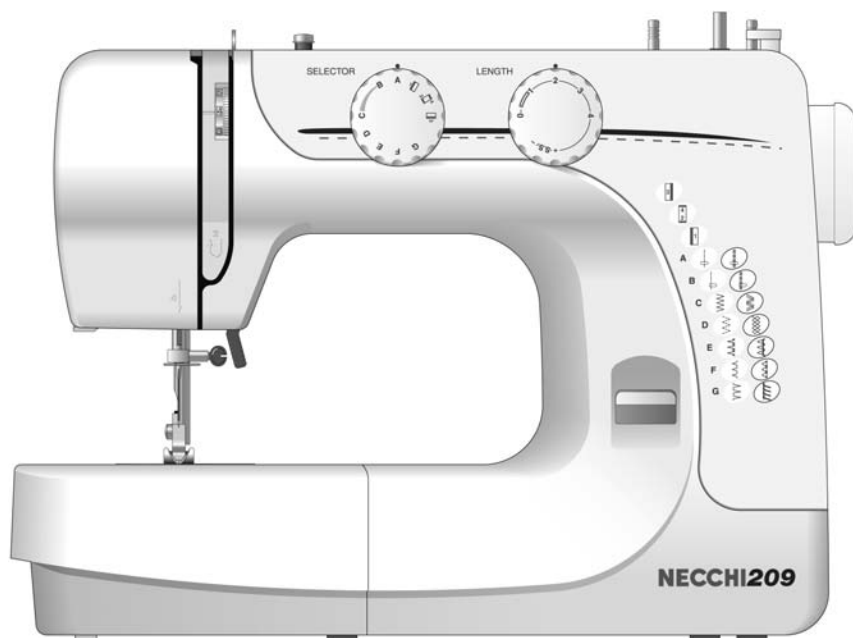


# MANUALE ISTRUZIONI

## NECCHI 209



# AVVERTENZE IMPORTANTI PER LA VOSTRA SICUREZZA

*La macchina è stata progettata e costruita per l'utilizzo in ambiente domestico. Leggere tutte le istruzioni prima di utilizzare il prodotto. Conservate queste istruzioni.*

## PERICOLO – Per evitare il rischio di shock elettrico:

1. Non lasciare mai la macchina incustodita quando è allacciata alla rete. Staccare sempre la spina dalla presa murale dopo l'uso e prima di qualsiasi operazione di manutenzione e pulizia.
2. Staccare sempre la spina dalla presa murale prima di sostituire la lampadina. Utilizzare una lampadina da 230V-15W.
3. Non riporre la macchina dove possa cadere o bagnarsi. Non toccare la macchina in caso sia caduta nell'acqua. Staccare immediatamente la spina dalla presa murale.

## ATTENZIONE – Per evitare il rischio di combustione, incendio, shock elettrico o ferite a persone:

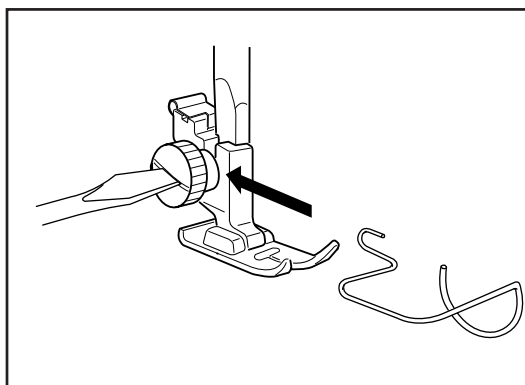
1. Non permettere che si giochi con la macchina. E' necessaria la supervisione di un adulto quando la macchina viene utilizzata nelle vicinanze di un bambino.
2. Impiegare la macchina unicamente per l'uso descritto in questo manuale. Impiegare solo gli accessori raccomandati dal costruttore e nel modo descritto in questo manuale.
3. Non usare mai la macchina quando non funziona correttamente, se ha subito danni, urti o se è stata a contatto con l'acqua. Portarla dal rivenditore autorizzato più vicino o al centro assistenza autorizzato più vicino per un controllo.
4. Se il cavo di alimentazione della macchina o del reostato è danneggiato o presenta segni di usura, farlo sostituire con uno originale dal rivenditore autorizzato o dal centro assistenza più vicino.
5. Non ostruire le prese d'aria presenti sulla macchina. Mantenere queste aperture libere da lanugine, polvere, residui di filo o tessuto.
6. Non inserire o lasciar cadere alcun oggetto nelle aperture della macchina.
7. Non usare la macchina all'aperto.
8. Non usare la macchina in presenza di vaporizzatori aerosol o in locali dove si utilizza l'ossigeno.
9. Per scollegare la macchina spegnere l'interruttore generale, quindi staccare la spina dalla presa murale.
10. Non staccare la spina tirando il cordone. Afferrare la spina e non il cordone.
11. Tenere le dita lontane dagli organi in movimento, in particolare dall'ago.
12. Impiegare sempre il piedino e la placca ago appropriati. Un piedino o una placca ago inadatti possono causare la rottura dell'ago.
13. Non impiegare aghi storti o spuntati.
14. Non tirare o spingere il tessuto durante la cucitura. Ciò può far flettere l'ago o causarne la rottura.
15. Spegner sempre la macchina tramite l'interruttore generale o staccando la spina dalla presa murale prima di operare nella zona dell'ago (per infilare o sostituire l'ago, cambiare il piedino e operazioni simili).
16. Staccare sempre la spina dalla presa murale prima di rimuovere i coperchi della macchina, lubrificarla o iniziare qualsiasi operazione di manutenzione descritta in questo manuale.



Il simbolo di riciclaggio indica che a fine vita il prodotto dovrà essere smaltito separatamente nei previsti luoghi di raccolta, come stabilito dalle leggi vigenti. Per il corretto smaltimento rivolgersi all'ente locale competente o al vostro rivenditore. Chi non si atterrà a queste indicazioni potrà essere sanzionato.

## IMPORTANTE:

Aver cura di tenere la macchina lontana da elettricità statica, sorgenti di calore, umidità e luce solare diretta. Quando si usa la macchina per la prima volta, farla girare a vuoto per alcuni minuti inserendo un ritaglio di stoffa sotto il piedino senza infilarla. Asciugare gli eventuali residui di olio.



### A TUTELA DELLA VOSTRA SICUREZZA: SALVADITA

Questo accessorio impedisce che possiate distrattamente mettere le dita sotto l'ago. Se la macchina viene usata da lavoratori subordinati o ad essi equiparati (ad esempio allievi di scuole, apprendisti, ecc) il salvadita (art.155 D.P.R. 27/4/55 N. 547) deve essere mantenuto in perfetta efficienza. La nostra Società declina ogni responsabilità in caso di mancata ottemperanza.

**Montaggio salvadita** Abbassate il piedino, allentate la vite del suo supporto in modo da inserire il salvadita tra la vite e il supporto stesso, stringete la vite.

## INDICE

### SEZIONE 1. COMPONENTI

Identificazione componenti .....	3
----------------------------------	---

### SEZIONE 2. PREPARAZIONE ALLA CUCITURA

Allungabase .....	4
Accessori standard .....	4
Vano accessori .....	4
Collegamento della macchina all'alimentazione elettrica .....	5
Reostato .....	5
Leva alzapedino .....	6
Installare e rimuovere il piedino .....	6
Sostituzione dell'ago .....	7
Tabella di filati e aghi .....	7
Portarocchetti .....	8
Rimuovere o inserire la capsula .....	8
Avvolgimento della spolina .....	9
Infilare la capsula .....	9
Come infilare la macchina .....	10
Estrazione filo spolina .....	11
Bilanciamento tensione .....	12
Regolazione tensione superiore .....	12
Selettore punti .....	13
Selettore lunghezza punto .....	13
Tasto retromarcia .....	14
Disinnesto griffa .....	14

### SEZIONE 3. CUCITURA DI BASE

Punto diritto .....	15
Come cambiare direzione di cucitura .....	15
Utilizzo della guida cucitura sulla placca ago .....	16
Cucitura di un angolo retto .....	16
Zigzag .....	17

### SEZIONE 4. PUNTI UTILI

Sopraggitto .....	17
Punto tricot .....	18
Punto maglia .....	18
Punto elastico diritto .....	19
Applicazione bottoni .....	20
Asola .....	21
Per regolare la densità dell'asola .....	21
Asola a cordoncino .....	22
Applicazione cerniere .....	23
Orlo invisibile .....	24

### SEZIONE 5. PUNTI DECORATIVI

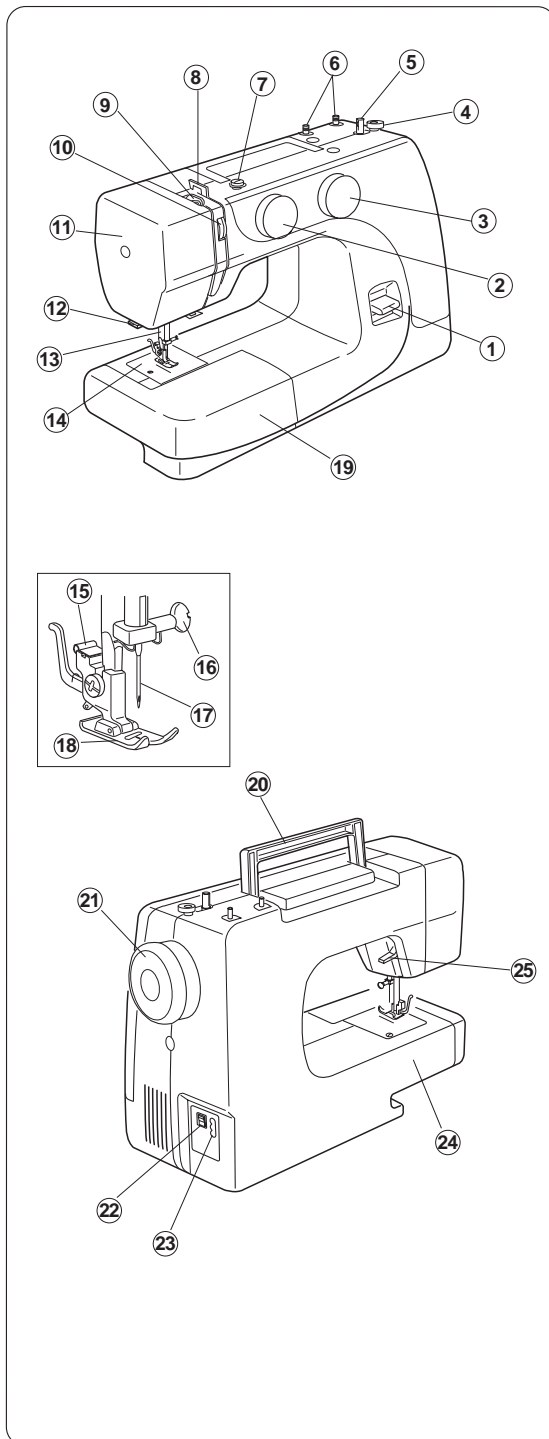
Punto conchiglia .....	25
Motivi a punto elastico .....	25
Ricamo a nido d'ape .....	26
Applicazioni decorative .....	26

### SEZIONE 6. CURA DELLA MACCHINA PER CUCIRE

Smontaggio e installazione .....	27
Pulizia della griffa .....	27
Luce di cucitura .....	28
Lubrificazione .....	28
Ricerca guasti .....	29

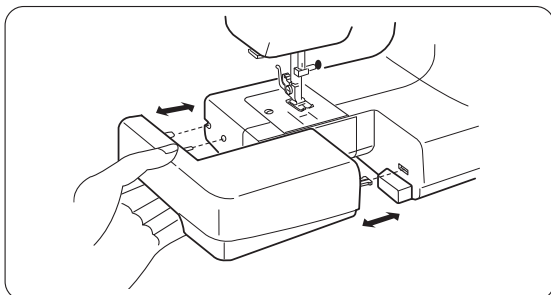
## SEZIONE 1. COMPONENTI

### Identificazione componenti



- 1 Tasto retromarcia
- 2 Selettore punti
- 3 Selettore lunghezza punto
- 4 Fermo larelo
- 5 Perno larelo
- 6 Portarocchetti
- 7 Guida lo larelo
- 8 Guida lo
- 9 Leva tendi lo
- 10 Selettore tensione
- 11 Coperchio frontale
- 12 Taglia lo
- 13 Barra ago
- 14 Placca ago
- 15 Supporto piedino
- 16 Vite morsetto ago
- 17 Ago
- 18 Piedino
- 19 Allungabase
- 20 Maniglia
- 21 Volantino
- 22 Interruttore accensione
- 23 Presa macchina
- 24 Braccio libero
- 25 Leva alzapedino

**Nota:** Le specifiche tecniche possono essere modificate senza preavviso.



## SEZIONE 2. PREPARAZIONE ALLA CUCITURA

### Allungabase

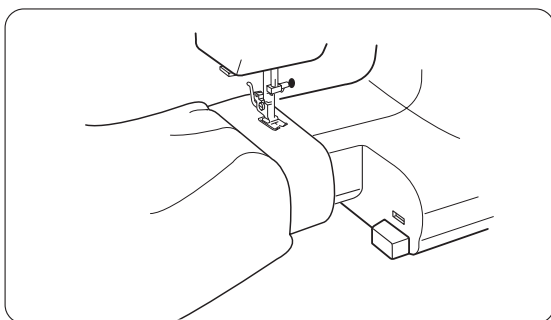
L'allungabase offre un'estensione della superficie di cucitura e si può estrarre facilmente per cucire a braccio libero.

#### Estrazione dell'allungabase:

Estraete l'allungabase dalla macchina.

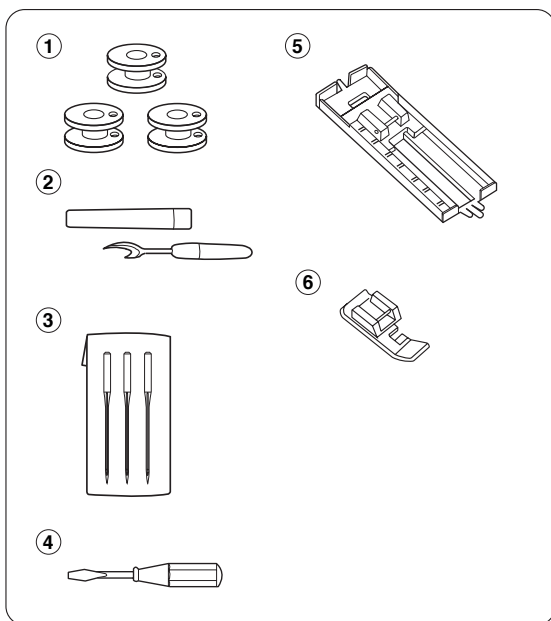
#### Inserimento dell'allungabase:

Spingete l'allungabase finchè non si aggancia alla macchina.



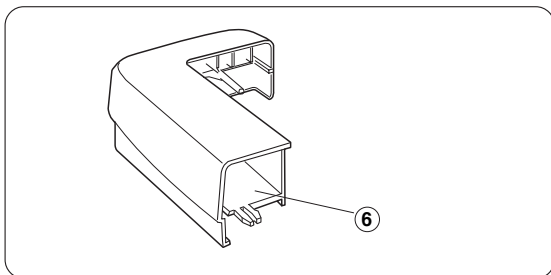
#### ● Vantaggi e impieghi della cucitura a braccio libero:

- Si evita l'accumulo di tessuto intorno all'ago quando si desidera rinforzare tasche, spacchi e cinture
- Per cucire maniche, cinture, gambe di pantaloni o altre aree circolari di indumenti.
- Per rammendare calzini e riparare ginocchia, gomiti o zone usurate in indumenti per bambini



#### Accessori standard

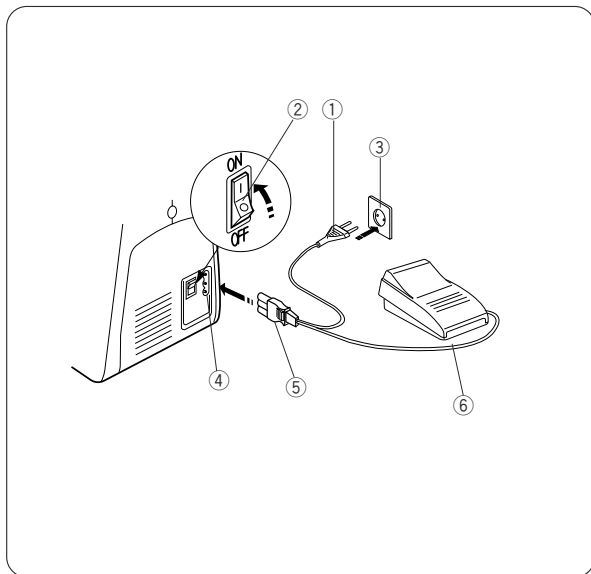
- ① Spoline
- ② Taglia asole
- ③ Set aghi
- ④ Cacciavite (piccolo)
- ⑤ Piedino asolatore
- ⑥ Piedino cerniere



#### Vano accessori

Gli accessori si trovano nell'allungabase

- ⑥ Vano accessori



## Collegamento della macchina all'alimentazione elettrica

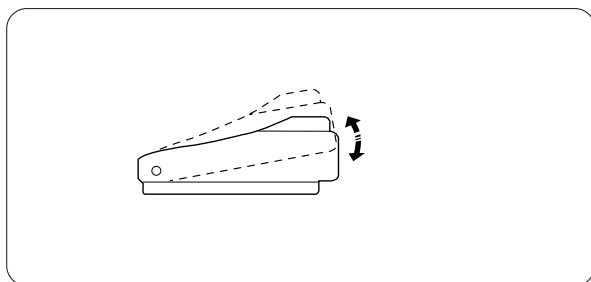
Prima di collegare il cavo di alimentazione, occorre accertarsi che la tensione e la frequenza indicate sulla macchina siano conformi a quella di alimentazione di rete.

1. Spegnete l'interruttore.
2. Inserite il connettore del reostato nella presa della macchina.
3. Inserite la spina di alimentazione nella presa di corrente.
4. Accendete l'interruttore generale e la luce di cucitura.

- |                          |                        |
|--------------------------|------------------------|
| ① Spina di alimentazione | ② Interruttore         |
| ③ Presa di corrente      | ④ Presa della macchina |
| ⑤ Connettore reostato    | ⑥ Reostato             |

### Istruzioni operative:

Il simbolo "0" sull'interruttore indica la posizione di spento dello stesso.

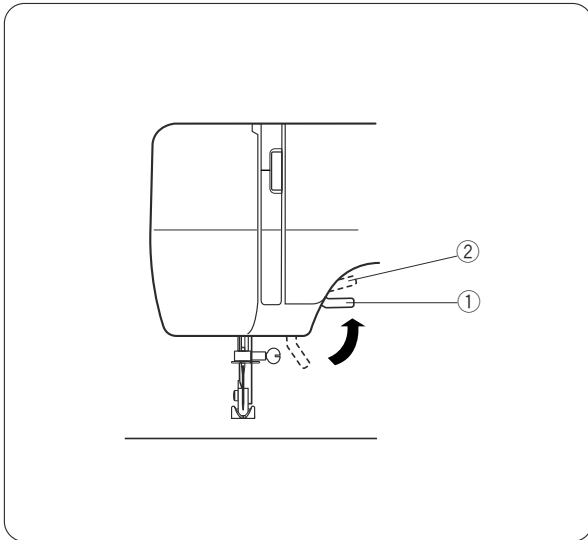


## Reostato

E' possibile variare la velocità di cucitura per mezzo del reostato.

Più a fondo si preme il reostato, tanto più velocemente funzionerà la macchina.

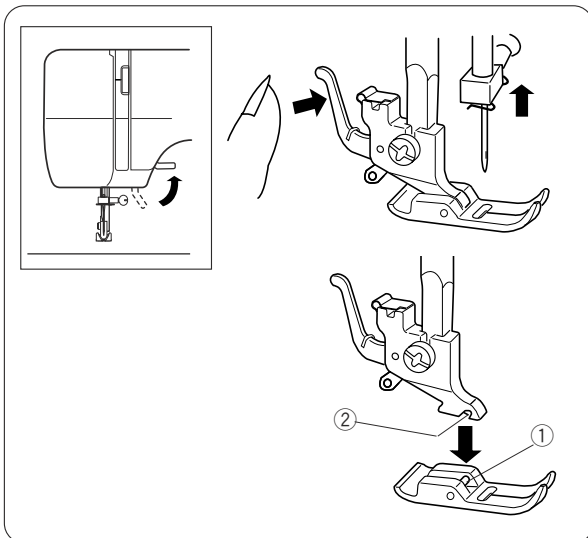
**Attenzione:** Non appoggiate nulla sopra al reostato, altrimenti la macchina si avvierà inavvertitamente.



### Leva alzapedino

La leva alzapedino solleva ed abbassa il piedino della macchina. E' possibile sollevarlo di circa 0,6 cm oltre la posizione di alzata normale per poterlo smontare o per inserire tessuti spessi sotto il piedino stesso.

- ① Posizione di alzata normale
- ② Posizione di alzata massima



### Installare e rimuovere il piedino

#### Rimozione del piedino

Girate il volantino verso di voi per sollevare l'ago nella sua posizione più elevata.

Alzate il piedino.

Premete la leva sul retro del supporto del piedino.

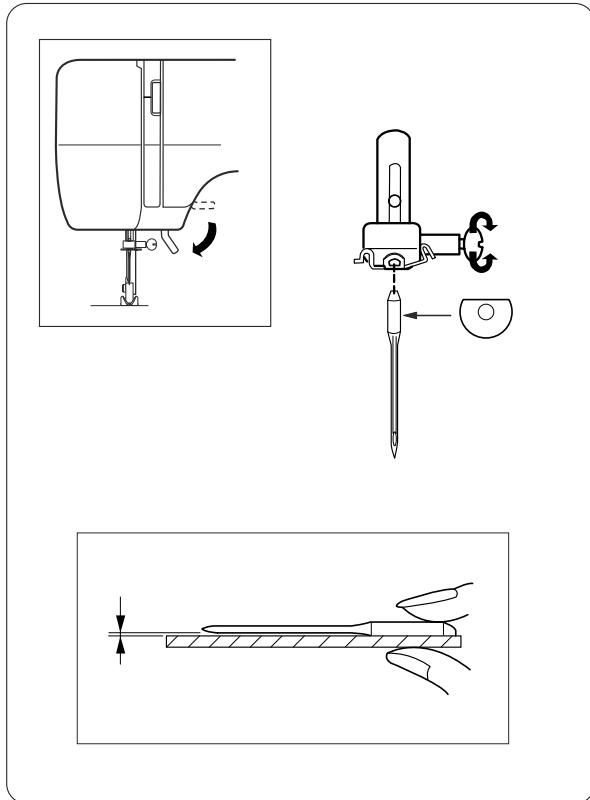
Il piedino si staccherà.

#### Installazione del piedino

Disponete il piedino in modo che il perno dello stesso si trovi sotto la scanalatura del supporto del piedino.

Abbassate il supporto del piedino per bloccarlo in posizione.

- ① Perno
- ② Scanalatura



### Sostituzione dell'ago

Sollevare l'ago ruotando il volantino verso di voi ed abbassate il piedino.

Allentate la vite del morsetto ago ruotandola in senso antiorario.

Rimuovete l'ago dal fermo.

Inserire il nuovo ago nel morsetto con il lato piatto rivolto verso la parte posteriore.

Quando si inserisce l'ago nel morsetto, lo si dovrà spingere il più a fondo possibile e quindi si dovrà serrare saldamente la vite con il cacciavite.

- \* Controllate spesso gli aghi per verificare che non abbiano punte smussate. Smagliature su capi in maglia, seta e stoffe simili alla seta sono quasi sempre causate da un ago danneggiato.

### Controllo dell'ago

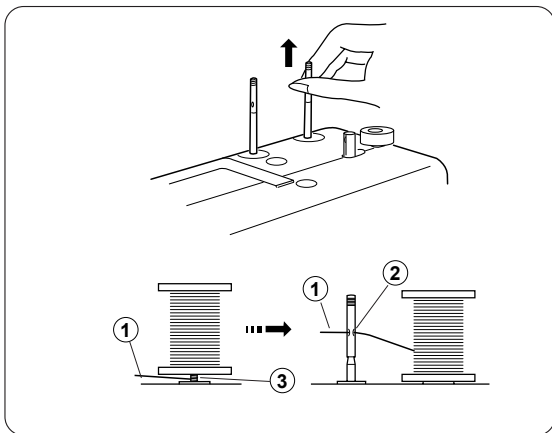
Appoggiate il lato piatto dell'ago su una superficie piana (placca ago, vetro, ecc.). La distanza tra l'ago e la superficie piana dovrebbe essere uniforme. Non si devono mai utilizzare aghi piegati o smussati.

### Tabella di filati ed aghi

- \* In generale, aghi e filati fini sono utilizzati per cucire tessuti leggeri e aghi e filati più spessi sono usati per cucire tessuti pesanti. Provate sempre le dimensioni di ago e filato su un piccolo pezzo di tessuto che verrà usato per cucire.
- \* Usare lo stesso filo per ago e spolina.
- \* Quando si cuciono tessuti elasticizzati, tessuti molto leggeri e sintetici, usate un ago con la PUNTA BLU. L'ago con la punta blu impedisce di fatto il salto dei punti.
- \* Quando si cuciono tessuti molto leggeri, si dovrebbe inserire un pezzo di carta per evitare di creare grinze nel tessuto.

	Tessuti	Filato	Dimensione ago
<b>Leggero</b>	crêpe de Chine, voile, linone, organza, georgette, tricot	seta fine cotone fine sintetico fine poliestere rivestito di cotone fine	9 oppure 11
<b>Medio</b>	lino, cotone piqué, serge, tessuti a filato doppio, percalle	50 seta 50 – 80 cotone 50- 60 poliestere rivestito di cotone sintetico	11 oppure 14
<b>Pesante</b>	denim, tweed, gabardine, tessuti per rivestimenti, tendaggi e arredamento	50 seta 40 – 50 cotone 40 – 50 poliestere rivestito di cotone sintetico	14  16





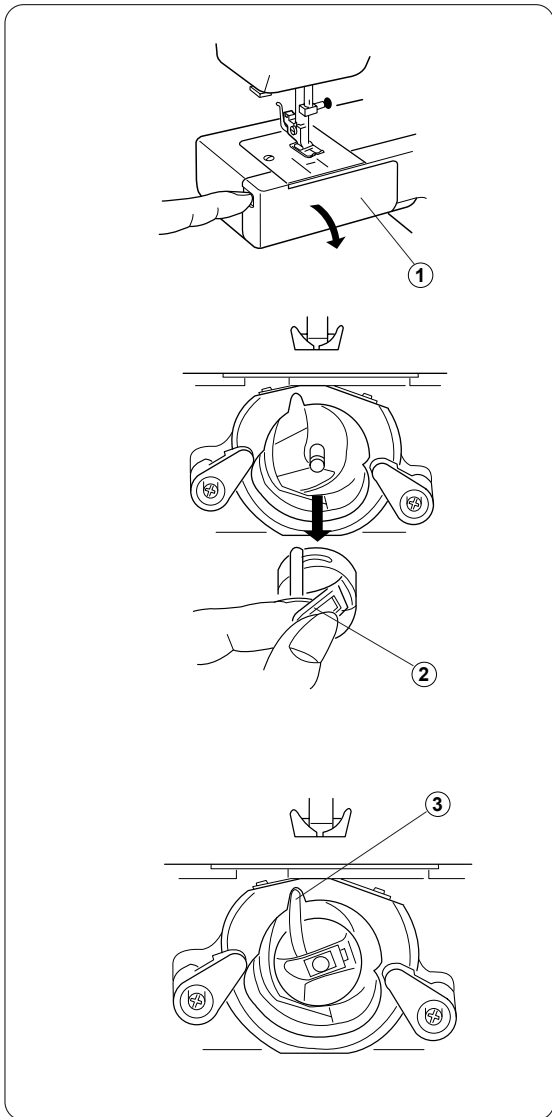
### Portarocchetti

I portarocchetti si usano per alloggiare il rocchetto che alimenta il filo nella macchina.

Estraete il portarocchetto. Spingetelo in basso a utilizzo terminato.

- ① Filo superiore
- ② Foro
- ③ Groviglio

**Nota :** Quando usate filati che tendono ad aggrovigliarsi intorno al portarocchetto, fateli passare nel foro del portarocchetto come illustrato. Il foro deve essere rivolto verso il rocchetto.



### Rimuovere o inserire la capsula

Aprire il coperchio gancio.

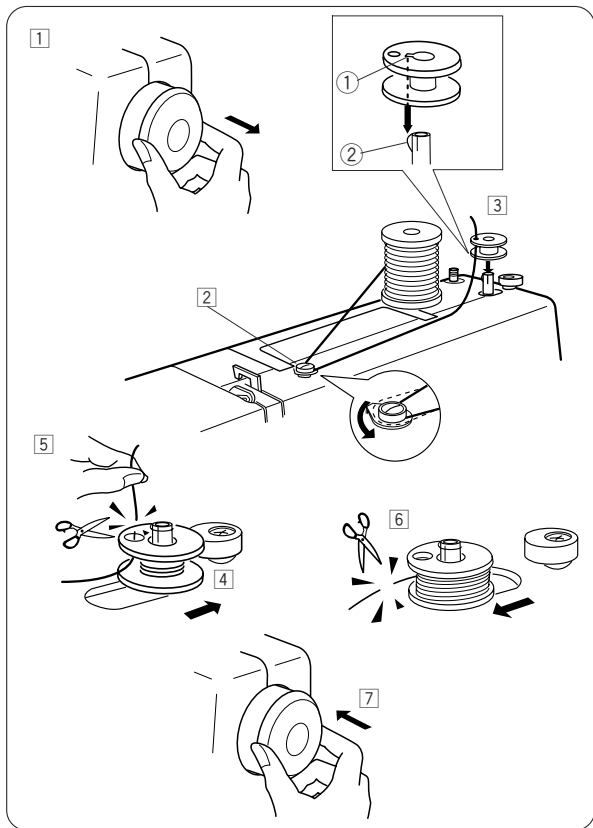
- ① Coperchio gancio

Sollevare l'ago ruotando il volantino verso di voi. Estraete la capsula tenendo fermo il chiavistello.

- ② Chiavistello

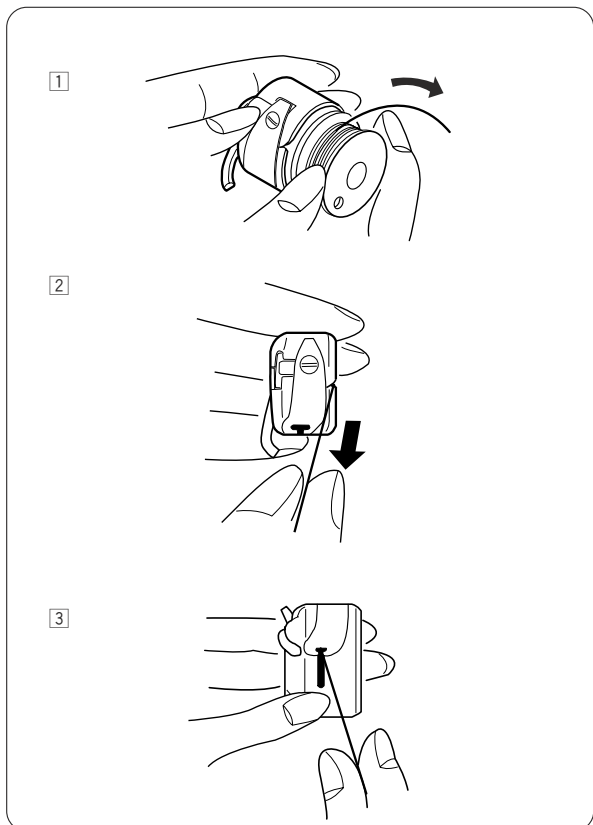
Quando inserite la capsula, inserite il dente nella cavità dell'anello gancio.

- ③ Dente



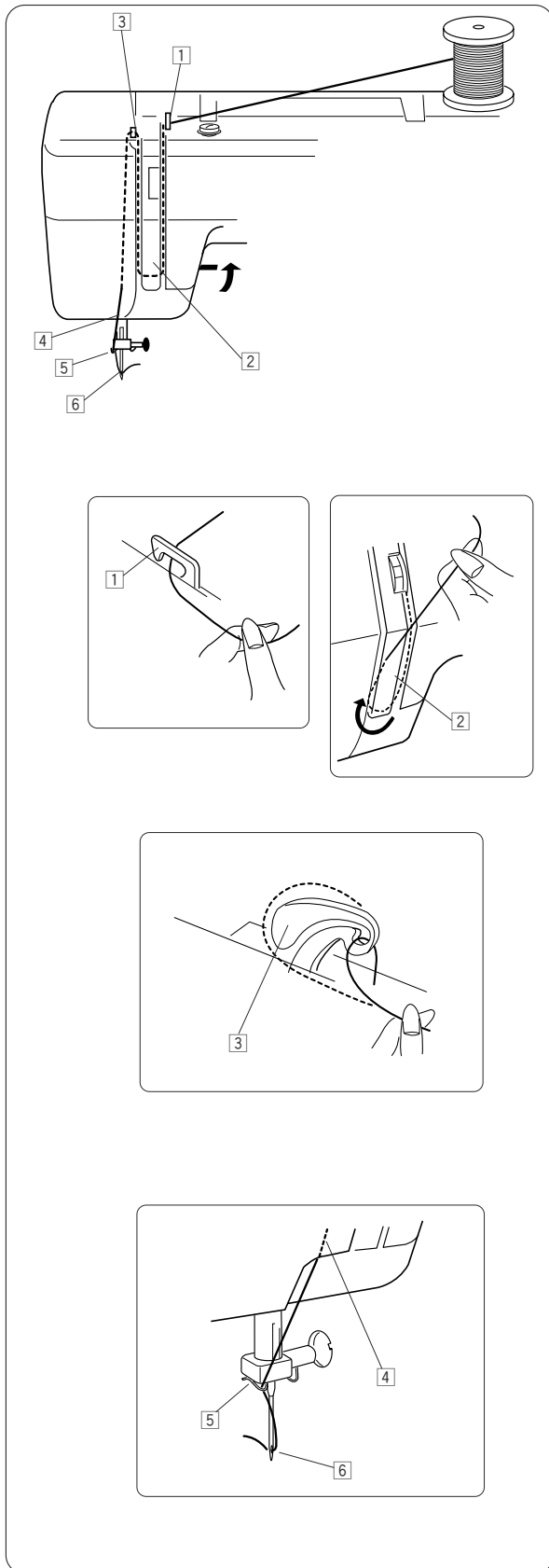
## Avvolgimento della spolina

- 1 Tirate il volantino.
  - 2 Guidate il filo attorno al guidafile del filarello.
  - 3 Inserite il filo attraverso il foro della spolina dall'interno verso l'esterno.
  - 4 Mettete la spolina sull'alberino filarello. Premetela verso destra.
  - 5 Con l'estremità libera del filo in mano, premete il reostato. Fermate la macchina dopo alcuni giri della spolina e tagliate il filo vicino al foro della spolina stessa.
  - 6 Premete ancora il reostato. Quando la spolina è completamente avvolta, fermate la macchina. Riportate l'alberino filarello nella sua posizione originaria muovendo l'albero a sinistra e quindi tagliate il filo.
- Nota:** Riportate l'alberino filarello in posizione quando la macchina si ferma.
- 7 Spingete il volantino.



## Infilare la capsula

- 1 Inserite la spolina nella capsula. Accertatevi che il filo si svolga nella direzione della freccia.
  - 2 Infilate il filo nella fessura del cestello.
- 3 Tirate il filo sotto la molla di tensione e nell'occhiello di alimentazione del filo.
- \* Lasciate circa 10 cm di filo libero.



## Come infilare la macchina

Sollevate l'ago nella sua posizione più elevata ruotando il volantino verso di voi.

Sollevate il piedino.

Ponete un rocchetto sul portarocchetto come indicato nella figura, con il filo proveniente da dietro il rocchetto.

1 Tirate il filo ed infilatelo nel guidafile con entrambe le mani.

2 Tenendo il filo fermo vicino al rocchetto, tirate il filo verso il basso nell'area di tensione e quindi intorno al supporto della molla di controllo.

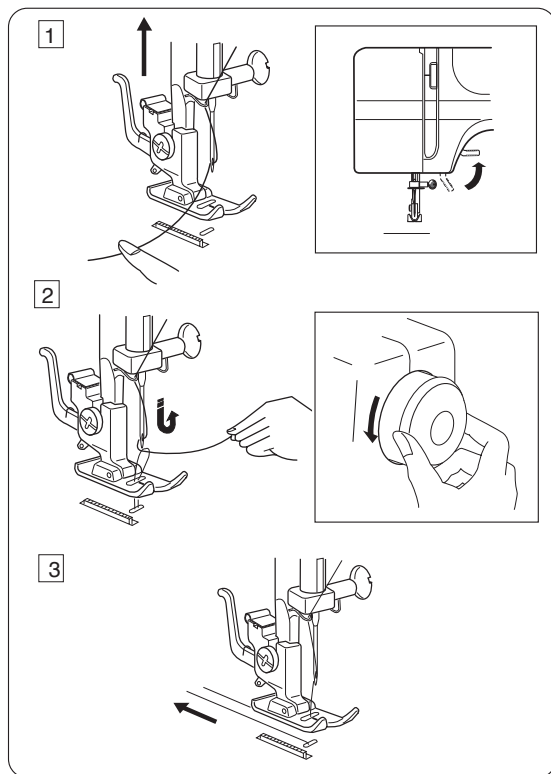
3 Tirate saldamente il filo verso l'alto e fatelo passare attraverso la leva di avvolgimento da destra a sinistra.

4 Tirate quindi il filo verso il basso ed infilatelo nel guidafile inferiore.

5 Tirate il filo verso il basso e infilatelo nel guidafile di sinistra del morsetto ago.

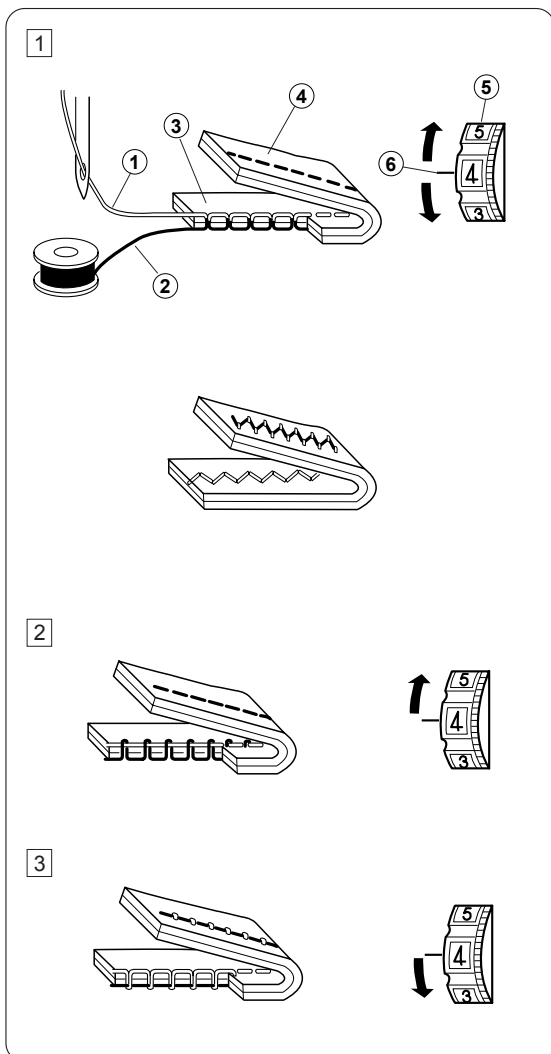
6 Infilate il filo nella cruna dell'ago da davanti a dietro.

**Nota:** E' possibile tagliare l'estremità del filo con delle forbici affilate per facilitare l'infilatura dell'ago.



### Estrazione filo spolina

- 1 Alzate il piedino e trattenete delicatamente il filo superiore con la mano sinistra.
- 2 Ruotate lentamente il volantino verso di voi con la mano destra finchè l'ago scende e continuate a ruotare il volantino finchè la leva tendifilo arriva nella posizione di massima altezza. Tirate leggermente verso l'alto il filo superiore che formerà un cappio con il filo inferiore.
- 3 Tirate 15 cm di entrambi i fili dietro e sotto il piedino.



## Bilanciamento tensione superiore

### 1 Tensione corretta

La tensione del filo si regola in base al materiale da cucire, agli strati di tessuto e al metodo di cucitura.

- \* Il punto diritto ideale ha i fili visibili tra i due strati del tessuto, come illustrato nella figura (ingrandita per mostrare i dettagli).
- \* In uno zigzag ideale, il filo della spolina non si vede sul lato superiore del tessuto e il filo dell'ago si vede leggermente sul rovescio del tessuto.

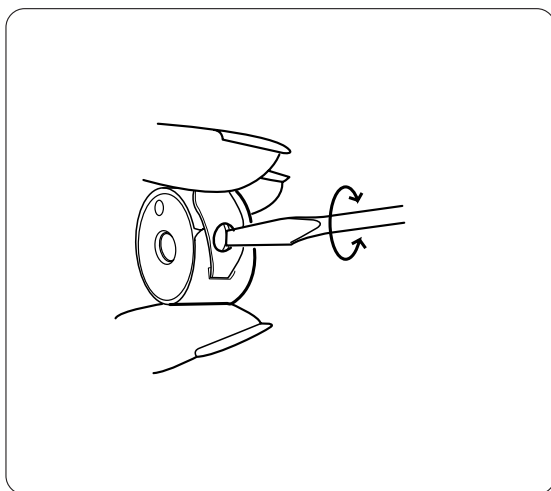
- ① Filo dell'ago (filo superiore)
- ② Filo della spolina (filo inferiore)
- ③ Dritto (lato superiore) del tessuto
- ④ Rovescio (lato inferiore) del tessuto
- ⑤ Selettore tensione
- ⑥ Segno di impostazione

### 2 Tensione superiore eccessiva

Il filo della spolina appare sul lato superiore del tessuto. Allentate la tensione del filo superiore portando il selettore su un numero inferiore.

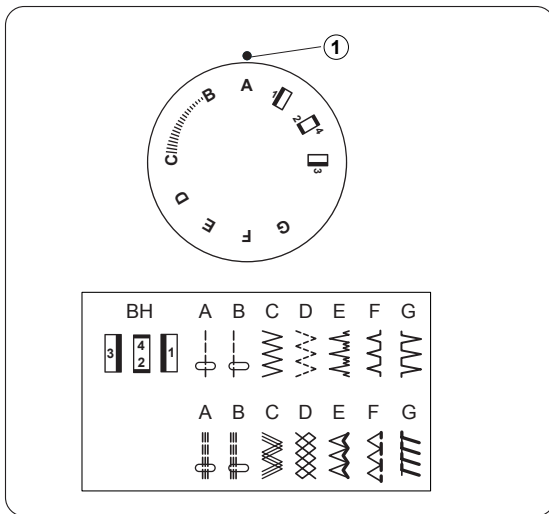
### 3 Tensione superiore insufficiente

Il filo superiore appare sul rovescio del tessuto. Aumentate la tensione superiore portando il selettore su un numero superiore.



## Regolazione tensione inferiore

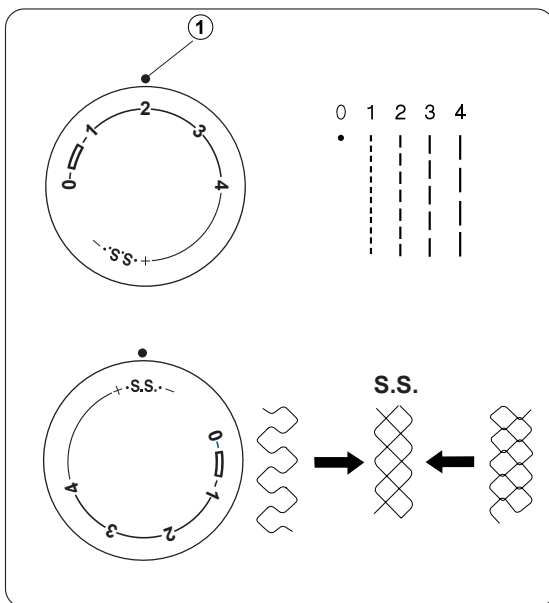
Normalmente la tensione inferiore non richiede di essere regolata. Potete comunque variarla per particolari esigenze di cucito. Ruotate le vite di regolazione verso destra per aumentare la tensione, verso sinistra per diminuirla.



### Selettore punti

Sollevare l'ago e il piedino. Ruotare il selettore punti fino a portare il segno di impostazione sul simbolo corrispondente al punto desiderato.

- ① Segno di impostazione

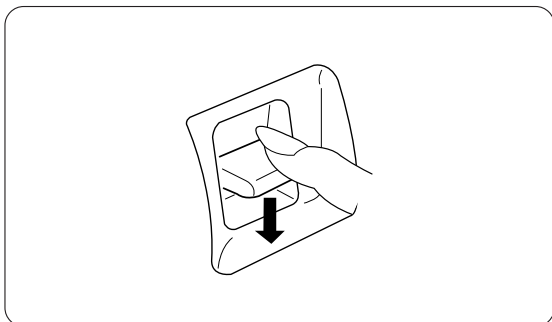


### Selettore lunghezza punto

Portate il selettore lunghezza punto sull'indicazione della lunghezza desiderata. Maggiore è il numero, più lungo è il punto.

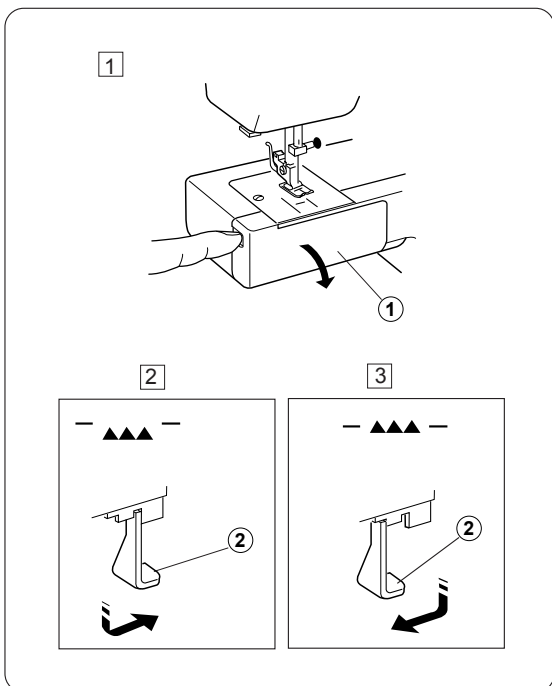
- ① Segno di impostazione

- " " è l'impostazione consigliata per l'asola. Regolate il selettore su 0.5-4 quando eseguite lo zigzag.
- Se il motivo a punto elastico non è regolare portate il selettore verso "-" per comprimerlo o "+" per espanderlo.



### Tasto retromarcia

Tenendo premuto il tasto retromarcia la macchina continua a cucire all'indietro.



### Disinnesto griffa

1 Aprire il coperchio gancio.

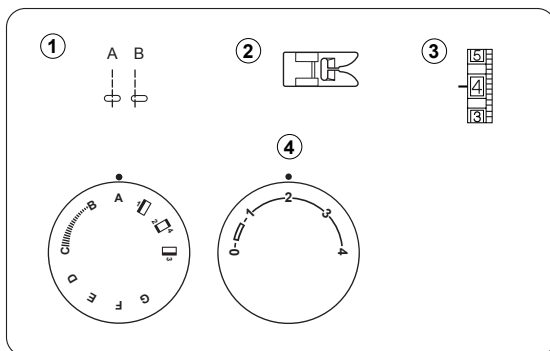
① Coperchio gancio

2 Per disinnestare la griffa abbassate la leva di disinnesto e spostatela a destra come illustrato.

② Leva disinnesto

3 Per innestare la griffa abbassate la leva e spostatela a sinistra, come illustrato

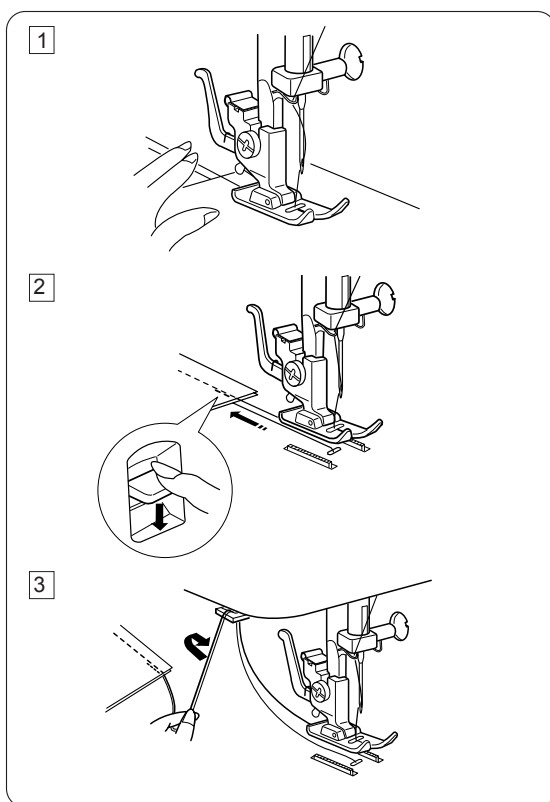
- \* La griffa deve essere normalmente innestata.
- \* La griffa torna in posizione di innesto quando la macchina inizia a cucire



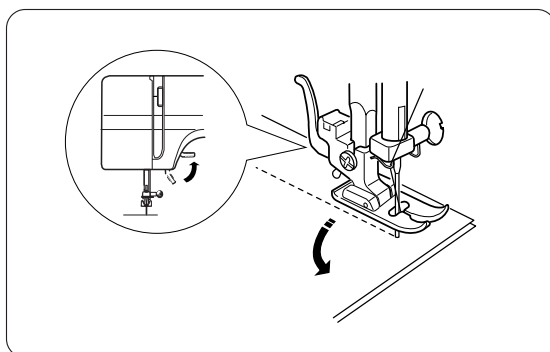
### SEZIONE 3. CUCITURA DI BASE

#### Punto diritto

- |   |                  |        |
|---|------------------|--------|
| ① | Selettore punti: | A o B  |
| ② | Piedino:         | Zigzag |
| ③ | Tensione:        | 2-6    |
| ④ | Lunghezza punto: | 1.5-4  |



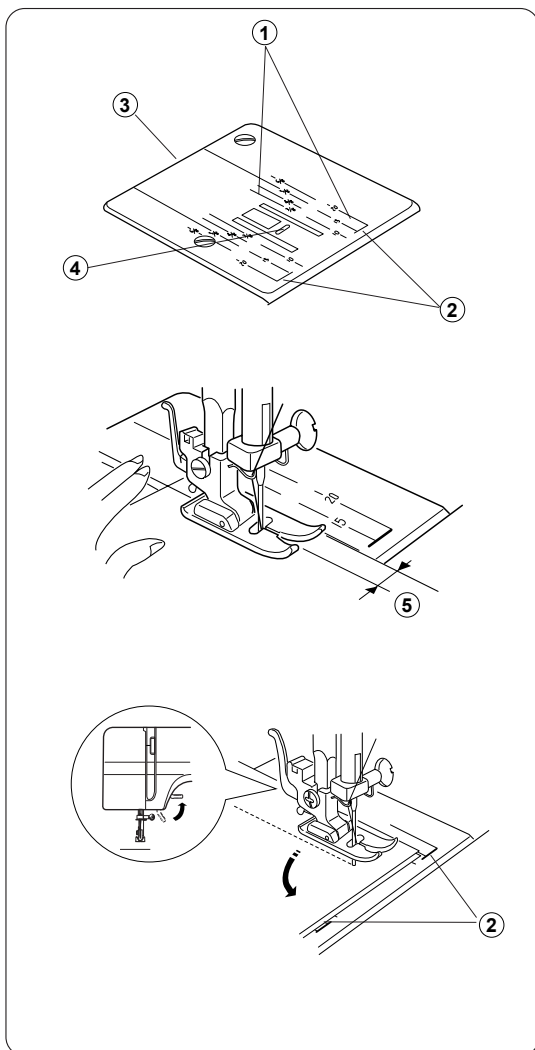
- 1 Sollevare il piedino e sistemare il tessuto con il bordo allineato alla linea guida cucitura sulla placca ago.  
Abbassate l'ago sul tessuto.  
Abbassate l'ago e portate i fili verso la parte posteriore. Premete il reostato.  
Guidate delicatamente il tessuto lungo la linea guida lasciando avanzare il tessuto da solo.
- 2 Per fissare l'estremità della cucitura premete il tasto retromarcia e cucite alcuni punti indietro.  
Sollevare il piedino e togliete il tessuto tirando i fili all'indietro.
- 3 Tirate i fili verso l'alto e dentro il tagliafilo.  
I fili vengono tagliati alla lunghezza appropriata per iniziare la cucitura successiva.



#### Come cambiare direzione di cucitura

Fermate la macchina e ruotate il volantino verso di voi per far scendere l'ago nel tessuto.  
Sollevare il piedino.  
Girate il tessuto intorno all'ago per cambiare la direzione di cucitura come desiderato. Abbassate il piedino e continuate a cucire.





### Utilizzo della guida cucitura sulla placca ago

La guida di cucitura sulla placca ago vi aiuta a misurare la larghezza del margine di cucitura.

\* I numeri indicano la distanza tra la posizione centrale dell'ago e la guida cucitura

Numeri sulla placca ago	10	15	20	3/8"	4/8"	5/8"	6/8"
Distanza in centimetri	1.0	1.5	2.0	1.0	1.3	1.6	1.9

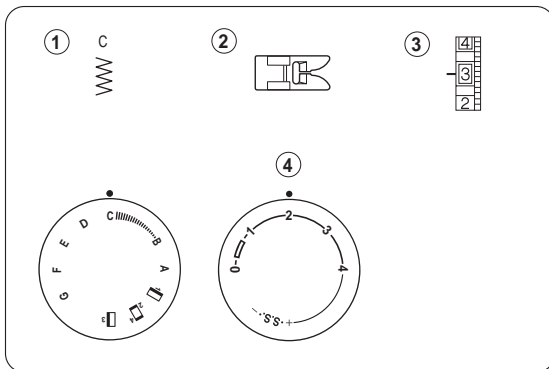
- ① Linee guida
- ② Guida angoli
- ③ Placca ago
- ④ Foro placca ago
- ⑤ Ampiezza cucitura dalla posizione centrale dell'ago

### Cucitura di un angolo retto

Aiuta a mantenere un margine di 1.6 cm dal bordo.

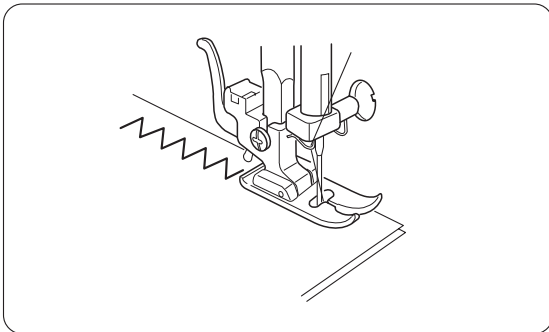
Una volta allineato il bordo del tessuto alla guida angoli come illustrato, fermate la macchina e abbassate l'ago nel tessuto ruotando il volantino verso di voi. Sollevare il piedino e ruotate il tessuto in modo che il bordo sia allineato alla guida cucitura di 1.6 cm. Abbassate il piedino e cucite nella nuova direzione.

- ② Guida angoli

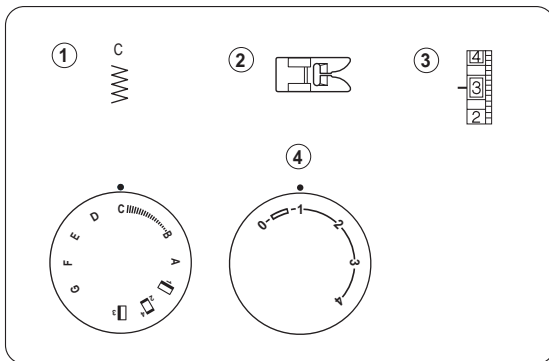


### Zigzag

- ① Selettore punti: C
- ② Piedino: Zigzag
- ③ Tensione: 2-5
- ④ Lunghezza punto: 0.5-4



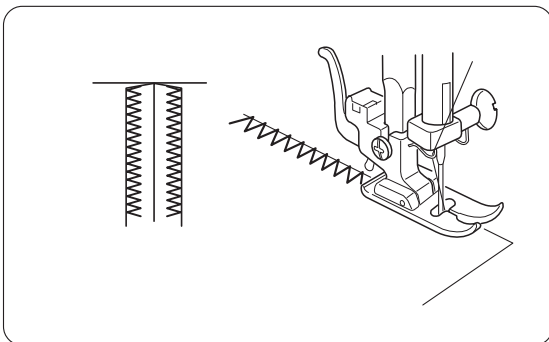
La cucitura a zigzag è usata per sopraggitto, applicazione bottoni, ecc.



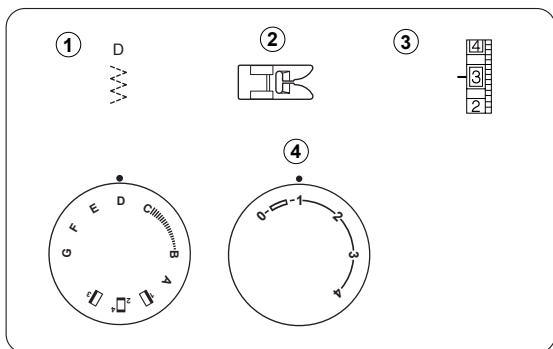
### SELEZIONE PUNTI 4. PUNTI UTILI

#### Sopraggitto

- ① Selettore punti : C
- ② Piedino: Zigzag
- ③ Tensione : 1-4
- ④ Lunghezza punto : 1-2

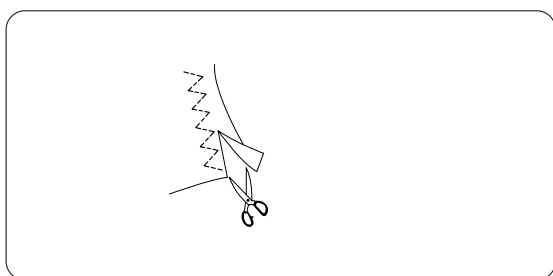


Lo zigzag viene utilizzato per evitare s lacciamenti dei bordi.



### Punto tricot

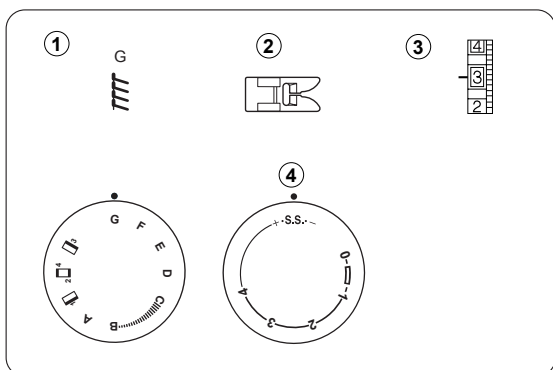
- ① Selettore punti: D
- ② Piedino: Zigzag
- ③ Tensione: 1-4
- ④ Lunghezza punto: 0.5-1.5



Questo punto è utilizzato per rifinire il bordo grezzo di tessuti sintetici e altri tessuti che tendono a fare grinze. Posizionate il tessuto in modo da consentire una cucitura di 1.6 cm. Tagliate la stoffa in eccesso dopo aver terminato la cucitura

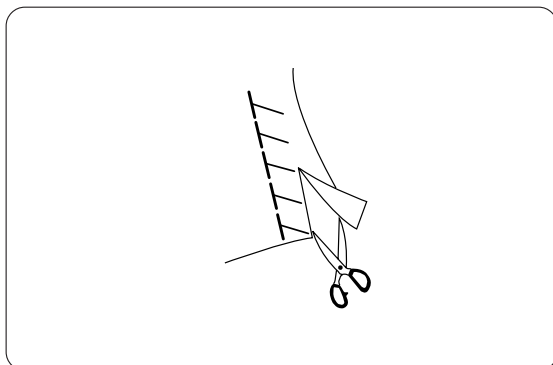
**Nota :** Fate attenzione a non tagliare i punti.

E' utile anche per rammendare e riparare strappi



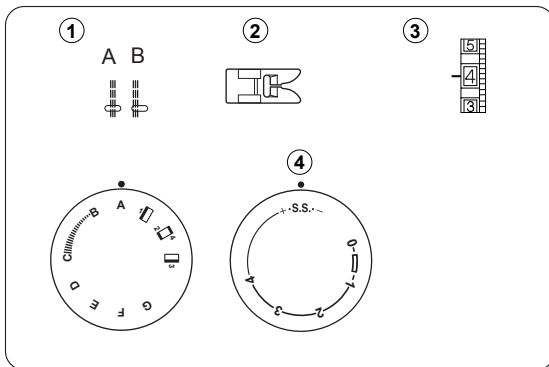
### Punto maglia

- ① Selettore punti: G
- ② Piedino: Zigzag
- ③ Tensione: 1-4
- ④ Lunghezza punto: S.S.



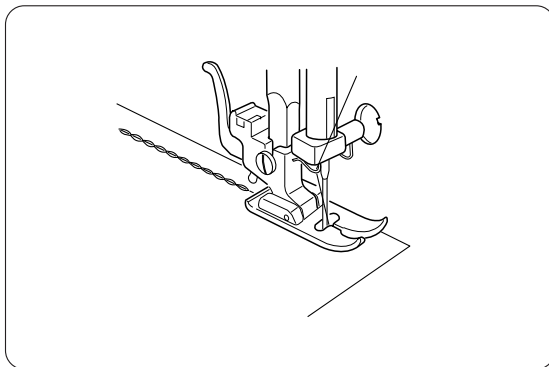
Punto ideale per cucire costumi da bagno e velluto elasticizzato perchè risulta elastico ed allo stesso tempo resistente. Posizionate il tessuto in modo da lasciare un bordodi 1.6 cm. Tagliate la stoffa in eccesso al termine della cucitura.

**Nota :** Fate attenzione a non tagliare i punti.

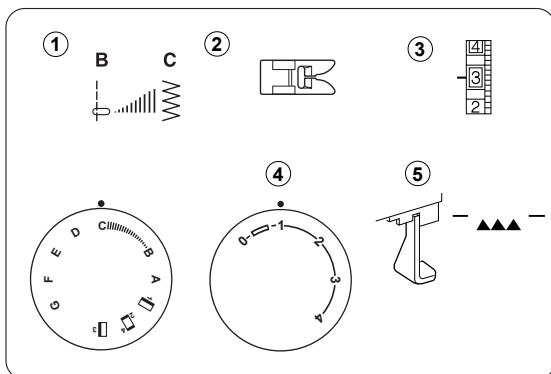


### Punto elastico dritto

- |   |                  |        |
|---|------------------|--------|
| ① | Selettore punti: | A - B  |
| ② | Piedino:         | Zigzag |
| ③ | Tensione:        | 2-6    |
| ④ | Lunghezza punto: | S.S.   |

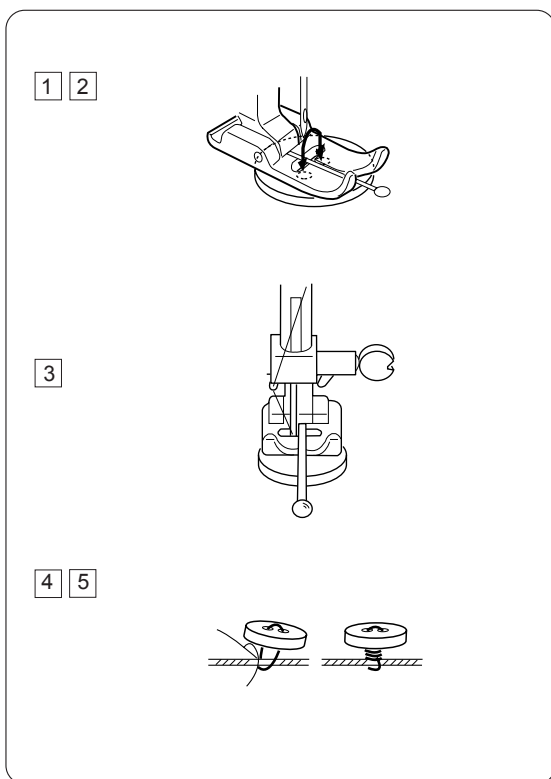


Il punto viene effettuato con due punti in avanti e uno indietro, a formare una cucitura che non si strappa facilmente.

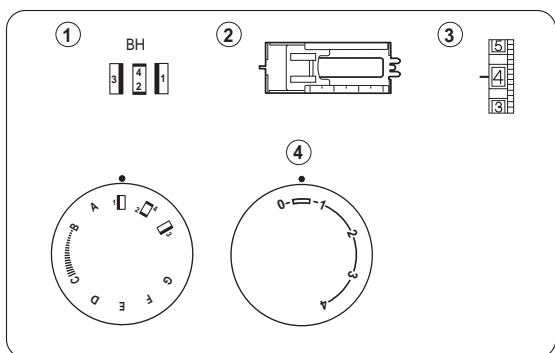


### Applicazione bottoni

- |   |                  |                                  |
|---|------------------|----------------------------------|
| ① | Selettore punti: | B - C (regolabile se necessario) |
| ② | Piedino:         | Zigzag                           |
| ③ | Tensione:        | 1-3                              |
| ④ | Lunghezza punto: | Qualsiasi                        |
| ⑤ | Griffa:          | Abbassata                        |



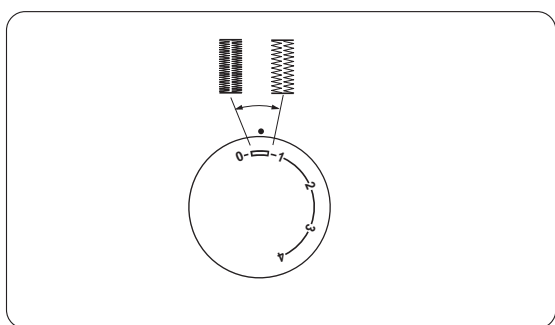
- 1 Regolate l'ampiezza punto e ruotate il volantino per verificare che l'ago entri in entrambi i fori del bottone.
- 2 Abbassate il piedino per fermare il bottone. I fori del bottone devono essere allineati alla scanalatura del piedino.
- 3 Potete inserire uno spillo per formare un gambo di filo. Verificate che l'ago entri in entrambi i fori del bottone. Cucite circa 10 punti e tagliate entrambi i fili lasciando liberi 20 cm.
- 4 Portate il filo superiore tra ago e tessuto attraverso i fori del bottone. Tirate il filo superiore per sollevare il filo inferiore verso il lato destro del tessuto Avvolgete i fili per formare un gambo e annodateli.
- 5 Alzate il piedino e tagliate il filo in eccesso.



### Asola

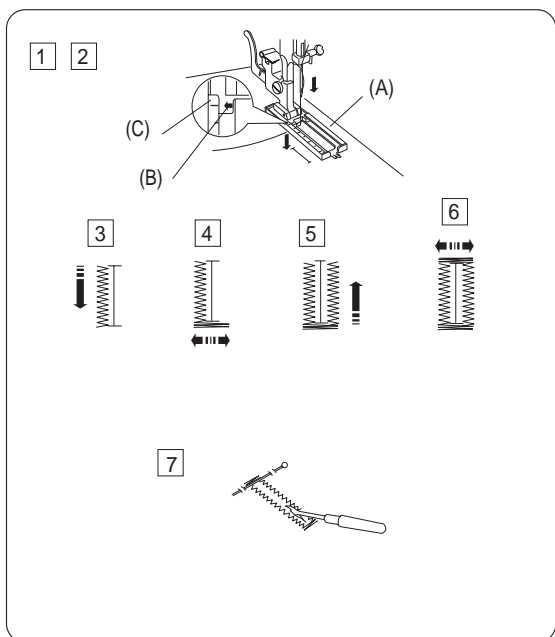
- ① Selettore punti: 1 2 3 4 (BH)
- ② Piedino: Asolatore scorrevole
- ③ Tensione: 1-5
- ④ Lunghezza punto: (0.5-1)

- \* Eseguite un'asola di prova su un campione dello stesso tessuto di quello utilizzato.
- \* Posizionate il bottone sul campione e segnalate le estremità del bottone per determinare la posizione dell'asola.
- \* Usate uno stabilizzatore sui tessuti elastici.



### Per regolare la densità dell'asola

La densità dell'asola deve essere regolata entro il segno sul selettore lunghezza punto.



- 1 Segnate la lunghezza dell'asola sul tessuto. Posizionate il tessuto sotto al piedino con i segni dell'asola verso di voi.

- 2 Spostate il cursore (A) verso di voi in modo che il segno superiore (C) sul cursore incontri il punto di inizio (B). Allineate i segni sul piedino con il segno superiore sul tessuto.

**Nota:** la scala sul piedino è in centimetri.

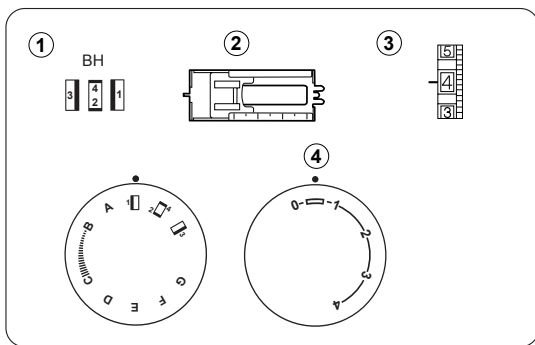
- 3 Impostate il selettore punti su "1". Cucite verso di voi finchè raggiungete il segno anteriore sull'asola. Interrompete la cucitura a sinistra.

- 4 Impostate il selettore punti su "2". Cucite 5 punti. Interrompete la cucitura a destra.

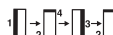

- 5 Impostate il selettore punti su "3". Cucite finchè raggiungete il segno posteriore dell'asola. Interrompete la cucitura a destra.

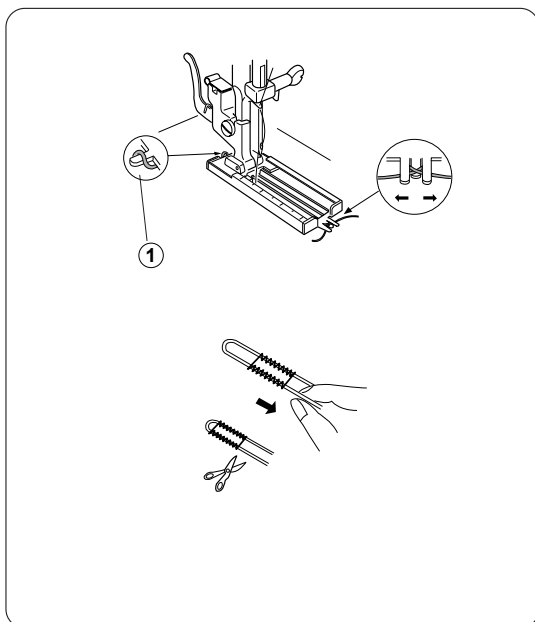
- 6 Impostate il selettore punti su "2". Cucite qualche punto e alzate l'ago dal tessuto. Impostate il selettore punti sulla cucitura diritta. Cucite qualche punto di fermatura.

- 7 Rimuovete il tessuto dalla macchina e tagliate i lembi. Inserite uno spillo nella travetta. Tagliate l'apertura con un tagliaasole. Fate attenzione a non tagliare i punti.

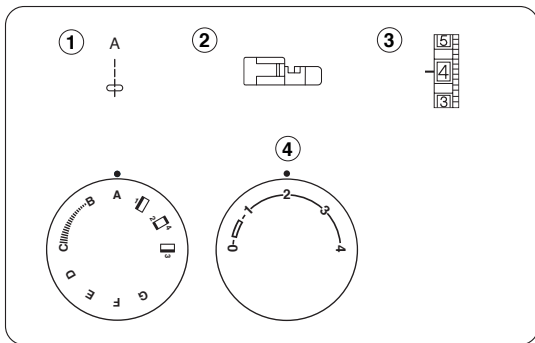


### Asola a cordoncino

- ① Selettore punti:  (BH)
- ② Piedino: Asolatore scorrevole
- ③ Tensione: 1 – 5
- ④ Lunghezza punto:  (0.5 – 1)

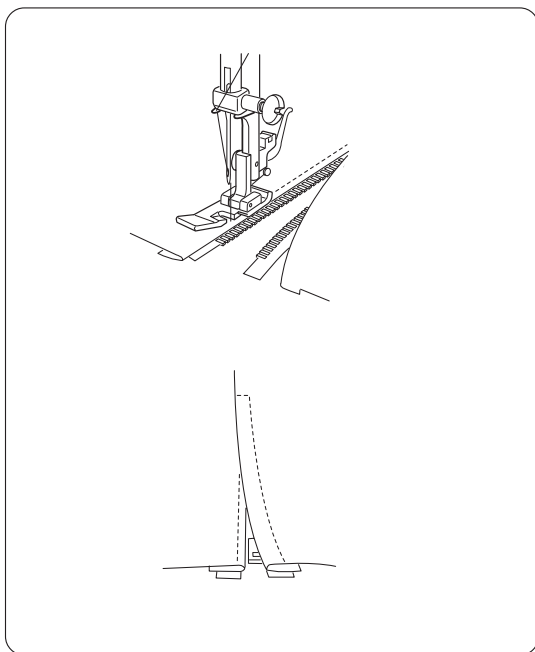


- 1 Con l'asolatore alzato agganciate il cordoncino al dente posto sul retro dell'asolatore.  
① Dente
- 2 Portate i capi verso di voi e sotto l'asolatore fino all'estremità anteriore.
- 3 Agganciate il cordoncino alle forchette nella parte anteriore del piedino e fissatelo.
- 4 Abbassate l'ago nel tessuto nel punto di inizio dell'asola e poi abbassate il piedino.
- 5 Premete gentilmente il reostato e cucite l'asola. I lati dell'asola e le travette verranno cuciti sopra il cordoncino.
- 6 Rimuovete il tessuto dalla macchina e tagliate i fili.
- 7 Tirate il capo sinistro del cordoncino per stringerlo.
- 8 Infilate il capo in un ago da rammendo, fatelo passare sul rovescio del tessuto e tagliate.



### Applicazione cerniere

- |   |                  |          |
|---|------------------|----------|
| ① | Selettore punti: | A        |
| ② | Piedino:         | Cerniere |
| ③ | Tensione:        | 3 – 6    |
| ④ | Lunghezza punto: | 1.5 – 4  |



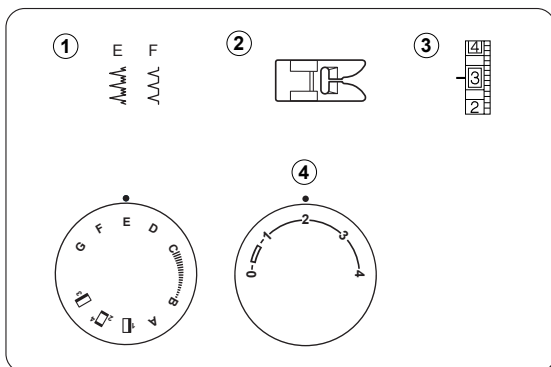
Spillate o imbastite la cerniera sul tessuto e posizionalatela sotto il piedino.

Portate i fili indietro e abbassate il piedino.

Per cucire il lato sinistro della cerniera guidate i denti lungo il bordo del piedino e cucite attraverso tessuto e bordo della cerniera.

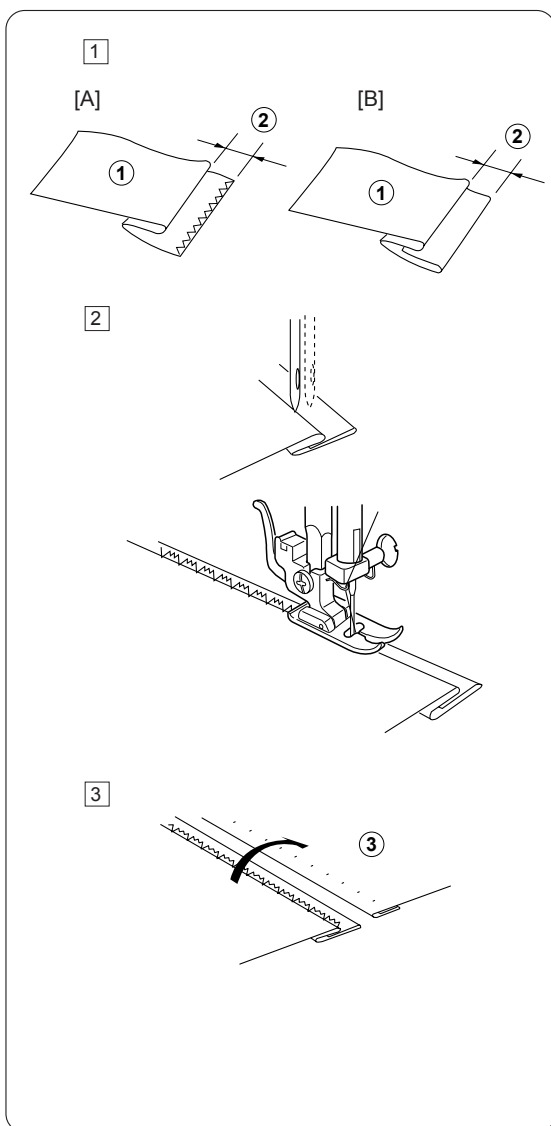
Ruotate il tessuto e cucite l'altro lato della cerniera allo stesso modo.





### Orlo invisibile

- ① Selettore punti: E o F
- ② Piedino: Zigzag
- ③ Tensione: 2-4
- ④ Lunghezza punto: 1-3



- 1 Ripiegate il tessuto in modo da formare un bordo da 0.4 a 0.7cm .

① Rovescio del tessuto

② da 0.4 a 0.7 cm

[A] Tessuti pesanti

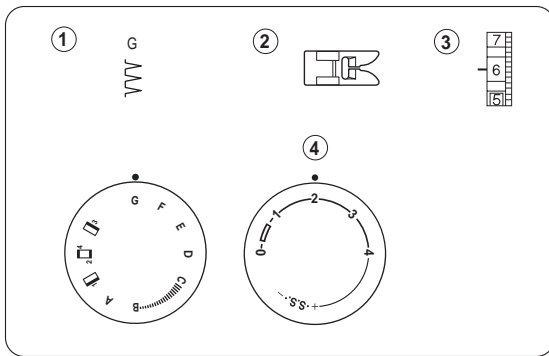
[B] Tessuti leggeri o medio peso

- 2 Posizionate il tessuto in modo che l'ago fori appena il bordo della piega quando si sposta all'estrema sinistra dello zigzag.  
Abbassate il piedino.  
Terminata l'esecuzione dell'orlo, premete entrambi i lati.  
Sul diritto del tessuto compare solo l'orlo invisibile.

- 3 Aprite la cucitura appiattendola.

③ Diritto del tessuto

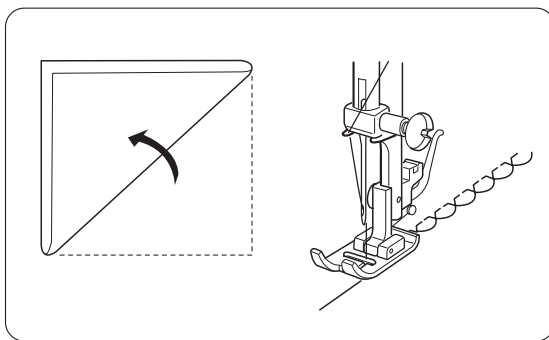
\* Se l'ago fora troppo a sinistra, i punti saranno visibili sul diritto del tessuto.



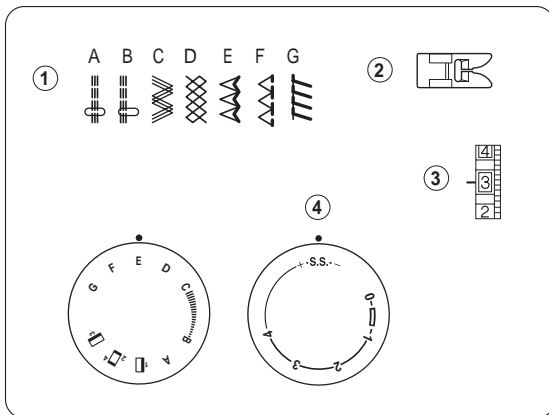
## SEZIONE 5. PUNTI DECORATIVI

### Punto conchiglia

- ① Selettore punti: G
- ② Piedino: Zigzag
- ③ Tensione: 6-8
- ④ Lunghezza punto: 2-3

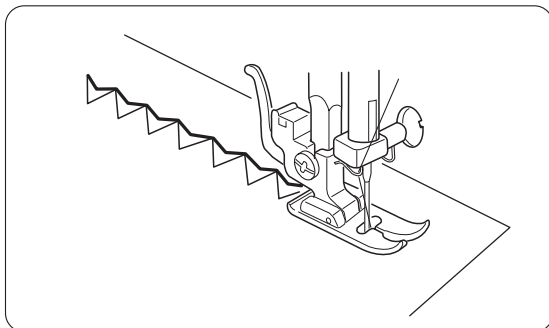


Posizionate il bordo ripiegato lungo la fessura del piedino. L'ago deve cadere fuori dal tessuto a destra.

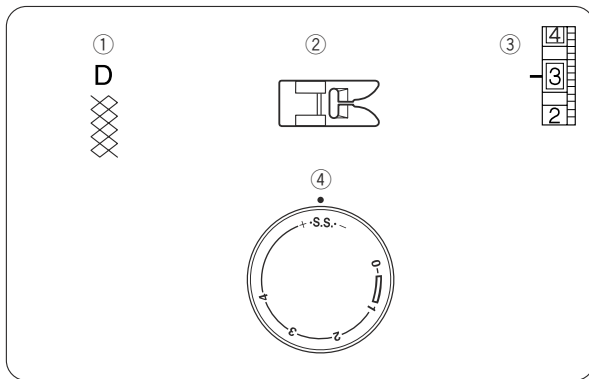


### Motivi a punto elastico

- ① Selettore punti : A-G
- ② Piedino: Zigzag
- ③ Tensione : 1-4
- ④ 4. Lunghezza punto : S.S.

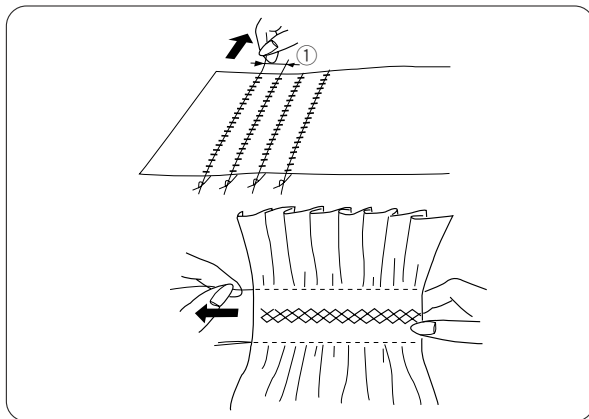


Se il trasporto del tessuto in avanti e all'indietro si sbilancia a causa del tipo di tessuto, regolate il selettore lunghezza punto come segue :  
 Se i punti sono compressi , ruotate il selettore verso " + ".  
 Se i punti sono allargati ruotate il selettore verso " - ".  
 (vd. pag. 13)



### Ricamo a nido d'ape

- ① Selettore punti: D
- ② Piedino: Zigzag
- ③ Tensione del filo: 1 – 4
- ④ Lunghezza del punto: S.S.



Con la lunghezza del punto a “ 4 ”, cucite delle linee distanti 1 cm l'una dall'altra, lungo l'area da ricamare.

**Nota:** Allentate la tensione del filo superiore per increspare il tessuto.

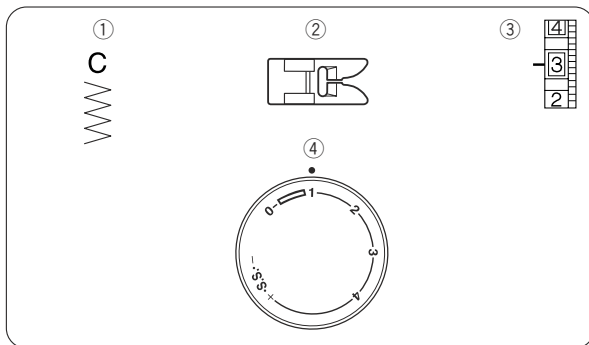
Annodate i fili da un lato. Tirate i fili della spolina e distribuite le increspature uniformemente.

Fissate i fili all'altra estremità.

Cucite il motivo decorativo tra i punti dell'increspatura.

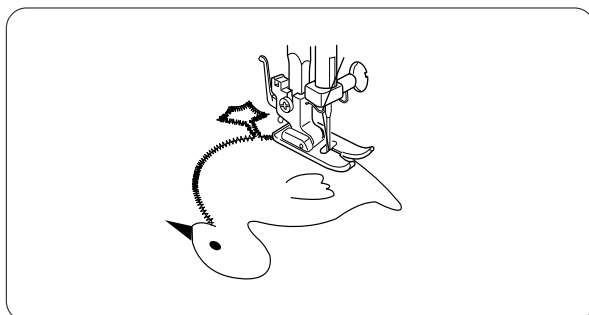
Eliminate i punti di increspatura.

① 1 cm



### Applicazioni decorative

- ① Selettore punti: C
- ② Piedino: Zigzag
- ③ Tensione del filo: 1 – 4
- ④ Lunghezza del punto: 0,5 – 1



Imbastite (o applicare con ferro da stiro) i pezzi da attaccare alla stoffa. Cucite intorno all'applicazione assicurandovi che l'ago scenda lungo il bordo esterno dell'applicazione.

Quando si cuciono gli angoli, abbassate l'angolo nel tessuto.

Sollevare il piedino e ruotate il tessuto a destra o a sinistra.

## SEZIONE 6. CURA DELLA MACCHINA PER CUCIRE

### Smontaggio e installazione

#### Gruppo gancio

**Nota:** Spegnete l'interruttore e/o staccate il cavo della macchina.

#### Per smontare gruppo gancio:

Sollevate l'ago nella sua posizione più elevata e aprite il coperchio del gancio.

Afferrate il chiavistello della capsula ed estraetela dalla macchina.

Aprite i supporti dell'anello del gancio ed estraete l'anello.

Rimuovete il gancio.

\* Pulite l'anello del gancio con uno spazzolino ed un panno morbido asciutto.

- ① Capsula
- ② Supporto anello del gancio
- ③ Anello del gancio
- ④ Gancio
- ⑤ Pista del gancio

#### Per montare il gruppo gancio:

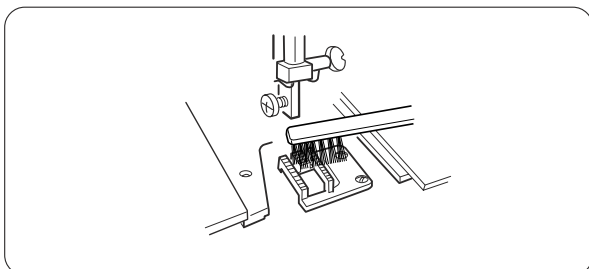
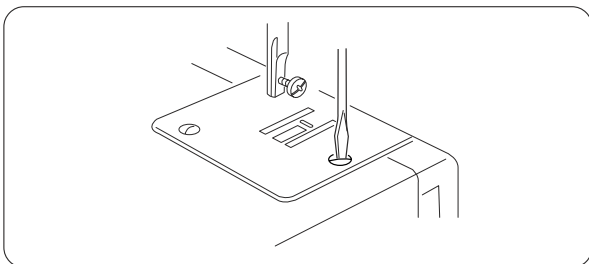
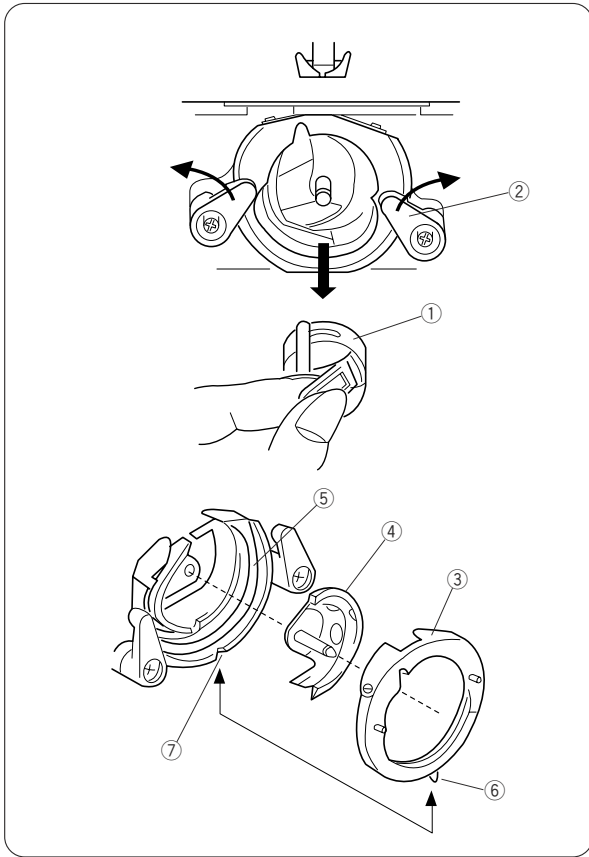
Tenete fermo il gancio nel perno centrale e inseritelo con cautela nella pista formando un cerchio perfetto con la guida della navetta.

Attaccate l'anello del gancio facendo attenzione che il perno inferiore si fissi nell'incavo.

Bloccate l'anello del gancio ruotando i supporti nella loro posizione di partenza.

Inserite la capsula.

- ⑥ Perno
- ⑦ Incavo



### Pulizia della griffa

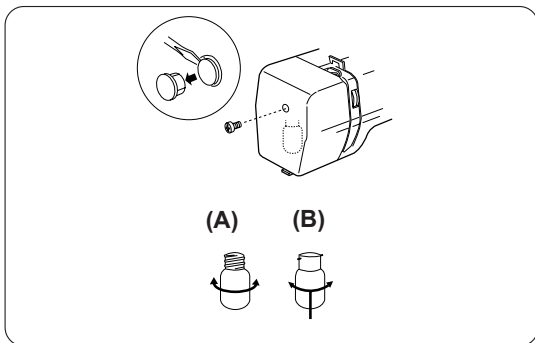
**Nota:** spegnete l'interruttore e/o staccate il cavo della macchina prima di pulire la griffa.

Rimuovete l'ago e il piedino.

Rimuovete la vite di fissaggio della placca ago e togliete la placca ago.

Con uno spazzolino pulite polvere e peluria dai denti della griffa.

Installate nuovamente la placca ago.



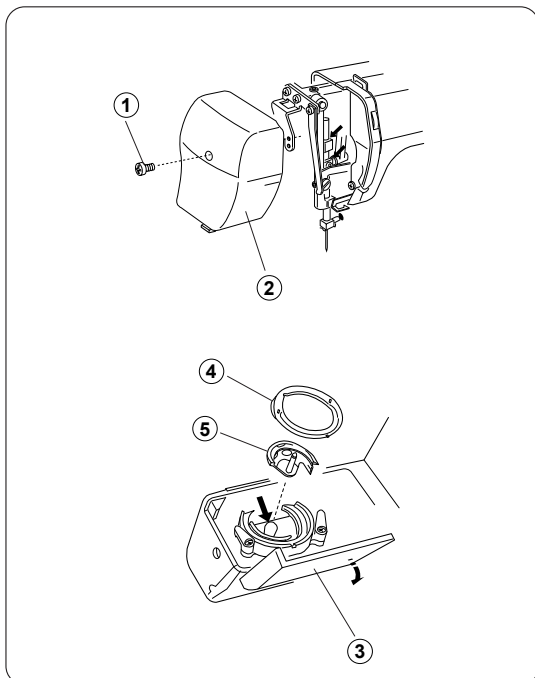
### Luce di cucitura

La luce di cucitura si trova dietro il coperchio frontale.  
Per cambiare la lampadina staccate il coperchio frontale dalla macchina togliendo la vite di fissaggio.

\* Scollegate l'alimentazione prima di cambiare la lampadina  
\*Non smontate la macchina se non seguendo le modalità illustrate in questo manuale.

- (A) Per rimuovere ....Girate a sinistra  
Per installare ....Girate a destra
- (B) Per rimuovere ....Premete e girate a sinistra  
Per installare .... Premete e girate a destra.

**Attenzione :** La lampadina potrebbe essere BOLLENTE. Proteggetevi le dita prima di toccarla.



### Lubrificazione

Lubricate i punti illustrati almeno una volta l'anno.  
Usate un olio per macchine per cucire di buona qualità.  
Sono sufficienti una o due gocce d'olio.  
Rimuovete l'olio in eccesso, per evitare di macchiare i tessuti.  
In caso la macchina non sia stata usata per lungo tempo, lubrificatela prima di cucire.

#### Lubrificazione dietro il coperchio anteriore

Rimuovete viti e coperchio anteriore.  
Lubrificare i punti indicati nella figura.

- ① Vite
- ② Coperchio anteriore

#### Lubrificazione dell'area gancio

Aprire il coperchio gancio.  
Rimuovete anello e gancio.  
Lubrificare i punti indicati nella figura.

- ③ Coperchio gancio
- ④ Anello
- ⑤ Gancio

## Ricerca guasti

Condizione	Causa	Riferimento
<b>Il filo dell'ago si spezza.</b>	<ol style="list-style-type: none"> <li>1. Il filo superiore non è in lato correttamente.</li> <li>2. La tensione del filo superiore è eccessiva.</li> <li>3. L'ago è piegato o smussato.</li> <li>4. L'ago non è inserito correttamente.</li> <li>5. Il tessuto non è stato portato verso il retro al termine della cucitura.</li> <li>6. Il filo è troppo spesso o troppo teso per l'ago.</li> </ol>	<p>Vedere pagina 10</p> <p>Vedere pagina 12</p> <p>Vedere pagina 7</p> <p>Vedere pagina 7</p> <p>Vedere pagina 15</p> <p>Vedere pagina 7</p>
<b>Il filo della spola in a si spezza.</b>	<ol style="list-style-type: none"> <li>1. Il filo della spola in a non è in lato correttamente nella capsula.</li> <li>2. Si è accumulata della peluria nella capsula.</li> <li>3. La spola in a è danneggiata e non gira uniformemente.</li> </ol>	<p>Vedere pagina 9</p> <p>Pulire la capsula della spoletta.</p> <p>Sostituire la spoletta.</p>
<b>L'ago si rompe.</b>	<ol style="list-style-type: none"> <li>1. L'ago non è inserito correttamente.</li> <li>2. L'ago è piegato o smussato.</li> <li>3. La vite di fermo dell'ago è allentata.</li> <li>4. La tensione superiore è eccessiva.</li> <li>5. Il tessuto non è stato portato verso il retro dopo avere finito la cucitura.</li> <li>6. L'ago è troppo sottile per il tessuto che si sta cucendo.</li> <li>7. Il selettore punti è stato ruotato mentre l'ago era inserito nel tessuto.</li> </ol>	<p>Vedere pagina 7</p> <p>Vedere pagina 7</p> <p>Vedere pagina 7</p> <p>Vedere pagina 12</p> <p>Vedere pagina 15</p> <p>Vedere pagina 7</p> <p>Vedere pagina 13</p>
<b>Saltano dei punti</b>	<ol style="list-style-type: none"> <li>1. L'ago non è inserito correttamente.</li> <li>2. L'ago è piegato o smussato.</li> <li>3. L'ago e/o i fili non sono idonei per il lavoro che si sta cucendo.</li> <li>4. Non si sta usando un ago con la PUNTA BLU per cucire tessuti elasticizzati, molto fini e sintetici.</li> <li>5. Il filo superiore non è inserito correttamente.</li> </ol>	<p>Vedere pagina 7</p> <p>Vedere pagina 7</p> <p>Vedere pagina 7</p> <p>Vedere pagina 7</p> <p>Vedere pagina 10</p>
<b>Grinze nella cucitura</b>	<ol style="list-style-type: none"> <li>1. La tensione del filo superiore è eccessiva.</li> <li>2. La macchina non è in lato correttamente.</li> <li>3. L'ago è troppo grosso per il tessuto che si sta cucendo.</li> <li>4. I punti sono inadatti al tessuto che si sta cucendo.</li> </ol> <p>* Quando si cuciono materiali estremamente leggeri, porre un foglio di carta sotto il tessuto.</p>	<p>Vedere pagina 12</p> <p>Vedere pagina 10</p> <p>Vedere pagina 7</p> <p>Rendere i punti più densi.</p>
<b>I punti si allentano sotto il lavoro.</b>	<ol style="list-style-type: none"> <li>1. La tensione del filo superiore è insufficiente.</li> <li>2. L'ago è troppo grosso o troppo sottile per il filo.</li> </ol>	<p>Vedere pagina 12</p> <p>Vedere pagina 7</p>
<b>Il tessuto non scorre uniformemente.</b>	<ol style="list-style-type: none"> <li>1. La griglia è pieno di peluria.</li> <li>2. I punti sono troppo corti.</li> </ol>	<p>Vedere pagina 27</p> <p>Rendere i punti più grossi.</p>
<b>La macchina non funziona.</b>	<ol style="list-style-type: none"> <li>1. La macchina non è collegata alla corrente.</li> <li>2. Il filo è intrappolato nella pista del gancio.</li> </ol>	<p>Vedere pagina 5</p> <p>Vedere pagina 27</p>
<b>La macchina non funziona uniformemente ed è rumorosa.</b>	<ol style="list-style-type: none"> <li>1. I fili sono rimasti intrappolati nel meccanismo del gancio.</li> <li>2. La griglia è pieno di peluria.</li> </ol>	<p>Vedere pagina 27</p> <p>Vedere pagina 27</p>



[www.necchi.it](http://www.necchi.it)

ALPIAN ITALIA S.p.A.  
Via Cancelliera, 60  
00040 Ariccia (RM)