

NECCHI

444

Mod. 444

CE

NECCHI

www.necchi.it

ALPIAN ITALIA S.p.A.
Via Cancelliera, 60
00040 Ariccia (RM)

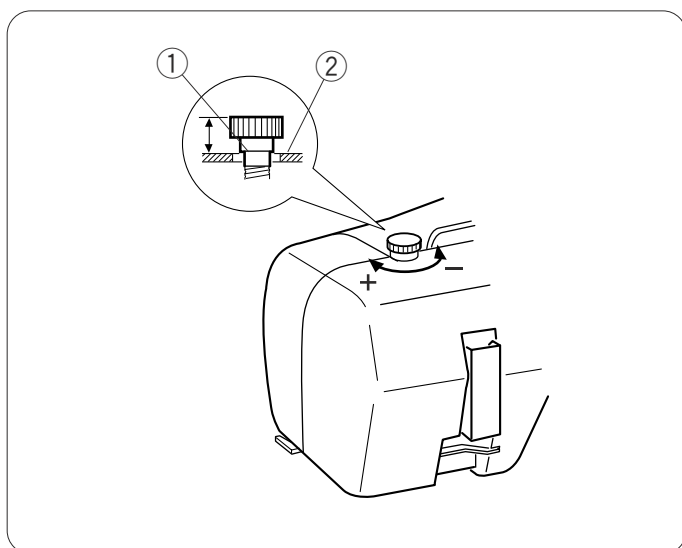
796-800-268 (IT)

Istruzioni per l'uso e la manutenzione

Istruzioni complementari

Questo documento completa il manuale di istruzioni relativamente alle seguenti ottimizzazioni e nuove funzioni:

1. Linea di riferimento sulla vite di regolazione di pressione del piedino
2. Leva tirafilo del crochet



Regolazione della pressione del piedino

Non è necessario regolare la pressione del piedino quando si eseguono cuciture normali.

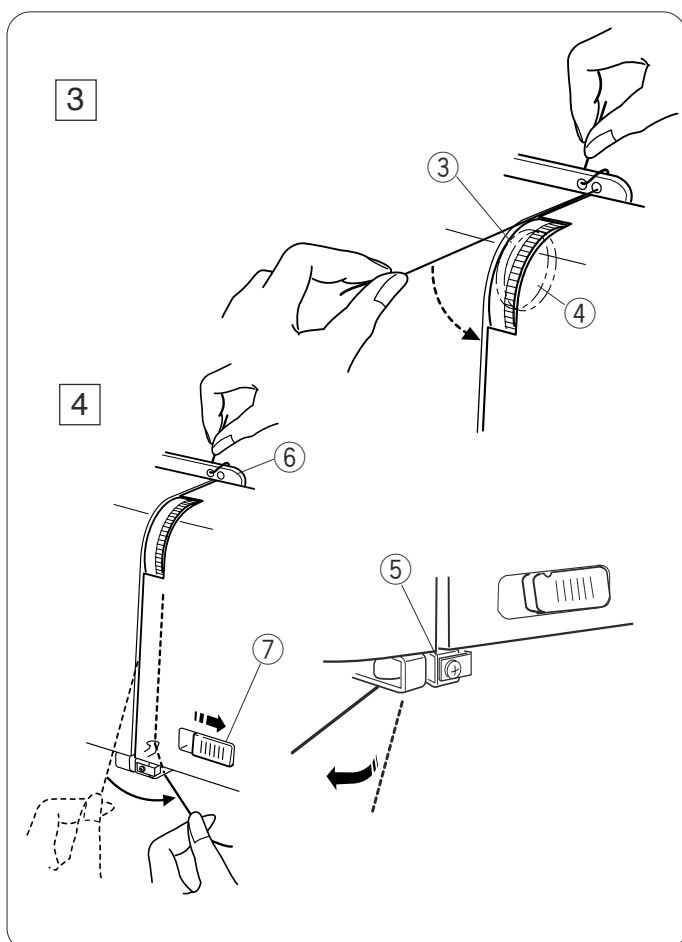
Quando si cuciono dei tessuti spessi, aumentare la pressione del piedino ruotando la vite di regolazione in direzione “+”.

Quando si cuciono dei tessuti sottili, diminuire la pressione del piedino ruotando la vite di regolazione in direzione “-”.

Per cuciture normali, allineare la linea sulla vite con la superficie superiore della macchina.

- ① Linea
- ② Superficie superiore

Infilatura del crochet (continua dal manuale di istruzioni pag. 14)



③ Tenendo entrambe le estremità del filo, tirarlo leggermente per assicurarsi che il filo sia inserito correttamente tra i dischi di tensione. (Se l'alzapiedino è sollevato, il filo si inserirà facilmente tra i dischi di tensione).

- ③ Manopola di regolazione della tensione
- ④ Dischi di tensione

④ Far passare il filo attraverso il guidafilo (A). Tirare il filo per farlo passare attraverso il guidafilo (A) tenendo il filo sulla placchetta guidafilo. Quindi tirare il filo verso sinistra.

- ⑤ Guidafilo (A) crochet
- ⑥ Placchetta guidafilo
- ⑦ Leva tirafilo crochet

NOTA:

Impostare sempre la leva tirafilo verso destra durante l'infilatura.

Proseguire con la fase 5 del manuale di istruzioni.

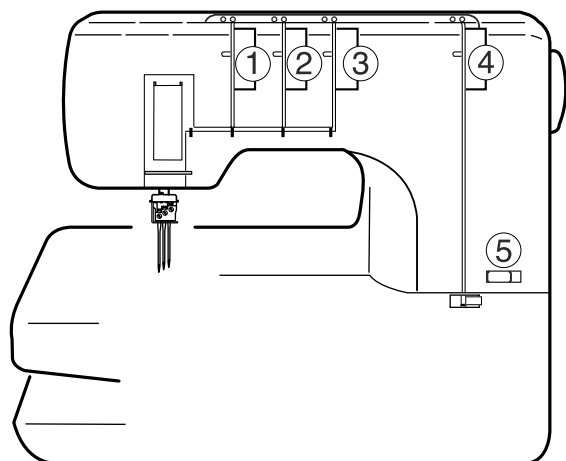
Leva tirafilo del crochet

Questa leva consente di variare la tensione del filo del crochet.

Quando si cuciono tessuti pesanti, spostando la leva verso sinistra, la tensione del filo aumenterà.

Aumentare la tension del filo degli aghi ruotando le rispettive manopole quando la leva è impostata verso sinistra.

Spostare la leva verso destra e riportare le manopole di regolazione della tensione alle impostazioni originarie per le cuciture normali.



Impostazioni della tensione consigliate per i tessuti pesanti

Punto di copertura triplo

①	②	③	④	⑤
Ago sinistro	Ago centrale	Ago destro	Crochet	Leva
8	6	6	3	Sinistra

Punto di copertura

①	②	③	④	⑤
Ago sinistro	Ago centrale	Ago destro	Crochet	Leva
4	4	-	3	Sinistra
5	-	3	3	Sinistra
-	6	4	3	Sinistra

Punto a catena

①	②	③	④	⑤
Ago sinistro	Ago centrale	Ago destro	Crochet	Leva
8	-	-	3	Sinistra
-	8	-	3	Sinistra
-	-	7	3	Sinistra

NOTA:

Aumentare la lunghezza del punto e/o spingere il tessuto con le mani quando si cuciono stoffe voluminose.

Le stoffe più spesse di 6 mm potrebbero non scorrere agevolmente e provocare punti saltati e/o rottura dell'ago.

IMPORTANTI ISTRUZIONI DI SICUREZZA

Quando si usa un apparecchio elettrico, si devono sempre seguire precauzioni di sicurezza di base, tra cui le seguenti:

Leggere tutte le istruzioni prima di usare questo apparecchio.

PERICOLO – Per ridurre il rischio di scosse elettriche:


1. Non si deve mai lasciar incustodito un apparecchio quando è collegato alla corrente. Staccare sempre questa macchina per cucire dalla presa di corrente dopo averla usata e prima di pulirla.
2. Staccarla sempre prima di sostituire una lampadina. Sostituire la lampadina con una dello stesso tipo da 12 Volt, 15 Watt.

ATTENZIONE – Per ridurre il rischio di scottature, incendi, scosse elettriche o lesioni a persone:

1. Non lasciarla usare come un giocattolo. Occorre fare molta attenzione quando questa macchina per cucire viene usata nelle vicinanze di bambini.
2. Usare questo apparecchio solo per il suo impiego previsto come descritto in questo manuale per l'utente.
3. Non utilizzare mai questa macchina per cucire se ha un cordone o una spina difettosi, se non funziona correttamente, se è stata lasciata cadere o danneggiata o è caduta nell'acqua.
Restituire questa macchina per cucire al negozio Necchi o centro assistenza più vicino per ispezione, riparazione, regolazione elettrica o meccanica.
4. Non utilizzare mai la macchina con le aperture di sfiato bloccate. Mantenere sempre le aperture di ventilazione di questa macchina e il pedale di comando privi da peluria, polvere e stoffa accumulata.
5. Non far mai cadere né inserire alcun oggetto in nessun apertura.
6. Non usare la macchina all'aperto.
7. Non utilizzare la macchina quando sono stati usati dei prodotti aerosol (spray) o quando si somministra ossigeno.
8. Per scollegare la macchina, portare tutti i comandi in posizione spenta ("0"), quindi staccare la spina dalla presa di corrente.
9. Non staccare la spina tirando il cordone. Per staccare la spina, prendere in mano la spina stessa non il cordone.
10. Tenere le dita lontane dalle parti in movimento. Occorre prestare un'attenzione speciale nelle vicinanze dell'ago della macchina per cucire.
11. Utilizzare sempre la piastra dell'ago appropriata. Una piastra sbagliata potrebbe far rompere l'ago.
12. Non utilizzare aghi piegati.
13. Non tirare o spingere la stoffa quando si cuce. Potrebbe piegare l'ago e farlo rompere.
14. Spegner questa macchina per cucire ("0") quando si effettuano delle regolazioni nella zona dell'ago, come ad es. infilare l'ago, sostituire l'ago, infilare la spoletta o sostituire il piedino e operazioni simili.
15. Staccare sempre la spina della macchina per cucire dalla presa di corrente quando si tolgono coperture, si effettua la lubrificazione o quando si effettuano delle regolazioni indicate in questo manuale dell'utente.

CONSERVARE QUESTE ISTRUZIONI

I modelli e le specifiche tecniche possono variare senza preavviso.

 Per lo smaltimento, questo prodotto deve essere riciclato con la legge nazionale di conformità relativa per quanto riguarda i prodotti elettrici / elettronici. In caso di dubbio contattare il vostro rivenditore per ulteriori informazioni.
(Solo per Unione Europea)

INDICE

INFORMAZIONI SULLA MACCHINA PER CUCIRE

Designazione delle parti	2
Accessori standard	3

PREPARAZIONE ALLA CUCITURA

Collegamento della macchina per cucire all'alimentazione elettrica	4
Controllo della velocità di cucitura	4
Come ruotare il volantino	5
Apertura e chiusura del coperchio del crochet	5
Tavolo di prolunga	5
Sollevamento o abbassamento del piedino	6
Rimozione del piedino	6
Montaggio del piedino	6
Regolazione della pressione del piedino	6
Regolazione della lunghezza del punto	7
Regolazione del rapporto di trasporto differenziale	7
Sostituzione dell'ago	8
Come utilizzare l'infila/reggi-ago	8
Impostazione della barra guidafilo	9
Posizionamento dei rocchetti	9
Come eseguire l'infilatura	10
Come infilare gli aghi	11
Come utilizzare l'infila-ago	12
Come infilare il crochet	13

TIPI DI PUNTI

Punto di copertura triplo	15
Bilanciamento della tensione del filo	15
Punto di copertura	16
Bilanciamento della tensione del filo	17
Punto a catena	18
Bilanciamento della tensione del filo	18
Rifinitura della cucitura	19
Inizio della cucitura	19
Fine della cucitura	19
Come annodare i fili	19
Rimozione del tessuto mentre si esegue una cucitura ..	20
Esecuzione di orli con il punto di copertura	21
Esecuzione di orli a braccio libero	21
Motivi a punto di copertura triplo	22

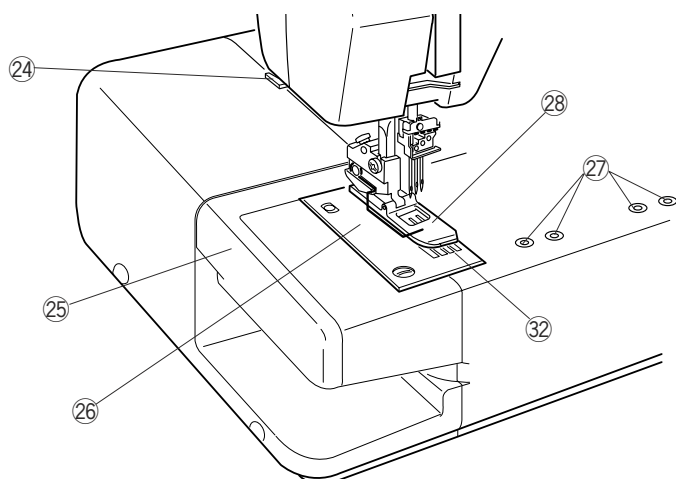
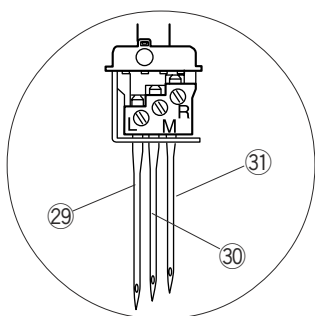
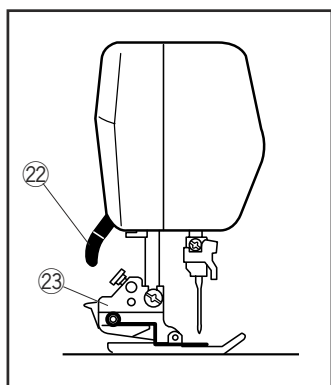
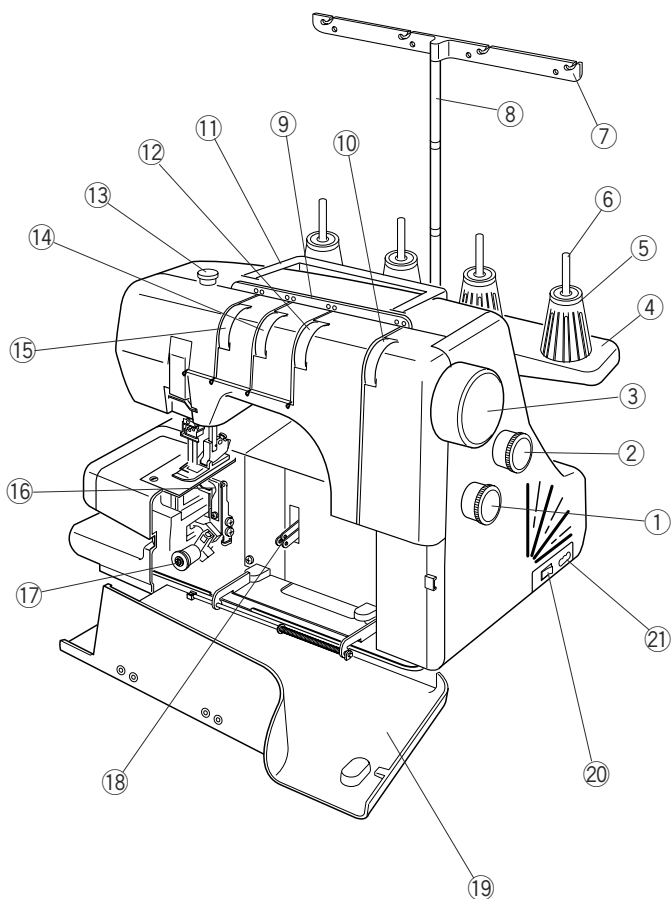
MANUTENZIONE DELLA MACCHINA PER CUCIRE

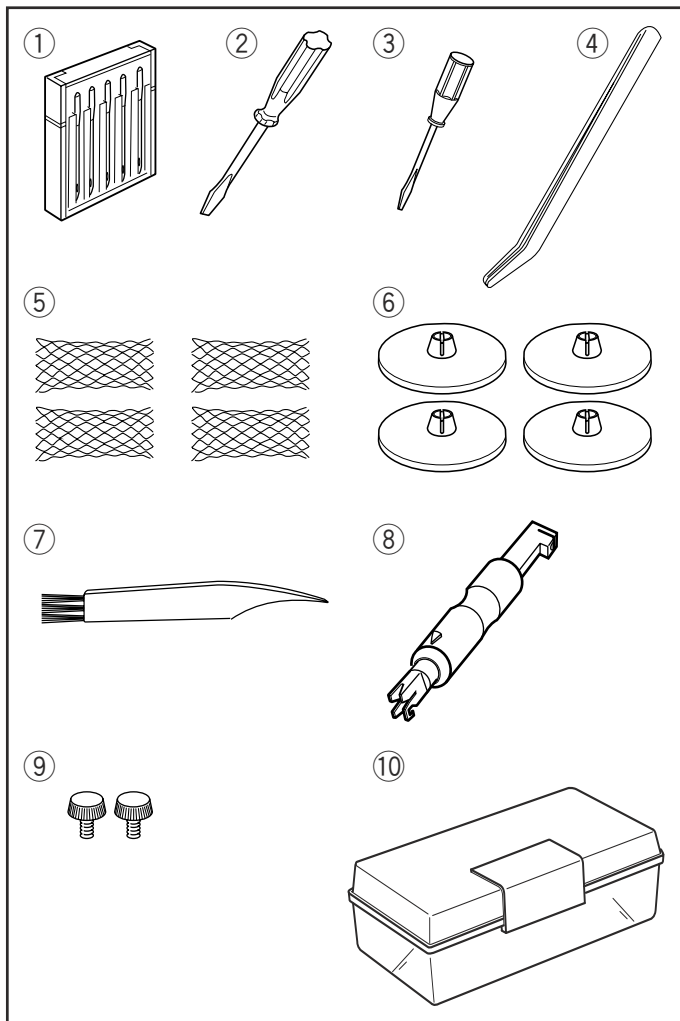
Pulizia dei congegni trasportatori e della zona del crochet	23
Sostituzione della lampadina	23
Ricerca guasti	24

INFORMAZIONI SULLA MACCHINA PER CUCIRE

Designazione delle parti

- ① Manopola di regolazione trasporto differenziale
- ② Manopola di regolazione lunghezza punto
- ③ Volantino
- ④ Supporto rocchetto
- ⑤ Portarocchetto
- ⑥ Perno rocchetto
- ⑦ Barra guidafile
- ⑧ Placchetta guidafile
- ⑨ Supporto guidafile
- ⑩ Manopola di regolazione tensione del filo crochet
- ⑪ Maniglia di trasporto
- ⑫ Manopola di regolazione tensione del filo ago destro
- ⑬ Vite di regolazione pressione
- ⑭ Manopola di regolazione tensione del filo ago centrale
- ⑮ Manopola di regolazione tensione del filo ago sinistro
- ⑯ Crochet
- ⑰ Manopola di rilascio crochet
- ⑱ Leva tendifilo crochet
- ⑲ Coperchio crochet
- ⑳ Interruttore di accensione
- ㉑ Presa su macchina per cucire
- ㉒ Alzapiedino
- ㉓ Supporto piedino
- ㉔ Tagliafile
- ㉕ Tavolo di prolunga
- ㉖ Piastra ago
- ㉗ Attacco per accessori
- ㉘ Piedino
- ㉙ Ago sinistro (N. 80/12)
- ㉚ Ago centrale (N. 80/12)
- ㉛ Ago destro (N. 80/12)
- ㉜ Congegni trasportatori





Accessori standard

- ① Serie di aghi: 2 X N. 80/12, 3 X N. 90/14 (Schmetz EL X 705)
- ② Cacciavite (grande)
- ③ Cacciavite (piccolo)
- ④ Pinzette
- ⑤ Retine
- ⑥ Tappi per portarocchetti
- ⑦ Spazzolina
- ⑧ Infila-ago
- ⑨ Viti (per il montaggio degli accessori opzionali)
(Fare riferimento alle istruzioni relative all'accessorio opzionale in questione)
- ⑩ Scatola accessori

PREPARAZIONE ALLA CUCITURA

Collegamento della macchina per cucire all'alimentazione elettrica

- 1 Spegnerne l'interruttore della macchina per cucire e collegare la spina alla presa che si trova sulla macchina da cucire.
- 2 Collegare la spina di alimentazione alla presa di corrente.
- 3 Accendere l'interruttore della macchina per cucire.
 - 1 Interruttore di accensione
 - 2 Spina macchina per cucire
 - 3 Presa su macchina per cucire
 - 4 Spina di alimentazione
 - 5 Presa di corrente
 - 6 Pedale

Controllo della velocità di cucitura

Il pedale consente di variare la velocità di cucitura. Più a fondo si preme il pedale, tanto più velocemente funzionerà la macchina per cucire. Per esercitarsi a controllare la velocità, premere il pedale con l'alzapiedino sollevato.

- 1 Pedale

Precauzioni:

- * Durante il funzionamento della macchina per cucire, controllare sempre l'area di cucitura e non toccare alcuna parte in movimento come la leva tendifilo, i crochet, il volantino o gli aghi.
- * Scollegare sempre la macchina per cucire dall'alimentazione elettrica:
 - quando la macchina è incustodita
 - durante l'installazione o la rimozione delle parti
 - quando si infila o si esegue la pulizia della macchina.
- * Non posizionare mai nulla sul pedale tranne durante l'utilizzo della macchina per cucire.

Istruzioni operative:

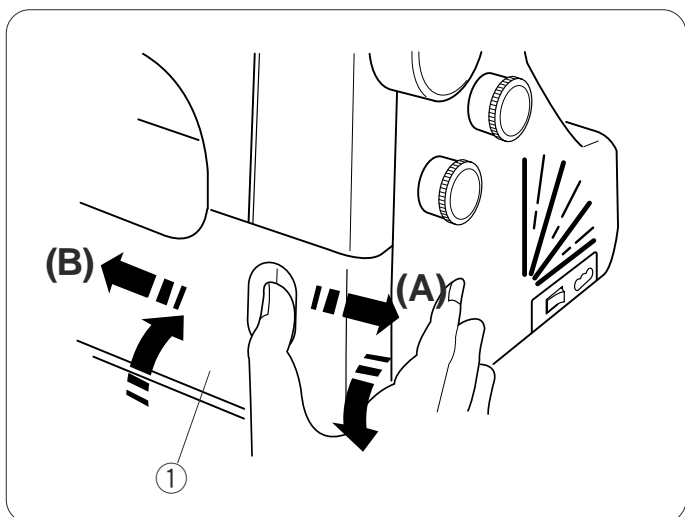
- Il simbolo "O" di un interruttore indica la posizione "OFF",



Come ruotare il volantino

Ruotare sempre il volantino verso di sé (in senso antiorario).

① Volantino



Apertura e chiusura del coperchio del crochet

Apertura: (A)

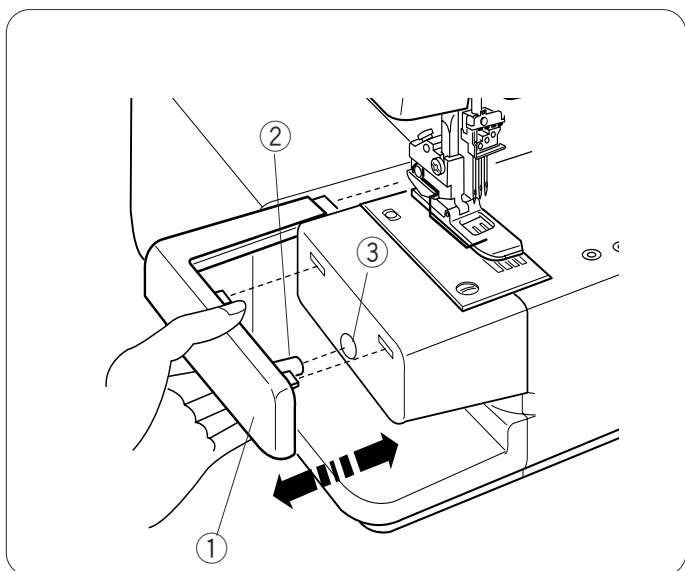
Mentre si spinge con il pollice il più possibile verso destra, tirare verso di sé il coperchio del crochet.

Chiusura: (B)

Sollevarlo il coperchio del crochet e spingerlo contro la macchina per cucire.

Il coperchio del crochet si chiude automaticamente a scatto.

① Coperchio crochet



Tavolo di prolunga

Il tavolo di prolunga offre un'ulteriore superficie per cucire e può essere estratto facilmente per cucire a braccio libero.

Rimozione del tavolo di prolunga:

Estrarre il tavolo di prolunga dalla macchina.

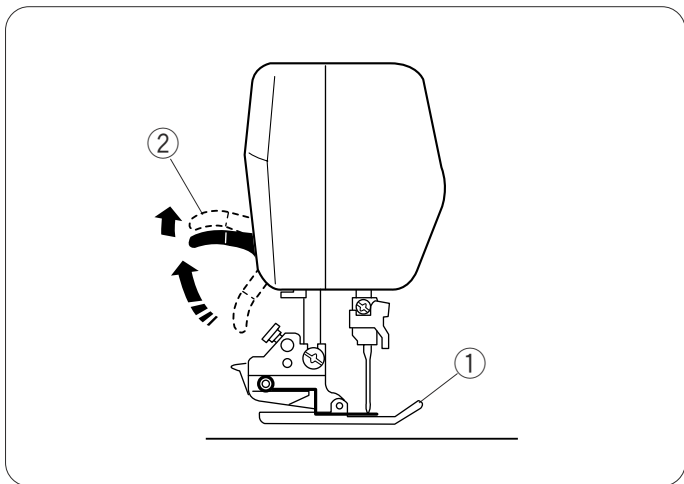
① Tavolo di prolunga

Inserimento del tavolo di prolunga:

Allineare il perno del tavolo di prolunga con il foro nella macchina. Spingere il tavolo di prolunga finché non si aggancia alla macchina da cucire.

② Perno

③ Foro



Sollevamento o abbassamento del piedino

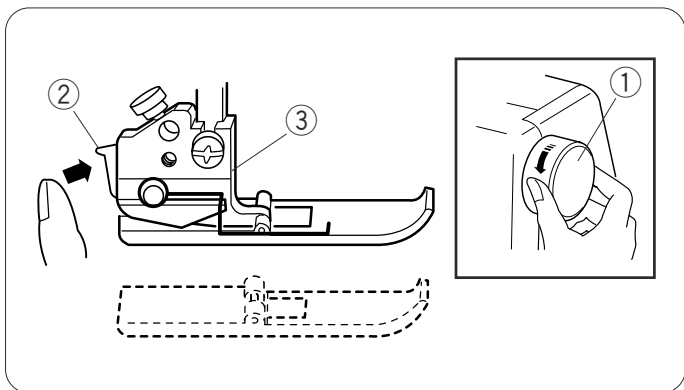
È possibile regolare la posizione del piedino sollevando o abbassando l'alzapiedino.

* Durante il funzionamento della macchina, mantenere sempre il piedino abbassato, eccetto quando si infila la macchina o si eseguono prove di utilizzo senza l'impiego di fili.

NOTA:

Quando si solleva l'alzapiedino, la tensione del filo verrà rilasciata.

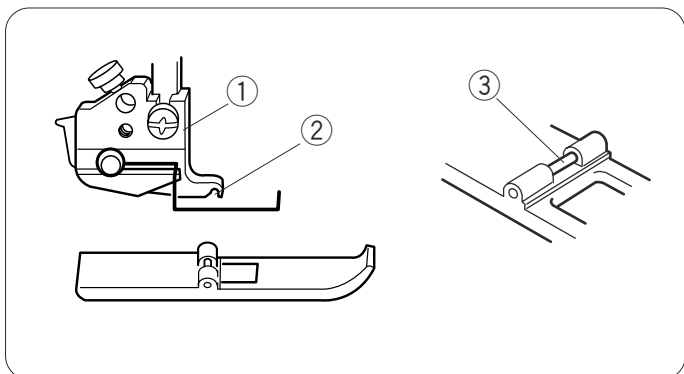
- ① Piedino
- ② Alzapiedino



Rimozione del piedino

- ① Spegnere l'interruttore della macchina e staccare la spina.
- ② Ruotare il volantino verso di sé per alzare l'ago. Sollevare il piedino.
- ③ Premere la leva che si trova sulla parte posteriore del supporto del piedino. Il piedino si staccherà.

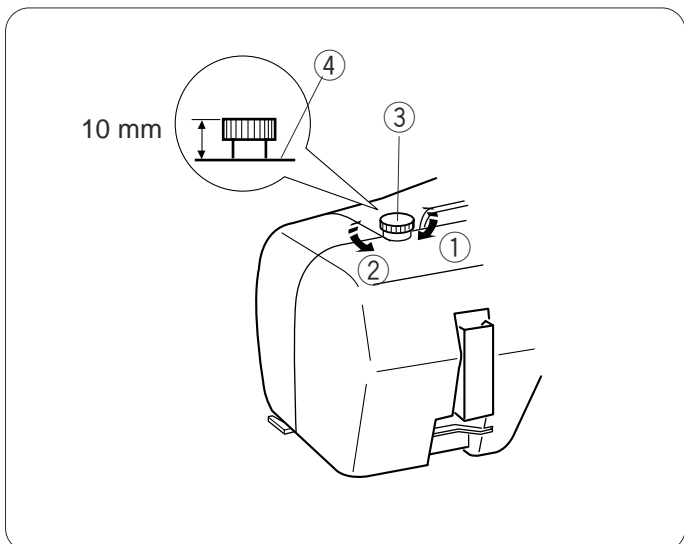
- ① Volantino
- ② Leva
- ③ Supporto piedino



Montaggio del piedino

- ① Spegnere l'interruttore della macchina e staccare la spina.
- ② Posizionare il piedino in modo che il relativo perno si trovi sotto la scanalatura del supporto del piedino.
- ③ Abbassare il supporto del piedino per bloccarlo in posizione.
- ④ Sollevare l'alzapiedino per controllare che il piedino sia montato correttamente.

- ① Supporto piedino
- ② Scanalatura
- ③ Perno



Regolazione della pressione del piedino

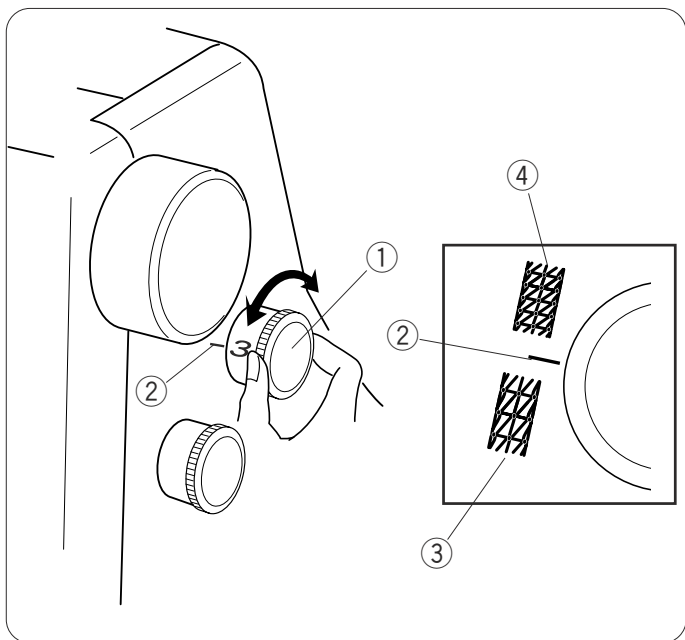
Quando si eseguono cuciture di tipo normale, non è necessario regolare la pressione del piedino.

Al contrario, quando si cuciono tessuti pesanti o leggeri, ruotare la vite di regolazione nel modo seguente:

- in senso orario per tessuti pesanti
- in senso antiorario per tessuti leggeri.

* Quando si eseguono cuciture di tipo normale, ruotare la vite di regolazione in modo che la vite fuoriesca di 10 mm dalla parte superiore della macchina da cucire.

- ① Per aumentare la pressione
- ② Per diminuire la pressione
- ③ Vite di regolazione
- ④ Parte superiore della macchina



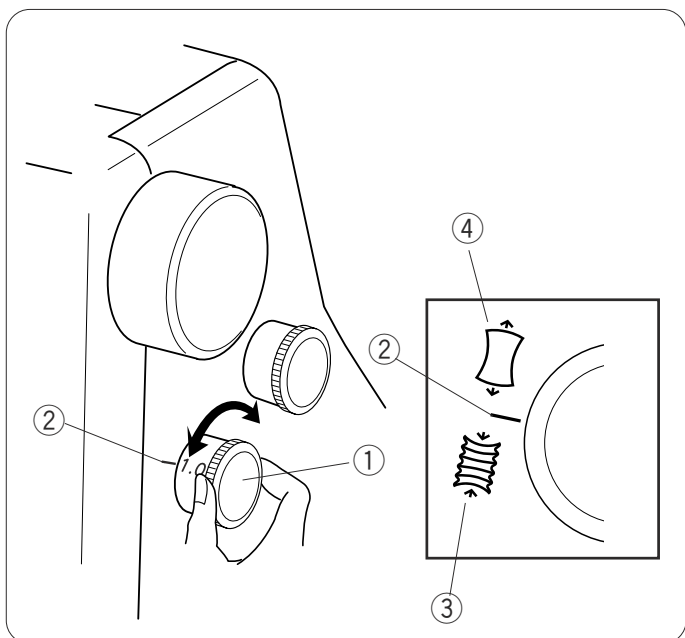
Regolazione della lunghezza del punto

Regolare la lunghezza del punto ruotando l'apposita manopola.

A valori crescenti sulla manopola corrispondono punti più lunghi.

Per le cuciture di tipo normale, impostare la lunghezza del punto posizionando la manopola tra i valori 3 e 3.5.

- ① Manopola di regolazione lunghezza punto
- ② Segno di impostazione
- ③ Per aumentare la lunghezza del punto
- ④ Per diminuire la lunghezza del punto



Regolazione del rapporto di trasporto differenziale

È possibile variare il rapporto del trasporto differenziale ruotando l'apposita manopola.

Il valore che si trova sulla manopola indica il rapporto tra il trasporto principale e il trasporto secondario.

- Impostare la manopola sul valore 1.0 per cuciture di tipo normale.
- Impostare la manopola su valori inferiori durante la cucitura di tessuti leggeri che tendono a formare grinze.
- Impostare la manopola su valori superiori durante la cucitura di tessuti elasticizzati come ad esempio capi in maglia, maglina o jersey.

- ① Manopola di regolazione trasporto differenziale
- ② Segno di impostazione
- ③ Per restringere
- ④ Per distendere

Sostituzione dell'ago



ATTENZIONE:

Prima di sostituire gli aghi, spegnere l'interruttore della macchina e staccare la spina.

Ruotare il volantino verso di sé per sollevare l'ago nella posizione di massima altezza.

① Volantino

Allentare la vite del morsetto che si desidera sostituire.

② Vite morsetto

③ Cacciavite (piccolo)

Inserire un nuovo ago nel relativo morsetto con il lato piatto rivolto dietro, spingerlo a fondo contro il morsetto, quindi serrare la vite del morsetto dell'ago.

④ Lato piatto

⑤ Morsetto

Come utilizzare l'infila/reggi-ago

Posizionare l'ago all'estremità dell'infila-ago per fissarlo meglio.

Inserire un ago nell'infila/reggi-ago, con il lato piatto rivolto dietro come indicato in figura.

Reggere lo stelo ed inserire l'ago nel relativo morsetto, spingendolo il più a fondo possibile.

Serrare bene la vite del morsetto mantenendo il reggi-ago in posizione.

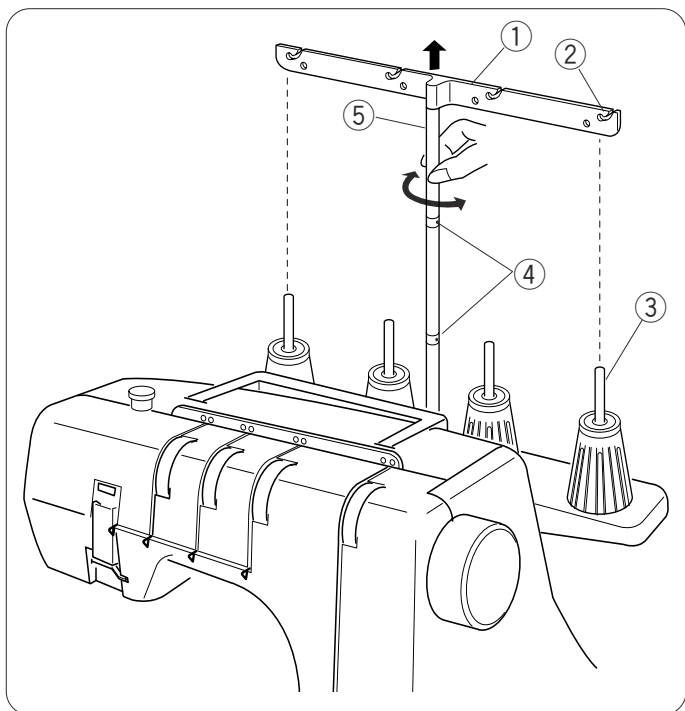
Tirare verso il basso il reggi-ago per rimuoverlo.

⑥ Infila/reggi-ago

NOTE:

Utilizzare aghi Schmetz EL X 705, N. 80/12 oppure EL X 705, N. 90/14.

Non utilizzare aghi piegati o smussati.



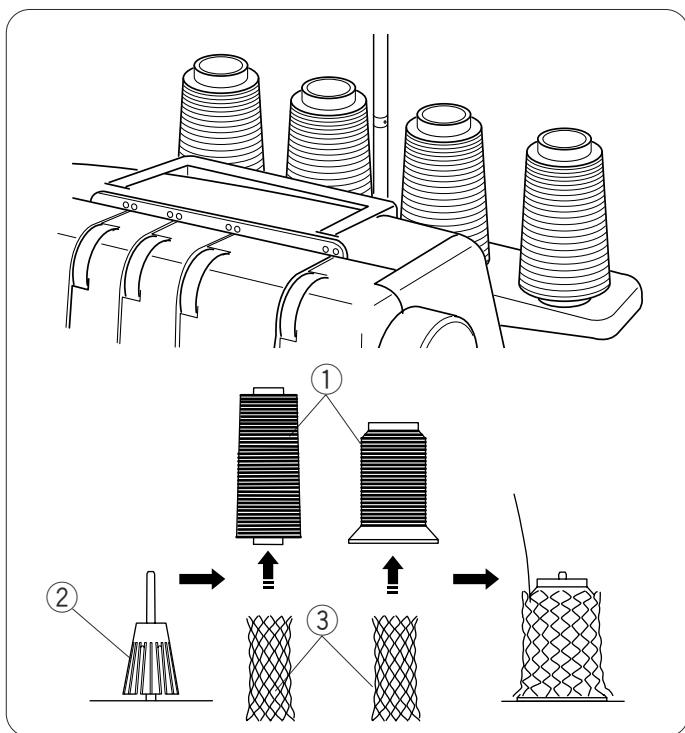
Impostazione della barra guidafilo

Tirare la barra guidafilo il più possibile verso l'alto.
Ruotare la barra guidafilo in modo che i guidafilo si trovino esattamente sopra i perni dei rocchetti.

- ① Barra guidafilo
- ② Guidafilo
- ③ Perno rocchetto
- ④ Fermi
- ⑤ Supporto guidafilo

NOTA:

Verificare che i due fermi indicati in figura, che si trovano sul supporto dei guidafilo, siano correttamente posizionati.



Posizionamento dei rocchetti

Posizionare i rocchetti sui portarocchetti.
Se il filo scivola da uno dei rocchetti mentre lo si infila e/o si cuce, posizionare una retina sul rocchetto come indicato in figura per evitare che il filo si aggrovigli.

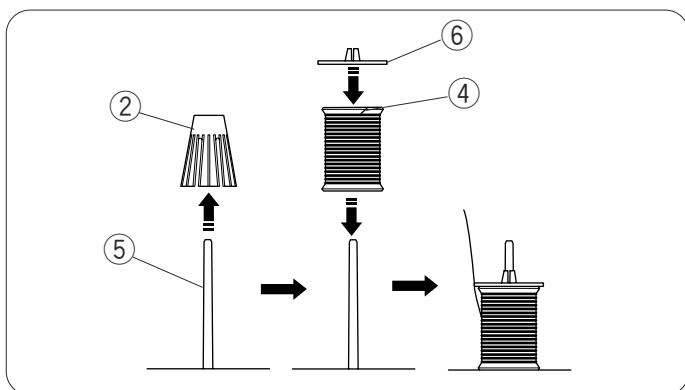
- ① Rocchetto
- ② Portarocchetto
- ③ Retina

Se si utilizzano rocchetti di piccole dimensioni, rimuovere i portarocchetti dai perni dei rocchetti.

- ④ Rocchetto di filo di piccole dimensioni
- ⑤ Perno rocchetto

Posizionare il rocchetto con il lato passafili rivolto verso l'alto, quindi posizionarvi sopra il tappo del portarocchetto.

- ⑥ Tappo portarocchetto

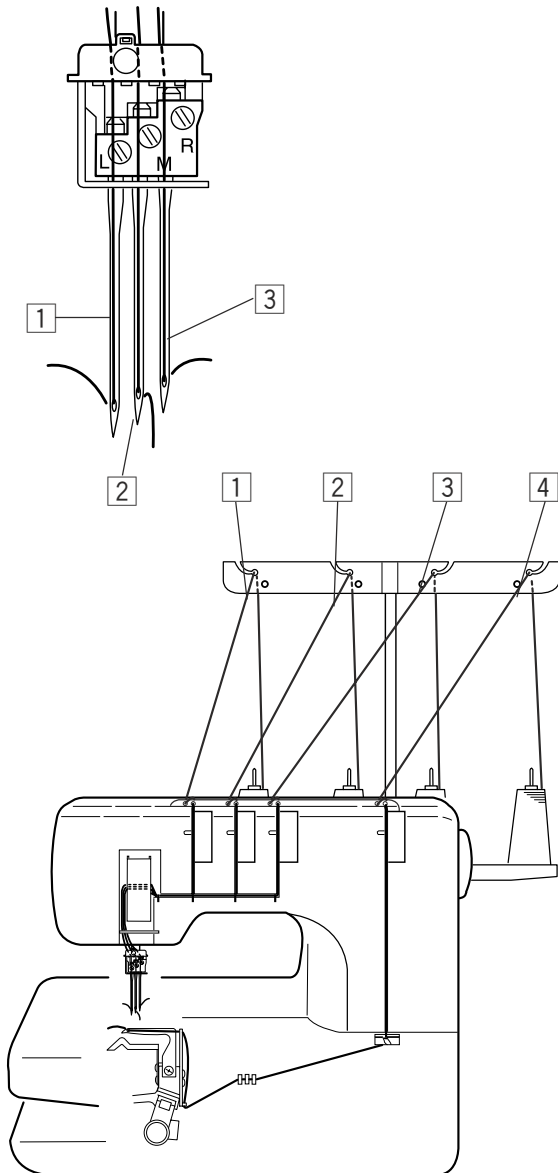


Come eseguire l'infilatura



ATTENZIONE:

Prima di eseguire l'infilatura, spegnere l'interruttore della macchina e staccare la spina.
Eseguire l'infilatura procedendo nell'ordine seguente:



- 1 Filo ago sinistro
- 2 Filo ago centrale
- 3 Filo ago destro
- 4 Filo crochet

Sollevare l'alzapiedino.

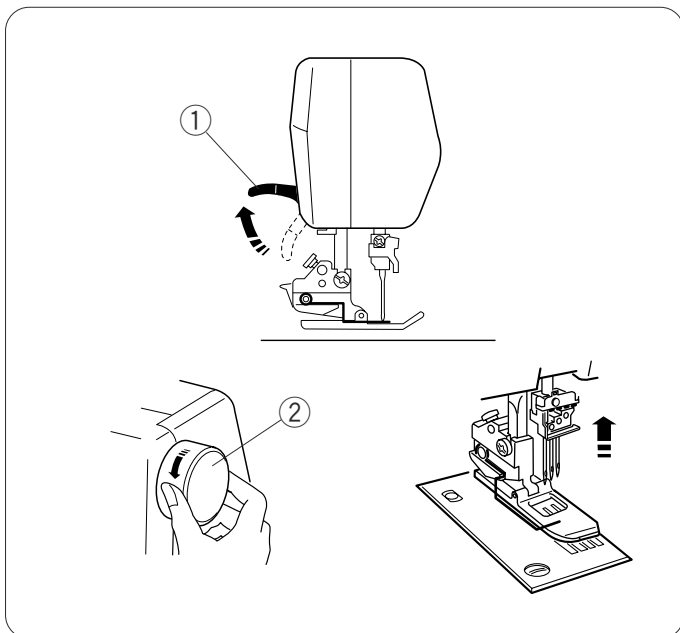
- ① Alzapiedino

NOTA:

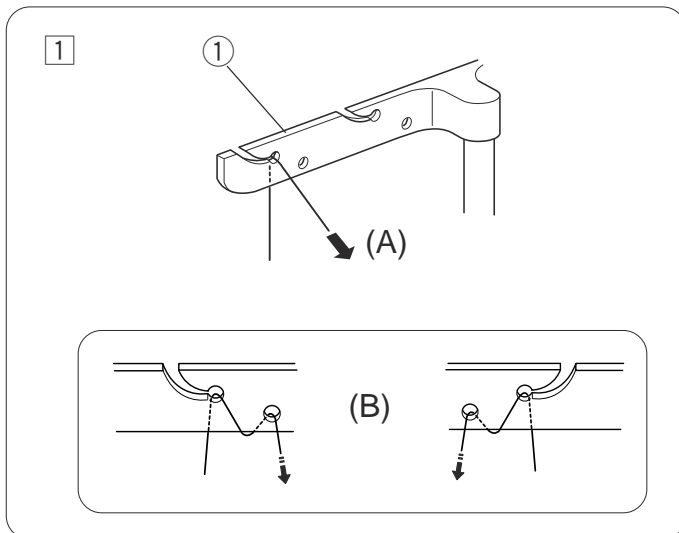
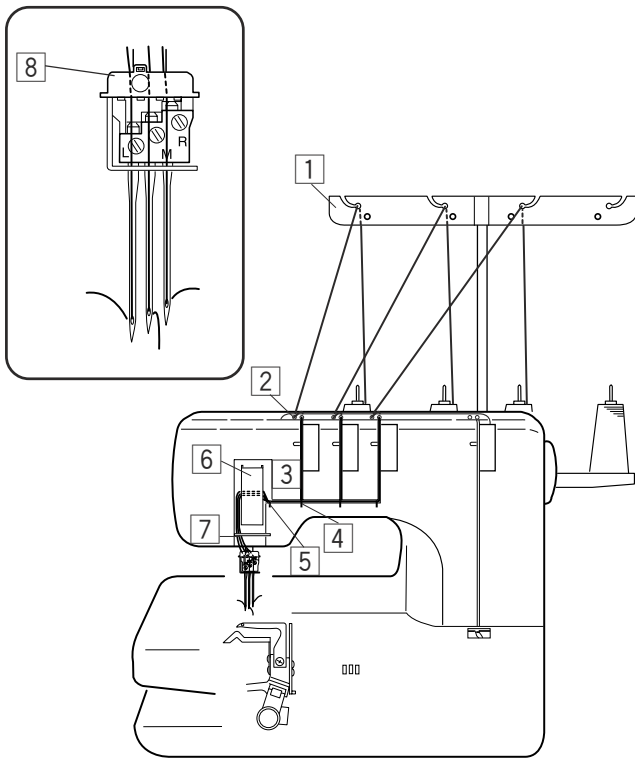
Sollevare sempre il piedino quando si esegue l'infilatura.

Ruotare il volantino verso di sé per portare gli aghi nella posizione di massima altezza.

- ② Volantino



Come infilare gli aghi



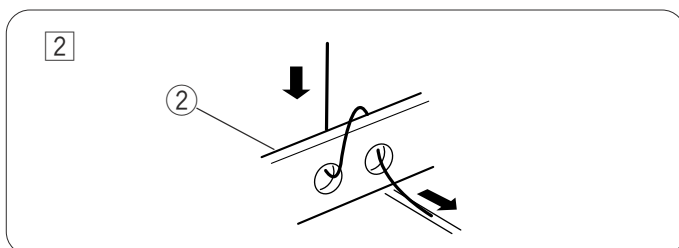
Infilare ciascun ago procedendo nel modo seguente:

- 1 Far passare il filo attraverso la parte sinistra della barra guidafilo, partendo dal lato posteriore a quello anteriore come indicato in figura (A).

NOTA:

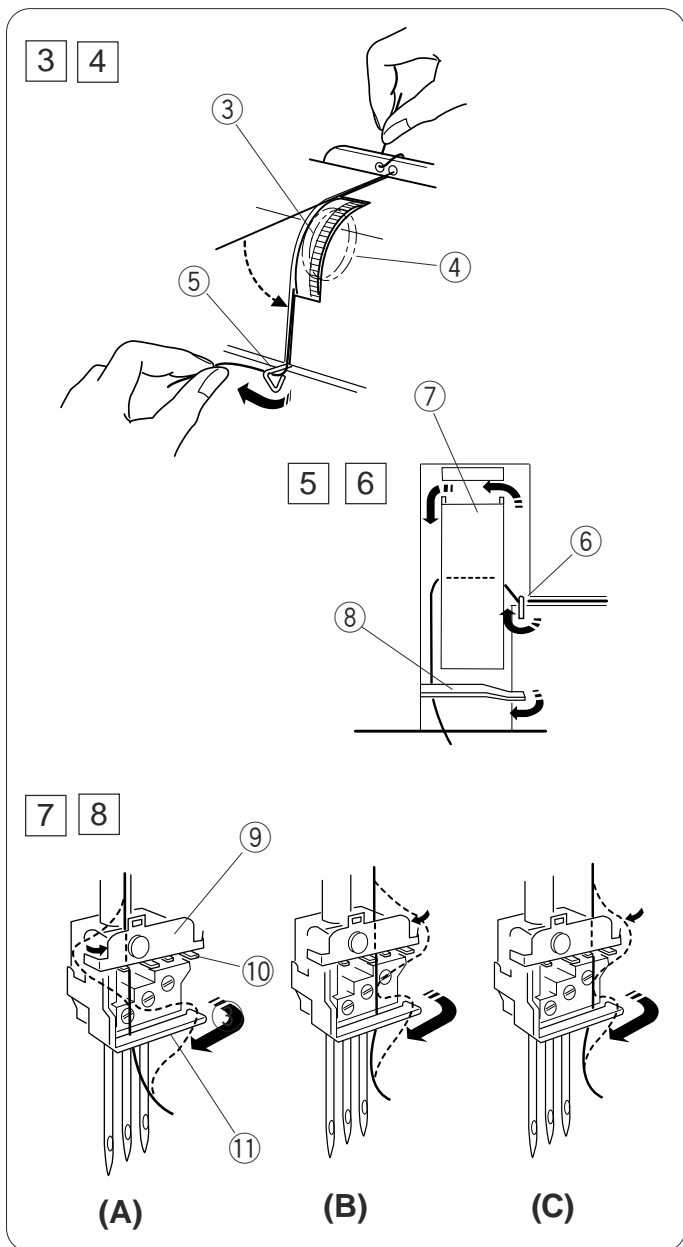
Se il filo fuoriesce dall'intaglio del guidafilo, farlo passare di nuovo attraverso il foro guidafilo come indicato in figura (B).

- 1 Barra guidafilo



- 2 Far passare il filo attraverso i fori che si trovano nella parte sinistra della placchetta guidafilo come indicato in figura.

- 2 Placchetta guidafilo



3 Tenendo in mano entrambe le estremità del filo, tirarlo leggermente per verificare che sia correttamente inserito tra i dischi di tensione. (Se l'alzapiedino è sollevato, il filo si inserisce facilmente tra i dischi di tensione.)

- ③ Manopola di regolazione tensione
- ④ Dischi di tensione

4 Far passare il filo attraverso il guidafilo (A) partendo da destra.

- ⑤ Guidafilo (A)

5 Tirare il filo verso sinistra e farlo passare attraverso il guidafilo (B).

Tirare il filo verso l'alto e farlo scivolare dietro il coperchio della leva tendifilo.

- ⑥ Guidafilo (B)
- ⑦ Coperchio leva tendifilo

6 Tirare il filo verso il basso e farlo scivolare dietro il guidafilo (C) partendo da destra.

- ⑧ Guidafilo (C)

7 Infilare ciascun ago procedendo nel modo seguente:

Ago sinistro (A): far passare il filo dietro la placchetta guidafilo partendo da sinistra. Far passare il filo tra il primo e il secondo dente partendo da sinistra.

Ago centrale (B): far passare il filo dietro la placchetta guidafilo partendo da destra. Far passare il filo tra i due denti interni.

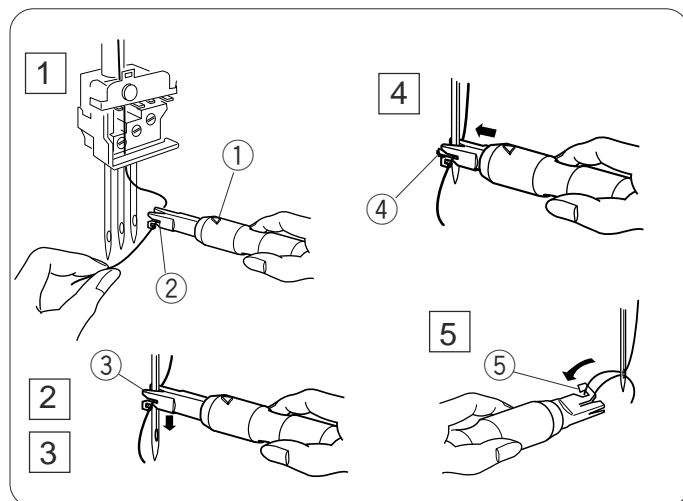
Ago destro (C): far passare il filo dietro la placchetta guidafilo partendo da destra. Far passare il filo tra il primo e il secondo dente partendo da destra.

- ⑨ Placchetta guidafilo
- ⑩ Denti

8 Far scivolare tutti i fili dietro al guidafilo della barra dell'ago partendo da destra.

Infilare ciascun ago utilizzando l'apposito infila-ago (vedere di seguito).

- ⑪ Guidafilo barra ago



Come utilizzare l'infila-ago

1 Reggere l'impugnatura dell'infila-ago con il contrassegno triangolare rivolto verso l'alto.

Inserire il filo nella fessura dell'intaglio a forma di Y.

- ① Contrassegno triangolare
- ② Intaglio a forma di Y

2 Posizionare l'intaglio a forma di V sull'ago, appena sopra la cruna.

3 Far scorrere l'infila-ago verso il basso lungo l'ago e premerlo contemporaneamente contro l'ago stesso finché l'estremità dell'infila-ago non si inserisce nella cruna dell'ago.

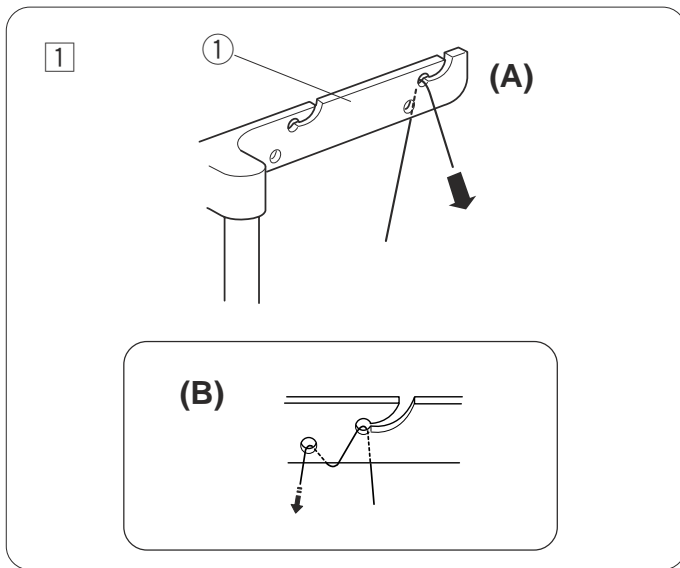
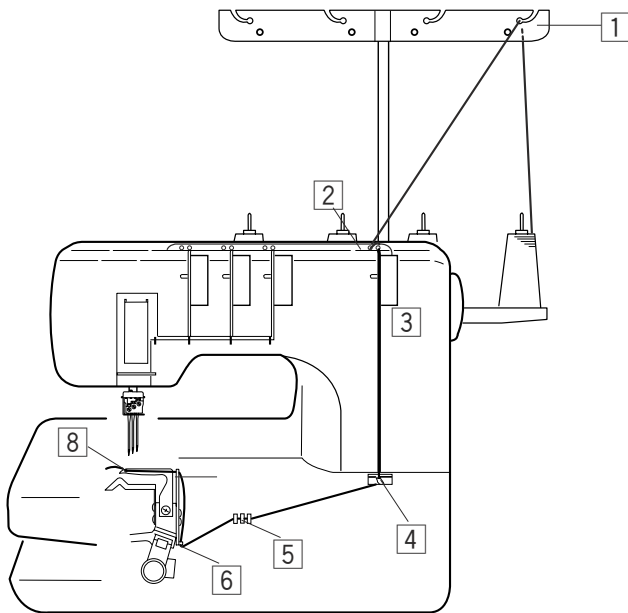
- ③ Intaglio a forma di V
- ④ Estremità infila-ago

4 Spingere l'infila-ago per infilare il filo nella cruna dell'ago.

5 Rimuovere l'infila-ago dall'ago. Raccogliere la gugliata di filo con il gancio dell'infila-ago. Estrarre l'estremità del filo dal lato posteriore.

- ⑤ Gancio

Come infilare il crochet



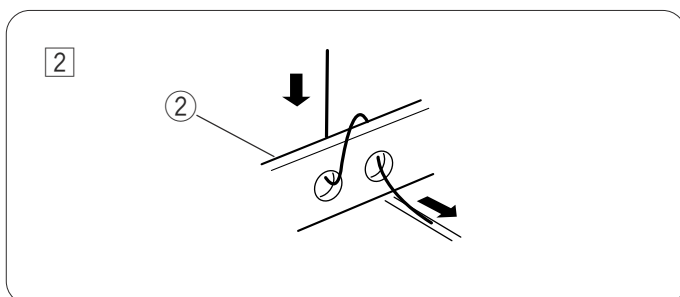
Infilare il crochet procedendo nel modo seguente:

- 1 Far passare il filo attraverso la parte destra della barra guidafile, partendo dal lato posteriore a quello anteriore come indicato in figura (A).

NOTA:

Se il filo fuoriesce dall'intaglio del guidafile, farlo passare di nuovo attraverso il foro guidafile come indicato in figura (B).

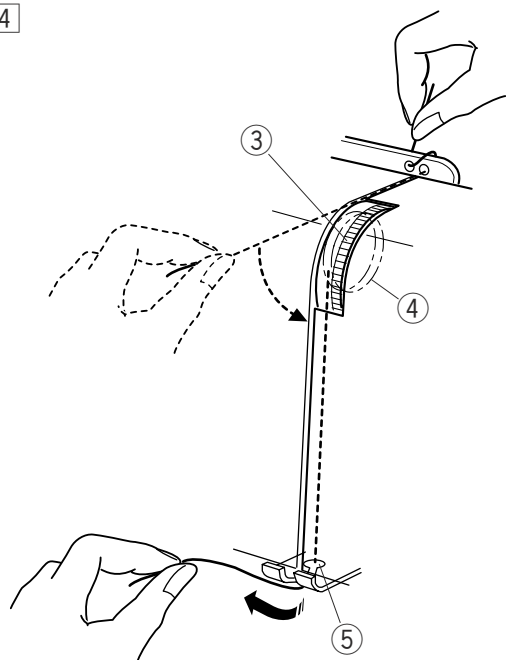
- 1 Barra guidafile



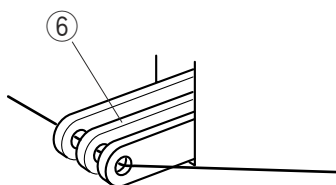
- 2 Far passare il filo attraverso i fori che si trovano nella parte destra della placchetta guidafile come indicato in figura.

- 2 Placchetta guidafile

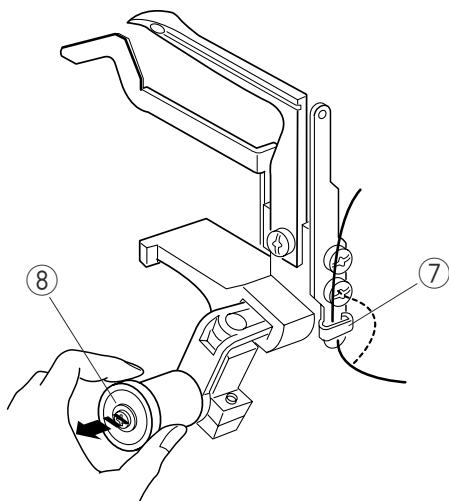
3 4



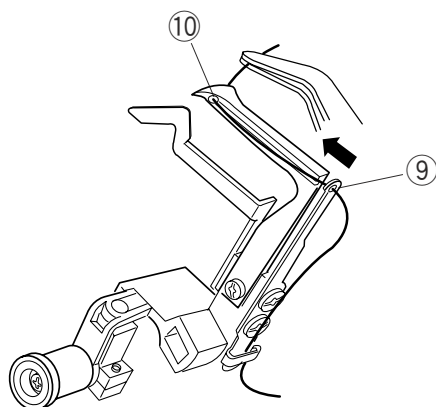
5



6 7



8 9



3 Tenendo in mano entrambe le estremità del filo, tirarlo leggermente per verificare che sia correttamente inserito tra i dischi di tensione. (Se l'alzapiedino è sollevato, il filo si inserisce facilmente tra i dischi di tensione.)

- ③ Manopola di regolazione tensione
- ④ Dischi di tensione

4 Far passare il filo attraverso il guidafilo (A) del crochet partendo da destra.

- ⑤ Guidafilo (A) crochet

5 Far passare il filo attraverso gli occhielli delle leve tendifilo del crochet.

- ⑥ Leva tendifilo crochet

NOTA:

Sollevare gli aghi nella posizione di massima altezza per allineare gli occhielli delle leve tendifilo dei crochet.

6 Far scivolare il filo dietro il guidafilo (B) del crochet partendo da destra.

- ⑦ Guidafilo (B) crochet

7 Tirare verso di sé la manopola di rilascio del crochet: il crochet si inclinerà verso destra per facilitare l'accesso.

- ⑧ Manopola di rilascio crochet

8 Far passare il filo attraverso l'occhiello del guidafilo (D) del crochet, quindi attraverso l'occhiello del crochet.

Estrarre l'estremità del filo di 10 cm dal lato posteriore.

- ⑨ Guidafilo (D) crochet
- ⑩ Occhiello crochet

NOTA:

L'operazione può essere eseguita servendosi di un paio di pinzette.

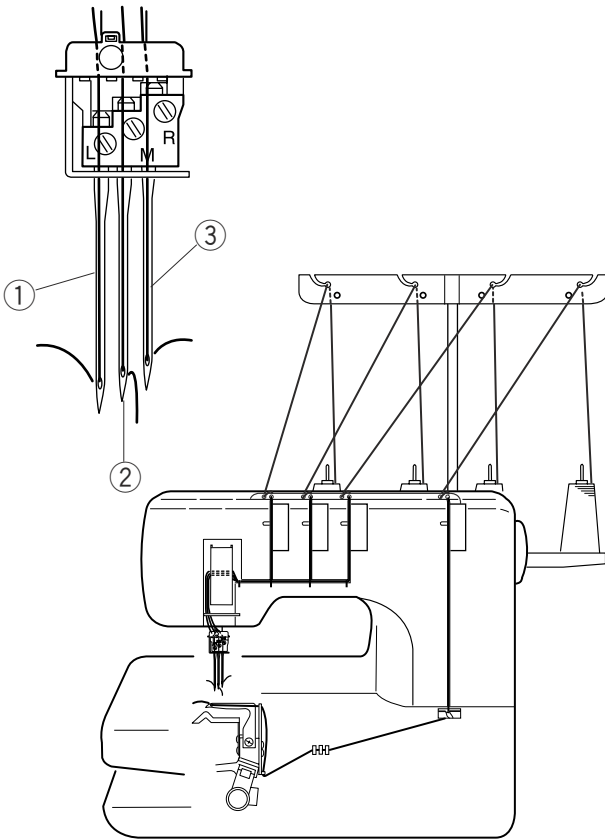
9 Riportare il crochet nella posizione originaria spingendolo nella direzione indicata dalla freccia.

TIPI DI PUNTI

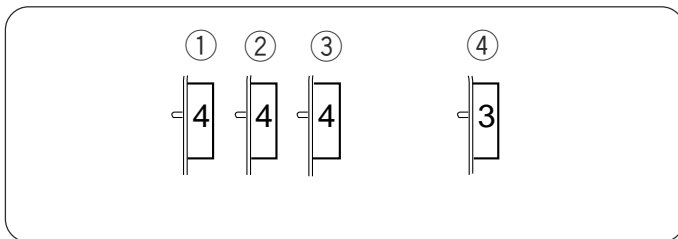
Punto di copertura triplo

Il punto di copertura triplo viene eseguito con i tre aghi. Questo punto forma tre file parallele di punti diritti sul diritto del tessuto ed è ideale per eseguire orli, attaccare elastici, eseguire punti ornamentali, ecc.

- ① Ago sinistro
- ② Ago centrale
- ③ Ago destro



Tipo di tessuto		Numero ago	Tipo di filo
Sottile o di medio spessore	Maglina Jersey leggero	80/12 oppure 90/14	Filato N. 60-90
Pesante	Jersey Tessuto in pile	90/14	Filato N. 60

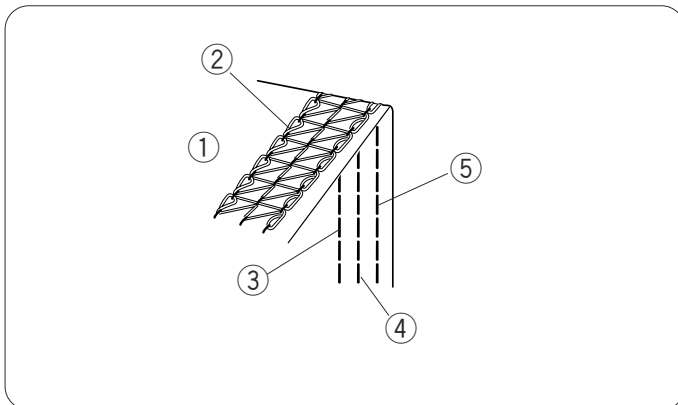


Bilanciamento della tensione del filo

① Impostare le manopole di regolazione della tensione sui valori seguenti:

- ① Manopola di regolazione tensione filo ago sinistro: 4
- ② Manopola di regolazione tensione filo ago centrale: 4
- ③ Manopola di regolazione tensione filo ago destro: 4
- ④ Manopola di regolazione tensione filo crochet: 3

② Controllare il bilanciamento della tensione eseguendo alcuni punti di prova con gli stessi fili e sullo stesso tessuto del capo da cucire. Regolare la tensione secondo necessità.



Tensione bilanciata:

Le cuciture sul diritto del tessuto si presentano diritte e uniformi. Il filo del crochet forma le doppie serie di quadrati con diagonali.

- ① Rovescio tessuto
- ② Filo crochet
- ③ Filo ago sinistro
- ④ Filo ago centrale
- ⑤ Filo ago destro

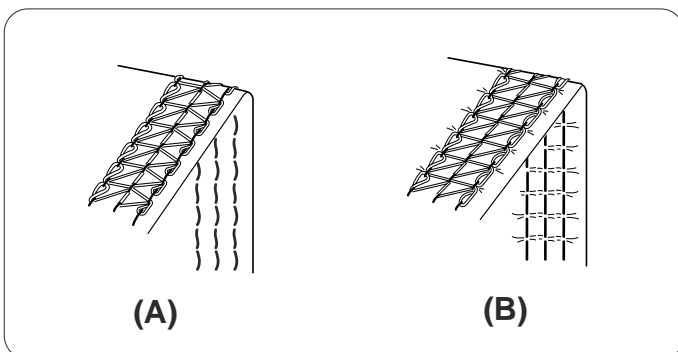
(A) Se la tensione del filo dell'ago è insufficiente:

- I punti sul diritto del tessuto si presentano irregolari ed allentati.
- C'è uno spazio tra la testa e la coda dei punti di intersezione del filo del crochet.

Correggere il problema aumentando la tensione del filo dell'ago e/o diminuendo la tensione del filo del crochet.

(B) Se la tensione del filo dell'ago è eccessiva:

- Il tessuto tende a formare grinze.
- Correggere il problema diminuendo la tensione del filo dell'ago e/o aumentando la tensione del filo del crochet.



Punto di copertura

Questo punto viene eseguito con due aghi e forma due file parallele di punti diritti sul diritto del tessuto. Utilizzato per creare risvolti e profili elasticizzati su T-shirt.

Esistono tre tipi di punto di copertura:

- Stretto verso sinistra (3 mm)
- Stretto verso destra (3 mm)
- Largo (6 mm).

1 Stretto verso sinistra (3 mm)

Rimuovere l'ago destro (vedere pagina 8). Infilare il crochet e gli aghi sinistro e centrale.

NOTA:

Serrare la vite del fermo dell'ago sul lato che non verrà utilizzato per evitare che la vite vada persa.

- ① Ago sinistro
- ② Ago centrale

2 Stretto verso destra (3 mm)

Rimuovere l'ago sinistro (vedere pagina 8). Infilare il crochet e gli aghi destro e centrale.

NOTA:

Serrare la vite del fermo dell'ago sul lato che non verrà utilizzato per evitare che la vite vada persa.

- ② Ago centrale
- ③ Ago destro

3 Largo (6 mm)

Rimuovere l'ago centrale (vedere pagina 8). Infilare il crochet e gli aghi destro e sinistro.

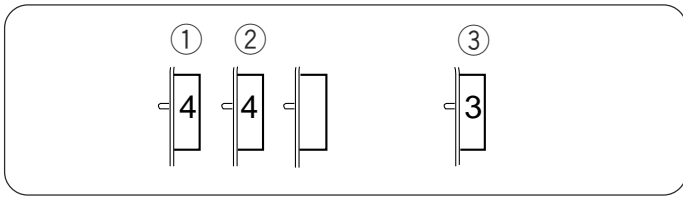
NOTA:

Serrare la vite del fermo dell'ago sul lato che non verrà utilizzato per evitare che la vite vada persa.

- ① Ago sinistro
- ③ Ago destro

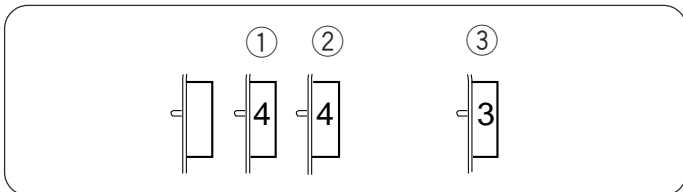
Bilanciamento della tensione del filo

1 Impostare le manopole di regolazione della tensione sui valori seguenti:



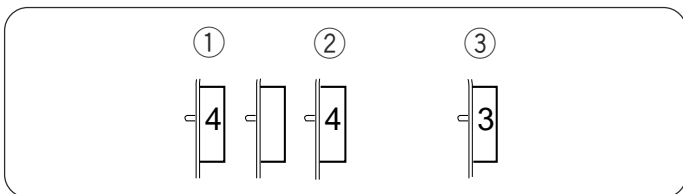
Stretto verso sinistra (3 mm):

1 Manopola di regolazione tensione filo ago sinistro:	4
2 Manopola di regolazione tensione filo ago centrale:	4
3 Manopola di regolazione tensione filo crochet:	3



Stretto verso destra (3 mm):

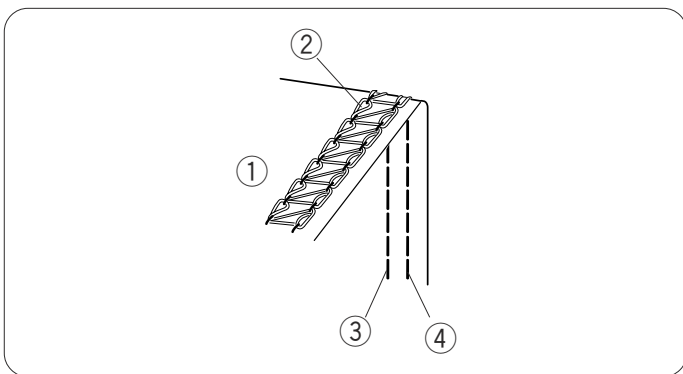
1 Manopola di regolazione tensione filo ago centrale:	4
2 Manopola di regolazione tensione filo ago destro:	4
3 Manopola di regolazione tensione filo crochet:	3



Largo (6 mm):

1 Manopola di regolazione tensione filo ago sinistro:	4
2 Manopola di regolazione tensione filo ago destro:	4
3 Manopola di regolazione tensione filo crochet:	3

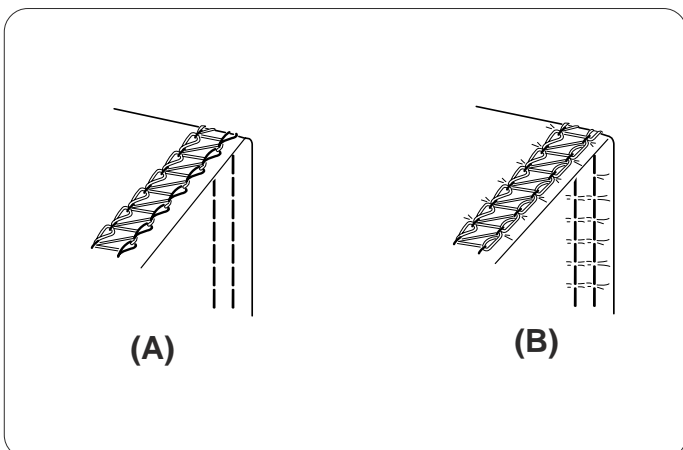
2 Controllare il bilanciamento della tensione eseguendo alcuni punti di prova con gli stessi fili e sullo stesso tessuto del capo da cucire. Regolare la tensione secondo necessità.



Tensione bilanciata:

Le cuciture sul diritto del tessuto si presentano diritte e uniformi. Il filo del crochet forma una serie di quadrati con diagonali.

- 1 Rovescio tessuto
- 2 Filo crochet
- 3 Filo ago sinistro
- 4 Filo ago destro



(A) Se la tensione del filo dell'ago è insufficiente:

– I punti sul diritto del tessuto si presentano irregolari ed allentati.

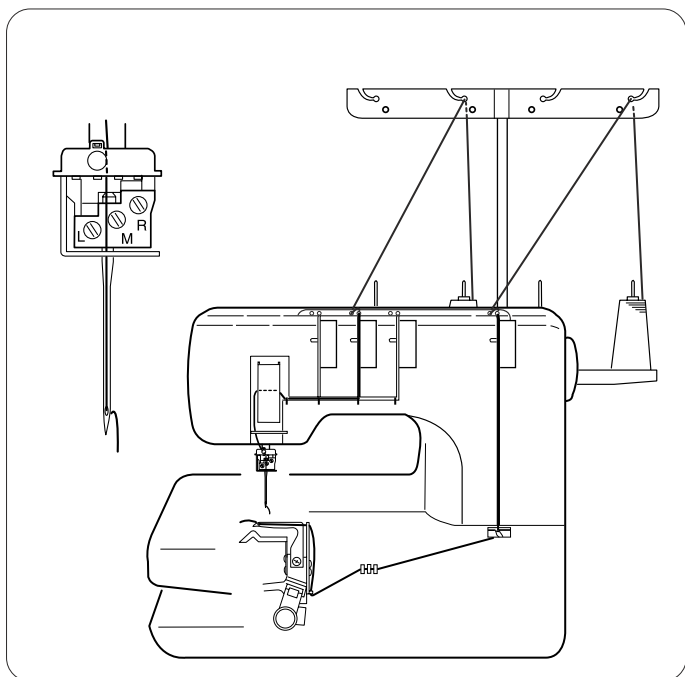
– C'è uno spazio tra la testa e la coda dei punti di intersezione del filo del crochet.

Correggere il problema aumentando la tensione del filo dell'ago e/o diminuendo la tensione del filo del crochet.

(B) Se la tensione del filo dell'ago è eccessiva:

–Il tessuto tende a formare grinze.

Correggere il problema diminuendo la tensione del filo dell'ago e/o aumentando la tensione del filo del crochet.



Punto a catena

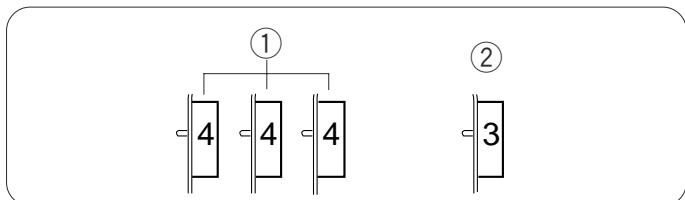
Questo punto si ottiene utilizzando un ago singolo e forma una catena di filo del crochet sul rovescio del tessuto.

Si tratta di un punto resistente e flessibile utilizzato ad esempio per cucire tessuti a maglia, attaccare elastici e nastri in sbieco.

Infilare uno dei tre aghi e il crochet. Rimuovere gli aghi che non verranno utilizzati (vedere pagina 5).

NOTA:

Serrare le viti dei fermi degli aghi sui lati che non verranno utilizzati per evitare che le viti vadano perse.



Bilanciamento della tensione del filo

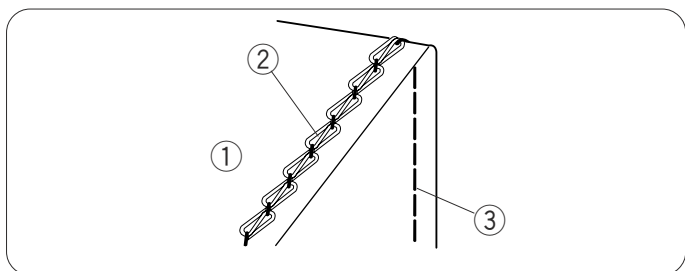
1 Impostare le manopole di regolazione della tensione sui valori seguenti:

- ① Manopola di regolazione tensione filo ago: 4
- ② Manopola di regolazione tensione filo crochet: 3

NOTA:

Regolare la manopola di regolazione tensione dell'ago utilizzato.

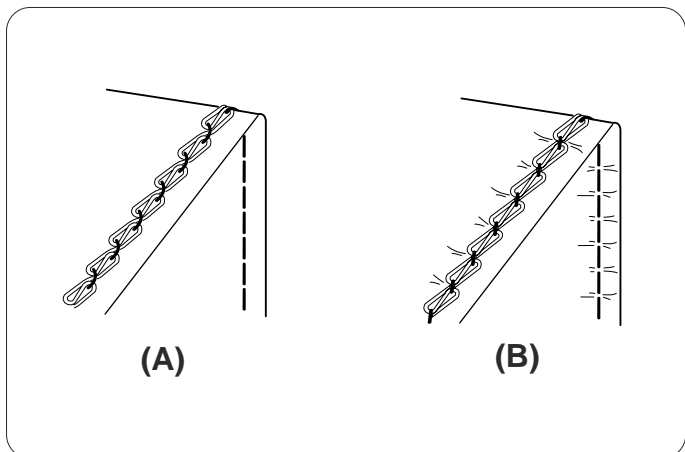
2 Controllare il bilanciamento della tensione eseguendo alcuni punti di prova con gli stessi fili e sullo stesso tessuto del capo da cucire. Regolare la tensione secondo necessità.



Tensione bilanciata:

I punti diritti sul diritto del tessuto si presentano rettilinee e uniformi. Il filo del crochet forma una catena.

- ① Rovescio tessuto
- ② Filo crochet
- ③ Filo ago



(A) Se la tensione del filo dell'ago è insufficiente:

– I punti sul diritto del tessuto si presentano irregolari ed allentati.

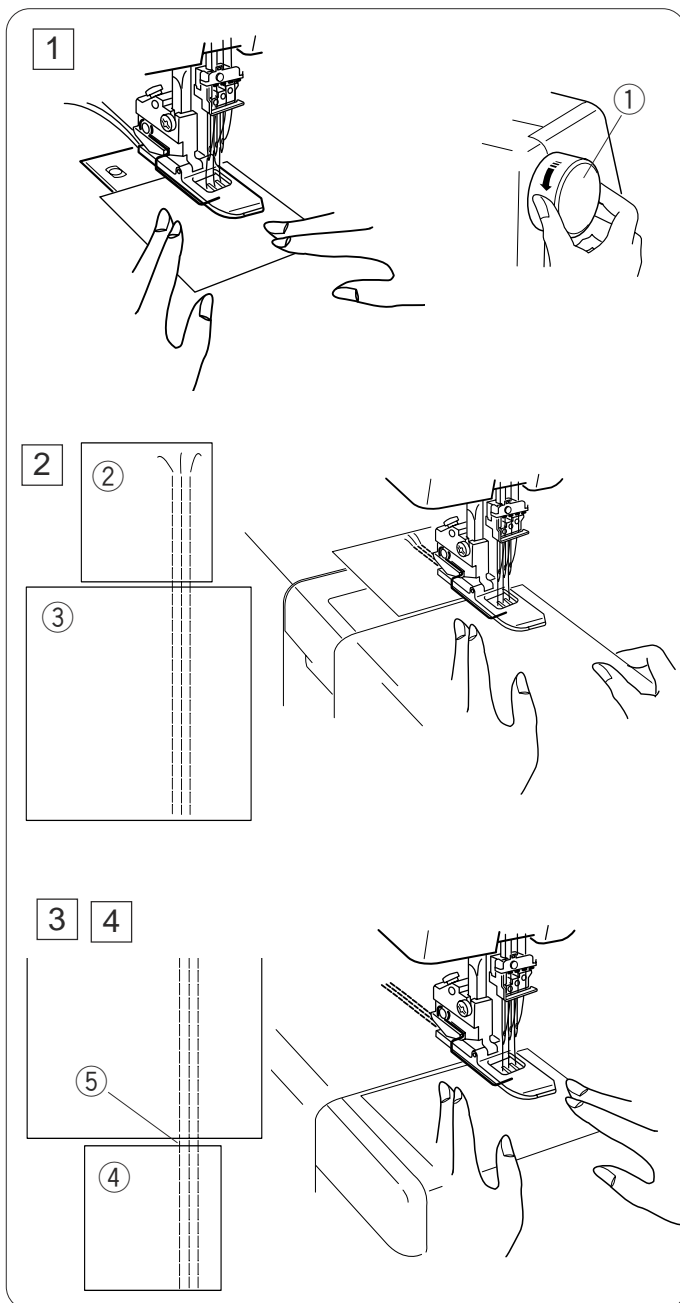
– Il filo dell'ago forma gugliate sul rovescio del tessuto.

Correggere il problema aumentando la tensione del filo dell'ago e/o diminuendo la tensione del filo del crochet.

(B) Se la tensione del filo dell'ago è eccessiva:

– Il tessuto tende a formare grinze.

Correggere il problema diminuendo la tensione del filo dell'ago e/o aumentando la tensione del filo del crochet.



Rifinitura della cucitura

Per risultati ottimi, utilizzare un pezzo di tessuto di scarto all'inizio e alla fine della cucitura.

Inizio della cucitura

1 Sollevare il piedino e inserirvi sotto un pezzo di tessuto di scarto. Abbassare il piedino e ruotare più volte il volantino verso di sé.

Premere il pedale per iniziare a cucire lentamente.

1 Volantino

2 Smettere di cucire quando si raggiunge la fine del pezzo di tessuto di scarto.

Inserire il tessuto da cucire dopo il pezzo di tessuto di scarto, come indicato in figura, quindi iniziare a cucire.

2 Pezzo di tessuto di scarto

3 Tessuto da cucire

Fine della cucitura

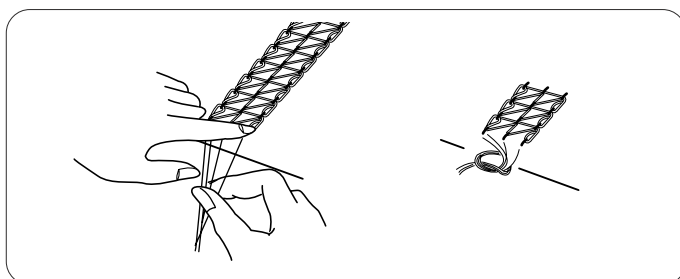
3 Smettere di cucire quando si raggiunge la fine del tessuto.

Inserire un altro pezzo di tessuto di scarto dopo il tessuto cucito, come indicato in figura, quindi cucire lungo il pezzo di tessuto.

4 Altro pezzo di tessuto di scarto

4 Tagliare i fili tra il tessuto cucito e il pezzo di tessuto di scarto.

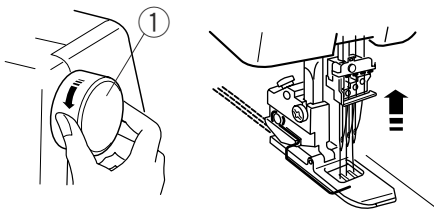
5 Fili tra i due tessuti



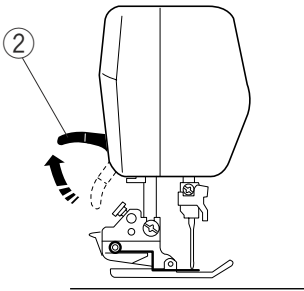
Come annodare i fili

Servendosi di un paio di pinzette, portare i fili degli aghi sul rovescio del tessuto e annodarli.

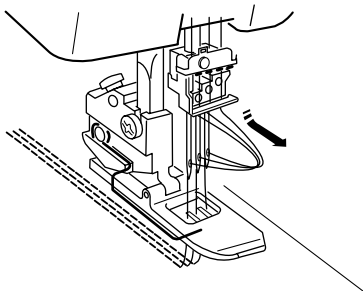
1



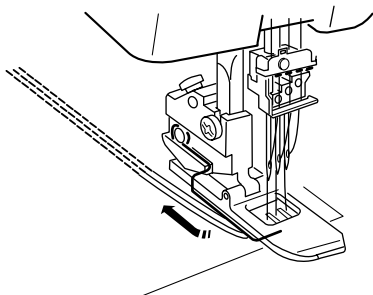
2



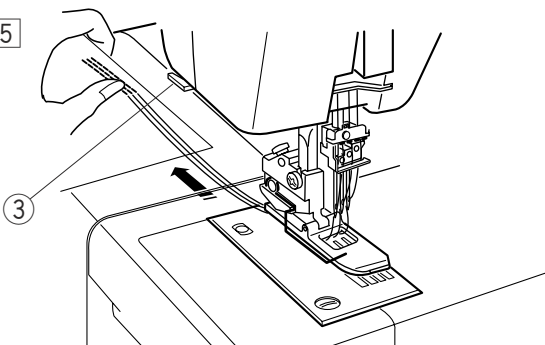
3



4



5



Rimozione del tessuto mentre si esegue una cucitura

1 Sollevare gli aghi nella posizione di massima altezza ruotando il volantino verso di sé.

① Volantino

2 Sollevare il piedino utilizzando l'alzapiedino.

② Alzapiedino

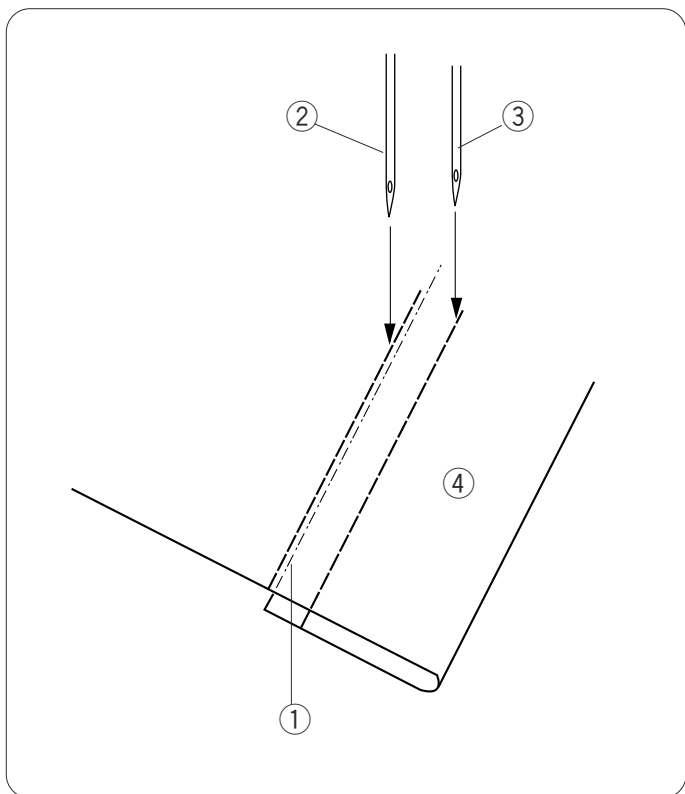
3 Tirare i fili degli aghi davanti alle crune.

In questo modo, si eviterà che i fili rimangano impigliati quando si rimuove il tessuto.

4 Tirare indietro il tessuto.

5 Rimuovere il tessuto e tagliare i fili con l'apposito tagliafilo.

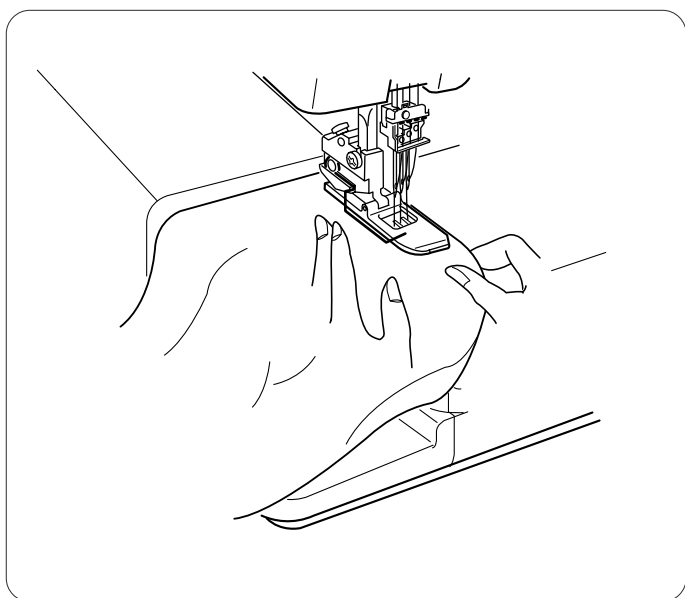
③ Tagliafilo



Esecuzione di orli con il punto di copertura

- 1 Ripiegare il bordo del tessuto sul rovescio e premerlo.
- 2 Utilizzando un gesso da sarto, tracciare una linea sul dritto del tessuto per contrassegnare il bordo.
- 3 Posizionare il tessuto in modo che l'ago sinistro cada di poco a sinistra della linea tracciata. Abbassare il piedino.
- 4 Cucire con cura lungo la linea tracciata.
- 5 Una volta terminata la cucitura, sollevare il piedino e tirare indietro il tessuto.
- 6 Portare i fili degli aghi sul rovescio del tessuto e annodarli.

- ① Linea tracciata
- ② Ago sinistro
- ③ Ago destro
- ④ Dritto tessuto



Esecuzione di orli a braccio libero

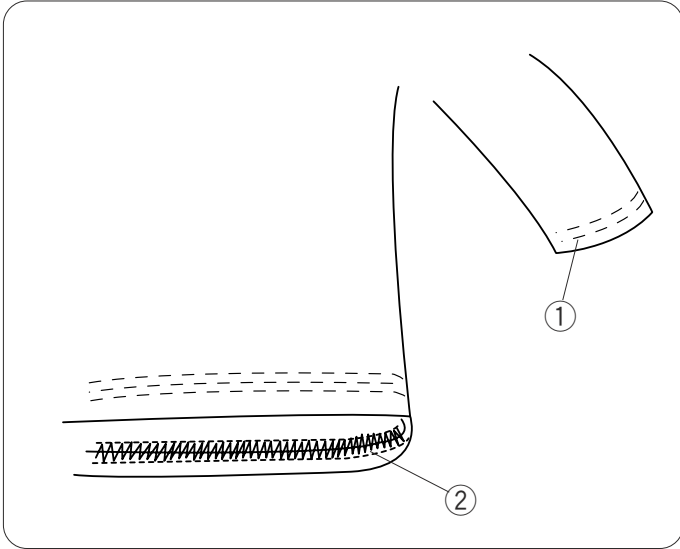
Il tavolo di prolunga può essere rimosso per eseguire orli a braccio libero ad esempio su maniche o risvolti di indumenti.

- 1 Rimuovere il tavolo di prolunga (vedere pagina 5).
- 2 Cucire l'orlo nella stessa modalità con cui si eseguono orli con il punto di copertura.
- 3 Continuare a cucire sui punti eseguiti 4-5 cm oltre l'inizio della cucitura, quindi arrestare la macchina. Tagliare i fili alle estremità.

Motivi a punto di copertura triplo

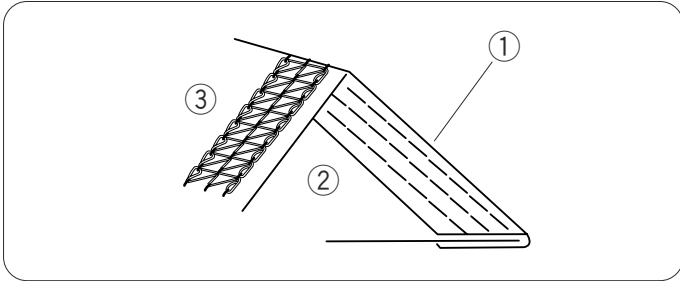
Esecuzione di orli su maniche e cinture

- ① Manica
- ② Cintura



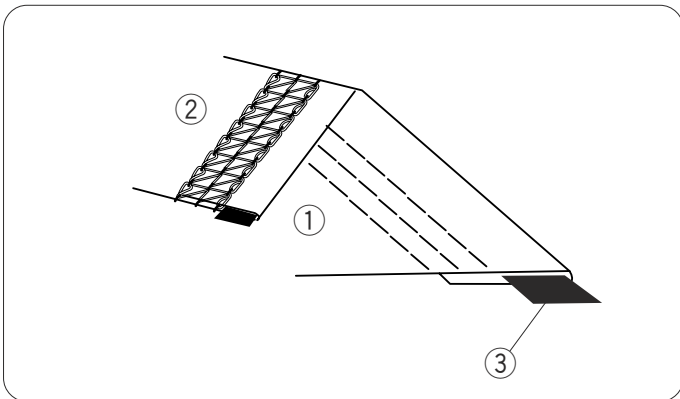
Cucitura di nastri e pizzi

- ① Nastro o pizzo
- ② Diritto tessuto
- ③ Rovescio tessuto



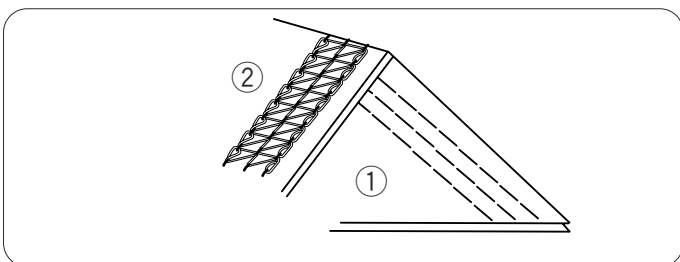
Cucitura di elastici

- ① Diritto tessuto
- ② Rovescio tessuto
- ③ Elastico



Punto ornamentale

- ① Diritto tessuto
- ② Rovescio tessuto



MANUTENZIONE DELLA MACCHINA PER CUCIRE

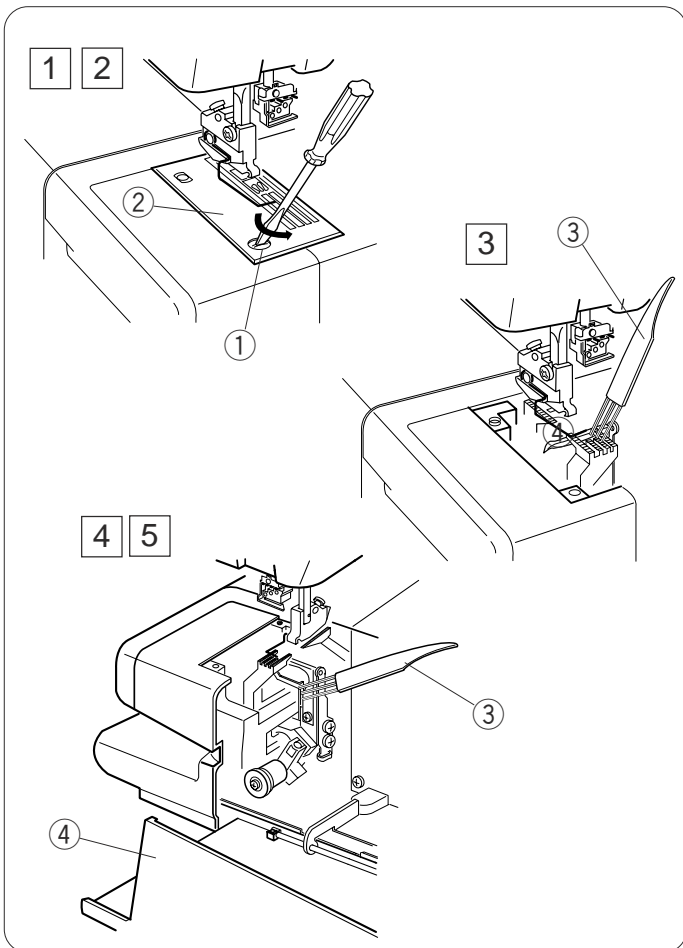
Pulizia dei congegni trasportatori e della zona del crochet

⚠ ATTENZIONE:

Prima di iniziare la pulizia, spegnere l'interruttore della macchina da cucire e staccare la spina.

NOTA:

Non smontare la macchina secondo modalità diverse da quella riportata in questa sezione.



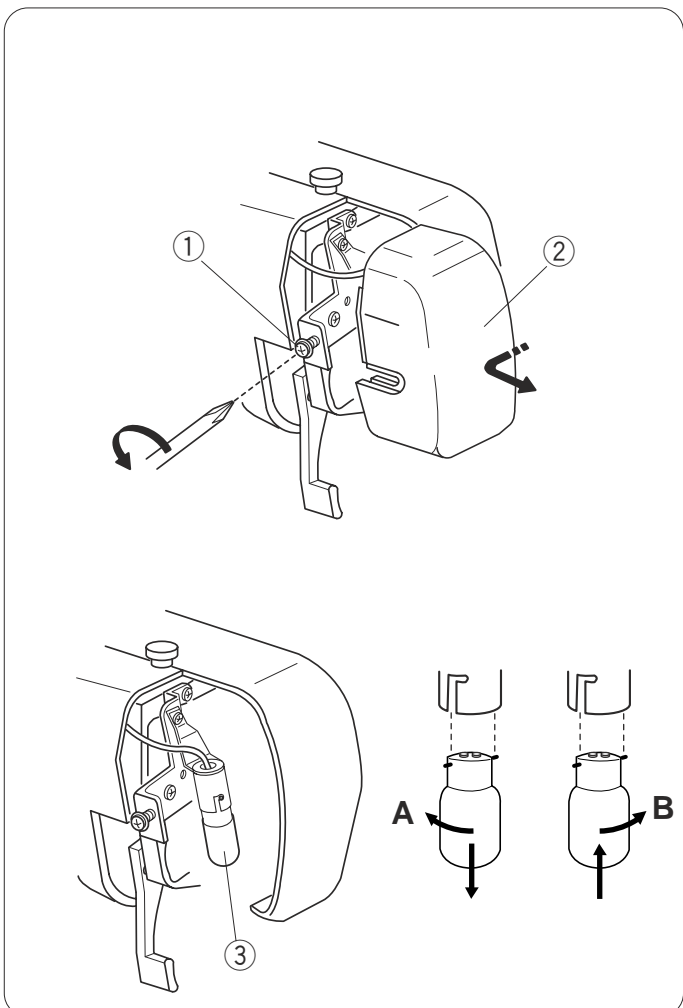
- 1 Rimuovere il piedino e gli aghi.
- 2 Rimuovere la vite di fissaggio e la piastra dell'ago.
- 3 Pulire i congegni trasportatori con una spazzolina.
 - 1 Vite di fissaggio
 - 2 Piastra ago
 - 3 Spazzolina
- 4 Aprire il coperchio del crochet e pulire il crochet e la zona circostante con una spazzolina.
- 5 Sostituire la piastra dell'ago, gli aghi e il piedino. Chiudere il coperchio del crochet.
 - 4 Coperchio crochet

Sostituzione della lampadina

⚠ ATTENZIONE:

Spegnere la macchina da cucire prima di sostituire la lampadina.

Poiché la lampadina potrebbe essere CALDA, attendere finché non si sarà raffreddata prima di toccarla.



- 1 Rimuovere la vite di fissaggio e la piastra anteriore.
- 2 Spingere verso l'alto la lampadina ruotandola contemporaneamente in senso antiorario (in direzione "A") per rimuoverla.
Spingere verso l'alto la lampadina ruotandola contemporaneamente in senso orario (in direzione "B") per rimuoverla.
- 3 Fissare la piastra anteriore con la vite di fissaggio.
 - 1 Vite di fissaggio
 - 2 Piastra anteriore
 - 3 Lampadina

Ricerca guasti

Problema	Causa	Riferimento
Il filo dell'ago si spezza.	<ol style="list-style-type: none">1. L'infilatura non è eseguita correttamente.2. La tensione del filo è eccessiva.3. L'ago è piegato o smussato.4. L'ago non è inserito correttamente.5. L'ago utilizzato è sbagliato.	Vedere pagine 9-18. Vedere pagine 15, 17, 18. Vedere pagina 8. Vedere pagina 8. Vedere pagina 8.
L'ago si piega o si spezza.	<ol style="list-style-type: none">1. L'ago è piegato o smussato.2. L'ago non è inserito correttamente.3. La vite del fermo dell'ago è allentata.4. Il tessuto viene tirato eccessivamente.	Vedere pagina 8. Vedere pagina 8. Vedere pagina 8. Non tirare il tessuto.
Vengono saltati dei punti.	<ol style="list-style-type: none">1. L'ago non è inserito correttamente.2. L'ago è piegato o smussato.3. La tensione non è bilanciata correttamente.4. L'infilatura non è eseguita correttamente.	Vedere pagina 8. Vedere pagina 8. Vedere pagine 15, 17, 18. Vedere pagine 9-18.
La cucitura presenta grinze.	<ol style="list-style-type: none">1. La tensione non è bilanciata correttamente.	Vedere pagine 15, 17, 18.
La macchina non funziona.	<ol style="list-style-type: none">1. La macchina non è collegata alla presa di corrente.2. Il pedale non è collegato correttamente.	Vedere pagina 4. Vedere pagina 4.