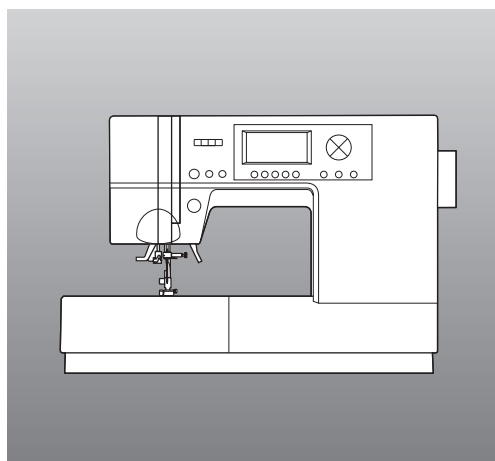


MANUALE DI ISTRUZIONI

C430



SINGER®

Congratulazioni per l'acquisto della nuova macchina per cucire SINGER®.

Questa macchina per cucire è stata realizzata in conformità a IEC/EN 60335-2-28 e UL1594.

IMPORTANTI NORME DI SICUREZZA

Durante l'uso della macchina per cucire si devono adottare alcune precauzioni, incluse quelle sotto elencate.

Leggere attentamente le istruzioni prima di utilizzare questa macchina per cucire per uso domestico. Conservare le istruzioni in un luogo adatto vicino alla macchina. Se la macchina viene trasferita a terzi, aver cura di consegnare anche le istruzioni.

PERICOLO – Per evitare il rischio di scosse elettriche!

La macchina per cucire non va mai lasciata incustodita quando è collegata alla corrente di rete. La presa elettrica a cui è collegata la macchina deve essere sempre facilmente accessibile. Staccare immediatamente la spina dopo l'utilizzo e prima di eseguire qualsiasi operazione di pulizia, rimozione dei coperchi, lubrificazione o intervento di manutenzione indicato nel manuale.

ATTENZIONE – Per evitare il rischio di bruciature, incendio, scosse elettriche o danni a persone!

- La macchina non deve essere usata come un giocattolo. Fare maggiore attenzione se usata da e in presenza di bambini.
- Impiegare la macchina soltanto per l'uso descritto nel presente manuale di istruzioni. Usare solo accessori raccomandati dal Costruttore, a cui si fa riferimento nel presente manuale.
- Non utilizzare mai la macchina se un cavo o una spina sono danneggiati, se non funziona in modo appropriato, se ha subito urti o è stata danneggiata, o se è caduta in acqua. Per eventuali controlli, riparazioni o regolazioni di tipo elettrico o meccanico, rivolgersi esclusivamente al rivenditore o al centro di assistenza autorizzato più vicino.
- Non utilizzare mai la macchina qualora una delle prese d'aria fosse ostruita. Mantenere le aperture di ventilazione della macchina e il pedale liberi da filacce, polvere o altro.
- Tenere le dita lontano da tutte le parti in movimento, specialmente nell'area dell'ago.
- Usare sempre la placca ago corretta. Una placca errata può causare la rottura dell'ago.
- Non usare aghi storti.
- Non tirare o spingere il tessuto durante la cucitura, per evitare che l'ago si pieghi o si spezzi.
- Utilizzare gli occhiali di protezione.
- Spegnere la macchina per cucire ("0") se si deve eseguire qualsiasi operazione nella zona dell'ago, come l'infilatura, la sostituzione dell'ago, l'infilatura della bobina, la sostituzione del piedino e così via.
- Non far cadere o immettere oggetti nelle aperture.
- Non usare la macchina all'aperto.
- Non far funzionare la macchina dove vengono usati prodotti spray o ossigeno.
- Per scollegare, portare tutti i controlli in posizione di spegnimento ("0"), quindi staccare la spina dalla presa.
- Non staccare la spina tirando il cavo, ma toglierla prendendola in mano.
- Il pedale serve per azionare la macchina; non collocarvi mai sopra nessun oggetto.
- Non utilizzare la macchina bagnata.

- Qualora la lampada LED fosse danneggiata o rotta, farla sostituire dal fabbricante, da un suo rivenditore o da personale parimenti qualificato allo scopo di evitare situazioni pericolose.
- Se il cavo collegato al pedale è danneggiato, deve essere sostituito dal produttore, da un suo rivenditore o da personale parimenti qualificato allo scopo di evitare situazioni pericolose.
- Questa macchina per cucire è dotata di doppio isolamento. Utilizzare solamente ricambi identici. Consultare le istruzioni per l'assistenza di elettrodomestici a doppio isolamento.

CONSERVARE QUESTE ISTRUZIONI

SOLO PER PAESI ADERENTI AL CELENEC


Questo elettrodomestico può essere utilizzato da bambini di almeno 8 anni di età e da persone con ridotte capacità fisiche, mentali o sensoriali, oppure inesperte e senza conoscenze, a condizione che abbiano ricevuto supervisione o istruzioni relative all'uso in sicurezza della macchina e ne comprendano i pericoli connessi. Non consentire ai bambini di giocare con l'elettrodomestico. La pulizia e la manutenzione della macchina non devono essere affidate ai bambini non sorvegliati. Il livello di rumore in condizioni di funzionamento normali è inferiore a 70 dB (A). La macchina dev'essere utilizzata unicamente con pedale di tipo 4C-337B fabbricato da Wakaho Electric Industrial Co., LTD. (Taiwan).

PER PAESI NON ADERENTI AL CELENEC

L'uso della macchina non è adatto a persone (incluso bambini) con ridotte capacità sensoriali, fisiche e mentali, oppure inesperte e senza conoscenze, salvo nel caso siano state supervisionate o istruite sull'utilizzo della macchina da una persona responsabile della loro sicurezza. Sorvegliare i bambini per impedire che giochino con la macchina per cucire. Il livello di rumore in condizioni di funzionamento normali è inferiore a 70 dB (A). La macchina dev'essere utilizzata unicamente con pedale di tipo 4C-337B fabbricato da Wakaho Electric Industrial Co., LTD. (Taiwan).

ASSISTENZA PER PRODOTTI CON DOPPIO ISOLAMENTO

I prodotti con doppio isolamento sono dotati di due sistemi di isolamento invece che della messa a terra. Un prodotto a doppio isolamento è privo di messa a terra; a tale prodotto non deve essere aggiunta la messa a terra. Gli interventi di assistenza su un prodotto con doppio isolamento devono essere eseguiti con la massima attenzione e unicamente da personale di assistenza qualificato avente la necessaria conoscenza del sistema. La sostituzione di componenti di un prodotto a doppio isolamento deve essere effettuata con ricambi identici a tali componenti. Un prodotto a doppio isolamento è contrassegnato dalle parole 'DOPPIO ISOLAMENTO' o 'A DOPPIO ISOLAMENTO'.



Lo smaltimento del prodotto deve essere eseguito in sicurezza ai sensi delle legislazioni nazionali in materia di riciclo relative ai prodotti elettrici/elettronici. Non smaltire gli elettrodomestici come rifiuti indifferenziati cittadini, ma utilizzare le adeguate strutture di raccolta. Le informazioni relative alle strutture di raccolta disponibili sono da richiedersi presso la pubblica amministrazione.

Alla sostituzione di un vecchio elettrodomestico con uno nuovo, il dettagliante potrebbe essere soggetto all'obbligo di legge che prescrive il ritiro gratuito del vecchio elettrodomestico. Qualora gli elettrodomestici fossero smaltiti in discarica sostanze pericolose potrebbero percolare nelle falde acquifere ed entrare a far parte della catena alimentare, danneggiando la salute e il benessere della popolazione.

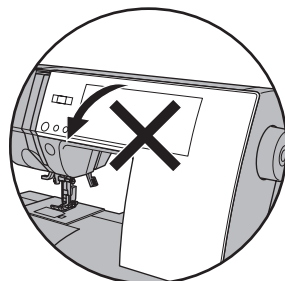
Ci riserviamo il diritto di modificare la macchina e gli accessori o apportare migliorie di ordine estetico e tecnico senza alcun preavviso. Tali modifiche saranno comunque sempre a vantaggio dell'utente e del prodotto.

INDICE

IMPORTANTI NORME DI SICUREZZA.....	2	INFILATURA DELLA MACCHINA.....	17	CERNIERE LAMPO CERNIERA CENTRATA.....	32
PER L'EUROPA E TERRITORI ASSIMILATI.....	5	A. PREPARAZIONE DELLA MACCHINA.....	17	CERNIERE LAMPO CERNIERA NASCOSTA.....	33
PARTI PRINCIPALI.....	6	B. COME METTERE IL ROCCHETTO SUL PORTAROCCHETTI.....	17	OCCHIELLI.....	34
ACCESSORI.....	7	C. INFILATURA DEL FILO SUPERIORE.....	17	OCCHIELLO RINFORZATO.....	36
BRACCIO ESTRAIBILE.....	8	D. COME INFILARE L'AGO.....	18	OCCHIELLO ROTONDO.....	37
A. COME TOGLIERE IL BRACCIO ESTRAIBILE.....	8	E. COME RECUPERARE IL FILO DELLA BOBINA.....	18	RAMMENDO E TRAVETTE AUTOMATICHE.....	38
B. COME APRIRE IL VANO ACCESSORI.....	8	PRIMA DI CUCIRE.....	19	BOTTONI.....	39
COME SOSTITUIRE I PIEDINI.....	8	A. INIZIO E FINE DELLA CUCITURA.....	19	A. COLLO DI FILO.....	39
A. SOSTITUZIONE DEL PIEDINO.....	8	B. CUCITURA ALL'INDIETRO.....	20	MOTIVI DECORATIVI CONTINUI.....	40
B. SMONTAGGIO DEL GAMBO DEL PIEDINO.....	8	C. TRAVETTA AUTOMATICA.....	20	A. SU TESSUTI SOTTILI.....	40
COME INSERIRE L'AGO.....	9	D. ANGOLI.....	21	AGO DOPPIO.....	41
TABELLA TESSUTI, FILATI ED AGHI.....	9	E. TESSUTI PESANTI.....	21	ESECUZIONE DI PUNTI DECORATIVI E LETTERE PROGRAMMABILI.....	42
COLLEGAMENTO DELLA MACCHINA.....	10	F. LEMBI SOVRAPPosti.....	21	A. SELEZIONE DI MOTIVI DECORATIVI E ALFABETICI (MODALITÀ DI SELEZIONE).....	42
PEDALE.....	10	G. AMPIEZZA DEL MARGINE DI CUCITO.....	21	B. SPOSTAMENTO DEL CURSORE.....	42
FUNZIONI DEI COMANDI.....	11	TENSIONE DEL FILO.....	22	C. CONTROLLO DEI MOTIVI SELEZIONATI.....	43
A. TASTO DI AVVIO/ARRESTO.....	11	COME SELEZIONARE I PUNTI UTILI.....	23	D. INSERIMENTO DI MOTIVI.....	43
B. TASTO PER CUCITURA ALL'INDIETRO.....	11	A. SELEZIONE DEI PUNTI UTILI.....	23	E. CANCELLAZIONE DI UN MOTIVO.....	43
C. TASTO RALLENTATORE / AGO SU-GIÙ.....	11	B. MODIFICHE (ROVESCIO A SPECCHIO/ INVERTITO, ALLUNGATO).....	23	F. MODIFICA DI UN MOTIVO.....	44
D. TASTO DI CONTROLLO DELLA VELOCITÀ.....	11	C. LUNGHEZZA E LARGHEZZA DEL PUNTO.....	24	G. PER RICHIAMARE I MOTIVI SELEZIONATI.....	45
E. ALZAPIEDINO.....	11	PUNTO PER PUNTO.....	25	H. CUCIRE I MOTIVI SELEZIONATI.....	46
F. TASTO TAGLIA-FILO.....	12	CUCITURA DIRITTA.....	26	I. PER CUCIRE I MOTIVI DALL'INIZIO.....	46
G. LEVA ABBASSA-GRIFFE.....	12	A. PUNTO DIRITTO.....	26	TABELLA PUNTI DECORATIVI E ALFABETICI.....	47
H. TAGLIA-FILO.....	12	B. PUNTO DIRITTO CON FINITURA AUTOMATICA (PUNTI N.3 E 4).....	26	REGOLAZIONE DEL BILANCIAMENTO DEI PUNTI.....	47
I. COPERCHIO SUPERIORE.....	12	CUCITURA DIRITTA ELASTICA.....	27	MANUTENZIONE.....	48
J. VOLANTINO.....	12	PUNTI PER QUILT CON EFFETTO ARTIGIANALE.....	27	PULIZIA.....	48
PANNELLO DI CONTROLLO.....	13	CUCITURA ZIG-ZAG.....	28	MESSAGGI SULLO SCHERMO LCD.....	49
A. DISPLAY LCD.....	13	ZIG-ZAG MULTIPLIO.....	28	COME RIMEDIARE A PICCOLI INCONVENIENTI.....	50
B. DIAGRAMMA MOTIVI CUCITO.....	13	BRACCIO LIBERO.....	28		
C. TASTO DEI PUNTI UTILI.....	13	SOPRAGGINTO (OVERLOCK).....	29		
D. TASTO PER MOTIVI DECORATIVI E ALFABETICI.....	13	PUNTO INVISIBILE.....	30		
E. TASTI FUNZIONE.....	13	PATCHWORK.....	31		
F. TASTO EDIT.....	13	APPLICAZIONI.....	31		
G. TASTI SCORRIMENTO.....	13				
H. TASTI CURSORE.....	13				
REGOLAZIONE DEL CONTRASTO LCD; SPEGNIMENTO SEGNALE ACUSTICO.....	14				
BOBINA.....	15				
A. COME TOGLIERE LA BOBINA.....	15				
B. COME METTERE IL ROCCHETTO SUL PORTAROCCHETTI.....	15				
C. AVVOLGIMENTO BOBINA.....	15				
D. COME INSERIRE LA BOBINA PIENA.....	16				



ATTENZIONE: PER PREVENIRE INCIDENTI!
Non aprire il rivestimento frontale della macchina.



PER L'EUROPA E TERRITORI ASSIMILATI —



Solo UE

Questo prodotto è esente da disturbi radio e TV conformemente ai requisiti della Commissione Elettrotecnica Internazionale CISPR.

I fili del cavo di corrente presentano i seguenti contrassegni a colori:

blu: conduttore neutro (N)

marrone: conduttore di corrente (L)

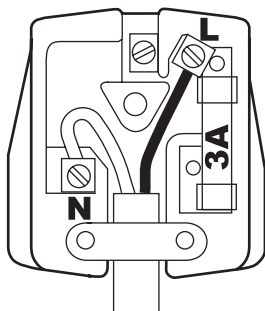
Se i colori dei fili del cavo di corrente della macchina non dovessero corrispondere ai colori dei morsetti della vostra spina, occorre procedere come segue:

Il conduttore blu deve essere collegato al morsetto nero, o contrassegnato dalla lettera N.

Il conduttore marrone deve essere collegato con il morsetto rosso, o contrassegnato dalla lettera L.

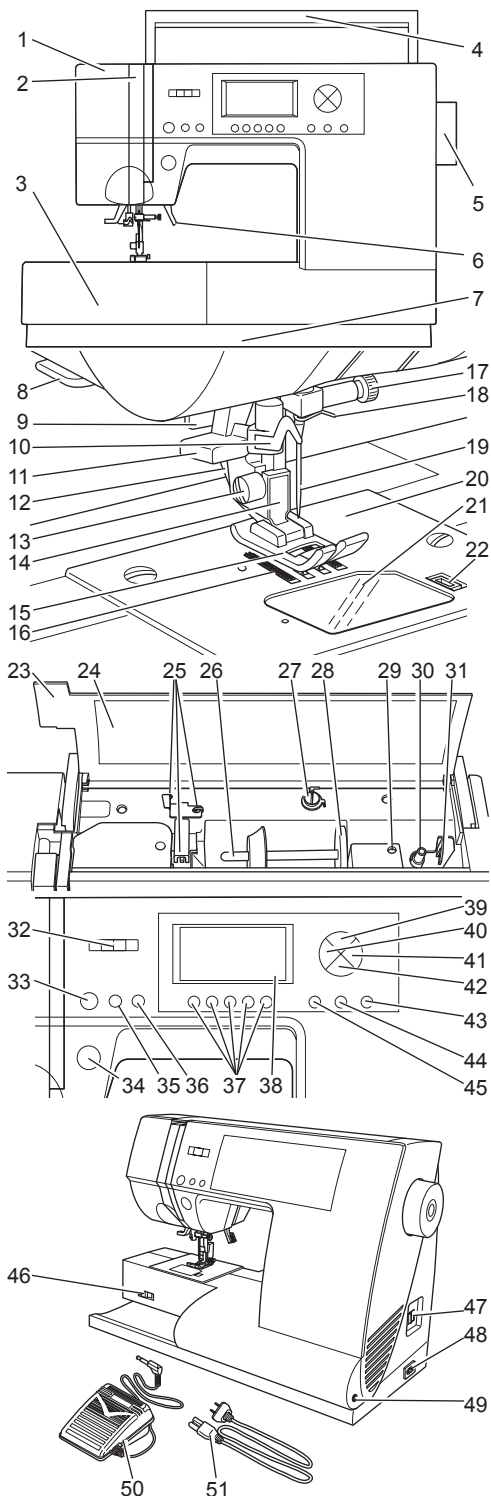
Se si usa una spina da 13 ampere (BS 1363), occorre collegare un fusibile da 3 ampere. Usando spine diverse occorre inserire un fusibile da 5 ampere nella spina, nella riduzione o nella cassetta di distribuzione.

Al morsetto di messa a terra di una spina a tre terminali non deve essere collegato alcun filo.



PARTI PRINCIPALI

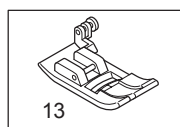
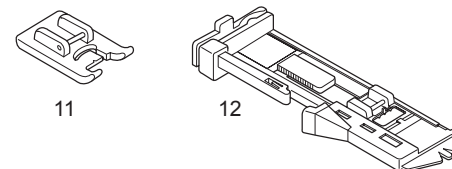
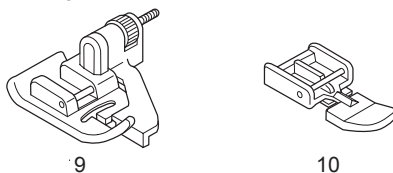
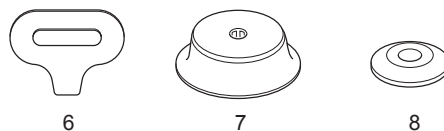
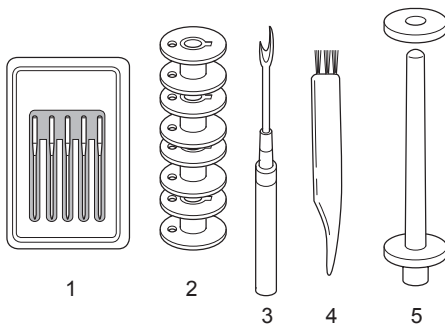
1. Frontalino
2. Leva tendifilo (dentro)
3. Piano convertibile estraibile (Accessori)
4. Maniglia
5. Volantino
6. Alzapiedino
7. Vite per regolazione bilanciamento punti (sotto la macchina)
8. Taglia-filo
9. Leva per occhielli
10. Infila-ago
11. Leva dell'infila-ago
12. Leva di sgancio del piedino
13. Vite piedino
14. Gambo del piedino
15. Piedino
16. Griffe
17. Vite morsetto porta-ago
18. Guida del filo dell'ago
19. Ago
20. Placca d'ago
21. Coperchio bobina
22. Apricoperchio bobina
23. Coperchio ribaltabile
24. Diagramma motivi cucito
25. Guidafili
26. Portarocchetto
27. Disco di tensione caricamento bobina
28. Rondella feltro
29. Supporto del porta spoletta ausiliario
30. Annaspatoio
31. Stop annaspatoio
32. Leva controllo velocità
33. Pulsante marcia indietro
34. Tasto Avvio/Arresto
35. Tasto Rallentatore / Ago Su-Giù
36. Tasto taglia-filo
37. Tasti funzione (F1 – F5)
38. Display a cristalli liquidi (LCD)
39. Tasto scorrimento in alto
40. Tasto sinistro cursore
41. Tasto destro cursore
42. Tasto scorrimento in basso
43. Pulsante punti decorativi & alfabetici
44. Pulsante punti utili
45. Tasto Edit
46. Leva abbassa-griffe
47. Interruttore accensione
48. Presa di alimentazione
49. Presa jack del pedale
50. Pedale
51. Cavo di alimentazione



ACCESSORI

Gli accessori forniti in dotazione sono riposti nel vano accessori della tavola allungabase.
(vedi pagina successiva [PIANO CONVERTIBILE ESTRAIBILE])

1. Aghi
2. Bobine SINGER classe 15 (1 nella macchina)
3. Taglia-asole
4. Spazzola
5. Portarocchetto ausiliario con rondella di feltro
6. Cacciavite per Placca Ago
7. Coprispoletta grande (sulla macchina alla consegna)
8. Coprispoletta piccolo
9. Piedino per punto invisibile
10. Piedino per cerniere
11. Piedino per punto raso (B)
12. Piedino per asola (F)
13. Piedino multiuso (già installato alla consegna)



BRACCIO ESTRAIBILE

A. COME TOGLIERE IL BRACCIO ESTRAIBILE

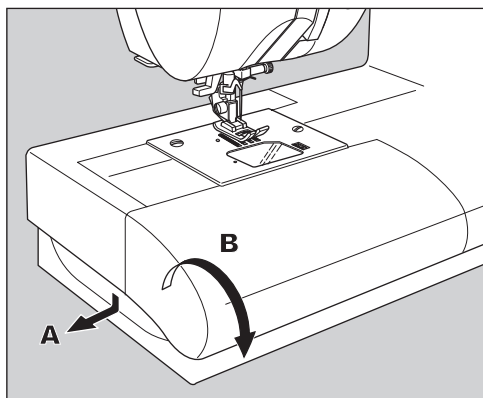
Infilate un dito sotto il lato sinistro del piano convertibile estraibile e fatelo scorrere verso sinistra.

Per agganciarlo, spingetelo verso destra.

B. COME APRIRE IL VANO ACCESSORI

Infilate un dito sotto il lato sinistro del coperchio del cassetto accessori e tirate verso di voi.

Nota: Gli accessori della macchina sono riposti nel cassetto.



COME SOSTITUIRE I PIEDINI

Sostituire il piedino in funzione del punto o della tecnica di cucito utilizzati.

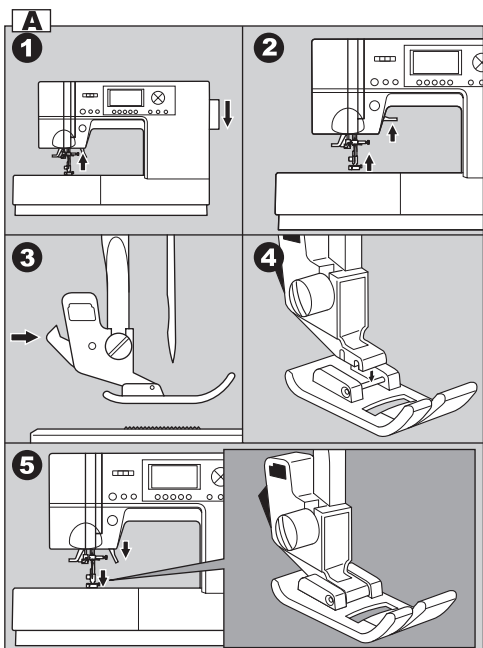


ATTENZIONE: PER PREVENIRE INCIDENTI!

Spegnere l'interruttore di accensione prima di sostituire il piedino.

A. SOSTITUZIONE DEL PIEDINO

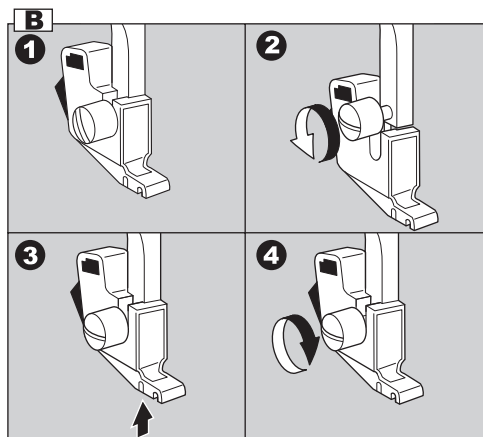
1. Girare il volantino verso di sé fino a quando l'ago sarà nella posizione più alta.
2. Alzare la leva alzapedino.
3. Togliere il piedino spingendo la leva di rilascio verso di sé.
4. Sistemare il piedino da sostituire con il perno sotto l'incavo del gambo del piedino.
5. Abbassare la leva alzapedino ed il piedino si aggancerà.



B. SMONTAGGIO DEL GAMBO DEL PIEDINO

Quando montate piedini che hanno un proprio gambo, o quando pulite la macchina, togliete il gambo del piedino.

1. Togliere il piedino.
2. Allentare la vite del piedino e togliere il gambo del piedino.
3. Per rimettere a posto il gambo del piedino, spingere fino in fondo il gambo del piedino dal basso.
4. Riavvitare la vite del piedino.



COME INSERIRE L'AGO

Scegliere la misura e il tipo di ago in base al tessuto da cucire.



ATTENZIONE: PER PREVENIRE INCIDENTI!

Spegnere l'interruttore di accensione prima di sostituire l'ago.

1. Ruotare il volantino verso di sé fino a portare l'ago nella posizione più alta.
2. Svitare la vite del morsetto porta-ago.
3. Togliere l'ago.
4. Inserire il nuovo ago nel morsetto fino in fondo, con la parte piatta verso il retro.
5. Riavvitare la vite del morsetto porta-ago.
 - a. Non utilizzate aghi piegati o spuntati. Mettete l'ago su una superficie piana per controllare che sia dritto.

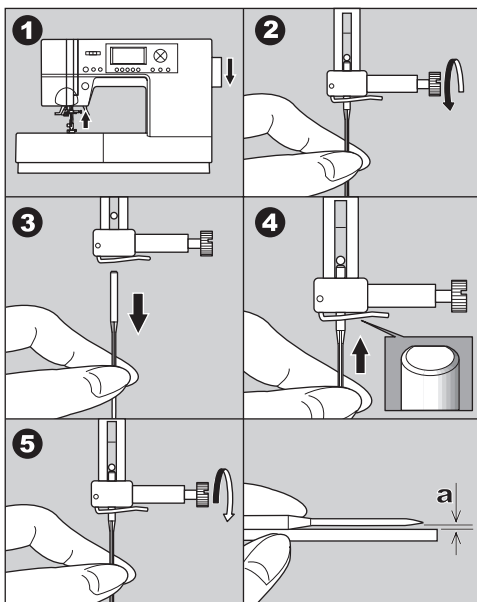


TABELLA TESSUTI, FILATI ED AGHI

La corretta scelta della misura dell'ago deve essere effettuata in relazione al tessuto da cucire.

Per questa macchina si raccomandano aghi marca SINGER

Tessuto	Filato	Tipo ago	Finezza ago
Leggero: crespò, organza, voile, taffetà, seta, ecc.	Poliestere multi-uso, cotone fino, seta	SINGER Style 2000 o 2020	9/70-11/80
Medio: percalles, piqué, lino, cotone, satin, fustagno sottile, velluto	Poliestere multi-uso cotone fino, trapunture a macchina	SINGER Style 2000 o 2020	11/80-14/90
Pesante: gabardine, tweed, jeans, fustagno	Poliestere multi-uso tessuti pesanti, filo per sopraggitto	SINGER Style 2000 o 2020	14/90-16/100
Elasticizzato: jersey, maglina, spugna elasticizzata	Poliestere multi-uso	SINGER Style 2001 o 2045	11/80-14/90 ago per maglia e sintetici
Maglia sportiva, moda mare, maglia media	Poliestere multi-uso	SINGER Style 2001 o 2045	14/90 ago per maglia e sintetici
Pelle	Poliestere multiuso tessuti pesanti, filo per sopraggitto	2032 pelle	

COLLEGAMENTO DELLA MACCHINA

PERICOLO - Per evitare il rischio di scosse elettriche!

Non lasciare mai incustodita la macchina con la spina inserita. Staccare sempre la spina dalla presa di corrente immediatamente dopo l'uso e prima delle operazioni di manutenzione.

ATTENZIONE - Per evitare il rischio di bruciature, incendio, scosse elettriche o danni a persone!

Non staccare la spina tirando il cavo ma toglierla prendendola in mano.

1. Sistemare la macchina su un piano stabile.
2. Collegare lo spinotto del cavo di alimentazione alla presa della macchina.
3. Collegare l'altra spina del cavo alla presa di corrente.
4. Accendere la macchina con l'interruttore.
5. Una spia si accende quando è premuto l'interruttore di accensione.
6. Per spegnere, portare l'interruttore di accensione su OFF(O), quindi togliere la spina dalla presa di corrente.

PER GLI STATI UNITI E IL CANADA

Informazioni sulla spina irreversibile

Questa macchina è dotata di spina irreversibile (avente un terminale più largo dell'altro). Per ridurre il pericolo di scosse elettriche, questa spina può essere inserita in una presa irreversibile soltanto in un senso. Se la spina non può essere inserita nella presa, basta quindi voltarla. Se continua a non poter essere inserita, occorre rivolgersi ad un elettricista per l'installazione di una presa adatta. Evitare assolutamente di intervenire sulla spina.

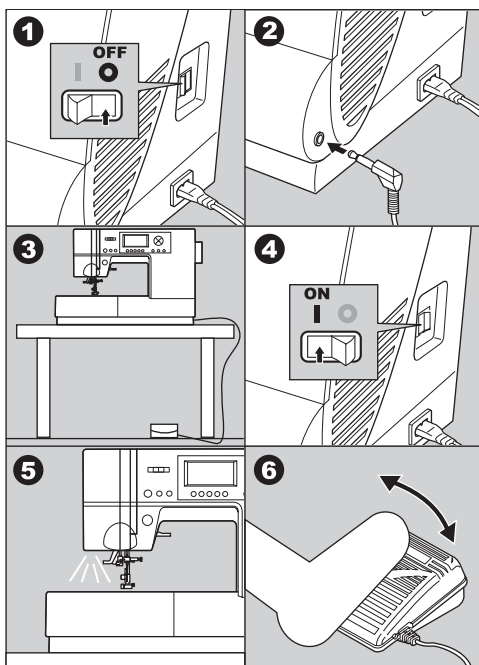
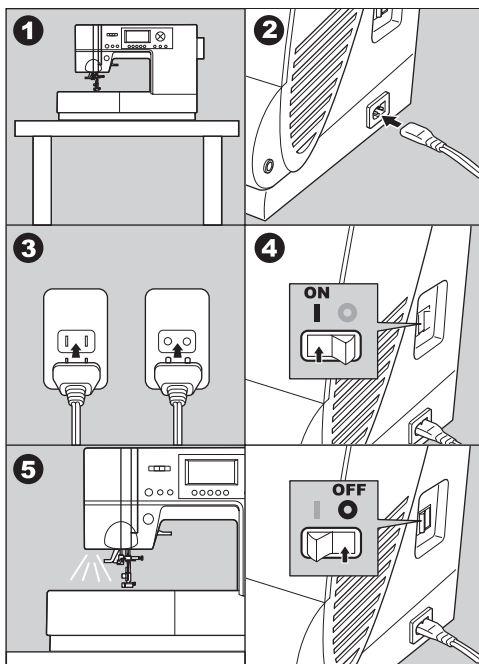
PEDALE

Il pedale si utilizza per avviare, arrestare e accelerare il movimento della macchina con il piede. Quando il pedale è collegato, il pulsante di avvio/arresto è disattivato. (v. pagina 11)

1. Spegnete il tasto di accensione (Simbolo: **O**)
2. Inserire la spina del pedale nella presa jack della macchina.
3. Collocare il pedale per terra.
4. Accendete il tasto di accensione.
5. Quando la macchina viene accesa, si illumina una spia.
6. Quanto più a fondo si spinge il pedale, tanto più velocemente si cucirà. Rilasciando il pedale, la macchina si fermerà.

ATTENZIONE - Per evitare il rischio di bruciature, incendio, scosse elettriche o danni a persone!

1. Staccare la corrente quando si collega il pedale alla macchina.
2. Maneggiare il pedale con cura ed evitare di farlo cadere a terra. Non collocarvi mai sopra alcun oggetto.
3. Utilizzare solamente il pedale in dotazione alla macchina. (tipo 4C-337B)



FUNZIONI DEI COMANDI

A. TASTO DI AVVIO/ARRESTO

Premendo il tasto di avvio/arresto, la macchina inizia a funzionare. Premendo il tasto una seconda volta, la macchina si arresta. All'inizio della cucitura la macchina ruota lentamente.

Nota; Quando il pedale è collegato, il pulsante di avvio/arresto è disattivato.

SPIA MONITOR

Luce verde accesa

La macchina è pronta per cucire o avvolgere la bobina.

Luce rossa accesa

Il piedino non è abbassato o la leva per occhielli non è stata abbassata.

Quando la luce rossa è accesa, la macchina non si avvia, nemmeno premendo il tasto di avvio/arresto.

Se il filo superiore non è infilato, la macchina si arresta. (Sensore del filo superiore)

B. TASTO PER CUCITURA ALL'INDIETRO

Finché il tasto sarà premuto, la macchina continuerà a cucire all'indietro a bassa velocità. Si arresterà non appena il tasto verrà rilasciato.

Nota: A pedale collegato, se si tiene premuto il pulsante di avvio/arresto la macchina cuce in retromarcia; al rilascio del pulsante, la macchina cuce in avanti.

C. TASTO RALLENTATORE / AGO SU-GIÙ

Mentre la macchina NON sta cucendo, potete premere questo tasto per cambiare la posizione dell'ago, verso l'alto e verso il basso. Premendo questo tasto mentre si sta cucendo, la macchina cucirà a velocità rallentata. Premendolo nuovamente la velocità tornerà normale.

D. TASTO DI CONTROLLO DELLA VELOCITA'

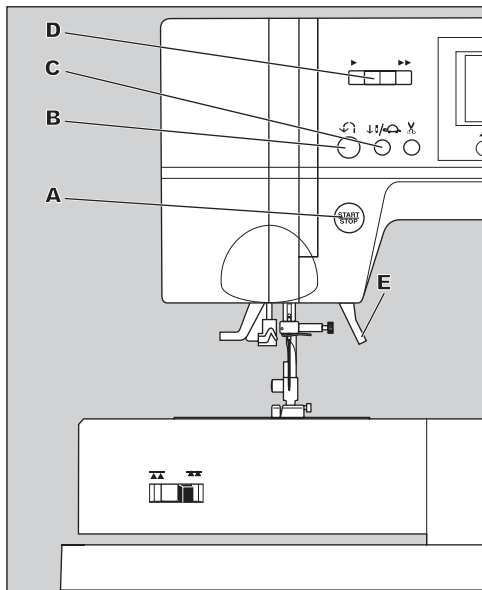
Spostando il tasto a destra, la macchina cucirà più velocemente. Spostando il tasto verso sinistra, la macchina cucirà più lentamente.

Nota: Quando il pedale è collegato, questo pulsante limita la velocità massima.

E. ALZAPIEDINO

Per alzare o abbassare il piedino basta azionare questa leva.

NOTA: La macchina non si mette in moto con il piedino alzato (fatta eccezione per la spolatura).



F. TASTO TAGLIA-FILO

Al termine di una cucitura, premete questo tasto per tagliare il filo superiore e il filo della bobina. La macchina taglierà automaticamente entrambi i fili.

ATTENZIONE

1. Non premete questo tasto se non vi è tessuto nella macchina o non vi è necessità di tagliare i fili. Il filo potrebbe aggrovigliarsi, procurando un guasto.
2. Non utilizzate questo tasto se dovete tagliare un filo che ha uno spessore maggiore di #30, un filo di nylon o altri fili speciali.
In questi casi, utilizzate il taglia filo (H)
3. Non premete il tasto taglia filo se se state cucendo con un ago doppio o con un ago per orlo a giorno.

G.LEVA ABBASSA-GRIFFE

Le griffe sono rivolte in su attraverso la piastrina dell'ago, direttamente sotto il piedino; hanno la funzione di trasportare il tessuto durante la cucitura. La leva di abbassamento delle griffe controlla appunto le griffe.

Per una cucitura normale, spostare la leva a destra: in questo modo le griffe si sollevano completamente. Per la maggior parte delle cuciture, la leva deve trovarsi in questa posizione. Per l'esecuzione di rammendi o di ricami a mano libera, oppure quando occorre spostare il tessuto con la mano, spingere la leva verso sinistra per abbassare le griffe.

Nota:

Dopo aver eseguito la cucitura con le griffe abbassate, spingere di nuovo a destra la leva di abbassamento delle griffe per riprendere il cucito con le griffe innestate. Spingere la leva a destra e ruotare il volantino verso di sé per un giro completo. In questo modo le griffe si innestano di nuovo.

H.TAGLIA-FILO

Utilizzate questa lama nei casi in cui non potete utilizzare il taglia-filo.

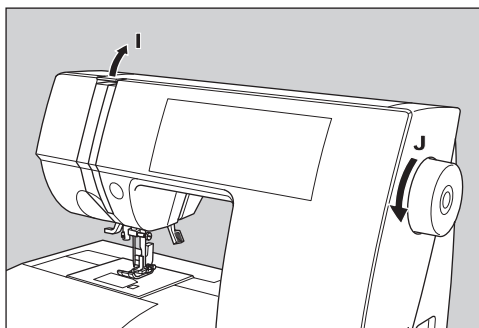
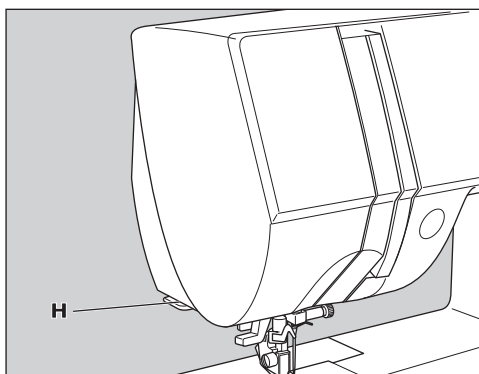
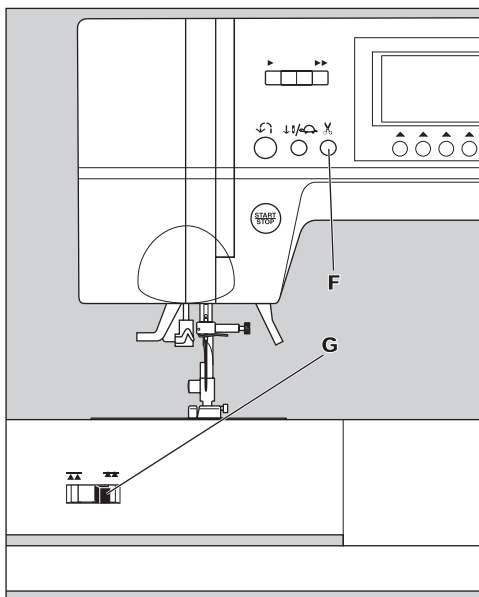
1. Al termine della cucitura, sollevate il piedino e portate all'indietro il tessuto e i fili.
2. Agganciate i fili nella lama, facendoli passare da dietro in avanti.
3. Tirate il tessuto e tagliate i fili.

I. COPERCHIO SUPERIORE

Per aprire il coperchio, sollevate il suo lato sinistro.

J. VOLANTINO

Ruotando il volantino, l'ago si alza e si abbassa. Ruotate il volantino sempre verso di voi.



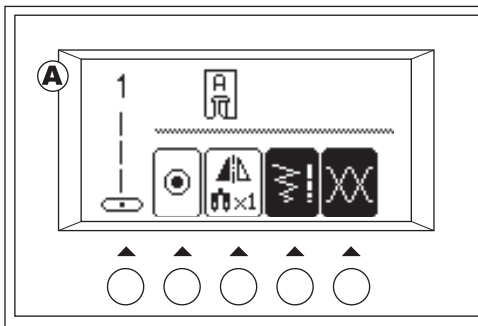
PANNELLO DI CONTROLLO.

All'accensione della macchina risulta impostato il punto diritto. Sul display LCD compaiono i dati relativi al punto.

A. DISPLAY LCD

I dati relativi al punto impostato sono visualizzati sul display. I dati cambiano a seconda del punto o della modalità impostata.

Per regolare il contrasto dell'LCD; vedi a pagina 14.

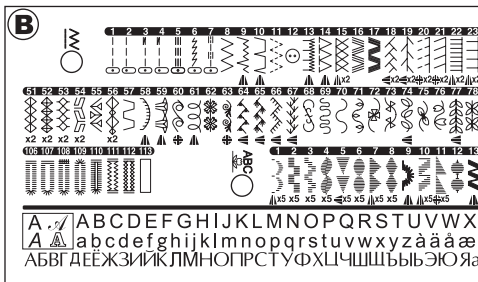


B. DIAGRAMMA MOTIVI CUCITO

Il diagramma dei motivi di cucito è riportato all'interno del coperchio superiore.

I punti e le lettere disponibili con questa macchina sono riportati in questo diagramma.

Si distinguono in punti di utilità e in punti decorativi e lettera programmabili.



C. TASTO DEI PUNTI UTILI

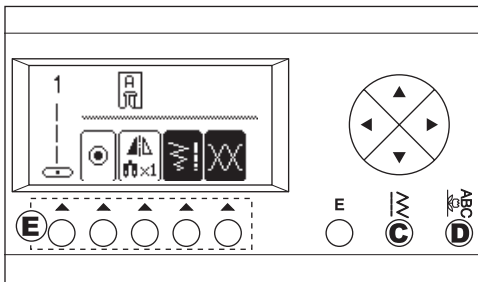
Premendo questo tasto, è possibile selezionare i punti utili.

PER LA SELEZIONE E L'IMPOSTAZIONE DEI PUNTI UTILI, VEDI A PAGINA 23.

D. TASTO PER MOTIVI DECORATIVI E ALFABETICI.

Premendo questo tasto si possono selezionare motivi decorativi e alfabetici. Motivi e lettere possono essere selezionati e combinati insieme.

PER SELEZIONARE E IMPOSTARE I MOTIVI DECORATIVI E ALFABETICI, VEDI A PAGINA 42.



E. TASTI FUNZIONE

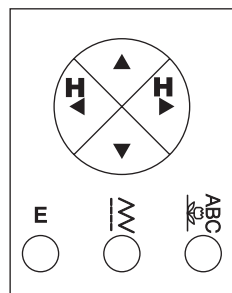
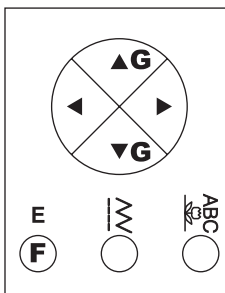
Le funzioni di questi tasti cambiano a secondo del punto o del modo selezionato.

F. TASTO EDIT

Con questo tasto è possibile modificare le impostazioni dei motivi decorativi o alfabetici selezionati.

G. TASTI SCORRIMENTO

Quando si selezionano i punti, questi tasti permettono di scorrere i motivi, 5 alla volta, in su o in giù.



H. TASTI CURSORE

Quando si cuce una serie di motivi decorativi o alfabetici, questi tasti permettono di controllare e modificare i motivi e le lettere inseriti.

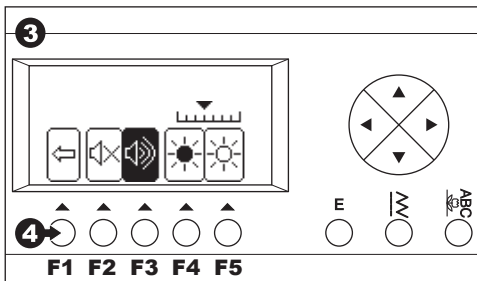
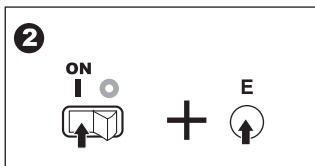
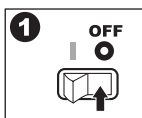
REGOLAZIONE DEL CONTRASTO LCD; SPEGNIMENTO SEGNALE ACUSTICO

Per regolare il contrasto dell'LCD e spegnere il segnale acustico, seguite questa procedura:

1. Spegnete l'interruttore di accensione.
2. Accendete l'interruttore di accensione tenendo premuto il tasto Edit.
Apparirà la schermata di regolazione.
3. Per regolare il contrasto e il segnale acustico:
 - a. Per spegnere il segnale acustico, premete F2.
 - Per accendere il segnale acustico, premete F3.
 - b. Premete F4 o F5 per regolare il contrasto dell'LCD.
4. Premete F1 per andare alla modalità "informazioni sui punti".

La funzione rimane fino a quando non si effettuano modifiche.

La funzione spegne solo segnali acustici singoli.
Non verranno spenti segnali acustici multipli.

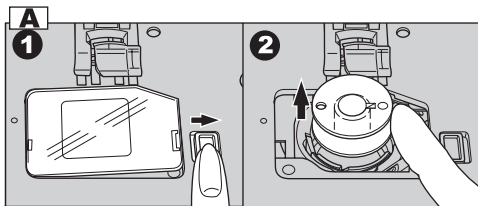


BOBINA

Accertatevi di utilizzare in questa macchina solo bobine SINGER Classe 15.

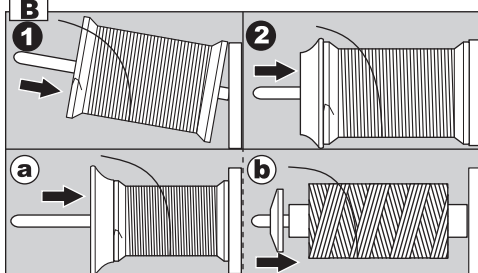
A. COME TOGLIERE LA BOBINA

1. Spostare l'apricoperchio a destra e togliere il coperchio del vano bobina.
2. Togliere la bobina dalla macchina, sollevandola.



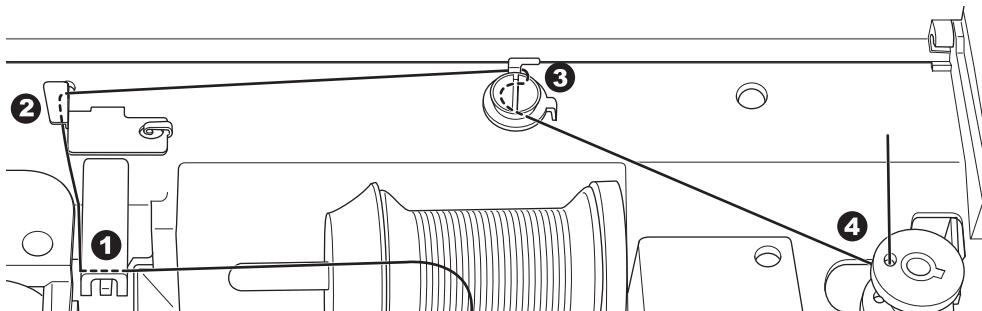
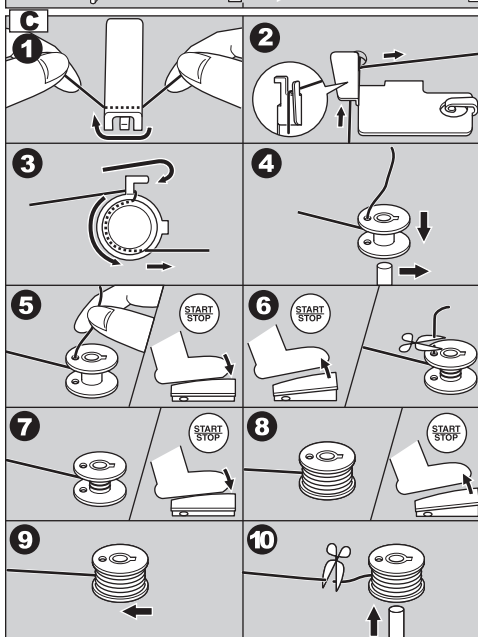
B. COME METTERE IL ROCCHETTO SUL PORTAROCCHETTI

1. Sollevare l'estremità sinistra del rocchetto e controllare che il filo si srotoli dal davanti del rocchetto.
2. Mettere un fermarocchetto sul rocchetto, spingendolo fino in fondo.
 - a: in caso di rocchetti piccoli occorre collocare il fermarocchetto alla rovescia.
 - b: Quando si utilizzano filati incrociati mettete un fermarocchetto piccolo.Lasciate un piccolo spazio tra fermarocchetto e rocchetto, come indicato dalla figura.



C. AVVOLGIMENTO BOBINA

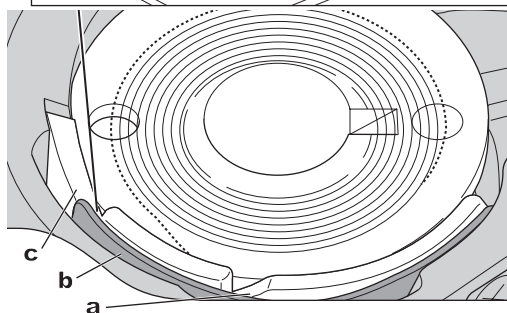
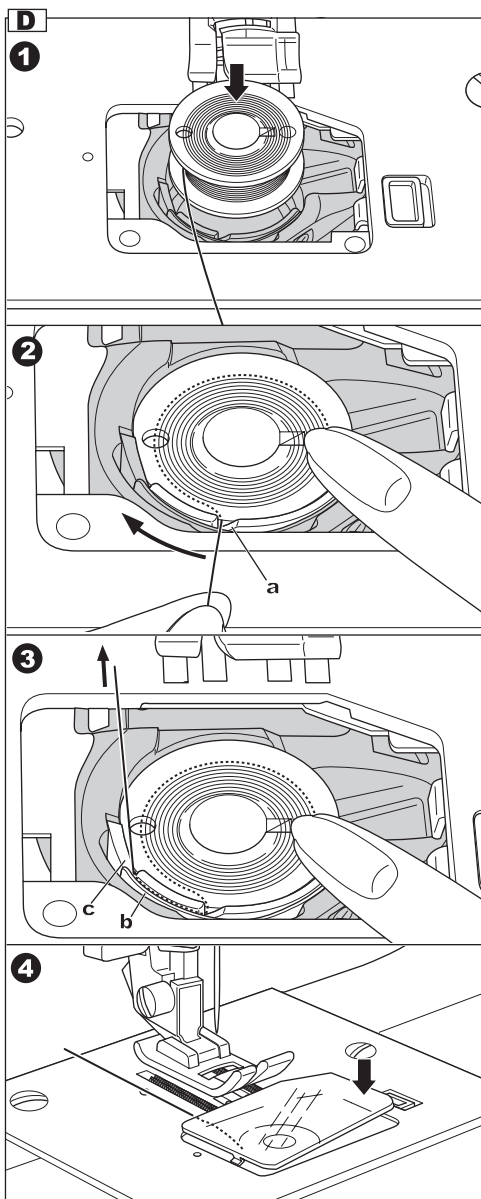
1. Tenendo il filo con entrambe le mani, agganciare il filo sotto la guida dall'apertura frontale.
2. Portare il filo verso il retro della macchina e passarlo attraverso il guidafilo da sinistra a destra.
3. Portare il filo a destra e farlo passare attraverso il guidafilo da dietro. Far passare il filo sotto il disco tendifilo in senso antiorario e in modo che sia ben teso tra i dischi.
4. Inserire il filo nel forellino della bobina e mettere la bobina sul perno dell'annaspatoio. Spingere il perno a destra, per attivare l'annaspatoio. Quando la macchina è pronta, sul display LCD verrà indicata la modalità di avvolgimento bobina.
5. Tenere l'estremità del filo e avviare la macchina premendo il pulsante di avvio/arresto o il pedale.
6. Dopo che la bobina ha eseguito alcuni giri, arrestare la macchina premendo il pulsante di avvio/arresto o rilasciando il pedale. Tagliare il filo vicino all'occhiello.
7. Avviate nuovamente la macchina.
8. Quando la bobina è piena, il caricamento si ferma automaticamente. Rilasciare il pedale.
9. Spingere l'annaspatoio e la bobina verso sinistra.
10. Togliere la bobina dall'annaspatoio e tagliare il filo.



D. COME INSERIRE LA BOBINA PIENA

1. Collocare la bobina sul portabobina e accertarsi che ruoti in senso antiorario.
2. Tirare il filo nella tacca (a) tenendo allo stesso tempo la bobina con il dito.
3. Tirare il filo verso sinistra e lungo l'interno della molla (b) fino a farlo entrare nella tacca (c) avendo cura che non esca (a).
4. Estrarre il filo per circa 10 cm (4 pollici). Riposizionare il copribobina. Inserire la linguetta sinistra nel foro della piastrina dell'ago e spingere in giù il lato destro del copribobina fino a quando scatta in posizione.

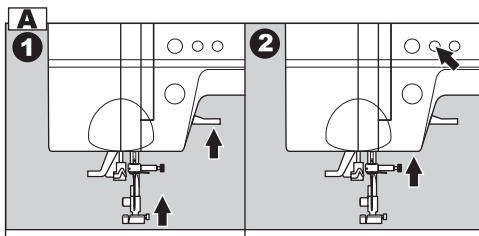
NOTA: Accertatevi di utilizzare su questa macchina solo bobine SINGER Class 15.



INFILATURA DELLA MACCHINA

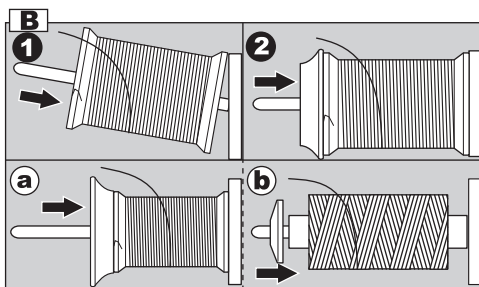
A. PREPARAZIONE DELLA MACCHINA

1. SOLLEVATE LA LEVA ALZAPIEDINO. E' molto importante sollevare la leva alzapiedino prima di iniziare ad infilare la macchina.
2. Portare l'ago in alto premendo il pulsante alza/abbassa ago.
(Mantenete questa posizione per infilare la cruna dell'ago.)



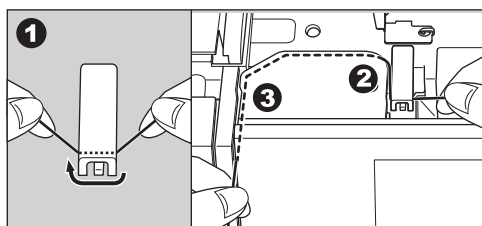
B. COME METTERE IL ROCCHETTO SUL PORTAROCCHETTI

1. Sollevate l'estremità sinistra del rocchetto e controllate che il filo si srotoli dal davanti del rocchetto.
2. Mettere un fermarocchetto sul rocchetto, spingendolo fino in fondo.
a: in caso di rocchetti piccoli occorre collocare il fermarocchetto alla rovescia.
b. Quando si utilizzano filati incrociati mettete un fermarocchetto piccolo.
Lasciate un piccolo spazio tra fermarocchetto e rocchetto, come indicato dalla figura.



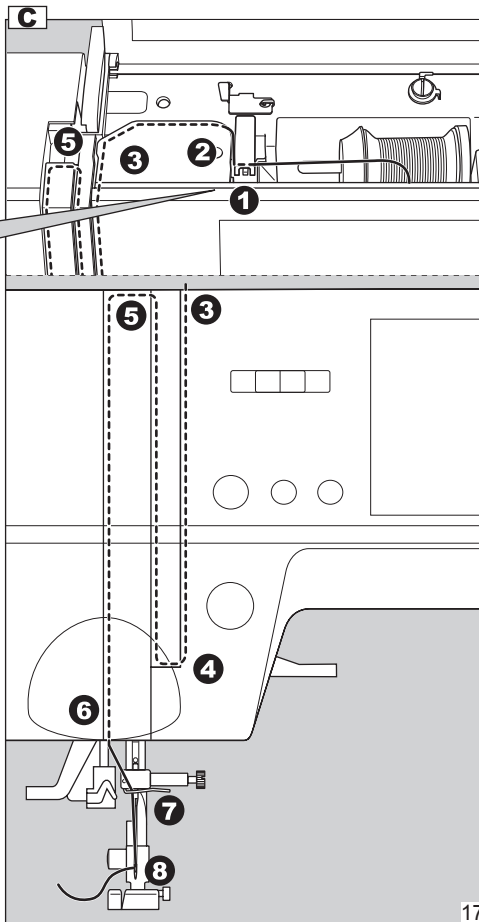
Nota:

E' molto importante sollevare la leva alzapiedino prima di infilare la macchina. Se questo non viene fatto, si ottengono punti di cattiva qualità o si formano cappi eccessivi sul lato inferiore del tessuto. Ricordatevi sempre di sollevare la leva alzapiedino prima di infilare la macchina.



C. INFILATURA DEL FILO SUPERIORE

1. Tenendo il filo con entrambe le mani, agganciare il filo sotto la guida dall'apertura frontale.
2. Portare il filo verso il retro della macchina e passarlo attraverso la fessura verticale, da destra a sinistra.
3. Portare il filo a sinistra e quindi in basso, tirandolo giù attraverso la fessura.
4. Avvolgete il filo lungo la curva ad U, poi tiratelo nuovamente verso l'alto.
5. Per infilare la leva tendifilo, tirare su il filo e portarlo di nuovo in basso indietro, da destra a sinistra lungo la fessura.
6. Tirare giù il filo lungo la fessura.
7. Far passare il filo attraverso il guidafilo dall'apertura destra.
8. Far passare il filo attraverso la cruna dell'ago dal davanti al dietro.
L'uso dell'infilata-ago automatico è descritto alla pagina seguente.



D. COME INFILARE L'AGO

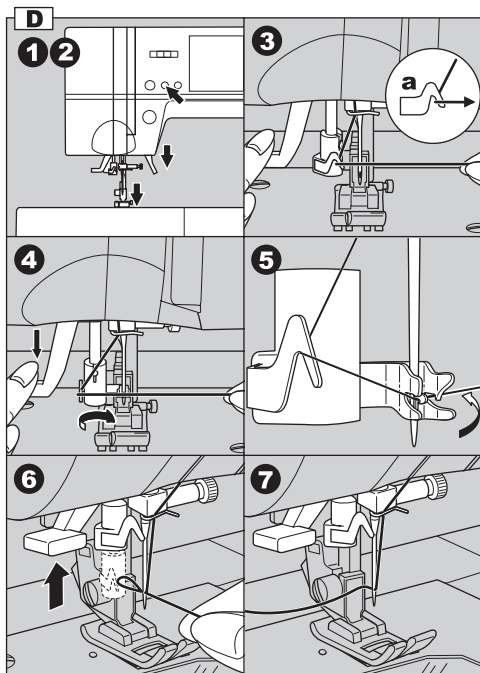


ATTENZIONE: PER PREVENIRE INCIDENTI!

1. Tenete le dita lontane dalle parti in movimento. Fate particolare attenzione all'ago.
2. Non abbassare la leva dell'infilago mentre la macchina è in funzione.

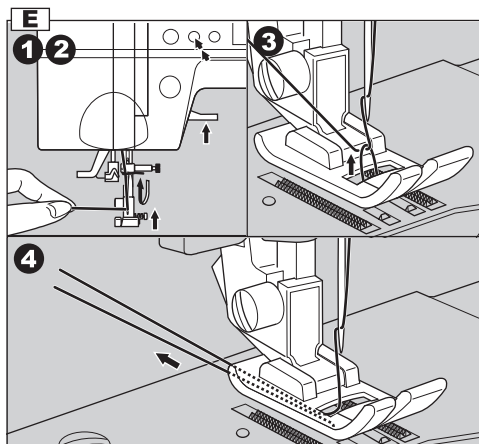
NOTA: L'infilago si usa per aghi di misura 11/80, 14/90 e 16/100.

1. Abbassare il piedino.
2. Portare l'ago nella posizione più alta, se non si trova già in questa posizione, con il pulsante.
3. Abbassare l'infilago lentamente, agganciare il filo nella guida (a) e tirarlo verso destra.
4. Far scendere completamente la leva. L'infilago gira e l'uncino dell'infilago entra nella cruna dell'ago.
5. Far passare il filo sotto l'uncino dell'infilago.
6. Tenere il filo allentato e rilasciare la leva. L'uncino dell'infilago girerà e porterà il filo attraverso la cruna dell'ago, formando un cappio.
7. Tirare il filo attraverso la cruna dell'ago, di modo che ne escano 10 cm circa.



E. COME RECUPERARE IL FILO DELLA BOBINA

1. Sollevare il piedino.
2. Tenete delicatamente il filo e premete il due volte il tasto Ago Su-Giù, partendo dalla posizione superiore. Il volantino compirà una rotazione completa.
3. Tirate delicatamente il filo. Il filo della bobina uscirà formando un cappio.
4. Tirare i fili dell'ago e della bobina circa 10 cm (4 pollici) verso il retro del piedino.

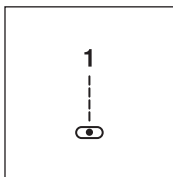


PRIMA DI CUCIRE

Quando si accende l'interruttore, la macchina si posiziona automaticamente sul punto diritto.

ATTENZIONE: PER PREVENIRE INCIDENTI!

Durante la cucitura bisogna fare particolare attenzione alla zona dell'ago.
La macchina trasporta il tessuto automaticamente, quindi non tirare né spingere il tessuto.



A. INIZIO E FINE DELLA CUCITURA

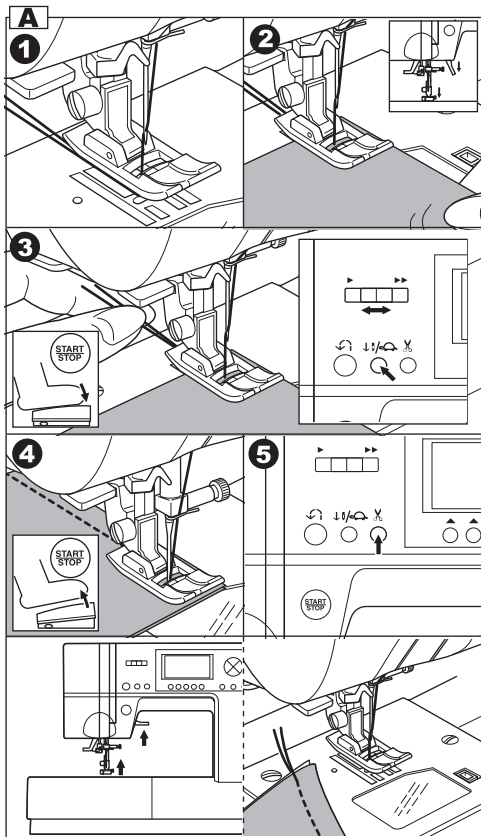
1. Controllare il piedino (piedino multiuso). Consultare pag. 8 per la sostituzione del piedino.
2. Sistemare il tessuto sotto il piedino e abbassare il piedino.
3. Tenere delicatamente all'indietro entrambi i fili, quindi premere il pulsante di avvio/arresto o premere il pedale.
Tenete i fili fino a che non sono stati cuciti alcuni punti.
Durante la cucitura guidate delicatamente il tessuto.
Potete regolare la velocità di cucitura facendo scorrere il tasto di controllo della velocità.
La velocità della cucitura può essere ridotta anche premendo il tasto rallentatore.
4. Una volta terminata la cucitura, premere il pulsante di avvio/arresto per smettere di cucire o rilasciare il pedale.
5. Premete il tasto taglia-filo
6. Sollevate la leva del piedino e togliete il tessuto.

Sensore del filo superiore

In caso di rottura o mancanza del filo superiore, la macchina si arresta automaticamente. Occorre quindi reinfilare il filo superiore ed azionare nuovamente il pedale, per riprendere a cucire.

ATTENZIONE

1. Non premete il tasto taglia-filo quando non c'è tessuto nella macchina o necessità di tagliare il filo. Il filo potrebbe aggrovigliarsi, procurando un guasto.
2. Non utilizzate questo tasto se dovete tagliare un filo che ha uno spessore maggiore di #30, un filo di nylon o altri fili speciali.
In questo caso utilizzate il taglia-filo posto sul lato sinistro della macchina. (Vedi a pagina 12)
3. Non usate il tasto taglia-filo quando cucite con un ago doppio o con un ago per orlo a giorno.



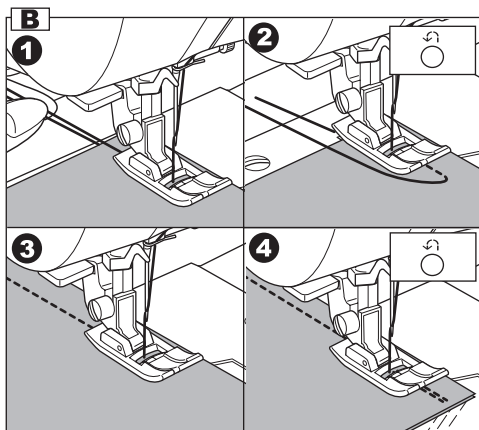
B. CUCITURA ALL'INDIETRO

La cucitura all'indietro serve a rinforzare le estremità delle cuciture.

1. Mettete il tessuto nel punto in cui è necessario fare una cucitura all'indietro e abbassate il piedino.
2. Tenete premuto il tasto di cucitura all'indietro. Cucite 4-5 punti all'indietro.
3. Rilasciare il pulsante di retromarcia e premere il pulsante di avvio/arresto (o premere il pedale). La macchina inizierà a cucire in avanti.
4. Quanto siete arrivati alla fine della cucitura, tenete premuto il tasto di cucitura all'indietro e cucite 4-5 punti all'indietro.

Nota:

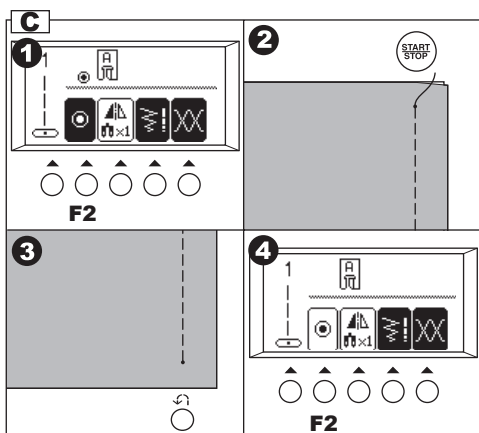
I motivi 3 e 4 prevedono automaticamente alcuni punti all'indietro. A pagina 26 troverete maggiori dettagli.



C. TRAVETTA AUTOMATICA

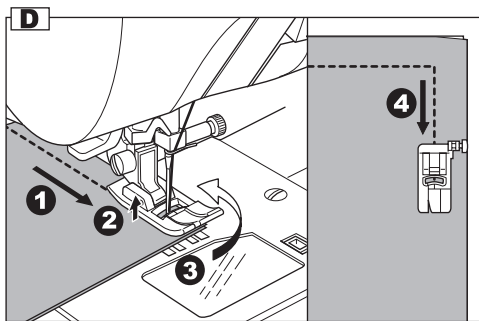
E' possibile cucire automaticamente una travetta all'inizio e alla fine della cucitura. Questa funzione può essere utilizzata con qualsiasi punto utile.

1. Premete il tasto Funzione (F2). Sul display LCD appare il segno "⊙".
2. Iniziate a cucire. La macchina cucirà automaticamente una travetta e inizierà a cucire con il punto selezionato.
3. Quando siete arrivati al termine della cucitura, premete una volta il tasto di cucitura all'indietro. La macchina cucirà automaticamente una travetta, quindi si arresterà.
4. Per cancellare questa funzione, premete nuovamente il tasto F2. L'icona con la travetta scomparirà.



D. ANGOLI

1. Quando raggiungete un angolo, arrestate la macchina. La macchina si fermerà con l'ago inserito nel tessuto.
2. Sollevare il piedino.
3. Ruotare il tessuto intorno all'ago, che funge da perno.
4. Abbassare il piedino e riprendere a cucire.



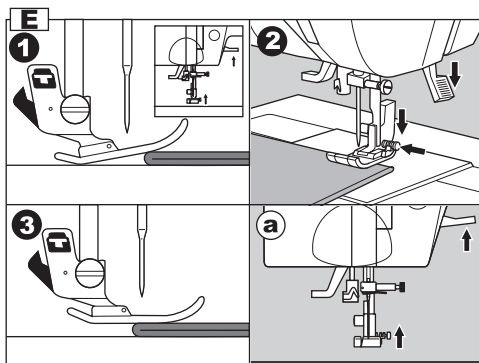
E. TESSUTI PESANTI

Quando si cuciono tessuti pesanti o spessi, l'estremità del piedino tende a sollevarsi, rendendo difficile l'inizio della cucitura.

Per cucire tessuti pesanti o spessi:

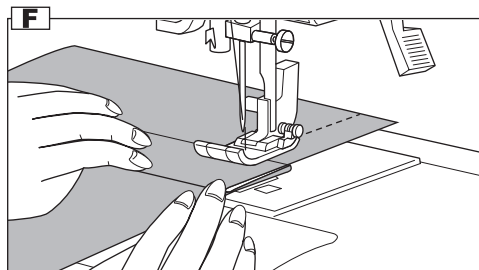
1. Sollevare il piedino.
2. Premere il pulsante di blocco a destra del piedino multiuso e abbassare il piedino.
3. Abbassate l'ago nel tessuto e iniziate a cucire. Ora che il perno è fissato nel gambo del piedino, il tessuto può essere trasportato senza difficoltà.

- a. Con la leva alzapiedino si può alzare ulteriormente il piedino (altezza di riserva), per facilitare l'inserimento di un tessuto pesante sotto il piedino.



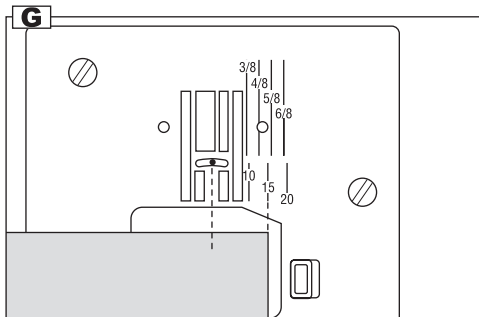
F. LEMBI SOVRAPPOSTI

Guidare il tessuto con la mano.



G. AMPIEZZA DEL MARGINE DI CUCITO

Sulla placca d'ago sono riportate linee che indicano la distanza dall'ago in posizione centrale. Per ottenere una di queste distanze, basta guidare l'orlo del tessuto lungo la rispettiva linea.



TENSIONE DEL FILO

Quando viene selezionato un punto, la macchina regola automaticamente la tensione del filo.

E' comunque possibile modificare la tensione del filo, nel modo seguente:

1. Premete il tasto funzione F5, situato sotto all'icona di tensione del filo
La schermata dell'LCD passa alla modalit  di tensione del filo.
2. Per aumentare la tensione del filo superiore, premete il tasto funzione F5 (+)
Per diminuire la tensione del filo superiore, premete il tasto funzione F4 (-).

Il valore di tensione evidenziato   quello predefinito.

Il segno "▼" indica la tensione del filo.

Premendo il tasto funzione F3 (AUTO), la tensione del filo viene ripristinata all'impostazione predefinita. Premendo il tasto funzione F1, la schermata LCD torna alla modalit  precedente (informazioni sui punti).

Se viene selezionato un altro punto, la tensione del filo torna al valore predefinito.

Potete iniziare a cucire in questa modalit  e modificare la tensione durante la cucitura.

A. Tensione del filo predefinita.

Il filo superiore e il filo della bobina si agganciano all'incirca a met  del tessuto.

B. Se la tensione del filo aumenta

Il filo della bobina appare sul lato superiore del tessuto.

C. Se la tensione del filo diminuisce.

Il filo superiore appare sul lato inferiore del tessuto.

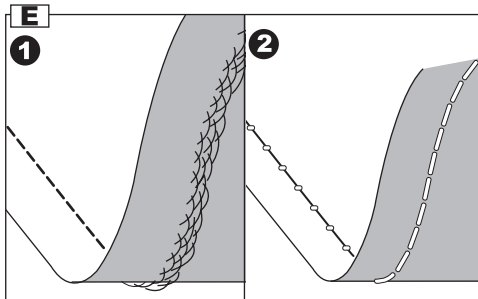
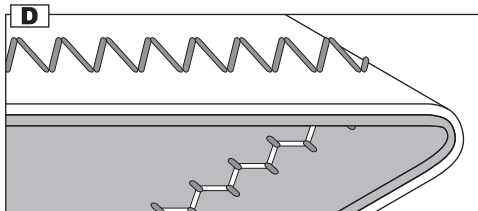
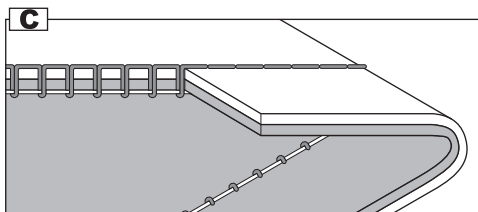
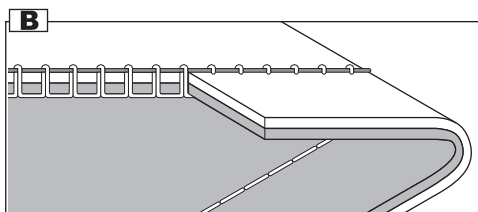
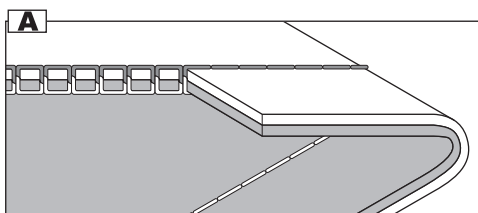
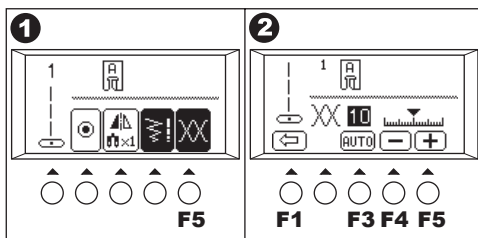
D. Tensione del filo (eccetto punto diritto)

E' possibile impostare una tensione leggermente meno forte di quella per il punto diritto.

Il filo superiore apparir  un po' sul lato inferiore. Otterrete un punto pi  elegante, con il filo superiore che appare sul lato inferiore del tessuto.

E. Consigli utili

1. Se la cucitura risulta come raffigurato nell'illustrazione (i punti sul diritto del tessuto vanno bene, ma il rovescio presenta molte anse), solitamente significa che il filo dell'ago non   infilato correttamente. Vedi a pagina 17 per la corretta infilatura.
2. Bench  la tensione del filo sia quella predefinita automaticamente, il filo della bobina appare sul lato superiore del tessuto. Potrebbe darsi che la bobina non sia stata inserita correttamente. Vedi a pagina 16.



COME SELEZIONARE I PUNTI UTILI

I punti utili sono indicati nella tabella riportata all'interno del coperchio della macchina. Quando si accende l'interruttore, la macchina si posiziona automaticamente sul punto diritto. Per la selezione degli altri punti utili si proceda come di seguito descritto.

A. SELEZIONE DEI PUNTI UTILI

1. Premete il tasto punti utili. Figura A1.
Sul display LCD appaiono i primi 5 punti.
2. Premendo il tasto di scorrimento in giù, appariranno i 5 punti successivi. Figura A2.
Premendo i tasti di scorrimento su e giù, potete scorrere la serie dei punti a cinque alla volta. (Potete scorrere i punti anche premendo ripetutamente il tasto punti utili)
3. Per selezionare un punto, premete il tasto funzione che si trova sotto al punto che vi interessa. Figura A3.
4. Quando viene selezionato un punto, l'LCD mostra le informazioni relative a quel punto. Figura A4.

(modalità "informazioni sui punti")

a. Numero del punto ed effetto visivo

b. Piedino adatto al punto.

c. Modifiche (rovesciato a specchio/invertito, allungato)

Se in questa area non appare il segno Rovesciato a specchio/invertito o allungato significa che quel dato punto non può essere modificato.

d. Funzioni del tasto Funzione

F2 Travetta (vedi pag. 20)

F3 Modifiche

F4 Larghezza e lunghezza del punto.

F5 Tensione del filo (vedi pagina precedente)

B. MODIFICHE (Rovesciato a specchio/ invertito, Allungato)

1. E' possibile modificare le impostazioni premendo il tasto funzione (F3) direttamente sotto l'icona desiderata.
2. L'LCD passa alla modalità impostazioni.
 - i. Rovesciato a specchio/invertito (Fig B i)
 - ii. Allungamento (Fig B ii)
 - iii. Ago doppio (vedi pag. 41)

i Punto rovesciato a specchio / invertito

E' possibile impostare un punto rovesciato a specchio, un punto invertito o un punto rovesciato e invertito allo stesso tempo.

Premendo il tasto funzione (F4) in corrispondenza dell'icona rovesciato a specchio/invertito, il punto ruoterà in orizzontale e in verticale.

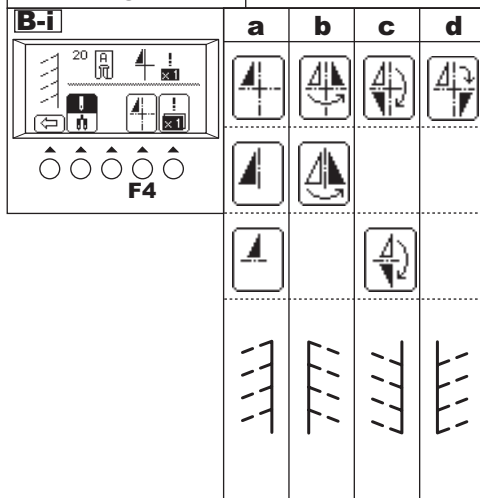
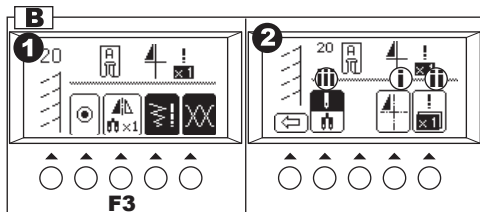
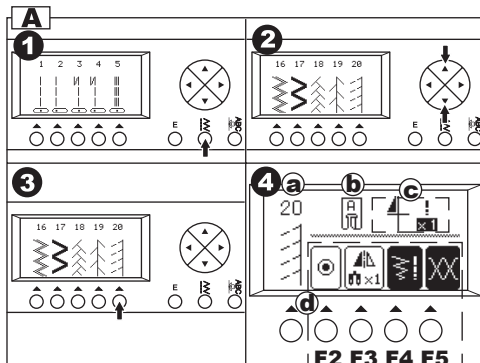
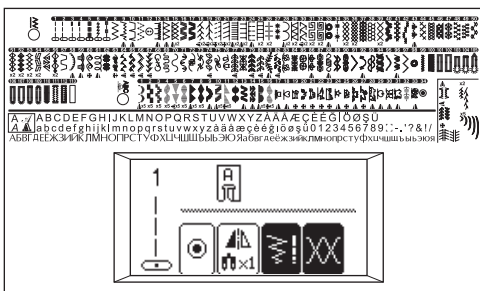
L'icona sull'LCD rappresenterà il punto selezionato nel modo seguente:

a. Punto regolare (normale)

b. Punto a specchio (rovesciato in orizzontale)

c. Punto invertito (rovesciato in verticale)

d. Punto rovesciato e invertito al tempo stesso.



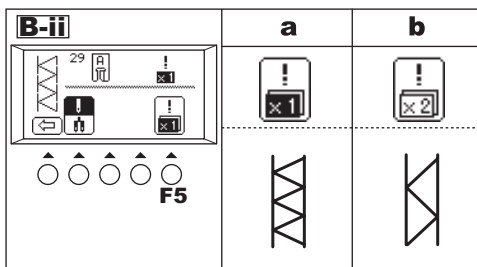
ii. ALLUNGAMENTO

Alcuni punti possono essere allungati fino a due volte la loro lunghezza originale. Per allungare il punto, premete il tasto funzione (F5) posto direttamente sotto all'icona di allungamento.

- Lunghezza regolare.
- Allungamento (x2)

3. Al termine delle modifiche, premete il tasto invio (F1).

L'LCD visualizzerà la modalità precedente (Informazioni sui punti)

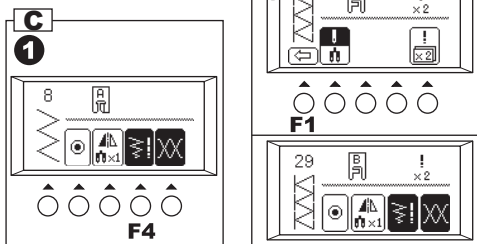


C. LUNGHEZZA E LARGHEZZA DEL PUNTO

La macchina imposta automaticamente la lunghezza e la larghezza più adatta al punto.

1. Potete effettuare delle modifiche, premendo il tasto funzione F4, posto direttamente sotto all'icona di lunghezza/larghezza.

2. L'indicazione sul display LCD passa alla modalità di lunghezza e larghezza del punto.

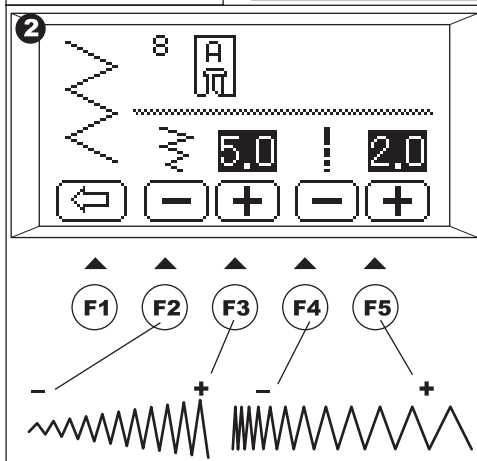


Per un punto più stretto, premete il tasto funzione F2 (-)

Per un punto più largo, premete il tasto funzione F3 (+)

Per un punto più corto, premete il tasto funzione F4 (-)

Per un punto più lungo, premete il tasto funzione F5 (+)



I numeri evidenziati sul display indicano i valori di lunghezza e larghezza predefiniti automaticamente. Premendo il tasto Ritorno (F1), l'LCD visualizza la modalità precedente (Informazioni sui punti).

a. Con i punti diritti (numeri 1, 2, 3, 4, 5, 7), i tasti di larghezza del punto modificano la posizione dell'ago.

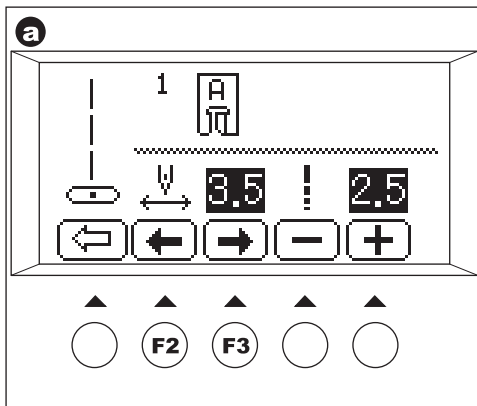
Per spostare l'ago a sinistra, premete il tasto funzione F2.

Per spostare l'ago a destra, premete il tasto funzione F3.

Nota: Quando non è più possibile effettuare altre regolazioni di lunghezza o larghezza, la macchina emette una serie di segnali acustici.

Se non è visualizzata l'icona di lunghezza e larghezza, o se non appare il valore, le dimensioni del punto non possono essere modificate.

Potete iniziare a cucire con questa modalità ed effettuare modifiche durante la cucitura.

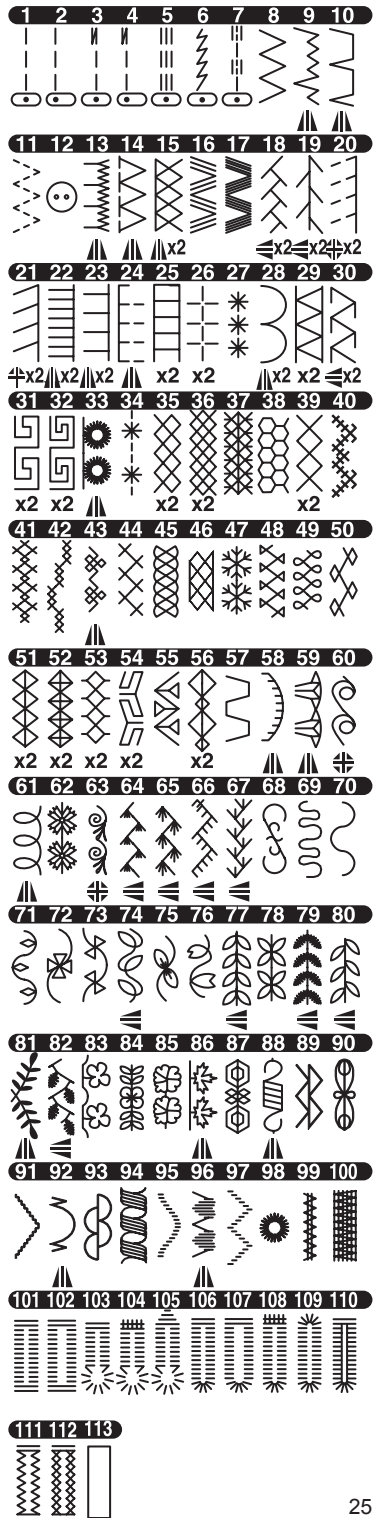


PUNTO PER PUNTO

01. Punto diritto con ago al centro. Per impunture, cuciture base, inserimento di cerniere lampo, ecc.
02. Punto diritto con ago a sinistra. Per impunture, cuciture base, ecc.
03. Punto diritto con finitura automatica, ago al centro
04. Punto diritto con finitura automatica, ago a sinistra
05. Punto elastico diritto per cuciture resistenti
06. Punto a gambo per tessuti elasticizzati
07. Punto per trapunto tradizionale
08. Punto zig-zag, per soprappiglio, applicazioni, ecc.
09. Punto invisibile elastico
10. Punto invisibile
11. Punto zigzag multiplo • Per l'esecuzione di cuciture elastiche o decorative e rammendi.
12. Attaccabottoni
13. Punto decorativo
14. Soprappiglio
15. Soprappiglio per tessuti elasticizzati, punto decorativo
16. Punto ric-rac
17. Punto ric-rac doppio
18. Punto fagotto
19. Punto patchwork
- 20-97. Punti decorativi e funzionali
98. Asole
99. Travette
100. Rammendo
101. Occhiello con travetta (stretto)
102. Occhiello con travetta (largo)
103. Occhiello a goccia
104. Occhiello a goccia con costina trasversale
105. Occhiello a goccia con costina trapezoidale
106. Occhiello a estremità arrotondata (stretto)
107. Occhiello a estremità arrotondata (largo)
108. Occhiello arrotondato con costina trasversale
109. Occhiello a estremità arrotondate
110. Occhiello decorativo
111. Occhiello stretch
112. Occhiello a punto croce
113. Occhiello rinforzato

Legenda dei simboli:

- ▲ effetto specchio possibile
- ◄ inversione possibile
- ◄► effetto specchio e inversione possibili
- X2 Allungamento possibile

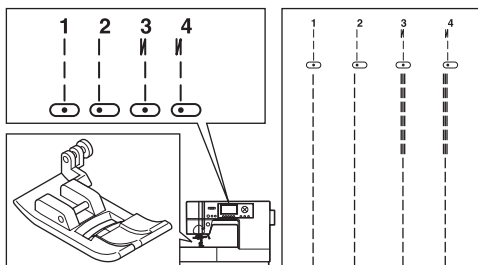


CUCITURA DIRITTA

Il tipo di punto deve essere scelto secondo il tessuto da cucire.

Per i tessuti leggeri si consiglia la posizione ago a sinistra (punto n. 2).

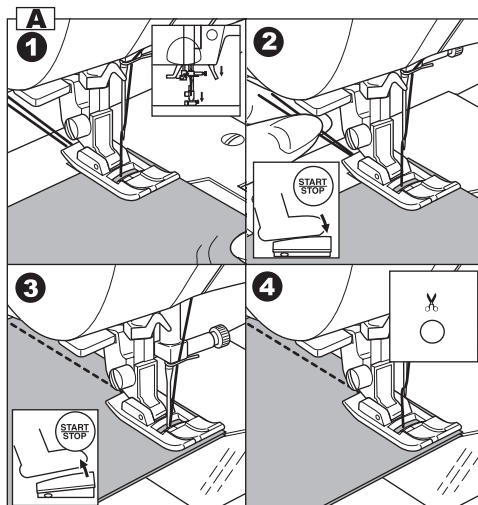
- n.1 Punto diritto con posizione centrale ago
- n.2 Punto diritto con posizione sinistra ago
- n.3 Ago al centro con finitura automatica
- n.4 Ago a sinistra con finitura automatica



Piedino multiuso (A)

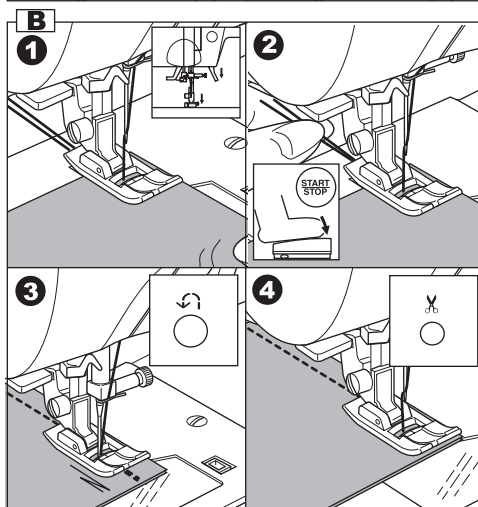
A. Punto diritto

1. Mettete il tessuto sotto il piedino e abbassate il piedino.
2. Tenere allentati il filo dell'ago e della bobina e iniziare a cucire.
Mentre cucite, appoggiate leggermente la mano sul tessuto.
3. Al termine della cucitura, fermate la macchina.
4. Premete il tasto taglia-filo.



B. Punto diritto con finitura automatica (Punti n.3 e 4)

1. Mettete il tessuto sotto il piedino e abbassate il piedino.
2. Tenere allentati il filo dell'ago e della bobina e iniziare a cucire.
La macchina cucirà 4-5 punti in avanti e 4-5 punti all'indietro, quindi continuerà a cucire in avanti.
3. Al termine della cucitura, premete il tasto di cucitura all'indietro.
La macchina cucirà alcuni punti all'indietro, alcuni punti in avanti e si fermerà automaticamente.
4. Premete il tasto taglia-filo.



CUCITURA DIRITTA ELASTICA

I punti elastici sono resistenti e flessibili e si adattano al tessuto senza spezzarsi. Sono adatti ai tessuti a maglia e per tessuti robusti come il denim.

n.5 Punto elastico dritto

n.6 Punto a gambo per tessuti elasticizzati

n.16 Punto ric-rac

Piedino multiuso (A)

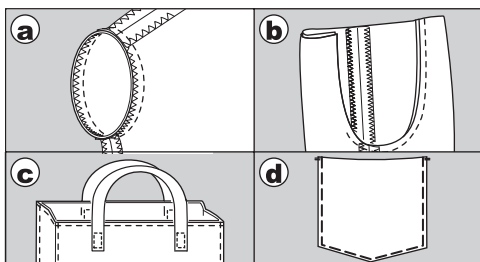
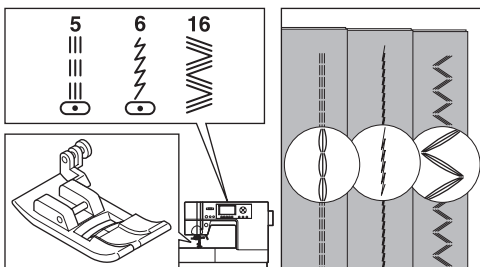
Si raccomanda l'uso di un ago per maglia e sintetici, per evitare che il punto salti e che si rompa il filo.

a. giacca

b. pantaloni

c. borsa

d. tasca

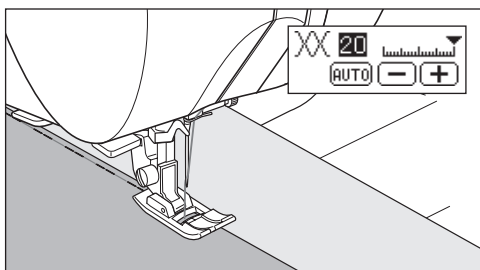
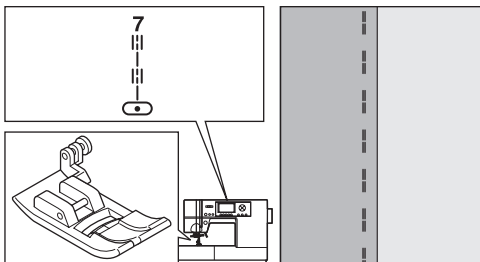


PUNTI PER QUILT CON EFFETTO ARTIGIANALE

N. 7 Punto per quilt dall'aspetto artigianale

Piedino multiuso (A)

Infilare la parte superiore della macchina con filo di nylon invisibile o filo molto leggero adatto al tessuto sul dritto. Infilare la bobina con un filo di colore contrastante rispetto al colore del tessuto sul dritto. Aumentare la tensione del filo superiore. Quando si cuce, il filo della bobina viene tirato sul dritto conferendo al punto l'aspetto di un tradizionale punto per quilt eseguito a mano.



CUCITURA ZIG-ZAG

La macchina è in grado di eseguire punti a zig-zag di diversa lunghezza e larghezza. Basta modificare i valori di larghezza e lunghezza punto.

08. Punto a zig-zag

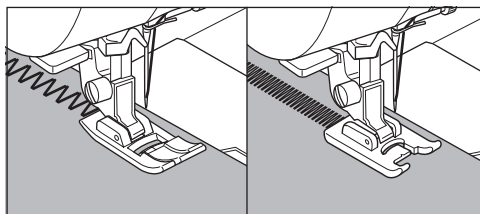
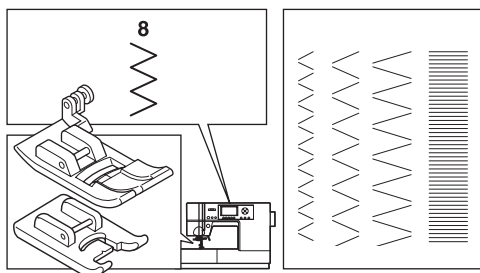
Uso del piedino multiuso o del piedino per punto raso (A, B)

I punti zig-zag sono particolarmente adatti alle applicazioni e alle cuciture decorative.

PUNTO PASSATO

Per cucire un punto raso, ridurre la lunghezza del punto e innestare il piedino per punto raso. (B)

Alla pagina successiva trovate le indicazioni per il soprappiglio con zig-zag.



ZIG-ZAG MULTIPLO

Utilizzato per inserire elastici e per cucire soprappigiti.

11. Punto zig-zag multiplo

Piedino multiuso (A)

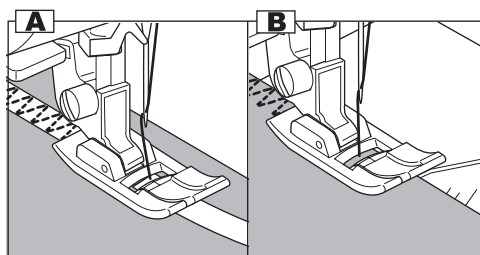
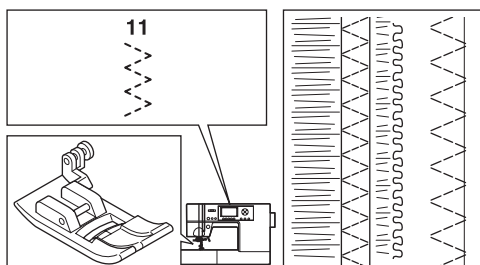
A. Inserzione di elastici

Tirare l'elastico davanti e dietro il piedino, mentre si cuce.

B. Soprappigito

Utile per tessuti che si sfilacciano, e per maglia. L'ago deve entrare sull'estremità della stoffa.

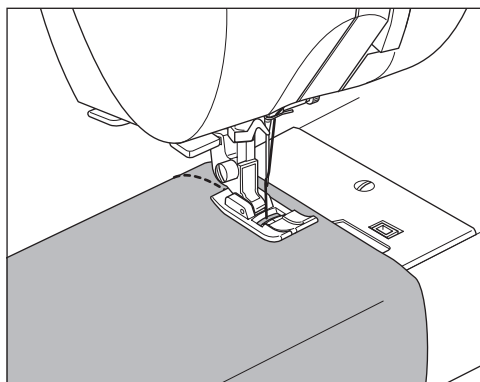
La tecnica del soprappigito è descritta alla pagina seguente.



BRACCIO LIBERO

Rimuovendo semplicemente la tavola allungabase, è possibile servirsi del braccio libero e lavorare su zone meno accessibili, come orli dei pantaloni e polsini.

Nota: l'estrazione del braccio estraibile è descritta a pag. 8.



SOPRAGGITTO (OVERLOCK)

Punto n. 8, 11, 14, 15, 29

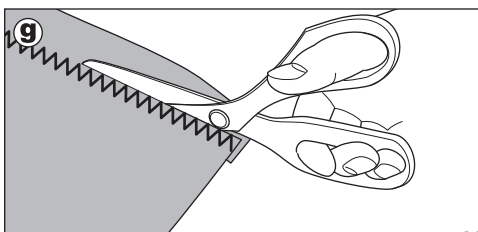
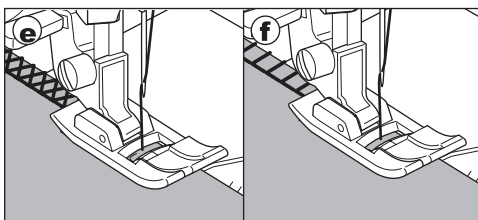
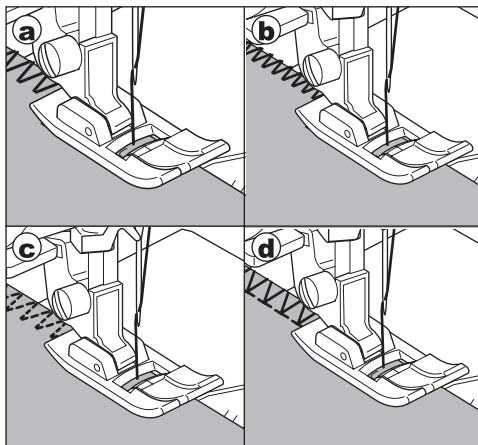
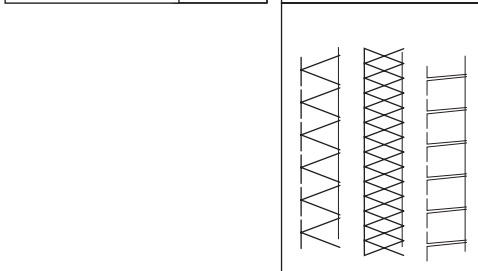
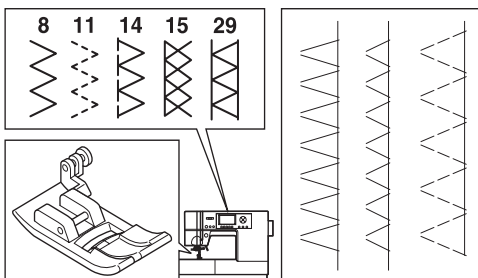
Piedino multiuso (A)

Quando si utilizza il piedino multiuso, sistemare il tessuto in modo che l'ago scenda vicino all'orlo.

- a. Il n. 8 (larghezza=5.0) viene utilizzato per evitare che i tessuti si sfrangino.
- b. Per punti zigzag più stretti (larghezza=2.0-4.5).
- c. Utilizzare il n. 11 se si cuce su tessuti elastici o che si sfrangiano facilmente.
- d-f. I n. 14, 15, 29 possono eseguire contemporaneamente punti di sorfilatura e punti regolari, perciò sono indicati per lavorare su tessuti elastici o che si sfrangiano facilmente.

Nota:(g)

Se si desidera, rifilare il tessuto in eccesso dopo aver eseguito la cucitura. Fare attenzione a non tagliare i fili durante la rifilatura.



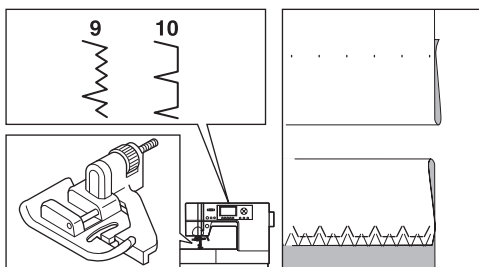
PUNTO INVISIBILE

L'orlo è cucito senza che appaiano punti sul diritto del tessuto.

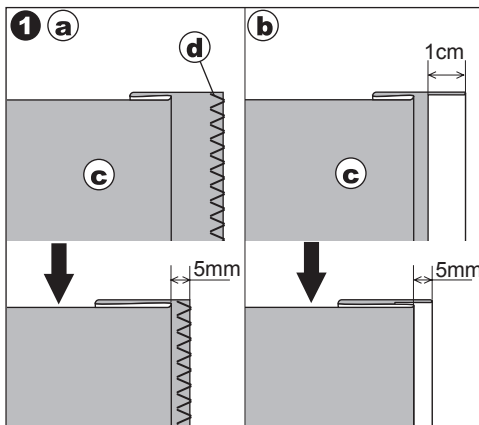
n9. Punto invisibile elastico

n10. Orlo invisibile per tessuto non elastico

Piedino per punto invisibile (D)

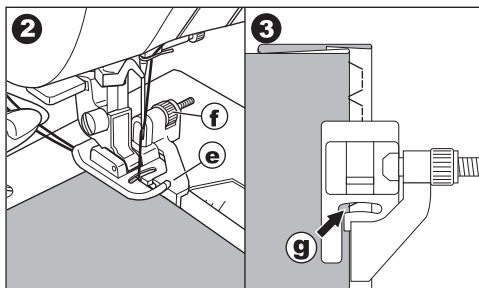


1. Piegate il tessuto come indicato nella figura.
 - a. tessuti di media pesantezza e tessuti pesanti
 - b. tessuti leggeri
 - c. Rovescio
 - d. Soprappiglio



2. La guida (e) del piedino per punto invisibile assicura un trasporto uniforme. Per regolare la guida (e) occorre agire sull'apposita vite (f).

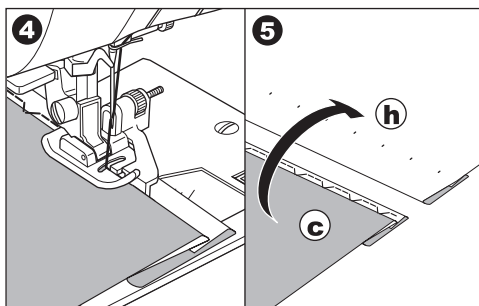
3. Posizionare il tessuto in modo che i punti diritti (o piccoli punti a zig-zag) entrino nell'orlo sporgente, e i grossi punti a zig-zag prendano soltanto un filo del margine ripiegato (g). Se necessario, ruotate la vite (f) per regolare il piedino di modo che l'ago tocchi appena il bordo ripiegato del tessuto.



4. Abbassare il piedino e cucire l'orlo, guidando il tessuto uniformemente lungo la guida.

5. Girare il tessuto dopo aver completato il lavoro.
 - c. Rovescio
 - h. Diritto

Nota: Fate una prova su uno scampolo di stoffa simile a quello del vostro progetto per determinare la migliore posizione della guida del piedino.



PATCHWORK

Un modo interessante di abbellire la superficie del tessuto, cucendo motivi decorativi sopra le giunzioni. Per un effetto di maggiore varietà, provate a miscelare tipi diversi di stoffa.

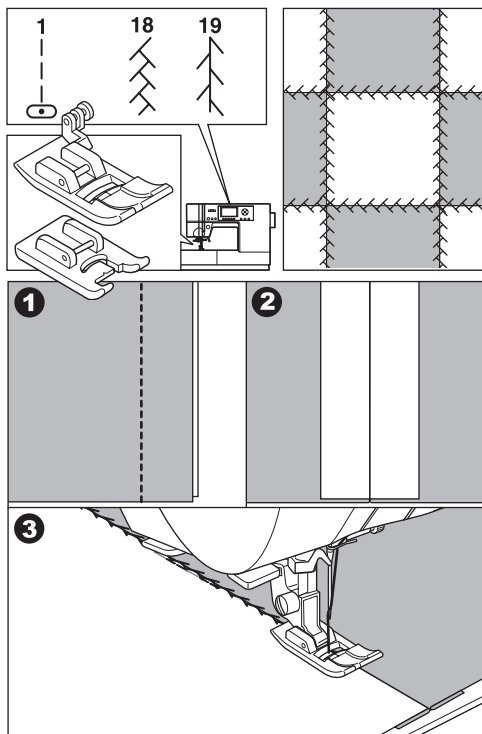
Punto n. 1

Uso del piedino multiuso o del piedino per punto raso (A, B)

1. Sistemare le due parti del tessuto, dritto contro dritto, ed eseguire un lungo punto dritto.
2. Aprire le pezze, in modo che i margini di cucito risultino ripiegati sotto le pezze stesse.

Punto n. 18, 19

3. Tenendo il dritto del tessuto verso l'alto, cucite i motivi decorativi, accertandovi che i punti cadano su entrambi i bordi della giunzione.



APPLICAZIONI

Punto n. 22, 23

Piedino multiuso (A)

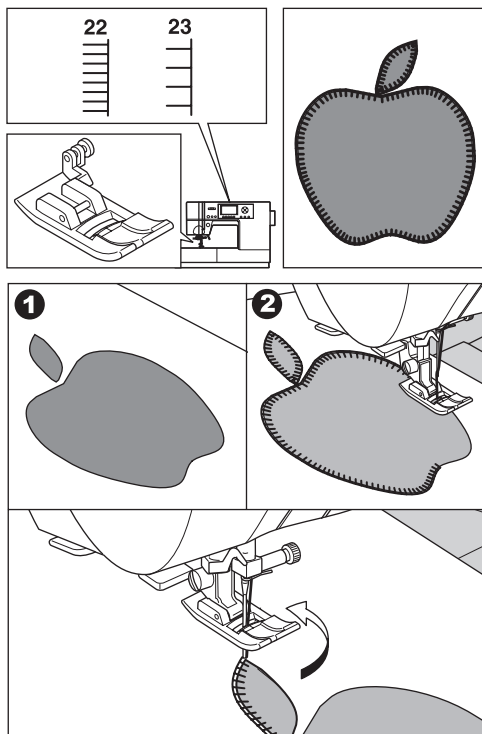
1. Fissate l'applicazione sulla stoffa con un adesivo spray temporaneo per tessuto o con uno strato di fusibile.
2. Cucite di modo che il dritto della stoffa e il dritto dell'applicazione siano il più vicini possibile.

Per cucire curve o angoli acuti

Portate l'ago nella posizione più bassa e sollevate il piedino.

Usate l'ago come perno e ruotate il tessuto.

Nota: È anche possibile eseguire le applicazioni con il punto raso utilizzando l'apposito piedino (pag. 28). Può essere utile collocare uno stabilizzatore sotto il lavoro e impedire l'arricciatura del tessuto.



CERNIERE LAMPO

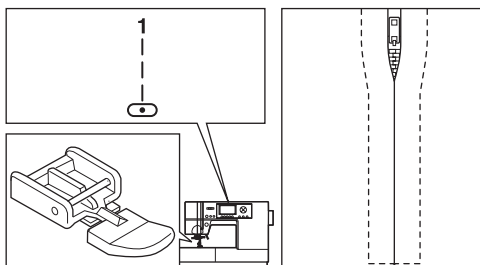
CERNIERA CENTRATA

01. Punto diritto con posizione centrale ago

Piedino per cerniere (E)

ATTENZIONE: PER PREVENIRE INCIDENTI!

Usare il piedino per cerniere esclusivamente assieme al punto diritto con posizione centrale dell'ago (n. 1). Usando altri punti è possibile che l'ago urti contro il piedino, venga danneggiato e si rompa durante altri lavori.



1. Imbastire insieme i due lati dell'apertura destinata alla cerniera.

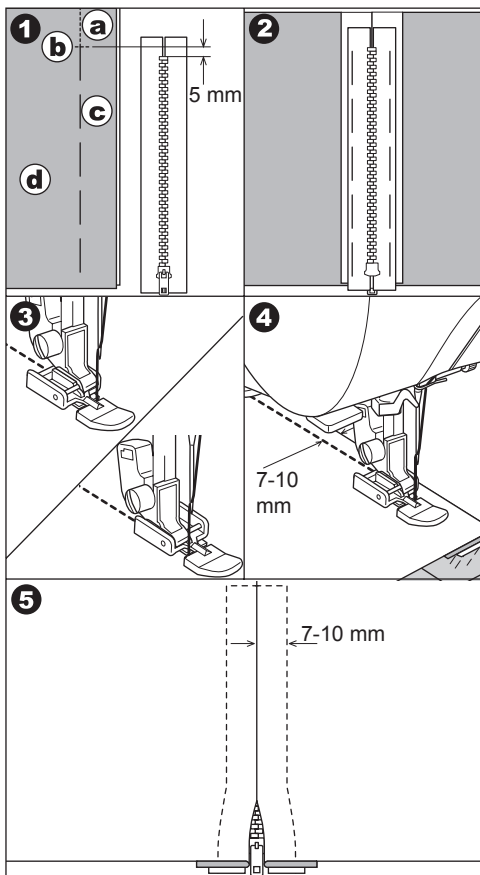
- a: Cucitura normale
- b: Fine dell'apertura
- c: Imbastitura
- d: rovescio

2. Aprire e spianare i margini di cucito. Imbastirci sopra la cerniera, mettendo i lembi della cerniera sui margini di cucito, con i dentini sulla linea centrale.

3. Applicare il piedino per cerniere. Quando si cuce la parte destra della cerniera, agganciare il lato sinistro del perno del piedino al gambo, quando si cuce la parte sinistra della cerniera, agganciare il lato destro.

4. Cucendo sul diritto del tessuto, cucite il lato sinistro della cerniera, dal basso verso l'alto.

5. Eseguire la cucitura trasversale, quindi cucire la parte destra della cerniera. Togliere l'imbastitura e stirare.



CERNIERE LAMPO CERNIERA NASCOSTA

01. Punto diritto con posizione centrale ago

Piedino per cerniere

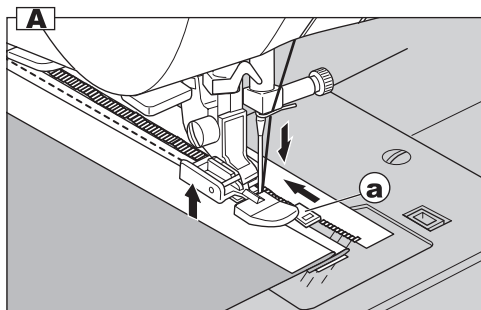
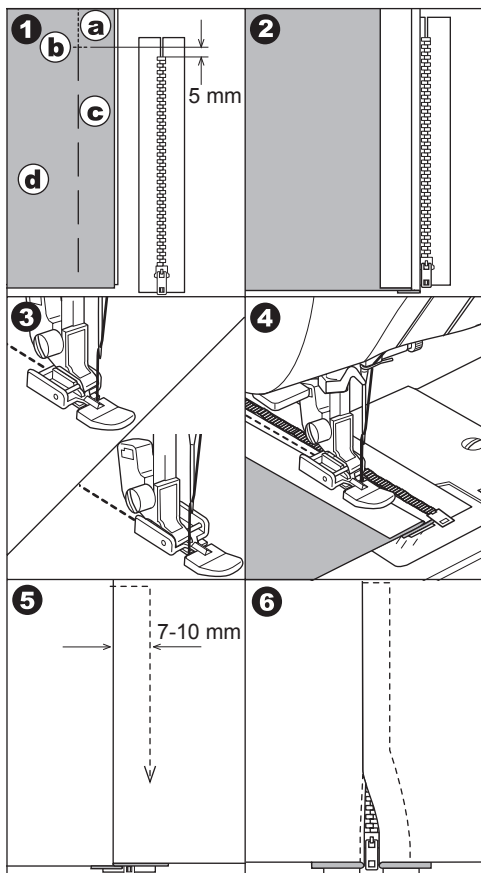
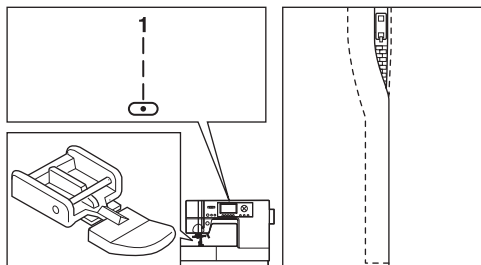
ATTENZIONE: PER PREVENIRE INCIDENTI!

Usare il piedino per cerniere esclusivamente assieme al punto diritto con posizione centrale dell'ago (n. 1). Usando altri punti è possibile che l'ago urti contro il piedino, venga danneggiato e si rompa durante altri lavori.

1. Imbastire insieme i due lati dell'apertura destinata alla cerniera.
 - a: Cucitura normale
 - b: Fine dell'apertura
 - c: Imbastitura
 - d: rovescio
2. Ripiegare il lembo sinistro dell'apertura. Piegare quindi il lembo destro, in modo da lasciare una sporgenza di 3 mm.
3. Agganciare il piedino per cerniere. Quando si cuce la parte destra della cerniera, agganciare il lato sinistro del piedino al gambo, quando si cuce la parte sinistra della cerniera, agganciare il lato destro.
4. Cucire la parte sinistra della cerniera dal basso verso l'alto.
5. Girare il tessuto sul dritto. Cucire la parte trasversale e quindi il lato destro della cerniera.
6. **Fermarsi a circa cm. 5 della parte superiore della cerniera. Togliere l'imbastitura e aprire la cerniera. Terminare la cucitura.**

A. COME APRIRE LA CERNIERA MENTRE SI CUCE

1. Terminare la cucitura prima di raggiungere il cursore.
2. Far entrare l'ago nel tessuto.
3. Alzare il piedino ed aprire la cerniera.
4. Abbassare il piedino e riprendere a cucire.
 - a. Cursore



OCCHIELLI

Selezionate il tipo di occhio che volete cucire. Con questa macchina si possono ottenere 13 tipi di occhio.

101. Occhio con travetta (stretto) per tessuti leggeri e mediopesi
102. Occhio con travetta (largo) per grossi bottoni
103. Occhio a goccia per tessuti pesanti
104. Occhio a goccia con costina trasversale
105. Occhio a goccia con costina trapezoidale
106. Occhio a estremità arrotondata (stretto) per tessuti leggeri e mediopesi
107. Occhio a estremità arrotondata (largo) per grossi bottoni
108. Occhio arrotondato con costina trasversale
109. Occhio a estremità arrotondate
110. Occhio decorativo
111. Occhio stretch
112. Occhio a punto croce
113. Occhio rinforzato (vedi a pagina 36)

Piedino per occhiali (F)

Nota:

La densità dei bordi dell'occhio può essere regolata con il controllo per la lunghezza del punto.

1. Segnare sul tessuto la posizione e la lunghezza dell'occhio.
2. Posizionare il bottone sulla guida del piedino.
 - Se il bottone non si adatta bene alla guida muovete la parte scorrevole per adattarla al diametro e allo spessore del bottone.
 - a. lunghezza del bottone + spessore
3. Passare il filo dell'ago attraverso il foro del piedino per asole e portarlo a sinistra insieme al filo della bobina.
4. Collocare il tessuto sotto il piedino in modo che il contrassegno della linea centrale (b) sia al centro del piedino.
 - Abbassare il piedino allontanando completamente il telaio del piedino.

Nota:

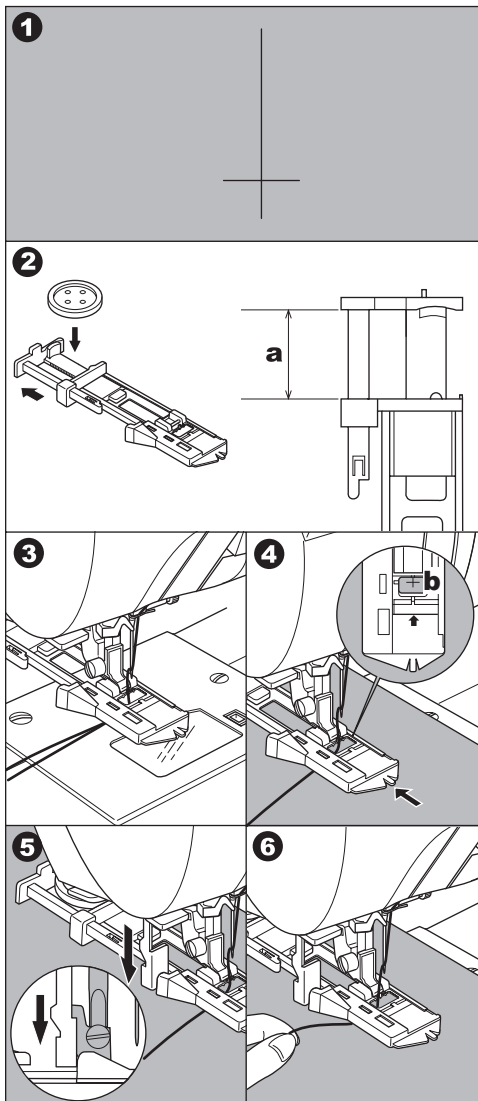
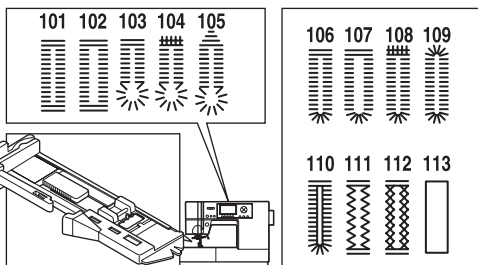
Per eseguire occhiali su tessuti elasticizzati è utile mettere un rinforzo sotto il tessuto.

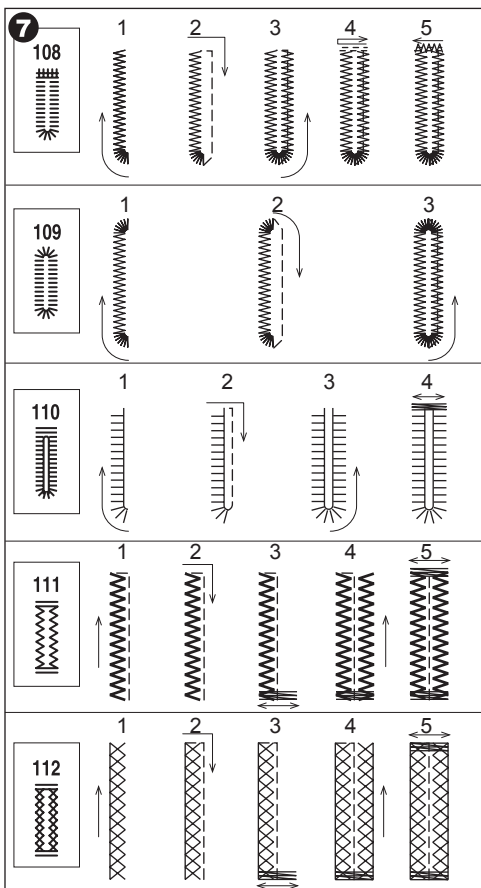
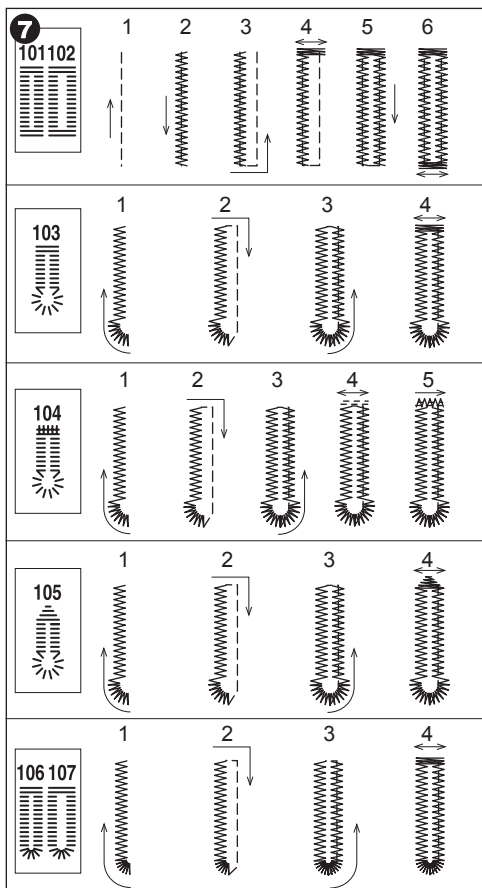
5. Abbassare completamente la leva dell'occhio.

Nota:

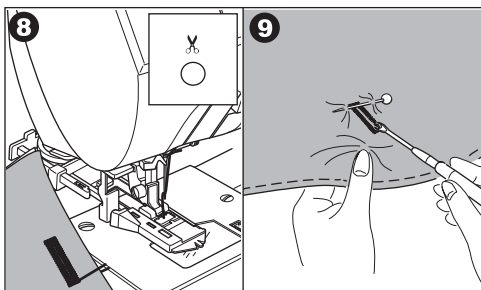
La macchina non inizia a cucire se la leva del piedino per asole non è correttamente abbassata o se il telaio del piedino per asole non è completamente spostato indietro.

6. Avviare la macchina, trattenendo delicatamente il filo superiore.





7. La macchina esegue gli occhielli secondo la sequenza illustrata e si arresta automaticamente.
8. Premete il tasto taglia-filo e sollevate il piedino per togliere il tessuto.
Per cucire sopra lo stesso occhiello, sollevare il piedino (che ritorna alla posizione iniziale).
9. Tagliare la parte centrale dell'occhiello, facendo attenzione a non tagliare i punti. Sistemare uno spillo sulla costina per non tagliare oltre questo margine.



⚠️ ATTENZIONE: PER PREVENIRE INCIDENTI!

Usando il taglia-aseole, non mettere le dita nel punto in cui verrà eseguito il taglio.

OCCHIELLO RINFORZATO —

Un occhiello rinforzato aggiunge un tocco professionale a indumenti come vestiti, cappotti e giacche.

113. Occhiello rinforzato

Piedino per occhielli (F)

1. Tagliate una pezza di tessuto che, rispetto all'occhiello finito, sia più larga di 2,5 cm e più lunga di 1 cm.

Imbastite la pezza di modo che la sua linea centrale sia allineata con il segno centrale dell'occhiello.

- a. Diritto del tessuto
- b. Rovescio del tessuto

2. Abbassate la leva del piedino per occhielli e cucite un occhiello. (Vedi alla pagina precedente) La macchina cucirà l'occhiello nell'ordine indicato e si fermerà automaticamente al termine della cucitura.

3. Premete il tasto taglia-filo e sollevate il piedino per togliere il tessuto.

4. Facendo attenzione, fate un taglio al centro dell'occhiello che sia lontano 3 mm da ciascuna estremità. Fate dei tagli diagonali che lo colleghino a ciascun angolo, come indicato dalla figura. Togliete l'imbastitura.

5. Infilate la pezza attraverso l'apertura, facendola passare dal lato inferiore.

6. Rovesciate il tessuto e tirate la pezza di modo che l'occhiello assuma una forma rettangolare. Stirate la pezza.

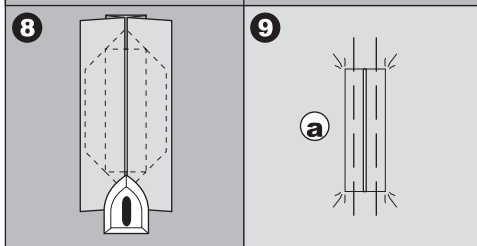
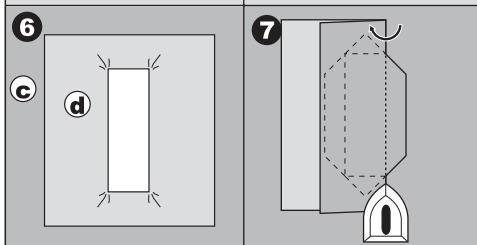
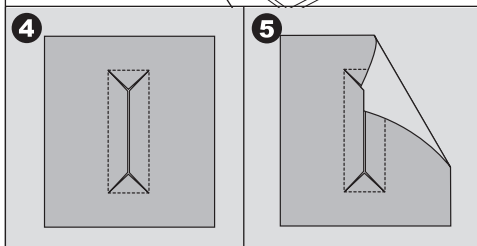
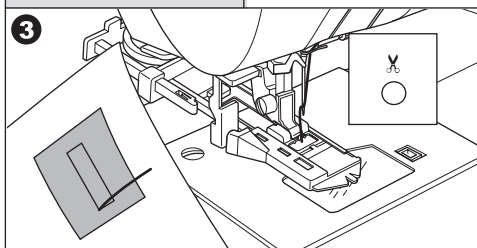
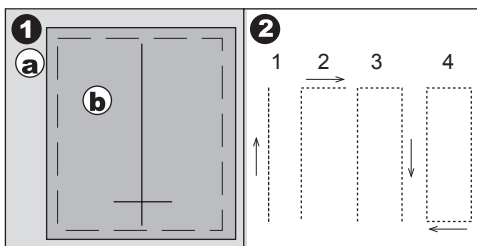
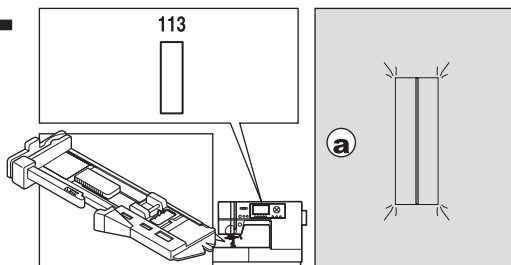
- c. Rovescio del tessuto
- d. Diritto della pezza

7. Rovesciate i lembi della pezza e stirate sulle cuciture laterali.

8. Piegate ogni lembo della pezza e formate due pieghe che si incontrano al centro dell'occhiello e ne coprono l'apertura. Stirate la pezza.

9. Rovesciate il tessuto, con il diritto verso l'alto e imbastite lungo il centro di ogni piega.

- a. Diritto del tessuto



10. Piegare il tessuto ed eseguite nuove cuciture, che siano distanti dalle precedenti quanto la larghezza di un ago. Togliete l'imbastitura.

c. Rovescio del tessuto

11. Piegare il tessuto in un'altro senso e cucite le estremità triangolari della cucitura originale.

12. Stirate e tagliate la pezza stando a 5 mm dalla cucitura.

a. Diritto del tessuto

c. Rovescio del tessuto

NOTA:

Quando lavorate con tessuto molto leggero, prima di cucire, tagliate una pezza di materiale fusibile che sia 3 cm più larga e 2 cm più lunga dell'occhiello. Applicatela sul rovescio, in corrispondenza del segno di ogni occhiello.

OCCHIELLO ROTONDO

Questo punto viene utilizzato per applicazioni come i fori alle cinture.

98 Occhiello rotondo

Piedino per punto raso (B)

Modificando la lunghezza del punto, è possibile scegliere fra 3 diverse dimensioni dell'occhiello.

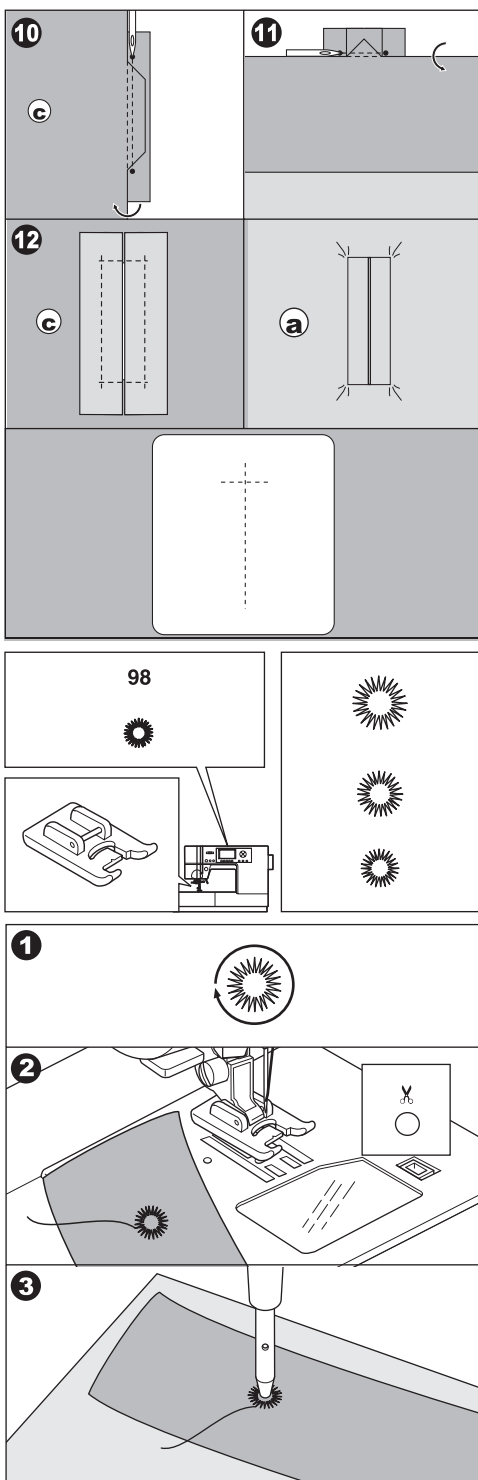
1. Mettete il tessuto sotto il piedino e abbassate il piedino. Avviate la macchina.
La macchina cucirà l'occhiello rotondo e si arresterà automaticamente.

2. Premete il tasto taglia-filo e sollevate il piedino.

3. Fate un foro al centro dell'occhiello rotondo.

Nota:

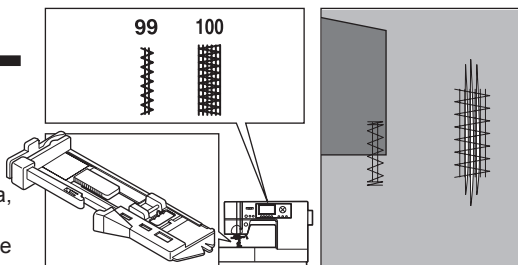
Questa macchina non effettua fori o perforazioni.



RAMMENDO E TRAVETTE AUTOMATICHE

Con il piedino per occhielli si possono eseguire anche travette e rammendi automatici.

- 99 Travetta per rinforzare punti soggetti a usura, come angoli di tasche.
- 100 Rammendo, riparazioni, applicazioni di toppe ecc.



Piedino per occhielli (F)

1. Regolate il cursore della guida sul piedino per occhielli in base alla lunghezza della travetta o del rammendo da cucire.

a = lunghezza della travetta o del rammendo

2. Passare il filo dell'ago attraverso il foro del piedino per asole e portarlo a sinistra insieme al filo della bobina.

3. Collocare il tessuto sotto il piedino in modo che il punto di inizio sia su questo lato. Abbassare il piedino.

- b. Per eseguire una travetta sull'orlo di un tessuto spesso (come nel caso di una tasca), mettete del cartoncino o un tessuto dello stesso spessore, accanto al tessuto, per aiutarvi a mantenere orizzontale il piedino mentre cucite.

4. Abbassare completamente la leva dell'occhiello.

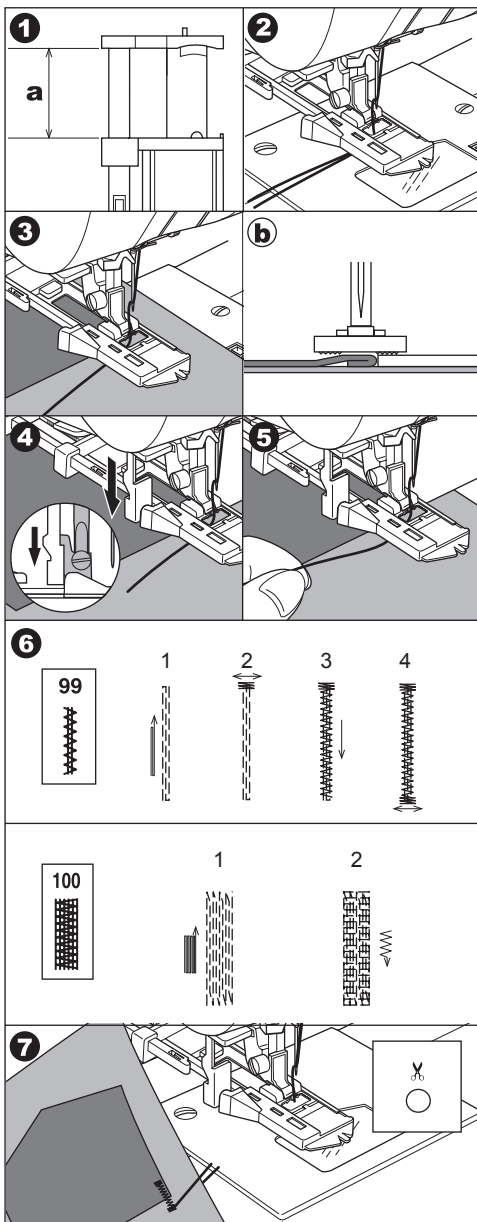
Nota:

Se la leva dell'occhiello non è stata abbassata completamente o il piedino per occhielli non è in posizione corretta, la macchina non parte.

5. Avviare la macchina, trattenendo delicatamente il filo superiore.

6. La macchina eseguirà la travetta o il rammendo come indicato a fianco, per arrestarsi automaticamente una volta conclusa la fermatura.

7. Premete il tasto taglia-filo e sollevate la leva alza-piedino per togliere il tessuto.



BUTTONI

Punto n.12

Piedino multiuso

1. Abbassare le griffe spostando a sinistra l'apposita leva.
2. Innestare il piedino multiuso. Posizionare il tessuto e il bottone sotto il piedino e allineare i fori del bottone con la fessura del piedino.
3. Spingere il pulsante di blocco (a destra del piedino multiuso), quindi abbassare il piedino per tenere fermo il bottone sul tessuto.
4. Selezionare il punto per l'applicazione dei bottoni, n. 12. Regolare la larghezza del punto in modo che l'ago si inserisca nel foro sinistro del bottone.
5. Ruotare lentamente il volantino verso di sé in modo che l'ago entri nel secondo foro. Potrebbe essere necessario regolare di nuovo la larghezza del punto in modo che l'ago entri correttamente nei fori del bottone.



ATTENZIONE: PER PREVENIRE INCIDENTI!

Assicurarsi che l'ago non sbatta nel bottone mentre si cuce. Altrimenti l'ago potrebbe rompersi.

6. Dopo aver verificato che l'ago entra correttamente in entrambi i fori del bottone, premere il pulsante di avvio o il pedale ed eseguire una decina di punti a bassa velocità.
7. Sollevare il piedino e tagliare i fili restanti a una lunghezza di circa 10 cm (4").
8. Portare le estremità dei fili sul rovescio del tessuto utilizzando un ago per cucito manuale. Annodare i fili per fissarli.
9. Una volta terminato di cucire i bottoni, riportare a destra la leva di abbassamento delle griffe. Per innestare di nuovo le griffe, ruotare il volantino verso di sé di un giro completo.

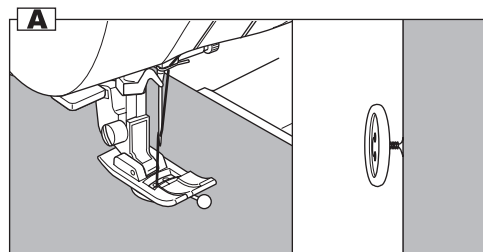
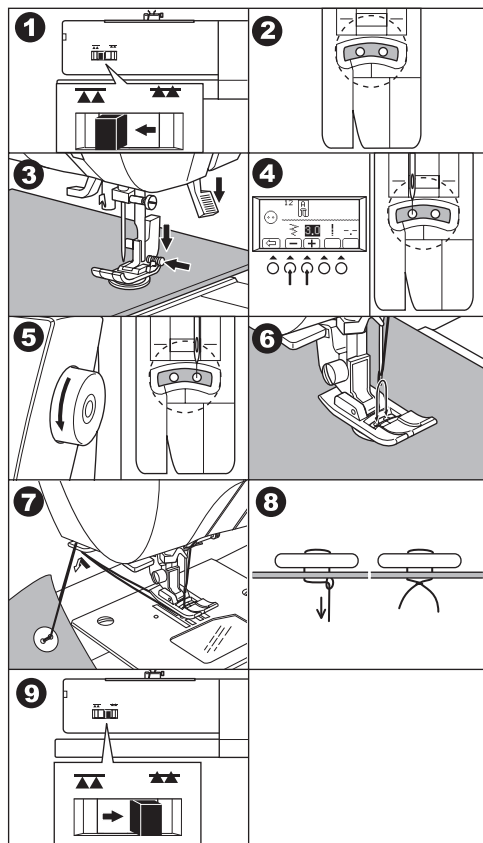
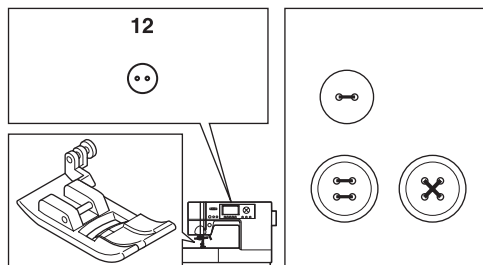
Nota:

Per cucire un bottone a 4 fori, seguite la procedura indicata per i primi due fori. Quindi sollevate leggermente il piedino e spostate il tessuto per permettere la cucitura degli altri due fori, sia in parallelo sia incrociando i due fori precedenti.

A. COLLO DI FILO

I bottoni di giacche e cappotti devono avere un collo di filo per poter rimanere lontani dal tessuto. Infilare uno spillo diritto o un ago da macchina per cucire sopra il bottone, tra i due fori. Cucite attorno allo spillo o all'ago.

Per creare un collo di filo, tirate il filo dietro al bottone e arrotolatelo attorno ai punti. Annodate strettamente le estremità del filo.



MOTIVI DECORATIVI CONTINUI

Per eseguire motivi decorativi continui utilizzare il piedino per punto raso.

Grazie alla scanalatura sul lato inferiore, questo piedino consente il passaggio senza intoppi di punti fitti.

Punti n.18-97

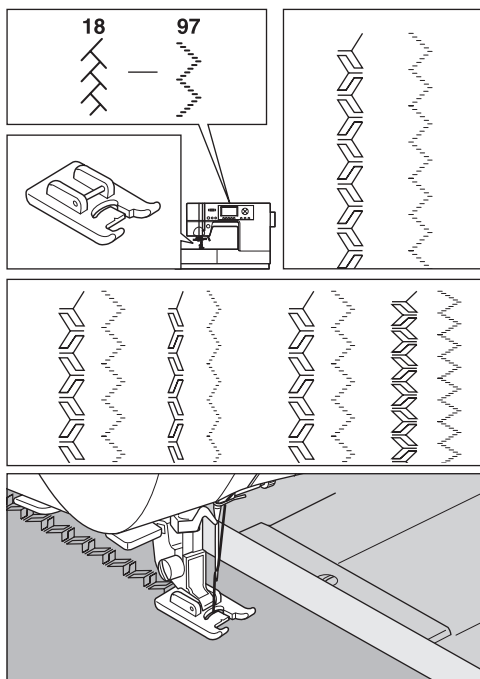
Piedino per punto raso (B)

Per eseguire motivi continui, è possibile che sia necessario regolare la lunghezza e la larghezza del punto.

Vi consigliamo di eseguire prove su scampoli di tessuto fino ad ottenere la lunghezza e la larghezza desiderate.

A. SU TESSUTI SOTTILI

Quando si cuciono tessuti sottili è utile mettere uno stabilizzatore sotto il tessuto.



AGO DOPPIO

Con l'ago doppio si possono produrre effetti interessanti, utilizzando i motivi decorativi. Per dare maggiore varietà, provate ad utilizzare due colori differenti, uno per ciascun ago. Fate sempre delle prove preliminari per determinare le impostazioni migliori del punto che avete deciso di usare.

Tutti i punti eccetto i n. 98-113

Uso del piedino multiuso o del piedino per punto raso (A, B)

Nota:

l'ago doppio non è compreso nella macchina. Per informazioni sull'acquisto di aghi doppi, contattare il proprio concessionario SINGER autorizzato o visitare la pagina singer.it.

⚠ ATTENZIONE: PER PREVENIRE INCIDENTI!

- Usare esclusivamente aghi studiati per questa macchina (Singer Style 2025). Aghi diversi possono rompersi.
- Non usare assolutamente l'infilatura. Infilare la cruna di ciascun ago rigorosamente a mano.

- Togliere l'ago singolo e montare l'ago doppio.
- Infilare il primo filo seguendo il consueto percorso dei guidafili.
- Infilare la cruna dell'ago sinistro a mano, dal davanti al dietro.
- Montare il portarocchetto ausiliario sul foro in cima alla macchina e metterci sopra la rondella di feltro.
- Collocare una seconda spoletta di filo, far passare il filo attraverso la guida e infilare procedendo come per la prima spoletta.
- Per migliori risultati, non inserite il filo nel guida filo della barra d'ago. Infilate a mano la cruna dell'ago destro, facendo passare il filo dal davanti.
- Premete il tasto impostazioni (F3). (modo impostazioni)
- Premete il tasto ago doppio (F2). L'icona dell'ago doppio verrà evidenziata e la larghezza del punto verrà ridotta automaticamente. (Modo Ago Doppio)

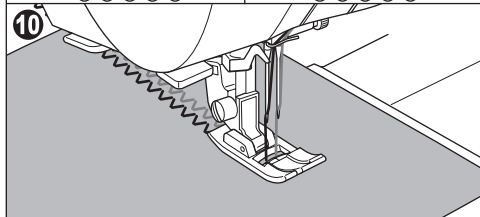
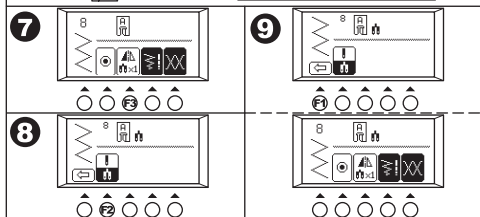
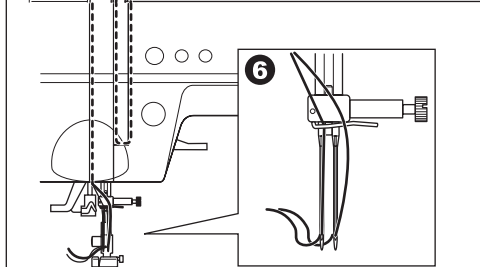
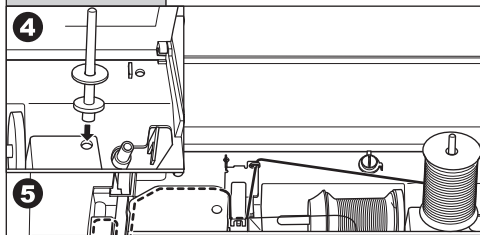
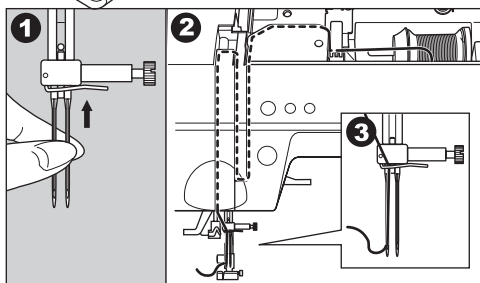
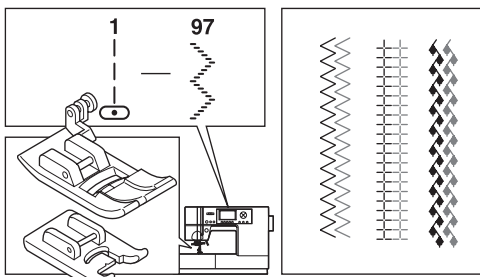
⚠ ATTENZIONE: PER PREVENIRE INCIDENTI!

Se non si imposta la modalità "ago-doppio", l'ago andrà a sbattere contro la placca d'ago e si romperà.

- Premete il tasto invio (F1). (modo informazioni sul punto) L'LCD visualizzerà l'icona ago doppio.
 - Eseguire sempre una prova del punto selezionato.
 - Cucite i punti.
- Il modo ago doppio rimane attivo fino a che viene premuto nuovamente il tasto ago doppio o viene spenta la macchina.

Nota:

La cucitura con Ago Doppio può essere utilizzata con motivi decorativi e alfabetici. Basta premere il tasto Ago Doppio. Sul display LCD apparirà l'icona corrispondente. (Vedi pagina 44)



ESECUZIONE DI PUNTI DECORATIVI E LETTERE PROGRAMMABILI

È possibile combinare punti decorativi e alfabetici, selezionandoli uno per uno.

A. SELEZIONE DI MOTIVI DECORATIVI E ALFABETICI (Modalità di selezione)

1. Premete il tasto motivi decorativi e alfabetici. Lo schermo LCD visualizza i primi 5 motivi decorativi.
2. Premendo il tasto per motivi decorativi e alfabetici, cambierà il gruppo di selezione, con questo ordine:
 - a. Motivi decorativi
 - b. Lettere maiuscole
 - c. Lettere in stile calligrafico
 - d. Lettere in corsivo
 - e. Lettere contornate
 - f. Caratteri dell'alfabeto cirillico
3. Dopo aver selezionato il gruppo, premete il tasto di scorrimento. Appariranno altri 5 motivi dello stesso gruppo. Premendo i tasti di scorrimento, vengono visualizzati tutti i motivi, 5 alla volta.
4. Per selezionare un motivo, premete il tasto funzione posto direttamente sotto all'icona del motivo. Il motivo selezionato viene visualizzato in alto a sinistra sullo schermo.
5. Con la stessa procedura, selezionate il motivo successivo. Sul lato superiore dello schermo appaiono i motivi nell'ordine selezionato.
6. Se la serie dei motivi selezionati dovesse scorrere sullo schermo e i motivi non fossero più visibili, potete usare i tasti cursore per controllarli. (Vedi a pagina successiva)

NOTA:

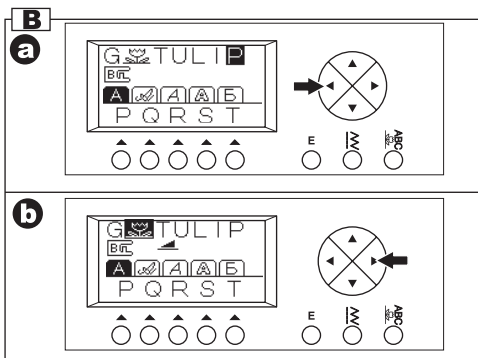
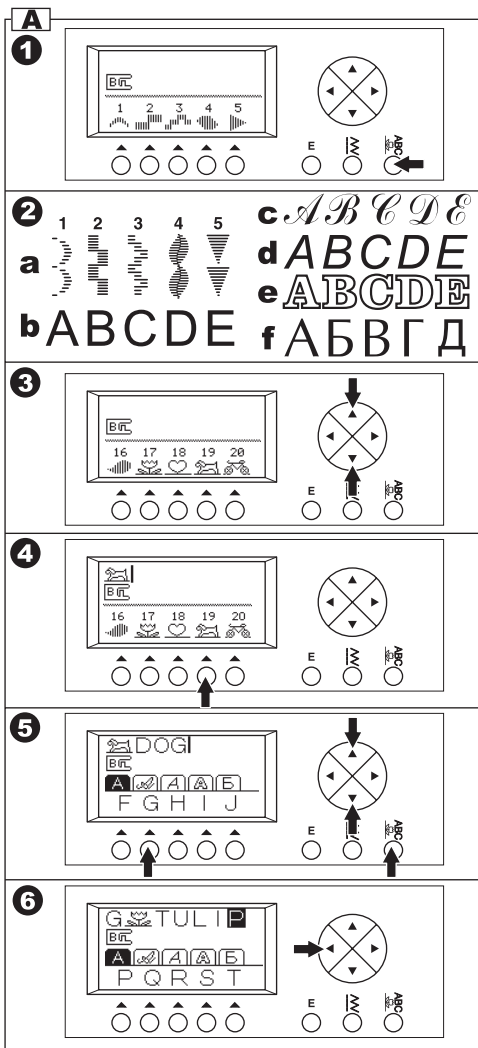
La macchina può memorizzare fino a 60 motivi. Potete aggiungere una travetta alla serie di motivi (motivo n. 35). In questo caso la serie di verrà cucita una sola volta. (Vedi a pagina 46).

B. SPOSTAMENTO DEL CURSORE

Quando vengono selezionati più motivi, a destra dell'ultimo appare il segno "I" del cursore. Con il cursore in questa posizione, i motivi che selezionerete si aggiungeranno alla serie di quelli già selezionati.

Premendo i tasti cursore è possibile spostare il cursore a sinistra o a destra. La posizione del cursore verrà evidenziata.

- a. Premete il tasto cursore "<" per spostare il cursore a sinistra.
- b. Premete il tasto cursore sinistro "<" o destro ">" per spostare il cursore a sinistra o a destra.



Il cursore serve a controllare i motivi selezionati, a inserirne di nuovi, a cancellarne alcuni o a modificare ciascun motivo, come indicato nei paragrafi seguenti.

Se il motivo evidenziato può essere modificato, sullo schermo appaiono i valori dei suoi parametri.

C. CONTROLLO DEI MOTIVI SELEZIONATI

Man mano che la serie di motivi si allunga, i motivi possono scomparire dal display.

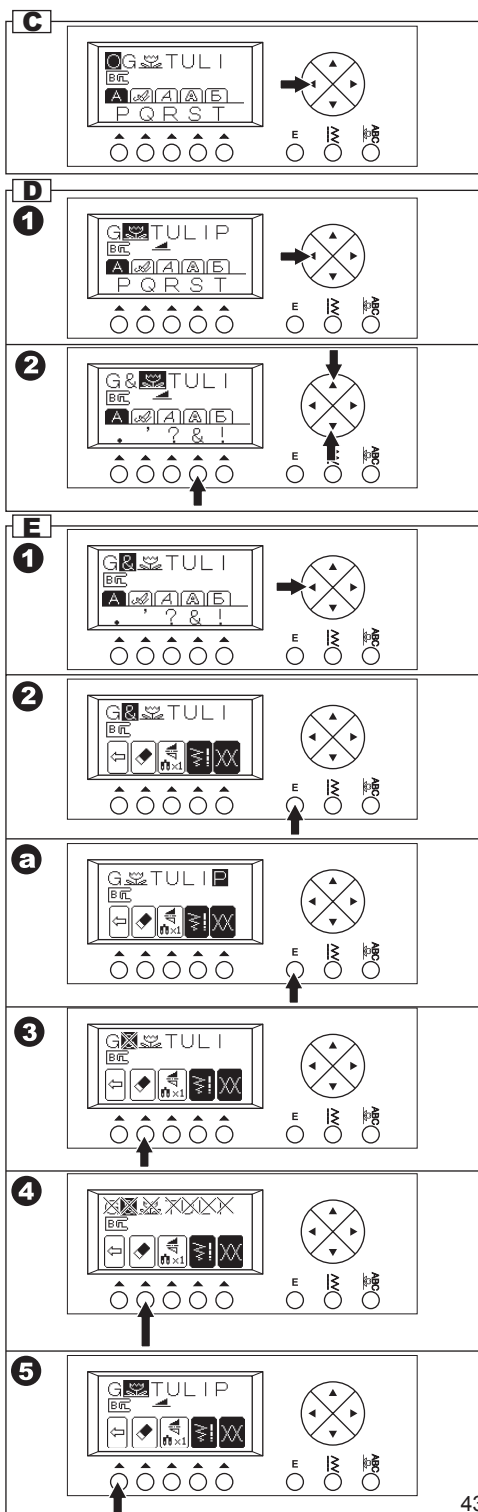
Potete controllarli spostando a sinistra il cursore.

D. INSERIMENTO DI MOTIVI

1. Spostate il cursore nel punto in cui volete inserire un motivo.
2. Selezionate il motivo
La macchina inserirà il motivo prima del motivo (o della lettera) attualmente evidenziato.

E. CANCELLAZIONE DI UN MOTIVO

1. Spostate il cursore sul motivo che volete cancellare.
2. Premete il tasto Edit. L'LCD visualizzerà la modalità modifica.
 - a. Quando il cursore è completamente a destra, la macchina cancellerà il motivo appena precedente.
3. Premete rapidamente il tasto (F2), (meno di mezzo secondo).
La macchina cancellerà il motivo e il cursore si sposterà sul motivo successivo.
4. Se si desidera cancellare tutti i motivi, premere e tenere premuto per almeno 0,5 secondi il pulsante di cancellazione (F2).
La macchina cancellerà tutti i motivi selezionati e tornerà alla modalità di selezione.
5. Dopo la cancellazione, premete il tasto invio (F1) o il tasto Edit. La macchina tornerà alla modalità di selezione.



F. MODIFICA DI UN MOTIVO

E' possibile modificare la lunghezza e la larghezza programmate per ciascun motivo.

E' possibile anche modificare la tensione del filo per tutta la serie di motivi selezionati.

1. Premete il tasto Edit.

Lo schermo LCD visualizza la modalità di modifica.

2. Spostando il cursore appaiono le impostazioni dei diversi motivi.

3. Premendo i diversi tasti funzione, potete effettuare le modifiche indicate ai punti seguenti (a-d).

4. Dopo aver effettuato le modifiche, premete il tasto Invio (F1) o il tasto Edit.

La macchina torna alla modalità di selezione.

Nota:

Non è possibile modificare le impostazioni dei motivi alfabetici (lunghezza/larghezza, rovesciato a specchio/invertito, allungato).

a. Cancellazione (Vedi pagina precedente)

b. Impostazioni

1. Per modificare le impostazioni, premete il tasto funzione (F3) posto sotto all'icona corrispondente.

2. Lo schermo LCD visualizzerà la modalità impostazioni.

- i. Rovesciato a specchio/invertito
- ii. Allungamento
- iii. Ago Doppio

i. Rovesciato a specchio / invertito

Premete il tasto funzione (F4) posto sotto all'icona rovesciato a specchio/invertito.

Il motivo cambierà la sua disposizione in orizzontale e in verticale.

Le icone descrivono le modifiche apportate al motivo:

- i-1. Motivo normale
- i-2. Rovesciato a specchio
- i-3. Invertito
- i-4. Invertito e rovesciato a specchio.

Se le icone non vengono visualizzate significa che il motivo non può essere modificato (rovesciato a specchio / invertito)

ii. Allungamento

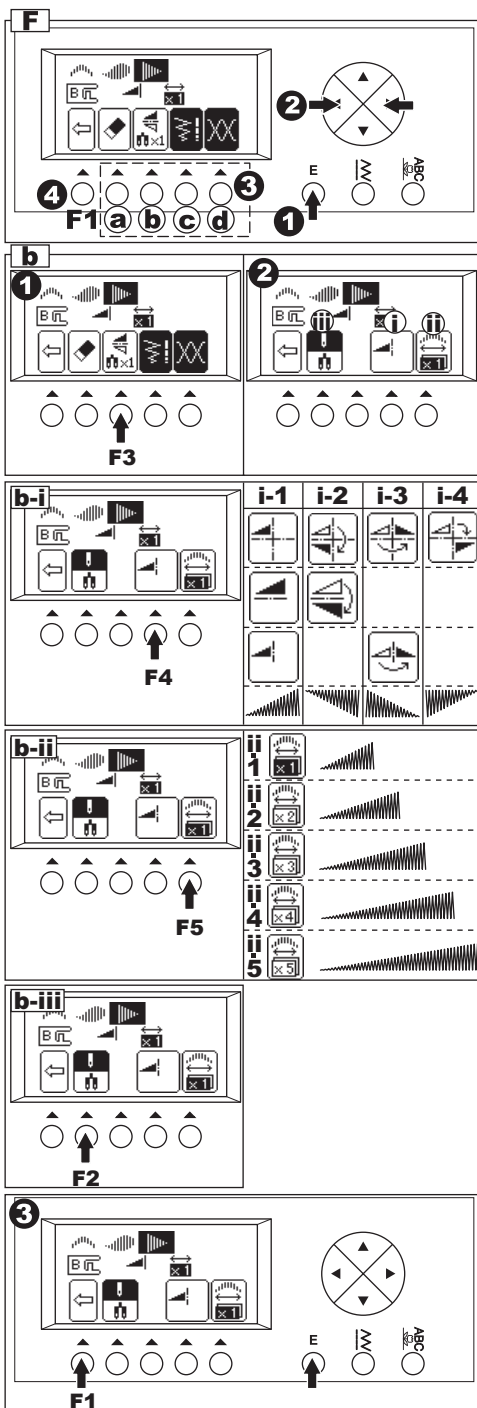
Premendo il tasto funzione (P5) posto sotto all'icona allungamento, è possibile allungare il punto in cinque diverse dimensioni (da ii.1 a ii.5) Se l'icona non è visualizzata, significa che il motivo non può essere allungato.

iii. Ago Doppio

Premete questo tasto (F2) quando cucite con ago doppio. Verrà evidenziata l'icona Ago Doppio. (Vedi pagina 41)

3. Premendo il tasto invio (F1) la macchina torna alla modalità di modifica.

Premendo il tasto EDIT, la macchina torna alla modalità di selezione.



c. Modifica di lunghezza e larghezza del motivo

La macchina imposta automaticamente la lunghezza e la larghezza più adatte al motivo.

1. E' possibile effettuare delle modifiche premendo il tasto funzione (F4) sotto all'icona di lunghezza e larghezza.
2. Per ottenere un motivo più stretto, premete il tasto funzione F2 (-)
Per ottenere un motivo più largo, premete il tasto funzione F3 (+).
Per ottenere un punto più corto, premete il tasto funzione F4 (-).
Per ottenere un punto più lungo, premete il tasto funzione F5 (+).

I valori di lunghezza e larghezza evidenziati sono quelli predefiniti automaticamente. Spostando il cursore potete modificare i valori di lunghezza e larghezza di altri motivi. Premendo il tasto Ritorno (F1), la macchina torna alla modalità di modifica. Premendo il tasto EDIT, la macchina torna alla modalità di selezione.

d. Modifica della tensione del filo

Premendo il tasto funzione (F5) posto sotto all'icona di tensione, la schermata passa alla modalità di modifica della tensione.

Con questa operazione modificherete la tensione del filo per tutta la serie di motivi selezionati.

Per aumentare la tensione del filo superiore, premete il tasto funzione F5 (+)
Per diminuire la tensione del filo superiore, premete il tasto funzione F4 (-).

Il valore evidenziato è quello predefinito automaticamente.

Per tornare al valore di tensione predefinito automaticamente, premete il tasto funzione F3 (AUTO).

Per tornare alla modalità di modifica, premete il tasto di Ritorno (F1)

Per tornare alla modalità di selezione, premete il tasto EDIT.

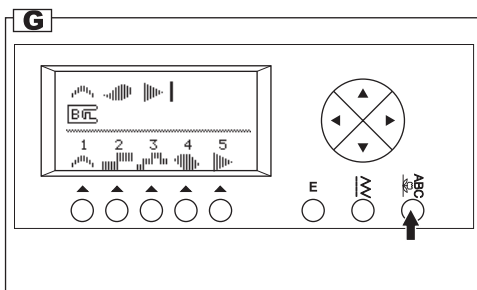
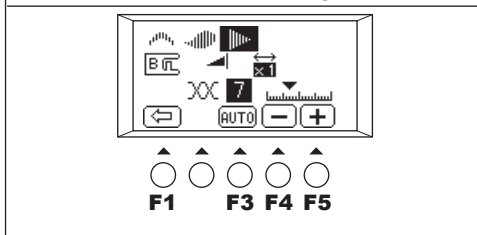
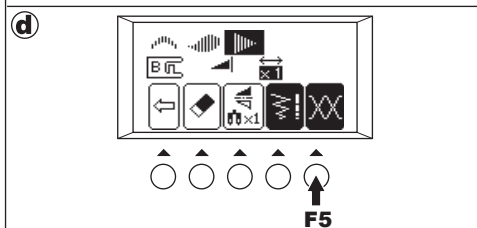
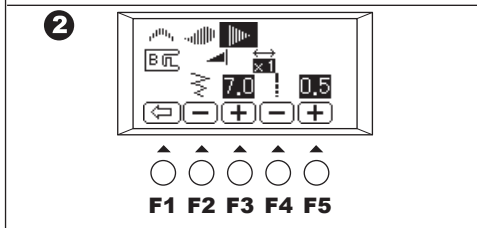
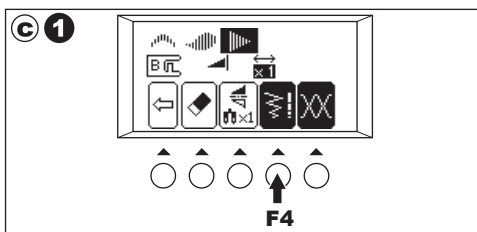
G. PER RICHIAMARE I MOTIVI SELEZIONATI

Se passate dai motivi decorativi ai punti utili, la macchina terrà in memoria la serie di motivi selezionati.

Per richiamare questi motivi, premete il tasto Motivi decorativi e alfabetici. L'apparecchio richiamerà i motivi selezionati.

(La tensione del filo tornerà al valore predefinito automaticamente)

Per cancellare tutti i motivi premete il tasto EDIT e tenete premuto il tasto F2 per alcuni secondi. (vedi pagina 43)



H. CUCIRE I MOTIVI SELEZIONATI

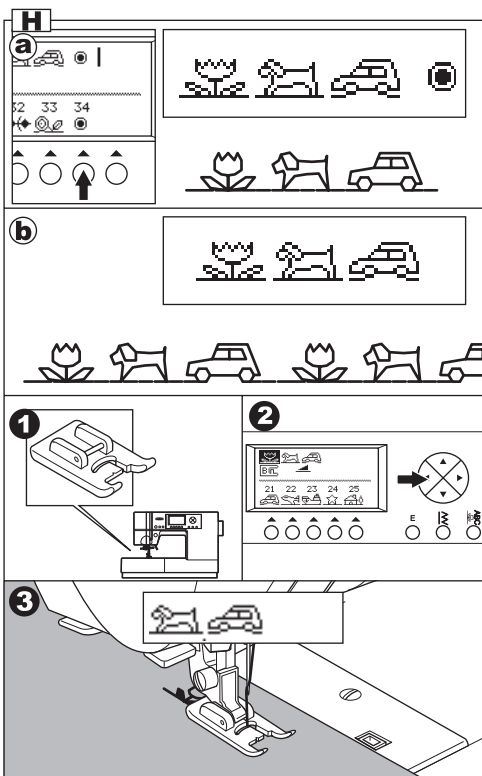
a. Cucitura semplice

Potete inserire una travetta, selezionando il motivo n.34.

Se alla fine della serie aggiungete una travetta o un motivo alfabetico, la macchina si fermerà automaticamente dopo aver cucito tutti i motivi selezionati.

b. Cucitura ripetuta

Se la serie viene conclusa con un motivo decorativo, la macchina cucirà ripetutamente la serie di motivi, fino a che non la fermerete voi stessi.



CUCITURA

1. Per eseguire punti decorativi e lettere, innestare il piedino per punto raso.
2. La macchina inizierà a cucire dal motivo evidenziato. Spostando il cursore è possibile scegliere il motivo da cui iniziare a cucire. (Se il segno di cursore "I" è in fondo alla serie, a destra dell'ultimo motivo, la macchina partirà dal primo motivo.)
3. Abbassate il piedino e iniziate a cucire. Sul display, in alto a sinistra, apparirà il motivo che viene attualmente cucito.

I. PER CUCIRE I MOTIVI DALL'INIZIO

- a. Se interrompete la cucitura a metà di una serie di motivi selezionati, la schermata visualizza il motivo che state che cucendo e, sulla seconda linea, apparirà l'icona "■→".

Questa icona indica che la cucitura è stata interrotta.

Avviando nuovamente la macchina, la cucitura riprenderà dal punto del motivo in cui si era interrotta.

- b. Se interrompete la cucitura a metà di una serie di motivi selezionati e avete sollevato il piedino, l'icona con la freccia cambia nell'icona "■↶". In questo caso, avviando nuovamente la macchina, la cucitura ripartirà dall'inizio del motivo su cui si era fermata.

- c. Se volete riprendere a cucire dall'inizio della serie di motivi, spostate il cursore con i tasti cursore (L'icona con la freccia scomparirà.)

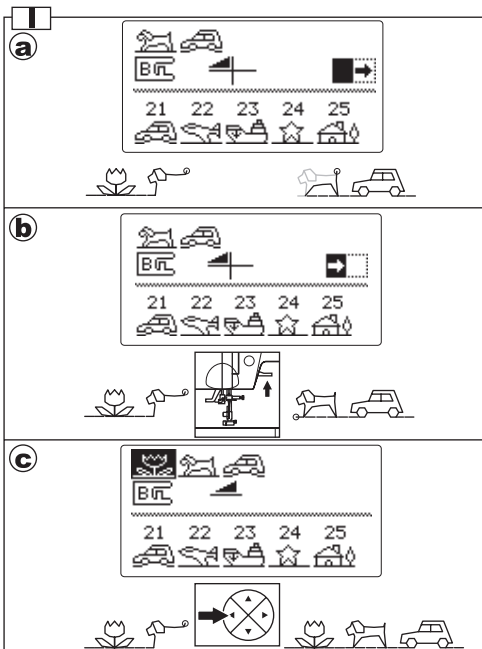



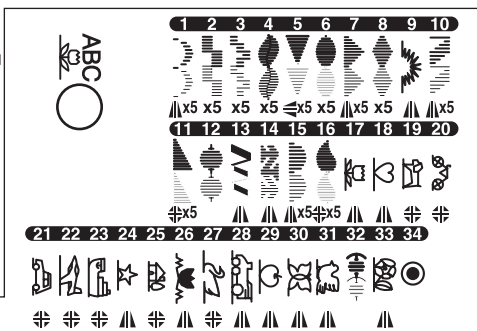


TABELLA PUNTI DECORATIVI E ALFABETICI -

La linea in grassetto separa ciascun gruppo di motivi.

Legenda dei simboli:

-  effetto specchio compreso
-  inversione compresa
-  effetto specchio e inversione compresi
- X5 allungamento incluso



ABCDEF GHIJKLMNOPQRSTUVWXYZÀÁÂÆÇÈÉÊËÏÖØŠÜ
 abcdefghijklmnopqrstuvwxyzàáâæçèéêëïöøšü0123456789. : - . ' ? & ! /

*ABCDEF GHIJKLMNOPQRSTUVWXYZÀÁÂÆÇÈÉÊËÏÖØŠÜ
 abcdefghijklmnopqrstuvwxyzàáâæçèéêëïöøšü0123456789. : - . ' ? & ! /*

ABCDEF GHIJKLMNOPQRSTUVWXYZÀÁÂÆÇÈÉÊËÏÖØŠÜ
 abcdefghijklmnopqrstuvwxyzàáâæçèéêëïöøšü0123456789. : - . ' ? & ! /

ABCDEF GHIJKLMNOPQRSTUVWXYZÀÁÂÆÇÈÉÊËÏÖØŠÜ
 abcdefghijklmnopqrstuvwxyzàáâæçèéêëïöøšü0123456789. : - . ' ? & ! /

АБВГДЕЖЗИЙКЛМНОПРСТУФХЦЧШЩЬЫЬЭЮЯ
 абвгдежзийклмнопрстуфхцчшщьыьэюя0123456789. : - . ' ? & ! /

REGOLAZIONE DEL BILANCIAMENTO DEI PUNTI -

Secondo il tipo di stoffa che state cucendo, potrebbe essere necessario regolare il bilanciamento dei punti.

La regolazione si rende necessaria se i motivi decorativi o alfabetici appaiono distorti.

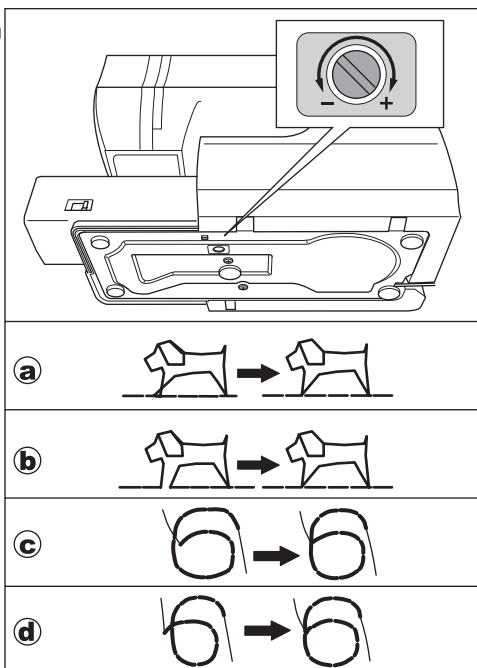
Sul lato inferiore della macchina troverete una vite da regolare nel senso richiesto.

MOTIVI DECORATIVI

1. Se il punto risulta malformato, come nella figura (a) [fate caso alla zampa anteriore del cagnolino], ruotate la vite in direzione del simbolo (+).
2. Se il punto risulta malformato, come nella figura (b), ruotate la vite in direzione del simbolo (-).

MOTIVI ALFABETICI

1. Se i punti sono malformati come nella figura (c) [guardate la pancia del 6], ruotate la vite in direzione del simbolo (+).
2. Se i punti sono malformati come nella figura (d), ruotate la vite in direzione del simbolo (-).



MANUTENZIONE



ATTENZIONE: Per ridurre il rischio di scosse elettriche!

Togliere la spina dalla presa di corrente prima di effettuare qualsiasi tipo di manutenzione.

PULIZIA

Se filaccia o resti di filo si accumulano nel crochet, la macchina non lavora in modo scorrevole.

Controllate e pulite con regolarità i meccanismi di cucitura.

A. Portabobina

Togliere il coperchio del vano bobina e la bobina. Pulire il portabobina con uno spazzolino.

B. Crochet e griffe

1. Togliere l'ago, il piedino ed il gambo del piedino. Togliere il coperchio del vano bobina e la bobina. Svitare le viti della placca d'ago. Sollevare la placca d'ago, sollevandone il lato destro.
2. Togliere la placca d'ago, sollevandone il lato destro.
3. Sollevare il portabobina e toglierlo.



ATTENZIONE: Per prevenire infortuni.

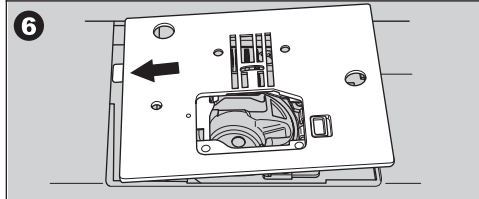
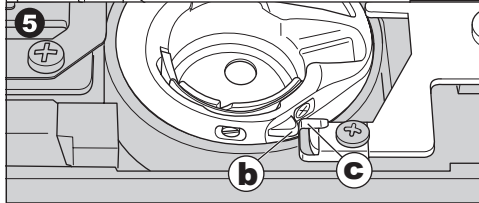
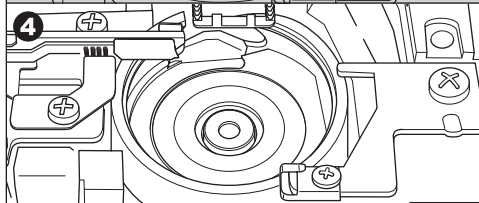
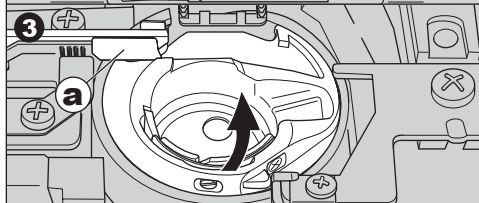
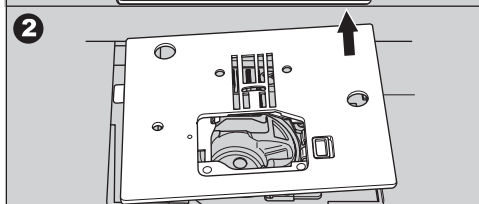
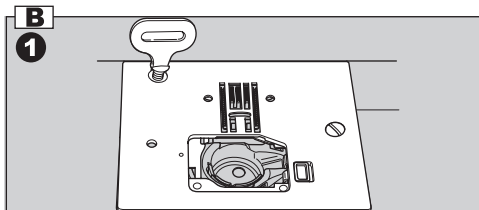
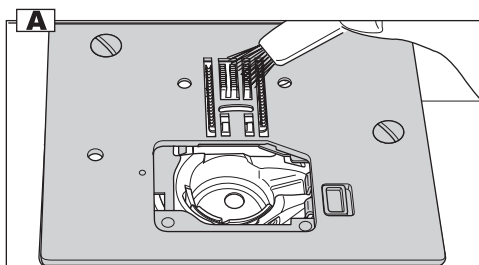
Non toccate il dispositivo taglia-filo. Al suo interno ha una lama affilata.

4. Pulire il crochet, le griffe e il portabobina utilizzando uno spazzolino. Passare anche un panno soffice e asciutto.
5. Rimettere il portabobina nel vano crochet in modo che la punta (a) si adatti al fermo (b) come indicato nel disegno.
6. Rimettere a posto la placca d'ago, inserendone prima l'agganciatura. Riavvitare le viti.

Nota:

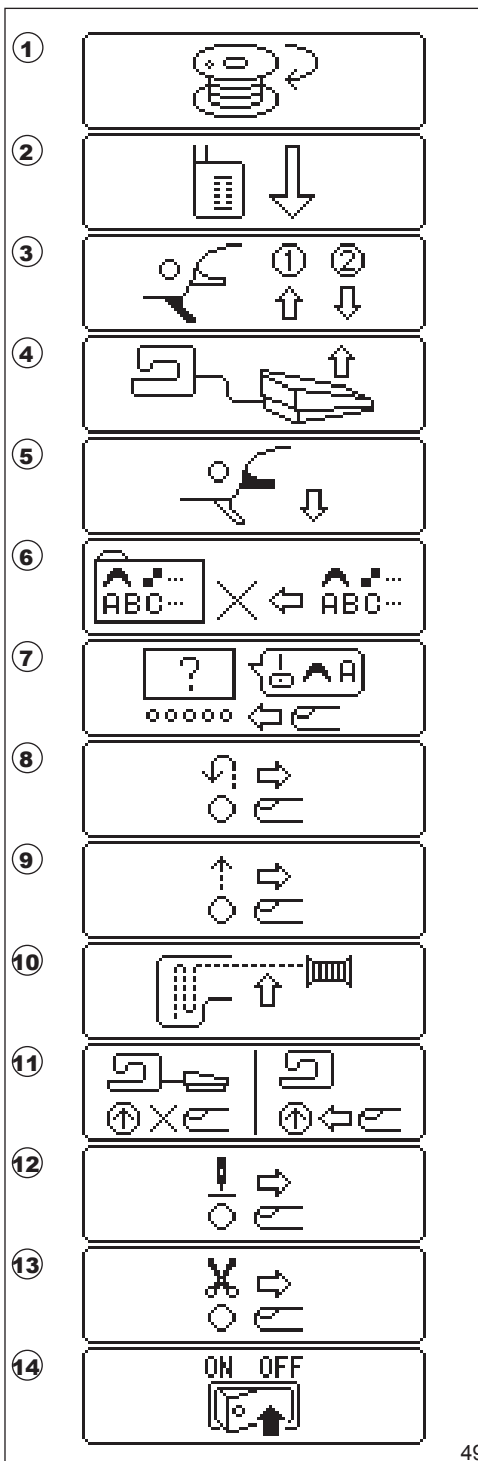
* L'illuminazione dell'area di cucitura è fornita da una lampadina a LED. Non è necessario sostituirla. Nell'improbabile caso che non si accenda, consultare il centro servizi SINGER® autorizzato per richiedere assistenza.

* Questa macchina non necessita di alcun intervento di lubrificazione.



MESSAGGI SULLO SCHERMO LCD

1. Avvolgimento della bobina.
2. Abbassare la leva per occhielli.
3. Dopo aver cucito un occhiello, alzare la leva alza - piedino e riportare il piedino per occhielli nella posizione iniziale.
4. Rilasciare il pedale.
5. Abbassare il piedino.
6. La macchina non può memorizzare più nulla.
7. Selezionare un motivo.
8. Rilasciare il tasto per cucitura all'indietro.
9. Rilasciare il tasto di avvio/arresto.
10. Infilare nuovamente il filo superiore.
11. Pedale collegato.
12. Rilasciare il tasto rallentatore/ago su - giù.
13. Rilasciare il tasto taglia filo.
14. Spegner l'interruttore di accensione.



COME RIMEDIARE A PICCOLI INCONVENIENTI

PROBLEMA	CAUSA	RIMEDIO	Page
Il filo superiore si rompe	La macchina non è infilata correttamente.	Infilare nuovamente la macchina.	17
	Filo attorcigliato attorno alla bobina.	Togliere eventuale filo attorcigliato.	16
	L'ago non è inserito correttamente.	Inserire correttamente l'ago.	9
	La tensione del filo è eccessiva.	Regolare la tensione del filo.	22
Il filo della bobina si rompe	Filato di grossezza non adatta o di qualità scadente.	Usare il filato giusto.	9
	La bobina non è infilata correttamente.	Infilare nuovamente la bobina.	16
	La bobina è stata caricata male o è troppo piena.	Riavvolgere la bobina.	15
La macchina salta punti	Sporcizia sul portabobina.	Pulire il portabobina.	48
	L'ago è inserito male.	Inserire correttamente l'ago.	9
	Ago storto o spuntato.	Sostituire l'ago.	9
	Ago di misura sbagliata.	Usare un ago di misura adatta al tessuto.	9
	(Su tessuto elasticizzato).	(Usare un ago per maglia).	
Il tessuto si arriccchia	La macchina non è infilata correttamente.	Infilare nuovamente la macchina.	17
	La bobina non è infilata correttamente.	Infilare nuovamente la bobina.	16
	Ago storto.	Sostituire l'ago.	9
	La tensione del filo è eccessiva.	Regolare la tensione del filo.	22
Punti troppo lenti o cappi di filo	La bobina non è infilata correttamente.	Infilare nuovamente la bobina.	16
	La macchina non è infilata correttamente.	Infilare nuovamente la macchina.	17
	La tensione del filo è scorretta.	Regolare la tensione del filo.	22
L'aspetto del cucito è irregolare	Piedino non adatto.	Sostituire il piedino.	26-
	Tensione filo non equilibrata.	Regolare la tensione del filo.	22
	Il punto non è bilanciato.	Regolare il bilanciamento dei punti.	47
L'infilata-ago non entra nella cruna dell'ago	L'ago non si trova in alto.	Portare l'ago in alto.	11
	Ago inserito male.	Inserire correttamente l'ago.	9
	Ago storto.	Sostituire l'ago.	9
Trasporto irregolare	Griffe abbassate.	Sollevare le griffe	12
	Lunghezza punto non adatta al tessuto.	Modificare la lunghezza punto.	24
	Intorno alle griffe si sono accumulati polvere e filacce.	Pulire la zona delle griffe.	48
L'ago si rompe	Il tessuto viene trattenuto durante il cucito.	Non trattenere il tessuto.	19
	L'ago tocca il piedino.	Usare il piedino e il punto adatti.	26-
	Ago inserito male.	Inserire correttamente l'ago.	9
	La misura dell'ago o il titolo del filato non sono adatti al tessuto.	Scegliere un filato e un ago di misura idonea.	9
La macchina cuce con difficoltà	Accumulo di sporco o filacce nella guida del crochet e nelle griffe.	Rimuovere la piastrina dell'ago e il portabobina e pulire la guida del gancio e le griffe.	48
La macchina non si mette in funzione	Il cavo di alimentazione non è inserito correttamente.	Controllare la spina.	10
	L'interruttore di accensione è spento.	Accendere l'interruttore.	10
	Il perno dell'annaspatoio è a destra.	Spingere il perno a sinistra.	15
	Il piedino non è abbassato.	Abbassare il piedino.	11
	Cucitura di occhielli: la leva per occhielli non è completamente abbassata.	Abbassare la leva per occhielli.	34
	Non è inserito il piedino per occhielli.	Inserire il piedino per occhielli.	34

