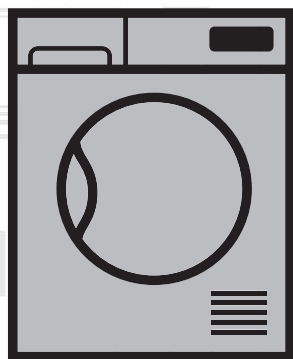


Asciugatrice

Manuale utente

Dryer
User Manual



DPY 8506 GXB1

IT | EN

2960311909_IT/101018.1442

beko

Leggere come prima cosa questo manuale dell'utente!

Gentile cliente, grazie per aver scelto di acquistare un prodotto Beko. Speriamo che il suo prodotto, realizzato con un alto livello qualitativo tecnologico, le possa offrire risultati ottimali. Le consigliamo di leggere questo manuale nella sua interezza oltre ai documenti allegati, prima di iniziare a utilizzare il prodotto. Consigliamo inoltre di conservare la documentazione per poterla consultare in futuro. Qualora ceda il prodotto a un'altra persona, la invitiamo a consegnare anche manuale. Prestare attenzione a tutti i dettagli e le avvertenze indicate nel manuale dell'utente, e attenersi alle istruzioni fornite.

Consigliamo di servirsi di questo manuale per il modello indicato sulla pagina della copertina.



- Leggere le istruzioni

Spiegazione dei simboli

Nel corso del presente manuale verranno utilizzati i seguenti simboli:



PERICOLO !

- Avvertenza scosse elettriche.



PERICOLO !

- Avvertenza pericolo di incendio.



AVVERTENZA !

- Avvertenza per situazioni di pericolo relativamente a durata di vita e proprietà.



AVVERTENZA!

- Avvertenza superfici calde.



AVVERTENZA!

- Avvertenza sul rischio di scottatura



NOTA

- Informazioni importanti. Suggerimenti utili relativamente all'uso.



- I materiali che compongono l'imballaggio del prodotto sono realizzati a partire da materiali riciclabili in conformità con le nostre Normative Ambientali Nazionali.

Non smaltire i rifiuti dell'imballaggio con i normali rifiuti domestici o con altri rifiuti, smaltirli presso i punti di raccolta dedicati indicati dalle autorità locali.



1 Istruzioni importanti per la sicurezza e l'ambiente



NOTA

- Questa sezione contiene istruzioni di sicurezza che vi aiuteranno a proteggere dalla rischio di lesioni personali ho da mia proprietà. Il mancato rispetto di queste istruzioni invaliderà qualsiasi garanzia.

1.1 Norme di sicurezza generali



AVVERTENZA !

Questa apparecchiatura può essere usata da bambini a partire dagli 8 anni di età ed oltre e da persone con ridotte capacità fisiche, sensoriali o mentali o con scarsa esperienza o conoscenza sull'uso dell'apparecchiatura, solamente se sorvegliati o se sono stati istruiti relativamente all'uso sicuro dell'apparecchiatura stessa e se ne hanno compreso i rischi. I bambini non devono giocare con l'apparecchiatura. La pulizia e gli interventi di manutenzione non devono essere eseguiti dai bambini senza supervisione.

- I bambini di età inferiore agli 3 anni vanno tenuti a distanza, a meno che non siano sotto continua supervisione.



AVVERTENZA !

- I piedini regolabili non dovrebbero essere rimossi. Lo spazio fra l'asciugatrice e il pavimento non va ridotto servendosi di materiali quali ad esempio tappeti, legno e nastro. Ciò potrebbe causare anomalie di funzionamento dell'asciugatrice.
- Fare eseguire sempre le procedure di installazione e riparazione dal **Servizio Assistenza Autorizzato**. Il produttore non verrà ritenuto responsabile degli eventuali danni che potrebbero derivare da procedure eseguite da persone non autorizzate.
- Non lavare mai l'asciugatrice spruzzando o versando acqua al suo interno! C'è rischio di scossa elettrica!

Per i prodotti dotati della funzione vapore:



AVVERTENZA !

- Usare solo acqua distillata o acqua condensata nel serbatoio dell'acqua della macchina quando si usano i programmi a vapore. Non usare acqua di rubinetto o additivi. Quando viene usata acqua condensata nel serbatoio dell'acqua, l'acqua stessa dovrebbe essere filtrata e liberata da eventuali fibre.



AVVERTENZA !

- Non aprire l'oblò quando sono in funzione i programmi a vapore. L'acqua calda potrebbe essere espulsa.
- Prima di mettere bucato in un programma a vapore, togliere le macchie.
- Mettere nel programma vapore solo bucato non sporco o macchiato ma con cattivi odori (programma di rimozione cattivi odori).
- Non usare set per la pulizia a secco o altre sostanze in un programma vapore o in altri programmi.



PERICOLO !

- Collegare l'asciugatrice a una presa dotata di messa a terra protetta da un fusibile del valore indicato dall'etichetta. Fare in modo che la messa a terra venga eseguita da un elettricista qualificato. La nostra azienda non sarà responsabile di eventuali danni che deriveranno dall'uso del prodotto senza messa a terra in conformità con le normative locali.
- La tensione e la protezione del fusibile consentita sono informazioni indicate sulla targhetta informativa
- La tensione indicata sulla targhetta deve corrispondere alla tensione effettivamente disponibile.
- Scollegare il prodotto se non viene usato.
- Scollegare l'asciugatrice dalla presa di corrente durante le operazioni di installazione, manutenzione, pulizia e riparazione.
- Non toccare la presa con le mani umide! Non scollegare mai tirando il cavo, estrarre sempre la presa.

1.1.1 Norme di sicurezza generali



PERICOLO !

- In fase di realizzazione di un collegamento elettrico, durante la procedura di installazione, è opportuno attenersi alle istruzioni per la sicurezza elettrica.



AVVERTENZA !

- L'apparecchiatura non deve essere alimentata mediante un dispositivo di switching esterno, ad esempio un timer, o essere collegata a un circuito regolarmente acceso o spento separatamente.



PERICOLO !

- Non usare prolunghe, ciabatte o adattatori per collegare l'asciugatrice alla presa di corrente al fine di ridurre il rischio di incendio e scosse elettriche.
- Il cavo di corrente deve essere a portata dopo l'installazione.
- I cavi di alimentazione danneggiati vanno sostituiti previa notifica alla Servizio Assistenza Autorizzato.
- Qualora il prodotto abbia un difetto, non dovrebbe essere usato a meno che non venga riparato da un Agente di Servizio Autorizzato. C'è rischio di scossa elettrica!



PERICOLO !

- Punti da prendere in considerazione per limitare il rischio di incendio:
I capi di seguito indicati non vanno messi in asciugatrice dato che sussiste un rischio di incendio.
- Capi non lavati
- I capi con macchie di olio, acetone, alcol, petrolio, cherosene, smacchiatori, prodotti per la rimozione della trementina o della paraffina, vanno lavati in acqua calda con abbondante detergente prima di essere messi in asciugatrice.

Ecco perché i capi contenenti le tipologie di macchie sopra indicate vanno lavati con estrema cura; a tal fine usare il detergente giusto e scegliere una temperatura di lavaggio adeguata.

- I seguenti capi/indumenti non vanno messi in asciugatrice dato che sussiste il rischio di incendio:
- Indumenti o cuscini imbottiti con schiuma di gomma (schiuma di lattice), cuffie per la doccia, tessuti resistenti all'acqua, materiali con rinforzo in gomma e cuscinetti in schiuma di gomma.
- Indumenti puliti con sostanze chimiche industriali.

1.1.2 Norme di sicurezza generali



AVVERTENZA !

- Assicurarsi che l'ingresso dell'aria dell'asciugatrice sia aperto e ben ventilato.
- Il prodotto contiene il refrigerante R290.
- Il R290 è un refrigerante ecologico, ma infiammabile.
- Tenere il prodotto lontano da potenziali fonti di calore che potrebbero causarne la combustione.

**PERICOLO !**

Oggetti quali ad esempio accendini, fiammiferi, monete, parti metalliche, ago, ecc. possono danneggiare il cestello o portare a problemi sul piano funzionale. Controllare sempre i capi di bucato inseriti in asciugatrice.

Gli indumenti lavati in modo inadeguato possono far scoppiare un incendio e perfino prendere fuoco dopo il processo di asciugatura

**AVVERTENZA !**

- Non interrompere mai l'asciugatrice prima del termine del ciclo. In questo caso, estrarre rapidamente il bucato per dissipare il calore.

**PERICOLO !**

- Fornire un livello di ventilazione sufficiente per impedire che i gas fuoriescano dai dispositivi che funzionano con altri tipi di carburante, comprese fiamme libere che si accumulano nella stanza in seguito all'effetto ritorno di fiamma.

**AVVERTENZA !**

- I capi di biancheria intima che contengono rinforzi in metallo non vanno passati in asciugatrice. L'asciugatrice si potrebbe danneggiare qualora i rinforzi in metallo si allentino e si rompano in fase di asciugatura.

**NOTA**

- Usare ammorbidenti e altri prodotti in conformità con le istruzioni dei rispettivi produttori.

Pulire sempre il filtro lanugine prima o dopo ogni carico. Non usare mai l'asciugatrice senza il filtro lanugine installato.

**AVVERTENZA !**

- Non cercare mai di riparare da soli l'asciugatrice. Non eseguire procedure di riparazione o sostituzione sul prodotto nemmeno se si è in possesso delle nozioni e delle abilità adeguate per eseguire la procedura richiesta, a meno che ciò non sia chiaramente indicato dalle istruzioni di funzionamento o dal manuale di assistenza pubblicato. Il mancato rispetto di questa indicazione potrebbe mettere in pericolo la propria vita e la vita di altre persone.
- Nel luogo dove verrà installata l'asciugatrice non ci devono essere porte che possono essere chiuse, porte scorrevoli o con cerniera che potrebbero bloccare l'apertura della porta di carico.
- Installare l'asciugatrice in luoghi idonei per un uso domestico. (Bagno, balcone chiuso, garage, ecc.)



AVVERTENZA !

- Verificare che gli animali domestici non entrino all'interno dell'asciugatrice. Controllare l'interno dell'asciugatrice prima di metterla in funzione
- Non appoggiarsi sulla porta di carico dell'asciugatrice quando è aperta, dato che l'apparecchiatura si potrebbe capovolgere.
- Non acconsentire l'accumulo di lanugine intorno all'asciugatrice.

1.2 Installazione sopra a una lavatrice

- Sarà necessario usare un dispositivo di fissaggio fra le due macchine, in fase di installazione dell'asciugatrice sopra alla lavatrice. Il dispositivo di fissaggio deve essere installato da un agente di servizio autorizzato.
- Il peso totale della lavatrice e dell'asciugatrice, a pieno carico, quando sono installate una sopra l'altra, raggiunge all'incirca i 180 kg. Collocare i prodotti su una superficie solida, dotata di una capacità di carico sufficiente.



AVVERTENZA !

- Non è possibile collocare la lavatrice sull'asciugatrice. Prestare attenzione alle seguenti avvertenze in fase di installazione della lavatrice.

Tavolo di installazione per lavatrice e asciugatrice

Profondità dell'asciugatrice	Profondità della lavatrice			
	62 cm	60 cm	54 cm	< 50 cm
54 cm	Può essere installata		Non può essere installata	
60 cm	Può essere installata		Non può essere installata	

1.3. Impiego conforme allo scopo previsto

- L'asciugatrice è stata pensata per un uso domestico. Non è adatta per usi commerciali e non va usata al di fuori del suo ambito di utilizzo previsto.
- Servirsi dell'asciugatrice unicamente per asciugare bucato che è possibile passare in asciugatrice.
- Il produttore non si assume responsabilità derivanti da un utilizzo sbagliato o da una modalità di trasporto non adeguata.
- La vita di servizio dell'asciugatrice acquistata è pari a 10 anni. Durante questo periodo, i pezzi di ricambio originali saranno disponibili per garantire un corretto funzionamento dell'asciugatrice.

1.4 Sicurezza bambini

- I materiali di imballaggio sono pericolosi per i bambini. Tenere i materiali di imballaggio lontani dai bambini.
- I prodotti elettrici sono pericolosi per i bambini. Tenere i bambini alla larga dalla prodotto mentre è in funzione. Non consentire ai bambini di giocare con l'apparecchiatura. Servirsi di dispositivi di blocco a prova di bambino per evitare che i bambini giochino o manomettano l'asciugatrice.



NOTA

Il dispositivo di blocco a prova di bambino si trova sul pannello di controllo. **(Cfr. Blocco bambini)**


- Tenere la porta di caricamento chiusa anche quando l'asciugatrice non è in uso.

1.5 Conformità con le normative WEEE e smaltimento dei prodotti di scarico



Questo prodotto è conforme alla direttiva WEEE dell'UE (2012/19/EU). Questo prodotto porta un simbolo di classificazione per la strumentazione elettrica ed elettronica di scarto (WEEE).

Questo prodotto è stato realizzato con componenti di alta qualità e materiali che possono essere riutilizzati e sono idonei a essere riciclati. Non smaltire il prodotto con i normali rifiuti domestici e altri rifiuti al termine del suo ciclo di vita utile. Portare il prodotto ha un centro di raccolta per il riciclaggio della strumentazione elettrica ed elettronica. Consigliamo di rivolgersi alle autorità locali per ulteriori informazioni su questi centri di raccolta.



PERICOLO !

- Il R290 è un refrigerante infiammabile. Pertanto, assicurarsi che il sistema e i tubi non vengano danneggiati durante il funzionamento e la manutenzione.
- Tenere il prodotto lontano da potenziali fonti di calore che potrebbero causarne la combustione in caso di danni.
- Non smaltire il prodotto bruciandolo.

1.6 Conformità con la direttiva RoHS:

Il prodotto acquistato è conforme con la Direttiva UE RoHS (2011/65/EU). Non contiene materiali dannosi e proibiti e indicati nella Direttiva.

1.7 Informazioni sull'imballaggio

I materiali che compongono l'imballaggio del prodotto sono realizzati a partire da materiali riciclabili in conformità con le nostre Normative Ambientali Nazionali. Non smaltire i materiali dell'imballaggio congiuntamente ai rifiuti domestici o ad altri rifiuti. Portarli presso i punti di raccolta imballaggi indicati dalle autorità locali.

1.8 Specifiche tecniche

IT


Altezza (regolabile)	84,6 cm / 86,6 cm*
Larghezza	59,7 cm
Profondità	65,4 cm
Capacità (max.)	8 kg**
Peso netto (± 4 kg)	51 kg
Tensione	Vedere etichetta tipo***
Ingresso alimentazione nominale	
Codice modello	

* Altezza minima: Altezza quando i piedini regolabili sono chiusi.

Altezza massima: Altezza quando i piedini regolabili sono aperti al massimo.

** Peso del bucato asciutto prima del lavaggio.

*** L'etichetta si trova dietro alla porta di carico.

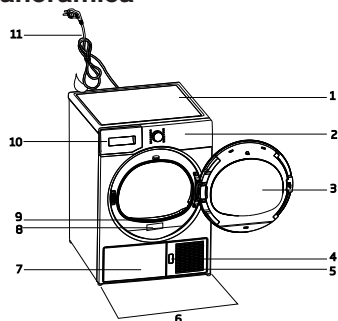


NOTA

- Le specifiche tecniche dell'asciugatrice sono soggette a modifica senza preavviso, al fine di migliorare la qualità del prodotto.
- I dati contenuti nel presente manuale sono schematici, che potrebbero non corrispondere alla perfezione al prodotto.
- I valori indicati sulle tacche dell'asciugatrice o in altra documentazione pubblicata fornita con l'asciugatrice sono ottenuti in laboratorio in conformità con gli standard pertinenti. Questi valori potrebbero variare, a seconda delle condizioni di funzionamento e ambientali dell'asciugatrice.

2 La tua asciugatrice

2.1 Panoramica



1. Pannello superiore
2. Pannello di controllo
3. Porta di carico
4. Pulsante di apertura piastra calcio
5. Griglie di ventilazione
6. Gambe regolabili
7. Nelle modalità in cui il serbatoio è sotto, il serbatoio dell'acqua è all'interno della pedana.
8. Etichetta tipo
9. Filtro lanugine
10. Cassetto del serbatoio dell'acqua (nei modelli in cui il serbatoio è sopra)
11. Cavo di alimentazione

2.2 Informazioni sull'imballaggio

	1. Tubo di scarico acqua *		5. Manuale dell'utente del cestello di asciugatura*
	2. Spugna di ricambio cassetto filtro*		6. Contenitore di riempimento dell'acqua*
	3. Manuale dell'Utente		7. Acqua pura*
	4. Cestello di asciugatura*		8. Gruppo capsule fragranza*

*Può essere fornito in dotazione con la macchina, a seconda del modello.

3 Installazione

Prima di contattare il Centro Assistenza Autorizzato più vicino per l'installazione dell'asciugatrice, verificare che l'impianto elettrico e lo scarico dell'acqua siano adeguati consultando il manuale dell'utente. Qualora risultino idonei, contattare un elettricista e un tecnico qualificati per prendere gli accordi del caso.



NOTA

- La preparazione della posizione dell'asciugatrice, oltre che gli impianti elettrici e idrici, sono di responsabilità del cliente.



AVVERTENZA !

- Prima dell'installazione, controllare visivamente la presenza di eventuali difetti sull'asciugatrice. In caso di danni, non procedere alla sua installazione. I prodotti danneggiati creano rischi per la sicurezza dell'utente.
- Lasciare riposare l'asciugatrice per altre 12 ore prima di iniziare a usarla.

3.1 Posizione di installazione adeguata

Installare l'asciugatrice su una superficie stabile e piana.

L'asciugatrice è pesante. Non spostarla da soli.

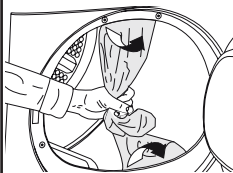
- Far funzionare l'asciugatrice in un'area ben ventilata a senza polvere
- Lo spazio fra l'asciugatrice e la superficie non va ridotto servendosi di materiali quali ad esempio tappeti, legno e nastro.
- Non coprire le griglie di ventilazione dell'asciugatrice.
- Nel luogo dove verrà installata l'asciugatrice non ci devono essere porte che possono essere chiuse, porte scorrevoli o con cerniera che potrebbero bloccare l'apertura della porta di carico.

- Dopo aver installato l'asciugatrice, dovrebbe restare nello stesso luogo in cui sono stati eseguiti i collegamenti. In fase di installazione dell'asciugatrice, accertarsi che la parete posteriore non abbia punti di contatto con altri oggetti (rubinetto, presa, ecc.).
- Posizionare l'asciugatrice ad almeno 1 cm dai bordi di altri mobili.
- L'asciugatrice può essere usata a temperature comprese fra +5°C e +35°C. Qualora le condizioni di funzionamento non rientrino in questa gamma, il funzionamento dell'asciugatrice ne risentirà e l'apparecchiatura si potrebbe danneggiare.
- La superficie posteriore dell'asciugatrice va collocata contro una parete.

3.2 Rimozione del gruppo di sicurezza trasporto



AVVERTENZA !



- Rimuovere il gruppo di sicurezza trasporto prima di iniziare a usare l'asciugatrice.
- Se il lato oscillante della porta può essere modificato, consultare le istruzioni per il montaggio invertito della porta.



PERICOLO !

- Non collocare l'asciugatrice sul cavo di alimentazione.

*** Ignorare il seguente avviso se il sistema del proprio prodotto non contiene R290**



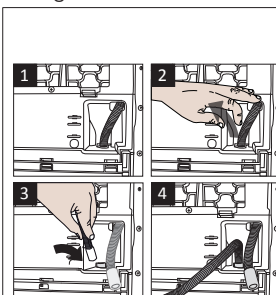
PERICOLO !

- L'asciugatrice contiene il refrigerante R290.*
- R290 è un refrigerante ecologico, ma infiammabile.*
- Assicurarsi che l'ingresso dell'aria dell'asciugatrice sia aperto e ben ventilato.*
- Tenere lontane dall'asciugatrice potenziali fonti di fiamma viva.*

3.3 Collegamento allo scarico

Sarà possibile scaricare l'acqua accumulata direttamente tramite il tubo dell'acqua fornito in dotazione col prodotto anziché scaricare periodicamente l'acqua raccolta all'interno del serbatoio.

Collegamento del tubo di scarico dell'acqua



1-2 Tirare il tubo sul lato posteriore dell'asciugatrice a mano per sollevarlo dal punto in cui era collegato. Non usare strumenti affilati in fase di pulizia dell'interno dell'asciugatrice.

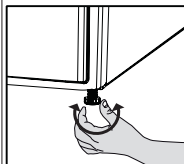
- 3** Collegare un'estremità del tubo di scarico fornito in dotazione con l'asciugatrice al punto di collegamento da cui è stato rimosso il tubo del prodotto nel passaggio precedente.
- 4** Collegare l'altra estremità del tubo di scarico direttamente al allo scarico dell'acqua di scarto o al lavandino.



NOTA

- Il tubo di scarico dell'acqua va fissato a un'altezza massima di 80 cm.
- Accertarsi che il tubo di scarico dell'acqua non venga calpestato e non venga piegato fra lo scarico e la macchina.
- Qualora vi sia un pack di accessori fornito in dotazione col prodotto, cfr. la descrizione dettagliata.

3.4 Regolazione dei piedini.



- Ruotare i piedini verso sinistra o destra fino a che l'asciugatrice non è saldamente posizionata a terra e non si muove.

3.5 Trasporto dell'asciugatrice.

- Scaricare tutta l'acqua rimasta all'interno dell'asciugatrice.
- Se viene eseguito un collegamento diretto allo scarico sarà necessario rimuovere i collegamenti del tubo.



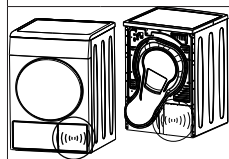
AVVERTENZA !

- Consigliamo di trasportare l'asciugatrice in posizione verticale. Non è possibile trasportare l'apparecchiatura in verticale, consigliamo di trasportarla inclinando il lato destro, se osservata da davanti.

3.6 Avvertenze sui suoni



NOTA



- Sarà normale sentire un suono metallico dal compressore in fase di funzionamento.
- L'acqua raccolta in fase di funzionamento viene pompata all'interno del serbatoio dell'acqua. Sarà normale sentire il rumore di pompaggio durante l'esecuzione di questo processo..

3.7 Sostituzione della lampadina di illuminazione

Qualora nell'asciugatrice venga usata una lampadina da illuminazione Per sostituire la lampadina/LED usata per l'illuminazione dell'asciugatrice, contattare il Servizio Autorizzato. La lampada (le lampade) usate nell'apparecchiatura non sono adatte per la normale illuminazione domestica. L'obiettivo previsto di questa lampada è quello di assistere l'utente in fase di posizionamento del bucato nell'asciugatrice di modo che l'operazione avvenga in modo facile e comodo. Le lampade usate in questa apparecchiatura devono resistere a condizioni fisiche estreme, quali ad esempio vibrazioni e temperature al di sopra dei 50°C.

4 Procedimento

4.1 Bucato adatto per essere messo in asciugatrice

Rispettare sempre le istruzioni fornite nelle etichette degli indumenti. Asciugare unicamente il bucato con l'etichetta che indica che può essere messo in asciugatrice. Verificare inoltre di aver selezionato il programma adeguato.

Non asciugare con asciugatrice	Ad alta temperatura	A temperatura media	A temperatura bassa

4.2 Bucato non adatto per essere messo in asciugatrice



NOTA

- Tessuti delicati ricamati, indumenti in lana, in seta, tessuti delicati e preziosi, articoli ermetici e tende in tulle; tutti questi indumenti non sono adatti per essere messi in asciugatrice.

4.3 Preparazione del bucato per essere messo in asciugatrice

- Gli indumenti si possono attorcigliare fra di loro dopo il lavaggio. Separare il bucato prima di spostarlo nell'asciugatrice.
- Asciugare al contrario gli indumenti con accessori in metallo, quali ad esempio cerniere.
- Serrare le cerniere, i ganci, le fibbie e i bottoni.

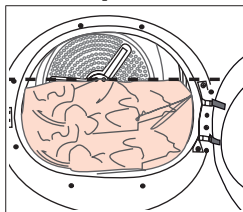
4.4 Cosa fare per risparmiare energia

- Far girare il bucato alla velocità più alta possibile in fase di lavaggio. Il tempo di asciugatura viene quindi ridotto, così come il consumo energetico.
- Ordinare il bucato a seconda del tipo e dello spessore. Asciugare insieme tipologie di indumenti simili. Ad esempio gli asciugapiatti sottili e le tovaglie si

asciugano prima rispetto gli asciugamani da bagno spessi.

- Attenersi alle istruzioni nel manuale dell'utente per la selezione programma.
- Non aprire la porta di carico dell'apparecchiatura a meno che la cosa non sia necessaria. Qualora sia necessario aprire la porta di carico, non tenerla aperta a lungo.
- Non aggiungere bucato bagnato mentre l'asciugatrice è in funzione
- Per i modelli Per i mPer i modelli dotati di unità condensatore: pulire il condensatore una volta al mese o dopo 30 operazioni.
- Pulire il filtro periodicamente quando c'è una raccolta di aria visibile o quando si accende il simbolo, se c'è un simbolo di avvertenza pulizia cassetto filtro disponibile.
- Per i modelli con canna fumaria di uscita, attenersi alle istruzioni di collegamento e pulire la canna.
- Durante il processo di asciugatura, aerare bene la stanza dove è installata l'asciugatrice.

4.5 Capacità di carico corretta



Attenersi alle istruzioni nella "Tabella di consumo e selezione Programma". Non caricare più dei valori di capacità indicati nella tabella.

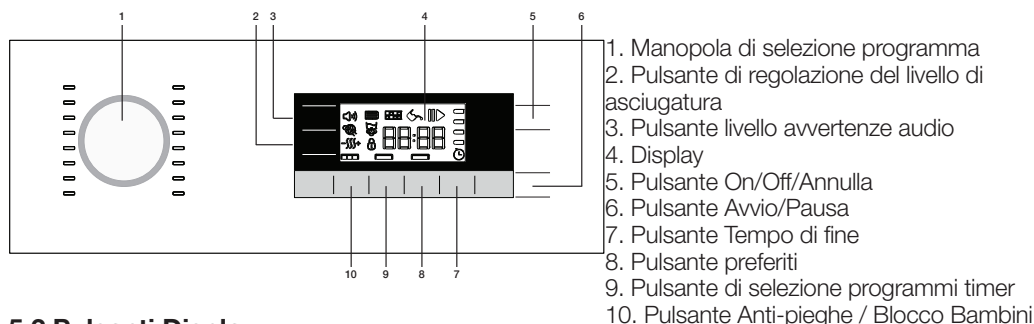
I seguenti pesi sono forniti come esempi.

Bucato	Pesi approssimativi (g)*	Bucato	Pesi approssimativi (g)*
Coperte-trapunte in cotone (doppie)	1500	Camicette	150
Coperte-trapunte in cotone (singola)	1000	Camicie in cotone	300
Lenzuola (doppie)	500	Camicie	250
Lenzuola (singole)	350	Abiti in cotone	500
Tovaglie di grandi dimensioni	700	Abiti	350
Tovaglie di piccole dimensioni	250	Jeans	700
Tovaglioli	100	Fazzoletti (10 pezzi)	100
Asciugamani da bagno	700	T-Shirt	125
Asciugamani	350		

*Peso del bucato asciutto prima del lavaggio.

5 Funzionamento del prodotto

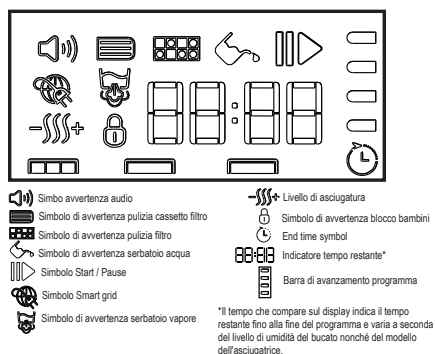
5.1 Pannello di controllo



5.2 Pulsanti Display



- Quando la macchina viene usata per la prima volta, inizia con il programma di dichiarazione (asciugatura guardaroba per il cotone.)



NOTA

- Premendo il pulsante On/Off/Annulla non significa che il programma è stato avviato. Premere il pulsante Avvio / Pausa per avviare il programma.

5.4 Selezione programma

- Decidere il programma adeguato dalla seguente tabella che comprende i livelli di asciugatura.
- Selezionare il programma desiderato con la manopola di **Selezione Programma**.

5.3 Preparazione della macchina

- Collegare la macchina.
- Collocare il bucato all'interno della macchina.
- Premere il pulsante **On/Off/Annulla** per 1 secondo (lungo).

5.5 Selezione programma e tabella di consumo

IT				
Programmi	Descrizione del programma	Capacità (kg)	Velocità centrifuga della lavatrice (rpm)	Tempo di asciugatura (minuti)
Cotone Pronto Stiro	Con questo programma si può asciugare il bucato in cotone da stirare in modo che sia leggermente umido al fine di facilitare la stiratura (camicie, magliette, tovaglie, ecc.)	8	1000	139
Cotone Asciutto Armadio	Con questo programma si può asciugare tutto il bucato in cotone. (magliette, pantaloni, pigiama, vestiti per i bambini, biancheria intima, altra biancheria, ecc.). Si può riporre il bucato nel guardaroba senza stirarlo.	8	1000	174
Cotone Extra Asciutto	Con questo programma si può lavare il bucato in cotone pesante, come asciugamani, accappatoi, ecc. Si può riporre il bucato nel guardaroba senza stirarlo.	8	1000	184
Sintetici Pronto Stiro	Con questo programma si può asciugare il bucato sintetico da stirare in modo che sia leggermente umido per facilitare la stiratura. (camicie, magliette, tovaglie, ecc.)	4	800	59
Sintetici Asciutto Armadio	Con questo programma si può asciugare tutto il bucato sintetico. (camicie, magliette, biancheria intima, tovaglie, ecc.). Si può riporre il bucato nel guardaroba senza stirarlo.	4	800	75
Mix	Usare questo programma per asciugare sia tessuti sintetici che non stinguono che in cotone. Questo programma è adatto a capi sportivi e da fitness.	4	1000	110
Refresh	Immette aria solo per 10 minuti senza soffiare aria calda. Si può ventilare il bucato in cotone e in lino che è stato al chiuso per molto tempo ed eliminare l'odore da questo.	-	-	10
Camicie 30 min.	Utilizzare questo programma per ottenere 2 magliette pronte per essere stirate	0,5	1200	30
Programmi a tempo	Sarà possibile selezionare uno dei programmi a tempo 10 min., 20 min., 30 min., 40 min., 50 min., 60 min., 80 min., 100 min., 120 min., 140 min. e 160 min. per ottenere il livello di asciugatura desiderato a basse temperature. In questo programma, l'operazione di centrifuga dura per il tempo impostato indipendentemente dal grado di asciugatura del bucato.	-	-	-
Delicati	Con questo programma si può asciugare biancheria delicata o biancheria con il simbolo del lavaggio a mano (camicette in seta, biancheria intima leggera, ecc.) a basse temperature.	2	600	50

Baby Protect	Questo programma viene usato per gli indumenti per bambini che recano l'approvazione "asciugabili in lavatrice" sull'etichetta.	3	1000	95
Notte (silenzioso)	In questo programma, il livello di rumore emesso verrà ridotto al minimo. Il livello di volume sarà del cinquanta per cento inferiore rispetto al programma "asciutto pronto da indossare per capi in cotone".	8	1000	240
Wool protect	Usare questo programma per asciugare indumenti in lana, quali ad esempio felpe, lavati secondo le istruzioni. Consigliamo di rimuovere gli indumenti al termine del programma.	1,5	600	146
Xpress	Sarà possibile usare questo programma per asciugare il bucato in cotone strizzato ad alta velocità nella lavatrice.	1	1200	49
Quotidiano	Servendosi di questo programma sarà possibile asciugare sia bucato in cotone che sintetico. Questo programma è adatto a capi sportivi e da fitness.	4	1200	100
Jeans	Con questo programma si possono asciugare pantaloni, gonne, camicie o giacche in tessuto denim.	4	1200	117

Valori consumo elettricità

Programmi	Capacità (kg)	Velocità centrifuga della lavatrice (rpm)	Quantità approssimativa di umidità rimanente	Valore consumo elettricità kWh
Cotone pronto da indossare*	8	1000	60%	1,42
Cotone pronto da stirare	8	1000	60%	1,05
Capi sintetici pronti da indossare	4	800	40%	0,51



Il "Programma cotone pronto da indossare", usato a carico pieno e parziale è il programma di asciugatura standard al quale si riferiscono le informazioni nell'etichetta e nella scheda; questo programma è adatto per asciugare il normale bucato in cotone; si tratta del programma più efficiente sul piano energetico per quanto riguarda i capi in cotone.



Il programma "ciclo lana" di questa asciugabiancheria è stato approvato da The Woolmark Company per l'asciugatura dei capi in lana etichettati "lavabili in lavatrice", purchè i capi siano lavati e asciugati seguendo le istruzioni riportate sull'etichetta cucita al capo e le indicazioni fornite dal fabbricante della macchina. M1656



NOTA

- Per ulteriori dettagli sul programma, vedere "Tabella di consumo e selezione Programma".
- I programmi aggiuntivi possono variare a seconda delle caratteristiche della macchina.
- Per ottenere risultati migliori dall'asciugatrice, sarà necessario lavare il bucato con programmi adeguati, ed eseguire la centrifuga alle velocità consigliate nella lavatrice.
- Ci potrebbe essere un po' di umidità sulle camicie al termine del programma. Consigliamo di non lasciare le camicie all'interno dell'asciugatrice.
- Consigliamo di usare una borsa in tessuto per evitare che gli indumenti più delicati si pieghino o si danneggino nel corso del processo. Estrarre immediatamente il bucato dall'asciugatrice e appenderlo al termine del programma per evitare che si formino pieghe

* : Programma standard Etichetta Energetica (EN 61121:2012)

Tutti i valori indicati nella tabella sono stati fissati conformemente allo Standard EN 61121:2012. Questi valori possono discostarsi da quelli nella tabella a seconda del tipo di bucato, velocità della centrifuga, condizioni ambientali e fluttuazioni di tensione.

5.6 Funzioni Ausiliarie

Avvertenza audio

 L'apparecchiatura emette un segnale sonoro quando il programma viene completato. Usare il pulsante **Livello di avvertenza audio** per regolare il livello audio.



NOTA

- Sarà possibile modificare il livello audio o prima dell'inizio del programma o mentre il programma è in corso.

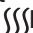


Livello volume basso



Livello volume alto

Selezione della regolazione livello di asciugatura

Il pulsante di  **Regolazione livello asciugatura** viene usato per regolare il livello di asciugatura necessario. La durata del programma può variare a seconda della selezione.



NOTA

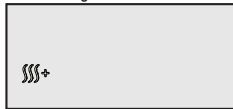
- Sarà possibile attivare questa funzione solo prima che il programma venga avviato.



Livello asciugatura umido




Livello asciugatura normale



Livello asciugatura extra

Anti-pieghe

 Sarà possibile modificare la durata del programma Anti-pieghe servendosi del pulsante di selezione **Anti-pieghe**. Sarà possibile usare la funzione Anti-pieghe per evitare che il bucato si pieghi qualora questo non venga estratto subito dopo la fine del programma. Questo programma ruota il bucato ogni 240 secondi per il tempo selezionato per impedire la formazione di pieghe. Le seguenti immagini identificano le variazioni di livello.



Anti-piegia 0 minuti



Anti-piegia 30 minuti



Anti-piegia 60 minuti



Anti-piegia 120 minuti



NOTA

- Premere il pulsante Anti-pieghe per attivare questa funzione.
- Il simbolo Anti-pieghe si illumina al termine del programma se la funzione Anti-pieghe è attivata.

Pulsante selezione preferiti

Un programma col set di funzioni ausiliarie viene salvato col pulsante **Selezione preferiti**. Quando il prodotto viene acceso e spento, le funzioni del programma selezionato vengono visualizzate tramite il pulsante **Selezione preferiti**.

1. Selezionare il programma col pulsante programma; selezionare le funzioni ausiliarie, quali ad esempio Anti-pieghe, Livello di asciugatura, ecc.
2. Premere e tenere premuto il pulsante **Selezione preferiti** per circa 3 secondi. Verranno salvate le caratteristiche del programma impostato.



Tempo di fine

Con la funzione Tempo di fine, il tempo di fine del programma può essere ritardato fino a 24 ore. Il tempo sul display è il totale del normale tempo di asciugatura e del tempo di fine.

- Aprire la porta di caricamento e collocare il bucato al suo interno.
- Selezionare il programma di asciugatura.



Premere il pulsante Tempo di fine per impostare il ritardo di tempo desiderato.

- Premere il pulsante Avvio/Pausa Il Ritardo Tempo avvia il conto alla rovescia e il simbolo di ritardo tempo si illumina sul display. Il “.” nella parte centrale del tempo di ritardo visualizzato lampeggia.
- Il bucato aggiuntivo può essere caricato / estratto durante il periodo del Tempo di fine. Al termine del processo di conto alla rovescia del Tempo di fine, il simbolo del Tempo di fine scompare, inizia il processo di asciugatura e viene visualizzata la durata del programma.



NOTA

- Se la porta di carico viene aperta e chiusa durante il Tempo di fine, il programma passerà in modalità pausa. La funzione Tempo di fine dovrebbe riprendere premendo il pulsante Avvio/Pausa.



Modifica del Tempo di fine

Per modificare il tempo durante il conto alla rovescia:

- Il Tempo di fine viene disattivato quando l'asciugatrice viene spenta col pulsante On/Off/Annulla. Riavviare l'asciugatrice e ripetere la procedura Tempo di fine per il tempo desiderato.
- Quando l'asciugatrice viene usata per la prima volta, inizia con il programma di dichiarazione (asciugatura guardaroba per il cotone.)

Annullamento della funzione Tempo di fine

Per annullare il conto alla rovescia Tempo di fine e avviare immediatamente il programma:

- Il Tempo di fine viene disattivato quando l'asciugatrice viene spenta col pulsante On/Off/Annulla.
- Premere il pulsante Avvio/Pausa per avviare il programma precedentemente selezionato.

5.7 Pulsanti di avvertenza



NOTA

- I simboli di avvertenza possono variare a seconda delle caratteristiche della macchina.

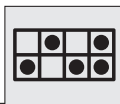
Pulizia filtro lanugine

Quando il programma è completato, compare continuamente un simbolo di avvertenza a indicare che il filtro deve essere pulito.



NOTA

- Per informazioni dettagliate, vedere Manutenzione e pulizia.
- Se il simbolo di pulizia filtro lampeggia continuamente, vedere Guida alla risoluzione dei problemi.



Svuotamento del serbatoio dell'acqua

Quando il programma è completato, compare continuamente un simbolo di avvertenza a indicare che il serbatoio deve essere svuotato.



NOTA

- Per informazioni dettagliate, vedere Manutenzione e pulizia.

Se il serbatoio dell'acqua si riempie mentre il programma è in funzione, il simbolo di avvertenza inizia a lampeggiare e l'asciugatrice si mette in pausa. Scaricare l'acqua nel serbatoio dell'acqua, e premere il pulsante **Avvio / Pausa** per riprendere il programma. Il simbolo di avvertenza si spegne e il programma riprende a funzionare.



Pulizia del cassetto filtro

Il simbolo di avvertenza lampeggia a ricordare che il cassetto filtro deve essere pulito.



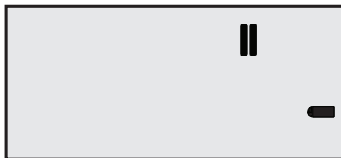
NOTA

- Per informazioni dettagliate, vedere Manutenzione e pulizia.



Porta di carico aperta

Questo simbolo di avvertenza **Pausa** compare, e il simbolo di avanzamento programma lampeggia quando la porta di caricamento dell'asciugatrice è aperta.



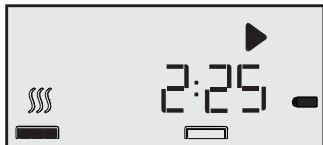
5.8 Avvio del programma

Premere il pulsante Avvio/Pausa per avviare il

programma.

Il simbolo Avvio ► si illumina a indicare che il programma è stato avviato, e il simbolo “:” nella parte centrale del tempo restante continuerà a lampeggiare. Verranno visualizzate, alternativamente, la barra di avanzamento asciugatura e programma.

5.9. Avanzamento del programma



5.10 Blocco Bambini

L'apparecchiatura è dotata di un Blocco Bambini che impedisce di interferire col flusso del programma attuale premendo qualsiasi pulsante.

Per attivare il Blocco Bambini:

- Premere e tenere premuto il pulsante Blocco Bambini per 3 secondi.
- Il simbolo Blocco Bambini compare sul display quando viene attivato il Blocco Bambini.



- Tutti i pulsanti, eccetto il pulsante On/Off/Annulla e il pulsante Blocco Bambini sul pannello di controllo sono disattivati quando è attivo il Blocco bambini.
- I simboli sul display non cambiano neanche se la posizione della manopola di Selezione Programma viene modificata mentre il pulsante Blocco Bambini è attivo.
- Quando viene ruotata la manopola di selezione del programma e vengono premuti i pulsanti funzione, viene visualizzata l'avvertenza Blocco Bambini.
- Per avviare un nuovo programma dopo la fine del programma attuale o per interrompere il programma attuale, sarà necessario disattivare il Blocco Bambini.

Per disattivare il Blocco Bambini:

- Premere e tenere premuto il pulsante Blocco Bambini per 3 secondi.
- Il Blocco Bambini viene disattivato quando l'asciugatrice viene spenta col pulsante On/Off/Annulla.

5.11 Modifica del programma dopo che è stato avviato

- Dopo che l'asciugatrice inizia a funzionare, sarà possibile modificare il programma selezionato e asciugare il bucato con un programma diverso.
- Premere e tenere premuto il pulsante Avvio/Pausa per 1 secondo per mettere in pausa il programma.
- Selezionare il programma desiderato ruotando la manopola di Selezione Programma.
- Premere il pulsante Avvio/Pausa per avviare il programma.

Aggiungere / rimuovere il bucato mentre l'asciugatrice è in funzione

- Per aggiungere o rimuovere il bucato dopo l'avvio del programma di asciugatura:
- Premere il pulsante Avvio/Pausa per mettere l'asciugatrice in modalità Pausa. Il processo di asciugatura si mette in pausa.
- Mentre è in Pausa, aprire la porta di caricamento, aggiungere o estrarre il bucato e chiudere la porta di carico.
- Premere il pulsante Avvio/Pausa per riprendere il programma.



NOTA

- L'eventuale bucato aggiunto dopo che il processo di asciugatura è partito può far mescolare gli indumenti già asciutti nella macchina con indumenti bagnati e il risultato sarà un bucato umido al termine del processo di asciugatura.
- Sarà possibile ripetere l'aggiunta o la rimozione del bucato tutte le volte che si desidera durante il ciclo di asciugatura. Tuttavia, questo processo aumenta il tempo del programma e il consumo energetico dato che il processo di asciugatura verrà interrotto ripetutamente. Consigliamo quindi di aggiungere il bucato prima dell'inizio del programma di asciugatura.
- Selezionando un nuovo programma ruotando la manopola di Selezione Programma mentre l'asciugatrice si trova in modalità Pausa, il programma attuale verrà annullato e saranno visualizzate le nuove informazioni del programma.



AVVERTENZA!

- Dato che il bucato asciutto sarà eccessivamente caldo in fase di annullamento del programma mentre l'asciugatrice è in funzione, attivare il programma *Rinfresca* per rinfrescarlo.

5.13 Fine del programma

Quando il programma giunge al termine, si accendono i simboli di avvertenza Pulizia filtro lanugine e Serbatoio dell'acqua nell'indicatore di follow-up programma. Per spegnere l'asciugatrice, premere il pulsante On / Off / Annulla.



AVVERTENZA!

- Non toccare la superficie interna del cestello in fase di aggiunta o estrazione del bucato mentre un programma è in funzione. La superficie del cestello e l'aria dell'asciugatrice all'interno sono calde.



NOTA

- Il programma Anti-pieghe 2-ore verrà attivato se il bucato non viene estratto dopo che il programma è giunto alla fine.

5.12 Annullamento del programma

Per annullare il programma dopo l'avvio dell'asciugatrice:

- Premere e tenere premuto il pulsante Avvio/Pausa per 1 secondo per mettere in pausa il programma e girare la manopola di selezione del programma.
- Premere e tenere premuto il pulsante On / Off / Annulla per 3 secondi e il programma verrà annullato.

6 Manutenzione e pulizia

La durata di vita del servizio aumenta e i problemi saranno ridotti se l'apparecchiatura viene pulita a intervalli regolari.



PERICOLO !

- Questo apparecchio deve essere scollegato durante le operazioni di manutenzione e pulizia (pannello di controllo, alloggiamento, ecc.).

6.1 Pulizia del filtro lanugine / superficie interna porta di carico

La lanugine e le fibre rilasciate dal bucato e l'aria raccolta durante il ciclo di asciugatura vengono raccolti nel filtro lanugine.



AVVERTENZA !

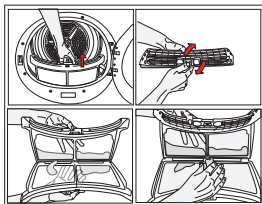
- Pulire sempre il filtro lanugine e le superfici interne della porta di carico dopo ogni processo di asciugatura.



NOTA

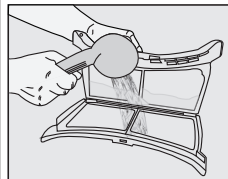
- Sarà possibile pulire l'alloggiamento del filtro lanugine con un aspirapolvere.

Per pulire il filtro lanugine:



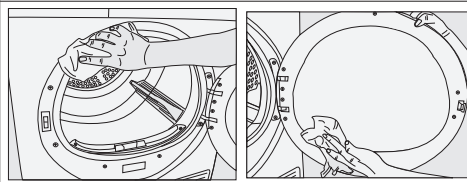
- Aprire la porta di caricamento.
- Togliere il filtro lanugine tirandolo verso l'alto e aprendo il filtro lanugine.

- Pulire lanugine, fibre e cotone impigliati a mano con un panno morbido.
- Pulire il filtro lanugine e ricollocarlo nell'alloggiamento.

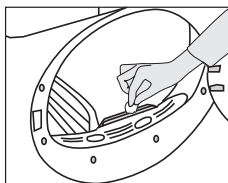


Si può formare uno strato sui pori del filtro che può causare ostruzione del filtro dopo aver usato per un po' di tempo l'asciugatrice. Lavare il filtro lanugine con acqua calda per rimuovere lo strato formatosi sulla superficie del filtro lanugine. Asciugare completamente il filtro prima di installarlo nuovamente.

- Pulire tutta la superficie interna della porta di carico e della guarnizione della porta di carico con un panno morbido umido.



6.2 Pulizia del sensore



Nell'asciugatrice ci sono dei sensori di umidità che rilevano se il bucato è asciutto o meno.
Per pulire i sensori:

- Aprire la porta di carico dell'asciugatrice.
- Lasciar raffreddare la macchina se è ancora calda a causa del processo di asciugatura.
- Pulire le superfici in metallo del sensore con un panno morbido, inumidito con aceto, quindi asciugare il tutto.



NOTA

- Pulire le superfici in metallo dei sensori 4 volte all'anno.
- Non usare strumenti in metallo in fase di pulizia delle superfici metalliche dei sensori.



AVVERTENZA !

- Non usare mai solventi, agenti detergenti o sostanze simili per la pulizia, dato che sussiste un rischio di incendio ed esplosione!

6.3 Scarico del serbatoio dell'acqua

Scaricare il serbatoio dell'acqua dopo ogni ciclo di asciugatura.



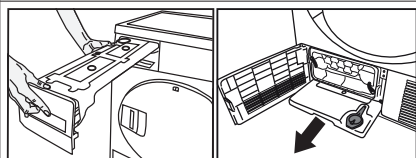
AVVERTENZA !

- L'acqua condensata non è potabile!.
- Non togliere mai il serbatoio dell'acqua quando il programma è in funzione!

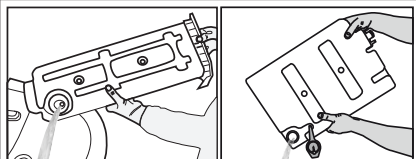
Qualora si dimentichi di scaricare il serbatoio dell'acqua, la macchina si bloccherà durante i cicli di asciugatura successivi quando il serbatoio è pieno e il simbolo di avvertenza Serbatoio Acqua lampeggia. Qualora ciò avvenga, scaricare il serbatoio dell'acqua e premere il pulsante Start / Pause per riprendere il ciclo di asciugatura.

Per scaricare il serbatoio dell'acqua:

1. Togliere il serbatoio dell'acqua nel cassetto o nel contenitore facendo attenzione.



2. Scaricare l'acqua nel serbatoio.



- Qualora vi sia un accumulo di lanugine nell'imbuto del serbatoio dell'acqua, pulirlo sotto acqua corrente.
- Collocare il serbatoio dell'acqua nel suo alloggiamento.

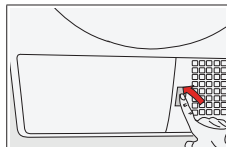


NOTA

- Se lo scarico diretto dell'acqua viene utilizzato, non serve svuotare il serbatoio dell'acqua.

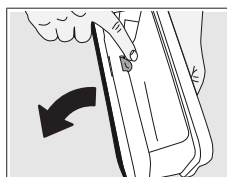
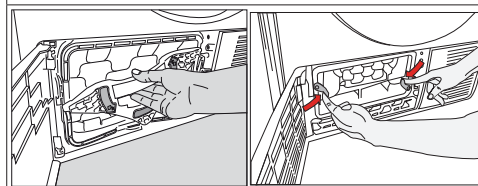
6.4 Pulizia del cassetto filtro

La lanugine e le fibre che non sono state catturate dal filtro lanugine vengono bloccate nel cassetto filtro dietro alla piastra calcio. Pulire il filtro periodicamente quando c'è una raccolta di aria visibile o quando si accende il simbolo, se c'è un simbolo di avvertenza pulizia cassetto filtro disponibile. C'è un filtro a un passaggio. Questo filtro a un passaggio è in spugna. Per pulire il cassetto filtro:

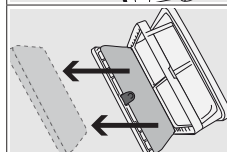


- Premere il pulsante piastra calcio per aprire la piastra calcio.

- Aprire il cappuccio cassetto filtro ruotando il cappuccio ed tirando fino ad estrarlo.



- Aprire il cassetto filtro premendo il pulsante rosso.



- Estrarre la spugna cassetto filtro.

- Pulire la lanugine sulla spugna filtro lavandola a mano. Togliere l'umidità strizzando la spugna a mano dopo averla lavata.
- Pulire la lanugine e le palline di cotone a mano o con un panno umido.

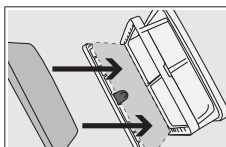


Qualora si veda uno strato sul filtro che può bloccare il filtro, togliere lo strato lavando con acqua, quindi pulire. Asciugare il panno filtro in modo adeguato prima di sostituire il cassetto del filtro.



NOTA

- Non ci potrebbe essere un panno nel cassetto del filtro della propria asciugatrice, a seconda del modello.

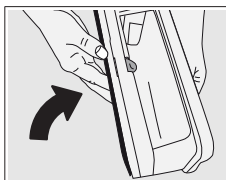


- Riposizionare la spugna in posizione.



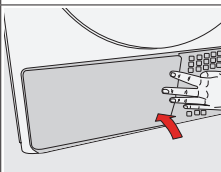
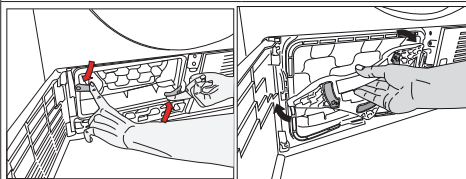
NOTA

- Ricollocare con attenzione la spugna nel telaio del cassetto filtro indicato dalle frecce per evitare di strizzare eccessivamente la spugna quando il cassetto filtro viene chiuso.



- Pulire il cassetto filtro come per bloccare il pulsante rosso.

- Sostituire il cassetto del filtro e serrare il cappuccio ruotando il blocco cassetto filtro ruotandolo nella direzione della freccia.



- Chiudere il coperchio della piastra calcio.



AVVERTENZA !

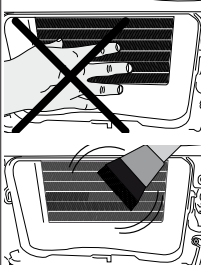
- Eseguire l'asciugatura senza la spugna del cassetto filtro danneggerà l'apparecchiatura!



NOTA

- Un filtro lanugine e un cassetto filtro sporchi causeranno periodi di asciugatura più lunghi e consumi energetici maggiori.

6.5 Pulizia dell'evaporatore



- Pulire la lanugine accumulata sulle alette dell'evaporatore che si trovano dietro al cassetto filtro servendosi di un aspirapolvere.



AVVERTENZA !


- Sarà inoltre possibile eseguire la pulizia a mano, a condizione che vengano indossati guanti protettivi. Non cercare di pulire a mani nude. Le alette dell'evaporatore possono danneggiare le mani.

7 Guida alla risoluzione dei problemi

L'operazione di asciugatura richiede troppo tempo.
I pori di filtri delle fibre potrebbero essere ostruiti. >>> Lavare il filtro con acqua tiepida. Il cassetto del filtro potrebbe essere ostruito. >>> Pulire la spugna e il panno del filtro (ove presente) nel cassetto del filtro. (per i prodotti dotati di pompa di calore) Il condensatore potrebbe essere ostruito. >>> Lavare il condensatore (per i prodotti dotati di condensatore) Le griglie di ventilazione davanti alla macchina potrebbero essere chiuse. >>> Togliere eventuali oggetti sulla parte anteriore della griglia di ventilazione che bloccano l'aria. La ventilazione potrebbe non essere adeguata perché l'area in cui è installata la macchina è troppo piccola. >>> Aprire la porta o le finestre per evitare che la temperatura dell'acqua raggiunga livelli molto elevati. Si potrebbe essere accumulato uno strato di calcare sul sensore dell'umidità. >>> Pulire il sensore dell'umidità. Potrebbe essere stato caricato troppo bucato. >>> Non sovraccaricare eccessivamente l'asciugatrice. Il bucato potrebbe non essere stato centrifugato in modo adeguato. >>> Eseguire una centrifuga a velocità più elevata sulla lavatrice.
Gli indumenti sono ancora umidi dopo l'operazione di asciugatura.
Potrebbe essere stato usato un programma non adatto al tipo di bucato.>>> Controllare le etichette di manutenzione sugli indumenti e selezionare un programma idoneo al tipo di bucato o usare i programmi a tempo come extra. I pori di filtri delle fibre potrebbero essere ostruiti. >>> Lavare il filtro con acqua tiepida. Il condensatore potrebbe essere ostruito. >>> Lavare il condensatore. (per i prodotti dotati di condensatore) Il cassetto del filtro potrebbe essere ostruito. >>> Pulire la spugna e il panno del filtro (ove presente) nel cassetto del filtro. (Per i prodotti dotati di pompa di calore) Potrebbe essere stato caricato troppo bucato. >>> Non sovraccaricare eccessivamente l'asciugatrice. Il bucato potrebbe non essere stato centrifugato in modo adeguato. >>> Eseguire una centrifuga a velocità più elevata sulla lavatrice.


L'asciugatrice non si accende oppure non è possibile avviare il programma. L'asciugatrice non funziona dopo essere stata configurata.
L'alimentazione potrebbe essere scollegata. >>> Verificare che il cavo di alimentazione sia collegato. La porta di carico potrebbe essere aperta. >>> Controllare che l'oblò di carico sia chiuso saldamente. Potrebbe non essere impostato un programma oppure il pulsante Start/Stand-by potrebbe non essere stato premuto. >>> Verificare che il programma sia impostato e non si trovi in posizione Stand-by. Il blocco bambini potrebbe essere attivato. >>> Disattivare il blocco bambini.
Il programma si è interrotto prematuramente senza un motivo.
L'oblò di caricamento potrebbe non essere chiuso completamente. >>> Controllare che l'oblò di carico sia chiuso saldamente. Ci potrebbe essere un'interruzione dell'alimentazione. >>> Premere il pulsante Start / Stand-by per avviare il programma. Il serbatoio dell'acqua potrebbe essere pieno. >>> Svuotare del serbatoio dell'acqua.
Gli indumenti si sono sguaiati, induriti o rovinati.
Potrebbe essere stato usato un programma non adatto al tipo di bucato. >>> Controllare le etichette di manutenzione sugli indumenti e selezionare un programma adatto agli indumenti stessi.
L'illuminazione all'interno dell'asciugatrice non si accende. (Per i modelli dotati di lampada)
L'asciugatrice potrebbe non essere stata accesa col programma On/Off oppure un programma potrebbe non essere selezionato per le macchine senza il pulsante On/Off. >>> Accertarsi che l'asciugatrice sia accesa. La lampada potrebbe non funzionare correttamente. >>> Contattare il Servizio Autorizzato per procedere alla sostituzione della lampada.
Il LED di avvertenza pulizia filtro è acceso/lampeggia.
Il filtro fibra potrebbe non essere pulito. >>> Pulire il filtro. L'alloggiamento del filtro potrebbe essere ostruito dalla presenza di lanugine. >>> Pulire l'alloggiamento del filtro. Si potrebbe essere accumulato uno strato di lanugine che vanno ad ostruire i pori del filtro anti-lanugine. >>> Lavare il filtro con acqua tiepida. Il condensatore potrebbe essere ostruito. >>> Lavare il condensatore.

Gocciola acqua dall'oblò di caricamento.
Le fibre si potrebbero essere accumulate sui lati interni dell'oblò di caricamento e sulla guarnizione dell'oblò di carico. >>> Pulire le superfici interne della porta di carico e le superfici dell'oblò di carico.
L'oblò di carico si apre da solo.
L'oblò di caricamento potrebbe non essere chiuso completamente. >>> Spingere l'oblò di carico fino a che non si sente un suono di chiusura.
Il simbolo del serbatoio dell'acqua /LED è acceso/lampeggia.
Il serbatoio dell'acqua potrebbe essere pieno. >>> Svuotare del serbatoio dell'acqua. Il tubo di carico dell'acqua potrebbe essere caduto. >>> Se il prodotto è collegato direttamente allo scarico dell'acqua di scarico, controllare il tubo flessibile di scarico dell'acqua.
Il simbolo vapore sta lampeggiando (per i prodotti dotati della funzione vapore)
Il serbatoio del vapore potrebbe essere vuoto => Riempire il serbatoio del vapore con acqua distillata o condensata.
Il programma vapore non si avvia (per i prodotti dotati della funzione vapore)
Il serbatoio del vapore potrebbe essere vuoto, l'icona di avvertenza del serbatoio vapore potrebbe comparire a video => Riempire il serbatoio del vapore fino a che l'icona vapore non scompare.
Col programma di rimozione pieghe non si tolgono le pieghe. (per i prodotti dotati della funzione vapore)
Ci potrebbe essere troppo bucato all'interno => Mettere il quantitativo di bucato indicato. Il tempo di applicazione vapore può essere selezionato nel livello basso => Scegliere un programma con un elevato quantitativo di vapore. Al completamento del programma il bucato potrebbe essere rimasto nell'apparecchiatura a lungo => Estrarre il bucato subito dopo il termine del programma, e appenderlo.
L'odore del bucato non è diminuito col programma di rimozione cattivi odori. (Per i prodotti dotati del programma di rimozione cattivi odori).
Ci potrebbe essere troppo bucato all'interno => Mettere il quantitativo di bucato indicato. Il tempo di applicazione vapore può essere selezionato nel livello basso => Scegliere un programma con un elevato quantitativo di vapore.



AVVERTENZA !

- Qualora il problema persista dopo aver seguito le istruzioni contenute in questa selezione, contattare il proprio fornitore oppure un Servizio Autorizzato. Non cercare mai riparare da soli il prodotto.



NOTA

- Qualora si riscontrasse un problema in una parte dell'apparecchiatura, sarà possibile chiedere un prodotto sostitutivo contattando l'assistenza autorizzata col numero di modello dell'apparecchiatura.
- L'uso dell'apparecchiatura con componenti non originali potrebbe causare anomalie di funzionamento dell'apparecchiatura.
- Il produttore e il distributore non sono responsabili delle anomalie di funzionamento derivanti dall'uso di componenti non autentiche.

SCHEDA PRODOTTO

Conforme al Regolamento delegato della commissione (UE) N. 392/2012

Nome fornitore o marchio commerciale		Beko
Nome modello		DPY 8506 GXB1
Capacità nominale (kg)		8
Tipo di asciugatrice a tamburo	Ventilato ad aria	-
	Condensatore	•
Classe di efficienza energetica ⁽¹⁾		A+++
Consumo energetico annuale (kWh) ⁽²⁾		176
Tipo di controllo	Automatico	•
	Non-automatico	-
Consumo energetico del programma cotone standard a pieno carico (kWh)		1,42
Consumo energetico del programma cotone standard a carico parziale (kWh)		0,81
Consumo energetico della modalità off per il programma cotone standard a pieno carico, P ₀ (W)		0,5
Consumo energetico della modalità left-on per il programma cotone standard a pieno carico, P ₁ (W)		1,0
Durata della modalità left-on (min)		30
Programma cotone standard ⁽³⁾		
Durata del programma per il programma cotone standard a pieno carico, T _{asc.} (min)		174
Durata del programma per il programma cotone standard a carico parziale, T _{asc.1/2} (min)		108
Durata prevista del programma per il programma cotone standard a carico pieno e parziale (T ₁)		136
Classe di efficienza condensa ⁽⁴⁾		A
Efficienza condensa media del programma cotone standard a carico parziale, C _{asc.}		91%
Efficienza condensa media del programma cotone standard a carico parziale, C _{asc.1/2}		91%
Efficienza condensa prevista del programma cotone standard a carico pieno e parziale, C ₁		91%
Livello potenza rumore per il programma cotone standard a pieno carico ⁽⁵⁾		64
Incassata		-

• : Sì - : No

(1) Scala da A+++ (più efficiente) a D (meno efficiente)

(2) Consumo energetico basato su 160 cicli di asciugatura del programma cotone standard a carico pieno e parziale e il consumo nelle modalità a bassa potenza. Il consumo energetico reale per ciclo dipende dal modo di utilizzo dell'apparecchio.

(3) Il programma per l'asciugatura armadio dei capi in cotone utilizzato a carico pieno e parziale è il programma di asciugatura standard a cui fanno riferimento l'etichetta e la scheda dati, cioè questo programma è adatto per asciugare il normale bucato in cotone ed è quello più efficiente in termini di consumo energetico per il cotone.

(4) Scala da G (meno efficiente) a A (più efficiente)

(5) Valore medio previsto — L_{WA} espresso in dB(A) re 1 pW

Please read this user manual first!

Dear Customer,
Thank you for preferring a Beko product. We hope that your product which has been manufactured with high quality and technology will give you the best results. We advise you to read through this manual and the other accompanying documentation carefully before using your product and keep it for future reference. If you transfer the product to someone else, give its manual as well. Pay attention to all details and warnings specified in the user manual and follow the instructions given therein.
Use this user manual for the model indicated on the cover page.



- Read the instructions.

Explanation of symbols

Throughout this user manual the following symbols are used:



DANGER!

- Warning against electric shock.



DANGER!

- Warning against fire hazard.



WARNING!

- Warning for hazardous situations with regard to life and property.



WARNING!

- Warning against hot surfaces.



WARNING!

- Warning against scalding hazard.



NOTE

- Important information or useful hints about usage.



Packaging materials of the product are manufactured from recyclable materials in accordance with our National Environment Regulations.

Do not dispose of the packaging wastes with the domestic waste or other wastes, discard them to the dedicated collection points designated by the local authorities.



This product was manufactured using the latest technology in environmentally friendly conditions.

1 Important instructions for safety and environment



NOTE

- This section contains safety instructions that will help protect from risk of personal injury or property damage. Failure to follow these instructions shall void any warranty.

1.1 General safety



WARNING!

This appliance can be used by children aged from 8 years and above and persons with reduced physical, sensory or mental capabilities or lack of experience and knowledge if they have been given supervision or instruction concerning use of the appliance in a safe way and understand the hazards involved. Children shall not play with the appliance. Cleaning and user maintenance shall not be made by children without supervision.

Children of less than 3 years should be kept away unless continuously supervised.

- Adjustable feet should not be removed. The gap between the dryer and the floor should not be reduced with materials such as carpet, wood and tape. This will cause problems with the dryer.



WARNING!

Always have the installation and repairing procedures carried out by the Authorized Service. Manufacturer shall not be held liable for damages that may arise from procedures carried out by unauthorized persons.

- Never wash the dryer by spraying or pouring water onto it! There is the risk of electric shock!

For the products with a steam function:



WARNING!

- Use only distilled water or water condensed in the water tank of the machine in steam programs. Do not use mains water or additives. When using condensed water in the water tank, it should be filtered and cleared of fibres.
- Do not open the door when steam programs are running. Hot water may be expelled.
- Before putting laundry in a steam program, stains on it should be removed.
- You may only put laundry that is not dirty or stained but permeated with unpleasant odour in steam (odour removal) program.
- Do not use any dry cleaning sets or additional materials in a steam program or in any program.

1.1.1 Electrical safety



DANGER!

- Electrical safety instructions should be followed while electrical connection is made during the installation.
- Connect the dryer to a grounded outlet protected by a fuse at the value specified on the type label. Have the grounding installation performed by a qualified electrician. Our company shall not be liable for any damages that will arise when the dryer is used without grounding in accordance with the local regulations.
- The voltage and allowed fuse protection is stated on the type label plate.
- The voltage specified on the type label must be equal to your mains voltage.
- Unplug the dryer when it is not in use.
- Unplug the dryer from the mains during installation, maintenance, cleaning and repair works.
- Do not touch the plug with wet hands! Never unplug by pulling on the cable, always pull out by grabbing the plug.



WARNING!

- The appliance must not be supplied through an external switching device, such as a timer, or connected to a circuit that is regularly switched on and off by utility.



DANGER!

- Do not use extension cords, multi-plugs or adaptors to connect the dryer to power supply in order to decrease the risk of fire and electric shock.
- Power cable plug must be easily accessible after installation.
- Damaged mains cable should be changed notifying the Authorized Service.
- If the dryer is faulty, it must not be operated unless it is repaired by an authorized service agent! There is the risk of electric shock!

1.1.2 Product safety



DANGER!

- Superheating of the clothes inside of the dryer can occur if you cancel the programme or in the event of a power failure whilst the dryer is running, this concentration of heat can cause self-combustion and fire so always activate the ventilation programme to cool down or quickly remove all laundry from the dryer in order to hang them up and dissipate the heat.



WARNING!

- Ensure that the air inlet of the dryer is open and it is well-ventilated.
- Product contains R290 refrigerant.
- R290 is an environment-friendly, but flammable refrigerant.
- Keep the product away from potential heat sources that may cause it to ignite.



DANGER!

Points to be taken into consideration for fire hazard:

Below specified laundry or items must not be dried in the dryer considering fire hazard.

- Unwashed laundry items
- Items soiled with oil, acetone, alcohol, fuel oil, kerosene, stain removers, turpentine, paraffin, paraffin removers, petrol, wax or wax removers must be washed in hot water with plenty of detergent before being dried in the dryer.

For this reason especially the items containing the above specified stains must be washed very well, to do this use adequate detergent and choose a high washing temperature.

Below specified laundry or items must not be dried in the dryer due to the fire hazard:

- Garments or pillows bolstered with rubber foam (latex foam), shower bonnets, water resistant textiles, materials with rubber reinforcement and rubber foam pads.

Clothing cleaned with industrial chemicals.

Items such as lighter, match, coins, metal parts, needle etc. may damage the drum set or may lead to functional problems. Therefore check all the laundry that you will load into your dryer.



WARNING!

Never stop your dryer before the programme completes. If you must do this, remove all laundry quickly and lay them out to dissipate the heat.



DANGER!

- Clothes that are washed inadequately may ignite on their own and even may ignite after drying ends.
- You must provide enough ventilation in order to prevent gases exiting from devices operating with other types of fuels including the naked flame from accumulating in the room due to the back fire effect.



WARNING!

- Underwear that contains metal reinforcements should not be dried in the dryer. Dryer may be damaged if metal reinforcements come loose and break off during drying.



NOTE

- Use softeners and similar products in accordance with the instructions of their manufacturers.

Always clean the lint filter before or after each loading. Never operate the dryer without the lint filter installed.



WARNING!

- Never attempt to repair the dryer by yourself. Do not perform any repair or replacement procedures on the product even if you know or have the ability to perform the required procedure unless it is clearly suggested in the operating instructions or the published service manual. Otherwise, you will be putting your life and others' lives in danger.
- There must not be a lockable, sliding or hinged door that may block the opening of the loading door in the place where your dryer is to be installed.
- Install your dryer at places suitable for home use. (Bathroom, closed balcony, garage etc.)
- Make sure that pets do not enter the dryer. Check the inside of the dryer before operating it.
- Do not lean on the loading door of your dryer when it is open, otherwise it may fall over.
- The lint must not be allowed to accumulate around the tumble dryer
- The tumble dryer is not to be used if industrial chemicals have been used for cleaning.
- Fabric softeners, or similar products, should be used as specified by the fabric softener instructions.
- Exhaust air must not be discharged into a flue which is used for exhausting fumes from appliances burning gas or other fuels.

1.2 Mounting over a washing machine

- A fixing device should be used between the two machines when installing the dryer above a washing machine. The fitting device must be installed by the authorized service agent.
- Total weight of the washing machine and the dryer -with full load- when they are placed on top of each other reaches to approx. 180 kilograms. Place the products on a solid floor that has sufficient load carrying capacity!



WARNING!

- Washing machine cannot be placed on the dryer. Pay attention to the above warnings during the installation on your washing machine.

Installation Table for Washing Machine and Dryer

Dryer Depth	Washing Machine Depth			
	62 cm	60 cm	54 cm	50 cm
54 cm	Can be installed			Cannot be installed
60 cm	Can be installed		Cannot be installed	

1.3 Intended use

- Dryer has been designed for domestic use. It is not suitable for commercial use and it must not be used out of its intended use.
- Use the dryer only for drying laundry that are marked accordingly.
- The manufacturer waives any responsibility arisen from incorrect usage or transportation.
- The service life of the dryer that you purchased is 10 years. During this period, original spare parts will be available to operate the dryer properly.

1.4 Child safety

- Packaging materials are dangerous for the children. Keep packaging materials away from children.
- Electrical products are dangerous for the children. Keep children away from the product when it is operating. Do not let them tamper with the dryer. Use the child-proof lock in order to prevent the children to tamper with the dryer.


	NOTE
Child-proof lock is on the control panel. (See Child lock)	


- Keep loading door closed even when the dryer is not in use.

1.5 Compliance with the WEEE regulation and disposing of the waste product



This product complies with EU WEEE Directive (2012/19/EU). This product bears a classification symbol for waste electrical and electronic equipment (WEEE).

 This product has been manufactured with high quality parts and materials which can be reused and are suitable for recycling. Do not dispose of the waste product with normal domestic and other wastes at the end of its service life. Take it to the collection center for the recycling of electrical and electronic equipment. Please consult your local authorities to learn about these collection centers.

	DANGER!
<ul style="list-style-type: none"> • R290 is an flammable refrigerant. Thus, ensure that the system and the pipes are not harmed during operation and handling. • Keep the product away from potential heat sources that may cause it to ignite in case of damage. • Do not dispose of the product by putting it in fire. 	

1.6 Compliance with RoHS Directive:
The product you have purchased complies with EU RoHS Directive (2011/65/EU). It does not contain harmful and prohibited materials specified in the Directive.

1.7 Package information

Packaging materials of the product are manufactured from recyclable materials in accordance with our National Environment Regulations. Do not dispose of the packaging materials together with the domestic or other wastes. Take them to the packaging material collection points designated by the local authorities.

1.8 Technical Specifications

EN


Height (Min. / Max.)	84,6 cm / 86,6 cm*
Width	59,7 cm
Depth	65,4 cm
Capacity (max.)	8 kg**
Net weight (± 4 kg)	51 kg
Voltage	See type label***
Rated power input	
Model code	

* Min. height: Height with adjustable feet are closed.

Max. height: Height with adjustable feet are opened maximum.

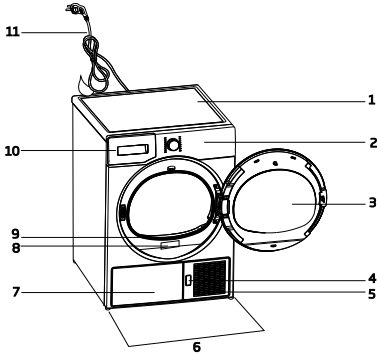
** Dry laundry weight before washing.

*** Type label is located behind the loading door.

	NOTE
<ul style="list-style-type: none"> • Technical specifications of the dryer are subject to specification without notice to improve the quality of the product. • Figures in this manual are schematic and may not match the product exactly. • Values stated on markers on the dryer or in the other published documentation accompanying with the dryer are obtained in laboratory in accordance with the relevant standards. Depending on operational and environmental conditions of the dryer, these values may vary. 	

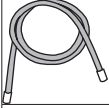

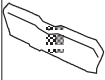



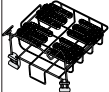

2 Your Dryer

2.1 Overview



1. Top panel
2. Control panel
3. Loading door
4. Kick plate opening button
5. Ventilation grids
6. Adjustable legs
7. In models where the tank is placed below, the water tank is inside the toe board
8. Type label
9. Lint filter
10. Water tank drawer (in models where the tank is placed above)
11. Power cord

2.2 Package Contents

	1. Water drain hose *		5. Drying basket user manual*
	2. Filter drawer spare sponge*		6. Water Filling Container*
	3. User Manual		7. Pure Water*
	4. Drying basket*		8. Fragrance Capsules Group*

*It can be supplied with your machine depending on its model.

3 Installation

Before the calling the nearest Authorized Service for the installation of the dryer, ensure that electrical installation and water drain is appropriate referring to the user's manual. If they are not suitable, contact a qualified electrician and technician to make necessary arrangements.



NOTE

- Preparation of the dryer's location as well as the electrical and waste water installations is under customer's responsibility.



WARNING!


- Prior to installation, visually check if the dryer has any defects on it. If the drier is damaged, do not have it installed. Damaged products cause risks for your safety.
- Let your dryer wait for 12 hours before starting to use it.

3.1 Appropriate installation location


Install the dryer on a stable and level surface. Dryer is heavy. Do not move it by yourself.

- Operate your dryer in a well ventilated, dust-free environment.
- The gap between the dryer and the surface should not be reduced by the materials such as carpet, wood and tape.
- Do not cover the ventilation grills of the dryer.
- There must not be a lockable, sliding or hinged door that may block the opening of the loading door in the place where your dryer is to be installed.
- Once the dryer is installed, it should stay at the same place where its connections have been made. When installing the dryer, make sure that its rear wall does not touch anywhere (tap, socket, etc.).
- Place the dryer at least 1 cm away from the edges of other furniture.


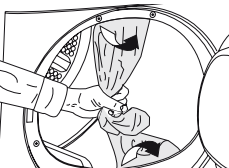
- Your dryer can be operated at temperatures between +5°C and +35°C. If the operating conditions fall outside of this range, operation of the dryer will be adversely affected and it can get damaged.
- The rear surface of the tumble dryer shall be placed against a wall.

	DANGER!
Do not place the dryer on the power cable.	

*** Ignore following warning if your product's system does not contains R290.**

	DANGER!
<ul style="list-style-type: none"> Dryer contains R290 refrigerant.* R290 is an environment-friendly, but flammable refrigerant.* Ensure that the air inlet of the dryer is open and it is well-ventilated.* Keep potential flame sources away from the dryer.* 	

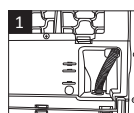
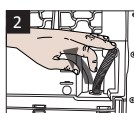
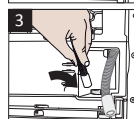
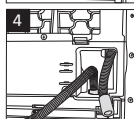
3.2 Removing the transportation safety assembly


	WARNING!
	<ul style="list-style-type: none"> Remove the transportation safety assembly before using the dryer for the first time. If the door swing side of your appliance can be modified, see the reversible door mounting instructions.

3.3 Connecting to the drain

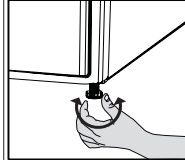
You can directly drain accumulated water through the water drain hose supplied with the product instead of periodically draining the water collected in the water tank.

Connecting the water drain hose

		<p>1-2 Pull hose at the behind of the dryer by hand in order to disconnect it from where it is connected. Do not use any tools to remove the hose.</p>
		
<p>3 Connect one end of the drain hose supplied with the dryer to the connection point from where you removed the hose of the product in previous step.</p> <p>4 Connect the other end of the drain hose directly to the wastewater drain or to the washbasin.</p>		

	NOTE
<ul style="list-style-type: none"> Water drain hose should be attached to a height of maximum 80 cm. Make sure that the water drain hose is not stepped on and it is not folded between the drain and the machine. If there is an accessories pack supplied with your product, please see the detailed description. 	

3.4 Adjusting the feet

	<ul style="list-style-type: none"> Turn the feet to left or right until the dryer stands level and firmly.
---	---

3.5 Transportation of the dryer

Drain all water that has remained in the dryer. If direct water drain connection is made, then remove the hose connections.



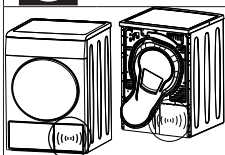
WARNING!

- We recommend carrying the dryer in upright position. If it is not possible to carry the machine in the upright position, we recommend carrying it by tilting towards the right side when looked from the front.

3.6 Warnings about sounds



NOTE



- It is normal to hear a metallic noise from the compressor sometimes during operation.

- Water collected during operation is pumped to water tank. It is normal to hear pumping noise during this process.

3.7 Changing the illumination lamp

In case an illumination lamp is used in your laundry dryer. To change the Bulb/LED used for illumination of your tumble dryer, call your Authorized Service. The lamp(s) used in this appliance is not suitable for household room illumination. The intended purpose of this lamp is to assist the user to place laundry in the tumble dryer in a comfortable way. The lamps used in this appliance have to withstand extreme physical conditions such as vibrations and temperatures above 50 °C

4 Preparation

4.1 Laundry suitable for drying in the dryer

Always obey the instructions given on the garment tags. Dry only the laundry having a label stating that they are suitable for drying in a dryer and make sure that you select the appropriate programme.

Do not dry with dryer	At high temperature	At medium temperature	At low temperature

4.2 Laundry not suitable for drying in the dryer

	NOTE
<ul style="list-style-type: none"> Delicate embroidered fabrics, woollen, silk garments, delicate and valuable fabrics, airtight items and tulle curtains are not suitable for machine drying. 	

4.3 Preparing laundry for drying

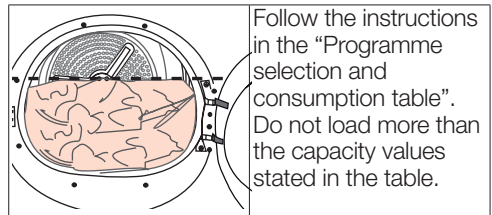
- Laundry may be tangled with each other after washing. Separate the laundry items before placing them into the dryer.
- Dry garments having metal accessories such as zippers, inside out.
- Fasten the zippers, hooks and buckles and button sheets.

4.4 Things to be done for energy saving

- Spin your laundry at the highest speed possible when washing them. Thus, the drying time is shortened and energy consumption is reduced.
- Sort out the laundry depending on their type and thickness. Dry the same type of laundry together. For example thin kitchen towels and tableclothes dries earlier than thick bathroom towels.
- Follow the instructions in the user manual for programme selection.
- Do not open the loading door of the machine during drying unless necessary. If you must open the loading door, do not keep it open for a long time.

- Do not add wet laundry while the dryer is in operation
- For models with a condenser unit: clean the condenser once in a month or after every 30 operations regularly. .
- Clean the filter periodically. Read the Maintenance and cleaning of filters for detailed information.
- For models with flue unit: comply with the flue connection instructions and clean the flue.
- During the drying process, air the room well where your tumble dryer is operating.

4.5 Correct load capacity



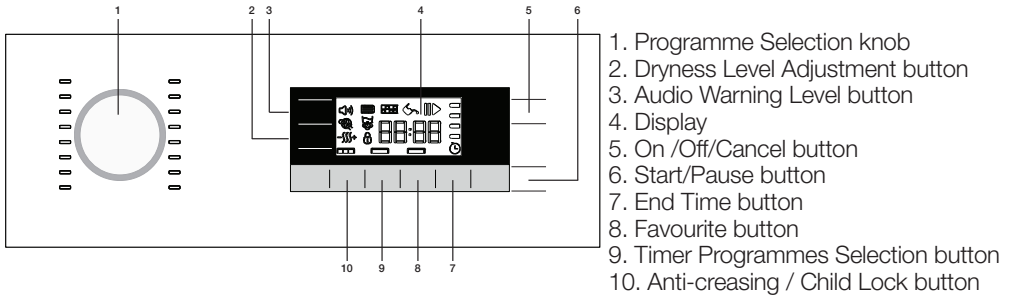
Following weights are given as examples.

Laundry	Approximate weights (g)*	Laundry	Approximate weights (g)*
Cotton quilt covers (double)	1500	Blouses	150
Cotton quilt covers (single)	1000	Cotton shirts	300
Bed sheets (double)	500	Shirts	250
Bed sheets (single)	350	Cotton dresses	500
Large tablecloths	700	Dresses	350
Small tablecloths	250	Jeans	700
Tea napkins	100	Handkerchiefs (10 pieces)	100
Bath towels	700	T-Shirts	125
Hand towels	350		

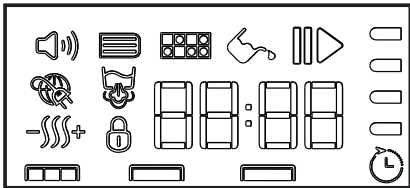
*Dry laundry weight before washing.

5 Operating the product

5.1 Control panel



5.2 Display symbols



- Audio warning symbol
 - Filter drawer cleaning warning symbol
 - Filter cleaning warning symbol
 - Water tank warning symbol
 - Start / Pause symbol
 - Smart grid symbol
 - Steam tank warning symbol
 - Steam programme symbol
 - Dryness level
 - Child lock warning symbol
 - End time symbol
 - Remaining time indicator*
 - Programme progress bar
- *Time that appears on display indicates the remaining time until the end of the programme and changes according to the dampness level of the laundry and model of the dryer.

NOTE

- Pressing the On/Off/Cancel button does not mean that the programme has started. Press Start / Pause button to start the programme.

5.4 Programme selection


- Decide the appropriate programme from the table below which includes drying levels.
- Select the desired programme with the **Programme Selection knob**.

5.3 Preparing the machine

- Plug in your machine.
- Place the laundry in the machine.
- Press the **On/Off/Cancel** button for 1 second (long).
- When your machine is operated for the first time, it starts with the declaration programme (wardrobe dryness for cottons.)

5.5 Programme selection and consumption table

EN				
Programmes	Programme Description	Capacity (kg)	Spin speed in washing machine (rpm)	Drying Time (minutes)
Cottons Iron Dry	You may dry your cotton laundry to be ironed in this program to have them slightly damp for ease of ironing. (Shirt, T-shirt, tablecloth, etc.)	8	1000	139
Cottons Cupboard Dry	You may dry all your cotton laundry in this program. (T-shirt, pants, pyjamas, baby clothes, underwear, linen, etc.) You can put your laundry in the wardrobe without ironing.	8	1000	174
Cottons Cupboard Dry Plus	You may use this program for extra dryness in thick laundry such as pants, tracksuit. You can put your laundry in the wardrobe without ironing.	8	1000	179
Cottons Extra Dry	You may dry your thick cotton laundry in this program such as towels, bathrobe, etc. You can put your laundry in the wardrobe without ironing.	8	1000	184
Synthetics Iron Dry	You may dry your synthetic laundry to be ironed in this program to have them slightly damp for ease of ironing. (Shirt, T-shirt, tablecloth, etc.)	4	800	59
Synthetics Cupboard Dry	You may dry all your synthetic laundry in this program. (Shirt, T-shirt, underwear, tablecloth, etc.) You can put your laundry in the wardrobe without ironing.	4	800	75
Delicates	You may dry your delicate laundry or laundry with hand wash symbol (silk blouses, thin underwear, etc.) at low temperature in this program.	2	600	50
Freshen up	It just provides airing for 10 minutes without any hot air. You can air the cotton and linen laundry that are kept closed for a long time, and eliminate the odour in them.	-	-	10
Time Programmes	You may select from time programs between 30 and 45 minutes to achieve the desired drying level at low temperature. In this program, tumble drier's operation lasts for the set time independently from the dryness of laundry.	-	-	-
Night (silent)	In this programme the level of noise emitted to the environment will be the lowest. Volume level will be fifty percent lower with respect to the 'wardrobe dry for cottons' programme.	8	1000	240
Wool protect	Use this programme to dry woolen garments such as jumpers that are washed according to the instructions. It is recommended that garments would be removed at the end of the programme.	1,5	600	146
Babyprotect	Program used for baby clothing with can be dried approval on the label.	3	1000	95
Express	You can use this program to dry your cotton laundry that you have spun at high speeds in your washing machine.	1	1200	49

Daily	You can dry both cotton and synthetic laundry with this programme. Sports and fitness clothes may be dried with this program.	4	1000	100
Jeans	You may dry denim pants, skirts, shirts or jackets in this program.	4	1200	117
Energy consumption values				
Programmes	Capacity (kg)	Spin speed in washing machine (rpm)	Approximate amount of remaining humidity	Energy consumption value kWh
Cottons cupboard dry*	8	1000	60%	1,42
Cottons Iron dry	8	1000	60%	1,05
Synthetics cupboard dry	4	800	40%	0,51
	*Cotton cupboard dry programme" used at full and partial load is the standard drying programme to which the information in the label and the fiche relates, that this programme is suitable for drying normal wet cotton laundry and that it is the most efficient programme in terms of energy consumption for cotton.			



APPAREL CARE

The wool drying cycle of this machine has been approved by The Woolmark Company for the drying of machine washable wool products provided that the products are washed and dried according to the instructions on the garment label and those issued by the manufacturer of this machine. M1656.



NOTE

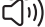
- For further programme details, see „Programme selection and consumption table“.
- Additional programs may differ according to the features of your machine.
- To obtain better results from your dryer, your laundry must be washed at suitable programmes and spun at the recommended spin speeds in the washing machine.
- There may be a little moisture on the shirts at the end of the programme. We recommend you not to leave the shirts in the dryer.
- It is recommended to use a cloth bag to avoid certain delicate garments and laundry from getting creased or damaged. Take your laundry immediately out of the dryer and hang them after the programme ends in order to prevent them being creased

* : Energy Label standard program (EN 61121:2012)

All values given in the table have been fixed according to EN 61121:2012 Standard. These values may deviate from the values in the table according to the laundry type, laundry spin speed, environmental conditions and voltage fluctuations.

5.6 Auxiliary functions

Audio Warning

 The machine will give an audio warning when the programme comes to an end. Use the **Audio Warning Level** button to adjust the sound level.



NOTE

- You can change the sound level either before the programme starts or while the programme is in progress.

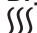


Volume level low



Volume level high

Dryness level adjustment selection


 **Dryness level adjustment** button is used to adjust the required dryness level. Programme duration can change depending on the selection.



NOTE

- You can activate this function only before the programme has started.

Anti-creasing

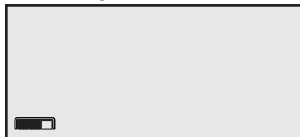
 Anti-creasing programme duration may be changed with the **Anti-creasing** selection button. You can use Anti-creasing function to prevent laundry from creasing if you will not take the laundry out after the program has come to an end. This programme rotates the laundry in every 240 second for selected time to prevent creasing. Following images identify the level changes.



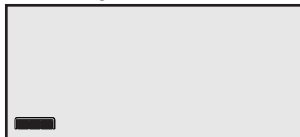
Anti-creasing 0 minute



Anti-creasing 30 minute



Anti-creasing 60 minute



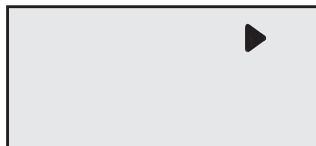
Anti-creasing 120 minute



End time

With the End Time function, the end time of the programme may be delayed up to 24 hours. The time on the display is the total of normal drying time and end time.

- Open the loading door and put the laundry in.
- Select the drying program.



Press End Time button to set the desired time delay.

- Press Start/Pause button. Time Delaying starts countdown and the time delaying symbol lights up on the display. The “:” in the middle of the displayed delay time will flash.
- Additional laundry may be loaded / taken out during the End Time period. At the end of the End Time countdown process, End Time symbol disappears, drying process starts and the programme duration is displayed.



NOTE

- Press Anti-creasing button to activate this function.
- Anti-creasing symbol will illuminate at the end of the programme if Anti-creasing function is activated.

Favourite selection button

A programme with the set auxiliary function is saved with **Favourite selection** button. When the product is switched on and off, features of the saved programme is displayed by means of **Favourite selection** button.

1. Select the programme with the programme button; select the auxiliary functions such as Anti-creasing, Dryness Level etc.
2. Press and hold the **Favourite selection** button for about 3 seconds. Features of set programme will be saved.



NOTE

- If loading door is opened and closed during the End Time duration, the programme will switch to pause mode. End Time function should be resumed with pressing Start/Pause button.



Changing the End time

If you want to change the time during countdown:

- End Time is deactivated when the dryer is switched off and on with On/Off/Cancel button. Restart the dryer and repeat the End Time procedure for the desired time.
- When your dryer is operated for the first time, it starts with the declaration programme (wardrobe dryness for cottons).

Canceling End time function

If you want to cancel the End Time countdown and start the programme immediately:

- End Time is deactivated when the dryer is switched off and on with On/Off/Cancel button.
- Press Start/Pause button to start the programme you have previously selected.

5.7 Warning symbols



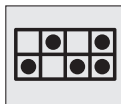
- Warning symbols may differ according to the model of your machine.

Lint filter cleaning

When the programme is completed, a warning symbol will appear continuously indicating that the filter needs to be cleaned.



- For detailed information, see Maintenance and cleaning.
- If the filter cleaning symbol flashes continuously, see Troubleshooting.



Draining the water tank

When the programme is completed, a warning symbol will appear continuously to remind that the water tank needs to be drained.



- For detailed information, see Maintenance and cleaning.

If the water tank becomes full while the programme is running, the warning symbol will start to flash and the dryer will pause. Drain the water in the water tank and press **Start / Pause** button to resume the programme. The warning symbol turns off and the programme resumes operating.



Cleaning the filter drawer

Warning symbol flashes to remind that the filter drawer needs to be cleaned.



- For detailed information, see Maintenance and cleaning.



Loading door open

This warning symbol **Pause** appears and programme progress symbol flashes when the loading door of the dryer is open.



5.8 Starting the programme

Press the Start/Pause button to start the program.

Start ► symbol will light up to indicate that the programme has started and “:” symbol in the middle of the remaining time will keep flashing. Drying and programme progress bar will be displayed alternately.

5.9. Progress of programme

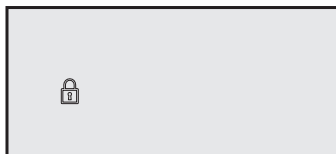


5.10 Child Lock

Machine is equipped with a Child Lock which prevents interfering with the current programme flow by pressing any button.

To activate the Child Lock:

- Press and hold Childproof Lock button for 3 seconds.
- Child Lock symbol will appear on the display when the Child Lock is activated.



- All buttons except the On/Off/Cancel and Child Lock button on the control panel are deactivated when the Child Lock is active.
- Display symbols will not change even if the position of Programme Selection knob is changed while the child lock button is active.
- When the programme selection knob is turned and function buttons are pressed Child Lock warning will be displayed.
- To start a new programme after the current programme is over or to interrupt the current programme, the Child Lock should be deactivated.

To deactivate the childproof lock:

- Press and hold Child Lock button for 3 seconds.

Child Lock is deactivated when the dryer is

switched off and on with On/Off/Cancel button.

5.11 Changing the programme after it has started

- After the dryer starts operation, you can change the selected programme and dry your laundry in a different programme.
- Press and hold Start / Pause button for 1 seconds to pause the programme.
- Select desired programme by turning the Programme Selection knob.
- Press the Start/Pause button to start the program.

Adding / removing laundry while the dryer is in operation

- In order to add or take out laundry after the drying programme has started:
- Press the Start/Pause button to switch the dryer to Pause mode. Drying process will pause.
- While in Pause mode, open the loading door, add or take out laundry and close the loading door.
- Press the Start/Pause button to resume the program.



NOTE

- Any laundry added after the drying process has started may cause the clothes that are already dried in the machine intermingle with wet clothes and the result will be wet laundry after the drying process is over.
- You may repeat laundry adding or removing process as many times as you desire during drying. However, this process will increase the programme time and energy consumption since the drying process will be interrupted repeatedly. Therefore, it is recommended to add laundry before the drying programme has started.
- If you select a new programme by turning the Programme Selection knob while your drier is in Pause mode, then the current program is aborted and new programme information is displayed.



WARNING!

- Do not touch the inner surface of the drum when adding or taking out laundry while a programme is running. Drum surface and dryer air within is hot.

5.12 Canceling the programme

To cancel the programme after the dryer is started:

- Press and hold Start / Pause button for 1 seconds to pause the programme and turn the programme selection knob.
- Press and hold On / Off / Cancel Button for 3 seconds and the programme will be cancelled.



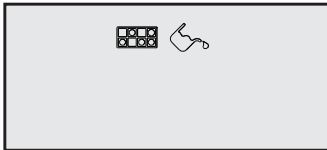
WARNING!

- As the dried laundry will be excessively hot when you cancel the programme while the dryer is running, activate the Refresh programme to cool them down.

5.13 End of programme

When the programme comes to an end Lint filter cleaning and Water tank warning symbols light up in the programme follow-up indicator.

To turn off the dryer press On / Off / Cancel button.



NOTE

- 2-hour Anti-creasing program will be activated if the laundry is not taken out after the program has come to an end.

6 Maintenance and cleaning

Service life of product extends and frequently experienced problems will be reduced if it is cleaned at regular intervals.



WARNING!

- Please unplug your product before performing maintenance and cleaning instructions. (eg control panel, body, etc.)

6.1 Cleaning Lint Filter / Loading Door Inner Surface

Lint and fiber released from the laundry to the air during the drying cycle are collected in the Lint Filter.



NOTE

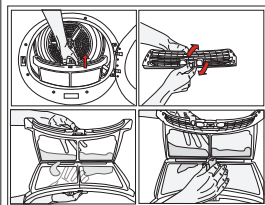
- You can clean the lint filter housing with a vacuum cleaner.



WARNING!

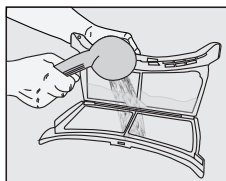
- Always clean the lint filter and the inner surfaces of the loading door after each drying process.

To clean the lint filter:



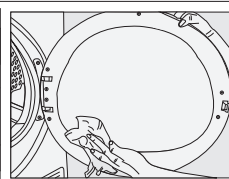
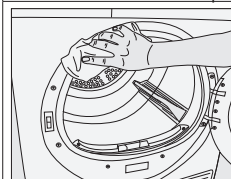
- Open the loading door.
- Remove the lint filter by pulling it up and open the lint filter.

- Clean lint, fiber, and cotton raveling by hand or with a soft piece of cloth.
- Close the lint filter and place it back into its housing.

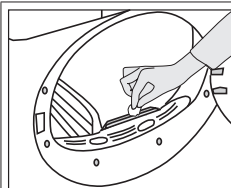


A layer can build up on the filter pores that can cause clogging of the filter after using the dryer for a while. Wash the lint filter with warm water to remove the layer that builds up on the lint filter surface. Dry the lint filter completely before reinstalling it.

- Clean the entire inner surface of the loading door and loading door gasket with a soft damp cloth.



6.2 Cleaning the sensor



There are dampness sensors in the dryer that detect whether the laundry is dry or not. To clean the sensors:

- Open the loading door of the dryer.
- Allow the machine to cool down if it is still hot due to the drying process.
- Wipe the metal surfaces of the sensor with a soft cloth, dampened with vinegar and dry them.



NOTE

- Clean metal surfaces of the sensors 4 times a year.
- Do not use metal tools when cleaning metal surfaces of the sensors.



WARNING!

- Never use solvents, cleaning agents or similar substances for cleaning due to the risk of fire and explosion!

6.3 Draining the water tank

Dampness of the laundry is removed and condensed during drying process and the water that arise accumulates in the water tank. Drain the water tank after each drying cycle.

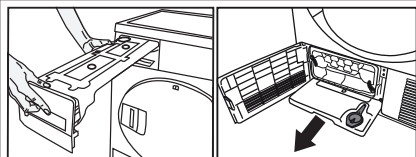


WARNING!

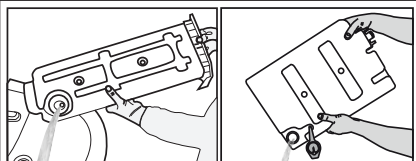
- Condensed water is not drinkable!
- Never remove the water tank when the program is running!

If you forget to drain the water tank, the machine will stop during the subsequent drying cycles when the water tank is full and the Water Tank warning symbol will flash. If this is the case, drain the water tank and press Start / Pause button to resume the drying cycle. To drain the water tank:

1. Remove the water tank in the drawer or container carefully.



2. Drain the water in the tank.



- If there is lint accumulation in the funnel of the water tank, clean it under running water.
- Place the water tank into its seat.



NOTE

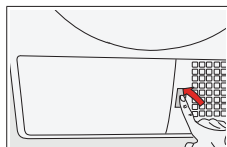
- If the direct water draining is used as an option, there is no need to empty the water tank.

6.4 Cleaning the filter drawer

Lint and fiber that could not be captured by the lint filter are blocked in the filter drawer behind the kick plate. Clean the filter periodically when there is visible air collection on it or when the symbol lights up, if there is a filter drawer cleaning warning symbol available.

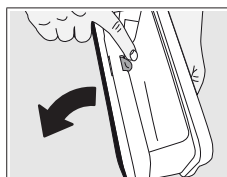
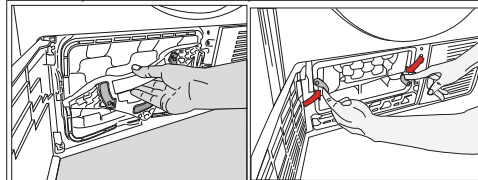
There is an one stage filter. This one stage filter is from sponge

To clean the filter drawer:

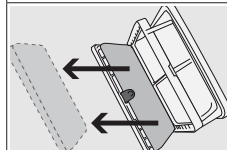


- Press the kick plate button to open the kick plate.

- Open the filter drawer cap turning the cap lock on it and pull it out..




- Open the filter drawer by pressing the red button.



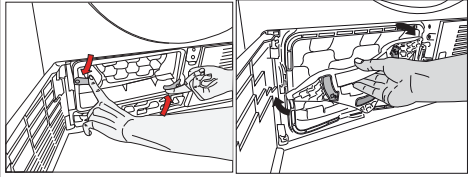
- Take out the filter drawer sponge.

- Clean the fluff and lint over the filter sponge washing it with your hands. Remove the moisture squeezing the sponge with your hands after washing it.
- Clean the fluff, lint and cotton pellets with your hands or with a soft cloth.



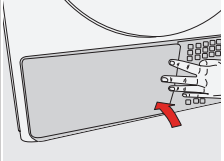
- If you observe a layer over the filter which can block the filter, remove the layer washing with a water and then cleaning it. Dry the filter cloth properly before replacing the filter drawer.

- Replace the filter drawer and tighten the cap turning the filter drawer lock turning it in the arrow direction.



i NOTE

- There may be no cloth in the filter cassette of your drying machine, depending on its model.



- Close the kick plate cover.



- Place the sponge back into its place.

! WARNING!

- Drying without the filter drawer sponge in place will damage the machine!

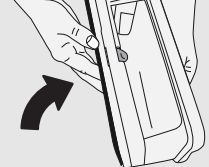
i NOTE

- Please place the sponge carefully inside the frame of the filter cassette shown by arrows in order to avoid squeezing when filter drawer closed”.::

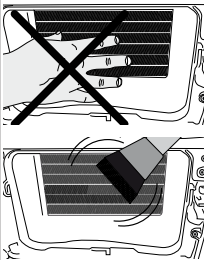
i NOTE

- A dirty lint filter and filter drawer will cause longer drying periods and higher energy consumption.

6.5 Cleaning the evaporator



- Close the filter drawer as to lock the red button.



- Clean the lint accumulated on the fins of the evaporator located behind the filter drawer with a vacuum cleaner.

! WARNING!

- You can also clean by hand provided that you wear protective gloves. Do not attempt to clean with bare hands. Evaporator fins can harm your hand.

7 Troubleshooting

Drying operation takes too long.
Fibre filter pores might be clogged. >>> Wash the filter with warm water. Filter drawer might be clogged. >>> Clean the sponge and filter cloth (if any) in the filter drawer. (for the products with a heat pump) The condenser might be blocked. >>> Wash the condenser.(for the products with a condenser) The ventilation grills in front of the machine may be closed. >>> Remove any objects in front of the ventilation grills that blocks air. Ventilation may be inadequate because the area the machine is installed in is too small. >>> Open the door or windows to prevent the room temperature from rising very high. A lime layer may have accumulated on the humidity or temperature sensors. >>> Clean the humidity or temperature sensors. Excessive amount of laundry might be loaded. >>> Do not load the drying machine excessively. Laundry might not have been wrung adequately. >>> Perform a higher speed wringing on the washing machine.
Clothes come out damp after drying.
A program not suitable for the laundry type may have been used.>>> Check the maintenance labels on the clothes and select a program suitable for the clothes' type or use time programs as extra. Fibre filter pores might be clogged. >>> Wash the filter with warm water. The condenser might be blocked. >>> Wash the condenser. (for the products with a condenser) Filter drawer might be clogged. >>> Clean the sponge and filter cloth (if any) in the filter drawer.(For the products with a heat pump) Excessive amount of laundry might be loaded. >>> Do not load the drying machine excessively. Laundry might not have been wrung adequately. >>> Perform a higher speed wringing on the washing machine.
Drying machine does not turn on or program cannot be started. Drying machine does not run after it is configured.
Power plug might be unplugged. >>> Make sure the power cord is plugged in. Loading door might be open. >>> Ensure that the loading door is properly closed. A program might not be set or Start/Stand-by button might not be pressed. >>> Check that the program is set and it is not in Stand-by position. Child lock may be activated. >>> Turn off the child lock.
Program terminated prematurely for no reason.
Loading door might not be closed completely. >>> Ensure that the loading door is properly closed. There might be a power outage. >>> Press the Start/Stand-by button to start the program. Water tank may be full. >>> Empty the water tank.
Clothes have shrunk, hardened or spoiled.
A program not suitable with the laundry type might have been used. >>> Check the maintenance labels on the clothes and select a program suitable for the clothes.
The lighting inside the drying machine does not turn on. (For models with a lamp)
Drying machine might not be turned on with the On/Off button or program might not be selected for machines without an On/Off button. >>> Make sure that the drying machine is turned on. Lamp might be malfunctioning. >>> Contact Authorized Service to replace the lamp.

Filter cleaning warning symbol/LED is on/flashing.
Fibre filter might not be cleaned. >>> Clean the filter. The filter slot might be clogged with lints. >>> Clean the filter slot. A layer of fluff might have accumulated clogging up the lint filter pores. >>> Wash the filter with warm water. The condenser might be blocked. >>> Wash the condenser.
Water drips from the loading door.
Fibres might have gathered on the inner sides of the loading door and the loading door gasket. >>> Clean the inner surfaces of the loading door and the loading door gasket surfaces.
Loading door opens by itself.
Loading door might not be closed completely. >>> Push the loading door until the closing sound is heard.
Water tank warning symbol / led is on/flashing.
Water tank may be full. >>> Empty the water tank. Water discharge hose might have collapsed. >>> If the product is connected directly to the water drain check the water discharge hose.
Steam symbol is flashing.(For the products with a steam function)
Steam tank may be empty => Fill the steam tank with distilled or condensed water.
Steam programs do not start (For the products with a steam function)
Steam tank may be empty, steam tank warning icon may light up on the screen => Fill the steam tank until the steam icon goes off.
Wrinkles are not removed with wrinkle removing program. (For the products with a steam function)
Excess amount of laundry may have been placed => Place specified amount of laundry. Steam application time may be selected in low level => Choose a program with high amount of steam. After completion of the program, the laundry may have stayed in the machine for a long time => Take the laundry out as soon as the program finishes, and hang it out.
Laundry odour not lessened with the odour removal program.(For the products with an odour removal program)
Excess amount of laundry may have been placed => Place specified amount of laundry. Steam application time may be selected in low level => Choose a program with high amount of steam.



WARNING!

- If the problem persists after following the instructions in this section, contact your vendor or an Authorized Service. Never try to repair your product yourself.



NOTE

- In an event that you encounter an issue on any part on your appliance, you can ask for a replacement by contacting the authorized service with the appliance model number.
- Operating the appliance with non-authentic parts may lead the appliance to malfunction.
- Manufacturer and distributor are not liable for malfunctions resulting from using non-authentic parts.

PRODUCT FICHE

Complying Commission Delegated Regulation (EU) No 392/2012

Supplier name or trademark		Beko
Model name		DPY 8506 GXB1
Rated capacity (kg)		8
Type of Tumble Dryer	Air Vented	-
	Condenser	•
Energy efficiency class ⁽¹⁾		A+++
Annual Energy Consumption (kWh) ⁽²⁾		176
Type of Control	Automatic	•
	Non-automatic	-
Energy consumption of the standard cotton programme at full load (kWh)		1,42
Energy consumption of the standard cotton programme at partial load (kWh)		0,81
Power consumption of the off-mode for the standart cotton programme at full load, P ₀ (W)		0,5
Power consumption of the left-on mode for the standart cotton programme at full load, P _L (W)		1,0
The duration of the left on mode (min)		30
Standard cotton programme ⁽³⁾		
Programme time of the standard cotton programme at full load, T _{dry} (min)		174
Programme time of the standard cotton programme at partial load, T _{dry1/2} (min)		108
Weighted programme time of the standard cotton programme at full and partial load (T _w)		136
Condensation efficiency class ⁽⁴⁾		A
Average condensation efficiency of the standard cotton programme at full load, C _{dry}		91%
Average condensation efficiency of the standard cotton programme at partial load, C _{dry1/2}		91%
Weighted condensation efficiency of the standard cotton programme at full load and partial load, C _w		91%
Sound power level for the standard cotton programme at full load ⁽⁵⁾		64
Built-in		-

• : Yes - : No

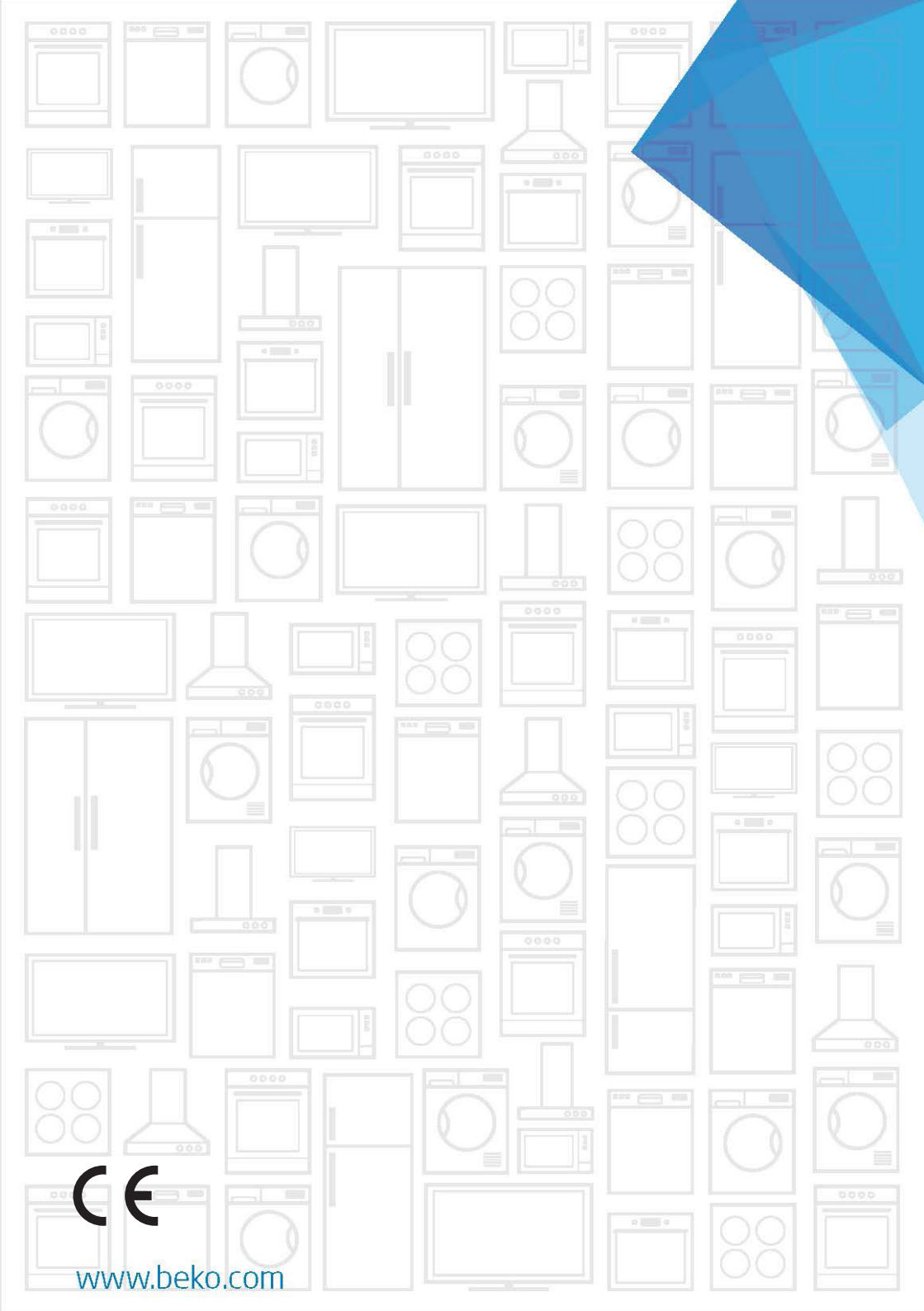
(1) Scale from A+++ (most efficient) to D (least efficient)

(2) Energy consumption based on 160 drying cycles of the standard cotton programme at full and partial load, and the consumption of the low-power modes. Actual energy consumption per cycle will depend on how the appliance is used.

(3) "Cotton cupboard dry programme" used at full and partial load is the standard drying programme to which the information in the label and the fiche relates, that this programme is suitable for drying normal wet cotton laundry and that it is the most efficient programme in terms of energy consumption for cotton

(4) Scale from G (least efficient) to A (most efficient)

(5) Weighted average value — L_{WA} expressed in dB(A) re 1 pW



www.beko.com