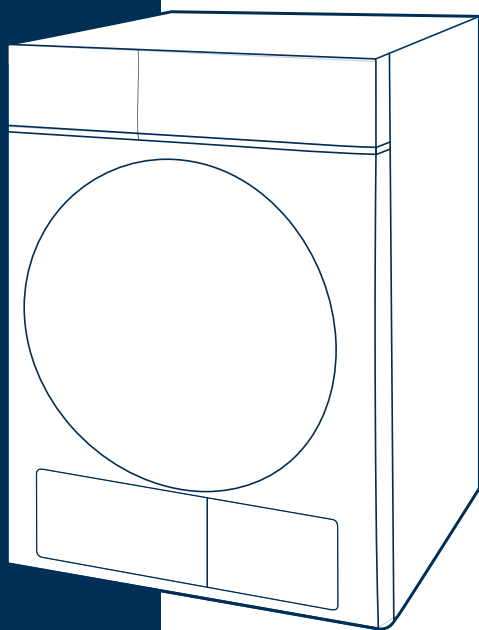


## MANUALE D'USO

### ASCIUGATRICE



#### Leggi Questo Manuale

Leggi tutte le istruzioni e le spiegazioni per l'installazione prima dell'uso. Segui le istruzioni con attenzione. Tienila portata di mano le istruzioni operative per un uso successivo. Se l'apparecchio viene venduto o trasferito, assicurati che il nuovo proprietario riceva sempre queste istruzioni operative.

**MODELLO:**  
**MD110H80D/W-IT**

# CONTENUTI

---

## ISTRUZIONI DI SICUREZZA

- Istruzioni di Sicurezza ..... 2

## INSTALLAZIONE

- Descrizione del Prodotto ..... 9
- Installazione ..... 9

## FUNZIONAMENTO

- Avvio Rapido ..... 12
- Prima di ogni Asciugatura ..... 13
- Pannello di Controllo ..... 15
- Opzione ..... 16
- Display ..... 18
- Programmi ..... 19
- Tabella dei Programmi di Asciugatura ..... 20
- Dati di Consumo ..... 21

## MANUTENZIONE

- Pulizia e Cura ..... 22
- Risoluzione dei Problemi ..... 25
- Specifiche Tecniche ..... 27
- Scheda di Informazioni sul Prodotto ..... 28



### PERICOLO

Questo simbolo indica che ci sono pericoli per la vita e la salute delle persone a causa di gas estremamente infiammabili.

# ISTRUZIONI DI SICUREZZA

---

## ■ Istruzioni di Sicurezza



ATTENZIONE: RISCHIO DI INCENDIO!

### ⚠ Attenzione!

Per prevenire danni alla tua vita e a quella degli altri o alla proprietà, devi seguire le note di sicurezza.

## Uso previsto

- Questo asciugatrice a pompa di calore è destinata ad asciugare quantità tipiche di biancheria domestica, che sono state lavate con acqua. È stata progettata esclusivamente per uso privato e non è adatta per uso commerciale o condiviso (ad esempio da diverse famiglie in un condominio).
- Utilizza questo elettrodomestico solo come descritto nel manuale utente.
- Questo elettrodomestico è solo per uso interno.
- Qualsiasi altro uso è considerato improprio e può causare danni alla proprietà o persino lesioni personali.
- Il produttore non accetta alcuna responsabilità per i danni causati dall'uso improprio.

## Istruzioni di Sicurezza

- L'apparecchio corrisponde alla classe di protezione I e può deve essere collegato solo a una presa con un conduttore di protezione che sia stato installato correttamente. Quando si collega l'elettrodomestico alla rete elettrica, assicurarsi che la tensione di rete sia corretta. Puoi trovare ulteriori informazioni su questo sulla targhetta di valutazione.

# ISTRUZIONI DI SICUREZZA

---

- La sicurezza elettrica di questo asciugatrice può essere garantita solo se correttamente messa a terra. È essenziale che questo requisito di sicurezza standard sia soddisfatto. In caso di dubbio, si prega di far testare il sistema di cablaggio domestico da un elettricista qualificato. Il produttore non può essere ritenuto responsabile per le conseguenze di un sistema di messa a terra inadeguato (ad esempio, scosse elettriche).

⚠ Attenzione!

## Pericolo di scossa elettrica

- Prima di collegare l'asciugatrice, assicurarsi che il verificare che i parametri di connessione sulla targhetta di valutazione (fusibile, tensione e frequenza) corrispondano all'alimentazione elettrica di rete. In caso di dubbio, consultare un elettricista qualificato.
- La sicurezza elettrica di questo asciugatrice può essere garantita solo se correttamente messa a terra. È essenziale che questo requisito di sicurezza standard sia soddisfatto. In caso di dubbio, si prega di far testare il sistema di cablaggio domestico da un elettricista qualificato. Il produttore non può essere ritenuto responsabile per le conseguenze di un sistema di messa a terra inadeguato (ad esempio, scosse elettriche).
- Non tirare il cavo di alimentazione con forza. Si prega di afferrare la spina invece
- Non inserire/estrarre la spina di alimentazione con le mani bagnate.
- Non piegare, bloccare o danneggiare il cavo di alimentazione e la spina di alimentazione.
- Se il cavo di alimentazione è danneggiato, deve essere sostituito dal produttore, dal suo agente di servizio o da persone altrettanto qualificate al fine di evitare un pericolo.

# ISTRUZIONI DI SICUREZZA

---

- **Attenzione:** l'elettrodomestico non deve essere alimentato tramite un dispositivo di commutazione esterno, come un timer, o collegato a un circuito che viene regolarmente acceso e spento da un'utilità.
- Non collegare l'elettrodomestico alla presa di corrente principale tramite una prolunga, un adattatore multipresa o simile.
- L'accessibilità della spina deve essere sempre garantita, al fine di scollegare l'asciugatrice dalla rete elettrica.
- Se l'elettrodomestico appare ad alta temperatura in modo anomalo, scollegare immediatamente la spina.

## Pericolo di lesioni

- L'elettrodomestico non deve essere installato dietro una porta con serratura, porta scorrevole o una porta con una cerniera sul lato opposto a quello dell'asciugatrice, in modo tale che l'apertura completa della porta dell'asciugatrice sia limitata.
- Non smontare o installare l'asciugatrice senza istruzioni o supervisione.
- Non impilare questa asciugatrice sulla lavatrice senza kit di impilamento. (Se si desidera impilare questa asciugatrice su una lavatrice, acquistare le parti indipendenti. L'installazione deve essere effettuata dal produttore, dal suo agente di servizio o da persone altrettanto qualificate per evitare qualsiasi pericolo.)
- Non appoggiarsi sulla porta aperta dell'asciugatrice.
- L'acqua condensata non è acqua potabile. Può causare problemi di salute sia alle persone che agli animali se consumata.

## Pericolo di danni

- Non caricare più del peso indicato in questo manuale dell'utente. Consultare il capitolo correlato nel manuale dell'utente.

# ISTRUZIONI DI SICUREZZA

---

- Non utilizzare l'asciugatrice senza il filtro della porta.
- Non asciugare i vestiti prima di essere centrifugati.
- Non esporre l'asciugatrice direttamente sotto il sole.
- Non installare l'asciugatrice in un ambiente umido e inzuppato.
- Durante la pulizia e la manutenzione, ricordarsi di tirare la spina di alimentazione e di non spruzzare direttamente l'asciugatrice con acqua.
- L'apparecchio non deve essere capovolto durante l'uso o la manutenzione normale.



ATTENZIONE: RISCHIO DI INCENDIO!

## Pericolo di esplosione e incendio

- Si prega di non asciugare i vestiti con alcun materiale infiammabile sostanze come cherosene o alcol. In caso contrario, potrebbe esserci un'esplosione.
- L'apparecchio contiene un refrigerante R290 ecologico ma infiammabile. Tenere lontano da fiamme libere e altre fonti di accensione.
- L'asciugatrice non deve essere utilizzata se sono stati utilizzati prodotti chimici industriali per la pulizia.
- Non asciugare capi non lavati nell'asciugatrice.
- I capi che sono stati macchiati con sostanze come olio da cucina, acetone, alcol, benzina, cherosene, rimuovi macchie, trementina, cere e rimuovi cere devono essere lavati in acqua calda con una quantità extra di detersivo prima di essere asciugati nell'asciugatrice.

# ISTRUZIONI DI SICUREZZA

---

- Capi come gomma piuma (gomma latex), cuffie da doccia, tessuti impermeabili, articoli con retro in gomma e vestiti o cuscini dotati di inserti in gomma piuma non devono essere asciugati nell'asciugatrice.
- Gli ammorbidenti per tessuti o prodotti simili devono essere utilizzati come specificato dalle istruzioni per l'ammorbidente.
- Gli oggetti contaminati dall'olio possono incendiarsi spontaneamente, specialmente quando esposti a fonti di calore come in un asciugatrice. Gli oggetti diventano caldi, causando una reazione di ossidazione nell'olio. L'ossidazione crea calore. Se il calore non può sfuggire, gli oggetti possono diventare abbastanza caldi da prendere fuoco. Accatastare, impilare o conservare oggetti contaminati dall'olio può impedire al calore di sfuggire e creare un pericolo di incendio.
- Rimuovere tutti gli oggetti dalle tasche come accendini e fiammiferi.
- Se non è evitabile che tessuti che contengono olio vegetale o da cucina o sono stati contaminati da prodotti per la cura dei capelli siano messi in un'asciugatrice, devono prima essere lavati in acqua calda con un detergente extra. Questo ridurrà, ma non eliminerà, il pericolo.
- **ATTENZIONE:** Non fermare mai un'asciugatrice prima della fine del ciclo di asciugatura a meno che tutti gli oggetti non vengano rimossi rapidamente e sparsi in modo che il calore si dissipi.
- Le aperture non devono essere ostruite.
- Il filtro della polvere deve essere pulito frequentemente.
- La polvere non deve essere consentita di accumularsi intorno all'asciugatrice.
- **ATTENZIONE:** Nell'incasso dell'elettrodomestico o nella struttura incorporata, mantenere le aperture di ventilazione libere da ostruzioni.
- **ATTENZIONE:** Non danneggiare il circuito del refrigerante.

# ISTRUZIONI DI SICUREZZA

---

## Sicurezza con I bambini

- Questo elettrodomestico può essere utilizzato da bambini di età superiore a 8 anni e da persone con ridotte capacità fisiche, sensoriali o mentali o mancanza di esperienza e conoscenza se sono stati dati loro supervisione o istruzioni sull'uso dell'elettrodomestico in modo sicuro e comprendono i rischi coinvolti. I bambini non devono giocare con l'elettrodomestico. La pulizia e la manutenzione dell'utente non devono essere effettuate dai bambini senza supervisione.
- I bambini devono essere sorvegliati per garantire che non giochino con l'elettrodomestico.
- I bambini di meno di 3 anni devono essere tenuti lontani a meno che non siano continuamente sorvegliati.
- Chiudere sempre la porta dopo l'uso. In questo modo si eviterà il pericolo di:
  1. I bambini che si arrampicano o si nascondono all'interno dell'asciugatrice.
  2. Animali domestici o altri piccoli animali che vi si arrampicano.

# ISTRUZIONI DI SICUREZZA

---

Smaltimento corretto di questo prodotto:



Questa marcatura indica che questo prodotto non deve essere smaltito con altri rifiuti domestici in tutta l'UE . Per evitare possibili danni all'ambiente o alla salute umana derivanti dallo smaltimento incontrollato dei rifiuti, riciclarlo in modo responsabile per promuovere il riutilizzo sostenibile delle risorse materiali. Per restituire il tuo dispositivo usato, utilizza i sistemi di ritiro e raccolta o contatta il rivenditore presso cui hai acquistato il prodotto. Possono prendere questo prodotto per il riciclaggio ambientale Smaltire l'apparecchio conformemente alle normative locali per lo smaltimento di rifiuti di apparecchiature elettriche ed elettroniche. L'apparecchio contiene gas infiammabile (R290). Contattare l'autorità municipale per informazioni su come smaltire correttamente l'apparecchio.

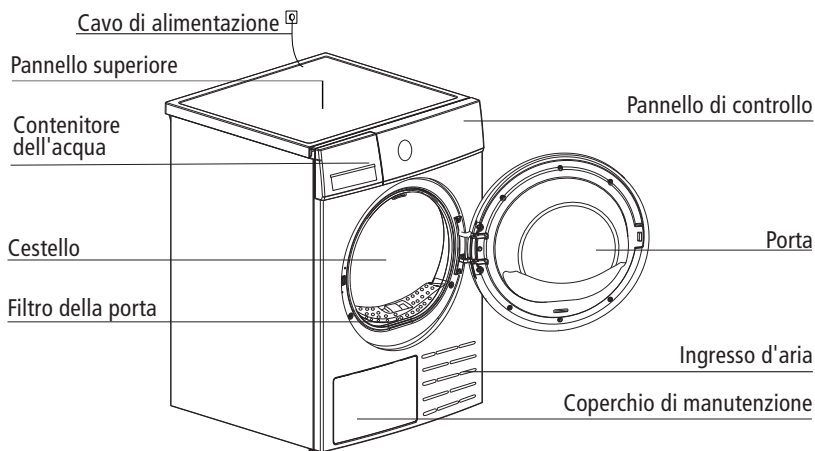
Smaltimento del materiale di imballaggio

- L'imballaggio è progettato per proteggere l'elettrodomestico dai danni durante il trasporto. I materiali di imballaggio sono ecologici e dovrebbero essere riciclati. Il riciclaggio dell'imballaggio può ridurre l'uso di materie prime nel processo produttivo e la quantità di rifiuti nei siti di discarica.

Modello	Capacità nominale
MD110H80D/W-IT	8.0kg

# INSTALLAZIONE

## ■ Descrizione del prodotto

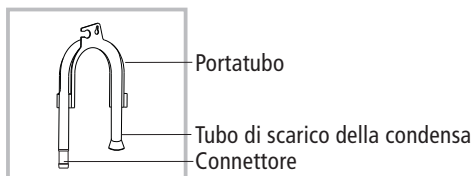


Nota: il modello effettivo che hai acquistato potrebbe differire. Si prega di fare riferimento al prodotto acquistato per la scelta definitiva.

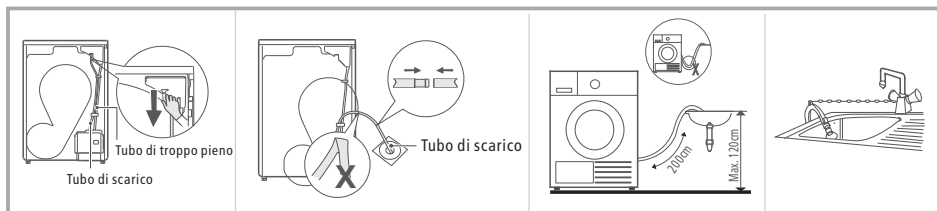
## Accessories

Le seguenti parti sono opzionali per modelli specifici.

Se il tuo asciugatrice ha le seguenti parti, indossa i guanti per installarli come indicato di seguito.



## ■ Installazione



Tirare fuori il tubo di scarico superiore. Mettere il tubo di scarico esterno nel

punto di scarico a pavimento (fare attenzione a non piegarlo) tubo di scarico esterno)

Put Mettere il supporto del tubo nel lavandino o in qualsiasi altro lavabo.

# INSTALLAZIONE

---

## Trasporto

Muoversi con cautela. Non afferrare alcuna parte saliente della macchina. La porta della macchina non può essere utilizzata come maniglia per il trasporto. Se l'asciugatrice non può essere trasportata in posizione eretta, può essere inclinata a destra di meno di 30°.

Rischio di lesioni e danni!

Una manipolazione impropria dell'elettrodomestico può causare lesioni.

- L'elettrodomestico è molto pesante. Non trasportare o sollevare l'elettrodomestico da soli; sempre con l'assistenza di un'altra persona.
- Rimuovere tutti gli ostacoli sul percorso di trasporto e dalla posizione di installazione, ad esempio aprire le porte e rimuovere gli oggetti che si trovano sul pavimento.
- Non utilizzare la porta aperta come impugnatura.
- Rimuovere tutto il materiale di imballaggio prima di utilizzare l'elettrodomestico.
- Prima di installare l'asciugatrice, controllarla per eventuali danni visibili esternamente. Non installare o utilizzare un'asciugatrice danneggiata.
- Non installare l'asciugatrice in una stanza in cui c'è il rischio di gelo. A temperature vicine al punto di congelamento, l'asciugatrice potrebbe non funzionare correttamente. C'è il rischio di danni se l'acqua condensata viene lasciata congelare nella pompa e nei tubi.

## Posizione di installazione

### Attenzione!

- I bambini possono rimanere impigliati nella pellicola di imballaggio o ingoiare piccole parti e soffocare. Non permettere ai bambini di giocare con l'imballaggio.
  - L'apparecchio non deve essere installato dietro una porta con serratura, una porta scorrevole o una porta con cerniera sul lato opposto a quello dell'asciugatrice, in modo tale da limitare l'apertura completa della porta dell'asciugatrice.
  - Non limitare lo spazio libero sul pavimento attraverso tappeti a pelo lungo, strisce di legno o simili. Ciò potrebbe causare un accumulo di calore che interferirebbe con il funzionamento dell'apparecchio.
1. Si consiglia di posizionare la macchina vicino alla lavatrice per la vostra comodità.
  2. Non impilare questo asciugatrice sulla lavatrice senza kit di impilamento. (Se si desidera impilare questa asciugatrice su una lavatrice, si prega di acquistare le parti indipendenti. L'installazione deve essere effettuata dal produttore, dal suo agente di servizio o da persone altrettanto qualificate per evitare qualsiasi rischio.)
  3. La lavatrice deve essere installata in un luogo pulito, dove lo sporco non si accumula. L'aria deve poter circolare liberamente intorno all'apparecchio. Non ostruire l'ingresso dell'aria anteriore o le griglie di aspirazione dell'aria sul retro della macchina.

# INSTALLAZIONE

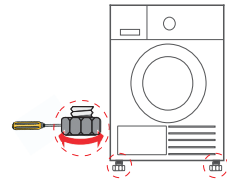
---

4. Per mantenere le vibrazioni e il rumore al minimo quando la lavatrice è in uso, deve essere posizionata su una superficie solida e livellata.
5. I piedini non devono mai essere rimossi.
6. Posizionare il prodotto con la superficie posteriore contro il muro (per i modelli con riscaldatore).



## Regolazione del livello

Una volta nella sua posizione operativa permanente, verificare che la lavatrice sia assolutamente livellata con l'aiuto di una livella. In caso contrario, regolare i piedini a mano o utilizzando un attrezzo.



## Connessione dell'alimentazione elettrica

1. Assicurarsi che la tensione dell'alimentazione elettrica sia la stessa della specifica elettrica.
2. Non collegare la lavatrice alla scheda di connessione elettrica, a una presa o spina universale, non utilizzare adattatori multipli e prolunghe.

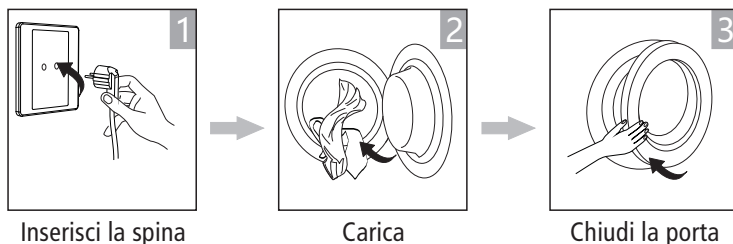
# FUNZIONAMENTO

## ■ Avvio rapido

### 📌 Nota!

Prima dell'uso, assicurati che l'asciugatrice sia installata correttamente.

## Prima dell'asciugatura



## Asciugatura



seleziona il programma



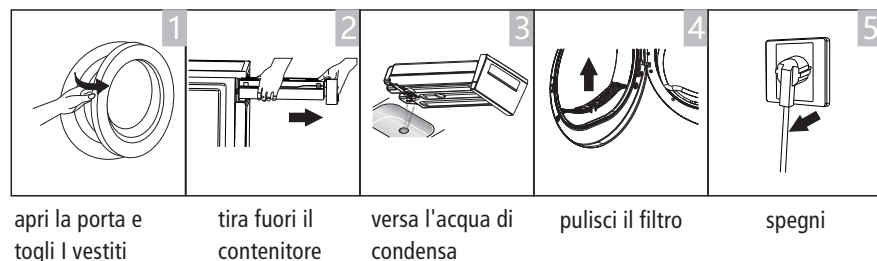
seleziona la funzione o predefinita



avvia

## Dopo l'asciugatura

Buzzer beep e "Fine" sul display.



### 📌 Nota!

- Se viene utilizzata una presa con interruttore, premere l'interruttore per spegnere direttamente l'alimentazione.

# FUNZIONAMENTO

---

## ■ Prima di ogni asciugatura










### Nota!

- Lasciarlo riposare per 2 ore dopo il trasporto. Prima del primo utilizzo, si prega di utilizzare un tessuto morbido per pulire il cestello interno.
  1. Mettere alcuni stracci puliti nel cestello.
  2. Inserire la spina, ruotare il pulsante della manopola.
  3. Selezionare il programma **【ARIA FRESCA】** premere il pulsante **【▶▶】**.
  4. Dopo aver completato questo programma, si prega di seguire la sezione "pulizia e cura" (fare riferimento alla pagina 22) per pulire il filtro della porta.
- Durante l'asciugatura, il compressore e l'acqua genereranno un po' di rumore che è del tutto normale.

1. Prima dell'asciugatura, centrifugare bene il bucato in lavatrice. L'alta velocità di centrifuga accorcia il tempo di asciugatura e risparmia energia.
2. Per un risultato di asciugatura uniforme, ordinare il bucato in base al tipo di tessuto e selezionare il programma di asciugatura appropriato.
3. Prima dell'asciugatura, chiudere le cerniere, i ganci e gli occhielli, i bottoni, le cinture di tessuto, ecc.
4. Rimuovere tutti gli oggetti dalle tasche come accendini e fiammiferi.
5. Cucire o rimuovere le stecche dai reggiseni.
6. Chiudere le federe del piumino e delle federe del cuscino per evitare che oggetti piccoli vengano arrotolati all'interno.
7. Lasciare le giacche aperte e sbottonare eventuali cerniere lunghe in modo che i tessuti si asciughino uniformemente.
8. Non asciugare troppo i vestiti, perché i vestiti troppo asciutti possono facilmente fare le pieghe.
9. Non asciugare gli articoli contenenti gomma o materiali elastici simili.
10. Mantenere pulita l'area intorno all'asciugatrice. La polvere di carbone o di farina può causare un'esplosione.
11. La porta deve essere aperta solo dopo che il programma dell'asciugatrice è terminato per evitare di essere scottati dal vapore caldo o dalla macchina per l'asciugatura surriscaldata.
12. Pulire il filtro della lanugine e svuotare il contenitore dell'acqua dopo ogni utilizzo per evitare l'estensione del tempo di asciugatura e l'aumento del consumo di energia.
13. Non asciugare i vestiti dopo il processo di lavaggio a secco.

# FUNZIONAMENTO

Il peso di riferimento dei vestiti asciutti (peso per articolo)

 Maglione (misto 800g)	 Giubbotto (cotton 800g)	 Jeans (800g)	 Asciugamano da bagno (cotone 900g)
 Lenzuolo singolo (cotone 600g)	 Abbigliamento da lavoro (1120g)	 Pigiama (200g)	 Camicia (cotone 300g)
 Maglietta (cotone 180g)	 Intimo (cotone 70g)	 Calze (misto 50g)	

## Nota!

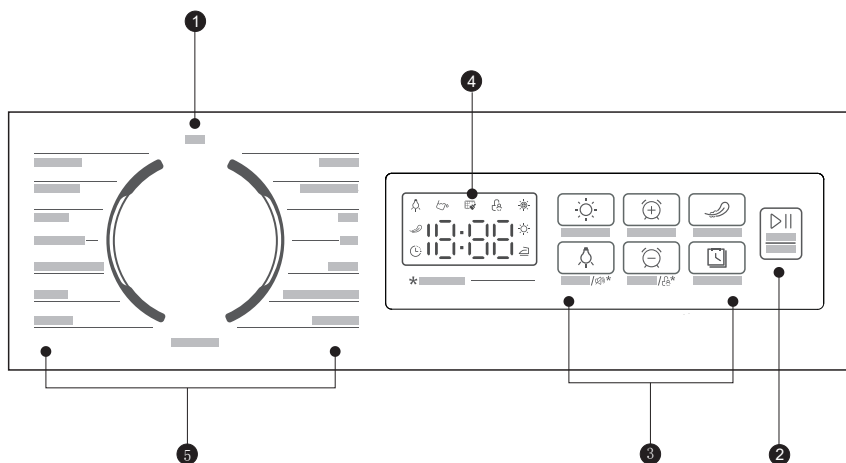
- Non caricare più del peso nominale.
- Non asciugare la biancheria che gocciola. L'asciugatrice potrebbe danneggiarsi.

Solo il bucato asciutto adatto per l'asciugatrice a pompa di calore. Considerare le etichette di cura del bucato:

- Adatto per l'asciugatrice a pompa di calore.
- Processo di asciugatura normale: L'asciugatura in asciugatrice è possibile con carico e temperatura normali 80 °C.
- Processo di asciugatura delicato: La cautela è appropriata durante l'asciugatura in asciugatrice. Selezionare un processo delicato con ridotta azione termica.
- Non asciugare in asciugatrice: Articoli non adatti per l'asciugatura in asciugatrice.

# FUNZIONAMENTO

## ■ Pannello di controllo



### 1 Off

Il prodotto è spento.

### 2 Start/Pause

Premere il pulsante per avviare o mettere in pausa il ciclo di asciugatura.

### 3 Opzione

Questi pulsanti vengono utilizzati per impostare funzioni aggiuntive.

### 4 Display

Il display mostra le impostazioni, il tempo stimato rimanente del programma e i messaggi di stato del tuo asciugatrice.

### 5 Programmi

Diversi cicli di asciugatura possono essere selezionati in base alle esigenze degli utenti e al tipo di bucato da asciugare.

# FUNZIONAMENTO

---

## ■ Opzione

---



### PARTENZA DIFFERITA

Questa funzione viene utilizzata per ritardare la fine del programma di asciugatura fino a 24 ore. Quando il programma ritardato inizia, il tempo inizia a scendere sul display e l'icona di ritardo si illumina.

1. Carica il tuo bucato e assicurati che la porta della macchina sia chiusa.
  2. Ruota il pulsante della manopola, quindi utilizza la manopola del selettore del programma per selezionare il programma desiderato.
  3. Premi il pulsante **【PARTENZA DIFFERITA】**.
  4. Premi ripetutamente il pulsante **【PARTENZA DIFFERITA】** per selezionare il tempo di ritardo desiderato.
  5. Dopo che il pulsante **【▷||】** viene premuto, l'asciugatrice è in condizione di funzionamento. La procedura di asciugatura verrà eseguita automaticamente quando il tempo di ritardo sarà terminato.
  6. Se premi di nuovo il pulsante **【▷||】**, la funzione di ritardo verrà messa in pausa.
  7. Se vuoi annullare la funzione "PARTENZA DIFFERITA", per favore ruota il pulsante della manopola su off.
- 



### TEMPO+ / TEMPO-

Quando il **【ARIA FRESCA】** or **【ASCIUGATURA A TEMPO】** programma è selezionato, il **【TEMPO+】**, **【TEMPO-】** può essere utilizzato per regolare il tempo di asciugatura in incrementi di 10 minuti.

---



### LIVELLO DI ASCIUGATURA

Puoi regolare il livello di asciugatura del bucato premendo il pulsante **【LIVELLO DI ASCIUGATURA】**. Ci sono tre gradi, fare riferimento all'icona sulla pagina 18.

1. Il livello di asciugatura funzione può essere attivata solo prima dell'avvio del programma.
  2. Press the **【LIVELLO DI ASCIUGATURA】** button repeatedly to increase the drying grade.
  3. Tranne il **【ECO】**, **【ARIA FRESCA】**, **【RAPIDO 35'】**, **【ASCIUGATURA A TEMPO】**, **【LANA】**, e **【HEALTH GUARD】**, tutti gli altri programmi possono essere regolati con la **【LIVELLO DI ASCIUGATURA】** funzione.
- 



### Segnale

Premere il pulsante **【LAMPADA】** per 3 secondi per attivare il segnale. Impostare il segnale acustico su on o off. Di default, il segnale acustico è on.

Quando il segnale acustico è on:

1. Il dryer confermerà il pulsante di funzione premuto con un suono.
  2. Se la manopola del programma viene ruotata durante il funzionamento del dryer, il segnale acustico ricorderà all'utente che si tratta di un'operazione non valida.
  3. Quando il programma di asciugatura è terminato, il segnale acustico suonerà.
-

# FUNZIONAMENTO

---



## ANTIPIEGA

Alla fine del ciclo di asciugatura, una funzione anti-piega di 30 minuti è attiva come impostazione predefinita. Il tempo per la funzione può essere regolato su 30-60-90-120 minuti. Questa funzione impedisce alla biancheria di piegarsi.

La biancheria può essere rimossa durante la fase anti-piega.

Tranne **【LANA】**, tutti gli altri programmi hanno questa funzione.

---



## LAMPADA

La luce del cestello si accenderà per 1 minuto quando il pulsante viene premuto o per 1 minuto quando la porta è aperta.

---



## BLOCCO BAMBINI

1. Questa macchina incorpora un blocco di sicurezza per bambini speciale, che può impedire ai bambini di premere i pulsanti o di effettuare un'operazione errata.
  2. Quando l'asciugatrice è in funzione, in pausa o in standby, premere il pulsante **【TEMPO-】** per 3 secondi per attivare il blocco bambini.
  3. Quando la funzione di blocco bambini è impostata, il display mostrerà l'icona del blocco bambini e tutti i pulsanti saranno disattivati, quando il pulsante **【TEMPO-】** viene premuto per 3 secondi.
  4. Per disattivare la funzione di blocco bambini, **【TEMPO-】** il pulsante deve essere premuto per 3 secondi.
-

# FUNZIONAMENTO

---

## ■ Display



PARTENZA DIFFERITA

---



ANTIPIEGA

---



LAMPADA

---



Svuotare il contenitore dell'acqua (avviso)

---



Pulire i filtri (avviso)

---



Blocco bambini

---



LIVELLO DI ASCIUGATURA  
( extra asciutto, asciutto armadio, asciutto stiratura )

---



Indicatore di tempo rimanente/messaggio di errore

---

# FUNZIONAMENTO

---

## ■ Programmi

### Selettore di programma

1. Quando lo schermo a LED si illumina, ruotare la manopola del programma per selezionare il programma desiderato.
2. Selezionare il **【PARTENZA DIFFERITA】**, **【TEMPO+】**, **【TEMPO-】**, **【LIVELLO DI ASCIUGATURA】**, **【ANTIPIEGA】**, **【LAMPADA】** funzioni per opzioni aggiuntive.
3. Premere il **【▶▶】**.
4. Ruotare la manopola su **【OFF】** dopo che il programma è terminato.

### Avvio del programma

Il cestello ruoterà dopo l'avvio del programma. Il tempo rimanente del programma verrà visualizzato.

### Fine del programma

1. Il cestello smetterà di ruotare dopo la fine del programma. La visualizzazione mostrerà "Fine". La funzione Anti-piega della asciugatrice si avvierà se l'utente non rimuove il carico.  
Ruotare la manopola su **【OFF】** dopo aver scaricato l'asciugatrice per interrompere l'alimentazione elettrica e tirare la spina.
2. Risolvere i problemi secondo la sezione "Risoluzione dei problemi", se si verifica un arresto imprevisto durante la procedura di asciugatura o l'asciugatrice mostra un codice di errore (fare riferimento alla pagina 25).

# FUNZIONAMENTO

## ■ Tabella dei programmi di asciugatura

Programma	Carico massimo	Applicazione/Proprietà	PARTENZA DIFFERITA	TEMPO
COTONE	8.0kg	Per il bucato in cotone a uno o più strati da asciugare completamente per la conservazione diretta.	Si	N
SINTETICI	3.5kg	Per asciugare tessuti sintetici sottili, che non vengono stirati, come camicie easy care, panni per bambini o calzini.	Si	N
ECO	8.0kg	Per il bucato in cotone a uno o più strati da asciugare completamente per l'uso diretto.	Si	N
MIX	3.5kg	Per tessuti misti di cotone e sintetici.	Si	N
JEANS	4.0kg	Per asciugare jeans o abbigliamento sportivo che viene centrifugato ad alta velocità in lavatrice.	Si	N
LANA	1.0kg	Per i vestiti di lana che sono stati conservati e hanno bisogno di essere rinfrescati nuovamente.	Si	N
REFRESH	–	Per i vestiti che sono stati conservati e hanno bisogno di essere rinfrescati, è possibile regolare il tempo tra 10 e 30 minuti.	Si	Si
ASCIUGATURA A TEMPO	–	Per asciugare singoli capi o completare l'asciugatura di tessuti multistrato con diverso comportamento di asciugatura, come giacche, cuscini o capi voluminosi. Min 10 min. a max. 150 min. (in incrementi di 10 min.)	Si	Si
SPORT	3.0kg	Per asciugare abbigliamento sportivo e tessuti sottili in poliestere, che non vengono stirati.	Si	N
CAMICIE	1.0kg	Mettere i vestiti allentati nell'asciugatrice. Una volta asciugato, rimuovere e appenderlo su un appendiabiti. Lavanderia facile (piccola quantità di sintetici sottili), come camicie e bluse dotate di funzionalità anti-piega per minimizzare lo sforzo di stiratura. Si consiglia di mettere le camicie dello stesso materiale quando si seleziona il programma per le camicie.	Si	N
HEALTH GUARD	4.0kg	Sterilizzare e asciugare i vestiti resistenti al calore.	Si	N
LENZUOLA	4.0kg	Per asciugare biancheria da letto, lenzuola o altri capi grandi.	Si	N
ASCIUGAMANI	3.0kg	Per tessuti sintetici spessi o multistrato da asciugare completamente.	Si	N
DELICATI	1.0kg	Adatto per piccoli capi fini come biancheria intima e tessuti di seta.	Si	N
RAPIDO 35'	0.5kg	Adatto per tessuti sintetici come abbigliamento sportivo leggero, capi di cotone leggero singoli o piccole quantità di sintetici misti con cotone leggero. Non sovraccaricare la capacità massima di questo programma. Per tessuti come asciugamani, accappatoi o tappeti da bagno, utilizzare il programma Asciugamani.	Si	N

• Nota per gli istituti di prova:

1. Il programma ECO viene utilizzato per valutare la conformità alla normativa UE 2533/2023 e 2534/2023 per la progettazione ecologica e l'etichettatura energetica, misurata in conformità alla norma EN 61121.
2. Il programma ECO è adatto per l'asciugatura di normali capi di cotone bagnati ed è il programma più efficiente in termini di consumo energetico per il cotone.

# FUNZIONAMENTO

## ■ Dati di Consumo



Modello	Program	Capacità	Contenuto finale di umidità	Tempo di asciugatura [h:min]	Consumo energetico	Velocità di centrifuga
MD110H80D/W-IT	ECO	8.0kg	0%	3:30	1.71kWh	1000rpm
		4.0kg	0%	2:10	1.03kWh	1000rpm
	COTONE	8.0kg	0%	3:50	1.80kWh	1000rpm
		4.0kg	0%	2:50	1.10kWh	1000rpm
	EXTRA COTONE (COTONE+☼)	8.0kg	-3%	4:00	1.95kWh	1000rpm
		4.0kg	-3%	2:40	1.20kWh	1000rpm
	FERRO COTONE (COTONE+☼)	8.0kg	12%	3:00	1.50kWh	1000rpm
		4.0kg	12%	1:50	0.80kWh	1000rpm
	FERRO SINTETICI (SINTETICI+☼)	3.5kg	12%	1:20	0.60kWh	800rpm
	EXTRA SINTETICI (SINTETICI+☼)	3.5kg	0%	1:40	0.80kWh	800rpm
	SINTETICI	3.5kg	2%	1:30	0.70kWh	800rpm
	LANA	1.0kg	/	0:25	0.20kWh	/
	DELICATI	1.0kg	0%	1:25	0.65kWh	800rpm

\* L'emissione di rumore aereo acustico del programma ECO a pieno carico è di 66 dB.

### Nota!

- Tessuti spessi o multistrato, come giacche, non sono facili da asciugare. È meglio scegliere il programma Cotone.
- Seguire le istruzioni a pagina 16 per cambiare il livello di asciugatura.
- Poiché i tessuti spessi e multistrato sono irregolari, non sono facili da asciugare. È meglio scegliere il programma di asciugatura a tempo appropriato per asciugarli completamente se alcune parti dei vestiti sono ancora umide dopo la fine del programma.
- Caricare l'asciugatrice domestica fino alla capacità massima per i rispettivi programmi contribuirà al risparmio energetico.

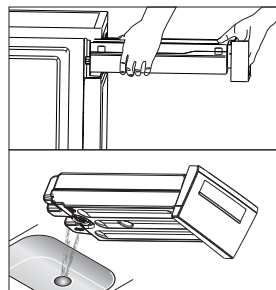
**1** Tutti i dati sono misurati in conformità con EN 61121. Il consumo effettivo può differire dai valori indicati nella tabella. I valori indicati per i programmi diversi dal programma eco sono solo indicativi; dipendono dalla quantità di biancheria, dal tipo di tessuto, dall'umidità residua e dalle eventuali funzioni aggiuntive selezionate.

# MANUTENZIONE

## ■ Pulizia e cura

### Svuotare il contenitore dell'acqua

1. Estrarre e tenere il contenitore dell'acqua con entrambe le mani.
2. Inclinare il contenitore dell'acqua, versare l'acqua di condensa nel lavandino.
3. Installare il contenitore dell'acqua.



### ⚠ Attenzione!

- Svuotare il contenitore dell'acqua dopo ogni utilizzo. Una volta che il contenitore dell'acqua è completamente pieno, il programma si metterà in pausa e il simbolo "E" si illuminerà e lampeggerà sul display. Dopo aver svuotato il contenitore, il dryer può essere riavviato premendo 【▶▶】 button.
- Non bere l'acqua di condensa.
- Non utilizzare il dryer senza il contenitore dell'acqua.

### Pulire i filtri

Questo asciugatrice ha un filtro primario per la porta. Assicurati di pulire il filtro della porta dopo ogni ciclo per un aumento del consumo energetico e del tempo di ciclo.

### 📌 Nota!

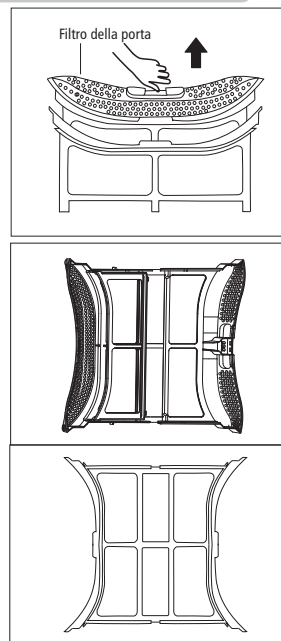
- Per garantire che il filtro a doppio strato possa essere chiuso correttamente, le frecce alle due estremità devono essere allineate e lo slot centrale e la costola devono essere allineati.

### Pulire il filtro porta

1. Apri la porta.
2. Togli il filtro della porta.
3. Apri il filtro e rimuovi la peluria dalla schermatura del filtro. Puoi usare un aspirapolvere per rimuovere la peluria o pulirlo a mano.
4. Butta la peluria nel cestino dell'immondizia e non la lavare nel lavandino per evitare microplastiche nel sistema di scarico dell'acqua usata.

### 📌 Nota!

- Prendi nota dell'orientamento corretto prima di inserire il filtro della porta.



# MANUTENZIONE

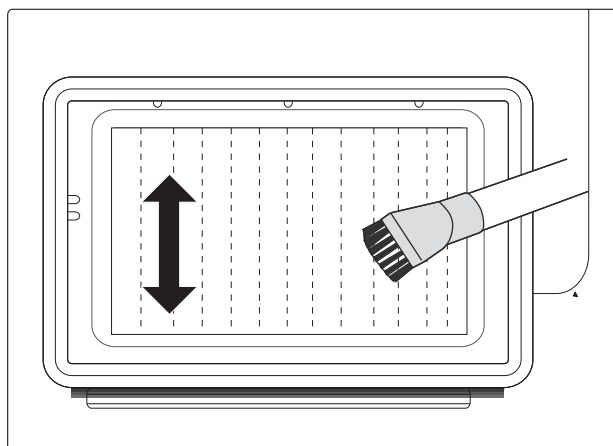
---

## Pulire lo scambiatore di calore

### ⚠ Attenzione!

Non toccare lo scambiatore di calore con la mano, potrebbe causare un'infortunio.

- Se necessario, circa ogni 3 mesi, rimuovi la peluria dallo scambiatore di calore utilizzando un aspirapolvere con spazzola per la polvere.
- Pulisci lo scambiatore di calore senza applicare alcuna pressione. Altrimenti lo scambiatore di calore potrebbe essere danneggiato. Il dryer non si asciugherà se le alette di raffreddamento sono danneggiate o piegate.



## Rimozione di oggetti estranei

- In caso di caduta di oggetti estranei all'interno del vano sotto il vano del filtro, rimuovere il filtro, aprire il vano dello scambiatore di calore e rimuovere l'oggetto estraneo facendo attenzione a non toccare lo scambiatore di calore con le mani nude per evitare infortuni.

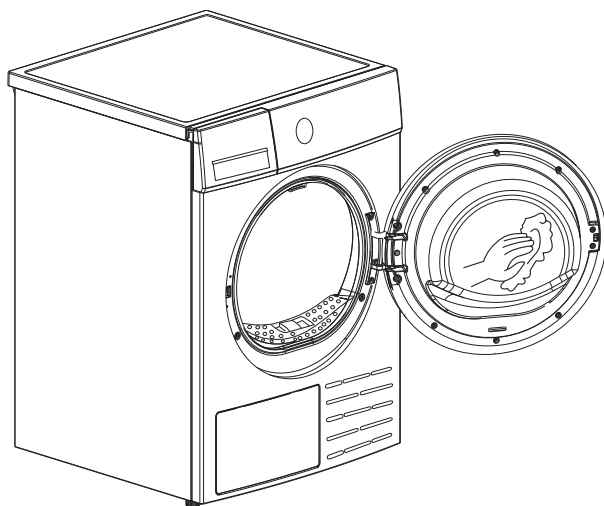
# MANUTENZIONE

---

## Pulire l'asciugatrice

### ⚠ Attenzione!

- Scollegare il cavo di alimentazione prima della pulizia!
- Pulire l'asciugatrice con un panno umido/inumidito solo con acqua pulita.
- Non utilizzare solventi, detersivi abrasivi, detersivi per vetri o detersivi multiuso. Questi potrebbero danneggiare le superfici in plastica e altre parti.
- Si prega di indossare i guanti durante la pulizia.



### Dopo ogni utilizzo:

- Preparare un panno umido/inumidito con acqua pulita.
- Pulire la porta, in particolare la finestra interna.
- Pulire la guarnizione intorno all'apertura della porta.
- Pulire il sensore di umidità all'interno del cestello.
- Togliere tutti i filtri, pulire la guarnizione e le aperture di flusso d'aria.
- Prima di avviare l'asciugatrice, asciugare tutte le parti con un panno morbido.


# MANUTENZIONE

---

## ■ Risoluzione dei problemi

Molti malfunzionamenti e guasti che possono verificarsi durante l'uso quotidiano possono essere facilmente risolti. Si risparmieranno tempo e denaro perché non sarà necessario chiamare il servizio di assistenza.

La seguente guida potrebbe aiutarti a trovare la causa di un malfunzionamento e correggerlo

Display	Motivo	Soluzioni
	Il contenitore è pieno	Svuotare il contenitore dell'acqua
	Guasto della pompa dell'acqua o del sensore del livello dell'acqua	Si prega di contattare il centro di assistenza locale se il problema si verifica. se si verifica il problema.
"E33"	Errore del sensore di temperatura	
"E82"	Errore di comunicazione PCB	










### ATTENZIONE!

- L'autoriparazione o la riparazione non professionale possono creare rischi per la sicurezza e interrompere la garanzia.
- Se il LED visualizza un'altra indicazione e l'asciugatrice non funziona, staccare la spina dalla presa e chiamare il servizio di assistenza. .

### Nota!

I pezzi di ricambio sono disponibili per un periodo minimo di 10 anni dopo l'ultimo ordine unità del modello attuale sul mercato.

# MANUTENZIONE

Problem	Soluzione
<ul style="list-style-type: none"> <li>• Il display non è acceso</li> </ul>	<ul style="list-style-type: none"> <li>• Verificare se l'alimentazione elettrica funziona.</li> <li>• Verificare se la spina è inserita.</li> <li>• Verificare il programma selezionato.</li> <li>• Ruotare la manopola su <b>【OFF】</b>.</li> </ul>
<ul style="list-style-type: none"> <li>• "  " è l'illuminazione</li> </ul>	<ul style="list-style-type: none"> <li>• Controllare il contenitore dell'acqua. Se è pieno, si prega di svuotarlo l'acqua di condensa e riavviare il dryer.</li> <li>• Se il contenitore non è pieno, riavviare il dryer direttamente.</li> <li>• Se l'icona "  " è ancora accesa dopo aver completato i primi due passaggi, si prega di chiamare il servizio.</li> <li>• Quando l'asciugatrice è accesa in standby, l'icona "  " lampeggerà per lampeggio 10 secondi per ricordare all'utente di svuotare il condensate water. In standby state, the "  " icon will acqua di condensa stato di standby, l' "  " icon sarà sempre accesa dopo 10 Secondi Dopo l'avvio, l' "  " icon scomparirà. .</li> </ul>
<ul style="list-style-type: none"> <li>• "  " illuminazione</li> </ul>	<ul style="list-style-type: none"> <li>• Pulire il filtro della polvere.</li> <li>• Quando l'asciugatrice è accesa in standby, l'icona "  " lampeggerà per 10 secondi per ricordare all'utente di pulire il filtro. Dopo 10 secondi o dopo l'avvio, l'icona "  " scomparirà.</li> </ul>
<ul style="list-style-type: none"> <li>• L'asciugatrice non si avvia</li> </ul>	<ul style="list-style-type: none"> <li>• Collegare l'asciugatrice alla rete elettrica.</li> <li>• Accendere l'asciugatrice.</li> <li>• Verificare che la porta sia chiusa.</li> <li>• Verificare che il programma sia impostato.</li> <li>• Premere il pulsante <b>【▶▶】</b>.</li> </ul>
<ul style="list-style-type: none"> <li>• Il grado di asciugatura è non stato raggiunto o il tempo di asciugatura è troppo lungo</li> </ul>	<ul style="list-style-type: none"> <li>• Pulire il filtro della pelucchi e scambiatore di calore.</li> <li>• Svuotare il contenitore dell'acqua.</li> <li>• Controllare il tubo di scarico.</li> <li>• Verificare che il luogo di installazione sia appropriato.</li> <li>• Mantenere pulita l'entrata d'aria.</li> <li>• Utilizzare un programma di livello di intensità d'asciugatura più elevato o un programma di tempo.</li> </ul>
<ul style="list-style-type: none"> <li>• Ci sono rumori di ronzio</li> </ul>	<ul style="list-style-type: none"> <li>• Il compressore è in funzione. Questi rumori sono abbastanza normali e non indicano un guasto.</li> </ul>
<ul style="list-style-type: none"> <li>• L'asciugatrice si spegne alla fine del programma</li> </ul>	<ul style="list-style-type: none"> <li>• L'asciugatrice si spegne automaticamente per il risparmio energetico. Questo non è un errore ma una funzione normale.</li> </ul>

## Attenzione!

Se non riesci a risolvere i problemi da solo e hai bisogno di aiuto:

- Ruotare la manopola su **【OFF】**.
- Scollegare la spina dalla presa e chiamare il servizio.

# MANUTENZIONE

## ■ Specifiche tecniche

Modello	MD110H80D/W-IT
Parametro	
Dimensioni (L*W*H)	600*595*850(mm)
Temperatura ambiente	+2°C ~ +35°C
Potenza nominale di ingresso	800W
Tensione nominale	220-240V~
Frequenza nominale	50Hz
Refrigerant	R290
Peso del prodotto	44kg
Capacità nominale	8.0kg
GWP	3
CO <sub>2</sub> - eq	0.00t
Quantità di refrigerante	120g

### Nota!

- La capacità nominale è la capacità massima da asciugare in una sola volta. Assicurarsi che i vestiti asciutti caricati nell'elettrodomestico non superino la capacità nominale.
- Non installare l'asciugatrice in una stanza in cui c'è il rischio di gelo. A temperature intorno al punto di congelamento, l'asciugatrice potrebbe non funzionare correttamente.
- C'è il rischio di danni se l'acqua di condensa viene lasciata congelare nella pompa, nei tubi e/o nel contenitore dell'acqua di condensa.

### Nota!

Come trovare le informazioni relative all'energia sul database pubblico della Commissione europea EPREL:

1. Aprire la homepage del database EPREL  
<https://eprel.ec.europa.eu/screen/product/tumbledriers>
2. Cercare il modello  
ID Modello: MD110H80D/W-IT

# MANUTENZIONE

## ■ Scheda di Informazioni sul Prodotto

Modello	MD110H80D/W-IT
Capacità nominale	8.0kg
Tipo di asciugatrice	Condenser
Classe di efficienza energetica	D
Automatico o non automatico	Automatic
Consumo energetico del programma ECO	
Consumo energetico ponderato del programma ECO a pieno e parziale carico ( $E_{tc}$ )	1.19 kWh
Consumo energetico standard del programma ECO ( $SE_c$ )	1.70 kWh
Consumo energetico del programma ECO a pieno carico ( $E_{dry}$ )	1.74 kWh
Consumo energetico del programma ECO a carico parziale ( $E_{dry,1/2}$ )	1.02 kWh
Indice di efficienza energetica (EEI)	70.0
Tempo di programma del programma ECO	
Durata del programma ponderata per il programma ECO ( $T_t$ )	149 min
Durata del programma per il programma ECO a pieno carico ( $T_{dry}$ )	210 min
Durata del programma per il programma ECO a carico parziale ( $T_{dry1/2}$ )	130 min
Classe di efficienza di condensazione A (più efficiente) a D (meno efficiente)	C
Efficienza media di condensazione del programma ECO a pieno carico ( $C_{dry}$ )	82%
Efficienza media di condensazione del programma ECO a carico parziale ( $C_{dry1/2}$ )	82%
Efficienza di condensazione ponderata per il programma ECO a pieno e carico parziale	82%
Emissione acustica di rumore aereo durante il programma ECO	66 dB
Consumo di energia in modalità spenta ( $P_o$ )	0.50 W
Consumo di energia in modalità di avvio ritardato ( $P_{ds}$ )	4.00 W
La modalità 'standby' include la visualizzazione delle informazioni?	No
Consumo energetico in modalità standby ( $P_{sm}$ )	N/A
Consumo energetico in modalità 'standby' in condizioni di standby in rete ( $P_{nsm}$ )	N/A

### Osservazioni:

Misurato secondo EN 61121 e Regolamento UE 2533 / 2023, 2534 / 2023 .  
Classe di efficienza energetica su una scala da A (più efficiente) a G (meno efficiente).

# CARTA DI GARANZIA

## NOTA

**Forniamo una garanzia per questa macchina in conformità con le seguenti condizioni: hai una garanzia del produttore di anni \_\_\_\_\_ dalla data di acquisto (deve essere fornita prova di acquisto). I nostri Termini e Condizioni Generali si applicano .**

**Il tuo dispositivo/numero di serie**

**Data di acquisto:**

**Luogo di acquisto:**

Hai domande?

Siamo felici di supportarti!

<http://www.midea.com>



*make yourself at home*

V1.0

16138200A21509