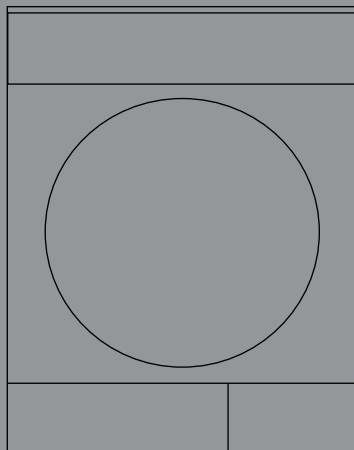


Asciugatrice

Manuale utente

Dryer

User Manual



2960311917_IT/281218.0917

Leggere come prima cosa questo manuale dell'utente!

Gentile cliente, grazie per aver scelto di acquistare un prodotto Smeg. Speriamo che il suo prodotto, realizzato con un alto livello qualitativo tecnologico, le possa offrire risultati ottimali. Le consigliamo di leggere questo manuale nella sua interezza oltre ai documenti allegati, prima di iniziare a utilizzare il prodotto. Consigliamo inoltre di conservare la documentazione per poterla consultare in futuro. Qualora ceda il prodotto a un'altra persona, la invitiamo a consegnare anche manuale. Prestare attenzione a tutti i dettagli e le avvertenze indicate nel manuale dell'utente, e attenersi alle istruzioni fornite.

Consigliamo di servirsi di questo manuale per il modello indicato sulla pagina della copertina.



- Leggere le istruzioni

Spiegazione dei simboli

Nel corso del presente manuale verranno utilizzati i seguenti simboli:



PERICOLO !

- Avvertenza scosse elettriche.



PERICOLO !

- Avvertenza pericolo di incendio.



AVVERTENZA !

- Avvertenza per situazioni di pericolo relativamente a durata di vita e proprietà.



AVVERTENZA!

- Avvertenza superfici calde.



AVVERTENZA!

- Avvertenza sul rischio di scottatura



NOTA

- Informazioni importanti. Suggerimenti utili relativamente all'uso.



- I materiali che compongono l'imballaggio del prodotto sono realizzati a partire da materiali riciclabili in conformità con le nostre Normative Ambientali Nazionali.

Non smaltire i rifiuti dell'imballaggio con i normali rifiuti domestici o con altri rifiuti, smaltirli presso i punti di raccolta dedicati indicati dalle autorità locali.

1 Istruzioni importanti per la sicurezza e l'ambiente



NOTA

- Questa sezione contiene istruzioni di sicurezza che vi aiuteranno a proteggere dalla rischio di lesioni personali ho da mia proprietà. Il mancato rispetto di queste istruzioni invaliderà qualsiasi garanzia.

1.1 Norme di sicurezza generali



AVVERTENZA !

Questa apparecchiatura può essere usata da bambini a partire dagli 8 anni di età ed oltre e da persone con ridotte capacità fisiche, sensoriali o mentali o con scarsa esperienza o conoscenza sull'uso dell'apparecchiatura, solamente se sorvegliati o se sono stati istruiti relativamente all'uso sicuro dell'apparecchiatura stessa e se ne hanno compreso i rischi. I bambini non devono giocare con l'apparecchiatura. La pulizia e gli interventi di manutenzione non devono essere eseguiti dai bambini senza supervisione.

- I bambini di età inferiore agli 3 anni vanno tenuti a distanza, a meno che non siano sotto continua supervisione.



AVVERTENZA !

- I piedini regolabili non dovrebbero essere rimossi. Lo spazio fra l'asciugatrice e il pavimento non va ridotto servendosi di materiali quali ad esempio tappeti, legno e nastro. Ciò potrebbe causare anomalie di funzionamento dell'asciugatrice.
- Fare eseguire sempre le procedure di installazione e riparazione dal **Servizio Assistenza Autorizzato**. Il produttore non verrà ritenuto responsabile degli eventuali danni che potrebbero derivare da procedure eseguite da persone non autorizzate.
- Non lavare mai l'asciugatrice spruzzando o versando acqua al suo interno! C'è rischio di scossa elettrica!

Per i prodotti dotati della funzione vapore:



AVVERTENZA !

- Usare solo acqua distillata o acqua condensata nel serbatoio dell'acqua della macchina quando si usano i programmi a vapore. Non usare acqua di rubinetto o additivi. Quando viene usata acqua condensata nel serbatoio dell'acqua, l'acqua stessa dovrebbe essere filtrata e liberata da eventuali fibre.



AVVERTENZA !

- Non aprire l'oblò quando sono in funzione i programmi a vapore. L'acqua calda potrebbe essere espulsa.
- Prima di mettere bucato in un programma a vapore, togliere le macchie.
- Mettere nel programma vapore solo bucato non sporco o macchiato ma con cattivi odori (programma di rimozione cattivi odori).
- Non usare set per la pulizia a secco o altre sostanze in un programma vapore o in altri programmi.

1.1.1 Norme di sicurezza generali



PERICOLO !

- In fase di realizzazione di un collegamento elettrico, durante la procedura di installazione, è opportuno attenersi alle istruzioni per la sicurezza elettrica.



PERICOLO !

- Collegare l'asciugatrice a una presa dotata di messa a terra protetta da un fusibile del valore indicato dall'etichetta. Fare in modo che la messa a terra venga eseguita da un elettricista qualificato. La nostra azienda non sarà responsabile di eventuali danni che deriveranno dall'uso del prodotto senza messa a terra in conformità con le normative locali.
- La tensione e la protezione del fusibile consentita sono informazioni indicate sulla targhetta informativa
- La tensione indicata sulla targhetta deve corrispondere alla tensione effettivamente disponibile.
- Scollegare il prodotto se non viene usato.
- Scollegare l'asciugatrice dalla presa di corrente durante le operazioni di installazione, manutenzione, pulizia e riparazione.
- Non toccare la presa con le mani umide! Non scollegare mai tirando il cavo, estrarre sempre la presa.



AVVERTENZA !

- L'apparecchiatura non deve essere alimentata mediante un dispositivo di switching esterno, ad esempio un timer, o essere collegata a un circuito regolarmente acceso o spento separatamente.



PERICOLO !

- Non usare prolunghe, ciabatte o adattatori per collegare l'asciugatrice alla presa di corrente al fine di ridurre il rischio di incendio e scosse elettriche.
- Il cavo di corrente deve essere a portata dopo l'installazione.
- I cavi di alimentazione danneggiati vanno sostituite previa notifica alla Servizio Assistenza Autorizzato.
- Qualora il prodotto abbia un difetto, non dovrebbe essere usato a meno che non venga riparato da un Agente di Servizio Autorizzato. C'è rischio di scossa elettrica!



PERICOLO !

- Punti da prendere in considerazione per limitare il rischio di incendio:
I capi di seguito indicati non vanno messi in asciugatrice dato che sussiste un rischio di incendio.
- Capi non lavati
- I capi con macchie di olio, acetone, alcol, petrolio, cherosene, smacchiatori, prodotti per la rimozione della trementina o della paraffina, vanno lavati in acqua calda con abbondante detergente prima di essere messi in asciugatrice.

Ecco perché i capi contenenti le tipologie di macchie sopra indicate vanno lavati con estrema cura; a tal fine usare il detergente giusto e scegliere una temperatura di lavaggio adeguata.

- I seguenti capi/indumenti non vanno messi in asciugatrice dato che sussiste il rischio di incendio:
- Indumenti o cuscini imbottiti con schiuma di gomma (schiuma di lattice), cuffie per la doccia, tessuti resistenti all'acqua, materiali con rinforzo in gomma e cuscinetti in schiuma di gomma.
- Indumenti puliti con sostanze chimiche industriali.

1.1.2 Norme di sicurezza generali



AVVERTENZA !

- Assicurarsi che l'ingresso dell'aria dell'asciugatrice sia aperto e ben ventilato.
- Il prodotto contiene il refrigerante R290.
- Il R290 è un refrigerante ecologico, ma infiammabile.
- Tenere il prodotto lontano da potenziali fonti di calore che potrebbero causarne la combustione.



PERICOLO !

Oggetti quali ad esempio accendini, fiammiferi, monete, parti metalliche, ago, ecc. possono danneggiare il cestello o portare a problemi sul piano funzionale. Controllare sempre i capi di bucato inseriti in asciugatrice.

Gli indumenti lavati in modo inadeguato possono far scoppiare un incendio e perfino prendere fuoco dopo il processo di asciugatura



AVVERTENZA !

- Non interrompere mai l'asciugatrice prima del termine del ciclo. In questo caso, estrarre rapidamente il bucato per dissipare il calore.



PERICOLO !

- Fornire un livello di ventilazione sufficiente per impedire che i gas fuoriescano dai dispositivi che funzionano con altri tipi di carburante, comprese fiamme libere che si accumulano nella stanza in seguito all'effetto ritorno di fiamma.



AVVERTENZA !

- I capi di biancheria intima che contengono rinforzi in metallo non vanno passati in asciugatrice. L'asciugatrice si potrebbe danneggiare qualora i rinforzi in metallo si allentino e si rompano in fase di asciugatura.



NOTA

- Usare ammorbidenti e altri prodotti in conformità con le istruzioni dei rispettivi produttori.

Pulire sempre il filtro lanugine prima o dopo ogni carico. Non usare mai l'asciugatrice senza il filtro lanugine installato.



AVVERTENZA !

- Non cercare mai di riparare da soli l'asciugatrice. Non eseguire procedure di riparazione o sostituzione sul prodotto nemmeno se si è in possesso delle nozioni e delle abilità adeguate per eseguire la procedura richiesta, a meno che ciò non sia chiaramente indicato dalle istruzioni di funzionamento o dal manuale di assistenza pubblicato. Il mancato rispetto di questa indicazione potrebbe mettere in pericolo la propria vita e la vita di altre persone.
- Nel luogo dove verrà installata l'asciugatrice non ci devono essere porte che possono essere chiuse, porte scorrevoli o con cerniera che potrebbero bloccare l'apertura della porta di carico.
- Installare l'asciugatrice in luoghi idonei per un uso domestico. (Bagno, balcone chiuso, garage, ecc.)



AVVERTENZA !

- Verificare che gli animali domestici non entrino all'interno dell'asciugatrice. Controllare l'interno dell'asciugatrice prima di metterla in funzione
- Non appoggiarsi sulla porta di carico dell'asciugatrice quando è aperta, dato che l'apparecchiatura si potrebbe capovolgere.
- Non acconsentire l'accumulo di lanugine intorno all'asciugatrice.

1.2 Installazione sopra a una lavatrice

- Sarà necessario usare un dispositivo di fissaggio fra le due macchine, in fase di installazione dell'asciugatrice sopra alla lavatrice. Il dispositivo di fissaggio deve essere installato da un agente di servizio autorizzato.
- Il peso totale della lavatrice e dell'asciugatrice, a pieno carico, quando sono installate una sopra l'altra, raggiunge all'incirca i 180 kg. Collocare i prodotti su una superficie solida, dotata di una capacità di carico sufficiente.



AVVERTENZA !

- Non è possibile collocare la lavatrice sull'asciugatrice. Prestare attenzione alle seguenti avvertenze in fase di installazione della lavatrice.

lavolo di installazione per lavatrice e asciugatrice

Profondità dell'asciugatrice	Profondità della lavatrice			
	62 cm	60 cm	54 cm	< 50 cm
54 cm	Può essere installata		Non può essere installata	
60 cm	Può essere installata		Non può essere installata	

1.3. Impiego conforme allo scopo previsto

- L'asciugatrice è stata pensata per un uso domestico. Non è adatta per usi commerciali e non va usata al di fuori del suo ambito di utilizzo previsto.
- Servirsi dell'asciugatrice unicamente per asciugare bucato che è possibile passare in asciugatrice.
- Il produttore non si assume responsabilità derivanti da un utilizzo sbagliato o da una modalità di trasporto non adeguata.
- La vita di servizio dell'asciugatrice acquistata è pari a 10 anni. Durante questo periodo, i pezzi di ricambio originali saranno disponibili per garantire un corretto funzionamento dell'asciugatrice.

1.4 Sicurezza bambini

- I materiali di imballaggio sono pericolosi per i bambini. Tenere i materiali di imballaggio lontani dai bambini.
- I prodotti elettrici sono pericolosi per i bambini. Tenere i bambini alla larga dalla prodotto mentre è in funzione. Non consentire ai bambini di giocare con l'apparecchiatura. Servirsi di dispositivi di blocco a prova di bambino per evitare che i bambini giochino o manomettano l'asciugatrice.



NOTA

Il dispositivo di blocco a prova di bambino si trova sul pannello di controllo. **(Cfr. Blocco bambini)**

- Tenere la porta di caricamento chiusa anche quando l'asciugatrice non è in uso.

1.5 Conformità con le normative WEEE e smaltimento dei prodotti di scarico



Questo prodotto è conforme alla direttiva WEEE dell'UE (2012/19/UE). Questo prodotto porta un simbolo di classificazione per la strumentazione elettrica ed elettronica di scarto (WEEE).

Questo prodotto è stato realizzato con componenti di alta qualità e materiali che possono essere riutilizzati e sono idonei a essere riciclati. Non smaltire il prodotto con i normali rifiuti domestici e altri rifiuti al termine del suo ciclo di vita utile. Portare il prodotto ha un centro di raccolta per il riciclaggio della strumentazione elettrica ed elettronica. Consigliamo di rivolgersi alle autorità locali per ulteriori informazioni su questi centri di raccolta.



PERICOLO !

- Il R290 è un refrigerante infiammabile. Pertanto, assicurarsi che il sistema e i tubi non vengano danneggiati durante il funzionamento e la manutenzione.
- Tenere il prodotto lontano da potenziali fonti di calore che potrebbero causarne la combustione in caso di danni.
- Non smaltire il prodotto bruciandolo.

1.6 Conformità con la direttiva RoHS:

Il prodotto acquistato è conforme con la Direttiva UE RoHS (2011/65/UE). Non contiene materiali dannosi e proibiti e indicati nella Direttiva.

1.7 Informazioni sull'imballaggio

I materiali che compongono l'imballaggio del prodotto sono realizzati a partire da materiali riciclabili in conformità con le nostre Normative Ambientali Nazionali. Non smaltire i materiali dell'imballaggio congiuntamente ai rifiuti domestici o ad altri rifiuti. Portarli presso i punti di raccolta imballaggi indicati dalle autorità locali.

1.8 Specifiche tecniche

IT

Altezza (regolabile)	84,6 cm / 86,6 cm*
Larghezza	59,7 cm
Profondità	65,4 cm
Capacità (max.)	7 kg**
Peso netto (\pm 4 kg)	51 kg
Tensione	Vedere etichetta tipo***
Ingresso alimentazione nominale	
Codice modello	

* Altezza minima: Altezza quando i piedini regolabili sono chiusi.

Altezza massima: Altezza quando i piedini regolabili sono aperti al massimo.

** Peso del bucato asciutto prima del lavaggio.

*** L'etichetta si trova dietro alla porta di carico.

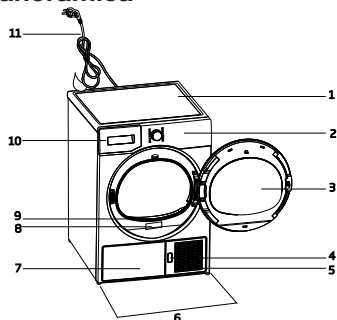


NOTA

- Le specifiche tecniche dell'asciugatrice sono soggette a modifica senza preavviso, al fine di migliorare la qualità del prodotto.
- I dati contenuti nel presente manuale sono schematici, che potrebbero non corrispondere alla perfezione al prodotto.
- I valori indicati sulle tacche dell'asciugatrice o in altra documentazione pubblicata fornita con l'asciugatrice sono ottenuti in laboratorio in conformità con gli standard pertinenti. Questi valori potrebbero variare, a seconda delle condizioni di funzionamento e ambientali dell'asciugatrice.

2 La tua asciugatrice

2.1 Panoramica



1. Pannello superiore
2. Pannello di controllo
3. Porta di carico
4. Pulsante di apertura piastra calcio
5. Griglie di ventilazione
6. Gambe regolabili
7. Nelle modalità in cui il serbatoio è sotto, il serbatoio dell'acqua è all'interno della pedana.
8. Etichetta tipo
9. Filtro lanugine
10. Cassetto del serbatoio dell'acqua (nei modelli in cui il serbatoio è sopra)
11. Cavo di alimentazione

2.2 Informazioni sull'imballaggio

	1. Tubo di scarico acqua *		5. Manuale dell'utente del cestello di asciugatura*
	2. Spugna di ricambio cassetto filtro*		6. Contenitore di riempimento dell'acqua*
	3. Manuale dell'Utente		7. Acqua pura*
	4. Cestello di asciugatura*		8. Gruppo capsule fragranza*

*Può essere fornito in dotazione con la macchina, a seconda del modello.

3 Installazione

Prima di contattare il Centro Assistenza Autorizzato più vicino per l'installazione dell'asciugatrice, verificare che l'impianto elettrico e lo scarico dell'acqua siano adeguati consultando il manuale dell'utente. Qualora risultino idonei, contattare un elettricista e un tecnico qualificati per prendere gli accordi del caso.



NOTA

- La preparazione della posizione dell'asciugatrice, oltre che gli impianti elettrici e idrici, sono di responsabilità del cliente.



AVVERTENZA !

- Prima dell'installazione, controllare visivamente la presenza di eventuali difetti sull'asciugatrice. In caso di danni, non procedere alla sua installazione. I prodotti danneggiati creano rischi per la sicurezza dell'utente.
- Lasciare riposare l'asciugatrice per altre 12 ore prima di iniziare a usarla.

3.1 Posizione di installazione adeguata

Installare l'asciugatrice su una superficie stabile e piana.

L'asciugatrice è pesante. Non spostarla da soli.

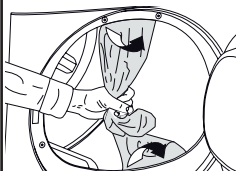
- Far funzionare l'asciugatrice in un'area ben ventilata a senza polvere
- Lo spazio fra l'asciugatrice e la superficie non va ridotto servendosi di materiali quali ad esempio tappeti, legno e nastro.
- Non coprire le griglie di ventilazione dell'asciugatrice.
- Nel luogo dove verrà installata l'asciugatrice non ci devono essere porte che possono essere chiuse, porte scorrevoli o con cerniera che potrebbero bloccare l'apertura della porta di carico.

- Dopo aver installato l'asciugatrice, dovrebbe restare nello stesso luogo in cui sono stati eseguiti i collegamenti. In fase di installazione dell'asciugatrice, accertarsi che la parete posteriore non abbia punti di contatto con altri oggetti (rubinetto, presa, ecc.).
- Posizionare l'asciugatrice ad almeno 1 cm dai bordi di altri mobili.
- L'asciugatrice può essere usata a temperature comprese fra +5°C e +35°C. Qualora le condizioni di funzionamento non rientrino in questa gamma, il funzionamento dell'asciugatrice ne risentirà e l'apparecchiatura si potrebbe danneggiare.
- La superficie posteriore dell'asciugatrice va collocata contro una parete.

3.2 Rimozione del gruppo di sicurezza trasporto



AVVERTENZA !



- Rimuovere il gruppo di sicurezza trasporto prima di iniziare a usare l'asciugatrice.
- Se il lato oscillante della porta può essere modificato, consultare le istruzioni per il montaggio invertito della porta.



PERICOLO !

- Non collocare l'asciugatrice sul cavo di alimentazione.

*** Ignorare il seguente avviso se il sistema del proprio prodotto non contiene R290**



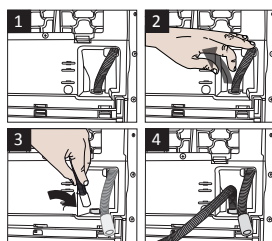
PERICOLO !

- L'asciugatrice contiene il refrigerante R290.*
- R290 è un refrigerante ecologico, ma infiammabile.*
- Assicurarsi che l'ingresso dell'aria dell'asciugatrice sia aperto e ben ventilato.*
- Tenere lontane dall'asciugatrice potenziali fonti di fiamma viva.*

3.3 Collegamento allo scarico

Sarà possibile scaricare l'acqua accumulata direttamente tramite il tubo dell'acqua fornito in dotazione col prodotto anziché scaricare periodicamente l'acqua raccolta all'interno del serbatoio.

Collegamento del tubo di scarico dell'acqua



1-2 Tirare il tubo sul lato posteriore dell'asciugatrice a mano per sollevarlo dal punto in cui era collegato. Non usare strumenti affilati in fase di pulizia dell'interno dell'asciugatrice.

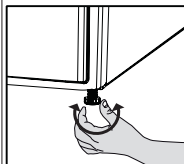
- 3** Collegare un'estremità del tubo di scarico fornito in dotazione con l'asciugatrice al punto di collegamento da cui è stato rimosso il tubo del prodotto nel passaggio precedente.
- 4** Collegare l'altra estremità del tubo di scarico direttamente al allo scarico dell'acqua di scarto o al lavandino.



NOTA

- Il tubo di scarico dell'acqua va fissato a un'altezza massima di 80 cm.
- Accertarsi che il tubo di scarico dell'acqua non venga calpestato e non venga piegato fra lo scarico e la macchina.
- Qualora vi sia un pack di accessori fornito in dotazione col prodotto, cfr. la descrizione dettagliata.

3.4 Regolazione dei piedini.



- Ruotare i piedini verso sinistra o destra fino a che l'asciugatrice non è saldamente posizionata a terra e non si muove.

3.5 Trasporto dell'asciugatrice.

- Scaricare tutta l'acqua rimasta all'interno dell'asciugatrice.
- Se viene eseguito un collegamento diretto allo scarico sarà necessario rimuovere i collegamenti del tubo.



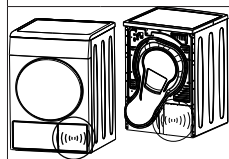
AVVERTENZA !

- Consigliamo di trasportare l'asciugatrice in posizione verticale. Non è possibile trasportare l'apparecchiatura in verticale, consigliamo di trasportarla inclinando il lato destro, se osservata da davanti.

3.6 Avvertenze sui suoni



NOTA



- Sarà normale sentire un suono metallico dal compressore in fase di funzionamento.
- L'acqua raccolta in fase di funzionamento viene pompata all'interno del serbatoio dell'acqua. Sarà normale sentire il rumore di pompaggio durante l'esecuzione di questo processo..





3.7 Sostituzione della lampadina di illuminazione

Qualora nell'asciugatrice venga usata una lampadina da illuminazione Per sostituire la lampadina/LED usata per l'illuminazione dell'asciugatrice, contattare il Servizio Autorizzato. La lampada (le lampade) usate nell'apparecchiatura non sono adatte per la normale illuminazione domestica. L'obiettivo previsto di questa lampada è quello di assistere l'utente in fase di posizionamento del bucato nell'asciugatrice di modo che l'operazione avvenga in modo facile e comodo. Le lampade usate in questa apparecchiatura devono resistere a condizioni fisiche estreme, quali ad esempio vibrazioni e temperature al di sopra dei 50°C.

4 Procedimento

4.1 Bucato adatto per essere messo in asciugatrice

Rispettare sempre le istruzioni fornite nelle etichette degli indumenti. Asciugare unicamente il bucato con l'etichetta che indica che può essere messo in asciugatrice. Verificare inoltre di aver selezionato il programma adeguato.

			
Non asciugare con asciugatrice	Ad alta temperatura	A temperatura media	A temperatura bassa

4.2 Bucato non adatto per essere messo in asciugatrice



NOTA

- Tessuti delicati ricamati, indumenti in lana, in seta, tessuti delicati e preziosi, articoli ermetici e tende in tulle; tutti questi indumenti non sono adatti per essere messi in asciugatrice.

4.3 Preparazione del bucato per essere messo in asciugatrice

- Gli indumenti si possono attorcigliare fra di loro dopo il lavaggio. Separare il bucato prima di spostarlo nell'asciugatrice.
- Asciugare al contrario gli indumenti con accessori in metallo, quali ad esempio cerniere.
- Serrare le cerniere, i ganci, le fibbie e i bottoni.

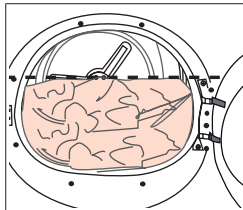
4.4 Cosa fare per risparmiare energia

- Far girare il bucato alla velocità più alta possibile in fase di lavaggio. Il tempo di asciugatura viene quindi ridotto, così come il consumo energetico.
- Ordinare il bucato a seconda del tipo e dello spessore. Asciugare insieme tipologie di indumenti simili. Ad esempio gli asciugapiatti sottili e le tovaglie si

asciugano prima rispetto gli asciugamani da bagno spessi.

- Attenersi alle istruzioni nel manuale dell'utente per la selezione programma.
- Non aprire la porta di carico dell'apparecchiatura a meno che la cosa non sia necessaria. Qualora sia necessario aprire la porta di carico, non tenerla aperta a lungo.
- Non aggiungere bucato bagnato mentre l'asciugatrice è in funzione
- Per i modelli Per i mPer i modelli dotati di unità condensatore: pulire il condensatore una volta al mese o dopo 30 operazioni.
- Pulire il filtro periodicamente quando c'è una raccolta di aria visibile o quando si accende il simbolo, se c'è un simbolo di avvertenza pulizia cassetto filtro disponibile.
- Per i modelli con canna fumaria di uscita, attenersi alle istruzioni di collegamento e pulire la canna.
- Durante il processo di asciugatura, aerare bene la stanza dove è installata l'asciugatrice.

4.5 Capacità di carico corretta



Attenersi alle istruzioni nella "Tabella di consumo e selezione Programma". Non caricare più dei valori di capacità indicati nella tabella.

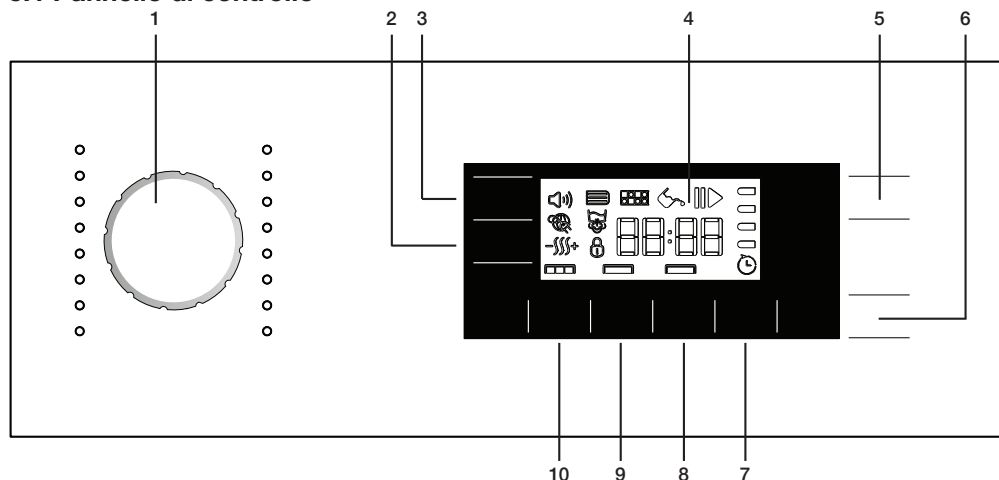
I seguenti pesi sono forniti come esempi.

Bucato	Pesi approssimativi (g)*	Bucato	Pesi approssimativi (g)*
Coperte-trapunte in cotone (doppie)	1500	Camicette	150
Coperte-trapunte in cotone (singola)	1000	Camicie in cotone	300
Lenzuola (doppie)	500	Camicie	250
Lenzuola (singole)	350	Abiti in cotone	500
Tovaglie di grandi dimensioni	700	Abiti	350
Tovaglie di piccole dimensioni	250	Jeans	700
Tovaglioli	100	Fazzoletti (10 pezzi)	100
Asciugamani da bagno	700	T-Shirt	125
Asciugamani	350		

*Peso del bucato asciutto prima del lavaggio.

5 Funzionamento del prodotto

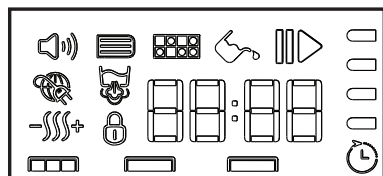
5.1 Pannello di controllo



1. Manopola di selezione programma
2. Pulsante di regolazione del livello di asciugatura
3. Pulsante livello avvertenze audio
4. Display
5. Pulsante On/Off/Annulla

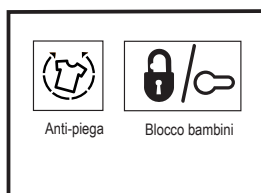
6. Pulsante Avvio/Pausa
7. Pulsante Tempo di fine
8. Pulsante preferiti
9. Pulsante di selezione programmi timer
10. Pulsante Anti-pieghe / Blocco Bambini

5.2 Pulsanti Display



- Simbolo avvertenza audio
- Simbolo di avvertenza pulizia cassetto filtro
- Simbolo di avvertenza pulizia filtro
- Simbolo di avvertenza serbatoio acqua
- Simbolo Start / Pause
- Simbolo Smart grid
- Simbolo di avvertenza serbatoio vapore
- Livello di asciugatura
- Simbolo di avvertenza blocco bambini
- End time symbol
- Indicatore tempo restante*
- Barra di avanzamento programma

*Il tempo che compare sul display indica il tempo restante fino alla fine del programma e varia a seconda del livello di umidità del bucato nonché del modello dell'asciugatrice.



5.3 Preparazione della macchina

1. Collegare la macchina.
2. Collocare il bucato all'interno della macchina.
3. Premere il pulsante **On/Off/Annulla** per 1 secondo (lungo).
4. Quando la macchina viene usata per la prima volta, inizia con il programma di dichiarazione (asciugatura guardaroba per il cotone.)

NOTA

- Premendo il pulsante On/Off/Annulla non significa che il programma è stato avviato. Premere il pulsante Avvio / Pausa per avviare il programma.


5.4 Selezione programma


1. Decidere il programma adeguato dalla seguente tabella che comprende i livelli di asciugatura.
2. Selezionare il programma desiderato con la manopola di **Selezione Programma**.

5.5 Selezione programma e tabella di consumo

IT				
Programmi	Descrizione del programma	Capacità (kg)	Velocità centrifuga della lavatrice (rpm)	Tempo di asciugatura (minuti)
Cotone Pronto Stiro	Con questo programma si può asciugare il bucato in cotone da stirare in modo che sia leggermente umido al fine di facilitare la stiratura. (camicie, magliette, tovaglie, ecc.)	7	1000	125
Cotone Asciutto Armadio	Con questo programma si può asciugare tutto il bucato in cotone. (magliette, pantaloni, pigiami, vestiti per i bambini, biancheria intima, altra biancheria, ecc.). Si può riporre il bucato nel guardaroba senza stirarlo.	7	1000	155
Cotone Extra Asciutto	Con questo programma si può lavare il bucato in cotone pesante, come asciugamani, accappatoi, ecc. Si può riporre il bucato nel guardaroba senza stirarlo.	7	1000	165
Sintetici Pronto Stiro	Con questo programma si può asciugare il bucato sintetico da stirare in modo che sia leggermente umido per facilitare la stiratura. (camicie, magliette, tovaglie, ecc.)	3,5	800	53
Sintetici Asciutto Armadio	Con questo programma si può asciugare tutto il bucato sintetico. (camicie, magliette, biancheria intima, tovaglie, ecc.). Si può riporre il bucato nel guardaroba senza stirarlo.	3,5	800	67
Mix	Usare questo programma per asciugare sia tessuti sintetici che non stinguono che in cotone. Questo programma è adatto a capi sportivi e da fitness.	4	1000	110
Refresh	Immette aria solo per 10 minuti senza soffiare aria calda. Si può ventilare il bucato in cotone e in lino che è stato al chiuso per molto tempo ed eliminare l'odore da questo.	-	-	10
Camicie 30 min.	Utilizzare questo programma per ottenere 2 magliette pronte per essere stirate	0,5	1200	30
Programmi a tempo	Sarà possibile selezionare uno dei programmi a tempo 10 min., 20 min., 30 min., 40 min., 50 min., 60 min., 80 min., 100 min., 120 min., 140 min. e 160 min. per ottenere il livello di asciugatura desiderato a basse temperature. In questo programma, l'operazione di centrifuga dura per il tempo impostato indipendentemente dal grado di asciugatura del bucato.	-	-	-
Delicati	Con questo programma si può asciugare biancheria delicata o biancheria con il simbolo del lavaggio a mano (camicette in seta, biancheria intima leggera, ecc.) a basse temperature.	2	600	50
Baby	Questo programma viene usato per gli indumenti per bambini che recano l'approvazione "asciugabili in lavatrice" sull'etichetta.	3	1000	95
Notte (silenzioso)	In questo programma, il livello di rumore emesso verrà ridotto al minimo. Il livello di volume sarà del cinquanta per cento inferiore rispetto al programma "asciutto pronto da indossare per capi in cotone".	7	1000	240

Wool protect	Usare questo programma per asciugare indumenti in lana, quali ad esempio felpe, lavati secondo le istruzioni. Consigliamo di rimuovere gli indumenti al termine del programma	1,5	600	146
Rapido 49 min	Sarà possibile usare questo programma per asciugare il bucato in cotone strizzato ad alta velocità nella lavatrice.	1	1200	49
Quotidiano	Servendosi di questo programma sarà possibile asciugare sia bucato in cotone che sintetico. Questo programma è adatto a capi sportivi e da fitness.	4	1200	100
Jeans	Con questo programma si possono asciugare pantaloni, gonne, camicie o giacche in tessuto denim.	4	1200	117

Valori consumo elettricità				
Programmi	Capacità (kg)	Velocità centrifuga della lavatrice (rpm)	Quantità approssimativa di umidità rimanente	Valore consumo elettricità kWh
Cotone pronto da indossare*	7	1000	60%	1,25
Cotone pronto da stirare	7	1000	60%	1,05
Capi sintetici pronti da indossare	3,5	800	40%	0,51
	Il "Programma cotone pronto da indossare", usato a carico pieno e parziale è il programma di asciugatura standard al quale si riferiscono le informazioni nell'etichetta e nella scheda; questo programma è adatto per asciugare il normale bucato in cotone; si tratta del programma più efficiente sul piano energetico per quanto riguarda i capi in cotone.			

 APPAREL CARE	Il programma "ciclo lana" di questa asciugabiancheria è stato approvato da The WoolmarkCompany per l'asciugatura dei capi in lana etichettati "lavabili in lavatrice", purchè i capi siano lavati e asciugati seguendo le istruzioni riportate sull'etichetta cucita al capo e le indicazioni fornite dal fabbricante della macchina. M14030
--	--



NOTA

- Per ulteriori dettagli sul programma, vedere "Tabella di consumo e selezione Programma".
- I programmi aggiuntivi possono variare a seconda delle caratteristiche della macchina.
- Per ottenere risultati migliori dall'asciugatrice, sarà necessario lavare il bucato con programmi adeguati, ed eseguire la centrifuga alle velocità consigliate nella lavatrice.
- Ci potrebbe essere un po' di umidità sulle camicie al termine del programma. Consigliamo di non lasciare le camicie all'interno dell'asciugatrice.
- Consigliamo di usare una borsa in tessuto per evitare che gli indumenti più delicati si pieghino o si danneggino nel corso del processo. Estrarre immediatamente il bucato dall'asciugatrice e appenderlo al termine del programma per evitare che si formino pieghe

* : Programma standard Etichetta Energetica (EN 61121:2012)

Tutti i valori indicati nella tabella sono stati fissati conformemente allo Standard EN 61121:2012. Questi valori possono discostarsi da quelli nella tabella a seconda del tipo di bucato, velocità della centrifuga, condizioni ambientali e fluttuazioni di tensione.

5.6 Funzioni Ausiliarie

Avvertenza audio

 L'apparecchiatura emette un segnale sonoro quando il programma viene completato. Usare il pulsante **Livello di avvertenza audio** per regolare il livello audio.



NOTA

- Sarà possibile modificare il livello audio o prima dell'inizio del programma o mentre il programma è in corso.

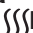


Livello volume basso



Livello volume alto

Selezione della regolazione livello di asciugatura

Il pulsante di  **Regolazione livello asciugatura** viene usato per regolare il livello di asciugatura necessario. La durata del programma può variare a seconda della selezione.



NOTA

- Sarà possibile attivare questa funzione solo prima che il programma venga avviato.



Livello asciugatura umido




Livello asciugatura normale



Livello asciugatura extra

Anti-pieghe

 Sarà possibile modificare la durata del programma Anti-pieghe servendosi del pulsante di selezione **Anti-pieghe**. Sarà possibile usare la funzione Anti-pieghe per evitare che il bucato si pieghi qualora questo non venga estratto subito dopo la fine del programma. Questo programma ruota il bucato ogni 240 secondi per il tempo selezionato per impedire la formazione di pieghe. Le seguenti immagini identificano le variazioni di livello.



Anti-piegia 0 minuti



Anti-piegia 30 minuti



Anti-piegia 60 minuti



Anti-piegia 120 minuti



NOTA

- Premere il pulsante Anti-pieghe per attivare questa funzione.
- Il simbolo Anti-pieghe si illumina al termine del programma se la funzione Anti-pieghe è attivata.

Pulsante selezione preferiti

Un programma col set di funzioni ausiliarie viene salvato col pulsante **Selezione preferiti**. Quando il prodotto viene acceso e spento, le funzioni del programma selezionato vengono visualizzate tramite il pulsante **Selezione preferiti**.

1. Selezionare il programma col pulsante programma; selezionare le funzioni ausiliarie, quali ad esempio Anti-pieghe, Livello di asciugatura, ecc.
2. Premere e tenere premuto il pulsante **Selezione preferiti** per circa 3 secondi. Verranno salvate le caratteristiche del programma impostato.



Tempo di fine

Con la funzione Tempo di fine, il tempo di fine del programma può essere ritardato fino a 24 ore. Il tempo sul display è il totale del normale tempo di asciugatura e del tempo di fine.

- Aprire la porta di caricamento e collocare il bucato al suo interno.
- Selezionare il programma di asciugatura.



Premere il pulsante Tempo di fine per impostare il ritardo di tempo desiderato.

- Premere il pulsante Avvio/Pausa Il Ritardo Tempo avvia il conto alla rovescia e il simbolo di ritardo tempo si illumina sul display. Il “.” nella parte centrale del tempo di ritardo visualizzato lampeggia.
- Il bucato aggiuntivo può essere caricato / estratto durante il periodo del Tempo di fine. Al termine del processo di conto alla rovescia del Tempo di fine, il simbolo del Tempo di fine scompare, inizia il processo di asciugatura e viene visualizzata la durata del programma.



NOTA

- Se la porta di carico viene aperta e chiusa durante il Tempo di fine, il programma passerà in modalità pausa. La funzione Tempo di fine dovrebbe riprendere premendo il pulsante Avvio/Pausa.



Modifica del Tempo di fine

Per modificare il tempo durante il conto alla rovescia:

- Il Tempo di fine viene disattivato quando l'asciugatrice viene spenta col pulsante On/Off/Annulla. Riavviare l'asciugatrice e ripetere la procedura Tempo di fine per il tempo desiderato.
- Quando l'asciugatrice viene usata per la prima volta, inizia con il programma di dichiarazione (asciugatura guardaroba per il cotone.)

Annullamento della funzione Tempo di fine

Per annullare il conto alla rovescia Tempo di fine e avviare immediatamente il programma:

- Il Tempo di fine viene disattivato quando l'asciugatrice viene spenta col pulsante On/Off/Annulla.
- Premere il pulsante Avvio/Pausa per avviare il programma precedentemente selezionato.

5.7 Pulsanti di avvertenza



NOTA

- I simboli di avvertenza possono variare a seconda delle caratteristiche della macchina.

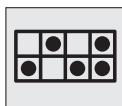
Pulizia filtro lanugine

Quando il programma è completato, compare continuamente un simbolo di avvertenza a indicare che il filtro deve essere pulito.



NOTA

- Per informazioni dettagliate, vedere Manutenzione e pulizia.
- Se il simbolo di pulizia filtro lampeggia continuamente, vedere Guida alla risoluzione dei problemi.



Svuotamento del serbatoio dell'acqua

Quando il programma è completato, compare continuamente un simbolo di avvertenza a indicare che il serbatoio deve essere svuotato.



NOTA

- Per informazioni dettagliate, vedere Manutenzione e pulizia.

Se il serbatoio dell'acqua si riempie mentre il programma è in funzione, il simbolo di avvertenza inizia a lampeggiare e l'asciugatrice si mette in pausa. Scaricare l'acqua nel serbatoio dell'acqua, e premere il pulsante **Avvio / Pausa** per riprendere il programma. Il simbolo di avvertenza si spegne e il programma riprende a funzionare.



Pulizia del cassetto filtro

Il simbolo di avvertenza lampeggia a ricordare che il cassetto filtro deve essere pulito.



NOTA

- Per informazioni dettagliate, vedere Manutenzione e pulizia.



Porta di carico aperta

Questo simbolo di avvertenza **Pausa** compare, e il simbolo di avanzamento programma lampeggia quando la porta di caricamento dell'asciugatrice è aperta.

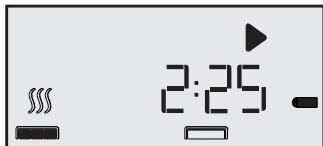


5.8 Avvio del programma

Premere il pulsante Avvio/Pausa per avviare il programma.

Il simbolo Avvio ► si illumina a indicare che il programma è stato avviato, e il simbolo “:” nella parte centrale del tempo restante continuerà a lampeggiare. Verranno visualizzate, alternativamente, la barra di avanzamento asciugatura e programma.

5.9. Avanzamento del programma



5.10 Blocco Bambini

L'apparecchiatura è dotata di un Blocco Bambini che impedisce di interferire col flusso del programma attuale premendo qualsiasi pulsante.

Per attivare il Blocco Bambini:

- Premere e tenere premuto il pulsante Blocco Bambini per 3 secondi.
- Il simbolo Blocco Bambini compare sul display quando viene attivato il Blocco Bambini.



- Tutti i pulsanti, eccetto il pulsante On/Off/Annulla e il pulsante Blocco Bambini sul pannello di controllo sono disattivati quando è attivo il Blocco bambini.
- I simboli sul display non cambiano neanche se la posizione della manopola di Selezione Programma viene modificata mentre il pulsante Blocco Bambini è attivo.
- Quando viene ruotata la manopola di selezione del programma e vengono premuti i pulsanti funzione, viene visualizzata l'avvertenza Blocco Bambini.
- Per avviare un nuovo programma dopo la fine del programma attuale o per interrompere il programma attuale, sarà necessario disattivare il Blocco Bambini.

Per disattivare il Blocco Bambini:

- Premere e tenere premuto il pulsante Blocco Bambini per 3 secondi.

Il Blocco Bambini viene disattivato quando l'asciugatrice viene spenta col pulsante On/Off/Annulla.

5.11 Modifica del programma dopo che è stato avviato

- Dopo che l'asciugatrice inizia a funzionare, sarà possibile modificare il programma selezionato e asciugare il bucato con un programma diverso.
- Premere e tenere premuto il pulsante Avvio/Pausa per 1 secondo per mettere in pausa il programma.
- Selezionare il programma desiderato ruotando la manopola di Selezione Programma.
- Premere il pulsante Avvio/Pausa per avviare il programma.


Aggiungere / rimuovere il bucato mentre l'asciugatrice è in funzione

- Per aggiungere o rimuovere il bucato dopo l'avvio del programma di asciugatura:
- Premere il pulsante Avvio/Pausa per mettere l'asciugatrice in modalità Pausa. Il processo di asciugatura si mette in pausa.
- Mentre è in Pausa, aprire la porta di caricamento, aggiungere o estrarre il bucato e chiudere la porta di carico.
- Premere il pulsante Avvio/Pausa per riprendere il programma.



NOTA

- L'eventuale bucato aggiunto dopo che il processo di asciugatura è partito può far mescolare gli indumenti già asciutti nella macchina con indumenti bagnati e il risultato sarà un bucato umido al termine del processo di asciugatura.
- Sarà possibile ripetere l'aggiunta o la rimozione del bucato tutte le volte che si desidera durante il ciclo di asciugatura. Tuttavia, questo processo aumenta il tempo del programma e il consumo energetico dato che il processo di asciugatura verrà interrotto ripetutamente. Consigliamo quindi di aggiungere il bucato prima dell'inizio del programma di asciugatura.
- Selezionando un nuovo programma ruotando la manopola di Selezione Programma mentre l'asciugatrice si trova in modalità Pausa, il programma attuale verrà annullato e saranno visualizzate le nuove informazioni del programma.

	AVVERTENZA!
<ul style="list-style-type: none">• Non toccare la superficie interna del cestello in fase di aggiunta o estrazione del bucato mentre un programma è in funzione. La superficie del cestello e l'aria dell'asciugatrice all'interno sono calde.	

5.12 Annullamento del programma

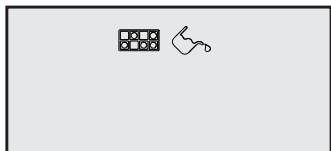
Per annullare il programma dopo l'avvio dell'asciugatrice:


- Premere e tenere premuto il pulsante Avvio/Pausa per 1 secondo per mettere in pausa il programma e girare la manopola di selezione del programma.
- Premere e tenere premuto il pulsante On / Off / Annulla per 3 secondi e il programma verrà annullato.

	AVVERTENZA!
<ul style="list-style-type: none">• Dato che il bucato asciutto sarà eccessivamente caldo in fase di annullamento del programma mentre l'asciugatrice è in funzione, attivare il programma Rinfresca per rinfrescarlo.	

5.13 Fine del programma

Quando il programma giunge al termine, si accendono i simboli di avvertenza Pulizia filtro lanugine e Serbatoio dell'acqua nell'indicatore di follow-up programma. Per spegnere l'asciugatrice, premere il pulsante On / Off / Annulla.



	NOTA
<ul style="list-style-type: none">• Il programma Anti-pieghe 2-ore verrà attivato se il bucato non viene estratto dopo che il programma è giunto alla fine.	

6 Manutenzione e pulizia

La durata di vita del servizio aumenta e i problemi saranno ridotti se l'apparecchiatura viene pulita a intervalli regolari.



PERICOLO !

- Questo apparecchio deve essere scollegato durante le operazioni di manutenzione e pulizia (pannello di controllo, alloggiamento, ecc.).

6.1 Pulizia del filtro lanugine / superficie interna porta di carico

La lanugine e le fibre rilasciate dal bucato e l'aria raccolta durante il ciclo di asciugatura vengono raccolti nel filtro lanugine.



AVVERTENZA !

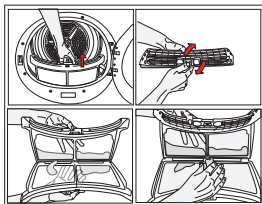
- Pulire sempre il filtro lanugine e le superfici interne della porta di carico dopo ogni processo di asciugatura.



NOTA

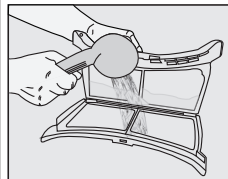
- Sarà possibile pulire l'alloggiamento del filtro lanugine con un aspirapolvere.

Per pulire il filtro lanugine:



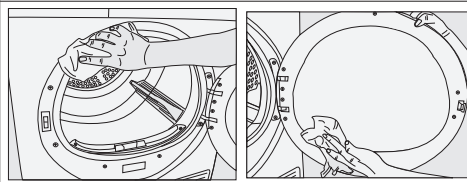
- Aprire la porta di caricamento.
- Togliere il filtro lanugine tirandolo verso l'alto e aprendo il filtro lanugine.

- Pulire lanugine, fibre e cotone impigliati a mano con un panno morbido.
- Pulire il filtro lanugine e ricollocarlo nell'alloggiamento.

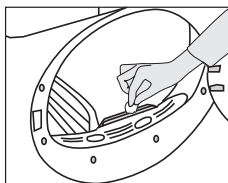


Si può formare uno strato sui pori del filtro che può causare ostruzione del filtro dopo aver usato per un po' di tempo l'asciugatrice. Lavare il filtro lanugine con acqua calda per rimuovere lo strato formatosi sulla superficie del filtro lanugine. Asciugare completamente il filtro prima di installarlo nuovamente.

- Pulire tutta la superficie interna della porta di carico e della guarnizione della porta di carico con un panno morbido umido.



6.2 Pulizia del sensore



Nell'asciugatrice ci sono dei sensori di umidità che rilevano se il bucato è asciutto o meno.
Per pulire i sensori:

- Aprire la porta di carico dell'asciugatrice.
- Lasciar raffreddare la macchina se è ancora calda a causa del processo di asciugatura.
- Pulire le superfici in metallo del sensore con un panno morbido, inumidito con aceto, quindi asciugare il tutto.



NOTA

- Pulire le superfici in metallo dei sensori 4 volte all'anno.
- Non usare strumenti in metallo in fase di pulizia delle superfici metalliche dei sensori.



AVVERTENZA !

- Non usare mai solventi, agenti detergenti o sostanze simili per la pulizia, dato che sussiste un rischio di incendio ed esplosione!

6.3 Scarico del serbatoio dell'acqua

Scaricare il serbatoio dell'acqua dopo ogni ciclo di asciugatura.



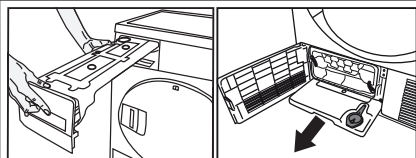
AVVERTENZA !

- L'acqua condensata non è potabile!.
- Non togliere mai il serbatoio dell'acqua quando il programma è in funzione!

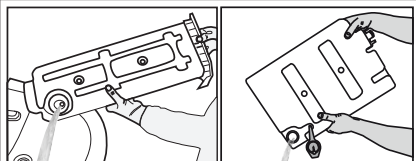
Qualora si dimentichi di scaricare il serbatoio dell'acqua, la macchina si bloccherà durante i cicli di asciugatura successivi quando il serbatoio è pieno e il simbolo di avvertenza Serbatoio Acqua lampeggia. Qualora ciò avvenga, scaricare il serbatoio dell'acqua e premere il pulsante Start / Pause per riprendere il ciclo di asciugatura.

Per scaricare il serbatoio dell'acqua:

1. Togliere il serbatoio dell'acqua nel cassetto o nel contenitore facendo attenzione.



2. Scaricare l'acqua nel serbatoio.



- Qualora vi sia un accumulo di lanugine nell'imbuto del serbatoio dell'acqua, pulirlo sotto acqua corrente.
- Collocare il serbatoio dell'acqua nel suo alloggiamento.

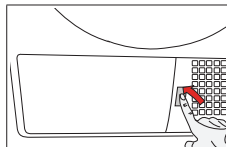


NOTA

- Se lo scarico diretto dell'acqua viene utilizzato, non serve svuotare il serbatoio dell'acqua.

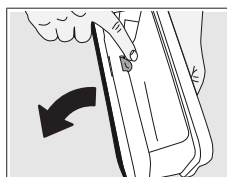
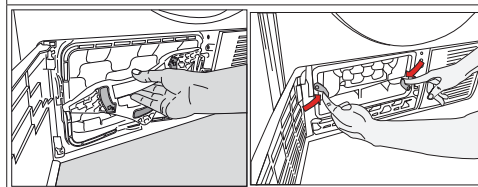
6.4 Pulizia del cassetto filtro

La lanugine e le fibre che non sono state catturate dal filtro lanugine vengono bloccate nel cassetto filtro dietro alla piastra calcio. Pulire il filtro periodicamente quando c'è una raccolta di aria visibile o quando si accende il simbolo, se c'è un simbolo di avvertenza pulizia cassetto filtro disponibile. C'è un filtro a un passaggio. Questo filtro a un passaggio è in spugna. Per pulire il cassetto filtro:

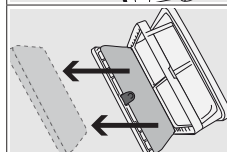


- Premere il pulsante piastra calcio per aprire la piastra calcio.

- Aprire il cappuccio cassetto filtro ruotando il cappuccio ed tirando fino ad estrarlo.



- Aprire il cassetto filtro premendo il pulsante rosso.



- Estrarre la spugna cassetto filtro.

- Pulire la lanugine sulla spugna filtro lavandola a mano. Togliere l'umidità strizzando la spugna a mano dopo averla lavata.
- Pulire la lanugine e le palline di cotone a mano o con un panno umido.

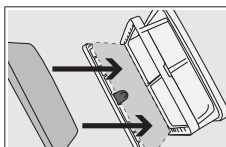


Qualora si veda uno strato sul filtro che può bloccare il filtro, togliere lo strato lavando con acqua, quindi pulire. Asciugare il panno filtro in modo adeguato prima di sostituire il cassetto del filtro.



NOTA

- Non ci potrebbe essere un panno nel cassetto del filtro della propria asciugatrice, a seconda del modello.

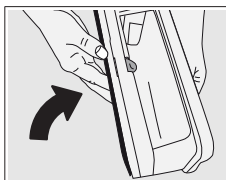


- Riposizionare la spugna in posizione.



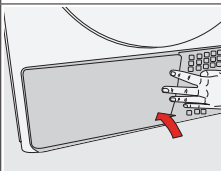
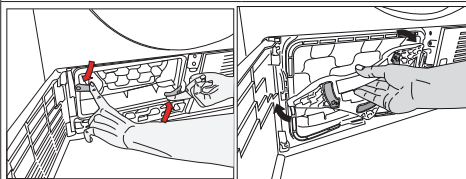
NOTA

- Ricollocare con attenzione la spugna nel telaio del cassetto filtro indicato dalle frecce per evitare di strizzare eccessivamente la spugna quando il cassetto filtro viene chiuso.



- Pulire il cassetto filtro come per bloccare il pulsante rosso.

- Sostituire il cassetto del filtro e serrare il cappuccio ruotando il blocco cassetto filtro ruotandolo nella direzione della freccia.



- Chiudere il coperchio della piastra calcio.



AVVERTENZA !

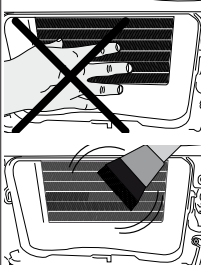
- Eseguire l'asciugatura senza la spugna del cassetto filtro danneggerà l'apparecchiatura!



NOTA

- Un filtro lanugine e un cassetto filtro sporchi causeranno periodi di asciugatura più lunghi e consumi energetici maggiori.

6.5 Pulizia dell'evaporatore



- Pulire la lanugine accumulata sulle alette dell'evaporatore che si trovano dietro al cassetto filtro servendosi di un aspirapolvere.



AVVERTENZA !


- Sarà inoltre possibile eseguire la pulizia a mano, a condizione che vengano indossati guanti protettivi. Non cercare di pulire a mani nude. Le alette dell'evaporatore possono danneggiare le mani.

7 Guida alla risoluzione dei problemi

L'operazione di asciugatura richiede troppo tempo.
I pori di filtri delle fibre potrebbero essere ostruiti. >>> Lavare il filtro con acqua tiepida. Il cassetto del filtro potrebbe essere ostruito. >>> Pulire la spugna e il panno del filtro (ove presente) nel cassetto del filtro. (per i prodotti dotati di pompa di calore) Il condensatore potrebbe essere ostruito. >>> Lavare il condensatore (per i prodotti dotati di condensatore) Le griglie di ventilazione davanti alla macchina potrebbero essere chiuse. >>> Togliere eventuali oggetti sulla parte anteriore della griglia di ventilazione che bloccano l'aria. La ventilazione potrebbe non essere adeguata perché l'area in cui è installata la macchina è troppo piccola. >>> Aprire la porta o le finestre per evitare che la temperatura dell'acqua raggiunga livelli molto elevati. Si potrebbe essere accumulato uno strato di calcare sul sensore dell'umidità. >>> Pulire il sensore dell'umidità. Potrebbe essere stato caricato troppo bucato. >>> Non sovraccaricare eccessivamente l'asciugatrice. Il bucato potrebbe non essere stato centrifugato in modo adeguato. >>> Eseguire una centrifuga a velocità più elevata sulla lavatrice.
Gli indumenti sono ancora umidi dopo l'operazione di asciugatura.
Potrebbe essere stato usato un programma non adatto al tipo di bucato.>>> Controllare le etichette di manutenzione sugli indumenti e selezionare un programma idoneo al tipo di bucato o usare i programmi a tempo come extra. I pori di filtri delle fibre potrebbero essere ostruiti. >>> Lavare il filtro con acqua tiepida. Il condensatore potrebbe essere ostruito. >>> Lavare il condensatore. (per i prodotti dotati di condensatore) Il cassetto del filtro potrebbe essere ostruito. >>> Pulire la spugna e il panno del filtro (ove presente) nel cassetto del filtro. (Per i prodotti dotati di pompa di calore) Potrebbe essere stato caricato troppo bucato. >>> Non sovraccaricare eccessivamente l'asciugatrice. Il bucato potrebbe non essere stato centrifugato in modo adeguato. >>> Eseguire una centrifuga a velocità più elevata sulla lavatrice.


L'asciugatrice non si accende oppure non è possibile avviare il programma. L'asciugatrice non funziona dopo essere stata configurata.
L'alimentazione potrebbe essere scollegata. >>> Verificare che il cavo di alimentazione sia collegato. La porta di carico potrebbe essere aperta. >>> Controllare che l'oblò di carico sia chiuso saldamente. Potrebbe non essere impostato un programma oppure il pulsante Start/Stand-by potrebbe non essere stato premuto. >>> Verificare che il programma sia impostato e non si trovi in posizione Stand-by. Il blocco bambini potrebbe essere attivato. >>> Disattivare il blocco bambini.
Il programma si è interrotto prematuramente senza un motivo.
L'oblò di caricamento potrebbe non essere chiuso completamente. >>> Controllare che l'oblò di carico sia chiuso saldamente. Ci potrebbe essere un'interruzione dell'alimentazione. >>> Premere il pulsante Start / Stand-by per avviare il programma. Il serbatoio dell'acqua potrebbe essere pieno. >>> Svuotare del serbatoio dell'acqua.
Gli indumenti si sono sguaiati, induriti o rovinati.
Potrebbe essere stato usato un programma non adatto al tipo di bucato. >>> Controllare le etichette di manutenzione sugli indumenti e selezionare un programma adatto agli indumenti stessi.
L'illuminazione all'interno dell'asciugatrice non si accende. (Per i modelli dotati di lampada)
L'asciugatrice potrebbe non essere stata accesa col programma On/Off oppure un programma potrebbe non essere selezionato per le macchine senza il pulsante On/Off. >>> Accertarsi che l'asciugatrice sia accesa. La lampada potrebbe non funzionare correttamente. >>> Contattare il Servizio Autorizzato per procedere alla sostituzione della lampada.
Il LED di avvertenza pulizia filtro è acceso/lampeggia.
Il filtro fibra potrebbe non essere pulito. >>> Pulire il filtro. L'alloggiamento del filtro potrebbe essere ostruito dalla presenza di lanugine. >>> Pulire l'alloggiamento del filtro. Si potrebbe essere accumulato uno strato di lanugine che vanno ad ostruire i pori del filtro anti-lanugine. >>> Lavare il filtro con acqua tiepida. Il condensatore potrebbe essere ostruito. >>> Lavare il condensatore.

Gocciola acqua dall'oblò di caricamento.
Le fibre si potrebbero essere accumulate sui lati interni dell'oblò di caricamento e sulla guarnizione dell'oblò di carico. >>> Pulire le superfici interne della porta di carico e le superfici dell'oblò di carico.
L'oblò di carico si apre da solo.
L'oblò di caricamento potrebbe non essere chiuso completamente. >>> Spingere l'oblò di carico fino a che non si sente un suono di chiusura.
Il simbolo del serbatoio dell'acqua /LED è acceso/lampeggia.
Il serbatoio dell'acqua potrebbe essere pieno. >>> Svuotare del serbatoio dell'acqua. Il tubo di carico dell'acqua potrebbe essere caduto. >>> Se il prodotto è collegato direttamente allo scarico dell'acqua di scarico, controllare il tubo flessibile di scarico dell'acqua.
Il simbolo vapore sta lampeggiando (per i prodotti dotati della funzione vapore)
Il serbatoio del vapore potrebbe essere vuoto => Riempire il serbatoio del vapore con acqua distillata o condensata.
Il programma vapore non si avvia (per i prodotti dotati della funzione vapore)
Il serbatoio del vapore potrebbe essere vuoto, l'icona di avvertenza del serbatoio vapore potrebbe comparire a video => Riempire il serbatoio del vapore fino a che l'icona vapore non scompare.
Col programma di rimozione pieghe non si tolgono le pieghe. (per i prodotti dotati della funzione vapore)
Ci potrebbe essere troppo bucato all'interno => Mettere il quantitativo di bucato indicato. Il tempo di applicazione vapore può essere selezionato nel livello basso => Scegliere un programma con un elevato quantitativo di vapore. Al completamento del programma il bucato potrebbe essere rimasto nell'apparecchiatura a lungo => Estrarre il bucato subito dopo il termine del programma, e appenderlo.
L'odore del bucato non è diminuito col programma di rimozione cattivi odori. (Per i prodotti dotati del programma di rimozione cattivi odori).
Ci potrebbe essere troppo bucato all'interno => Mettere il quantitativo di bucato indicato. Il tempo di applicazione vapore può essere selezionato nel livello basso => Scegliere un programma con un elevato quantitativo di vapore.



AVVERTENZA !

- Qualora il problema persista dopo aver seguito le istruzioni contenute in questa selezione, contattare il proprio fornitore oppure un Servizio Autorizzato. Non cercare mai riparare da soli il prodotto.



NOTA

- Qualora si riscontrasse un problema in una parte dell'apparecchiatura, sarà possibile chiedere un prodotto sostitutivo contattando l'assistenza autorizzata col numero di modello dell'apparecchiatura.
- L'uso dell'apparecchiatura con componenti non originali potrebbe causare anomalie di funzionamento dell'apparecchiatura.
- Il produttore e il distributore non sono responsabili delle anomalie di funzionamento derivanti dall'uso di componenti non autentiche.

SCHEDA PRODOTTO

Conforme al Regolamento delegato della commissione (UE) N. 392/2012

Nome fornitore o marchio commerciale		SMEG
Nome modello		DHT37PLIT 7188288420
Capacità nominale (kg)		7.0
Tipo di asciugatrice a tamburo	Ventilato ad aria	-
	Condensatore	•
Classe di efficienza energetica ⁽¹⁾		A+++
Consumo energetico annuale (kWh) ⁽²⁾		157,6
Tipo di controllo	Automatico	•
	Non-automatico	-
Consumo energetico del programma cotone standard a pieno carico (kWh)		1,25
Consumo energetico del programma cotone standard a carico parziale (kWh)		0,74
Consumo energetico della modalità off per il programma cotone standard a pieno carico, P ₀ (W)		0,50
Consumo energetico della modalità left-on per il programma cotone standard a pieno carico, P _L (W)		1,00
Durata della modalità left-on (min)		30
Programma cotone standard ⁽³⁾		
Durata del programma per il programma cotone standard a pieno carico, T _{asc.} (min)		155
Durata del programma per il programma cotone standard a carico parziale, T _{asc.1/2} (min)		97
Durata prevista del programma per il programma cotone standard a carico pieno e parziale (T _i)		122
Classe di efficienza condensa ⁽⁴⁾		A
Efficacia di condensa media del programma cotone standard a pieno carico, C _{asc.}		91%
Efficienza condensa media del programma cotone standard a carico parziale, C _{asc.1/2}		91%
Efficienza condensa prevista del programma cotone standard a carico pieno e parziale, C _i		91%
Livello potenza rumore per il programma cotone standard a pieno carico ⁽⁵⁾		64
Incassata		-

• : Sì - : No

(1) Scala da A+++ (più efficiente) a D (meno efficiente)

(2) Consumo energetico basato su 160 cicli di asciugatura del programma cotone standard a carico pieno e parziale e il consumo nelle modalità a bassa potenza. Il consumo energetico reale per ciclo dipende dal modo di utilizzo dell'apparecchio.

(3) Il programma per l'asciugatura armadio dei capi in cotone utilizzato a carico pieno e parziale è il programma di asciugatura standard a cui fanno riferimento l'etichetta e la scheda dati, cioè questo programma è adatto per asciugare il normale bucato in cotone ed è quello più efficiente in termini di consumo energetico per il cotone.

(4) Scala da G (meno efficiente) a A (più efficiente)

(5) Valore medio previsto — L_{WA} espresso in dB(A) re 1 pW