



Istruzioni per l'uso

Logamax plus GB172T V2

Potenza da 2,9 kW a 20 kW

Premessa

Gentile cliente,

Il calore è il nostro elemento - e da più di 275 anni. Fin dall'inizio abbiamo investito tutta la nostra energia e la nostra passione, per offrirvi soluzioni individuali per una climatizzazione gradevole.

Che si tratti di calore, acqua calda o trattamento dell'aria, con un prodotto Buderus otterrete una tecnica di riscaldamento ad alta efficienza con la comprovata qualità Buderus, per ottenere a lungo e in modo affidabile un ambiente confortevole.

La nostra produzione si basa sulle tecnologie più innovative e i nostri prodotti si armonizzano gli uni con gli altri in modo efficiente. In primo piano ci sono sempre la convenienza e il rispetto per l'ambiente.

La ringraziamo di aver scelto noi - e anche un utilizzo efficiente dell'energia con, allo stesso tempo, un comfort elevato. A garanzia di una lunga durata nel tempo, la preghiamo di leggere accuratamente le istruzioni per l'uso. Se dovessero comparire comunque dei problemi, si rivolga al suo installatore di fiducia, che la aiuterà volentieri in ogni momento.

Il suo installatore non è raggiungibile? In tal caso, il nostro servizio clienti è a sua disposizione!

Le auguriamo che il suo nuovo prodotto Buderus le dia grandi soddisfazioni!

Il suo team Buderus

Indice

1	Significato dei simboli e avvertenze di sicurezza	2
1.1	Spiegazione dei simboli presenti nel libretto	2
1.2	Avvertenze di sicurezza generali	3
2	Caratteristiche principali dell'apparecchio	3
2.1	Dichiarazione di conformità CE	3
3	Preparazione per il funzionamento dell'apparecchio	4
3.1	Panoramica dei collegamenti	4
3.2	Apertura del rubinetto del gas	4
3.3	Aprire i rubinetti di mandata e ritorno del riscaldamento	4
3.4	Aprire la valvola dell'acqua fredda	5
3.5	Controllare la pressione dell'acqua del circuito di riscaldamento	5
3.6	Riempimento della caldaia	5
4	Utilizzo	5
4.1	Panoramica degli elementi di comando	5
4.2	Indicazioni del display	6
4.3	Accensione e spegnimento della caldaia	6
4.4	Impostazione del riscaldamento	6
4.4.1	Attivazione/disattivazione dell'esercizio di riscaldamento	6
4.4.2	Impostazione della temperatura massima di mandata ..	7
4.5	Impostazione della produzione dell'acqua calda sanitaria	7
4.5.1	Attivazione/disattivazione esercizio produzione acqua calda	7
4.5.2	Impostazione della temperatura dell'acqua calda sanitaria	8


4.6	Impostazione dell'unità di servizio	8
4.7	Accensione/spegnimento esercizio estivo manuale	8
4.8	Impostazione della protezione antigelo	8

5	Indicazioni sul risparmio	9
6	Eliminazione delle disfunzioni	9
7	Manutenzione	9
8	Protezione dell'ambiente/Smaltimento	10
9	Breve guida per l'uso	11

1 Significato dei simboli e avvertenze di sicurezza

1.1 Spiegazione dei simboli presenti nel libretto

Avvertenze




Nel testo, le avvertenze di sicurezza vengono contrassegnate con un triangolo di avvertimento. Inoltre le parole di segnalazione indicano il tipo e la gravità delle conseguenze che possono derivare dalla non osservanza delle misure di sicurezza.

Sono definite le seguenti parole di segnalazione e possono essere utilizzate nel presente documento:

- **AVVISO** significa che possono verificarsi danni alle cose.
- **ATTENZIONE** significa che potrebbero verificarsi danni alle persone, leggeri o di media entità.
- **AVVERTENZA** significa che potrebbero verificarsi danni gravi alle persone o danni che potrebbero mettere in pericolo la vita delle persone.
- **PERICOLO** significa che si verificano danni gravi alle persone o danni che metterebbero in pericolo la vita delle persone.

Informazioni importanti



Informazioni importanti che non comportano pericoli per persone o cose vengono contrassegnate dal simbolo posto a lato.

Altri simboli

Simbolo	Significato
▶	Fase operativa
→	Riferimento incrociato ad un'altra posizione nel documento
•	Enumerazione/inserimento lista
–	Enumerazione/inserimento lista (secondo livello)

Tab. 1

1.2 Avvertenze di sicurezza generali

Le presenti istruzioni per l'uso sono rivolte al gestore dell'impianto di riscaldamento.

- ▶ Leggere le istruzioni per l'uso (generatore di calore, regolatore del riscaldamento, ecc.) prima dell'uso e conservarle.
- ▶ Osservare le indicazioni di sicurezza e le avvertenze.

Comportamento in caso di odore di gas

Con fuoriuscita di gas sussiste il pericolo di esplosione. In caso di fuoriuscita di gas osservare le seguenti regole di comportamento.

- ▶ Evitare la formazione di fiamme o scintille:
 - Non fumare, non utilizzare accendini o fiammiferi.
 - Non azionare nessun interruttore elettrico, non estrarre nessuna spina elettrica.
 - Non usare il telefono o il campanello.
- ▶ Bloccare l'erogazione del gas sul dispositivo d'intercettazione principale o al contatore del gas.
- ▶ Aprire porte e finestre.
- ▶ Informare tutti gli inquilini e lasciare l'edificio.
- ▶ Impedire l'accesso a terzi.
- ▶ All'esterno dell'edificio: chiamare i vigili del fuoco e l'azienda erogatrice del gas.

Uso conforme alle indicazioni

Il generatore di calore può essere utilizzato solo in sistemi di riscaldamento e di produzione dell'acqua calda sanitaria, a vaso chiuso, per l'uso privato.

Ogni altro utilizzo non è a norma. I danni derivanti da un utilizzo non corretto sono esclusi dalla garanzia.

Sicurezza degli apparecchi elettrici per l'uso domestico o scopi simili

Per evitare pericoli dovuti ad apparecchi elettrici valgono le seguenti direttive conformi a EN 60335-1:

«Questo apparecchio può essere utilizzato da bambini dagli 8 anni in su e da persone con ridotte capacità fisiche, sensoriali o mentali o con esperienza e conoscenza inadeguate, solo se supervisionati o istruiti sull'utilizzo sicuro dell'apparecchio e se hanno compreso i pericoli derivanti da esso. I bambini non possono giocare con l'apparecchio. La pulizia e la manutenzione non possono essere eseguite da bambini senza supervisione»

«Se viene danneggiato il cavo di connessione alla rete, esso deve essere sostituito dal produttore, dal suo servizio di assistenza clienti o da una persona con qualifica simile, per evitare pericoli.»

Ispezione e manutenzione

L'ispezione e la manutenzione regolari sono condizioni per un funzionamento sicuro e eco-compatibile dell'impianto di riscaldamento.

Si consiglia di stipulare un contratto di ispezione annuale e di manutenzione in base alle necessità con una ditta autorizzata.

- ▶ Far eseguire i lavori soltanto da una ditta specializzata autorizzata.
- ▶ Far eliminare immediatamente i difetti riscontrati.

Conversione e riparazioni

Modifiche non conformi sul generatore di calore o su altre parti dell'impianto di riscaldamento possono portare a lesioni alle persone e/o a danni alle cose.

- ▶ Far eseguire i lavori soltanto da una ditta specializzata autorizzata.
- ▶ Mai rimuovere il rivestimento del generatore di calore.
- ▶ Mai eseguire modifiche sul generatore di calore o su altre parti dell'impianto di riscaldamento.

Funzionamento con aspirazione/scarico all'interno del locale

Il locale di posa deve essere sufficientemente areato se lo scambiatore di calore aspira aria comburente dal locale.

- ▶ Non chiudere e non ridurre le aperture di ventilazione e presa d'aria presenti in porte, finestre e pareti.
- ▶ Assicurare il rispetto dei requisiti di ventilazione in accordo con uno specialista:
 - in caso di modifiche costruttive (ad es. sostituzione di finestre e porte)
 - in caso di montaggio successivo di apparecchi con passaggio di scarico dell'aria verso l'esterno (ad es. ventilatori dell'aria di scarico, ventilatori per cucine o climatizzatori).

Aria comburente/aria del locale

L'aria del locale di posa deve essere priva di sostanze infiammabili o chimicamente aggressive.

- ▶ Non utilizzare o depositare alcun materiale facilmente infiammabile o esplosivo (carta, benzina, diluenti, vernici ecc.) nelle vicinanze del generatore di calore.
- ▶ Non utilizzare o depositare sostanze corrosive (solventi, colle, detersivi contenenti cloro, ecc.) nelle vicinanze del generatore di calore.

2 Caratteristiche principali dell'apparecchio

Gli apparecchi Logamax plus **GB172-14T120/14T150/20T150 V2** sono caldaie a gas a condensazione per il riscaldamento e la produzione d'acqua calda sanitaria con un accumulatore con serpentino integrato.

2.1 Dichiarazione di conformità CE

Questo prodotto soddisfa, per struttura e funzionamento, le direttive europee e le disposizioni nazionali integrative. La conformità è stata comprovata dal marchio CE.

La dichiarazione di conformità del prodotto può essere consultata su Internet all'indirizzo www.buderus.de oppure essere richiesta alla filiale Buderus competente.

3 Preparazione per il funzionamento dell'apparecchio

3.1 Panoramica dei collegamenti

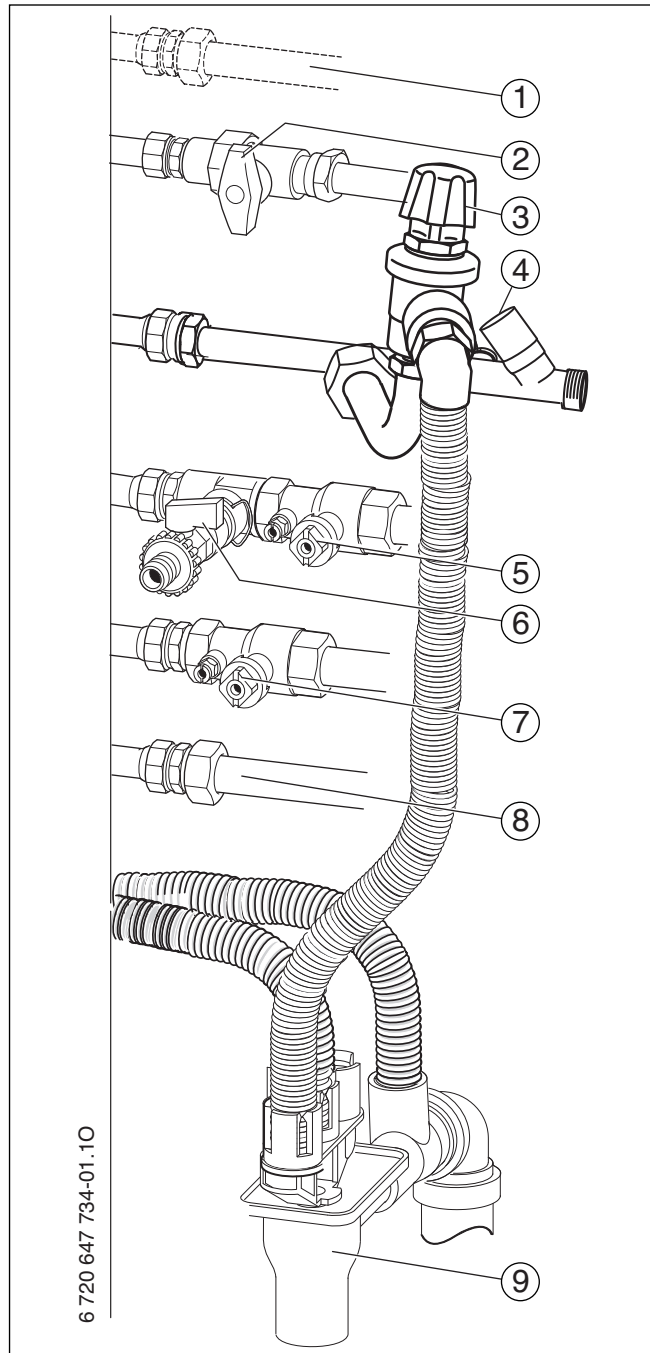


Fig. 1

- [1] Collegamento ricircolo sanitario
- [2] Rubinetto del gas (accessorio)
- [3] Gruppo sicurezza in entrata acqua fredda (accessorio)
- [4] Valvola acqua fredda (accessorio)
- [5] Rubinetto mandata riscaldamento (accessorio)
- [6] Rubinetto di carico e scarico (accessorio)
- [7] Rubinetto ritorno riscaldamento (accessorio)
- [8] Raccordo acqua calda sanitaria
- [9] Imbuto con scarico visibile (accessorio)

3.2 Apertura del rubinetto del gas

- Premere il rubinetto e ruotarlo a sinistra fino all'arresto (maniglia in posizione parallela alla tubazione di collegamento del gas = aperto).

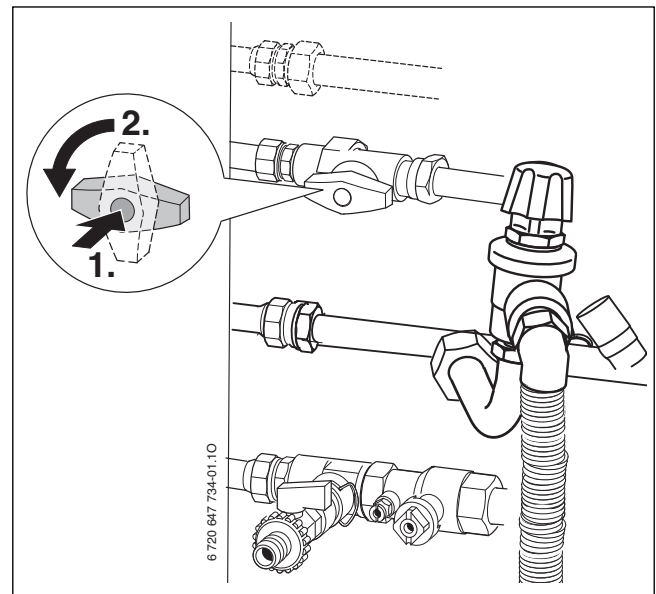


Fig. 2

3.3 Aprire i rubinetti di mandata e ritorno del riscaldamento

- Aprire i due rubinetti di mandata/ritorno riscaldamento posizionandoli come da disegno (con l'intaglio trasversale rispetto alla direzione di flusso = chiuso) usando una chiave fissa di misura corrispondente.

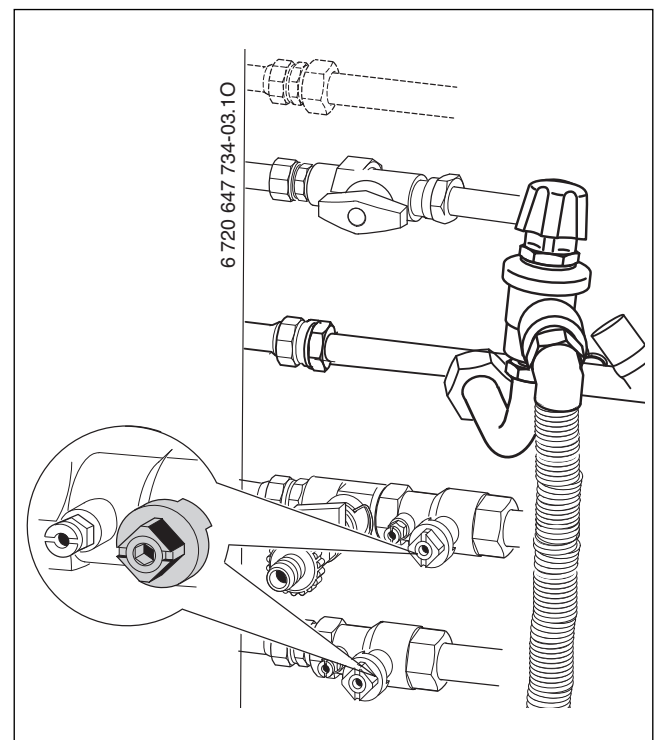


Fig. 3

3.4 Aprire la valvola dell'acqua fredda

- Rimuovere il tappo e aprire la valvola.

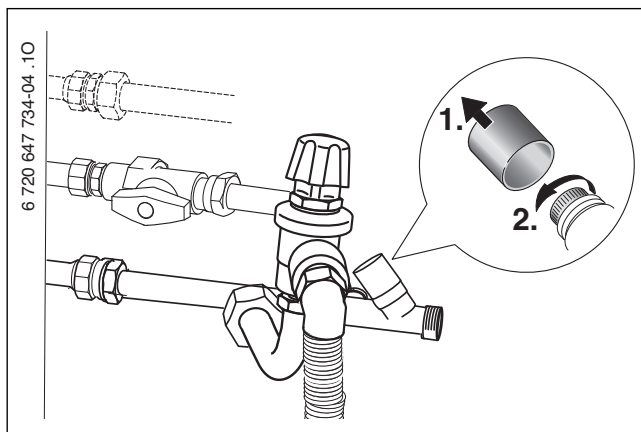


Fig. 4

3.5 Controllare la pressione dell'acqua del circuito di riscaldamento

Normalmente la pressione di esercizio è compresa tra 1 e 2 bar.

Se è necessaria una pressione di esercizio maggiore, il tecnico fornirà il valore adatto.

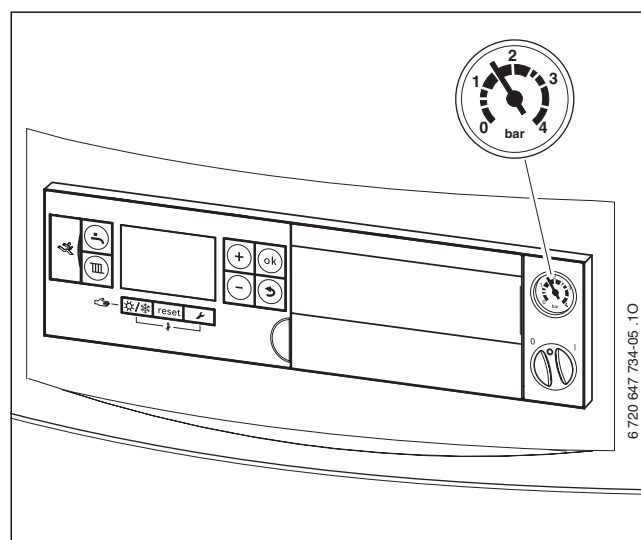


Fig. 5

3.6 Riempimento della caldaia

Il rabbocco è diverso per ogni impianto di riscaldamento. Affidare quindi il compito del rabbocco al tecnico specializzato.



AVVISO: Danni all'apparecchio dovuti all'acqua fredda! Durante il rabbocco dell'acqua di riscaldamento è possibile che si presentino incrinature sullo scambiatore primario rovente.

- Rabboccare con acqua di riscaldamento solo ad apparecchio freddo.

Con la temperatura dell'acqua di riscaldamento più elevata, non deve essere superata la **pressione massima** di 3 bar (valvola di sicurezza apre).

4 Utilizzo

Queste istruzioni d'uso si riferiscono esclusivamente alla caldaia. Alcune funzioni di utilizzo sono diverse in base al sistema di regolazione impiegato.

Per il sistema di regolazione sono possibili le seguenti opzioni:

- Unità di servizio installata nell'apparecchio
- Unità di servizio montata esternamente
- Sistema di regolazione Logamatic 4000.



Sono disponibili ulteriori informazioni nelle Istruzioni d'uso del sistema di regolazione.

4.1 Panoramica degli elementi di comando

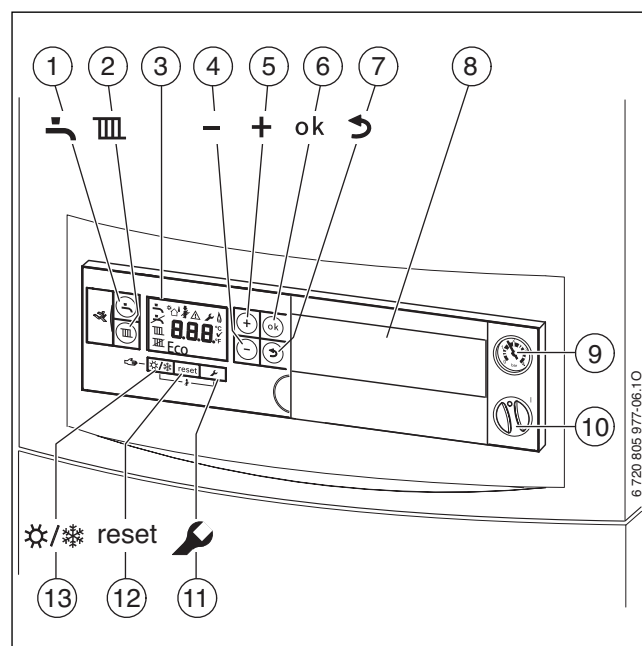


Fig. 6

- [1] Tasto «Acqua calda sanitaria»
- [2] Tasto «Riscaldamento»
- [3] Display digitale multifunzione
- [4] Tasto «Meno»
- [5] Tasto «Più»
- [6] Tasto «Ok»
- [7] Tasto «Ritorno»
- [8] Copertura: qui può essere installata un'unità di servizio, ad es. Logamatic RC300 (accessorio)
- [9] Manometro riscaldamento
- [10] Interruttore principale on/off
- [11] Tasto «Servizio»
- [12] Tasto «reset»
- [13] Tasto «Esercizio estivo/invernale»

4.2 Indicazioni del display

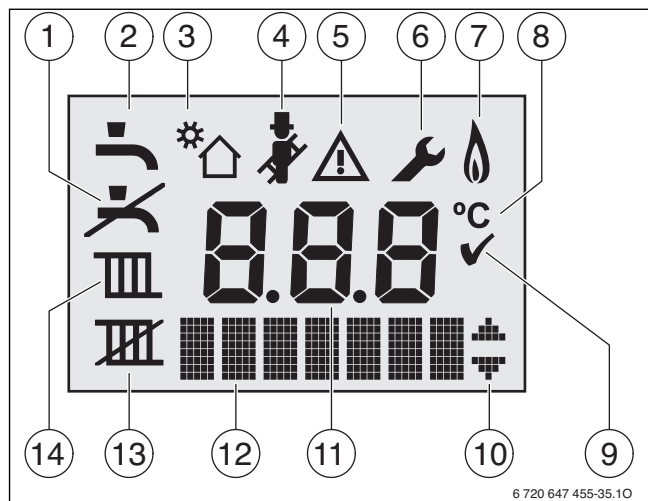


Fig. 7 Indicazioni del display

- [1] Nessun esercizio acqua calda sanitaria
- [2] Esercizio acqua calda sanitaria
- [3] Esercizio solare
- [4] Modalità spazzacamino
- [5] Disfunzione
- [6] Esercizio in modalità Service
- [5 + 6] Esercizio manutenzione
- [7] Funzionamento del bruciatore
- [8] Unità di misura della temperatura °C
- [9] Memorizzazione avvenuta
- [10] Visualizzazione di altri sottomenu/funzioni di servizio possibile sfogliando con il tasto + e il tasto -
- [11] Visualizzazione alfanumerica (ad es. temperatura)
- [12] Riga di testo
- [13] Nessun esercizio di riscaldamento
- [14] Esercizio di riscaldamento

4.3 Accensione e spegnimento della caldaia

Messa in servizio

- ▶ Accendere l'apparecchio dall'interruttore principale on/off. Il display si illumina e dopo poco tempo visualizza la temperatura dell'apparecchio.

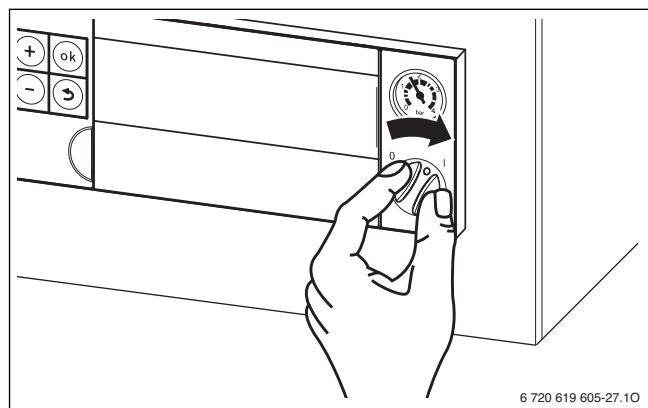


Fig. 8

- i** Dopo ogni accensione parte il programma di riempimento del sifone. Per circa 15 minuti l'apparecchio lavora a carico di riscaldamento minimo per riempire il sifone della condensa. Finché è attivo il programma di riempimento del sifone, il simbolo lampeggia.

Messa fuori servizio della caldaia

- ▶ Spegnerne l'apparecchio dall'interruttore principale on/off. Il display si spegne.
- ▶ Se l'apparecchio deve rimanere a lungo fuori servizio, prestare attenzione alla protezione antigelo (→ capitolo 4.8).

- i** In caso di inattività prolungata, l'apparecchio ha una protezione antibloccaggio che evita il bloccaggio della pompa di riscaldamento e della pompa di carico dell'accumulatore. Con l'apparecchio spento non vi è alcuna protezione antibloccaggio.

4.4 Impostazione del riscaldamento

4.4.1 Attivazione/disattivazione dell'esercizio di riscaldamento

- ▶ Premere più volte il tasto , finché sul display non lampeggia il simbolo o .

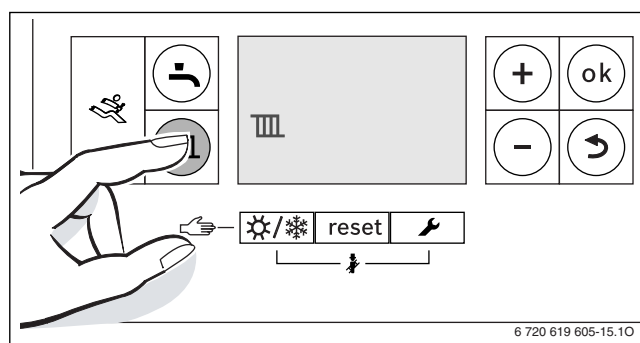


Fig. 9 Indicazione esercizio di riscaldamento

- ▶ Premere il tasto + o il tasto - , per accendere o spegnere l'esercizio di riscaldamento:
 - = Esercizio di riscaldamento
 - = Nessun esercizio di riscaldamento

- !** **AVVISO:** Pericolo di congelamento dell'impianto di riscaldamento. Con esercizio di riscaldamento spento vi è solo la protezione antigelo dell'apparecchio.
 - ▶ Con pericolo di gelo osservare la protezione antigelo (→ pag. 8).

- i** Se viene impostato «Nessun esercizio di riscaldamento», l'esercizio di riscaldamento non può essere attivato tramite il sistema di regolazione collegato.

- ▶ Per memorizzare l'impostazione premere il tasto **ok**. Il simbolo compare brevemente.

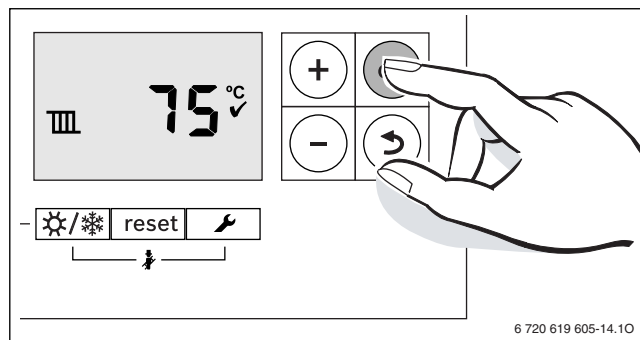


Fig. 10 Indicazione esercizio di riscaldamento

Con bruciatore acceso compare il simbolo .

4.4.2 Impostazione della temperatura massima di mandata

La temperatura di mandata massima può essere impostata tra 30 °C e 82 °C¹⁾. La temperatura di mandata momentanea viene visualizzata sul display.



Con riscaldamento a pavimento occorre osservare la massima temperatura di mandata consentita.

Con esercizio di riscaldamento attivo:

- Premere il tasto. Sul display lampeggia la massima temperatura di mandata impostata e compare il simbolo .

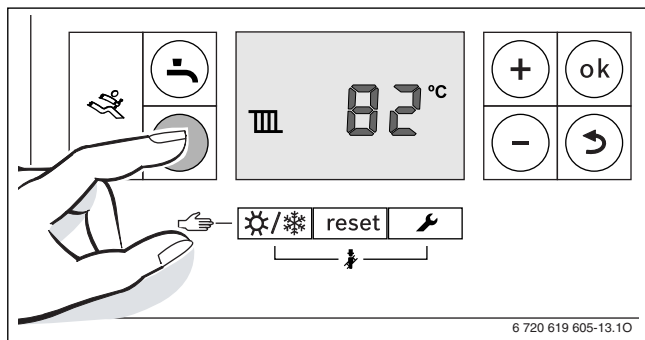


Fig. 11

- Premere il tasto + o il tasto - per impostare la massima temperatura di mandata desiderata.

Temperatura di mandata	Esempio di utilizzo
ca. 50 °C	Riscaldamento a pavimento
ca. 75 °C	Riscaldamento a radiatori
ca. 82 °C	Riscaldamento a convettori

Tab. 2 temperatura massima di mandata

- Per memorizzare l'impostazione premere il tasto **ok**. Il simbolo compare per un tempo breve.

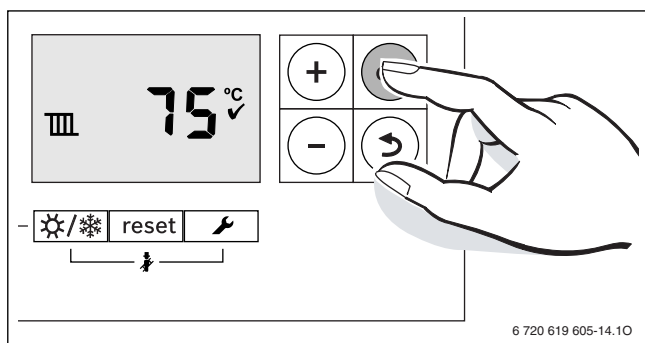


Fig. 12

1) Il valore massimo può essere ridotto dal tecnico di servizio.

4.5 Impostazione della produzione dell'acqua calda sanitaria

4.5.1 Attivazione/disattivazione esercizio produzione acqua calda

- Premere più volte il tasto , finché sul display non lampeggia il simbolo o .

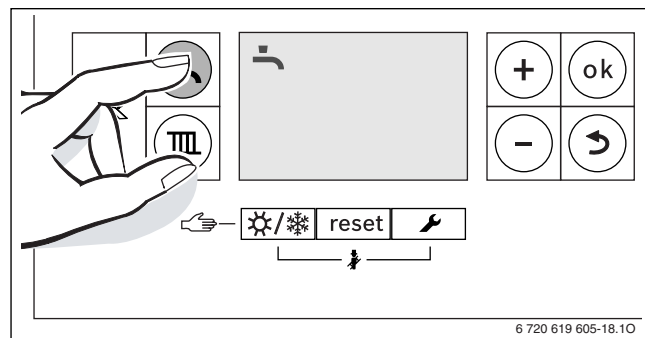


Fig. 13 Indicazione esercizio acqua calda

- Premere il tasto + o il tasto - per impostare l'esercizio acqua calda desiderato.
 - = Esercizio acqua calda
 - + **Eco** = Esercizio economico
 - = Nessun esercizio acqua calda



Se viene impostato «Nessun esercizio acqua calda», l'esercizio acqua calda non può essere attivato tramite il sistema di regolazione collegato.

- Per memorizzare l'impostazione premere il tasto **ok**. Il simbolo compare per un tempo breve.

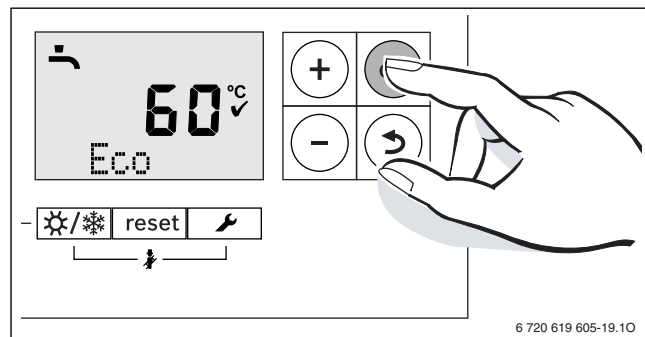


Fig. 14 Indicazione esercizio economico

Con bruciatore acceso compare il simbolo .

Funzione comfort o eco?

Apparecchi con accumulatore-produttore d'acqua calda sanitaria:

- **esercizio acqua calda**
Se la temperatura nell'accumulatore-produttore d'acqua calda sanitaria scende di oltre 5 K (°C) al di sotto della temperatura impostata, l'accumulatore-produttore d'acqua calda viene riscaldato nuovamente fino alla temperatura impostata. In seguito la caldaia passa all'esercizio di riscaldamento.
- **esercizio economico**
Se la temperatura nell'accumulatore-produttore d'acqua calda sanitaria scende di oltre 10 K (°C) al di sotto della temperatura impostata, l'accumulatore-produttore d'acqua calda viene riscaldato nuovamente fino alla temperatura impostata. In seguito la caldaia passa all'esercizio di riscaldamento.

Con GB172-24K:

- **esercizio acqua calda**
L'apparecchio viene mantenuto costantemente alla temperatura impostata. Questo significa tempo di attesa limitato durante il pre-

lievo di acqua calda. In questo modo, anche quando non avviene alcun prelievo di acqua calda, la caldaia si attiva ugualmente.


• **Esercizio economico**

Il riscaldamento alla temperatura impostata ha luogo non appena viene prelevata acqua calda.

4.5.2 Impostazione della temperatura dell'acqua calda sanitaria

AVVERTENZA: alle ustioni!

- ▶ Nel normale funzionamento impostare una temperatura non superiore ai 60 °C.

- ▶ Premere il tasto . La temperatura dell'acqua calda sanitaria impostata lampeggia.

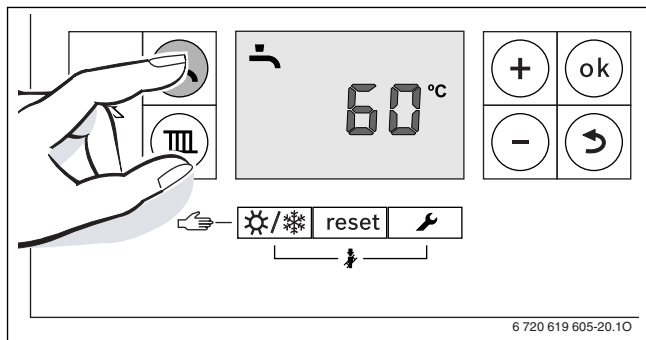


Fig. 15

- ▶ Premere il tasto + o il tasto - per impostare la temperatura dell'acqua calda sanitaria desiderata tra 40 e 60 °C.
- ▶ Per memorizzare l'impostazione premere il tasto **ok**. Il simbolo ✓ compare brevemente.

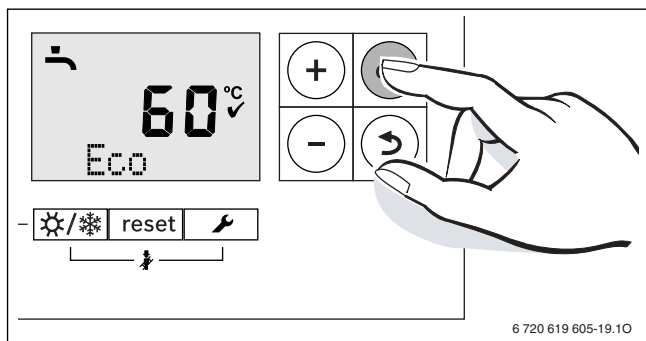


Fig. 16

i Per prevenire una contaminazione batterica data ad es. da legionella, si consiglia di impostare la temperatura dell'acqua calda sanitaria almeno a 55 °C.

4.6 Impostazione dell'unità di servizio

Con il collegamento di un'unità di servizio (ad es. RC300) si modificano alcune delle funzioni qui descritte. L'unità di servizio e il regolatore di base si scambiano i parametri di impostazione.

- i** Osservare le istruzioni d'uso dell'unità di servizio utilizzata. In esse viene illustrato
- ▶ come impostare il tipo di esercizio e la curva termica con regolazione in funzione della temperatura esterna.
 - ▶ come impostare la temperatura ambiente.
 - ▶ come riscaldare in modo economico e risparmiare energia.



4.7 Accensione/spengimento esercizio estivo manuale

In questa modalità, il circolatore (pompa) di riscaldamento e quindi la funzione di riscaldamento sono disinserite. L'alimentazione dell'acqua calda e l'alimentazione di tensione per il sistema di regolazione rimangono attive.

AVVISO: pericolo di congelamento dell'impianto di riscaldamento. Nell'esercizio estivo vi è solo la protezione antigelo dell'apparecchio.

- ▶ Con pericolo di gelo osservare la protezione antigelo (→ pag. 8).

Accendere l'esercizio estivo manuale:

- ▶ premere più volte il tasto , finché sul display non lampeggia il simbolo .

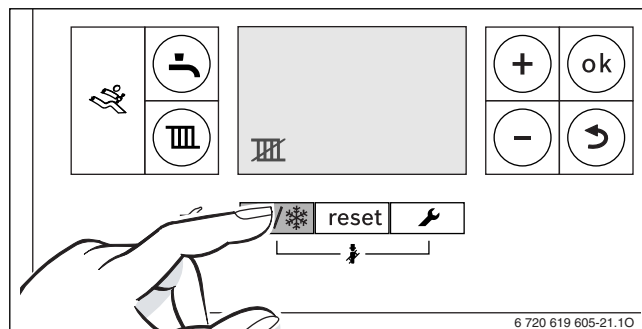


Fig. 17

- ▶ Per memorizzare l'impostazione premere il tasto **ok**. Il simbolo ✓ compare per un tempo breve.

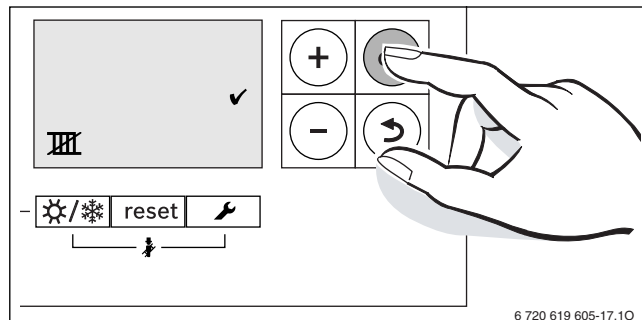




Fig. 18

Spegnere l'esercizio estivo manuale:

- ▶ Premere più volte il tasto , finché sul display non lampeggia il simbolo .
- ▶ Per memorizzare l'impostazione premere il tasto **ok**. Il simbolo ✓ compare per un tempo breve.

Sono disponibili ulteriori informazioni nelle Istruzioni d'uso del sistema di regolazione.

4.8 Impostazione della protezione antigelo

Protezione antigelo per l'impianto di riscaldamento:

- ▶ Impostare la temperatura di mandata massima su 30 °C (→ capitolo 4.4.2).


-oppure- Se si desidera far spegnere l'apparecchio:

- ▶ richiedere al tecnico specializzato di aggiungere liquido antigelo (vedere istruzioni di installazione) all'acqua di riscaldamento e svuotare il circuito dell'acqua calda.

Sono disponibili ulteriori informazioni nelle Istruzioni d'uso del sistema di regolazione.

Protezione antigelo per l'accumulatore:

Anche con produzione dell'acqua calda disattivata è garantita la protezione antigelo dell'accumulatore.

- ▶ Impostare nessun esercizio acqua calda sanitaria  (→ capitolo 4.5.1).

5 Indicazioni sul risparmio

Riscaldare in modo economico

L'apparecchio è progettato in modo tale che il consumo di gas e l'impatto ambientale siano i più bassi possibili, mentre il livello del comfort è elevato. L'adduzione di gas al bruciatore viene regolata in base al fabbisogno termico dell'abitazione. Se il fabbisogno termico è basso, la caldaia continua a funzionare con la fiamma al minimo. Il personale qualificato chiama questo processo «regolazione continua». Attraverso la regolazione continua le oscillazioni di temperatura sono minori e la distribuzione del calore all'interno degli ambienti si mantiene uniforme. Quindi può accadere che la caldaia rimanga in funzione più a lungo, pur consumando minor gas rispetto ad una caldaia che si accende e spegne costantemente.

Intervento/manutenzione

Per ridurre il più possibile il consumo di gas e l'inquinamento ambientale, consigliamo di stipulare un contratto di manutenzione annuale con un'azienda specializzata e autorizzata che garantisca un'ispezione annuale e manutenzione in caso di necessità.

Impostazione del sistema di regolazione

In Germania, in base al § 12 dell'ordinanza in materia di risparmio energetico (EnEV), è obbligatoria una regolazione del riscaldamento tramite un regolatore della temperatura ambiente o tramite un regolatore climatico e valvole termostatiche.

Nelle istruzioni di installazione e d'uso del regolatore sono disponibili indicazioni più approfondite.

Valvole termostatiche

Al fine di raggiungere la temperatura ambiente desiderata, aprire completamente le valvole termostatiche. Solo se dopo un po' di tempo la temperatura non viene raggiunta, modificare la temperatura ambiente desiderata sul regolatore.

Riscaldamento a pavimento

Non impostare una temperatura di mandata più alta della temperatura massima consigliata dal produttore.

Ventilazione

Per aerare, non lasciare le finestre socchiuse. In caso contrario sarebbe continuamente sottratto calore alla stanza, senza migliorare in modo significativo l'aria del locale. La soluzione migliore è lasciare le finestre completamente aperte per breve tempo.

Chiudete la valvola termostatica durante il ricambio d'aria.

Acqua calda sanitaria (ACS)

Selezionare sempre la temperatura dell'acqua calda più bassa possibile. Un'impostazione di questo tipo sul regolatore di temperatura può consentire un grande risparmio energetico.

Inoltre temperature elevate dell'acqua calda provocano una maggiore calcificazione (depositi), compromettendo così la funzionalità della caldaia (ed avere ad es. tempi di ricarica più lunghi o minor volume in uscita).

Pompa di ricircolo

Tramite programma orario, impostare il funzionamento della pompa di ricircolo sanitario (se presente) in base alle esigenze individuali (ad es. mattino, pomeriggio o sera).

6 Eliminazione delle disfunzioni

Logamatic BC25 controlla tutti i componenti di sicurezza, di regolazione e di comando.

Se durante il funzionamento si presenta una disfunzione di blocco, viene visualizzato un codice di guasto.

Se lampeggia un codice di guasto:

- ▶ Spegnere e riaccendere l'apparecchio.

-oppure-

- ▶ Premere il tasto **reset** finché sulla riga di testo non compare **Reset**. L'apparecchio riprende il funzionamento e sul display viene visualizzata la temperatura di mandata del circuito riscaldamento.

Se l'anomalia non viene eliminata:

- ▶ Contattare una ditta specializzata autorizzata o l'assistenza clienti comunicando il codice anomalia e i dati dell'apparecchio.

Dati dell'apparecchio

Nel caso fosse necessario ricorrere all'assistenza clienti, è consigliabile avere a disposizione dati precisi sull'apparecchio. Questi dati possono essere ricavati dalla targhetta di omologazione o sull'adesivo del tipo di apparecchio presente sul pannello.

Logamax plus (ad es. GB172-14T120 V2).....

Numero di serie:

Data di messa in esercizio:

Installatore dell'impianto:

7 Manutenzione

Ispezione e manutenzione

L'utente è responsabile della sicurezza e della sostenibilità ambientale dell'impianto di riscaldamento (normativa vigente).

Stipulare un contratto di ispezione e manutenzione con una ditta specializzata autorizzata per un'ispezione annuale e per una manutenzione in funzione del fabbisogno. Questo assicura un maggiore rendimento con combustione ecologica.

Pulizia del mantello

Strofinare il mantello servendosi di un panno umido. Non utilizzare detersivi aggressivi o corrosivi.

8 Protezione dell'ambiente/Smaltimento

La protezione dell'ambiente è un principio aziendale del gruppo Bosch. La qualità dei prodotti, la redditività e la protezione dell'ambiente sono per noi obiettivi di pari importanza. Ci atteniamo scrupolosamente alle leggi e alle norme per la protezione dell'ambiente.

Per proteggere l'ambiente impieghiamo la tecnologia e i materiali migliori tenendo conto degli aspetti economici.

Imballo

Per quanto riguarda l'imballo ci atteniamo ai sistemi di riciclaggio specifici dei rispettivi paesi, che garantiscono un ottimale riutilizzo.

Tutti i materiali utilizzati per gli imballi rispettano l'ambiente e sono riutilizzabili.

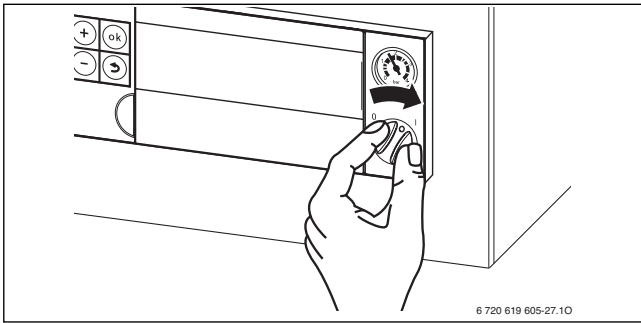
Apparecchi in disuso

Gli apparecchi in disuso contengono materiali potenzialmente riciclabili che vengono riutilizzati.

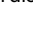
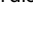
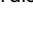
I componenti sono facilmente disassemblabili e le materie plastiche sono contrassegnate. In questo modo i diversi componenti possono essere smistati e sottoposti a riciclaggio o smaltimento.

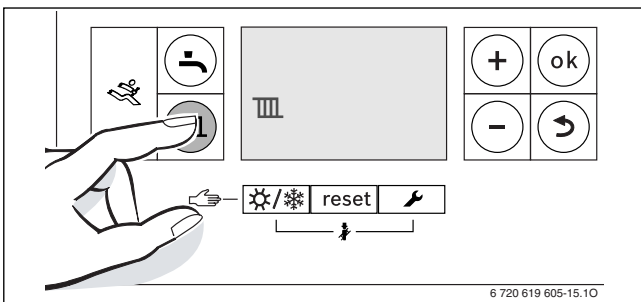
9 Breve guida per l'uso



Accensione e spegnimento della caldaia



Attivazione/disattivazione dell'esercizio di riscaldamento

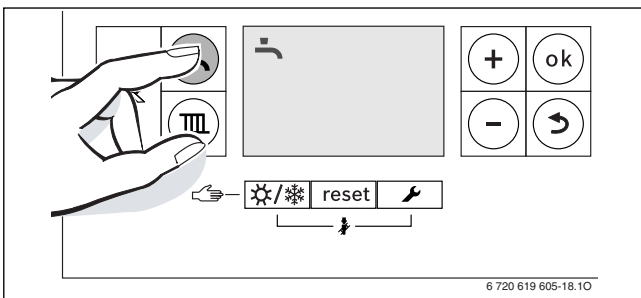
- Premere più volte il tasto , finché sul display non lampeggia il simbolo  o .




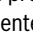


- Premere il tasto + o il tasto -, per accendere o spegnere l'esercizio di riscaldamento:
 -  = Esercizio di riscaldamento
 -  = Nessun esercizio di riscaldamento
- Per memorizzare l'impostazione premere il tasto **ok**.

Attivazione/disattivazione esercizio produzione acqua calda

- Premere più volte il tasto , finché sul display non lampeggia il simbolo  o .




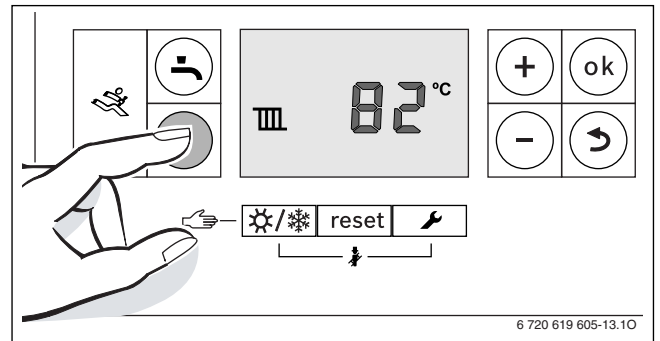
- Premere il tasto + o il tasto - per impostare l'esercizio acqua calda sanitaria desiderato:
 -  = Esercizio acqua calda sanitaria
 -  + **Eco** = esercizio eco
 -  = Nessun esercizio acqua calda sanitaria
- Per memorizzare l'impostazione premere il tasto **ok**. Il simbolo  compare brevemente.

Impostazione del sistema di regolazione (accessorio)

Osservare le istruzioni d'uso del sistema di regolazione.


Impostazione della temperatura di mandata massima

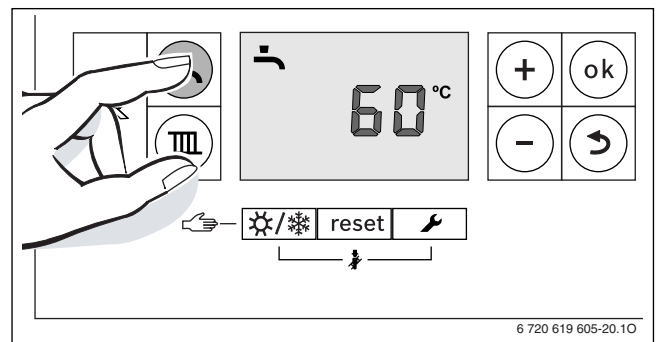
- Premere il tasto .



- Premere il tasto + o il tasto - per impostare la massima temperatura di mandata.



Impostazione della temperatura dell'acqua calda sanitaria

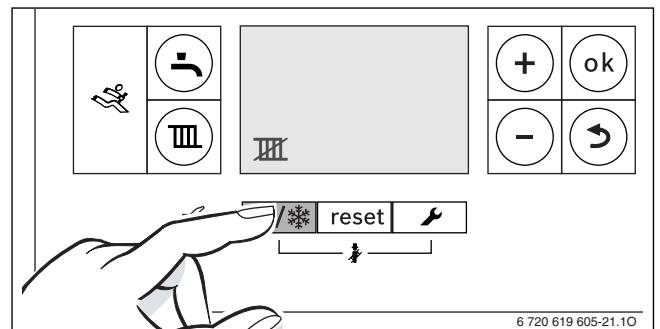
- Premere il tasto .



- Premere il tasto + o il tasto - per impostare la temperatura dell'acqua calda:
- Per memorizzare l'impostazione premere il tasto **ok**.

Accensione/spegnimento esercizio estivo manuale

- Premere più volte il tasto , finché sul display non lampeggia il simbolo .



- Per memorizzare l'impostazione premere il tasto **ok**.

Impostazione della protezione antigelo

- Impostazione della temperatura di mandata massima su 30 °C.

Buderus Heiztechnik AG
Netzibodenstr. 36
CH- 4133 Pratteln
www.buderus.ch
info@buderus.ch

Buderus