

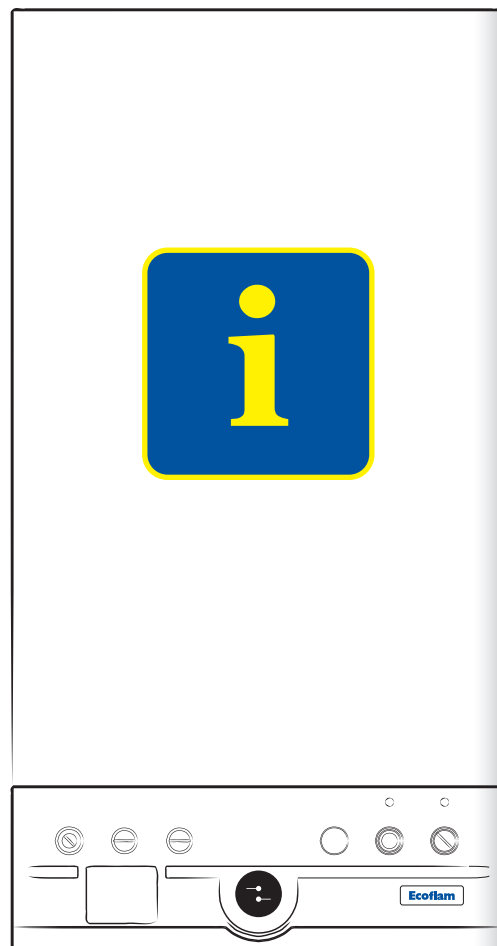
**GRUPPO TERMICO MURALE AD ARIA SOFFIATA**

**A GASOLIO**

## INSTANT 26

CPR

SP/A



## Gentile cliente,



La ringraziamo di aver preferito nell'acquisto il nostro prodotto del quale siamo certi sia tra i più validi e tecnicamente avanzati presenti sul mercato. Questo libretto contiene indicazioni ed informazioni relative all'installazione, all'uso corretto ed alla manutenzione dell'apparecchio per poterne sfruttare ed apprezzare tutte le qualità e le caratteristiche che lo contraddistinguono.

Le consigliamo di conservarlo con cura per poterlo consultare ulteriormente.

Il nostro servizio tecnico di zona rimane a Sua completa disposizione per tutte le esigenze.

Distinti saluti

**ECOFLAM SpA**

### **GARANZIA**

**La garanzia di questo apparecchio sarà valida dalla data della prima accensione che dovrà essere eseguita esclusivamente da nostro personale autorizzato.**

**Il certificato di garanzia della caldaia dovrà essere compilato in ogni sua parte e convalidato dal centro assistenza dopo che questo ne avrà effettuata la prima accensione e verificata la corretta installazione.**

**I termini di validità della garanzia vengono specificati nel relativo certificato.**

**Per qualsiasi intervento sul circuito elettrico, idraulico e gas rivolgersi al centro di assistenza tecnico autorizzato di zona.**



Centro assistenza di zona:

--

INDICE:

1	Avvertenze .....	pag. 4
1.1	Consigli utili per la sicurezza .....	pag. 4
2	Caratteristiche tecniche dell'apparecchio .....	pag. 5
3	Caratteristiche generali .....	pag. 6
3.1	Funzionamento invernale .....	pag. 6
3.2	Funzionamento estivo (modello SP/A collegato a un bollitore remoto) .....	pag. 6
4	Verifiche preliminari da eseguirsi prima dell'accensione dell'apparecchio .....	pag. 6
4.1	Verifica della pressione di impianto ed eventuale reintegro d'acqua .....	pag. 6
5	Pannello di comando .....	pag. 7
5.1	Utilizzo dei comandi .....	pag. 7
6	Riarmo del bruciatore dall'apparecchiatura di controllo .....	pag. 8
7	Accessori .....	pag. 9

## 1 AVVERTENZE

**Il presente libretto è parte integrante del prodotto. Esso va conservato con cura dall'utente e deve sempre accompagnare la caldaia anche in caso di sua cessione ad altro proprietario o utente e/o di trasferimento su altro impianto.**

**Leggere attentamente le istruzioni e le avvertenze contenute nel presente libretto in quanto fornisce importanti indicazioni riguardanti la sicurezza di installazione, d'uso e di manutenzione.**

Questo gruppo termico serve a riscaldare acqua ad una temperatura inferiore a quella di ebollizione a pressione atmosferica; deve essere allacciato ad un impianto di riscaldamento e/o di produzione e distribuzione di acqua calda sanitaria nei limiti delle sue prestazioni e della sua potenza. **Ogni altro uso di tale apparecchio è da considerarsi improprio e quindi pericoloso.**

**L'installazione, la manutenzione e l'assistenza del gruppo termico deve essere eseguita da personale professionalmente qualificato**, nel rispetto delle normative e delle prescrizioni in vigore in materia di sicurezza.

**Una errata installazione può arrecare danni a persone, animali o cose.**

**Il costruttore non è responsabile dei danni causati da errori di installazione e dalla inosservanza delle istruzioni allegate all'apparecchio.**

L'installazione, la manutenzione e qualsiasi altro intervento devono essere effettuate nel rispetto delle norme vigenti e delle indicazioni fornite dal costruttore.

L'installazione è a cura dell'acquirente.

La caldaia viene fornita in un imballo di cartone; dopo averlo tolto, assicurarsi dell'integrità dell'apparecchio e della completezza della fornitura.

Gli elementi di imballaggio (graffe, sacchetti in plastica, polistirolo espanso, ecc.) non devono essere lasciati alla portata dei bambini in quanto pericolosi per gli stessi.

## 1.1 CONSIGLI UTILI PER LA SICUREZZA

- Se si sente l'odore dei fumi dovuti alla combustione:
  - spegnere la caldaia
  - aprire le finestre ed aerare il locale
  - chiamare il Vostro tecnico autorizzato di fiducia
- Non immagazzinare o usare materiali infiammabili nelle vicinanze della caldaia.
- Non appoggiare alcun oggetto sopra l'apparecchio.
- Non ostruire i terminali di aspirazione/scarico.
- Per garantire l'efficienza ed il corretto funzionamento della caldaia si consiglia di far eseguire annualmente la verifica e la manutenzione da personale tecnico qualificato e provvedere alla compilazione del libretto di impianto, come previsto dalla legge.
- E' vietato toccare la caldaia se si è a piedi nudi e/o con parti del corpo bagnate.
- Per la pulizia delle parti esterne spegnere la caldaia e portare l'interruttore esterno in posizione "OFF". Effettuare la pulizia con un panno umido imbevuto di acqua saponata. Non utilizzare detersivi e/o liquidi aggressivi, o prodotti tossici.
- Per eseguire un qualsiasi intervento sulla caldaia, non salire su sedie, sgabelli, scale o supporti instabili.
- Prima di ogni intervento, disinserire elettricamente la caldaia portando l'interruttore esterno alla caldaia in posizione "OFF".
- All'utente e' fatto divieto di eseguire un qualsiasi intervento di manutenzione della caldaia che preveda l'intervento di un tecnico specializzato.
- Nel caso di lavori o manutenzioni di strutture poste nelle vicinanze dei condotti o dei dispositivi di scarico dei fumi e loro accessori, spegnere l'apparecchio e, a lavori ultimati, verificare l'efficienza dei condotti e dei dispositivi.

**2 CARATTERISTICHE TECNICHE DELL'APPARECCHIO**

		<b>INSTANT 26</b>	
		<b>CPR</b>	<b>SP/A</b>
Potenza termica massima	kW	26,0	26,0
Potenza termica minima	kW	18,0	18,0
Portata termica massima	kW	28,3	28,3
Portata termica minima	kW	19,4	19,4
Rendim. utile a potenza termica massima (80°/60°C)	%	91,9	91,9
Rendim. utile al 30% della pot. termica max (Tmedia=50°C)	%	93,3	93,3
Perdite al camino con bruc. in funz.	%	6,6	6,6
Perdite al camino con bruc. spento	%	< 0,2	< 0,2
Perdite al mantello	%	1,5	1,5
temp. fumi	°C	161	161
%CO2 nei fumi secchi	% vol	13,2	13,2
Rendimento di combustione	%	93,7	93,7
Portata di massa fumi alla portata termica massima	kg/h	41,2	41,2
Consumo gasolio alla portata termica massima	kg/h	2,38	2,38
Consumo gasolio alla portata termica minima	kg/h	1,63	1,63
Portata specifica acqua sanitaria (ΔT=30°C)	l/min	12,4	–
Press. max circuito sanitario	bar	8	–
Prelievo min acqua sanitaria	l/min	2,3	–
Temperatura max sanitario	°C	60	–
Temperatura min. sanitario	°C	35	–
Preval. disponibile impianto (ΔT=20°C)	kPa	30	30
Press. max di esercizio	bar	3	3
Volume vaso di espansione impianto	l	10	10
Press. di precarica vaso di espansione	bar	1	1
Temp. max riscaldamento	°C	90	90
Temp. min riscaldamento	°C	45	45
Alimentazione elettrica	V/Hz	230 / 50	230 / 50
Grado di protezione elettrica		IP20	IP20
Potenza elettrica max assorbita	W	160	160
Peso	kg	92	87,5
Contenuto d'acqua caldaia	l	10	10
Rumorosità a 1m a pot. nominale	dB(A)	51,0*	51,0*
Certificato CE n.		0645BO108	

\* - Valore ottenuto collegando all'esterno il condotto di aspirazione aria

Legenda modelli:

**CPR** = Per riscaldamento e produzione rapida di acqua calda sanitaria  
**SP/A** = Per solo riscaldamento con predisposizione elettrica al collegamento con un bollitore esterno per l'acqua calda sanitaria

### 3 CARATTERISTICHE GENERALI

Instant 26 e' un gruppo termico ad alto rendimento stagionale dotato di nuovo ed esclusivo corpo caldaia in acciaio e bruciatore di gasolio ad aria soffiata, caratterizzato da una combustione estremamente silenziosa e pulita.

Nei modelli CPR, la produzione rapida di acqua calda sanitaria avviene tramite scambiatore a piastre in acciaio inox.

Grande accessibilità a tutti i principali componenti, per una manutenzione facile, veloce ed agevole.

Mantellatura robusta, design moderno ed ergonomico, elevato isolamento termico ed acustico.

#### 3.1 FUNZIONAMENTO INVERNALE

Per i modelli CPR, selezionata la posizione inverno (☄☄) tramite selettore dedicato (vedere "utilizzo dei comandi" al par. 5), la caldaia si accenderà, secondo la richiesta, con la produzione di acqua calda sanitaria in priorità sul riscaldamento; la regolazione della temperatura dell'acqua sanitaria viene eseguita sulla manopola ☄; la regolazione della temperatura di mandata impianto viene eseguita tramite la manopola ☄.

La caldaia, quando non c'è richiesta di calore, mantiene una temperatura minima per soddisfare eventuali successive richieste di acqua calda sanitaria riducendo i tempi di messa a regime.

La regolazione della temperatura ambiente verrà controllata dal termostato ambiente (se installato).

Il modello SP/A non ha la funzione sanitaria, quindi inizierà da subito la funzione riscaldamento; selezionata la posizione ESTATE (☄) sul selettore, viene disattivata la funzione riscaldamento.

#### 3.2 FUNZIONAMENTO ESTIVO (MODELLO SP/A COLLEGATO AD UN BOLLITORE REMOTO)

Con il selettore OFF/☄/☄☄ in posizione ESTATE (☄) si esclude il riscaldamento impianto.

Il bruciatore ed il circolatore del bollitore entrano in funzione esclusivamente per il tempo necessario al ripristino della temperatura dell'acqua nel bollitore. Funzionamento invernale ed estivo sono posizioni che vengono inserite manualmente.

La produzione di acqua calda sanitaria ha priorità sul riscaldamento.

### 4 VERIFICHE PRELIMINARI DA ESEGUIRSI PRIMA DELL'ACCENSIONE DELL'APPARECCHIO

Prima di procedere all'accensione della caldaia, verificare che:

- la linea gasolio non sia chiusa a monte dell'apparecchio;
- i rubinetti di intercettazione gasolio e acqua siano aperti;
- l'apparecchio sia stato correttamente collegato alla rete elettrica;
- l'impianto sia stato correttamente riempito d'acqua (vedere al punto 4.1).

#### 4.1 VERIFICA DELLA PRESSIONE DI IMPIANTO ED EVENTUALE REINTEGRO D'ACQUA

La caldaia funziona correttamente ad una pressione dell'acqua compresa tra 1 e 3 bar e va caricata o ripristinata tra 1 e 1,5 bar (a freddo); questa va verificata sul termoidrometro posto sul pannello di comando.

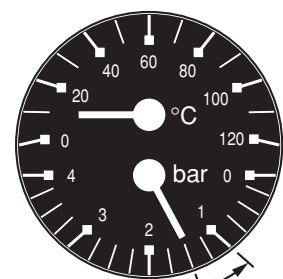


fig. 4.1-1

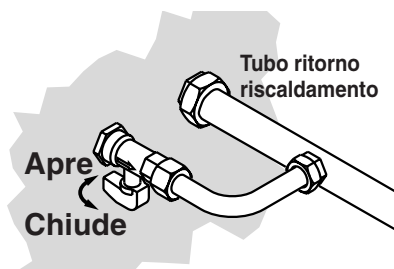
termoidrometro a bordo del pannello di comando

Per ripristinare la pressione entro i valori prestabiliti, aprire gradualmente il rubinetto di carico; una volta raggiunta la pressione desiderata, chiudere il rubinetto.



Rubinetto di carico mod. CPR

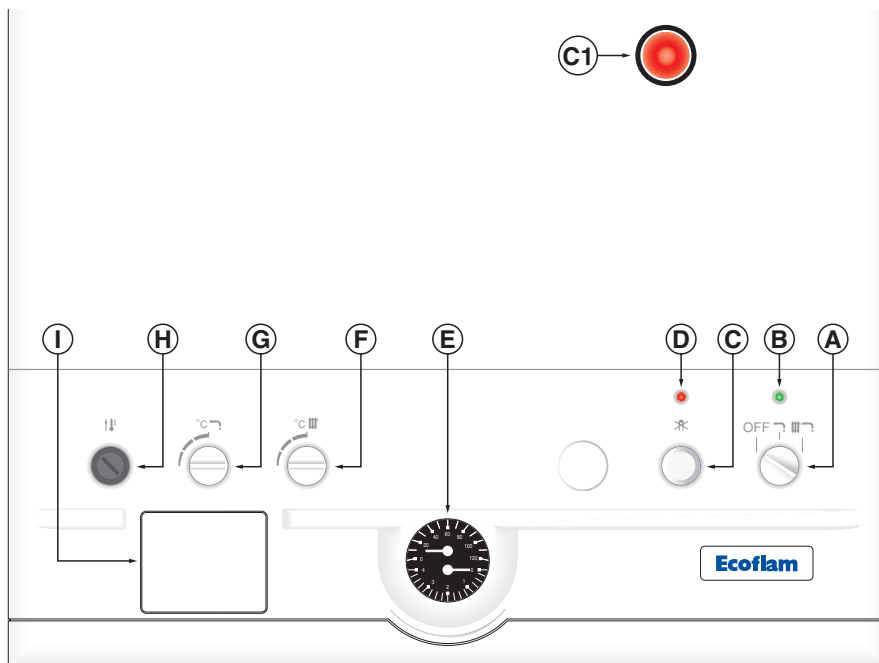
fig. 4.1-2



Rubinetto di carico mod. SP/A

fig. 4.1-3

**5 PANNELLO DI COMANDO**



- A - Selettore OFF/ Estate / Inverno
- B - Lampada di indicazione funzionamento automatico della caldaia
- C - Pulsante di sblocco (con bruciatore dotato di apparecchiatura di controllo LMO 14.111A2)
- C1 - Pulsante di sblocco (con bruciatore dotato di apparecchiatura di controllo LOA 24)
- D - Lampada di segnalazione blocco
- E - Termoidrometro
- F - Manopola impostazione temperatura riscaldamento
- G - Manopola impostazione temperatura acqua calda sanitaria
- H - Termostato di sicurezza a riarmo manuale
- I - Vano per eventuale accessorio

fig. 5-1

**5.1 UTILIZZO DEI COMANDI**

**SELETTORE OFF/ / /**

In posizione **OFF** la caldaia e' spenta; ruotando il selettore in senso orario fino al primo scatto si attiva la caldaia in funzionamento estivo (solo produzione di acqua calda sanitaria, selettore in pos. /) o in funzionamento invernale al secondo scatto (riscaldamento e produzione di acqua calda sanitaria, selettore in pos. / ).

Il funzionamento della caldaia viene indicato con l'accensione della lampada **B**.

Per il modello SP/A la produzione di acqua calda sanitaria e' possibile solo se viene collegato ad un bollitore remoto; se utilizzato per il solo riscaldamento, la pos. / non e' attiva.



**TASTO DI SBLOCCO DEL BRUCIATORE**

Qualora intervenga un blocco del bruciatore (La lampada **D** di segnalazione blocco si accende), a seconda del tipo di apparecchiatura di controllo di cui e' dotato il bruciatore, premendo il tasto **C** o **C1** si tenta di sbloccarlo.



Se il blocco persiste o avviene di frequente, rivolgersi al servizio di assistenza tecnica di zona.

**MANOPOLA IMPOSTAZIONE TEMPERATURA RISCALDAMENTO**

Regola la temperatura dell'acqua di mandata della caldaia in fase di riscaldamento.

Campo di regolazione:  
Temperatura minima: 45°C  
Temperatura massima: 85°C



**MANOPOLA IMPOSTAZIONE TEMPERATURA ACQUA CALDA SANITARIA**

Nei modelli CPR regola la temperatura dell'acqua in fase di produzione di acqua calda sanitaria; campo di regolazione:

Temperatura minima: 35°C  
Temperatura massima: 60°C

Nei modelli SP/A dotato di bollitore remoto regola la temperatura di mandata caldaia in funzione acqua calda sanitaria; campo di regolazione:

Temperatura minima: 40°C  
Temperatura massima: 80°C



### REGOLAZIONE DELLA TEMPERATURA DELL'ACQUA CALDA SANITARIA AL MISCELATORE (MODELLO CPR)

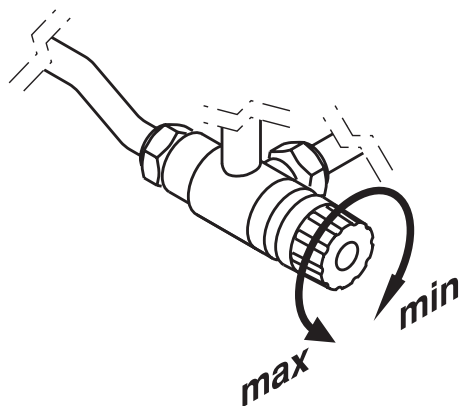
Il miscelatore incorporato presente sul lato inferiore della caldaia ha il compito di livellare ulteriormente la temperatura di erogazione dell'acqua calda sanitaria durante il prelievo.

La miscelazione tra acqua calda e fredda avviene automaticamente in funzione della posizione della manopola di regolazione (vedi figura).

Il campo di regolazione va da 35 a 60°C (attenzione: il valore della temperatura dell'acqua sanitaria impostato tramite il pannello della caldaia deve essere superiore al valore impostato alla valvola). Il valore preimpostato è 45°.

Per regolare tale valore agire sulla manopola come indicato in figura.

Ruotando in senso orario si ha acqua sanitaria piu' fredda, ruotando in senso antiorario, piu' calda.



### TERMOSTATO DI SICUREZZA

Provvede a spegnere il gruppo termico quando la temperatura di caldaia supera il valore di taratura; nel caso questo intervenga, va ripristinato manualmente; per far ciò, attendere che la caldaia si raffreddi, togliere la protezione del termostato e premere il perno di riarmo.



Se il termostato interviene spesso, interpellare il proprio centro di assistenza.

### 6 RIARMO DEL BRUCIATORE DALL'APPARECCHIATURA DI CONTROLLO

Accedere frontalmente alla caldaia procedendo come descritto qui di seguito:

- togliere tensione all'apparecchio
- togliere le viti superiori **A** del cofano frontale
- sollevare leggermente il cofano e tirarlo verso di se'.



fig. 6-1

Eeguire lo sblocco dell'apparecchiatura premendo il tasto **B** (fig. 6-2).

Se dopo tre tentativi di riavvio il bruciatore non riparte, rivolgersi al servizio di assistenza tecnica di zona.



fig. 6-2

Per riposizionare il cofano frontale (fig. 6-1):

- ricollocare il cofano frontale
- rimettere le viti **A**.



**7 ACCESSORI**

**EcoDAY - Cod. AC4001**

CRONOTERMOSTATO ELETTRONICO  
GIORNALIERO



**EcoWEEK - Cod. AC4002**

CRONOTERMOSTATO ELETTRONICO  
SETTIMANALE



**EcoTERM WIRELESS - Cod. AC4004**

TERMOSTATO ELETTRONICO AMBIENTE  
SENZA FILI



**EcoWEEK WIRELESS - Cod. AC4003**

CRONOTERMOSTATO ELETTRONICO  
SETTIMANALE SENZA FILI



**EcoPILOT 100 WIRELESS - Cod. AC4005**

RICEVITORE AD UN CANALE ED UNA  
USCITA ABBINABILE AD EcoTERM  
WIRELESS O EcoWEEK WIRELESS

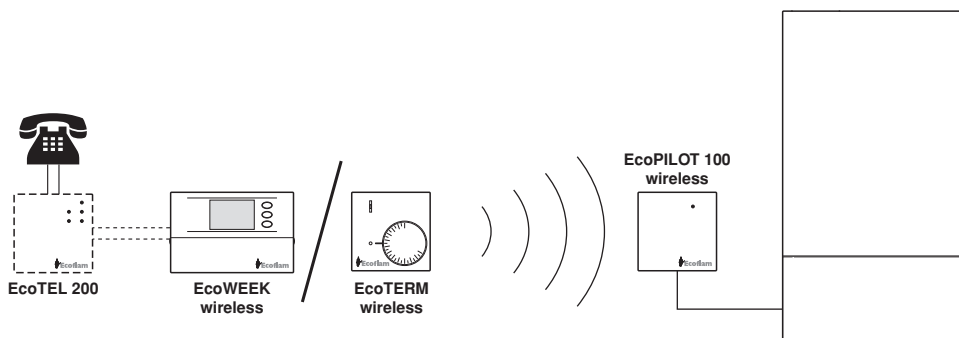


**EcoTEL 200 - Cod. AC4008**

INTERFACCIA TELEFONICA A DUE CANALI  
E DUE INGRESSI DIGITALI INTERROGABILI



ESEMPIO DI COLLEGAMENTO CON TERMOSTATI EcoTERM WIRELESS O EcoWEEK WIRELESS ED EVENTUALE INTERFACCIA TELEFONICA EcoTEL 200



Per eventuali altri accessori, Vi invitiamo a contattare il Vostro centro vendita ECOFLAM.



**NOTE:**

A series of 20 horizontal dotted lines for writing.





**Ecoflam**

**La ECOFLAM S.p.A si riserva il diritto di apportare ai prodotti quelle modifiche che riterrà necessarie o utili, senza pregiudicarne le caratteristiche principali.**

***Ecoflam S.p.A.***

*via Roma, 64 - 31023 RESANA (TV) - Italy - tel. 0423/715345 r.a. - telex 411357 ECOFLA I - telefax 0423/715444*