

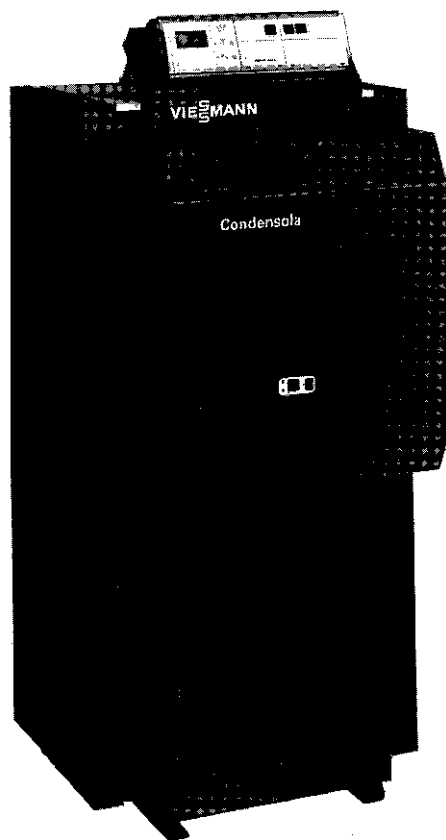
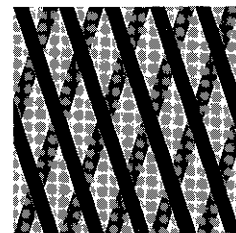
# Istruzioni d'uso

**VIESSMANN**

## Condensola

Caldaia a gas a condensazione  
con bruciatore ad irraggiamento Matrix  
Potenzialità utile da 8,4 a 65 kW

## Condensola



Da inserire nel fascicolo assistenza

## 1.1 Sicurezza

### 1.2 Avvertenze

## 1.1 Sicurezza



Questo simbolo indica "attenzione", ed è posto in corrispondenza di tutte le avvertenze relative alla sicurezza. Si prega di attenersi scrupolosamente a tali prescrizioni per evitare pericoli e danni a persone e cose.

### ■ Impiego

Si prega di leggere attentamente queste istruzioni d'uso. Con queste istruzioni d'uso potete far funzionare il Vostro impianto di riscaldamento. Per le tarature sulla regolazione circuito caldaia, attenersi a quanto riportato nelle istruzioni d'uso per la regolazione.

Si prega inoltre di leggere attentamente, prima della messa in funzione, anche le altre istruzioni d'uso allegate al Vostro impianto di riscaldamento. Il Vostro installatore di fiducia Vi spiegherà inoltre volentieri il funzionamento dell'impianto e Vi istruirà sull'uso dello stesso.

Non assumiamo alcuna responsabilità per i danni conseguenti alla mancata osservanza delle istruzioni d'uso.

### ■ Interventi sull'apparecchiatura

Gli interventi sulle apparecchiature e sull'impianto di riscaldamento, come ad es. montaggio, messa in funzione, manutenzione e riparazioni **devono essere eseguiti da personale specializzato** (ditta installatrice o ditta addebita alla manutenzione o gestione).

Prima di eseguire tali interventi **disinserire l'interruttore generale** (posto all'esterno del locale d'installazione) ed assicurarsi che non possa essere reinserito.

**Chiudere il rubinetto d'intercettazione gas** ed assicurarsi che non possa essere riaperto accidentalmente.

### ■ In caso di pericolo

- **Disinserire immediatamente l'interruttore generale** (posto al di fuori del locale caldaia).
- **Chiudere il rubinetto d'intercettazione gas.**
- **In caso d'incendio utilizzare estintori adeguati** (classe d'infiammabilità secondo EN 2).

### ■ In caso di fughe di gas

- **Non fumare!** Impedire fiamme libere e la formazione di scintille (ad es. accensione di luci ed apparecchi elettrici).
- **Aprire porte e finestre.**
- **Chiudere il rubinetto d'intercettazione gas.**
- **Informare dall'esterno dell'edificio la ditta installatrice o incaricata.**
- **Attenersi alle disposizioni di sicurezza** dell'azienda erogatrice del gas (vedi contatore) e della ditta installatrice (vedi protocollo di messa in funzione o d'istruzione).

### ■ In caso di perdite di gas di scarico

- Spegnerne l'impianto.
- Aprire porte e finestre.
- Informare la ditta installatrice.

### ■ Aperture d'aerazione

Per evitare la combustione incompleta ed il pericolo di avvelenamento, le aperture di aerazione del locale d'installazione non devono essere ostruite.

## 1.2 Avvertenze

### ■ Condizioni per il locale d'installazione della caldaia

- Evitare l'inquinamento atmosferico dovuto ad idrocarburi alogeni (contenuti ad es. in spray, vernici, detersivi e solventi)
- Evitare un elevato accumulo di polveri
- Evitare un elevato grado di umidità
- Fare in modo che il locale sia protetto dal gelo e ben aerato

In caso contrario sono possibili guasti e danni all'impianto.

### ■ Manutenzione ad intervalli regolari ad opera della ditta installatrice

La caldaia deve essere pulita ad intervalli regolari.

Con l'aumento dell'insudiciamento aumenta la temperatura dei gas di scarico e, conseguentemente, la dispersione d'energia.

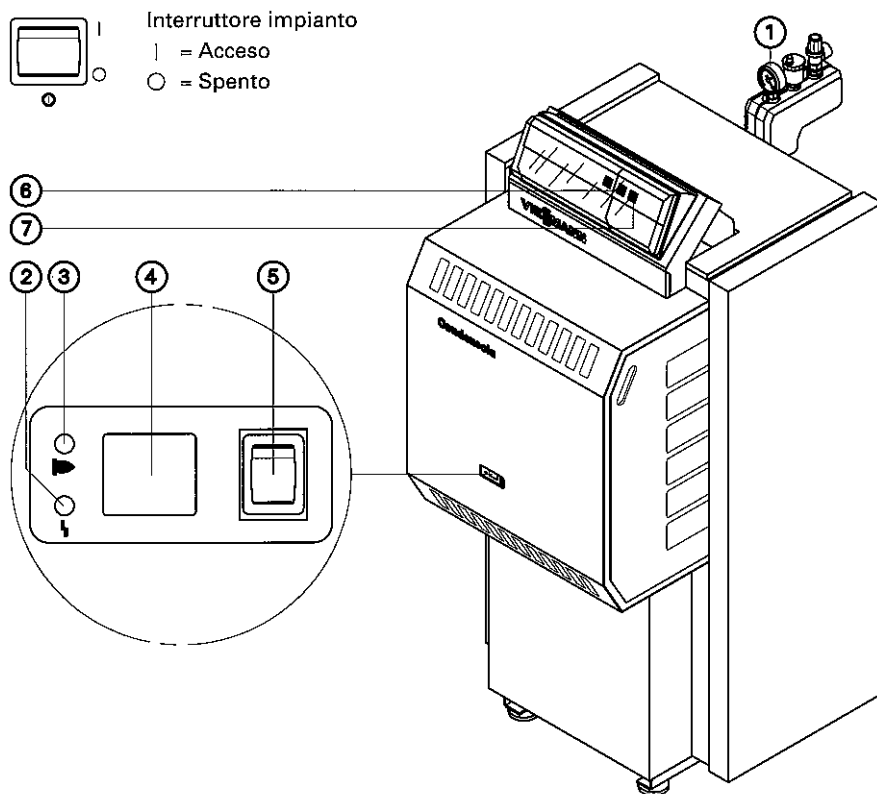
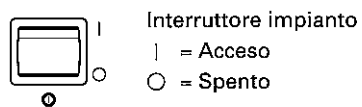
La manutenzione del bollitore (se presente) deve avvenire al massimo 2 anni dopo la messa in funzione e successivamente ad intervalli regolari e deve essere eseguita dalla ditta installatrice.

La manutenzione periodica dell'impianto di riscaldamento – da effettuarsi a cura di personale specializzato – garantisce un funzionamento sicuro e poco inquinante e contribuisce a risparmiare energia. *Consigliamo di stipulare un contratto di assistenza e manutenzione con la ditta installatrice.*

### ■ Impiego/controllo del funzionamento

Secondo la normativa sugli impianti di riscaldamento i conduttori di impianti, sono tenuti a far eseguire a uno specialista o a un esperto, almeno ogni 2 anni, un controllo del funzionamento dell'impianto.

## 2 Condensola



- ① Manometro
- ② Indicatore di guasto rosso (acceso in caso di guasto)
- ③ Indicatore di funzionamento verde (acceso durante il funzionamento del bruciatore)
- ④ Display
- ⑤ Pulsante di sblocco
- ⑥ Spia blocco bruciatore
- ⑦ Interruttore impianto

## 3.1 Combustibile

Metano secondo le disposizioni locali.

## 3.2 Messa in funzione

### Prima messa in funzione

La prima messa in funzione deve essere eseguita dalla ditta installatrice specializzata o da persona competente incaricata dalla stessa.

### Operazioni preliminari alla messa in funzione (anche nel caso di rimessa in funzione)

1. Controllare la pressione dell'impianto (livello dell'acqua).  
L'indice nero del manometro ① deve trovarsi all'interno del campo verde. Se l'indice nero si trova al di sotto dell'indice rosso fisso, la pressione dell'impianto è troppo bassa. In questo caso informate la Vostra ditta installatrice.
2. Verificare che le aperture di aerazione del locale caldaia siano aperte e non ostruite.
3. Aprire il rubinetto d'intercettazione gas.
4. Accendere l'impianto.  
Inserire l'interruttore generale (posto all'esterno del locale d'installazione) e l'interruttore impianto "①", ⑦.

Il Vostro impianto di riscaldamento è ora pronto per entrare in funzione.

### Messa in funzione

La regolazione circuito caldaia incorporata regola automaticamente il Vostro impianto di riscaldamento in funzione delle condizioni climatiche esterne e delle tarature e programmazioni impostate. Per eventuali modifiche, attenersi a quanto riportato nelle istruzioni d'uso per la regolazione circuito caldaia.

### Avvertenze per il funzionamento

- Tenere puliti il locale d'installazione e la caldaia.
- Controllare spesso la pressione dell'impianto di riscaldamento sul manometro ①.
- Controllare sovente il funzionamento e il livello di riempimento dell'impianto di neutralizzazione condensa (se necessario fare effettuare il riempimento dalla ditta installatrice).
- Fare eseguire regolarmente la manutenzione dell'impianto di riscaldamento da personale competente.
- Eseguire regolarmente la manutenzione del filtro impurità nella tubazione dell'acqua fredda (se presente).

## 3.3 Guasti di funzionamento

La spia blocco bruciatore – guasto al bruciatore ⑥ e l'indicatore di guasto rosso ② sono accesi:

Premere il pulsante di sblocco ⑤.

Ulteriori guasti:

Osservare "Cosa si deve fare se ...", a pagina 5 e le istruzioni d'uso per la regolazione circuito caldaia.

Nel caso non sia possibile eliminare un guasto, avvertire la ditta installatrice.

## 4 Spegnimento

### Spegnimento per brevi periodi

1. Lasciare l'interruttore impianto "①", ⑦ su "I" e l'interruttore generale (posto all'esterno del locale d'installazione) inserito.
2. Ruotare il selettore di programma "C" su "0" (vedi istruzioni di montaggio della regolazione circuito caldaia).

### Spegnimento per periodi lunghi

1. Chiudere il rubinetto d'intercettazione gas.
2. Disinserire l'interruttore impianto "①", ⑦.
3. Disinserire l'interruttore generale (posto all'esterno del locale d'installazione).

Prima e dopo lo spegnimento dell'impianto di riscaldamento per un lungo periodo di tempo (per più mesi), consigliamo di mettersi in contatto con la ditta installatrice.

Questa può prendere, in caso di necessità, le misure idonee, ad es. per la protezione antigelo dell'impianto o per la protezione delle superfici di scambio termico.

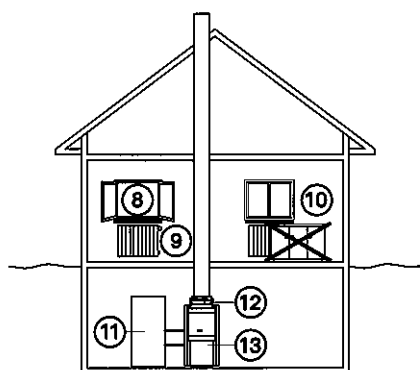


## 5 Cosa si deve fare se ...

Cosa fare se ...	Causa	Rimedio
... l'impianto di riscaldamento non entra in funzione	Interruttore dell'impianto "①", ⑦ sulla regolazione circuito caldaia disinserito	Inserire
	Interruttore generale (posto all'esterno del locale caldaia) disinserito	Inserire
	Il fusibile nel quadro elettrico è intervenuto	Informare la ditta installatrice
	Rubinetto d'intercettazione gas chiuso	Aprire il rubinetto d'intercettazione gas
... il bruciatore non si inserisce o si inserisce irregolarmente	Taratura errata della regolazione circuito caldaia	Verificare ed eventualmente correggere l'impostazione dell'orologio programmatore e del programma
	Guasto nella regolazione circuito caldaia o nell'apparecchiatura comando bruciatore	Informare la ditta installatrice
... il bruciatore non si inserisce; l'indicatore di guasto rosso ② sull'apparecchiatura comando bruciatore è acceso o lampeggia	Mancato avviamento	Premere il pulsante di sblocco ⑤ – se anche questo tentativo di avviamento fallisce, informare la ditta installatrice
... sul display ④ appare costantemente la cifra "1", i diodi luminosi non si accendono	Pressione del gas troppo bassa o gas non presente	Aprire il rubinetto d'intercettazione gas; se non si riesce ad eliminare il guasto, informare la ditta installatrice o l'azienda erogatrice del gas
... l'indicatore di guasto rosso ② è acceso, sul display ④ lampeggia il simbolo, la cifra o la lettera	Guasto	Informare la ditta installatrice e fornire indicazioni precise: – indicatore guasto ② spento, acceso oppure lampeggiante? – display ④ spento, acceso oppure lampeggiante? – quale simbolo, numero o lettera compare nel display ④?
... il circuito di riscaldamento è freddo	Precedenza della produzione d'acqua calda	Attendere sino a quando il bollitore si sia riscaldato
... la temperatura ambiente nelle diverse stagioni è troppo fredda o troppo calda	La curva di riscaldamento non è impostata correttamente	Correggere eventualmente la taratura (vedi istruzioni d'uso della regolazione)

Nel caso di altri guasti, interpellare la ditta installatrice.

## 6 Risparmio di energia



Al di là dei presupposti tecnici un fattore di risparmio di energia è il Vostro "comportamento".

Per questo Vi consigliamo di attenervi alle seguenti disposizioni:

- aerare correttamente: aprire le finestre ⑧ del tutto e per poco tempo e, contemporaneamente, chiudere le valvole termostatiche ⑨ dei radiatori
- non surriscaldare: mantenere una temperatura ambiente di 20 °C; ogni grado di temperatura in meno equivale ad una riduzione dei costi di riscaldamento del 6 % circa
- sfruttare le singole possibilità d'impostazione della regolazione ⑫: ad es. "Funzionamento a regime normale alternato a regime ridotto",

- impostare correttamente la temperatura per il bollitore ⑪ sulla regolazione ⑫
- tarare correttamente le valvole termostatiche ⑨ eventualmente presenti sui radiatori
- non coprire i radiatori ⑩ e le eventuali valvole termostatiche
- fare eseguire ad intervalli regolari la manutenzione dell'impianto di riscaldamento ⑬ dalla ditta installatrice
- moderare il consumo di acqua calda: con una doccia viene consumata di regola meno energia che con un bagno
- al tramonto, chiudere le persiane (se presenti).

## 7 Dichiarazione di conformità e certificazione del costruttore

### 7 Dichiarazione di conformità e certificazione del costruttore

#### Dichiarazione di conformità per caldaia a condensazione con bruciatore a gas ad aria soffiata

Noi della Viessmann Werke GmbH & Co D-35107 Allendorf dichiariamo sotto la nostra responsabilità che il prodotto

##### Condensola con bruciatore Matrix

è conforme alle norme seguenti:	Conformemente alle norme
EN 303	90/396/EWG
EN 676	89/336/EWG
pr EN 677	73/ 23/EWG
EN 60 335	92/ 42/EWG
DIN VDE 0722/EN 50165	
EN 55 014	questo prodotto porta
EN 55 104	il seguente contrassegno:
EN 60 555	
	<b>CE-0085</b>

Questo prodotto è conforme alle prescrizioni della direttiva sul grado di rendimento (92/42/CEE) per:  
**caldaie a condensazione**

#### Certificazione del costruttore conforme al 1° BImSchV

Noi, Viessmann Werke GmbH & Co, D-35107 Allendorf, confermiamo che il presente prodotto rispetta i valori limite NO<sub>x</sub> previsti dal 1° BImSchV § 7 (2):

##### Condensola con bruciatore Matrix

Allendorf, 28 ottobre 1997

Viessmann Werke GmbH & Co  
ppa.



Prof. Dott. Ing. Helmut Burger

Stampato su carta ecologica  
non trattata con cloro

5590 203 I Salvo modifiche tecniche!

Viessmann, S.r.l.  
Via Brennero 56  
37026 Balconi di Pescantina (VR)  
Tel. (045) 6768999 · Fax (045) 6700412