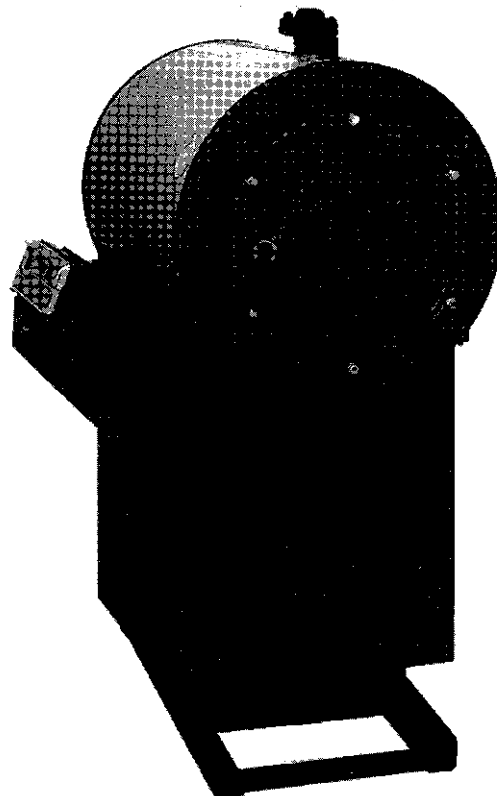
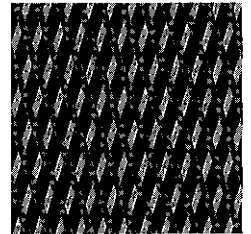


Vertomat

Caldaia a gas a condensazione
Potenzialità utile da 80 a 130 kW

Vertomat



1.1 Sicurezza

1.2 Avvertenze

1.1 Sicurezza



Questo simbolo indica "attenzione,, ed è posto in corrispondenza di tutte le avvertenze relative alla sicurezza. Si prega di attenersi scrupolosamente a tali prescrizioni per evitare pericoli e danni a persone e cose.

■ Impiego

Si prega di leggere attentamente queste istruzioni d'uso. Con queste istruzioni d'uso potete far funzionare il Vostro impianto di riscaldamento. Per le tarature sulla regolazione circuito caldaia, attenersi a quanto riportato nelle istruzioni d'uso per la regolazione.

Si prega inoltre di leggere attentamente e prima della messa in funzione anche le altre istruzioni d'uso, fornite insieme al Vostro impianto di riscaldamento.

Il Vostro installatore di fiducia Vi spiegherà inoltre volentieri il funzionamento dell'impianto e vi instruirà sull'uso dello stesso.

Non assumiamo alcuna responsabilità per i danni conseguenti alla mancata osservanza delle istruzioni d'uso.

■ Interventi sull'apparecchiatura

Gli interventi sulle apparecchiature e sull'impianto di riscaldamento, come ad es. montaggio, messa in funzione, manutenzione e riparazioni **devono essere eseguiti da personale specializzato** (ditta installatrice o ditta addetta alla manutenzione o gestione).

Prima di effettuare interventi sulle apparecchiature o sull'impianto di riscaldamento, **disinserire l'interruttore generale** (posto esternamente al locale d'installazione) e assicurarsi che non possa essere reinserito.

Chiudere il rubinetto d'intercettazione gas ed assicurarsi che non possa essere riaperto accidentalmente.

■ In caso di pericolo

- **Disinserire immediatamente l'interruttore generale** (posto al di fuori del locale d'installazione).
- **Chiudere il rubinetto d'intercettazione gas.**
- **In caso d'incendio utilizzare estintori adeguati.**

■ In caso di fughe di gas

- **Non fumare!** Evitare fiamme libere e di scintille (ad es. accensione di luci ed apparecchi elettrici).
- **Aprire porte e finestre.**
- **Chiudere il rubinetto d'intercettazione gas.**
- **Informare dall'esterno dell'edificio la ditta installatrice** o addetta alla manutenzione o gestione.
- **Attenersi alle disposizioni di sicurezza** dell'azienda erogatrice del gas (vedi contatore) e della ditta installatrice (vedi protocollo di messa in funzione o d'istruzione).

■ In caso di perdite di gas di scarico

- Spegnerne l'impianto.
- Aprire porte e finestre.
- Informare la ditta installatrice.

■ Aperture d'aerazione

Per evitare la combustione incompleta ed il pericolo di avvelenamento, le aperture di aerazione del locale d'installazione non devono essere ostruite.

1.2 Avvertenze

■ Condizioni per il locale d'installazione della caldaia

- Evitare l'inquinamento atmosferico dovuto ad idrocarburi alogeni (contenuti ad es. in spray, vernici, detersivi e solventi)
- Evitare un elevato accumulo di polveri
- Evitare un alto grado di umidità
- Garantire la protezione dal gelo
- Aerare bene ed evitare che le aperture d'aerazione siano ostruite (se presenti)

In caso contrario sono possibili guasti e danni all'impianto.

■ Manutenzione periodica a cura della ditta installatrice

La caldaia deve essere pulita ad intervalli regolari.

Con l'aumento dell'insudiciamento aumenta la temperatura fumi e, conseguentemente, la dispersione d'energia.

Far eseguire la manutenzione del bollitore (se presente) dalla ditta installatrice al più tardi dopo 2 anni dalla messa in funzione e successivamente ad intervalli regolari.

La manutenzione periodica dell'impianto di riscaldamento da parte di personale specializzato garantisce un funzionamento sicuro e poco inquinante e contribuisce a risparmiare energia.

Consigliamo di stipulare un contratto di assistenza e manutenzione con la ditta installatrice.

2 Programma d'esercizio

2.1 Combustibili

Metano e gas liquido secondo DVGW, foglio di lavoro G 260 I e II o le disposizioni locali vigenti.

2.2 Messa in funzione

Prima messa in funzione

La prima messa in funzione deve essere eseguita a cura della ditta installatrice specializzata o da persona competente incaricata dalla stessa.

Operazioni preliminari alla messa in funzione

(anche nel caso di rimessa in funzione)

1. Controllare la pressione dell'impianto (livello dell'acqua). L'indice nero del manometro deve trovarsi all'interno del campo verde. Nel caso in cui l'indice nero si trovi al di sotto della lancetta rossa fissa, la pressione dell'impianto è troppo bassa. In questo caso aggiungere acqua e sfiatare.
2. Verificare che le aperture di aerazione del locale d'installazione siano aperte e non ostruite.
3. Aprire il rubinetto d'intercettazione gas.
4. Aprire la serranda gas di scarico (se presente).
5. Controllare se l'apertura per la pulizia dello scarico fumi è chiusa.
6. Inserire l'impianto. Aprire la valvola d'intercettazione gas, inserire l'interruttore generale (all'esterno del locale d'installazione), l'interruttore impianto "Ⓢ", l'interruttore per le pompe del circuito di riscaldamento e l'interruttore di esercizio del bruciatore.

Il Vostro impianto di riscaldamento è ora pronto per entrare in funzione.

Messa in funzione

- Controllare il funzionamento del dispositivo di neutralizzazione condensa (vedi relative istruzioni d'uso).
- Controllare le guarnizioni e le chiusure ed eventualmente serrarle.
- Alcuni giorni dopo la messa in funzione controllare la portina caldaia e il coperchio di pulizia e serrare i bulloni.

La regolazione circuito caldaia incorporata Dekamatik o KR, in abbinamento con la regolazione circuito di riscaldamento, regola automaticamente il Vostro impianto di riscaldamento in funzione delle condizioni climatiche esterne e delle tarature e programmazioni impostate. Per eventuali modifiche attenersi alle relative istruzioni d'uso per la Dekamatik o la KR e per la regolazione circuito di riscaldamento.

Dispositivo di neutralizzazione condensa

L'acqua di condensa che si forma durante la condensazione dei gas di scarico viene trattata nel dispositivo di neutralizzazione separato.

Come neutralizzante viene impiegato idrolito di magnesio granulare. Poiché il consumo del prodotto per la neutralizzazione dipende dal tipo di esercizio dell'impianto, durante il primo anno se ne deve determinare la quantità necessaria attraverso numerosi controlli (è possibile che un riempimento sia sufficiente per più di un anno).

Il prodotto per la neutralizzazione può essere ordinato presso la ditta Viessmann (articolo 9521 702).

Attenersi anche alle relative istruzioni d'uso del dispositivo di neutralizzazione.

Avvertenze per il funzionamento

- Tener puliti il locale d'installazione e la caldaia stessa.
- Controllare sovente la disponibilità di combustibile (in caso funzionamento a gas liquido).
- Controllare spesso il livello di riempimento del dispositivo di neutralizzazione (se necessario, fare rabboccare dalla ditta installatrice).
- Fare eseguire regolarmente la manutenzione dell'impianto di riscaldamento da personale competente.

Installazione di componenti supplementari

L'installazione di componenti supplementari non ancora collaudati con la caldaia può influire negativamente sul funzionamento.

Decliniamo ogni responsabilità per danni derivanti dalla mancata osservanza di tale avvertenza.

Acqua di riempimento e di rabbocco

La quantità d'acqua di riempimento e di rabbocco va misurata.

Registrare la quantità d'acqua di rabbocco e la relativa concentrazione di bicarbonato di calcio nella lista di controllo e manutenzione.

Verifiche di funzionamento

Eeguire una volta al mese i seguenti controlli:

- Controllare ripetutamente la pressione dell'impianto.
- Controllare la funzionalità della valvola di sicurezza.
- Controllare la funzionalità dei dispositivi di regolazione.
- Controllare tutte le guarnizioni e sostituirle se necessario.
- Controllare l'aerazione del locale d'installazione (vedi avvertenze di sicurezza "Aperture d'aerazione," a pagina 2).
- Controllare il funzionamento del dispositivo di neutralizzazione.
- Controllare il livello di riempimento del prodotto di neutralizzazione.

Guasti di funzionamento

Attenersi alle istruzioni d'uso per – il bruciatore a gas ad aria soffiata, – la regolazione circuito caldaia.

Nel caso non sia possibile eliminare un guasto, avvertire la ditta installatrice.

- 3 Messa fuori servizio
- 4 Dichiarazione di conformità

3 Spegnimento

Spegnimento per brevi periodi

Funzionamento con Dekamatik:

1. Lasciare l'interruttore impianto "Ⓢ", sulla posizione "I", e l'interruttore generale (all'esterno del locale d'installazione) inserito.
2. Ruotare il programma d'esercizio "C", sulla posizione "Ⓢ", (vedi istruzioni d'uso della regolazione circuito caldaia).



Con questi provvedimenti l'impianto rimane sotto tensione elettrica!

Funzionamento con KR:

Disinserire l'interruttore impianto "Ⓢ".



Con questo provvedimento l'impianto rimane sotto tensione elettrica!

Messa fuori servizio per periodi prolungati

1. Chiudere il rubinetto d'intercezione gas.
2. Disinserire l'interruttore impianto "Ⓢ", l'interruttore per la pompa circuito di riscaldamento e l'interruttore di esercizio del bruciatore.

3. Disinserire l'interruttore generale (posto all'esterno del locale d'installazione).
4. Chiudere tutte le valvole.

Consigliamo, prima e dopo lo spegnimento prolungato (parecchi mesi) dell'impianto di riscaldamento, di contattare la ditta installatrice.

Questa può prendere, in caso di necessità, le misure idonee, ad es. per la protezione antigelo dell'impianto o per la protezione delle superfici di scambio termico.

4 Dichiarazione di conformità per caldaia a condensazione

Noi, Viessmann Werke GmbH & Co, D-35107 Allendorf, dichiariamo sotto la nostra responsabilità che il prodotto

Vertomat, da 80 a 130 kW

è conforme alle norme seguenti:

EN 303
EN 676
EN 60 335
DIN VDE 0722/EN 50165
EN 55 014
EN 55 104
EN 61 000-3-2
EN 61 000-3-3

Conformemente alle disposizioni delle direttive:

90/396/EWG
89/336/EWG
73/ 23/EWG
92/ 42/EWG

questo prodotto viene contrassegnato nel modo seguente:

CE-0085

Allendorf, 5 novembre 1997

Viessmann Werke GmbH & Co
ppa.

Prof. Dr.-Ing. Helmut Burger

Dichiarazione di conformità per bruciatori a gas ad aria soffiata

La dichiarazione di conformità per bruciatori a gas ad aria soffiata è compresa nella documentazione del bruciatore.

Viessmann, S.r.l.
Via Brennero 56
37026 Balconi di Pescantina (VR)
Tel. (045) 6768999 · Fax (045) 6700412