
ECAM20.11X - 21.11X - 22.11X

MACCHINA DA CAFFÈ
Istruzioni per l'uso

MACHINE À CAFÉ
Mode d'emploi



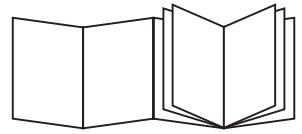
DeLonghi

IT

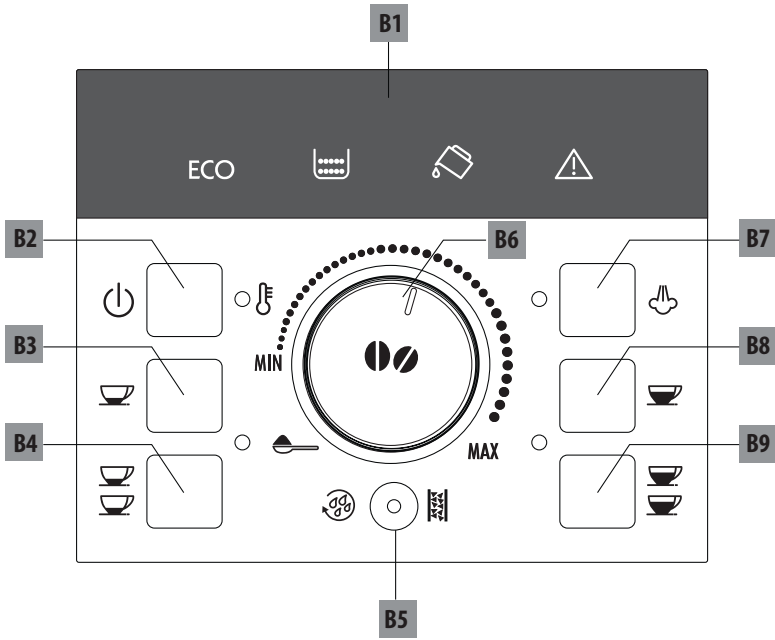
pag. 6

FR

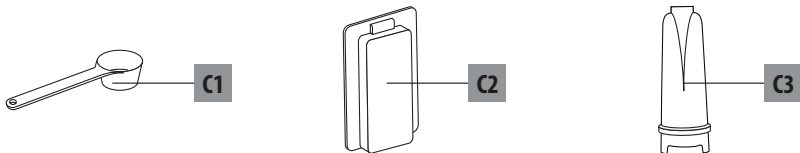
page 20



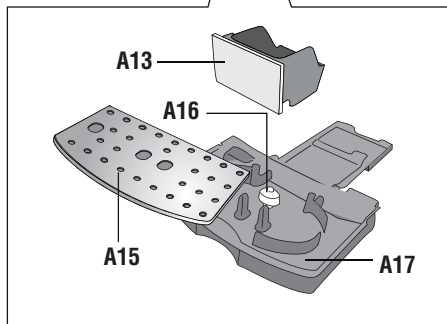
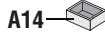
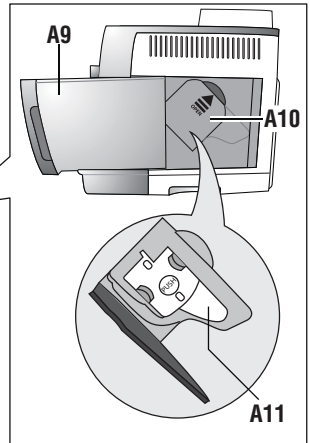
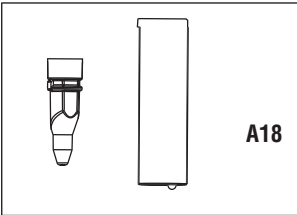
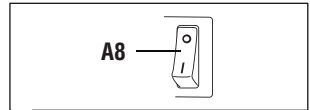
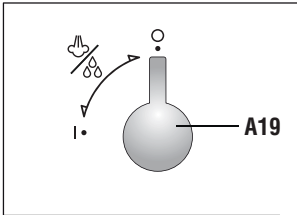
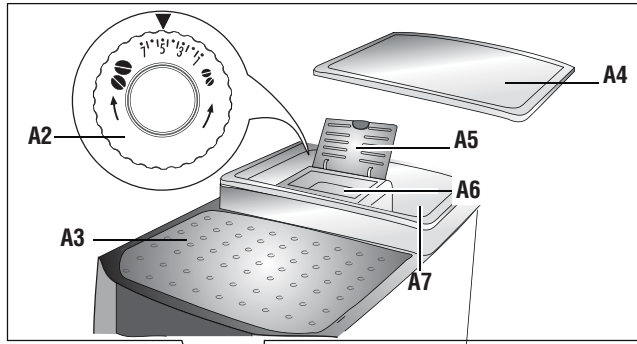
B

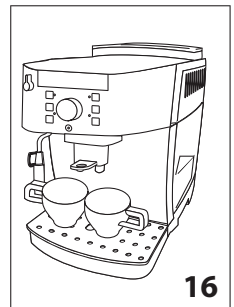
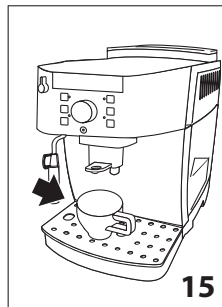
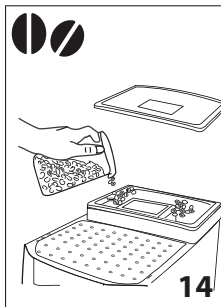
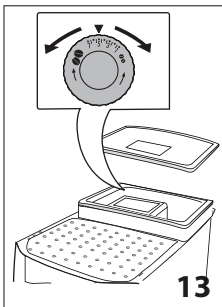
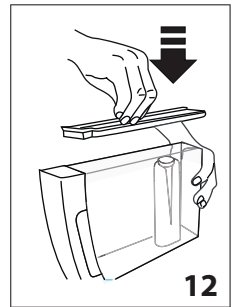
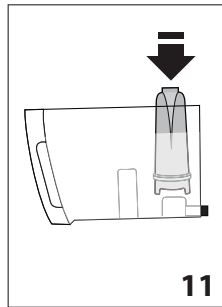
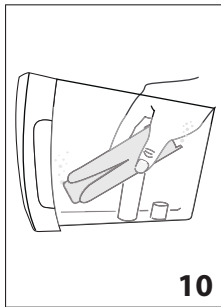
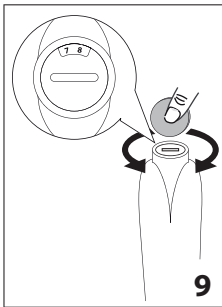
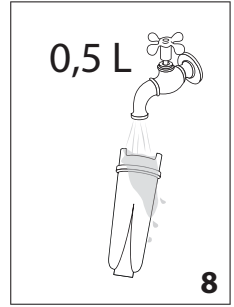
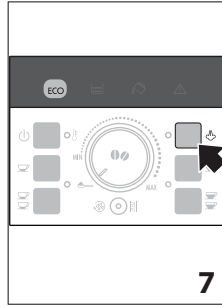
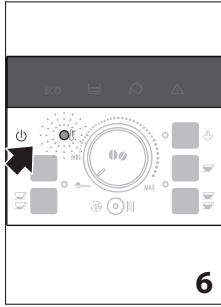
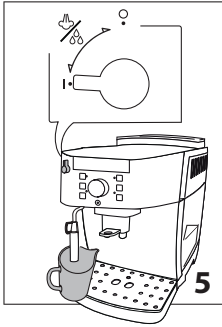
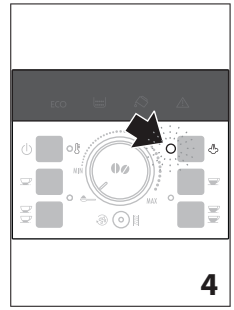
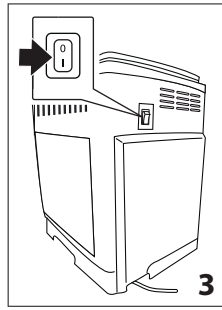
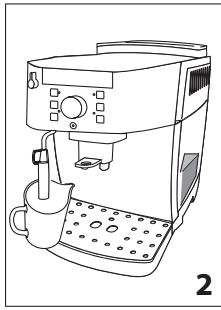
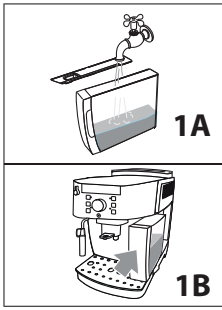


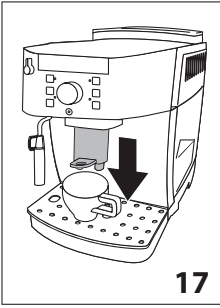
C



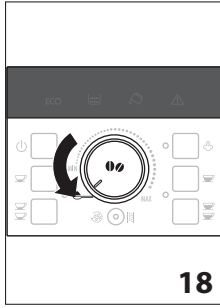
A



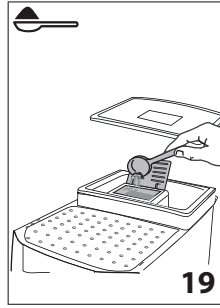




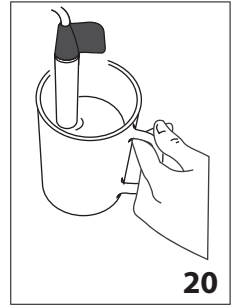
17



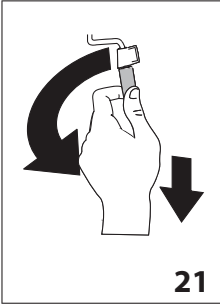
18



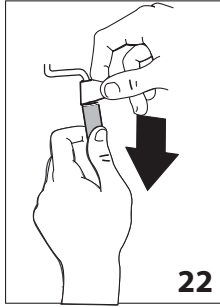
19



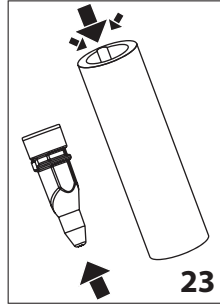
20



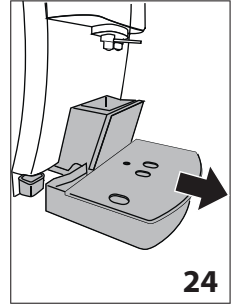
21



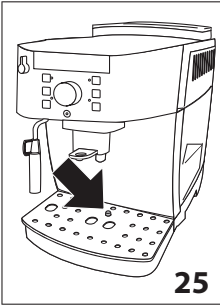
22



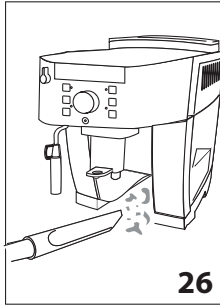
23



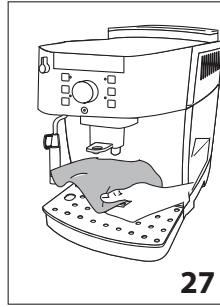
24



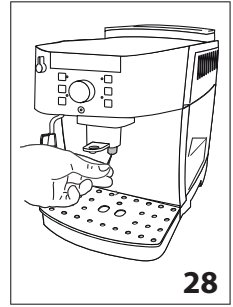
25



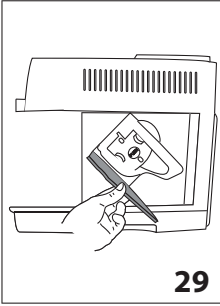
26



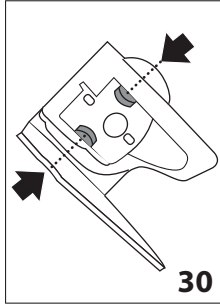
27



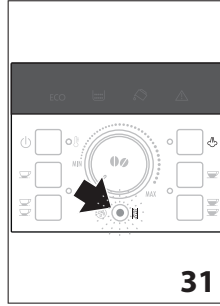
28



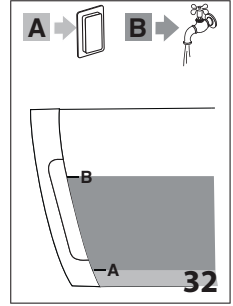
29



30



31



32

SOMMARIO

INTRODUZIONE.....	7
Simbologia utilizzata nelle presenti istruzioni.....	7
Lettere tra parentesi.....	7
Problemi e riparazioni.....	7
SICUREZZA	7
Avvertenze fondamentali per la sicurezza.....	7
Uso conforme alla destinazione	8
Istruzioni per l'uso	8
DESCRIZIONE.....	8
Descrizione dell'apparecchio	8
Descrizione del pannello di controllo	8
Descrizione degli accessori.....	8
Descrizione delle spie.....	8
OPERAZIONI PRELIMINARI.....	9
Controllo dell'apparecchio.....	9
Installazione dell'apparecchio.....	9
Collegamento dell'apparecchio.....	9
Prima messa in funzione dell'apparecchio	9
ACCENSIONE DELL'APPARECCHIO	10
SPEGNIMENTO DELL'APPARECCHIO	10
AUTOSPEGNIMENTO.....	10
RISPARMIO ENERGETICO	10
FILTRO ADDOLCITORE (SOLO ALCUNI MODELLI)	10
Installazione del filtro	11
Rimozione e sostituzione del filtro addolcitore	11
Selezione del gusto del caffè.....	11
Selezione della quantità di caffè in tazza	11
Regolazione del macinacaffè	11
Impostazione della temperatura.....	12
Consigli per un caffè più caldo.....	12
Preparazione del caffè utilizzando il caffè in chicchi.....	12
Preparazione del caffè utilizzando il caffè pre-macinato	13
PREPARAZIONE DEL CAPPUCCINO	13
Pulizia del cappuccinatore dopo l'uso	13
PREPARAZIONE DELL'ACQUA CALDA	13
PULIZIA	14
Pulizia del contenitore dei fondi di caffè	14

Pulizia della vaschetta raccogli gocce e della vaschetta raccogli-condensa.....	14
Pulizia dell'interno della macchina.....	14
Pulizia del serbatoio acqua.....	14
Pulizia dei beccucci erogatore caffè	14
Pulizia dell'imbuto per l'introduzione del caffè pre- macinato	15
Pulizia dell'infusore.....	15

DECALCIFICAZIONE

PROGRAMMAZIONE DELLA DUREZZA

DELL'ACQUA.....	16
Misurazione della durezza dell'acqua.....	16
Impostazione durezza acqua.....	16

DATI TECNICI

SMALTIMENTO.....

SIGNIFICATO DELLE SPIE

RISOLUZIONE DEI PROBLEMI

INTRODUZIONE

Grazie per aver scelto la macchina automatica per caffè e cappuccino.

Vi auguriamo buon divertimento con il vostro nuovo apparecchio. Prendetevi un paio di minuti per leggere le presenti istruzioni per l'uso. Eviterete così di incorrere in pericoli o di danneggiare la macchina.

Simbologia utilizzata nelle presenti istruzioni

Le avvertenze importanti recano questi simboli. È assolutamente necessario osservare queste avvertenze.



Pericolo!

La mancata osservanza può essere o è causa di lesioni da scossa elettrica con pericolo per la vita.



Attenzione!

La mancata osservanza può essere o è causa di lesioni o di danni all'apparecchio.



Pericolo Scottature!

La mancata osservanza può essere o è causa di scottature o di ustioni.



Nota Bene:

Questo simbolo evidenzia consigli ed informazioni importanti per l'utente.

Lettere tra parentesi

Le lettere tra parentesi corrispondono alla legenda riportata nella Descrizione dell'apparecchio (pag. 2-3).

Problemi e riparazioni

In caso di problemi, cercare prima di tutto di risolverli seguendo le avvertenze riportate nei paragrafi "Significato delle spie" a pag. 17 e "Risoluzione dei problemi" a pag. 18.

Se queste risultassero inefficaci o per ulteriori chiarimenti, si consiglia consultare l'assistenza clienti telefonando al numero indicato nel foglio "Assistenza clienti" allegato.

Se il Vostro paese non è tra quelli elencati nel foglio, telefonare al numero indicato nella garanzia. Per eventuali riparazioni, rivolgersi esclusivamente all'Assistenza Tecnica De'Longhi. Gli indirizzi sono riportati nel certificato di garanzia allegato alla macchina.

SICUREZZA

Avvertenze fondamentali per la sicurezza



Pericolo!

Poiché l'apparecchio funziona a corrente elettrica, non si può escludere che generi scosse elettriche.

Attenersi quindi alle seguenti avvertenze di sicurezza:

- Non toccare l'apparecchio con le mani o i piedi bagnati.
- Non toccare la spina con le mani bagnate.
- Assicurarsi che la presa di corrente utilizzata sia sempre liberamente accessibile, perché solo così si potrà staccare la spina all'occorrenza.
- Se si vuole staccare la spina dalla presa, agire direttamente sulla spina. Non tirare mai il cavo perché potrebbe danneggiarsi.
- Per scollegare completamente l'apparecchio, staccare la spina dalla presa di corrente.
- In caso di guasti all'apparecchio, non tentare di ripararli. Spegner l'apparecchio, staccare la spina dalla presa e rivolgersi all'Assistenza Tecnica.

In caso di danni alla spina o al cavo di alimentazione, farli sostituire esclusivamente dall'Assistenza Tecnica De'Longhi, in modo da prevenire ogni rischio.

Durante la pulizia, non immergere mai la macchina nell'acqua: è un apparecchio elettrico.

- Prima di qualsiasi operazione di pulizia delle parti esterne dell'apparecchio, spegnere la macchina, staccare la spina dalla presa di corrente e lasciar raffreddare la macchina.



Attenzione:

Conservare il materiale dell'imballaggio (sacchetti di plastica, polistirolo espanso) fuori dalla portata dei bambini.

L'apparecchio può essere utilizzato da bambini di età non inferiore a 8 anni e da persone con ridotte capacità fisiche, sensoriali o mentali, o prive di esperienza o della necessaria conoscenza, purchè sotto sorveglianza oppure dopo che le stesse abbiano ricevuto istruzioni relative all'uso sicuro dell'apparecchio e alla comprensione dei pericoli ad esso inerenti. I bambini non devono giocare con l'apparecchio. La pulizia e la manutenzione destinata ad essere effettuata dall'utilizzatore non deve essere effettuata da bambini senza sorveglianza.

Pericolo Scottature!

Questo apparecchio produce acqua calda e quando è in funzione può formarsi del vapore acqueo.

Prestare attenzione di non venire in contatto con spruzzi d'acqua o vapore caldo.

Quando l'apparecchio è in funzione, il ripiano per tazze (A3) potrebbe scaldarsi.



Le superfici che riportano questo simbolo diventano calde durante l'utilizzo (il simbolo è presente solo in alcuni modelli).

Uso conforme alla destinazione

Questo apparecchio è costruito per la preparazione del caffè e per riscaldare bevande.

Questo apparecchio è destinato esclusivamente all'uso domestico.

Non è previsto l'uso in:

- ambienti adibiti a cucina per il personale di negozi, uffici e altre aree di lavoro
- agriturismi
- hotel, motel e altre strutture ricettive
- affitta camere

Ogni altro uso è da considerarsi improprio e quindi pericoloso. Il costruttore non risponde per danni derivanti da un uso improprio dell'apparecchio.

Istruzioni per l'uso

Leggere attentamente queste istruzioni prima di utilizzare l'apparecchio. Il mancato rispetto di queste istruzioni può essere fonte di lesioni e di danni all'apparecchio.

Il costruttore non risponde per danni derivanti dal mancato rispetto di queste istruzioni per l'uso.



Nota Bene:

Conservare accuratamente queste istruzioni. Qualora l'apparecchio venga ceduto ad altre persone, consegnare loro anche queste istruzioni per l'uso.

DESCRIZIONE

Descrizione dell'apparecchio





(pag. 3 - A)

- A1. Pannello di controllo
- A2. Manopola regolazione del grado di macinatura
- A3. Ripiano per tazze

- A4. Coperchio del contenitore per i chicchi
- A5. Coperchio imbuto caffè pre-macinato
- A6. Imbuto per l'introduzione del caffè pre-macinato
- A7. Contenitore per chicchi
- A8. Interruttore generale
- A9. Serbatoio dell'acqua
- A10. Sportello infusore
- A11. Infusore
- A12. Erogatore caffè (regolabile in altezza)
- A13. Contenitore per i fondi di caffè
- A14. Vaschetta raccogli-condensa
- A15. Vassoio poggia tazze
- A16. Indicatore livello acqua della vaschetta raccogli-gocce
- A17. Vaschetta raccogli gocce
- A18. Cappuccinatore
- A19. Manopola vapore/acqua calda

Descrizione del pannello di controllo

(pag. 2 - B)

- B1. Spie
- B2. Tasto  : per accendere o spegnere la macchina
- B3. Tasto  : per preparare 1 tazza di caffè ristretto.
- B4. Tasto  : per preparare 2 tazze di caffè ristretto.
- B5. Tasto   : per effettuare un risciacquo o per procedere alla decalcificazione
- B6. Manopola di selezione: ruotare per selezionare la quantità di caffè desiderata o per selezionare la preparazione con caffè pre-macinato
- B7. Tasto  per erogare vapore per la preparazione di bevande a base di latte
- B8. Tasto  : per preparare 1 tazza di caffè lungo
- B9. Tasto  : per preparare 2 tazze di caffè lungo.

Descrizione degli accessori


(pag. 2 - C)

- C1. Misurino dosatore
- C2. Flacone decalcificante
- C3. Filtro addolcitore

Descrizione delle spie

 Spia lampeggiante: indica che la macchina si sta riscaldando.



 Indica che l'apparecchio sta erogando 1 o 2 tazze di caffè ristretto.





Indica che l'apparecchio sta erogando 1 o 2 tazze di caffè lungo.



Spia fissa: indica che è selezionata la funzione "vapore";

Spia lampeggiante: indica che è necessario ruotare la manopola vapore.



Indica che sul pannello di controllo è visualizzato un allarme (vedi par. "Significato delle spie" a pag. 17).



Spia fissa: indica che il contenitore dei fondi è mancante: è necessario inserirlo;

Spia lampeggiante: indica che il contenitore dei fondi è pieno ed è necessario svuotarlo.



Spia fissa: indica che il serbatoio acqua è mancante;

Spia lampeggiante: indica che l'acqua nel serbatoio non è sufficiente.



Spia lampeggiante: indica la necessità di decalcificare l'apparecchio (vedi par. "Decalcificazione" (pag. 15).

Spia fissa: indica che l'apparecchio sta eseguendo la decalcificazione.

ECO

Indica che la modalità "Risparmio Energetico" è attivata.

OPERAZIONI PRELIMINARI

Controllo dell'apparecchio

Dopo aver tolto l'imballaggio, assicurarsi dell'integrità dell'apparecchio e della presenza di tutti gli accessori. Non utilizzare l'apparecchio in presenza di danni evidenti. Rivolgersi all'Assistenza Tecnica De'Longhi.

Installazione dell'apparecchio



Attenzione!

Sul suo si installa l'apparecchio si devono osservare le seguenti avvertenze di sicurezza:

- L'apparecchio potrebbe danneggiarsi se l'acqua al suo interno si ghiaccia.
Non installare l'apparecchio in un ambiente dove la temperatura può scendere al di sotto del punto di congelamento.
- L'apparecchio emette calore nell'ambiente circostante. Dopo aver posizionato l'apparecchio sul piano di lavoro, verificare che rimanga uno spazio libero di almeno 3 cm

tra le superfici dell'apparecchio, le parti laterali e la parte posteriore, ed uno spazio libero di almeno 15 cm sopra la macchina di caffè.

- L'eventuale penetrazione di acqua nell'apparecchio potrebbe danneggiarlo.

Non posizionare l'apparecchio in prossimità di rubinetti dell'acqua o di lavandini.

- Sistemare il cavo di alimentazione in modo che non venga danneggiato da spigoli taglienti o dal contatto con superfici calde (ad es. piastre elettriche).

Collegamento dell'apparecchio



Attenzione!

Assicurarsi che la tensione della rete elettrica corrisponda a quella indicata nella targa dati sul fondo dell'apparecchio.

Collegare l'apparecchio solo ad una presa di corrente installata a regola d'arte avente una portata minima di 10A e dotata di efficiente messa a terra.

In caso di incompatibilità tra la presa e la spina dell'apparecchio, fare sostituire la presa con un'altra di tipo adatto, da personale qualificato.


Prima messa in funzione dell'apparecchio



Nota Bene :

- La macchina è stata controllata in fabbrica utilizzando del caffè per cui è del tutto normale trovare qualche traccia di caffè nel macinino. È garantito comunque che questa macchina è nuova.
- Si consiglia di personalizzare al più presto la durezza dell'acqua seguendo la procedura descritta nel paragrafo "Programmazione della durezza acqua" (pag. 16).

Procedere seguendo le istruzioni indicate:

1. Estrarre il serbatoio dell'acqua (A9), riempirlo fino alla linea MAX con acqua fresca (fig. 1A), reinserire quindi il serbatoio stesso (fig. 1B).
2. Posizionare sotto il cappuccinatore (A18) un contenitore con capienza minima di 100 ml (fig. 2).
3. Collegare l'apparecchio alla rete elettrica e premere l'interruttore generale (A8), posto sul retro dell'apparecchio, in posizione I (fig. 3).
4. Sul pannello di controllo lampeggia la spia  (fig. 4).
5. Ruotare la manopola vapore (A19) in posizione "I" (fig. 5): l'apparecchio eroga acqua dal cappuccinatore e poi si spegne.
6. Riportare la manopola vapore in posizione "O".

Ora la macchina da caffè è pronta per il normale utilizzo.



Nota Bene :

- Al primo utilizzo è necessario fare 4-5 caffè o 4-5 cappuccini prima che la macchina cominci a dare un risultato soddisfacente.
- Per un piacere del caffè ancora migliore e per migliori prestazioni della macchina, si consiglia di installare il filtro addolcitore (C3) seguendo le indicazioni al paragrafo "FILTRO ADDOLCITORE" (pag. 10). Se il vostro modello non ha in dotazione il filtro, è possibile richiederlo ai Centri Assistenza Autorizzati De'Longhi.


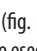
ACCENSIONE DELL'APPARECCHIO

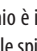
Nota Bene :

- Prima di accendere l'apparecchio, accertarsi che l'interruttore generale (A8), posto sul retro dell'apparecchio, sia in pos. I (fig. 3).
- Ad ogni accensione, l'apparecchio esegue automaticamente un ciclo di preriscaldamento e di risciacquo che non può essere interrotto. L'apparecchio è pronto all'uso solo dopo l'esecuzione di questi cicli.

Pericolo Scottature!

Durante il risciacquo, dai beccucci dell'erogatore del caffè (A12) fuoriesce un po' di acqua calda che sarà raccolta nella vaschetta raccogliogocce sottostante. Prestare attenzione a non venire in contatto con spruzzi d'acqua.

- Per accendere l'apparecchio, premere il tasto  (fig. 6): la spia  lampeggia fintanto che l'apparecchio esegue il riscaldamento ed il risciacquo automatico (in questo modo, oltre a riscaldare la caldaia, l'apparecchio procede a far scorrere l'acqua calda nei condotti interni perché anch'essi si riscaldino).

L'apparecchio è in temperatura quando la spia  si spegne e si accendono le spie relative ai tasti erogazione caffè.


SPEGNIMENTO DELL'APPARECCHIO

Ad ogni spegnimento, l'apparecchio esegue un risciacquo automatico, qualora sia stato preparato un caffè.

Pericolo Scottature!

Durante il risciacquo, dai beccucci dell'erogatore del caffè (A12) fuoriesce un po' di acqua calda.


Prestare attenzione a non venire in contatto con spruzzi d'acqua.

Per spegnere l'apparecchio, premere il tasto  (fig. 6). Se previsto, l'apparecchio esegue il risciacquo e poi si spegne.

Nota Bene :

Se l'apparecchio non viene utilizzato per periodi prolungati, premere anche l'interruttore generale (A8) in posizione 0 (fig. 3).



Attenzione!













Per evitare danni all'apparecchio, premere l'interruttore generale di fig. 3 in pos. 0 solo dopo aver spento l'apparecchio con il tasto .

AUTOSPEGNIMENTO

È possibile modificare quest'intervallo di tempo per fare in modo che l'apparecchio si spenga dopo 15 o 30 minuti oppure dopo 1, 2 o 3 ore di inutilizzo.

Per riprogrammare l'autospegnimento, procedere come segue:


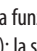
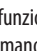

1. Con macchina spenta ma con interruttore generale (A8) in pos. I (fig.3), premere il tasto  e mantenerlo premuto fino all'accensione delle spie sul pannello comandi.
2. Premere il tasto  (a sinistra della manopola B6) fino a far accendere le spie relative all'intervallo di tempo dopo il quale l'apparecchio si deve spegnere automaticamente:

15 minuti	ECO	
30 minuti	ECO	
1 ora	ECO	 
2 ore	ECO	  
3 ore	ECO	   
3. Premere il tasto  (a destra della manopola) per confermare la selezione; le spie si spengono.

RISPARMIO ENERGETICO

Con questa funzione è possibile attivare o disattivare la modalità di risparmio energetico. Quando la funzione è attiva, garantisce un minor consumo energetico, in accordo con le normative europee vigenti.

La modalità di risparmio energetico è attiva quando la spia verde ECO è accesa (fig. 7).

1. Con macchina spenta ma con interruttore generale (A8) in pos. I (fig. 3), premere il tasto  e mantenerlo premuto fino all'accensione della spia **ECO** (fig. 7).
2. Per disattivare la funzione, premere il tasto  (a sinistra della manopola): la spia **ECO** lampeggia.
3. Per riattivare la funzione, premere nuovamente il tasto  (a sinistra della manopola): la spia **ECO** si accende fissa.
4. Premere il tasto  (a destra della manopola) per confermare la selezione: la spia **ECO** si spegne.

Nota Bene :

In modalità di risparmio energetico la macchina potrebbe richiedere alcuni secondi di attesa prima di erogare il primo caffè, perché impiega più tempo per preriscaldarsi.

FILTRO ADDOLCITORE (SOLO ALCUNI MODELLI)

Alcuni modelli hanno in dotazione il filtro addolcitore (C3): se il vostro modello ne è sprovvisto, vi consigliamo di acquistarlo presso i centri assistenza autorizzati De'Longhi.

Attenzione:

- Conservare in luogo fresco ed asciutto e non esporre al sole.
- Una volta aperta la confezione utilizzare subito il filtro.
- Rimuovere il filtro prima di decalcificare la macchina.

Per un utilizzo corretto del filtro, seguire le istruzioni di seguito riportate.

Installazione del filtro

1. Togliere il filtro (C3) dalla confezione e risciacquarlo con circa 0,5 L di acqua corrente (fig. 8)
2. Ruotare il disco del datario affinché siano visualizzati i prossimi 2 mesi di utilizzo (fig. 9).

Nota Bene:

il filtro ha durata pari a due mesi se l'apparecchio viene utilizzato regolarmente, se invece la macchina rimane inutilizzata con il filtro installato, ha durata pari a 3 settimane al massimo.

3. Estrarre il serbatoio (A9) della macchina e riempirlo di acqua (fig. 1A).
4. Inserire il filtro nel serbatoio acqua e immergerlo completamente, inclinandolo per permettere alle bolle d'aria di uscire (fig. 10).
5. Inserire il filtro nella sede apposita e premerlo a fondo (fig. 11).
6. Richiudere il serbatoio con il coperchio (fig. 12), quindi reinserire il serbatoio nella macchina.
7. Posizionare sotto al cappuccinatore (A18) un contenitore di capacità minima 100 ml.
8. Ruotare la manopola vapore (A19) in posizione I per erogare acqua calda.
9. Lasciare che la macchina eroghi acqua calda per alcuni secondi, finché il flusso di acqua non risulti stabile, quindi riportare la manopola in posizione 0.

Nota Bene:

Può accadere che una sola erogazione di acqua calda non sia sufficiente a installare il filtro e durante l'installazione si accendano le spie:



In questo caso, ripetere l'installazione dal punto 8.

Ora il filtro è attivato e si può procedere all'uso della macchina.

Rimozione e sostituzione del filtro addolcitore

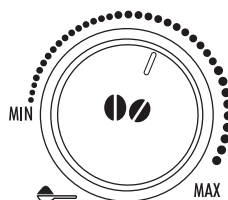
Quando sono trascorsi i due mesi di durata (vedi datario), oppure se non viene utilizzato l'apparecchio per 3 settimane, è necessario rimuovere il filtro dal serbatoio ed eventualmente sostituirlo con un filtro nuovo, ripetendo l'operazione descritta al paragrafo precedente.

PREPARAZIONE DEL CAFFÈ

Selezione del gusto del caffè

Regolare la manopola di selezione del gusto caffè (B6) per impostare il gusto desiderato: più si ruota in senso orario e maggiore sarà la quantità di caffè in grani che la macchina macinerà e quindi più forte sarà il gusto del caffè ottenuto.

Con la manopola posizionata sul MIN si ottiene un caffè extra-leggero; con la manopola posizionata sul MAX si ottiene un caffè extra-forte.



Nota Bene:

- Al primo utilizzo è necessario procedere a tentativi e fare più di un caffè per individuare la corretta posizione della manopola.
- Fare attenzione a non ruotare troppo verso il MAX altrimenti c'è il rischio di ottenere un'erogazione troppo lenta (a gocce), soprattutto quando si richiedono due tazze di caffè contemporaneamente.

Selezione della quantità di caffè in tazza

La macchina è stata pre-impostata in fabbrica per erogare automaticamente le seguenti quantità di caffè:

- caffè ristretto, se si preme il tasto ☕ (=40ml);
- caffè lungo, se si preme il tasto ☕☕ (=120ml);
- due caffè ristretto, se si preme il tasto ☕☕;
- due caffè lunghi, se si preme il tasto ☕☕☕☕.

Se si desidera modificare la quantità di caffè (che la macchina eroga automaticamente nella tazza), procedere come segue:

- premere e mantenere premuto il tasto di cui si vuole modificare la lunghezza finché lampeggia la relativa spia e la macchina inizia ad erogare il caffè: rilasciare quindi il tasto;
- appena il caffè nella tazza raggiunge il livello desiderato, premere un'altra volta lo stesso tasto per memorizzare la nuova quantità.

A questo punto, premendo quel tasto, la macchina ha memorizzato le nuove impostazioni.

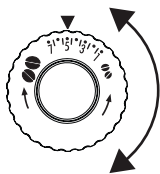
Regolazione del macinacaffè

Il macinacaffè non deve essere regolato, almeno inizialmente, perché è già stato preimpostato in fabbrica in modo da ottenere una corretta erogazione del caffè.

Tuttavia se dopo aver fatto i primi caffè, l'erogazione dovesse risultare poco corposa e con poca crema o troppo lenta (a gocce), è necessario effettuare una correzione con la manopola di regolazione (A2) del grado di macinatura (fig. 13).

i Nota Bene :

La manopola di regolazione (A2) deve essere ruotata solo mentre il macinacaffè è in funzione.



Se il caffè esce troppo lentamente o non esce affatto, girare in senso orario di uno scatto.

Per ottenere invece un'erogazione del caffè più corposa e migliorare l'aspetto della crema, girare in senso antiorario di uno scatto (non più di

uno scatto alla volta, altrimenti il caffè poi può uscire a gocce). L'effetto di questa correzione si avverte solo dopo l'erogazione di almeno 2 caffè successivi. Se dopo questa regolazione non si è ottenuto il risultato desiderato, è necessario ripetere la correzione ruotando la manopola di un altro scatto.

Impostazione della temperatura

Se si desidera modificare la temperatura dell'acqua con cui viene erogato il caffè, procedere come segue:

1. Con macchina spenta, ma con interruttore general in pos. I (fig. 3), premere il tasto e mantenerlo premuto fino all'accensione delle spie sul pannello di controllo;
2. Premere il tasto fino a selezionare la temperatura desiderata:



3. Premere il tasto per confermare la selezione; le spie si spengono.

Consigli per un caffè più caldo

Per ottenere un caffè più caldo, si consiglia di:

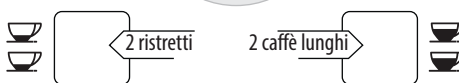
- effettuare un risciacquo, prima dell'erogazione, premendo il tasto dall'erogatore esce acqua calda che riscalda il circuito interno della macchina e fa sì che poi il caffè erogato sia più caldo;
- scaldare con dell'acqua calda le tazze (utilizzare la funzione acqua calda).
- impostare una temperatura del caffè più alta (vedi par. "Impostazione della temperatura").

Preparazione del caffè utilizzando il caffè in chicchi

! Attenzione!

Non utilizzare chicchi di caffè caramellati o canditi perché possono incollarsi sul macinacaffè e danneggiarlo.

1. Introdurre il caffè in chicchi nell'apposito contenitore (fig. 14).
2. Posizionare sotto i beccucci dell'erogatore caffè:
 - 1 tazza, se si desidera 1 caffè (fig. 15);
 - 2 tazze, se si desiderano 2 caffè (fig. 16).
3. Abbassare l'erogatore in modo da avvicinarlo il più possibile alla tazze: si ottiene così una crema migliore (fig. 17).
4. Premere il tasto relativo all'erogazione desiderata:



5. La preparazione inizia e sul pannello di controllo rimane accesa la spia relativa al tasto selezionato.

Una volta terminata la preparazione, l'apparecchio è pronto per un nuovo utilizzo.

i Nota Bene :

- Mentre la macchina sta facendo il caffè, l'erogazione può essere fermata in qualsiasi momento premendo uno dei tasti erogazione.
- Appena terminata l'erogazione, se si vuole aumentare la quantità di caffè nella tazza, è sufficiente tenere premuto (entro 3 secondi) uno dei tasti erogazione caffè.

i Nota Bene :

Per ottenere un caffè più caldo, fare riferimento al paragrafo "Consigli per un caffè più caldo".

! Attenzione!

- Se il caffè fuoriesce a gocce oppure poco corposo con poca crema oppure troppo freddo, leggere i consigli riportati nel capitolo "Risoluzione dei problemi" (pag. 18).
- Durante l'uso, sul pannello di controllo potranno accendersi delle spie il cui significato è riportato nel paragrafo "Significato delle spie" (pag. 17).

Preparazione del caffè utilizzando il caffè pre-macinato



Attenzione!

- Non introdurre mai caffè in chicchi nell'imbuto del caffè pre-macinato altrimenti la macchina potrebbe danneggiarsi.
- Non introdurre mai il caffè pre-macinato ad apparecchio spento, per evitare che si disperda all'interno della macchina, sporcandola. In questo caso la macchina potrebbe danneggiarsi.
- Non inserire mai più di 1 misurino raso, altrimenti l'interno della macchina potrebbe sporcarsi oppure l'imbuto potrebbe otturarsi.



Nota Bene:

Quando si utilizza il caffè pre-macinato, si può preparare solo una tazza di caffè alla volta.

1. Assicurarsi che l'apparecchio sia acceso.
2. Ruotare la manopola di selezione del gusto del caffè (B6) in senso antiorario fino a fine corsa, in posizione ☞ (fig. 18).
3. Assicurarsi che l'imbuto non sia otturato, quindi inserire un misurino (C1) raso di caffè pre-macinato (fig. 19).
4. Posizionare una tazza sotto i beccucci dell'erogatore caffè.
5. Premere il tasto erogazione 1 tazza desiderato (☞ o ☞).
6. La preparazione inizia.

PREPARAZIONE DEL CAPPUCCINO



Pericolo Scottature!

Durante queste preparazioni esce vapore: fare attenzione a non scottarsi.

1. Per un cappuccino, preparare il caffè in una tazza grande;
2. Riempire un contenitore, preferibilmente munito di manico per non scottarsi, con circa 100 ml di latte per ogni cappuccino che si vuole preparare. Nella scelta delle dimensioni del contenitore, tenere conto che il volume aumenterà di 2 o 3 volte;



Nota Bene:

Per ottenere una schiuma più densa e ricca, utilizzare latte scremato o parzialmente scremato ed a temperatura di frigorifero (circa 5° C). Per evitare di ottenere un latte poco schiumato, oppure con bolle grosse, pulire sempre il cappuccinatore (A18) come descritto nel paragrafo seguente "Pulizia cappuccinatore dopo l'uso".

3. Premere il tasto ☞ lampeggia la spia ☞.
4. Immergere il cappuccinatore nel contenitore del latte (fig. 20).

5. Dopo qualche secondo, quando la spia ☞ lampeggia, ruotare la manopola vapore (A19) in pos. I (fig. 5). Dal cappuccinatore esce il vapore che fa assumere un aspetto cremoso al latte e ne aumenta il volume;
6. Per ottenere una schiuma più cremosa far ruotare il contenitore con lenti movimenti dal basso verso l'alto. (Si consiglia di erogare vapore per non più di 3 minuti di seguito);
7. Raggiunta la schiuma desiderata, interrompere l'erogazione del vapore riportando la manopola vapore in posizione 0.



Pericolo Scottature!

Spegnere il vapore, prima di estrarre il contenitore con il latte schiumato per evitare scottature causate dagli spruzzi di latte bollente.

8. Aggiungere al caffè precedentemente preparato la crema di latte. Il cappuccino è pronto: zuccherare a piacere e, se si desidera, cospargere la schiuma con un po' di cacao in polvere.

Pulizia del cappuccinatore dopo l'uso

Pulire il cappuccinatore (A18) ogni volta dopo l'utilizzo, per evitare che si possano depositare residui di latte o che si otturi.

1. Posizionare un contenitore sotto il cappuccinatore e far defluire un po' di acqua per qualche secondo ruotando la manopola vapore (A19) in posizione I (fig. 5). Quindi riportare la manopola vapore in posizione 0 per interrompere l'erogazione di acqua calda.
2. Attendere alcuni minuti che il cappuccinatore si raffreddi; poi, con una mano, tenere ferma la maniglietta del tubo del cappuccinatore e, con l'altra, ruotare in senso antiorario (fig. 21) e sfilare il cappuccinatore verso il basso per estrarlo.
3. Sfilare anche l'ugello vapore tirandolo verso il basso (fig. 22).
4. Controllare che i fori indicati dalla freccia in fig. 23 non siano otturati. Se necessario, pulirli con l'aiuto di uno stuzzicadenti.
5. Lavare accuratamente gli elementi del cappuccinatore con una spugna ed acqua tiepida.
6. Reinserrire l'ugello e reinserrire il cappuccinatore sull'ugello spingendolo e ruotandolo verso l'alto, fino all'aggancio.

PREPARAZIONE DELL'ACQUA CALDA



Pericolo Scottature!

Non lasciare la macchina senza sorveglianza quando viene erogata l'acqua calda. Il tubo dell'erogatore acqua calda si scalda durante l'erogazione e quindi si deve afferrare l'erogatore solo sull'impugnatura.

1. Posizionare un contenitore sotto il cappuccinatore (A18) (più vicino possibile per evitare spruzzi).
2. Ruotare la manopola vapore (A19) in posizione I: inizia l'erogazione.
3. Interrompere riportando la manopola vapore in posizione 0.

Nota Bene :


Se la modalità "Risparmio Energetico" è attivata, l'erogazione di acqua calda potrebbe richiedere alcuni secondi di attesa.

PULIZIA

Attenzione!

- Per la pulizia della macchina non usare solventi, detergenti abrasivi o alcool. Con le superautomatiche De'Longhi non è necessario utilizzare additivi chimici per la pulizia della macchina. Il decalcificante raccomandato da De'Longhi è a base di componenti naturali e completamente biodegradabile.
- Nessun componente dell'apparecchio può essere lavato in lavastoviglie.
- Non utilizzare oggetti metallici per togliere le incrostazioni o i depositi di caffè, perché potrebbero graffiare le superfici in metallo o in plastica.

Pulizia del contenitore dei fondi di caffè

Quando la spia  lampeggia, è necessario svuotare e pulire il contenitore fondi. Finché non si pulisce il contenitore dei fondi, la spia continua a lampeggiare e la macchina non può fare caffè. Per eseguire la pulizia (a macchina accesa):

- Estrarre la vaschetta raccogli-gocce (A17) (fig. 24), svuotarla e pulirla.
- Svuotare e pulire accuratamente il contenitore dei fondi (A13) avendo cura di rimuovere tutti i residui che possono essere depositati sul fondo.
- Controllare anche la vaschetta raccogli-condensa (A14) di colore rosso e, se è piena, svuotarla.

Attenzione!

Quando si estrae la vaschetta raccogli-gocce è **obbligatorio** svuotare sempre il contenitore fondi caffè anche se è riempito poco.

Se questa operazione non è effettuata può succedere che, quando si fanno i caffè successivi, il contenitore fondi si riempia più del previsto e che la macchina si intasi.

Pulizia della vaschetta raccogli gocce e della vaschetta raccogli-condensa

Attenzione!

Se la vaschetta raccogli gocce non viene svuotata periodicamente, l'acqua può traboccare dal suo bordo e penetrare all'interno o a lato della macchina. Questo può danneggiare la macchina, il piano di appoggio o la zona circostante.

La vaschetta raccogli-gocce è provvista di un indicatore galleggiante (A16) (di colore rosso) del livello dell'acqua contenuta (fig. 25). Prima che questo indicatore cominci a sporgere dal vassoio poggiategge, è necessario svuotare la vaschetta e pulirla. Per rimuovere la vaschetta raccogli gocce:

1. Estrarre la vaschetta raccogli gocce (A17) ed il contenitore dei fondi di caffè (A13) (fig. 24);
2. Svuotare la vaschetta raccogli gocce ed il contenitore fondi e lavarli;
3. Controllare la vaschetta raccogli-condensa e, se è piena, svuotarla.
4. Reinserrire la vaschetta raccogli gocce completa di contenitore dei fondi di caffè.

Pulizia dell'interno della macchina

Pericolo di scosse elettriche!

Prima di eseguire le operazioni di pulizia delle parti interne, la macchina deve essere spenta (vedi "Spegnimento") e scollegata dalla rete elettrica. Non immergere mai la macchina nell'acqua.

1. Controllare periodicamente (circa una volta al mese) che l'interno della macchina (accessibile una volta estratta la vaschetta raccogli-gocce) non sia sporco. Se necessario, rimuovere i depositi di caffè con una spugna.
2. Aspirare tutti i residui con un aspirapolvere (fig. 26).

Pulizia del serbatoio acqua

1. Pulire periodicamente (circa una volta al mese) e ad ogni sostituzione del filtro addolcitore (se previsto) il serbatoio acqua (A9) con un panno umido e un po' di detersivo delicato.
2. Rimuovere il filtro (se presente) e risciacquarlo con acqua corrente.
3. Reinserrire il filtro (se previsto), riempire il serbatoio con acqua fresca e reinserrire il serbatoio.

Pulizia dei beccucci erogatore caffè

1. Pulire i beccucci erogatore caffè (A12) servendosi di una spugna o di un panno (fig. 27).
2. Controllare che i fori dell'erogatore caffè non siano otturati. Se necessario rimuovere i depositi di caffè con uno stuzzicadenti (fig. 28).

Pulizia dell'imbuto per l'introduzione del caffè pre-macinato

Controllare periodicamente (circa una volta al mese) che l'imbuto per l'introduzione del caffè pre-macinato (A6) non sia otturato. Se necessario, rimuovere i depositi di caffè.

Pulizia dell'infusore

L'infusore (A11) dev'essere pulito almeno una volta al mese.



Attenzione!

L'infusore non può essere estratto quando la macchina è accesa.

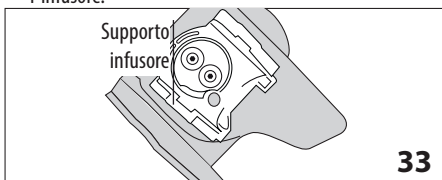
1. Assicurarsi che la macchina abbia eseguito correttamente lo spegnimento (vedi "Spegnimento dell'apparecchio", pag. 10).
2. Estrarre il serbatoio acqua (A9).
3. Aprire lo sportello infusore (A10) (fig. 29) posizionato sul fianco destro.
4. Premere verso l'interno i due tasti di sgancio di colore rosso e contemporaneamente estrarre l'infusore verso l'esterno (fig. 30).



Attenzione!

Pulire l'infusore senza usare detersivi perché potrebbero danneggiarlo.

5. Immergere per circa 5 minuti l'infusore in acqua e poi risciacquarlo sotto il rubinetto.
6. Pulire eventuali residui di caffè sul supporto dove appoggia l'infusore.

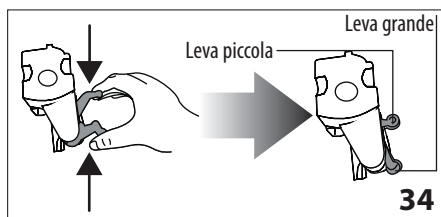


7. Dopo la pulizia, reinserire l'infusore infilendolo nel supporto (fig. 33); quindi premere sulla scritta PUSH fino a sentire il clic di aggancio.

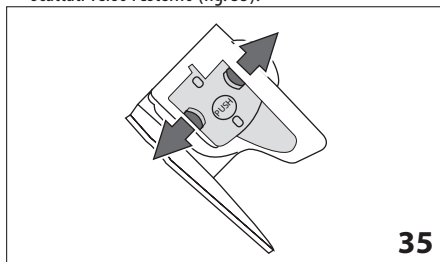


Nota Bene:

Se l'infusore è difficile da inserire, è necessario (prima dell'inserimento) portarlo alla giusta dimensione premendo le due leve come indicato in fig. 34.




8. Una volta inserito, assicurarsi che i due tasti rossi siano scattati verso l'esterno (fig. 35).



9. Chiudere lo sportello infusore.
10. Reinserire il serbatoio acqua.



DECALCIFICAZIONE

Decalcificare la macchina quando sul pannello di controllo lampeggia la spia  (fig. 31).



Attenzione!

- Il decalcificante contiene acidi che possono irritare la pelle e gli occhi. E' assolutamente necessario osservare le avvertenze di sicurezza del produttore, riportate sul contenitore del decalcificante, e le avvertenze relative alla condotta da adottare in caso di contatto con la pelle, gli occhi.
 - Si raccomanda di utilizzare esclusivamente decalcificante De'Longhi. L'utilizzo di decalcificanti non idonei, come pure la decalcificazione non regolarmente eseguita, può comportare l'insorgenza di difetti non coperti dalla garanzia del produttore.
1. Accendere la macchina e attendere che sia pronta all'uso.
 2. Svuotare il serbatoio acqua (A9) e rimuovere il filtro addolcitore (C3), se presente.
 3. Versare nel serbatoio acqua il decalcificante fino al livello **A** (corrispondente a una confezione da 100ml) impresso sul dorso del serbatoio (fig. 32); quindi aggiungere acqua (11) fino a raggiungere il livello **B** (fig. 32).
Posizionare sotto il cappuccinatore (A18) un contenitore vuoto avente capacità minima pari 1,5L.
 4. Attendere che le spie erogazione caffè siano accese in modo fisso.

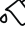

5. Premere il tasto  e tenerlo premuto per almeno 5 secondi per confermare l'inserimento della soluzione e avviare la decalcificazione. La spia all'interno del tasto rimane accesa fissa per indicare l'avvio del programma di decalcificazione e la spia  lampeggia per indicare di ruotare la manopola vapore in posizione I.





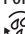
Attenzione! Pericolo di scottature

Dal cappuccinatore fuoriesce acqua calda contenente acidi. Prestare attenzione a non venire in contatto con spruzzi d'acqua.

6. Ruotare la manopola vapore (A19) in senso antiorario in posizione I: la soluzione decalcificante esce dal cappuccinatore e comincia a riempire il contenitore sottostante. Il programma di decalcificazione esegue automaticamente tutta una serie di risciacqui a intervalli, per rimuovere il calcare. È normale che tra un risciacquo ed il successivo trascorrono parecchi minuti in cui la macchina rimane inattiva.

Dopo circa 30 minuti il serbatoio dell'acqua è vuoto e lampeggiano le spie  e ; ruotare la manopola vapore in senso orario fino a fine corsa in posizione 0.

L'apparecchio adesso è pronto per un processo di risciacquo con acqua fresca.

7. Svuotare il contenitore utilizzato per raccogliere la soluzione decalcificante e riposizionarlo vuoto sotto il cappuccinatore.
8. Estrarre il serbatoio acqua, svuotarlo, sciacquarlo con acqua corrente, riempirlo con acqua pulita, riposizionare il filtro (se tolto precedentemente) e reinserire il serbatoio; la spia  lampeggia.
9. Ruotare la manopola vapore in senso antiorario in posizione I (fig. 5). L'acqua calda esce dall'erogatore.
10. Quando il serbatoio acqua è completamente svuotato, lampeggia la spia .
11. Portare la manopola in posizione 0: si spegne la spia .

Riempire nuovamente il serbatoio acqua e la macchina è pronta all'uso.

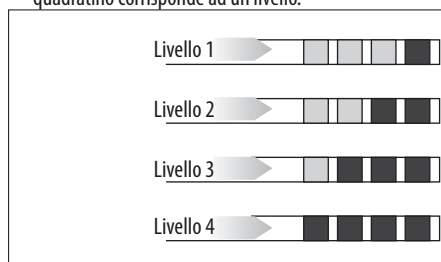
PROGRAMMAZIONE DELLA DUREZZA DELL'ACQUA

L'operazione di decalcificazione è necessaria dopo un periodo di funzionamento predeterminato che dipende dalla durezza dell'acqua impostata.


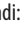
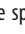


La macchina è preimpostata in fabbrica sul livello 4 di durezza. Volendo è possibile programmare la macchina in base alla reale durezza dell'acqua in utenza nelle varie regioni, rendendo così meno frequente l'operazione di decalcificazione.

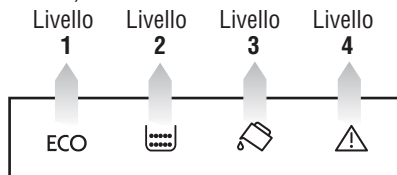
Misurazione della durezza dell'acqua


1. Togliere dalla sua confezione la striscia reattiva in dotazione "TOTAL HARDNESS TEST" allegata alle istruzioni in lingua inglese.
2. Immergere completamente la striscia in un bicchiere d'acqua per circa un secondo.
3. Estrarre la striscia dall'acqua e scuoterla leggermente. Dopo circa un minuto si formano 1, 2, 3 oppure 4 quadratini di colore rosso, a seconda della durezza dell'acqua ogni quadratino corrisponde ad un livello.



Impostazione durezza acqua

1. Assicurarsi che la macchina sia spenta (ma collegata alla rete elettrica e con l'interruttore generale in posizione I);
2. Premere il tasto  e tenerlo premuto per almeno 5 secondi: le spie , ,  si accendono contemporaneamente;
3. Premere il tasto  (a sinistra della manopola) per impostare la durezza reale (il livello rilevato dalla striscia reattiva).



4. Premere il tasto  (a destra della manopola) per confermare la selezione.

A questo punto la macchina è riprogrammata secondo la nuova impostazione della durezza dell'acqua.

DATI TECNICI

Tensione:	220-240 V ~ 50/60 Hz max. 10A
Potenza assorbita:	1450W
Pressione:	15 bar
Capacità max. serbatoio acqua:	1.8 litri
Dimensioni LxHxP:	238x340x430 mm
Lunghezza cavo:	1.15 m
Peso:	9.1 kg
Capacità max. contenitore chicchi:	250 g

CE L'apparecchio è conforme alle seguenti direttive CE:

- Regolamento Europeo Stand-by 1275/2008;
- Direttive Bassa Tensione 2006/95/CE e successivi emendamenti;
- Direttiva EMC 2004/108/CE e successivi emendamenti;
- I materiali e gli oggetti destinati al contatto con prodotti alimentari sono conformi alle prescrizioni del regolamento Europeo 1935/2004.


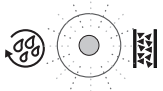





SMALTIMENTO



Ai sensi della direttiva Europea 2002/96/EC, non smaltire l'apparecchio insieme ai rifiuti domestici ma consegnatelo ad un centro di raccolta differenziata ufficiale.

SIGNIFICATO DELLE SPIE



SPIA VISUALIZZATA	POSSIBILE CAUSA	RIMEDIO
<p>LAMPEGGIANTE</p>	L'acqua nel serbatoio non è sufficiente.	Riempire il serbatoio dell'acqua e inserirlo correttamente, premendolo a fondo fino a sentire l'aggancio.
<p>LAMPEGGIANTE</p>	Il serbatoio non è inserito correttamente.	Inserire correttamente il serbatoio premendolo a fondo.
<p>LAMPEGGIANTE</p>	Il contenitore dei fondi (A13) di caffè è pieno.	Svuotare il contenitore dei fondi, la vaschetta raccogliocce ed eseguire la pulizia, poi reinserirli. Importante: quando si estrae la vaschetta raccogliocce è obbligatorio svuotare sempre il contenitore fondi caffè anche se è riempito poco. Se questa operazione non è effettuata può succedere che, quando si fanno i caffè successivi, il contenitore fondi si riempia più del previsto e che la macchina si intasi.
<p>LAMPEGGIANTE</p>	Dopo la pulizia non è stato inserito il contenitore dei fondi.	Estrarre la vaschetta raccogliocce e inserire il contenitore dei fondi.
<p>LAMPEGGIANTE</p>	La macinatura è troppo fine e quindi il caffè fuoriesce troppo lentamente o non esce del tutto.	Ripetere l'erogazione caffè e ruotare la manopola di regolazione macinatura (fig. 10) di uno scatto verso il numero 7 in senso orario, mentre il macinacaffè è in funzione. Se, dopo aver fatto almeno 2 caffè, l'erogazione dovesse risultare ancora troppo lenta, ripetere la correzione agendo sulla manopola di regolazione di un altro scatto (vedi regolazione macinacaffè pag. 13). Se il problema persiste, ruotare la manopola vapore in posizione I e far defluire un po' l'acqua dal cappuccinatore.

 <p>LAMPEGGIANTE</p>	<p>È stata selezionata la funzione “caffè pre-macinato”, ma non è stato versato il caffè pre-macinato nell’imbuto.</p>	<p>Introdurre il caffè pre-macinato nell’imbuto o deselezionare la funzione pre-macinato.</p>
 <p>LAMPEGGIANTE</p>	<p>Indica che è necessario decalcificare la macchina.</p>	<p>E’ necessario eseguire al più presto il programma di decalcificazione descritto nel cap. “Detcalcificazione”.</p>
 <p>LAMPEGGIANTE</p>	<p>È stato utilizzato troppo caffè.</p>	<p>Selezionare un gusto più leggero oppure ridurre la quantità di caffè pre-macinato e poi richiedere nuovamente l’erogazione di caffè.</p>
 <p>LAMPEGGIANTE</p>	<p>I chicchi di caffè sono finiti.</p>	<p>Riempire il contenitore chicchi.</p>
 <p>LAMPEGGIANTE</p>	<p>L’imbuto per il caffè pre-macinato si è intasato.</p>	<p>Svuotare l’imbuto con l’aiuto di un coltello come descritto al par. “Pulizia dell’imbuto per l’introduzione del caffè”.</p>
 <p>LAMPEGGIANTE</p>	<p>Dopo la pulizia non è stato reinserito l’infusore.</p>	<p>Inserire l’infusore come descritto nel paragrafo “Pulizia dell’infusore”.</p>
	<p>L’interno della macchina è molto sporco.</p>	<p>Pulire accuratamente la macchina come descritto nel par. “pulizia e manutenzione”. Se dopo la pulizia, la macchina visualizza ancora il messaggio, rivolgersi ad un centro di assistenza.</p>

RISOLUZIONE DEI PROBLEMI

In basso sono elencati alcuni possibili malfunzionamenti.

Se il problema non può essere risolto nel modo descritto, si deve contattare l’Assistenza Tecnica.

PROBLEMA	POSSIBILE CAUSA	RIMEDIO
<p>Il caffè non è caldo.</p>	<p>Le tazze non sono state pre-riscaldate.</p>	<p>Riscaldare le tazze risciacquandole con dell’acqua calda (N.B: si può utilizzare la funzione acqua calda) o risciacquo.</p>
	<p>L’infusore si è raffreddato perché sono trascorsi 2/3 minuti dall’ultimo caffè.</p>	<p>Prima di fare il caffè riscaldare l’infusore premendo il tasto risciacquo   .</p>

Il caffè è poco corposo o ha poca crema.	Il caffè è macinato troppo grosso.	Ruotare la manopola di regolazione macinatura di uno scatto in senso antiorario mentre il macinacaffè è in funzione (fig. 8). Procedere uno scatto alla volta fino ad ottenere un'erogazione soddisfacente. L'effetto è visibile solo dopo l'erogazione di 2 caffè (vedi paragrafo "regolazione del macinacaffè", pag. 11).
	Il caffè non è adatto.	Utilizzare caffè per macchine da caffè espresso.
Il caffè fuoriesce troppo lentamente oppure a gocce.	Il caffè è macinato troppo fine.	Ruotare la manopola di regolazione macinatura di uno scatto in senso orario, mentre il macinacaffè è in funzione (fig. 8). Procedere uno scatto alla volta fino ad ottenere un'erogazione soddisfacente. L'effetto è visibile solo dopo l'erogazione di 2 caffè (vedi paragrafo "regolazione del macinacaffè", pag. 11).
Il caffè non esce da uno oppure entrambi i beccucci dell'erogatore.	I beccucci sono otturati.	Pulire i beccucci con uno stuzzicadenti.
Il latte schiumato ha bolle grandi	Il latte non è sufficientemente freddo o non è parzialmente scremato.	Utilizzare preferibilmente latte totalmente scremato, oppure parzialmente scremato, a temperatura di frigorifero (circa 5°C). Se il risultato non è ancora quello desiderato, provare a cambiare marca di latte.
Il latte non è emulsionato	Il cappuccinatore è sporco.	Procedere alla pulizia come indicato al paragrafo "Pulizia del cappuccinatore dopo l'uso" (pag. 13).
Si interrompe l'erogazione di vapore durante l'uso	Un dispositivo di sicurezza interrompe l'erogazione di vapore dopo 3 minuti.	Attendere qualche minuto, quindi riattivare la funzione vapore.
L'apparecchio non si accende	La spina non è collegata alla presa.	Collegare la spina alla presa.
	L'interruttore generale (A8) non è acceso.	Premere l'interruttore generale in posizione I (fig. 1).

