

MANUALE DI ISTRUZIONI



METODO
IPERESPRESSO





REGOLE GENERALI PER L'USO DELLA MACCHINA

Leggere attentamente il libretto di istruzioni e le limitazioni sulla garanzia

La macchina deve essere allacciata ad una regolare presa di corrente fornita di messa a terra. La macchina deve essere mantenuta pulita lavando frequentemente la griglia, il cassetto raccogliocce, il porta capsule, il serbatoio, il tubo di uscita vapore

IMPORTANTISSIMO: mai immergere la macchina in acqua o introdurla in lavastoviglie. L'acqua contenuta nel serbatoio deve essere regolarmente sostituita. Non usare la macchina senza acqua nel serbatoio

Dopo aver cambiato acqua, infilare il serbatoio nella macchina, assicurandosi del completo inserimento

*Si consiglia di utilizzare almeno ogni 2 mesi una miscela per la rimozione del calcare appositamente studiata per le macchine per espresso secondo indicazioni del capitolo **DECALCIFICAZIONE***

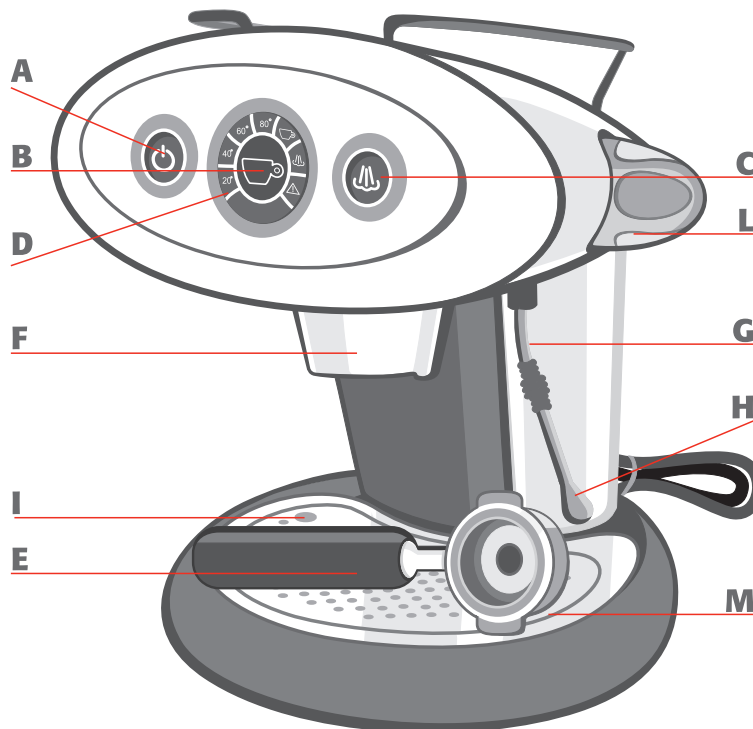
La caldaia ha una valvola che permette il mantenimento costante della pressione, per questo motivo si potrà notare la perdita di gocce d'acqua dal porta capsule

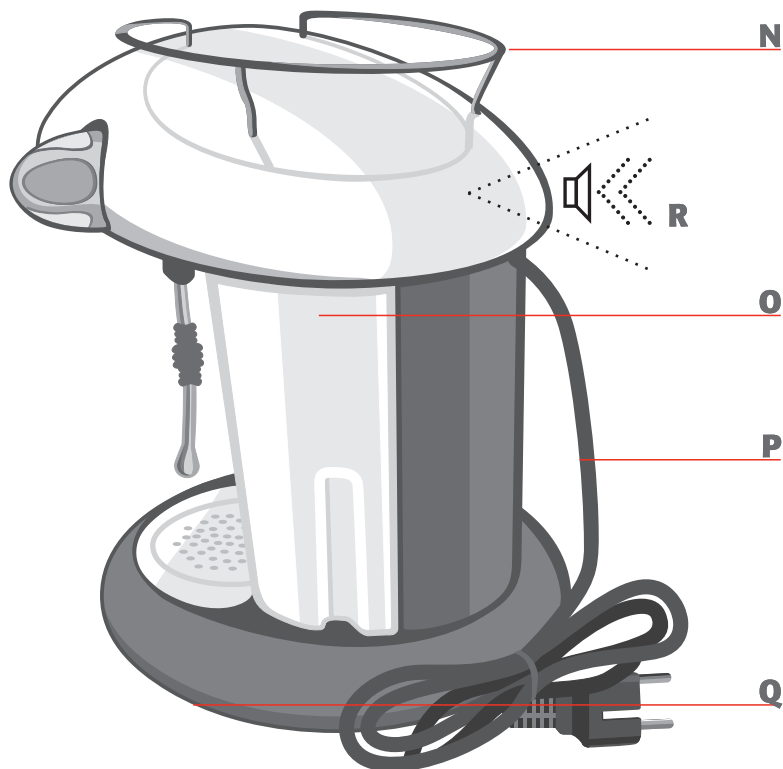
sommar

■ PARTI DELLA MACCHINA	6
■ IMPORTANTI MISURE DI SICUREZZA	8
UTILIZZO DELL'APPARECCHIO	8
INSTALLAZIONE DELL'APPARECCHIO	8
PULIZIA DELL'APPARECCHIO	9
IN CASO DI GUASTO DELL'APPARECCHIO	9
USO IMPROPRIO DELL'APPARECCHIO	9
■ INSTALLAZIONE E MESSA IN FUNZIONE DELL'APPARECCHIO	10
■ ACCENSIONE E SPEGNIMENTO	11
■ PREPARAZIONE DEL CAFFÈ	12
■ PREPARAZIONE DEL CAPPUCCINO	14
■ PREPARAZIONE DI ACQUA CALDA	16
■ PREPARAZIONE DI UN CAFFÈ DOPO L'EROGAZIONE DI VAPORE	17
■ DECALCIFICAZIONE	18
■ PULIZIA E MANUTENZIONE	20
■ CARATTERISTICHE TECNICHE	21
■ RACCOMANDAZIONI	21
■ PROBLEMI E SOLUZIONI	22
■ LIMITAZIONI SULLA GARANZIA	24

partì della macchina

- A** PULSANTE DI ACCENSIONE
(si illumina a macchina accesa)
- B** PULSANTE DI EROGAZIONE
E STOP
(si illumina a ok temperatura)
- C** PULSANTE VAPORE
(si illumina a ok temperatura)
- D** FASCIA LUMINOSA TEMPERATURA
ok caffè - ok vapore - segnalazione
guasti o mancanza acqua nel
serbatoio
- E** PORTA CAPSULE
"METODO IPERESPRESSO"
- F** GRUPPO EROGAZIONE CAFFÈ
- G** LANCIA EROGAZIONE VAPORE
- H** FORO USCITA VAPORE
- I** GALLEGGIANTE VASCHETTA PIENA
- L** MANOPOLA VAPORE
- M** GRIGLIA APPOGGIO TAZZA





- N** REGGITAZZE
- O** SERBATOIO ACQUA
- P** CAVO ALIMENTAZIONE
- Q** TARGA DATI
(sotto la base)
- R** CICALINO INTERNO
se attivato indica
macchina attiva
o anomalia


importanti misure di sicurezza

Nell'utilizzo di apparecchiature elettriche devono essere sempre osservate le seguenti misure di sicurezza

UTILIZZO DELL'APPARECCHIO

- Quest'apparecchio deve essere impiegato solo per uso domestico. Ogni altro uso è da considerarsi improprio e quindi pericoloso
- Disinserire la spina dall'impianto elettrico quando l'apparecchio non viene utilizzato
- Non toccare mai una superficie calda. Usare manici e pulsanti
- Questa macchina è costruita per "fare il caffè espresso" e per "riscaldare bevande": fare attenzione a non scottarsi con getti d'acqua o di vapore o con uso improprio della stessa
- L'apparecchio non deve essere utilizzato da bambini
- L'apparecchio deve essere utilizzato esclusivamente da adulti in condizioni psico-fisiche non alterate
- Utilizzare l'apparecchio esclusivamente in luoghi chiusi e protetti da agenti atmosferici esterni
- Per proteggersi dal fuoco, scosse elettriche o lesioni non immergere il cavo, la spina ed il corpo della macchina o in acqua o altro liquido
- Non utilizzare l'apparecchio per scopi diversi da quelli previsti

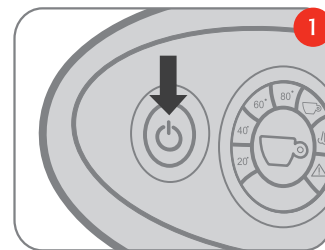
- Non appoggiare l'apparecchio su fornelli elettrici o a gas, o dentro un forno caldo

- L'apparecchio va acceso esclusivamente per il solo tempo necessario al suo utilizzo, dopodiché va spento premendo il pulsante di accensione  e la spina va staccata dalla presa di corrente

- Prima di disinserire la spina accertarsi che il pulsante di accensione  sia spento, ovvero non illuminato **1**

- L'utilizzo di accessori non raccomandati dal produttore può provocare incendi, scosse elettriche o lesioni alle persone

- Non lasciare penzolare il cavo da tavoli o banconi



INSTALLAZIONE DELL'APPARECCHIO

- Leggere attentamente le istruzioni


- Non installare mai la macchina in un ambiente che può raggiungere una temperatura inferiore o uguale a **0°C** (se l'acqua si ghiaccia, l'apparecchio può danneggiarsi) o superiore a **40°C**

- Verificare che la tensione della rete elettrica corrisponda a quella indicata

nella targa dati dell'apparecchio. Collegare l'apparecchio solo ad una presa di corrente avente una portata minima di **6 A** se alimentata a **230 Vac** e **12 A** se alimentata a **120 Vac** e dotata di un'efficiente messa a terra

- In caso di incompatibilità tra la presa e la spina dell'apparecchio, fare sostituire la presa con un'altra di tipo adatto, da personale qualificato
- Posizionare l'apparecchio sopra un piano di lavoro lontano da rubinetti dell'acqua e lavelli
- Dopo aver tolto l'imballaggio, assicurarsi dell'integrità dell'apparecchio prima della sua installazione

PULIZIA DELL'APPARECCHIO

- Disinserire la spina dall'impianto elettrico quando si esegue la pulizia
- Prima di disinserire la spina accertarsi che il pulsante di accensione  sia spento, ovvero non illuminato **I**
- Lasciar raffreddare l'apparecchio prima della pulizia
- Pulire la carrozzeria e gli accessori con un panno umido ed asciugare successivamente con un panno secco non abrasivo. È sconsigliato l'uso di detergenti
- Non sottoporre l'apparecchio ad abbondanti getti d'acqua o ad immersioni parziali o totali

IN CASO DI GUASTO DELL'APPARECCHIO

- Non utilizzare un apparecchio se il cavo o la spina sono danneggiati o se l'apparecchio mostra segni di cattivo funzionamento oppure se ha subito qualche danno. Riportare l'apparecchio al concessionario autorizzato più vicino per controlli o riparazioni

Se il cavo d'alimentazione è danneggiato, deve essere cambiato dal produttore o dal suo servizio assistenza

- In caso di guasto o di cattivo funzionamento dell'apparecchio, spegnerlo e non manometterlo. Per eventuali riparazioni, rivolgersi solamente ad un Centro di Assistenza Tecnica autorizzato dal costruttore e richiedere l'utilizzo di ricambi originali. Il mancato rispetto di quanto sopra può compromettere la sicurezza dell'apparecchio e fare perdere il diritto alla garanzia

USO IMPROPRIO DELL'APPARECCHIO

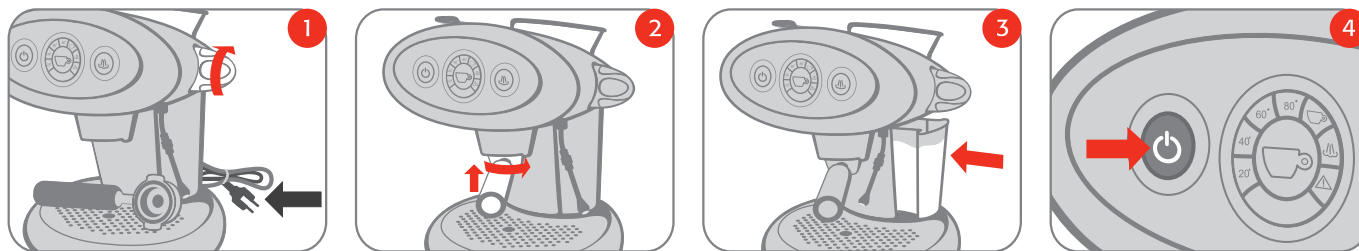
- Quest'apparecchio deve essere impiegato solo per uso domestico. Ogni altro uso è da considerarsi improprio e quindi pericoloso

- Il costruttore non può essere considerato responsabile per eventuali incidenti causati dalla mancanza o dalla non conformità alle leggi vigenti dell'impianto di messa a terra

- Il costruttore non può essere considerato responsabile per eventuali danni derivanti da usi impropri, erronei ed irragionevoli

ATTENZIONE: CONSERVARE QUESTE ISTRUZIONI

■ installazione e messa in funzione dell'apparecchio ■ a



Prima di collegare la macchina alla rete elettrica, leggere con attenzione le norme di sicurezza riportate nel capitolo precedente

Accertarsi che la manopola vapore sia chiusa e che la macchina sia scollegata dalla rete elettrica **1**

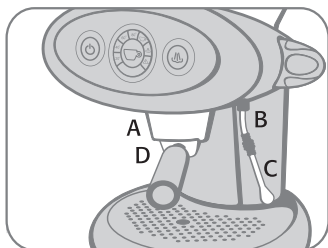
Agganciare il porta capsule **2**

Estrarre il serbatoio, lavarlo, riempirlo con acqua fredda e riposizionarlo nel suo alloggiamento assicurandosi che sia ben inserito **3**

Collegare elettricamente la macchina

Per accendere la macchina schiacciare il pulsante  fino a quando si illumina **4**

In caso di necessità si attiva automaticamente il sistema di riempimento della caldaia



*N.B. Si consiglia di conservare l'imballo originale (almeno per il periodo di garanzia)
per l'invio della macchina a centri di assistenza per la riparazione*

ATTENZIONE:

Quando la macchina è in funzione, il contatto con il gruppo caffè **A**, la lancia vapore **B** e **C**,
e la parte metallica del porta capsule **D** può produrre ustioni


■ accensione e spegnimento

Ripristinare il livello dell'acqua nel serbatoio con acqua fredda **1**

Per accendere la macchina schiacciare il pulsante  fino a quando si illumina **2**


In caso di necessità si attiva automaticamente il sistema di riempimento della caldaia

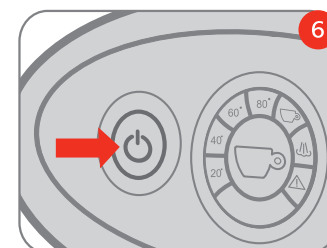
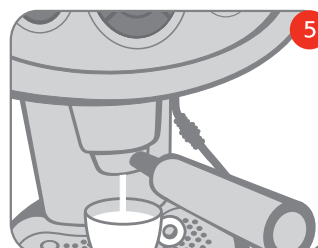
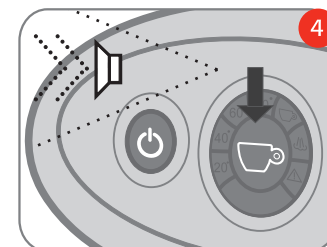
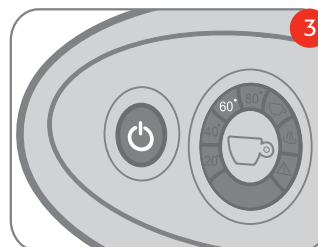
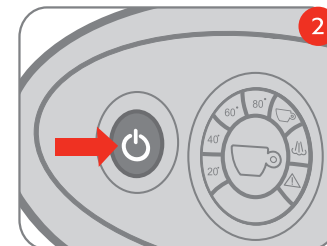
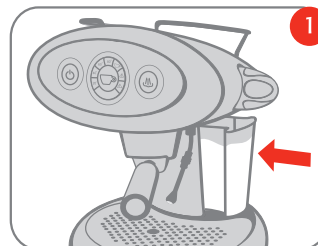
Le icone poste sulla corona circolare centrale si illuminano progressivamente indicando l'aumento della temperatura in caldaia **3**

Dopo alcuni minuti la macchina segnala il raggiungimento della temperatura di funzionamento illuminando il simbolo del pulsante di erogazione  ed emettendo un breve segnale acustico **4**

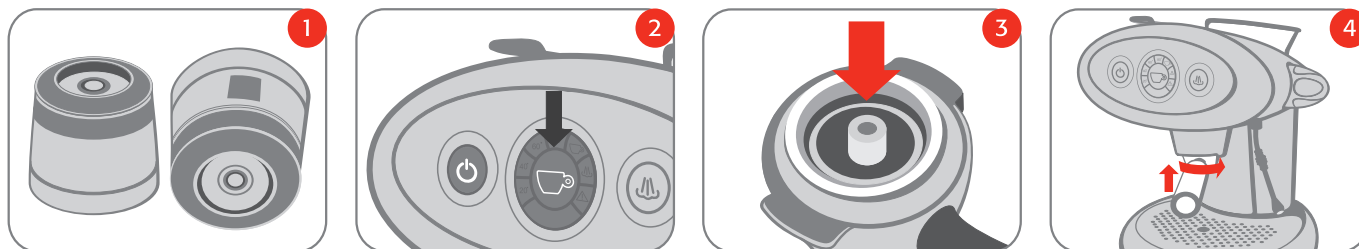
In caso di accensione del simbolo triangolare  e del segnale acustico intermittente consultare il capitolo **PROBLEMI E SOLUZIONI**

NOTA: In caso di primo utilizzo o dopo prolungato periodo di inattività si suggerisce di erogare attraverso il porta capsule privo di capsula alcune tazze d'acqua **5**

Per spegnere la macchina tenere premuto il pulsante  fino allo spegnimento del pannello frontale; si raccomanda di non staccare mai il cavo di alimentazione dalla presa di corrente a macchina accesa **6**



■ preparazione del caffè



La macchina X7 è stata concepita per utilizzare esclusivamente capsule “Metodo Iperespresso” **1**

La macchina dosa l'erogazione di caffè in modo automatico

Per modificare il volume in tazza e memorizzarlo permanentemente far partire l'erogazione **5** e tenerlo premuto fino al raggiungimento del volume desiderato, al termine rilasciare il tasto

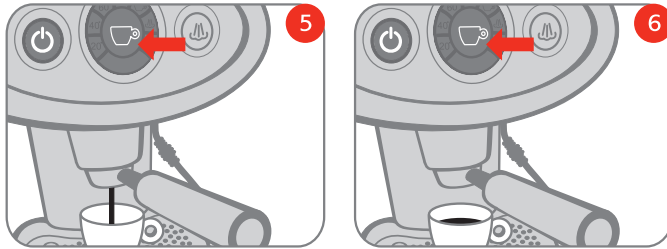
Si può eliminare la funzionalità del dosaggio automatico, eseguendo l'operazione descritta sopra, tenendo premuto il tasto di erogazione fino a quando la macchina non bloccherà da sola l'erogazione, quindi rilasciare il tasto

Per ripristinare il dosaggio automatico eseguire l'operazione indicata all'inizio

Si può evitare il dosaggio automatico tenendo premuto il tasto di erogazione 5 per più di 3 secondi, sarà necessario premere nuovamente il tasto 5 per fermare l'erogazione

Accertarsi che il pulsante di erogazione caffè  sia illuminato **2**

Sganciare il porta capsule, inserirvi la capsula **3**, agganciare il porta capsule al gruppo caffè e farlo ruotare verso destra fino alla posizione di blocco **4**



Premere il tasto caffè  per far partire l'erogazione caffè **5**

L'erogazione si arresterà in modo automatico sul volume preimpostato, se si desidera interrompere l'erogazione in anticipo premere di nuovo il tasto caffè **6**

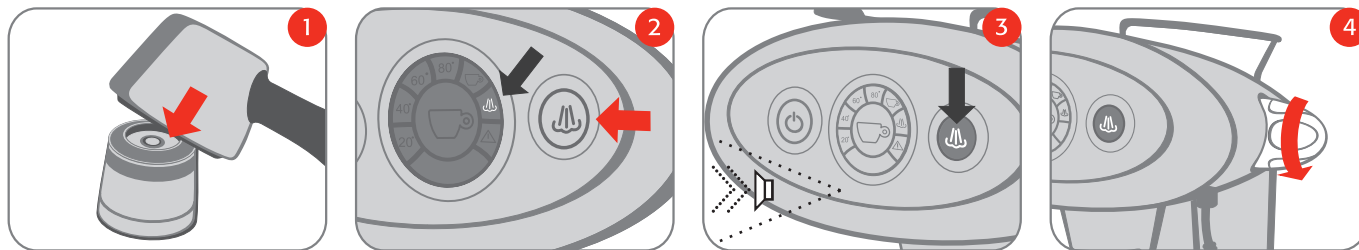
Rimuovere la capsula dal porta capsula e ripetere le operazioni precedenti per ciascuna tazza da preparare

Il ciclo di erogazione è composto da una prima fase chiamata preinfusione (breve iniezione di acqua nella capsula seguita da una pausa) della durata di circa 3 secondi e da una seconda fase di erogazione della bevanda

ATTENZIONE:

- Per maggior sicurezza d'uso, la macchina interrompe automaticamente l'erogazione dopo circa un minuto
- Non usare l'acqua distillata o demineralizzata per la preparazione del caffè poiché compromette il funzionamento della macchina
- Ricordarsi di vuotare e pulire frequentemente la vaschetta raccogli gocce
- Ricordarsi di sostituire frequentemente l'acqua nel serbatoio


■ preparazione del cappuccino



La lancia vapore di cui è provvista la macchina, consente la preparazione del latte montato necessario per preparare una o più tazze di cappuccino
Preparare una o più tazze di caffè secondo le istruzioni del paragrafo precedente.

Preparare il latte montato come segue:

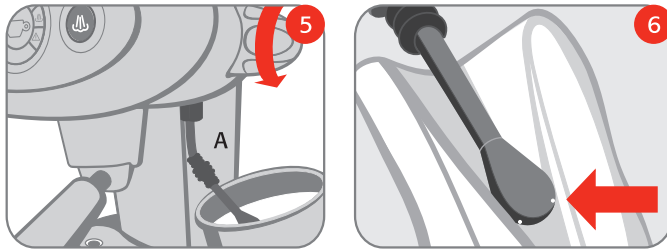
Rimuovere eventuali capsule presenti nel gruppo **1**

Premere il pulsante vapore  **2**; l'icona vapore posta sulla corona centrale si illumina indicando il riscaldamento della macchina

Attendere l'accensione del tasto vapore  **3** (macchina pronta) seguito da un breve suono

Versare latte fresco appena prelevato dal frigorifero in un contenitore idoneo (preferibilmente metallico)

Ruotare la manopola vapore **4** in senso antiorario, fare uscire l'acqua residua dalla lancia vapore fino all'ottenimento del vapore e richiudere la manopola vapore ruotandola in senso orario



Immergere il terminale della lancia vapore nel latte, ruotare la manopola vapore in senso antiorario e attendere la formazione della schiuma **5**

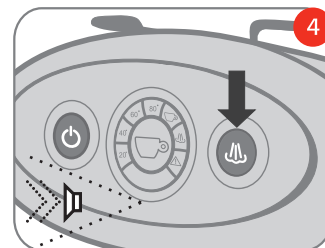
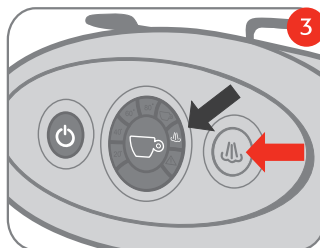
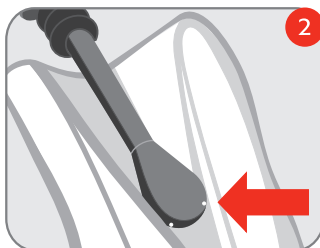
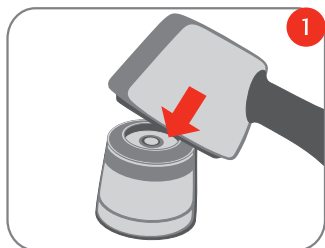
Chiudere la manopola vapore girandola in senso orario

Pulire accuratamente la lancia vapore dai residui di latte con un panno ed aprire per qualche secondo la manopola in modo da espellere i residui di latte all'interno della lancia vapore **6**

ATTENZIONE:


- Il contatto con il vapore e con la lancia vapore **A** provoca ustioni gravi
- Non aprire mai la manopola vapore a macchina fredda con la lancia immersa nel latte
- Durante l'erogazione prolungata del vapore il sistema automatico di ripristino del livello in caldaia genera brevi interventi della pompa
- Dopo alcuni minuti di mancato utilizzo del vapore, la macchina si riporta automaticamente in posizione caffè
- Dopo una erogazione prolungata di vapore, che nella versione a 120 V può durare al massimo 8 minuti, per evitare surriscaldamenti potrebbe rimanere operativa solo la preparazione del caffè. Questo accade quando alla pressione del tasto vapore, la macchina non illumina l'icona vapore posta sulla corona circolare, ma fa lampeggiare l'icona caffè
- Durante la fase di riscaldamento e di permanenza in stato vapore, la macchina effettua riscaldamenti in caldaia che possono generare lievi fuoriuscite di vapore dal portacapsula inferiore: evitare quindi di mantenere gli arti o altre parti del corpo in prossimità della zona di erogazione caffè onde prevenire possibili scottature


preparazione di acqua calda



La lancia vapore di cui è provvista la macchina, consente di riscaldare l'acqua

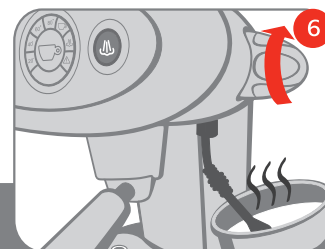
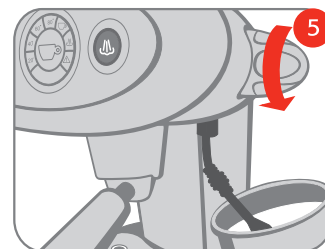
Rimuovere l'eventuale capsula presente nel gruppo **1** ed eventuali residui di latte sulla lancia vapore **2**

Premere il pulsante vapore ; l'icona vapore posta sulla corona centrale si illumina indicando il riscaldamento della macchina **3**

Attendere l'accensione del tasto vapore  (macchina pronta) seguita da un breve suono **4**

Riempire un contenitore metallico con la quantità di acqua da riscaldare

Immergere la lancia vapore nell'acqua e aprire la manopola vapore girandola in senso antiorario **5**; raggiunta la temperatura desiderata chiudere la manopola vapore girandola in senso orario **6**




ATTENZIONE:

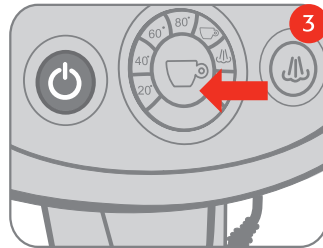
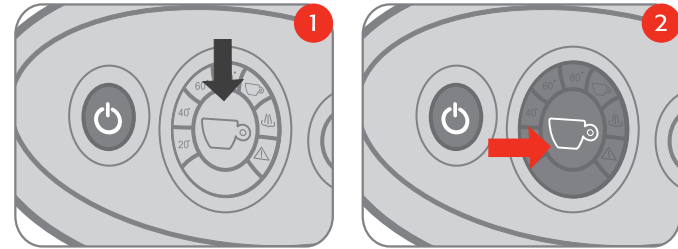
Durante la fase di riscaldamento e di permanenza in stato vapore, la macchina effettua riscaldamenti in caldaia che possono generare lievi fuoriuscite di vapore dal portacapsula inferiore: evitare quindi di mantenere gli arti o altre parti del corpo in prossimità della zona di erogazione caffè onde prevenire possibili scottature

■ preparazione di un caffè dopo l'erogazione di vapore

È molto importante evitare di preparare un espresso subito dopo avere erogato vapore perché l'acqua generata dalla caldaia è troppo calda e compromette il gusto del caffè

Per questo motivo il tasto caffè è disattivato quando la temperatura della caldaia è troppo alta (pulsante erogazione caffè **1** spento)

Per tornare alla modalità caffè, premere il pulsante erogazione caffè  e attendere l'accensione del tasto **2**; durante la fase di raffreddamento (circa 10 minuti), l'icona della tazzina sulla fascia luminosa delle temperature si illumina

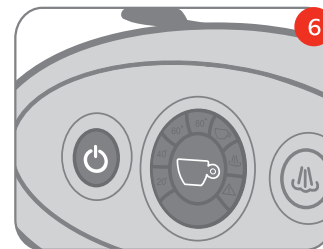
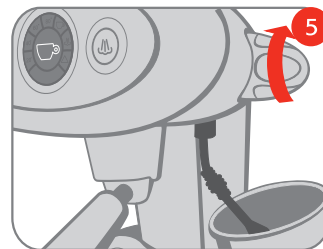
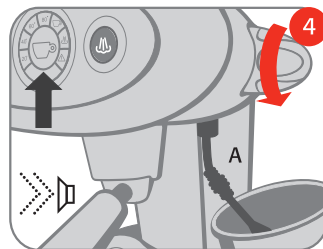


Per riportare più velocemente la macchina alla modalità caffè (circa 1 minuto) procedere come segue:


Premere il pulsante di erogazione caffè  **3**

Porre un recipiente sotto la lancia vapore; erogare vapore aprendo la manopola vapore in senso antiorario fino a quando la macchina emette un breve segnale acustico e si illumina il pulsante erogazione caffè **4**

Chiudere la manopola vapore girandola in senso orario **5**; la macchina è nuovamente pronta a preparare un espresso **6**

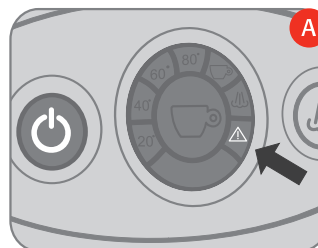


decalcificazione

La macchina memorizza il suo impiego complessivo ed in base alla quantità di caffè o di vapore erogati, può richiedere l'esecuzione del ciclo di decalcificazione, facendo lampeggiare l'icona triangolare  (1 lampeggio ogni 2 secondi) **A**

La macchina è dotata di un programma automatico che consente di ottimizzare la pulizia e di rimuovere i residui di calcare dal suo interno

Per attuare il programma è preferibile utilizzare il prodotto decalcificante fornito con la macchina **B**

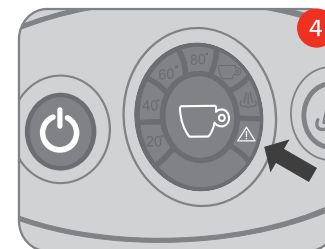
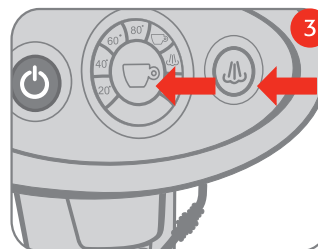
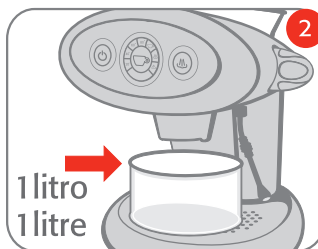
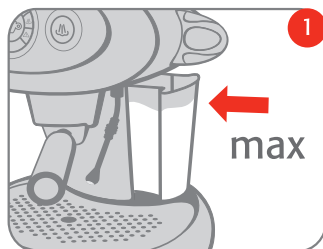


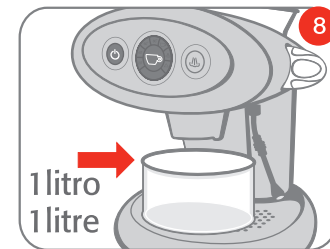
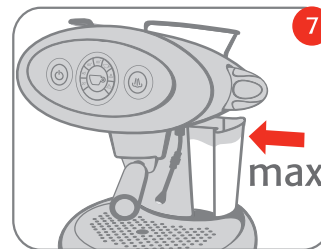
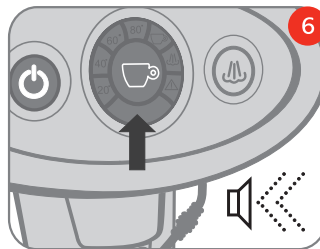
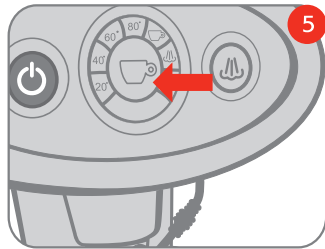
Avvio della procedura:

Riempire il serbatoio con 1 litro di acqua (fino al livello MAX) **1**; sciogliere dentro il prodotto per la decalcificazione fornito con la macchina; attendere che si sciolga

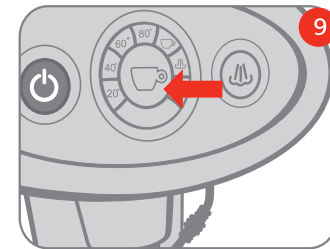
Togliere capsula e portacapsule, inserire sotto il gruppo di erogazione un recipiente vuoto della capacità di almeno 1 litro **2**

Tenere premuti contemporaneamente il tasto erogazione caffè  e vapore  per almeno 5 secondi **3** il tasto erogazione caffè  e l'icona triangolare  iniziano a lampeggiare **4**

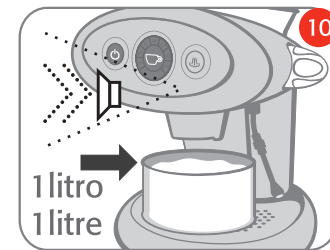




Premere il tasto erogazione caffè ☕ per iniziare il ciclo di decalcificazione; il tasto erogazione caffè ☕ si spegne **5**
 La macchina inizia autonomamente ad effettuare alcuni cicli di lavaggio ad intervalli programmati
 Al termine del ciclo automatico di decalcificazione della durata di circa mezzora la macchina emette un segnale acustico ed il tasto erogazione caffè ☕ riprende a lampeggiare **6**
 Sfilare e vuotare il serbatoio; sciacquarlo e riempirlo con 1 litro di acqua fresca (fino al livello MAX) **7**; vuotare il recipiente di raccolta e reinserirlo sotto il gruppo di erogazione **8**



Premere il tasto caffè per avviare il ciclo di risciacquo; il tasto erogazione caffè ☕ si spegne **9**
 La macchina inizia ad erogare acqua a intervalli programmati della durata di alcuni minuti
 Al termine del ciclo di risciacquo l'icona triangolare cessa di lampeggiare e la macchina emette un segnale acustico **10**
 Svuotare il recipiente di raccolta
 La macchina è pronta per successivi utilizzi



ATTENZIONE:

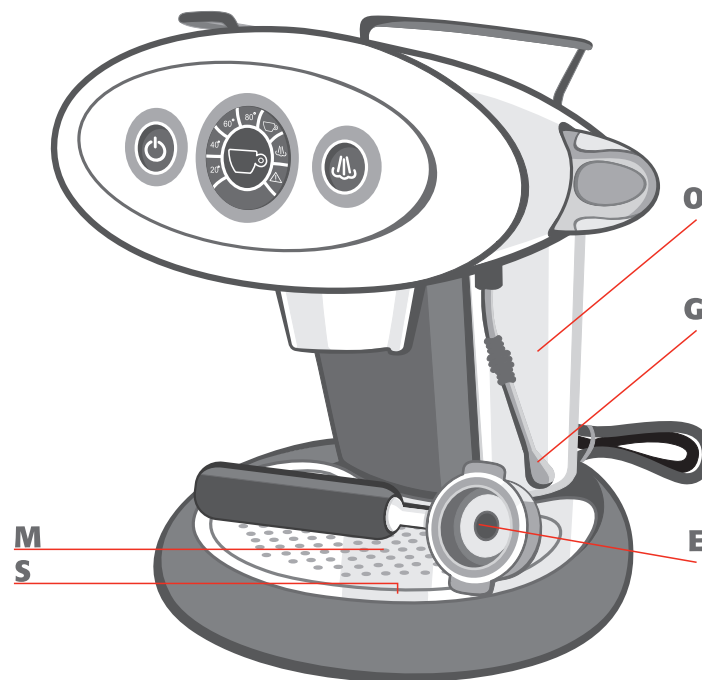
- Se durante la procedura di decalcificazione dovesse mancare tensione di rete, sarà necessario ripetere il ciclo di pulizia dall'inizio
- Se le procedure di decalcificazione non vengono eseguite il calcare può provocare difetti di funzionamento non coperti da garanzia
- Si consiglia di usare il nostro prodotto per la decalcificazione **B**
- Non usare aceto, lisciva, sale, acido formico poiché danneggiano la macchina

■ pulizia e manutenzione

Per il corretto funzionamento e un elevato standard di qualità della bevanda si consiglia di eseguire regolarmente e scrupolosamente la pulizia della macchina

Operazioni da eseguire a macchina fredda e scollegata:

- O** pulizia del serbatoio dell'acqua
- G** pulizia della lancia vapore e rimozione di eventuali residui di latte sulla lancia
- E** pulizia del porta capsule
- M** pulizia della griglia d'appoggio
- S** pulizia del cassetto raccogli gocce (sotto la griglia d'appoggio)



ATTENZIONE:

- Non pulire la macchina con detersivi aggressivi (metanolo, cloruro di metile, acetone, idrocarburi aromatici), potrebbero danneggiare le superfici
- La pulizia e manutenzione della macchina va sempre effettuata con spina disinserita dalla presa della corrente elettrica

■ caratteristiche tecniche

Materiale carrozzeria: ABS+PC nella versione a 230 V;
PC nella versione a 120 V

Materiale caldaia interna: ottone

Serbatoio: 1,2 litri

Pompa: 15 bar

Elettrovalvola di scarico

Scheda elettronica con le seguenti funzioni:

- dosaggio automatico dell'erogazione di caffè
- controllo di temperatura ad alta precisione (caffè e vapore)
- controllo e ripristino del livello dell'acqua in caldaia
- indicatore intervento di decalcificazione
- indicatore temperatura in caldaia
- avvisatore acustico
- programma di decalcificazione automatico

Lancia vapore

Poggiatasse superiore

Peso senza imballo: 6 Kg

Voltaggio: 230 V, 50 Hz (EU); 120 V, 60 Hz (USA)

Potenza: 1050 W (EU); 1100 W (USA)

Il produttore si riserva il diritto di apportare modifiche o miglioramenti senza preavviso

■ raccomandazioni


Per gustare un espresso di elevata qualità ricordare di:

- Cambiare l'acqua nel serbatoio e vuotare il raccogli gocce almeno una volta alla settimana
- Utilizzare acqua a basso tenore di calcare per ridurre i depositi all'interno della macchina
- Utilizzare tazzine calde

PROBLEMA

SOLUZIONE

PERMANENZA
DEL PROBLEMA

Accendo la macchina ma il
tasto  non si illumina **A**

- Verificare la connessione elettrica alla rete; verificare lo stato degli interruttori di protezione della rete domestica

La macchina non eroga caffè

- Riempire il serbatoio, assicurarsi del completo inserimento
- Verificare la chiusura del rubinetto vapore
- Togliere il porta capsula dal gruppo
- Attendere che il tasto caffè sia illuminato (macchina pronta ad erogare)
- Mettere un recipiente sotto il gruppo caffè e premere il tasto erogazione caffè
- Erogare acqua per alcuni secondi
- Interrompere l'erogazione
- Inserire una nuova capsula nel porta capsula e agganciare ruotando la manetta fino alla posizione di arresto **E** e procedere con l'erogazione caffè **B**

Apro il rubinetto e la
macchina non eroga vapore

Caso a) Se è accesa l'icona vapore dell'indicatore delle temperature **D**
attendere l'accensione del tasto vapore **C**

Il vapore esce, ma il latte non
viene montato

Caso b) Se non è accesa l'icona vapore dell'indicatore delle temperature **D**
premere il tasto vapore ed attendere l'accensione del tasto vapore (riscaldamento)

Caso c) Possibile ostruzione dell'erogatore: spegnere la macchina; attendere che sia fredda
(almeno un'ora); rimuovere eventuali ostruzioni dai fori di uscita della lancia vapore **G**

Perdita acqua dal gruppo
durante l'erogazione

- Controllare di aver utilizzato capsule per utilizzo domestico (riconoscibili dalla parte superiore di colore uguale alla parte inferiore) e non professionale (riconoscibili dalla parte superiore di colore trasparente)
- Inserire una nuova capsula nel porta capsula agganciare ruotando la manetta fino alla posizione di arresto **E** e procedere con l'erogazione caffè **B**

Impulsi acustici veloci e icona
triangolare lampeggiante

- Eseguire le seguenti operazioni:
- Spegnere la macchina
 - Riempire il serbatoio dell'acqua
 - Mettere un recipiente in corrispondenza della lancia vapore e aprire il rubinetto vapore
 - Accendere la macchina e attendere circa 10 secondi
 - Chiudere la manopola vapore e attendere che il tasto caffè si illumini

Icona triangolare lampeggiante
lentamente

- Effettuare il ciclo di decalcificazione

Fuoriuscita di acqua dall'interno
della macchina

- Spegnere la macchina; disinserire spina elettrica

*Contattare
l'assistenza*

PROBLEMA

SOLUZIONE

PERMANENZA
DEL PROBLEMA

Fuoriuscita di acqua dal serbatoio dopo averlo riempito

- Vuotare il serbatoio, premere sulla guarnizione in gomma trasparente della valvola di innesto all'interno del serbatoio

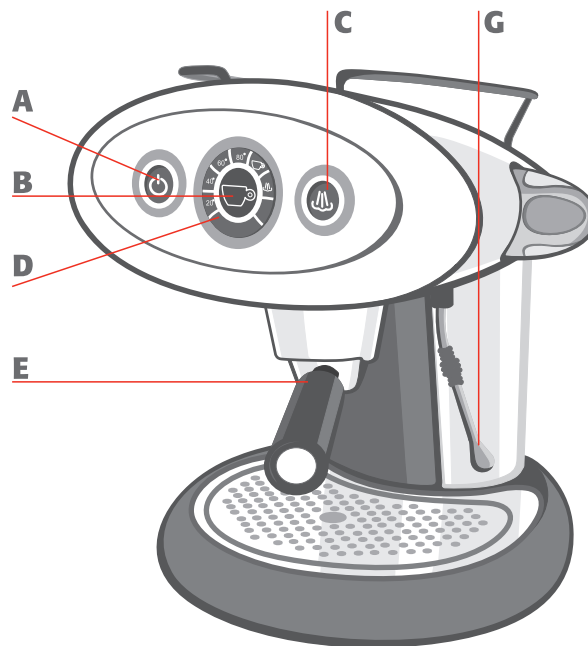
Dopo aver premuto il tasto vapore, la macchina non accende l'icona vapore posta sulla corona circolare che indica la fase di preparazione, ma lampeggia l'icona caffè

- La macchina necessita di una fase di raffreddamento dopo una erogazione prolungata di vapore, attendere qualche minuto e si ripristinerà la funzionalità

*Contattare
l'assistenza*

Escono gocce di caffè dalla capsula durante la preinfusione

- L'eventuale sgocciolamento durante i primi secondi di erogazione sono da considerarsi normali



■ limitazioni sulla garanzia

La garanzia non copre riparazioni causate da:

- Guasti causati dal calcare o da una non periodica decalcificazione
- Guasti causati da un funzionamento con voltaggio diverso da quello prescritto sulla targhetta dati
- Guasti causati da uso improprio o non conforme alle istruzioni
- Guasti causati da modifiche apportate internamente

Inoltre non sono coperti da garanzia i costi di riparazione su macchine precedentemente manipolate da centri d'assistenza non autorizzati che saranno totalmente a carico del cliente

Infine:

- Non mettere la vaschetta raccogli gocce in lavastoviglie
- Mantenere il fondo dell'interno della colonna porta serbatoio sempre asciutto

Non osservare questi punti potrebbe creare dei problemi alla carrozzeria non coperti da garanzia

ATTENZIONE:

- Si consiglia di conservare l'imballo originale (almeno per il periodo di garanzia) per eventuale invio della macchina a centri di assistenza per la riparazione
- Gli eventuali danni dovuti ad un trasporto senza imballo adeguato non sono coperti da garanzia



Smaltimento di apparecchiature elettriche ed elettroniche usate, da parte di privati nell'Unione Europea.

Il simbolo RAEE utilizzato per questo prodotto indica che quest'ultimo non deve essere smaltito assieme agli altri rifiuti domestici, ma deve essere oggetto di "raccolta separata". L'utente privato ha la possibilità di riconsegnare gratuitamente al distributore, in ragione di uno contro uno, l'apparecchiatura usata all'atto dell'acquisto di una nuova. Per ulteriori informazioni sui punti di raccolta delle apparecchiature da rottamare, si consiglia di contattare il proprio comune di residenza, il servizio di smaltimento dei rifiuti locale o il negozio presso il quale è stato acquistato il prodotto. È responsabilità dell'utente provvedere allo smaltimento secondo le normative vigenti, ed il non rispetto delle disposizioni di legge può essere sanzionato. Lo smaltimento corretto di questo prodotto contribuirà a proteggere l'ambiente, le risorse naturali e la salute umana.

