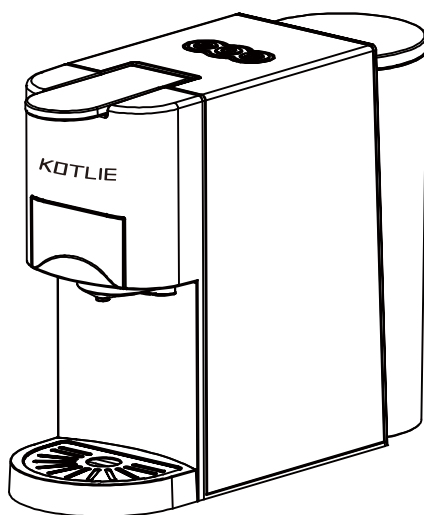


KOTLIE

MANUALE DI ISTRUZIONI



Modello: AC-513K

Si prega di leggere attentamente il manuale di istruzioni e avvertenze prima dell'utilizzo.

Grazie per il vostro acquisto!

Questa macchina per le capsule di caffè è stata prodotta con la massima cura. Se viene usata con delicatezza può offrire un ottimo servizio per molti anni. Prima di utilizzare la vostra nuova macchina per il caffè leggere bene il manuale di istruzioni e prestare molta attenzione alle precauzioni di sicurezza.

Indict

Precauzioni di sicurezza

Avvertenze su questo manuale

Apertura della confezione

Avvio della macchina

Descrizione delle parti e dei vari comandi

Avvertenze importanti sul primo utilizzo

Riempimento del serbatoio per l' acqua

Lavaggio della macchina/componenti interni

Tipologie di capsule compatibili

Modalità risparmio energetico

Decalcificazione

Impostazione del flusso di caffè

Ripristino di fabbrica

Pulizia della macchina

Precauzioni

Risoluzione dei problemi

Dati tecnici

Precauzioni di Sicurezza

Si prega di leggere attentamente le seguenti precauzioni di sicurezza e di seguire le relative istruzioni prima di collegare la macchina al corrente.

- Innanzitutto leggere l'intero manuale di istruzioni.
- Non immergere mai la macchina nell'acqua o in qualsiasi liquido per evitare di prendere le scosse.
- Si prega di collegare correttamente ad un punto di alimentazione a terra.
- Per assicurarsi dello spegnimento completo della macchina, rimuovere la spina dal punto di alimentazione.
- Estrarre sempre la spina nelle seguenti situazioni:
 - * Riposizionamento della macchina
 - * Disuso di un lungo periodo
- Non bloccare mai il cavo dell'alimentazione sui spigoli o ai bordi
- Rischio di scosse elettriche! Contattare il centro di assistenza per la sostituzione dei cavi di alimentazione danneggiati
- Rischio di scosse elettriche! Non toccare mai con le mani umide o bagnate la spina di alimentazione/presa di corrente/cavo/macchina. Per togliere la spina si prega di scollegare la spina stessa e di non cercare mai di farlo estraendo il cavo.
- Se si ha bisogno di un cavo di estensione, bisogna accertarsi che sia adatto alla vostra macchina e sistemare correttamente il cavo per evitare di inciampare (si ha bisogno di un cavo di messa a terra per essere sicuri).
- Non utilizzare la macchina nelle seguenti situazioni:
 - * Procedura errata.
 - * Cavi danneggiati.
 - * Caduta o danneggiamenti del prodotto.
 - * In questi casi, se si ha bisogno, si prega di contattare il centro di assistenza per il controllo e la riparazione della macchina.
- Il luogo di posizionamento della macchina deve soddisfare le seguenti richieste:
 - * Si prega di scegliere una superficie di supporto asciutta e stabile, non troppo vicino alla presa di corrente, e che dista almeno 60cm dal lavabo e dal rubinetto.
 - * Non posizionare mai su superfici esplosibili e infiammabili.
 - * Non posizionare mai la macchina o il cavo di alimentazione sulle superfici calde o sulle fiamme, e che dista almeno 50cm da esse.
- Non coprire mai la macchina durante il suo funzionamento.

- Tenere lontano i bambini dalla macchina durante il suo funzionamento.
- Usare la macchina solo nei luoghi asciutti.
- Per evitare che si inciampi non lasciare mai il cavo di alimentazione in posizione pendente.
- Per evitare i danni non usare mai parti di ricambio/accessori non raccomandati dal produttore.
- Vietato l'utilizzo ai bambini senza la sorveglianza di un maggiorenne.
 - * Può essere utilizzato dai bambini di età superiore agli 8 anni, solo se hanno compreso le norme di sicurezza e sotto la sorveglianza di un maggiorenne. Si prega di posizionare i cavi in maniera che i bambini sotto gli 8 anni non possano toccare.
 - * Questo apparecchio può essere utilizzato dalle persone con capacità fisiche, sensoriali, mentali deboli oppure dalle persone senza esperienza/conoscenza (compresi i bambini) solo se vengono sorvegliate e guidate.
 - * Bisogna tenere sotto controllo i bambini in modo da accertare che non giochino con la macchina.
- Se i cavi vengono danneggiati, bisogna contattare tempestivamente il produttore per cambiare le parti interessate, per evitare i pericoli connessi.
- Si prega di non immergere l'apparecchio nell'acqua.
- Avvertenza! L'uso improprio dell'apparecchio può causare danni.

Avvertenze Importanti:

- Non può essere posto in un armadio nel momento dell'uso, può essere solo posizionato su una superficie piana.
- Attenzione lesioni! Non spostare l'apparecchio durante l'utilizzo!
- Non avviare la macchina in assenza dell'acqua nel serbatoio.
- Accertare che il livello dell'acqua nel serbatoio sia tra il massimo e il minimo livello dell'acqua.
- Pericolo di infiammazione! Non toccare le zone calde della macchina, ad es. l'uscita del vapore e dell'acqua oppure nella parte dove viene preparato il caffè.
- Pericolo di lesione! Non aprire la maniglia quando la macchina è ancora sotto pressione.
- Dopo l'utilizzo, evitare la lesione sulla superficie dell'elemento riscaldante, perché potrebbe rimanere ancora caldo.
- Bisogna prima estrarre la spina di alimentazione e raffreddare la macchina per poi procedere con la sua pulizia.
- Questo apparecchio è solo di uso domestico o ambienti simili, come:

- * Aree di cucina dello Staff negli negozi o uffici;
- * Azienda agricola;
- * Alberghi, hotel o altri ambienti residenziali;
- * Ambienti dove far colazione.

Avvertenze su Questo Manuale

Questo manuale non può comprendere tutte le situazioni possibili. Per ulteriori informazioni o in caso di problemi non trattati in questo manuale si prega di contattare il centro di assistenza.

Si prega di conservare bene questo manuale di istruzioni per poter consultare in momenti di bisogno.

Apertura Della Confezione

- Rimuovere la macchina del caffè dalla sua confezione.
- Dopo l'apertura della confezione, verificare che ci siano le seguenti parti:
 1. Serbatoio d'acqua
 2. Macchina del caffè
 3. Manuale di istruzioni
 4. Carta di garanzia
 5. 3 confezioni di caffè
 6. Cucchiaino per caffè
 7. Pompa d'aria

ATTENZIONE:

- Controllare che la tensione di alimentazione domestica sia la stessa riportata dalla macchina.
- Eliminare tutti i sacchetti di plastica per evitare di creare pericoli per bambini!

Tips:

Conservare bene la confezione della macchina(ad es. per smontaggio, manutenzione dell'apparecchio)

ATTENZIONE:

Potrebbe trovare parti restanti dell'acqua rilasciata dalla fabbrica per effettuare i test di funzionamento.

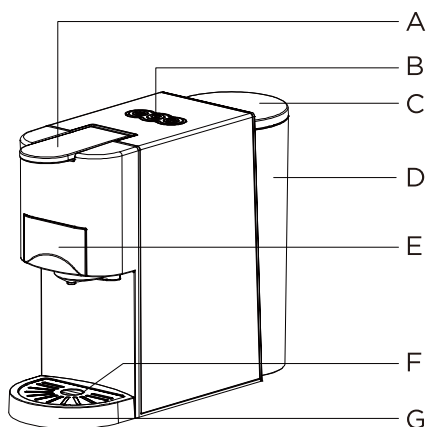
Avvio Della Macchina

PRECAUZIONI PER IL PRIMO UTILIZZO:

ATTENZIONE: l'uso inappropriato delle apparecchiature elettriche è molto pericoloso e letale. Si prega di prestare attenzione alle precauzioni di questo manuale, specialmente al seguente contenuto:

- Pericolo di ustione: attenzione all'acqua calda! Non spostare la macchina durante il suo funzionamento.
- Non usare la macchina in assenza dell'acqua oppure in caso il suo livello sia inferiore al livello minimo dell'acqua.
- Accertare sempre che il livello dell'acqua nel serbatoio sia tra il massimo e il minimo del livello dell'acqua segnalato.
- Non aprire la maniglia durante la preparazione del caffè.
- Pericolodi ustione! Non aprire la maniglia quando la macchina è ancora sotto pressione.
- Non toccare le parti calde della macchina, ad es. l'uscita del vapore e dell'acqua, oppure nella parte dove viene preparato il caffè.
- Estrarre la spina di alimentazione prima di pulire la macchina.
- Usare la macchina solo in stanze asciutte.
- Risciacquare il serbatoio con l'acqua al primo utilizzo. Attenzione: in alcune parti della macchina si può solo pulire con il panno.

Descrizione Delle Parti Della Macchina E I Vari Comandi



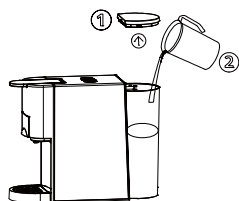
No.	Nome
A	maniglia
B	pulsante
C	coperchio del serbatoio d'acqua
D	serbatoio d'acqua
E	adattatore per capsule
F	coperchio del vassoio antigocce
G	vassoio antigocce

Bisogna lavare bene la macchina al primo uso o dopo un lungo periodo che è ferma. Questa procedura porta alla pulizia intensa della macchina, anche nelle sue parti interne.

1

Riempire acqua senza rimuovere il serbatoio

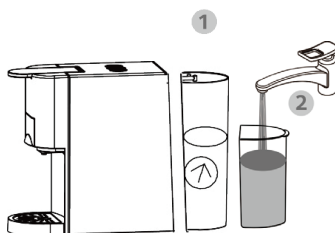
- rimuovere il coperchio del serbatoio
- riempire il serbatoio con l'acqua fredda
- la capacità massima è di 0.6litri
- chiudere il serbatoio con il coperchio



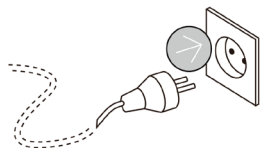
2

Riempire acqua rimuovendo il serbatoio

- Prendere il serbatoio inclinandolo come nell'immagine per toglierlo dalla macchina.
- Riempire il serbatoio con l'acqua fredda fino al livello massimo segnalato con "MAX" (la capacità massima è di 0.6litri)
- Ricomporre il serbatoio appoggiandolo alla base in modo inclinato, trovare la giusta imboccatura, spingere il serbatoio affinché si aggancia con i blocchi posteriori.



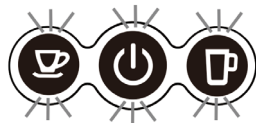
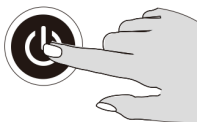
3



Collegare i cavi di alimentazione

4

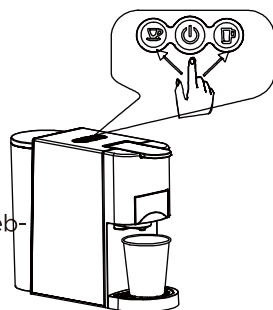
Premere il pulsante di accensione



Il tempo di riscaldamento è di 20 secondi quando le luci di sinistra e destra finiscono di lampeggiare.

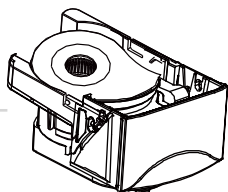
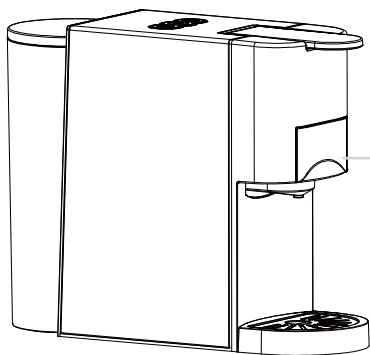
5 Il pulsante sinistro è per la tazza piccola, invece quello destro per la tazza grande.

- Premere il pulsante per la tazza grande, aspettare che la macchina inizi a lavorare
 - Dopo aver finito, aprire la maniglia
 - Rimuovere l'acqua dal bicchiere
 - Il lavaggio della macchina è terminato
- Prima di premere il bottono accertare che:
- non c'è caffè all'interno dell'adattatore per le capsule
 - la maniglia deve essere chiusa
 - il serbatoio deve essere pieno (ma non deve superare il livello massimo)
 - il serbatoio deve essere agganciato bene (altrimenti potrebbe fuoriuscire dell'acqua)
 - Mettere sul vassoio un contenitore con la capacità sopra 250ml

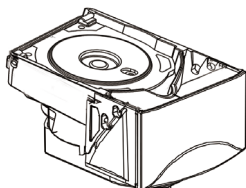




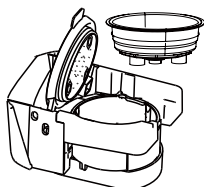
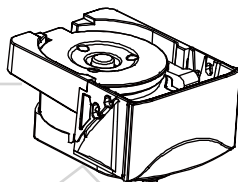
Suggerimento: la macchina ha adattatori differenti per le diverse tipologie di capsule di caffè, per maggiori dettagli si prega di vedere l'illustrazione sottostante.



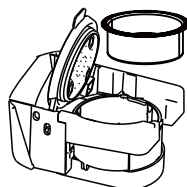
per la capsula Nespresso



per la capsula Dolce Gusto



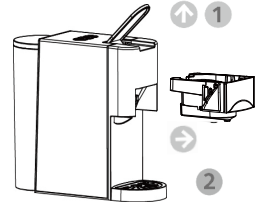
Per E.S.E
coffee pod



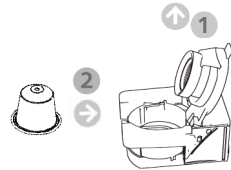
per il caffè in polvere

Capsula Nespresso

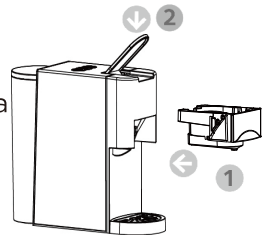
- 1 - Aprire la maniglia
- Prendere l'adattore per la capsula Nespresso



- 2 - Aprire il coperchio
- Introdurre la capsula nell' adattatore



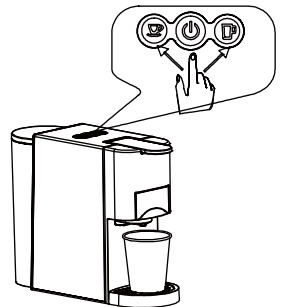
- 3 - Spingere l'adattatore contenente la capsula
- Chiudere la maniglia



- 4
- Mettere il bicchiere sopra il vassoio, premere il pulsante di accensione. Il tempo di riscaldamento è di 20 secondi dopo che i pulsanti finiscono di lampeggiare. Premere il pulsante "bicchiere", scegliere la quantità del caffè (sinistra è per la tazza piccola, destra per la tazza grande), la macchina inizia a lavorare quando i pulsanti lampeggiano
 - Dopo aver finito, l'erogazione si ferma automaticamente (per la tazza piccola ci impiega 23 secondi circa e per la tazza grande 37 secondi circa). Aprire la maniglia, tirare fuori l'adattatore, buttare la capsula usata nel contenitore adatto.

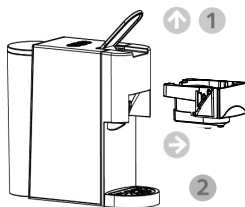
Suggerimento:

1. Mettere in lavoro la macchina dopo aver atteso 20 secondi di riscaldamento dall'accensione della macchina
2. E' normale che dopo aver finito l'erogazione, la macchina continui a perdere delle gocce perchè la grandezza dell'adattatore può essere variato a causa del cambiamento caldo-freddo. Si prega di raccogliere le gocce con il vassoio e attendere che si raffreddi.

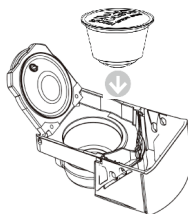


Capsula Dolce-Gusto

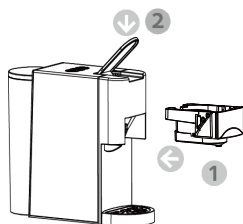
- 1 - Aprire la maniglia
- Prendere l'adattatore per la capsula Dolce-Gusto



- 2 - Introdurre la capsula nell'adattatore



- 3 - Spingere l'adattatore contenente la capsula
- Chiudere la maniglia

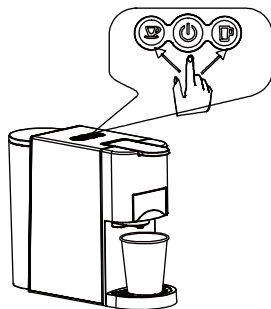


- 4 - Mettere il bicchiere sopra il vassoio, premere il pulsante di accensione. Il tempo di riscaldamento è di 20 secondi dopo che i pulsanti finiscono di lampeggiare. Premere il pulsante "bicchiere", scegliere la quantità del caffè (sinistra è per la tazza piccola, destra per la tazza grande), la macchina inizia a lavorare quando i pulsanti lampeggiano

-Dopo aver finito, l'erogazione si ferma automaticamente (per la tazza piccola ci impiega 23 secondi circa e per la tazza grande 37 secondi circa). Aprire la maniglia, tirare fuori l'adattatore, buttare la capsula usata nel contenitore adatto.

Suggerimento:

1. Mettere in lavoro la macchina dopo aver atteso 20 secondi di riscaldamento dall'accensione della macchina
2. E' normale che dopo aver finito l'erogazione, la macchina continui a perdere delle gocce perchè la grandezza dell'adattatore può essere variato a causa del cambiamento caldo-freddo. Si prega di raccogliere le gocce con il vassoio e attendere che si raffreddi.

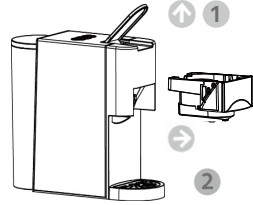


Caffè in Polvere

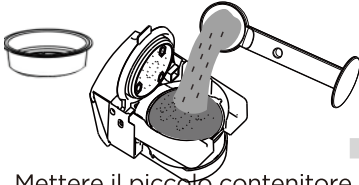
Attenzione: Se la polvere non è piena o non compressa bene, potrebbe allungare i

1

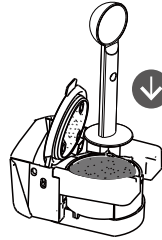
- Aprire la maniglia
- Prendere l'adattatore per il caffè in polvere



2



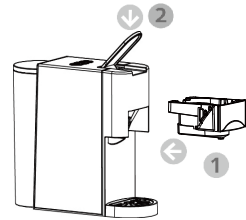
Mettere il piccolo contenitore nell'adattatore e aggiungere il caffè in polvere



Aggiungere a pieno il caffè e comprimerlo bene

3

- Spingere l'adattatore contenente il caffè
- Chiudere la maniglia

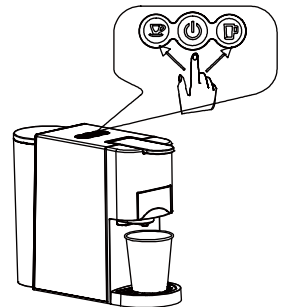


4

- Mettere il bicchiere sopra il vassoio, premere il pulsante di accensione. Il tempo di riscaldamento è di 20 secondi dopo che i pulsanti finiscono di lampeggiare. Premere il pulsante "bicchiere", scegliere la quantità del caffè (sinistra è per la tazza piccola, destra per la tazza grande), la macchina inizia a lavorare quando i pulsanti lampeggiano
- Dopo aver finito, l'erogazione si ferma automaticamente (per la tazza piccola ci impiega 23 secondi circa e per la tazza grande 37 secondi circa). Aprire la maniglia, tirare fuori l'adattatore, buttare la capsula usata nel contenitore adatto.

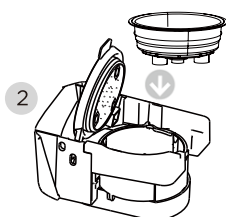
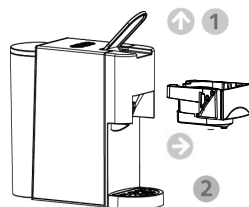
Suggerimento:

1. Mettere in lavoro la macchina dopo aver atteso 20 secondi di riscaldamento dall'accensione della macchina
2. E' normale che dopo aver finito l'erogazione, la macchina continui a perdere delle gocce perchè la grandezza dell'adattatore può essere variato a causa del cambiamento caldo-freddo. Si prega di raccogliere le gocce con il vassoio e attendere che si raffreddi.

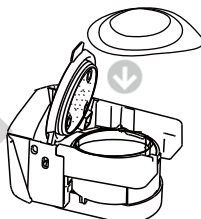


E.S.E

- 1 - Aprire la maniglia
- Prendere l'adattatore per il caffè E.S.E.

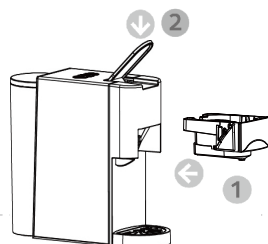


1
2 Cambiare il piccolo contenitore, metterlo nell'adattatore



2
Mettere il caffè E.S.E.

- 3 - Spingere l'adattatore contenente il caffè
- Chiudere la maniglia

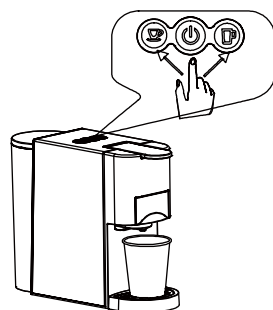


- 4 - Mettere il bicchiere sopra il vassoio, premere il pulsante di accensione. Il tempo di riscaldamento è di 20 secondi dopo che i pulsanti finiscono di lampeggiare. Premere il pulsante "bicchiere", scegliere la quantità del caffè (sinistra è per la tazza piccola, destra per la tazza grande), la macchina inizia a lavorare quando i pulsanti lampeggiano

-Dopo aver finito, l'erogazione si ferma automaticamente (per la tazza piccola ci impiega 23 secondi circa e per la tazza grande 37 secondi circa). Aprire la maniglia, tirare fuori l'adattatore, buttare la capsula usata nel contenitore adatto.

Suggerimento:

1. Mettere in lavoro la macchina dopo aver atteso 20 secondi di riscaldamento dall'accensione della macchina
2. E' normale che dopo aver finito l'erogazione, la macchina continui a perdere delle gocce perchè la grandezza dell'adattatore può essere variato a causa del cambiamento caldo-freddo. Si prega di raccogliere le gocce con il vassoio e attendere che si raffreddi.



Modalità Standby

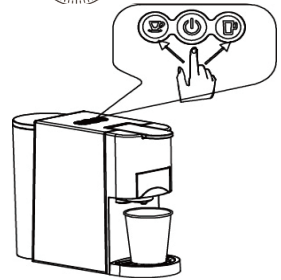


>15 minutes

Impostazione predefinita di fabbrica: modalità standby

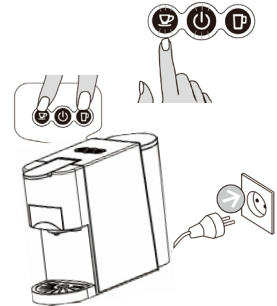
Tempo: 15minuti

Dopo 15minuti di non utilizzo la macchina e tutte le luci si spengono automaticamente. Per mettere in azione la macchina sotto la modalità standby premere il pulsante di accensione.



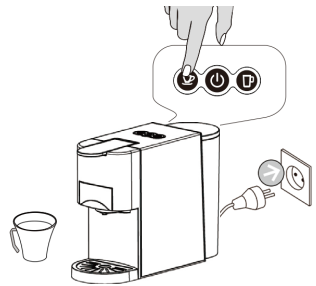
Impostazione della modalità standby:

- Inserire la spina alla presa, premere contemporaneamente il pulsante per la tazza grande e quello per la tazza piccola
- Si illumina la luce del pulsante di accensione
- Premere il pulsante per la tazza piccola, questo si accende, si attiva la modalità di standby



Modalità pulizia

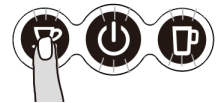
1. Mettere una tazza sul vassoio
2. Versare il detersivo per i piatti nel serbatoio
3. Premere il pulsante della piccola tazza e il pulsante di accensione
4. Quando si illuminano entrambi i pulsanti, premere il pulsante della tazza piccola, lavora per 120secondi, e la luce si spegne automaticamente dopo aver finito di pulire. Si può interrompere il lavaggio premendo il pulsante della tazza piccola



Impostazione della

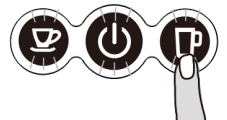
Impostazione della piccola tazza

1. Mettere il bicchiere sotto l'uscita del caffè
2. Quando la macchina inizia a lavorare continua a premere il pulsante della tazza piccola finché si ottiene la quantità



Impostazione della piccola tazza

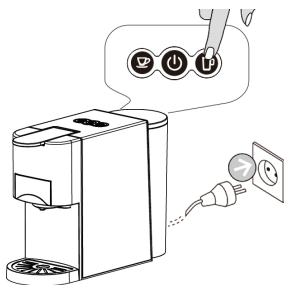
1. Mettere il bicchiere sotto l'uscita del caffè
2. Quando la macchina inizia a lavorare continua a premere il pulsante della tazza piccola finché si ottiene la quantità



Impostazione predefinita di fabbrica

Premere il pulsante della tazza grande e inserire la spina alla presa.

Se il pulsante lampeggia 2 volte significa che è ritornata all'impostazione predefinita di fabbrica.



PULIZIA

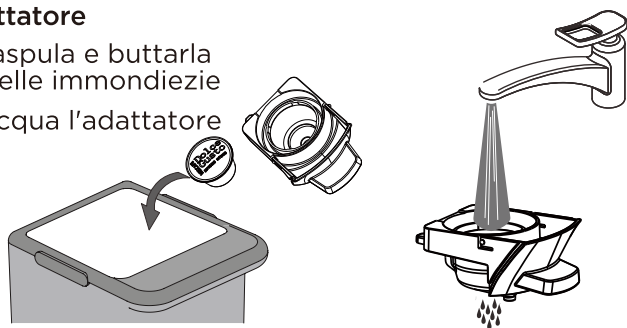


Attenzione al pericolo di scosse elettriche e di infiammazione

Non immergere mai la macchina o parte dei suoi componenti nell'acqua. Prima della pulizia bisogna scollegare la spina dalla presa. Non usare nessun detersivo forte o solvente. Non usare oggetti affilati come spazzola tagliente. Non pulire con la lavastoviglie, per evitare l'alta temperatura possa variare la sicurezza del materiale della macchina.

Pulizia dell'adattatore

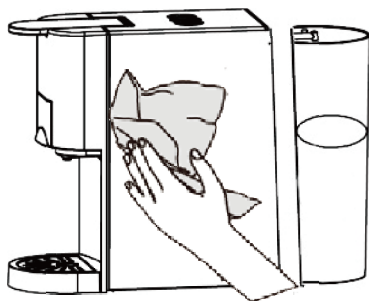
- estrarre la caspula e buttarla nel bidone delle immondizie
- lavare sott'acqua l'adattatore



Pulizia complessiva

Passare con un panno bagnato e pulito

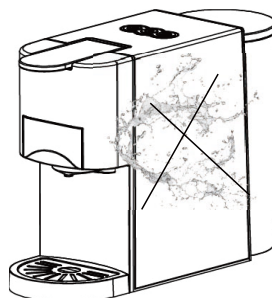
Vietato introdurre l'acqua direttamente nella macchina



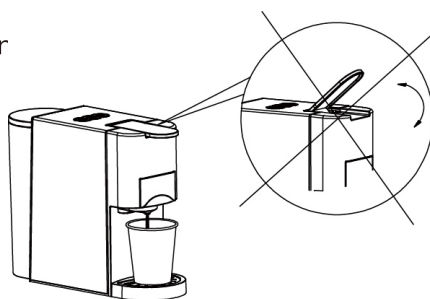
ATTENZIONE



Vietato introdurre l'acqua direttamente

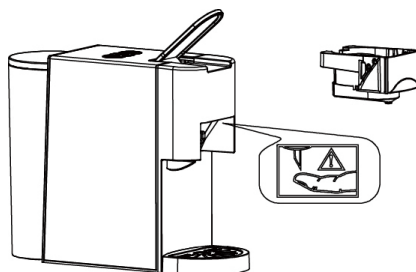


Vietato aprire la maniglia mer
la macchina è al lavoro

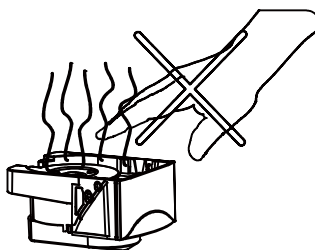


Sono presenti delle parti
pungenti sull'adattatore.

Vietato avvicinarsi alle parti
pungenti dopo aver tirato
fuori l'adattatore.



Dopo il lavoro, rimane ancora del
calore sull'adattatore. Attenzione alla
scottatura!



Modalità risparmio energetico

Dopo 15 minuti di non utilizzo, la macchina si riposa automaticamente e entra in modalità di risparmio energetico, spegnendo tutte le luci.

Terminato la modalità di risparmio energetico, premere il pulsante di accensione, quando le luci iniziano a lampeggiare la macchina entra nella fase di riscaldamento e quando le luci si spengono si può iniziare a preparare il caffè.

RISOLUZIONE DEI PROBLEMI

DECALCIFICAZIONE/MANUTENZIONE

L'acqua potabile varia da zona a zona. Le particelle di calce nell'acqua potabile si depositano come residui nella macchina e possono causare danni. Per evitare questo, si prega di decalcificare la macchina nei seguenti casi:

- dopo la preparazione di 300-400 tazze di caffè
- l'erogazione del caffè si riduce in modo evidente
- dopo 1-2 mesi di utilizzo

Per evitare di usare metodi inappropriati di pulizia che può causare danni alla macchina, si prega di rispettare le seguenti istruzioni, per procedere ad un adeguato metodo di pulizia.

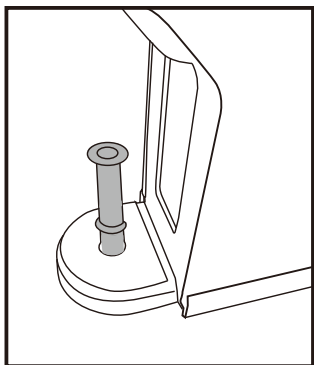
Avvertenze importanti:

- Non usare l'aceto per la pulizia della macchina, può causare danni alla macchina stessa e variare il gusto del caffè.
- I danni causati da un'errata decalcificazione o dall'assenza di decalcificazione non sono coperti dalla garanzia.
- Prestare attenzione all'acqua calda per evitare eventuali scottature!

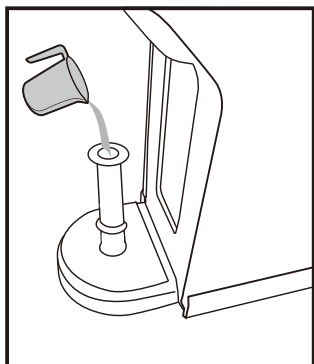
Procedure:

- Si consiglia di comprare un liquido decalcificante in commercio, diluirlo secondo le istruzioni del produttore prima di versarlo nel serbatoio.
- Assicurarsi che non ci siano le capsule di caffè nel momento di pulizia.
- Mettere una ciotola grande sul vassoio per raccogliere l'acqua sporca.
- Ripempire il serbatoio di acqua fino al livello massimo, aggiungere il liquido decalcificante, assicurarsi poi che la soluzione sia completamente dissolta.
- Avviare la procedura normale per preparare il caffè, scegliere la tazza grande, ripetere l'operazione fino all'esaurimento dell'acqua del serbatoio.
- Ripetere l'operazione un'altra volta.
- Ripetere una terza volta con l'acqua normale senza la soluzione decalcificante per pulire a fondo la macchina ed eliminare eventuali odori della soluzione decalcificante.

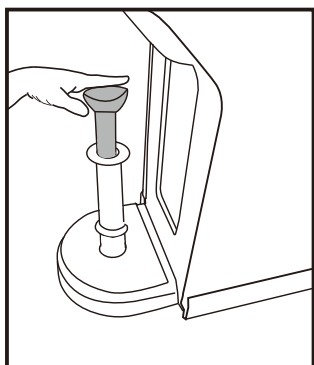
AVVERTENZE IMPORTANTI: E' possibile che al primo utilizzo o dopo un periodo di non utilizzo, si presentano problemi come intasamento di tubi. I seguenti passi dimostrano la procedura per togliere gli ostacoli dalle tubature tramite pompa d'aria/pompa d'irrogazione. Se è necessario ripetere l'operazione per 2-3volte affinché la macchina possa lavorare normalmente.



1. Togliere il serbatoio, introdurre il tubo nella parte inferiore dell'uscota dell'acqua.



2. Introdurre poca acqua nel tubo.



3. Spingere la pompa d'aria nel tubo, per far arrivare all'interno della macchina facendo fuoriuscire l'aria eccessiva

PROBLEMA	CAUSA	SOLUZIONE
Non poter preparare il caffè	Il serbatoio è vuoto	Riempire il serbatoio
Il caffè non è abbastanza caldo	-Il bicchiere è troppo freddo -L'accumulo del calcare -La macchina è fredda	- Usare una tazza preriscaldata - Eliminare il calcare - Preparare una tazza d'acqua per riscaldare il circuito
Presenza dell'acqua sul tavolo	-Il serbatoio perde acqua -Il vassoio è pieno di acqua	- Controllare che la valvola del serbatoio sia ben bloccata - Svuotare il vassoio
La maniglia non si chiude bene	-L'adattatore non è posizionato bene	- Spostare l'adattatore nella posizione corretta

SPECIFICHE TECNICHE E PARAMETRI

RateP.N./P.L. : 2.5/3.4 kg appr.

Pressione pompa: Max. 19 Bars

Capacità: 0.8L

Dimensioni: 110mm(W)* 270mm(L) * 250mm(H)

Classe: I

Le modifiche di progettazione obdi esecuzione sobo riservate nell'interesse del progresso tecnico

SMALTIMENTO CORRETTO DI QUESTA MACCHINA

Questo simbolo indica che questo prodotto non deve essere smaltito con altri rifiuti domestici in tutta UE. Per evitare possibili danni all'ambiente e alla salute delle persone, si prega di riciclarlo in modo responsabile per promuovere il riutilizzo sostenibile delle risorse. Se si vuole restituire il prodotto usato, si prega di contattare il rivenditore oppure avviare la procedure di reso e gli operatori lo ricicleranno in modo ecologico.

SERVIZIO POST-VENDITA

Speriamo che sia soddisfatto della nostra KOTLIE macchina da caffè per multi capsule!

Il team di KOTLIE si impegna a fornire ai clienti macchine da caffè di alta qualità e alta stabilità, abbiamo speso innumerevoli sforzi per progettare e produrre prodotti con perfezione. Nella produzione di massa e negli imballaggi, è inevitabile che si presenta qualche prodotto difettoso, e nel trasporto internazionale della grande quantità di merce è possibile che qualche prodotto si danneggi nel trasporto, chiediamo la vostra comprensione!

Se purtroppo avete ricevuto prodotti con accessori mancanti, serbatoio dell'acqua rotto, corpo rotto, perdita di acqua, produzione del caffè anomala, gravi problemi di gocciolamento, ecc., Vi preghiamo di essere paziente, di non preghiamo di contattarci in tempo allegando le immagini e video dei problemi del prodotto e la aiuteremo rapidamente a risolverli.

Vi preghiamo di contattarci direttamente, in modo da poter ottenere una soluzione soddisfacente e aspettiamo il vostro contatto! Grazie per l'attenzione e la pazienza!

Cordiali saluti

Tecnologia KOTLIE

KOTLIE



Business Name: SC ENIF PEGASUS SRL
Business Address: Bucuresti sector 2. Strada RADOVANU Nr.7
Bloc 42. scara 1. Etaj 5 Ap29
Zip Code: 02283
Contact Person: Pmeria
Tel/Fax: 0040768511765
E-mail: dragutagss@gmail.com



Business Name: ERMENEGILDO SMART LIMITED
Business Address: 6 PROSPECT WAY ROYAL OAK INDUSTRIAL ESTATE
DAVENTRY NORTHAMPTONSHIRE UNITED KINGDOM NN11 8PL
Contact Person: Mihai Lambert
Tel/Fax: 00442037697376
E-mail: 1948mihai@gmail.com

Company: Shenzhen Wuhaio Electronic Intelligent Technology Co., Ltd
Address: 308, 3/F, Building C, No.663 Bulong Road, Dafapu Community, Bantian Street,
Longgang Dist, Shenzhen
After-Service E-mail: support@ikotlie.com

MADE IN CHINA

