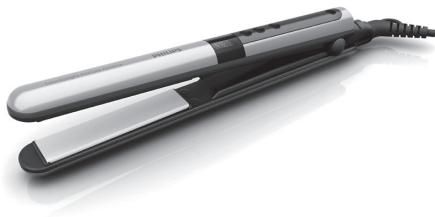


Register your product and get support at
www.philips.com/welcome

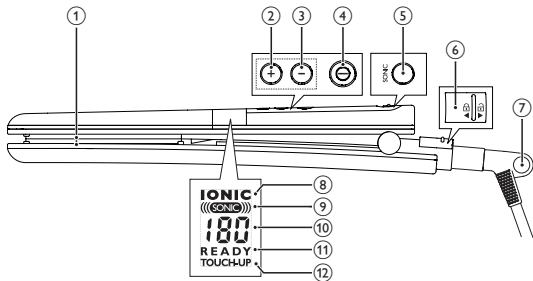
Straightener

HP8361/00



IT Manuale utente

PHILIPS



Congratulazioni per l'acquisto e benvenuti in Philips! Per trarre il massimo vantaggio dall'assistenza fornita da Philips, registrare il proprio prodotto sul sito: www.philips.com/welcome.

1 Importante

Leggere attentamente il presente manuale prima di utilizzare l'apparecchio e conservarlo come riferimento futuro.

- **AVVERTENZA:** non utilizzare questo apparecchio in prossimità di acqua.
- Quando l'apparecchio viene usato in bagno, scollegarlo dopo l'uso poiché la vicinanza all'acqua rappresenta un rischio anche quando il sistema è spento.
- **AVVERTENZA:** non utilizzare questo apparecchio in prossimità di vasche da bagno, docce, lavandini o altri recipienti contenenti acqua.
- **AVVERTENZA:** al fine di offrire prestazioni ottimali, questa piastra per capelli offre prestazioni di riscaldamento estremamente alte. L'utilizzo richiede quindi maggiore attenzione. L'apparecchio deve essere tenuto solo dall'impugnatura.
- **AVVERTENZA:** quando si riscalda o si raffredda la piastra per capelli, posizionarla su una superficie piana, liscia e resistente al calore.
- Prima di collegare l'apparecchio, assicurarsi che la tensione indicata su quest'ultimo corrisponda a quella locale.
- Non usare l'apparecchio per scopi diversi da quelli descritti nel presente manuale.
- Utilizzare l'apparecchio solo su capelli asciutti. Non utilizzare l'apparecchio su capelli artificiali.
- Tenere le superfici calde dell'apparecchio lontano dalla pelle.
- Quando l'apparecchio è collegato all'alimentazione, non lasciarlo mai incustodito.



- Non inserire alcun oggetto nell'apparecchio.
- Non toccare le aperture di ionizzazione con oggetti metallici.
- Dopo l'utilizzo, scollegare sempre l'apparecchio.
- Quando l'apparecchio è caldo, appoggiarlo su una superficie termoresistente e non coprirlo mai con vestiti o asciugamani.
- Non utilizzare mai accessori o parti di altri produttori oppure componenti non consigliati in modo specifico da Philips. In caso di utilizzo di tali accessori o parti, la garanzia si annulla.
- Non attorcigliare il cavo di alimentazione attorno all'apparecchio.
- Se l'apparecchio viene utilizzato su capelli tinti, le piastre possono macchiarsi.
- Se il cavo di alimentazione è danneggiato deve essere sostituito da Philips, da un centro di assistenza autorizzato Philips o da persone qualificate al fine di evitare possibili danni.
- L'apparecchio non è destinato a persone (inclusi bambini) con capacità mentali, fisiche o sensoriali ridotte, fatti salvi i casi in cui tali persone abbiano ricevuto assistenza o formazione per l'uso dell'apparecchio da una persona responsabile della loro sicurezza.
- È necessario adottare le dovute precauzioni per evitare che i bambini giochino con l'apparecchio.
- Per una protezione aggiuntiva, è consigliabile installare un dispositivo RCD (Residual Current Device, dispositivo per corrente residua) all'interno del circuito elettrico che fornisce alimentazione al bagno. Questo dispositivo RCD deve avere una corrente operativa residua nominale non superiore a 30 mA. Chiedere aiuto al proprio installatore.

Campi elettromagnetici (EMF)

Questo apparecchio è conforme a tutti gli standard relativi ai campi elettromagnetici (EMF). Se utilizzato in maniera appropriata e secondo quanto riportato nel manuale di istruzioni, l'apparecchio risulta sicuro in conformità alle prove scientifiche disponibili ad oggi.

Ambiente

Non smaltire l'apparecchio tra i rifiuti domestici; consegnarlo a un centro di raccolta autorizzato. In questo modo è possibile tutelare l'ambiente.



2 Come lisciare i capelli

Assicurarsi di selezionare una temperatura adatta al proprio tipo di capelli.

Quando si utilizza la piastra per la prima volta, selezionare una temperatura bassa.

Tipo di capelli	Impostazione della temperatura
Ispidi, ricci, difficili da lisciare	Media-alta (170°C o superiore)
Sottili, consistenza media, leggermente mossi	Bassa-media (160°C o inferiore)
Chiari, biondi, schiariti o tinti	Bassa (sotto 160°C)

- 1 Collegare la presa a una spina di alimentazione.
- 2 Spostare il dispositivo di blocco (⑥) per sbloccare l'apparecchio.
- 3 Tenere premuto il pulsante di attivazione/disattivazione (④) fino a quando la luce sul display non si accende.
↳ Viene visualizzata l'impostazione della temperatura predefinita (⑩).
- 4 Premere il pulsante + (②) o - (③) per selezionare una temperatura adatta al proprio tipo di capelli.
↳ Quando le piastre per lisciare i capelli raggiungono la temperatura impostata, viene visualizzata la scritta "**READY**" (⑪).
- 5 La funzione di ionizzazione si attiva quando l'apparecchio viene acceso per donare ulteriore lucentezza ai capelli e ridurre l'effetto crespo.
↳ Viene visualizzato l'indicatore della funzione ioni (⑧).

- ↳ Quando la funzione viene attivata, è possibile avvertire un particolare odore accompagnato da un ronzio. Si tratta di un fenomeno normale causato dalla generazione di ioni.
- 6 Premere il pulsante SONIC (⑤) per attivare/disattivare il flusso sonico. Questa consente di ottenere capelli perfettamente lisci in minor tempo.
 - ↳ Se la funzione è attiva, viene visualizzata l'indicazione "**SONIC**" (⑨).
 - ↳ La vibrazione sonica viene avviata solo quando le piastre vengono premute. Le piastre emettono un tintinnio quando si toccano appena, ma questo non compromette le prestazioni dell'apparecchio.
- 7 Pettinare i capelli, quindi prendere una ciocca da lisciare non più grande di 5 cm.
- 8 Posizionarla tra le piastre per lisciare i capelli (①) e unire con forza le impugnature.
- 9 Far scorrere la piastra per capelli lungo i capelli con un unico movimento (max. 5 secondi), dalla radice alle punte, senza fermarsi per evitare il surriscaldamento.
- 10 Dopo 20 secondi, ripetere i passaggi 8 e 9 fino ad ottenere il look desiderato.
- 11 Per lisciare gli altri capelli, ripetere i passaggi da 7 a 10.
- 12 Per cambiare piega, tenere premuto il pulsante — (③) per 3 secondi per attivare la funzione Touch-Up. Questa funzione consente di ottenere risultati ottimali ad una temperatura ridotta e con una protezione superiore.
 - ↳ Quando la funzione è attiva, la scritta "**TOUCH-UP**" (⑫) compare sul display e l'indicazione della temperatura (⑩) scompare.
- 13 Premere nuovamente il pulsante + (②) o — (③) per uscire dalla funzione; in questo modo viene visualizzata l'impostazione precedente della temperatura per lisciare i capelli.

Nota: l'apparecchio dispone della funzione di spegnimento automatico che lo spegne dopo 60 minuti.

Dopo l'uso:

- 1 Spegnere l'apparecchio e staccare la spina.
- 2 Posizionarlo su una superficie termoresistente fino a quando non è completamente freddo.
- 3 Pulire l'apparecchio e le piastre per lisciare i capelli con un panno umido.
- 4 Bloccare le piastre (⑥).
- 5 Riporlo in un luogo sicuro e asciutto, privo di polvere. Può anche essere appeso all'apposito gancio (⑦) o riposto nella custodia in dotazione.

3 Garanzia e assistenza

Per ricevere ulteriori informazioni (ad esempio, sulla sostituzione di un accessorio) o per risolvere eventuali problemi, visitare il sito Web Philips all'indirizzo www.philips.com oppure contattare il Centro Assistenza Clienti Philips di zona (il numero di telefono è riportato nell'opuscolo della garanzia). Se nel proprio paese non è presente alcun centro di assistenza clienti, rivolgersi al proprio rivenditore Philips.



© Royal Philips Electronics N.V. 2011
All rights reserved.

Specifications are subject to change without notice.
Trademarks are the property of Koninklijke Philips
Electronics N.V. or their respective owners.

