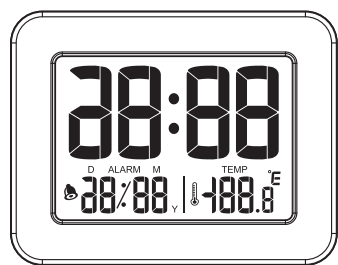


**D Bedienungsanleitung  
Digitaler Wecker  
Kat. Nr. 60.2044.xx**



Vielen Dank, dass Sie sich für dieses Gerät aus dem Hause TFA entschieden haben.

**1. Bevor Sie mit dem Gerät arbeiten**

- Lesen Sie sich bitte die Bedienungsanleitung genau durch.
- Durch die Beachtung der Bedienungsanleitung vermeiden Sie auch Beschädigungen des Geräts und die Gefährdung Ihrer gesetzlichen Mängelrechte durch Fehlgebrauch. Für Schäden, die aus Nichtbeachtung dieser Bedienungsanleitung verursacht werden, übernehmen wir keine Haftung. Ebenso hatten wir nicht für inkorrekte Messwerte und Folgen, die sich aus solchen ergeben können.
- Beachten Sie besonders die Sicherheitshinweise!
- Bewahren Sie diese Bedienungsanleitung gut auf!

**2. Zu Ihrer Sicherheit**

- Verwenden Sie das Produkt nicht anders, als in dieser Anleitung beschrieben wird.
- Das eigenmächtige Reparieren, Umbauen oder Verändern des Gerätes ist nicht gestattet.

**Vorsicht!**  
Verletzungsgefahr:

- Halten Sie das Gerät und die Batterien außerhalb der Reichweite von Kindern.
- Kleinteile können von Kindern (unter drei Jahren) verschluckt werden.
- Batterien enthalten gesundheitsschädliche Säuren und können bei Verschlucken lebensgefährlich sein. Würde eine Batterie verschluckt, kann dies innerhalb von 2 Stunden zu schweren inneren Verätzungen und zum Tode führen. Wenn Sie vermuten, eine Batterie könnte verschluckt oder anderweitig in den Körper gelangt sein, nehmen Sie sofort medizinische Hilfe in Anspruch.
- Batterien nicht ins Feuer werfen, kurzschließen, auseinandernehmen oder aufladen. **Explosionsgefahr!**
- Verwenden Sie nie gleichzeitig alte und neue Batterien oder Batterien unterschiedlichen Typs. Um ein Auslaufen der Batterien zu vermeiden, sollten schwache Batterien möglichst schnell ausgetauscht werden. Sollte eine Batterie ausgelaufen sein, vermeiden Sie Kontakt mit Haut, Augen und Schleimhäuten. Spülen Sie ggf. umgehend die betroffenen Stellen mit Wasser und suchen Sie einen Arzt auf.

**Wichtige Hinweise zur Produktsicherheit!**

- Setzen Sie das Gerät nicht extremen Temperaturen, Vibrationen und Erschütterungen aus.
- Vor Feuchtigkeit schützen! Reinigen Sie das Gerät mit einem weichen, leicht feuchten Tuch. Keine Scheuer- oder Lösungsmittel verwenden!
- Entfernen Sie die Batterien, wenn Sie das Gerät längere Zeit nicht verwenden.

**3. Inbetriebnahme**

- Entfernen Sie die Schutzfolie vom Display.
- Öffnen Sie das Batteriefach und legen Sie zwei neue Batterien 1,5 V AAA polrichtig ein.
- Ein Signalton ertönt und alle LCD-Segmente werden kurz angezeigt.
- Das Gerät ist jetzt betriebsbereit.
- Das obere Display zeigt Ihnen die Uhrzeit, das untere Display das Datum und die aktuelle Temperatur in °C an. Die beiden Punkte zwischen Stunden- und Minutenanzeige blinken im Sekundentakt.
- Um das Gerät auszuschalten, entfernen Sie bitte die Batterien.

**4. Bedienung**

**4.1 Einstellung von Uhrzeit und Kalender**

- Halten Sie die **MODE** Taste im Normalmodus für drei Sekunden gedrückt, um in den Einstellmodus zu gelangen.
- Der erste einstellbare Wert blinkt im Display.
- Machen Sie mit der **UP** oder **DOWN** Taste die gewünschte Einstellung. Halten Sie die Tasten im Einstellmodus gedrückt, gelangen Sie in den Schnelllauf.
- Durch Drücken der **MODE** Taste bestätigen Sie die Einstellung und gelangen zum nächsten Wert.

**D Bedienungsanleitung  
Digitaler Wecker  
Kat. Nr. 60.2044.xx**



- Die Reihenfolge ist wie folgt:
  - Jahr → Monat → Tag → Stunden → Minuten
- Bestätigen Sie die Einstellungen mit der **MODE** Taste.
- Das Gerät verlässt automatisch den Einstellmodus, wenn länger als 20 Sekunden keine Taste gedrückt wird.

**4.2 Einstellung der Alarmzeit**

- Drücken Sie kurz die **MODE** Taste, um in den Alarmmodus zu gelangen. Statt des Datums erscheint **ALARM** und 7:00 (Voreinstellung) oder die zuletzt eingestellte Alarmzeit auf dem Display.
- Zum Aktivieren/Deaktivieren des Alarms drücken Sie die **DOWN** Taste. Das Alarmsymbol erscheint/verschwindet.
- Halten Sie die **MODE** Taste für drei Sekunden gedrückt, um in den Alarm-Einstellmodus zu gelangen. Die Stundenanzeige blinkt im Display.
- Stellen Sie mit der **UP** oder **DOWN** Taste die Stunden ein.
- Drücken Sie die **MODE** Taste noch einmal und stellen Sie auf die gleiche Weise die Minuten ein.
- Bestätigen Sie mit der **MODE** Taste. Drücken Sie die **MODE** Taste noch einmal. Danach wird wieder das aktuelle Datum angezeigt.
- Bei aktiviertem Alarm beginnt der Wecker zu klingeln, wenn die eingestellte Weckzeit erreicht ist.
- Drücken Sie auf eine beliebige Taste und der Alarm wird beendet.
- Wird der Alarm nicht unterbrochen, schaltet sich der Alarmton nach zwei Minuten aus und aktiviert sich erneut zur gleichen Weckzeit wieder.

**5. Fehlerbeseitigung**

Problem	Lösung
Keine Anzeige	→ Batterien polrichtig einlegen → Batterien wechseln
Unkorrekte Anzeige	→ Batterien herausnehmen (3 min.) und wieder einlegen → Batterien wechseln

Wenn Ihr Gerät trotz dieser Maßnahmen immer noch nicht funktioniert, wenden Sie sich an den Händler, bei dem Sie das Produkt gekauft haben.

**6. Entsorgung**

Dieses Produkt und die Verpackung wurden unter Verwendung hochwertiger Materialien und Bestandteile hergestellt, die recycelt und wiederverwendet werden können. Dies verringert den Abfall und schont die Umwelt.



**Entsorgung des Elektrogeräts**

Entnehmen Sie nicht festverbaute Batterien und Akkus aus dem Gerät und entsorgen Sie diese getrennt. Dieses Gerät ist entsprechend der EU-Richtlinie über die Entsorgung von Elektro- und Elektronik-Altgeräten (WEEE) gekennzeichnet. Dieses Produkt darf nicht mit dem Hausmüll entsorgt werden. Der Nutzer ist verpflichtet, das Altgerät zur umweltgerechten Entsorgung bei einer ausgewiesenen Annahmestelle für die Entsorgung von Elektro- und Elektronikgeräten abzugeben. Die Rückgabe ist unentgeltlich. Beachten Sie die aktuell geltenden Vorschriften!

**Entsorgung der Batterien**

Batterien und Akkus dürfen keinesfalls in den Hausmüll. Sie enthalten Schadstoffe, die bei unsachgemäßer Entsorgung der Umwelt und der Gesundheit Schaden zufügen können. Als Verbraucher sind Sie gesetzlich verpflichtet, gebrauchte Batterien und Akkus zur umweltgerechten Entsorgung beim Handel oder entsprechenden Sammelstellen gemäß nationalen oder lokalen Bestimmungen abzugeben. Die Rückgabe ist unentgeltlich. Die Bezeichnungen für enthaltene Schwermetalle sind: Cd=Cadmium, Hg=Quecksilber, Pb=Blei.

**7. Technische Daten**

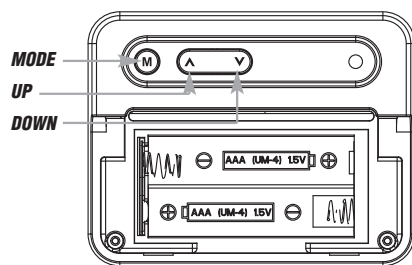
Messbereich Innentemperatur	-10 °C... +50 °C
Spannungsversorgung	2 x 1,5 V AAA Batterien (nicht inklusive)
Größe	72 x 25 x 56 mm
Gewicht	51 g (nur das Gerät)

TFA Dostmann GmbH & Co.KG,  
Zum Ottersberg 12, 97877 Wertheim, Deutschland

Diese Anleitung oder Auszüge daraus dürfen nur mit Zustimmung von TFA Dostmann veröffentlicht werden. Die technischen Daten entsprechen dem Stand bei Drucklegung und können ohne vorherige Benachrichtigung geändert werden. Die neuesten technischen Daten und Informationen zu Ihrem Produkt finden Sie auf unserer Homepage unter Eingabe der Artikel-Nummer in das Suchfeld.

www.tfa-dostmann.de

**GB Instruction manual  
Digital alarm clock  
Cat. No. 60.2044.xx**



Thank you for choosing this product from TFA.

**1. Before you use this product**

- Please make sure you read the instruction manual carefully.
- Following and respecting the instructions in your manual will prevent damage to your instrument and loss of your statutory rights arising from defects due to incorrect use. We shall not be liable for any damage occurring as a result of non-following of these instructions. Likewise, we take no responsibility for any incorrect readings or for any consequences resulting from them.
- Please pay particular attention to the safety notices!
- Please keep this instruction manual safe for future reference.

**2. For your safety**

- This product should only be used as described within these instructions.
- Unauthorised repairs, alterations or changes to the product are prohibited.

**Caution!**  
Risk of injury!

- Keep this device and the batteries out of reach of children.
- Small parts can be swallowed by children (under three years old).
- Batteries contain harmful acids and may be hazardous if swallowed. If a battery is swallowed, this can lead to serious internal burns and death within two hours. If you suspect a battery could have been swallowed or otherwise caught in the body, seek medical help immediately.
- Batteries must not be thrown into a fire, short-circuited, taken apart or recharged. **Risk of explosion!**
- Never use a combination of old and new batteries together, nor batteries of different types. Low batteries should be changed as soon as possible to prevent damage caused by leaking. Avoid contact with skin, eyes and mucous membranes when handling leaking batteries. In case of contact, immediately rinse the affected areas with water and consult a doctor.

**Important information on product safety!**

- Do not expose the device to extreme temperatures, vibrations or shocks.
- Protect it from moisture! Clean the device with a soft damp cloth. Do not use solvents or scouring agents.
- Remove the batteries if the device will not be used for an extended period of time.

**3. Getting started**

- Remove the protective film from the display.
- Open the battery compartment and insert two new AAA 1.5 V batteries, polarity as illustrated.
- The device will alert you with a beep and all LCD segments will be displayed for a short moment.
- The device is ready for use.
- The upper display shows the time, the lower display shows the date and the current temperature in °C. The two dots between the hour and minute digits flash every second.
- Remove the batteries to turn off the instrument.

**4. Operation**

**4.1 Clock and calendar setting**

- Press and hold the **MODE** button in normal mode for three seconds to enter the setting mode.
- The first adjustable value flashes on the display.
- Use the **UP** or **DOWN** button to make the desired setting. Press and hold the buttons in setting mode for fast mode.
- Confirm with the **MODE** button and go to the next setting.
- The sequence is shown as follows:
  - Year → Month → Day → Hours → Minutes
- Confirm with the **MODE** button.
- The device will automatically quit the setting mode if no button is pressed for 20 seconds.

**4.2 Alarm time setting**

- Press the **MODE** button briefly to enter the alarm mode. The display shows **ALARM** and 7:00 (default) or the last adjusted alarm time instead of the date.

**GB Instruction manual  
Digital alarm clock  
Cat. No. 60.2044.xx**



- To activate/turn off the alarm, press the **DOWN** button. The alarm symbol appears/disappears.
- Press and hold the **MODE** button for three seconds to enter the alarm setting mode. The hour digit flashes on the display.
- Press the **UP** or **DOWN** button to adjust the hours.
- Press the **MODE** button again and set minutes in the same way.
- Confirm with the **MODE** button. Press the **MODE** button again. Afterwards the actual date will appear again.
- When the alarm is activated, the alarm starts to ring when the set alarm time is reached.
- Press any button and the alarm will stop.
- If the alarm is not stopped manually, the alarm tone automatically turns off after two minutes and will be reactivated at the same set time on the following day.

**5. Troubleshooting**

Problem	Solution
No display	→ Ensure the batteries' polarities are correct → Change the batteries
Incorrect indication	→ Remove and reinsert the batteries after 3 min. → Change the batteries

If your device fails to work despite these measures, please contact the retailer where you purchased the product from for advice.

**6. Waste disposal**

This product and its packaging have been manufactured using high-grade materials and components which can be recycled and reused. This reduces waste and protects the environment.

Dispose of the packaging in an environmentally friendly manner using the collection systems that have been set up.



**Disposal of the electrical device**

Remove non-permanently installed batteries and rechargeable batteries from the device and dispose of them separately. This product is labelled in accordance with the EU Waste Electrical and Electronic Equipment Directive (WEEE). This product must not be disposed of in ordinary household waste. As a consumer, you are required to take end-of-life devices to a designated collection point for the disposal of electrical and electronic equipment, in order to ensure environmentally-compatible disposal. The return service is free of charge. Observe the current regulations in place!



**Disposal of the batteries**

Never dispose of empty batteries and rechargeable batteries with ordinary household waste. They contain pollutants which, if improperly disposed of, can harm the environment and human health. As a consumer, you are required by law to take them to your retail store or to an appropriate collection site depending on national or local regulations in order to protect the environment. The return service is free of charge. The symbols for the contained heavy metals are: Cd=cadmium, Hg=mercury, Pb=lead.

**7. Specifications**

Measuring range	
Indoor temperature	-10 °C... +50 °C
Power consumption	Batteries 2 x 1,5 V AAA (not included)
Dimensions	72 x 25 x 56 mm
Weight	51 g (device only)

TFA Dostmann GmbH & Co.KG,  
Zum Ottersberg 12, 97877 Wertheim, Germany

No part of this manual may be reproduced without written consent of TFA Dostmann. The technical data are correct at the time of going to print and may change without prior notice. The latest technical data and information about this product can be found in our homepage by simply entering the product number in the search box.

www.tfa-dostmann.de

02/24



**Instruction manuals**

www.tfa-dostmann.de/en/service/downloads/instruction-manuals

**F Mode d'emploi  
Réveil numérique  
N° d'art. 60.2044.xx**

Nous vous remercions d'avoir choisi l'appareil de la société TFA.

**1. Avant d'utiliser votre appareil**

- Veuillez lire attentivement le mode d'emploi.
- En respectant ce mode d'emploi, vous éviterez d'endommager votre appareil et de perdre vos droits légaux en cas de défaut si celui-ci résulte d'une utilisation non-conforme. Nous n'assurons aucune responsabilité pour des dommages qui auraient été causés par le non-respect du présent mode d'emploi. De même, nous n'assurons aucune responsabilité pour des relevés incorrects et les conséquences qu'ils pourraient engendrer.
- Suivez bien toutes les consignes de sécurité!
- Conservez soigneusement le mode d'emploi!

**2. Pour votre sécurité**

- N'utilisez jamais l'appareil à d'autres fins que celles décrites dans le présent mode d'emploi.
- Vous ne devez en aucun cas réparer, démonter ou modifier l'appareil par vous-même.



**Attention!**  
Danger de blessure:

- Placez votre appareil et les piles hors de la portée des enfants.
- Les petites pièces peuvent être avalées par les enfants (moins de trois ans).
- Les piles contiennent des acides nocifs pour la santé et peuvent être mortelles dans le cas d'une ingestion. Si une pile a été avalée, elle peut entraîner des brûlures internes graves ainsi que la mort dans l'espace de 2 heures. Si vous craignez qu'une pile ait pu être avalée ou ingérée d'une autre manière, quelle qu'elle soit, contactez immédiatement un médecin d'urgence.
- Ne jetez jamais de piles dans le feu, ne les court-circuitiez pas, ne les démontez pas et ne les rechargez pas. **Risque d'explosion!**
- N'utilisez jamais simultanément de piles anciennes avec des piles neuves ou des piles de types différents. Une pile faible doit être remplacée le plus rapidement possible afin d'éviter toute fuite. Évitez tout contact de la peau, des yeux et des muqueuses avec le liquide des piles. En cas de contact, rincez immédiatement les zones concernées à l'eau et consultez un médecin.



**Conseils importants de sécurité du produit!**

- Évitez d'exposer l'appareil à des températures extrêmes, à des vibrations ou à des chocs.
  - Protégez l'appareil contre l'humidité! Pour le nettoyage de votre appareil, utilisez un chiffon doux et humide. N'utilisez pas de solvants ou d'agents abrasifs!
  - Retirez les piles si vous n'utilisez pas votre appareil pendant une durée prolongée.
- 3. Mise en service**
- Retirez le film de protection de l'affichage.
  - Ouvrez le compartiment à piles et insérez deux nouvelles piles de type 1,5 V AAA en respectant la polarité +/-.
  - Un signal sonore se fait entendre et tous les segments LCD s'allument brièvement.
  - Votre appareil est maintenant prêt à fonctionner.
  - L'affichage supérieur vous indique l'heure, l'affichage inférieur la date et la température actuelle en °C. Les deux points situés entre l'affichage des heures et des minutes clignotent sur l'écran au rythme des secondes.
  - Pour éteindre votre appareil, retirez les piles.

**4. Utilisation**

**4.1 Réglage de l'heure et du calendrier**

- Maintenez la touche **MODE** appuyée en mode normale pendant trois secondes pour accéder au mode de réglage.
- La première valeur réglable clignote sur l'écran.
- Utilisez la touche **UP** ou **DOWN** pour effectuer le réglage souhaité. Si vous maintenez les touches appuyées au cours d'un mode de réglage, vous passez en déroulement rapide.
- Appuyez sur la touche **MODE** pour confirmer le réglage et passer à la valeur suivante.
- L'ordre est le suivant:
  - Année → Mois → Jour → Heures → Minutes
- Validez au moyen de la touche **MODE**.
- L'appareil quitte automatiquement le mode de réglage si aucune touche n'est pressée pendant 20 secondes.

**4.2 Réglage de l'heure de réveil**

- Appuyez sur la touche **MODE** brièvement pour arriver au mode de réveil. Au lieu de la date, l'écran affiche **ALARM** et 7:00 (par défaut) ou l'heure de réveil réglée précédemment.
- Pour activer/désactiver le réveil appuyez sur la touche **DOWN**. Le symbole de réveil apparaît sur ou disparaît de l'écran.
- Maintenez la touche **MODE** appuyée pendant trois secondes pour accéder au mode de réglage du réveil. L'affichage de l'heure clignote.
- Réglez l'heure avec la touche **UP** ou **DOWN**.

**F Mode d'emploi  
Réveil numérique  
N° d'art. 60.2044.xx**



- Appuyez encore une fois sur la touche **MODE** et procédez de la même manière pour le paramétrage des minutes.
- Validez au moyen de la touche **MODE**. Appuyez une nouvelle fois sur la touche **MODE**. Après cela, la date actuelle est affichée à nouveau.
- Lorsque l'heure de réveil fixée est atteinte, le réveil se met à sonner (si la fonction de réveil est activée).
- Appuyez sur une touche de votre choix pour éteindre le réveil.
- Si la sonnerie du réveil n'est pas coupée, elle s'arrêtera automatiquement après deux minutes et sera de nouveau activée pour l'heure de réveil suivante.

**5. Dépannage**

Problème	Solution
Aucun affichage	→ Contrôlez la bonne polarité des piles → Changez les piles
Affichage incorrect	→ Retirer les piles (3 min.) et les remettre en place → Changez les piles

Si votre appareil ne fonctionne toujours pas malgré ces mesures, adressez-vous au vendeur chez qui vous l'avez acheté.

**6. Traitement des déchets**

Ce produit et son emballage ont été fabriqués avec des matériaux de haute qualité qui peuvent être recyclés et réutilisés. Cela permet de réduire les déchets et de protéger l'environnement.

Éliminez les emballages de manière respectueuse de l'environnement par le biais des systèmes de collecte établis.



Points de collecte sur [www.quefairedemesdechets.fr](http://www.quefairedemesdechets.fr)  
Privilégiez la réparation ou le don de votre appareil!



**Mise au rebut de l'appareil électrique**

Retirez de l'appareil les piles et les batteries rechargeables qui ne sont pas installées de façon permanente et jetez-les séparément. Cet appareil est conforme aux normes de l'UE relatives au traitement des déchets électriques et électroniques (WEEE). L'appareil usagé ne doit pas être jeté dans les ordures ménagères. L'utilisateur s'engage, pour le respect de l'environnement, à déposer l'appareil usagé dans un centre de traitement agréé pour les déchets électriques et électroniques. La collecte est gratuite. Respectez les réglementations en vigueur!



**Élimination des piles**

Les piles et les batteries rechargeables ne doivent pas être jetées dans les débris ménagers. Elles contiennent des polluants qui peuvent nuire à l'environnement et à la santé si elles sont éliminées de manière inappropriée. En tant qu'utilisateur, vous avez l'obligation légale de rapporter les piles et batteries rechargeables usagées à votre revendeur ou de les déposer dans une déchetterie proche de votre domicile conformément à la réglementation nationale et locale. La collecte est gratuite.

Les métaux lourds sont désignés comme suit :  
Cd = cadmium, Hg = mercure, Pb = plomb.

**7. Caractéristiques techniques**

Plage de mesure	
Température intérieure	-10 °C... +50 °C
Alimentation	Piles 2 x 1,5 V AAA (non incluses)
Dimensions du boîtier	72 x 25 x 56 mm
Poids	51 g (appareil seulement)

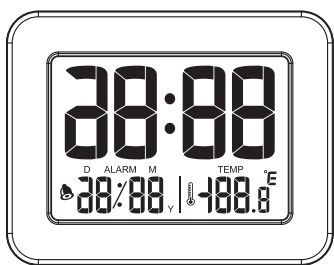
TFA Dostmann GmbH & Co.KG,  
Zum Ottersberg 12, 97877 Wertheim, Allemagne

La reproduction, même partielle, du présent mode d'emploi est strictement interdite sans l'accord explicite de TFA Dostmann. Les caractéristiques techniques de ce produit ont été actualisées au moment de l'impression et peuvent être modifiées sans avis préalable. Les dernières données techniques et les informations concernant votre produit peuvent être consultées en entrant le numéro de l'article sur notre site Internet.

www.tfa-dostmann.de

02/24

## E Instrucciones de uso Reloj despertador digital Cat.-No. 60.2044.xx



Muchas gracias por haber adquirido este dispositivo de TFA.

### 1. Antes de utilizar el dispositivo

- Lea detenidamente las instrucciones de uso.
- Si sigue las instrucciones de uso, evitará que se produzcan daños en el dispositivo y no comprometerá a sus derechos por vicios, previstos legalmente debido a un uso incorrecto. No asumimos responsabilidad alguna por los daños originados por el incumplimiento de estas instrucciones de uso. Del mismo modo, no nos hacemos responsables por cualquier lectura incorrecta y de las consecuencias que pueden derivarse de tales.
- Tenga en cuenta ante todo las advertencias de seguridad.
- Guarde estas instrucciones de uso en un sitio seguro.

### 2. Para su seguridad

- No emplee el dispositivo de modo distinto al especificado en estas instrucciones.
- No está permitido realizar reparaciones, transformaciones o modificaciones por su cuenta en el dispositivo.



**¡Precaución!  
¡Riesgo de lesiones!**

- Mantenga el dispositivo y las pilas fuera del alcance de los niños.
- Las piezas pequeñas pueden ser tragadas por los niños (menores de tres años).
- Las pilas contienen ácidos nocivos para la salud y pueden ser peligrosas si se ingieren. Si se ingiere una pila le puede causar dentro de 2 horas, quemaduras internas y llegar a la muerte. Si sospecha que se ha ingerido una pila o ha entrado en el cuerpo de otro modo, busque inmediatamente ayuda médica.
- No tire las pilas al fuego, no las cortocircuite, desmonte ni recargue. **¡Riesgo de explosión!**
- No utilice simultáneamente pilas nuevas y usadas o pilas de diferente tipo. Las pilas con un estado de carga bajo deben cambiarse lo antes posible para evitar fugas. Evite el contacto del líquido de las pilas con la piel, ojos y mucosas. En caso de contacto, enjuague la zona afectada con agua y acuda al médico sin pérdida de tiempo.



**¡Advertencias importantes  
sobre la seguridad del producto!**

- No exponga el dispositivo a temperaturas extremas, vibraciones ni sacudidas extremas.
- ¡Protegerlo de la humedad! Limpie el dispositivo con un paño suave, ligeramente humedecido. ¡No utilice productos abrasivos o disolventes!
- Extraiga las pilas si no va a usar el dispositivo por un largo período de tiempo.

### 3. Puesta en marcha

- Despegue la película protectora de la pantalla.
- Abra el compartimento de las pilas e introduzca dos pilas nuevas 1,5 V AAA. Asegúrese que las pilas estén colocadas con la polaridad correcta.
- Se emite una señal acústica corta y todos los segmentos LCD se muestran brevemente.
- El dispositivo está listo para funcionar.
- La pantalla superior indica la hora, la pantalla inferior indica la fecha y la temperatura actual en °C. Los dos puntos entre la indicación de hora y de minutos parpadean cada segundo.
- Para desactivar el dispositivo, retire las pilas.

### 4. Manejo

#### 4.1 Ajuste de la hora y calendario

- Mantenga pulsada la tecla **MODE** en el modo normal durante tres segundos para acceder al modo de ajuste.
- El primer valor ajustable parpadea en la pantalla.
- Puede utilizar la tecla **UP** o **DOWN** para realizar el ajuste deseado. Mantenga pulsada las teclas en el modo de ajuste, accederá a la pasada rápida.
- Pulse la tecla **MODE** para confirmar el ajuste y pasar al valor siguiente.
- La sucesión se indica como sigue:
  - Año → Mes → Día → Horas → Minutos
- Confirme con la tecla **MODE**.
- El dispositivo sale automáticamente del modo de ajuste si no se presiona ninguna tecla durante 20 segundos.

## E Instrucciones de uso Reloj despertador digital Cat.-No. 60.2044.xx



### 4.2 Ajuste de la hora de alarma

- Pulse la tecla **MODE** brevemente para acceder al modo de alarma. En lugar de la fecha se muestra en la pantalla **ALARM** y 7:00 (nivel preseleccionado) o la indicación de la última hora de la alarma.
- Para activar/desactivar la función de la alarma, pulse la tecla **DOWN**. El símbolo de alarma aparece/desparece en la pantalla.
- Mantenga pulsada la tecla **MODE** durante tres segundos para acceder al modo de ajuste de la alarma. La indicación de la hora parpadea en la pantalla.
- Ajuste las horas con la tecla **UP** o **DOWN**.
- Pulse de nuevo la tecla **MODE** y introduzca del mismo modo los minutos.
- Confirme con la tecla **MODE**. Pulse otra vez la tecla **MODE**. Después aparece en la pantalla de nuevo la fecha actual.
- Con la alarma activada, el despertador comienza a sonar, cuando se ha alcanzado la hora de la alarma establecida.
- Pulse cualquier tecla y el tono de alarma se termina.
- Si no se interrumpe la alarma, el tono de alarma se apaga automáticamente después de dos minutos y se activa de nuevo a la misma hora de la alarma.

### 5. Averías

Problema	Solución
Ninguna indicación	→ Asegúrese que las pilas estén colocadas con la polaridad correcta → Cambiar las pilas
Indicación incorrecta	→ Retire las pilas (3 min.) y vuelva a colocarlas → Cambiar las pilas

Si a pesar de haber seguido estos pasos, el dispositivo no funciona, diríjase al establecimiento donde adquirió el producto.

### 6. Eliminación

Este producto y su embalaje han sido fabricados con materiales y componentes de alta calidad que pueden ser reciclados y reutilizados. Así se reducen los residuos y se protege el medio ambiente. Eliminar el embalaje de una forma respetuosa con el medio ambiente a través de los sistemas de recogida establecidos.



#### Eliminación de los dispositivos eléctricos

Retire las pilas y baterías recargables que no están instaladas de forma permanente y deséchelas por separado del producto. Este dispositivo está identificado conforme a la Directiva de la UE sobre residuos de aparatos eléctricos y electrónicos (WEEE).

No deseche este producto junto con la basura doméstica. El usuario está obligado a llevar el dispositivo usado a un punto de recogida de aparatos eléctricos y electrónicos acreditado para que sea eliminado de manera respetuosa con el medio ambiente. La devolución es gratuita. Tenga en cuenta las normas vigentes actuales.



#### Eliminación de las pilas

Las pilas y baterías no pueden desecharse en ningún caso junto con la basura doméstica. Contienen contaminantes que pueden perjudicar el medio ambiente y la salud si se eliminan de forma inadecuada. Como consumidor, está obligado legalmente a depositar las pilas y baterías usadas de manera respetuosa con el medio ambiente en el comercio especializado o bien en los centros de recogida y reciclaje previstos para ello según el reglamento nacional o local. La devolución es gratuita.

Las denominaciones de los metales pesados que contiene son: Cd=cadmio, Hg=mercurio, Pb=plomo.

### 7. Datos técnicos

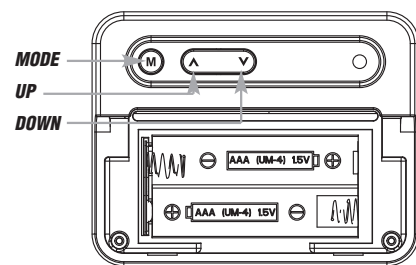
Gama de medición	
Temperatura interior	-10 °C... +50 °C
Alimentación de tensión	Pilas 2 x 1,5 V AAA (no incluidas)
Dimensiones del cuerpo	72 x 25 x 56 mm
Peso	51 g (solo dispositivo)

TFA Dostmann GmbH & Co.KG,  
Zum Ottersberg 12, 97877 Wertheim, Alemania

Estas instrucciones o extractos de las mismas no pueden ser publicados sin la autorización de la TFA Dostmann. Los datos técnicos de este producto corresponden al estado en el momento de la impresión y pueden ser modificados sin previo aviso. Los actuales datos técnicos e informaciones sobre su producto los puede encontrar bajo el número de artículo en nuestra página web.

www.tfa-dostmann.de

## NL Gebruiksaanwijzing Digitale wekker Cat. nr. 60.2044.xx



Hartelijk dank dat u voor dit apparaat van TFA hebt gekozen.

### 1. Voordat u met het apparaat gaat werken

- Lees de gebruiksaanwijzing aandachtig door.
- Door rekening te houden met wat er in de handleiding staat, vermijdt u ook beschadigingen van het product en riskeert u niet dat uw wettelijke rechten door verkeerd gebruik niet meer gelden. Voor schade die wordt veroorzaakt doordat u geen rekening houdt met de handleiding aanvaardt wij geen aansprakelijkheid.
- Ook zijn wij niet verantwoordelijk voor verkeerde metingen en de mogelijke gevolgen die daaruit voortvloeien.
- Volg met name de veiligheidsinstructies op!
- Deze gebruiksaanwijzing goed bewaren a.u.b.!

### 2. Voor uw veiligheid

- Gebruik het product niet anders dan in deze handleiding is aangegeven.
- Het eigenmachtig repareren, verbouwen of veranderen van het apparaat is niet toegestaan.



**Voorzichtig!  
Kans op letsel!**

- Houd het apparaat en de batterijen buiten bereik van kinderen.
- Het apparaat bevat kleine onderdelen, die door kinderen (jonger dan drie jaren) ingeslikt kunnen worden.
- Batterijen bevatten zuren die de gezondheid schaden. Het inslikken van batterijen kan levensgevaarlijk zijn. Als een batterij wordt ingeslikt, kan dit binnen 2 uur tot ernstige interne brandwonden en tot fatale letsels leiden. Als u denkt dat de batterijen zijn ingeslikt of in het lichaam terecht zijn gekomen, dient u onmiddellijk medische hulp te zoeken.
- Batterijen niet in het vuur gooien, niet kortsluiten, niet uit elkaar halen of opladen. **Kans op explosie!**
- Gebruik nooit tegelijkertijd oude en nieuwe batterijen of batterijen van een verschillende type. Zwakke batterijen moeten zo snel mogelijk worden vervangen om lekkage van de batterijen te voorkomen. Als een batterij heeft gelekt, vermijd dan contact met de huid, ogen en slijmvlies. Spoel in geval van contact met batterijzuur de desbetreffende plekken onmiddellijk af met water en raadpleeg een arts.



**Belangrijke informatie voor de productveiligheid!**

- Stel het apparaat niet bloot aan extreme temperaturen, trillingen en schokken.
- Tegen vocht beschermen. Maak het apparaat met een zachte, enigszins vochtige doek schoon. Geen schuur- of oplosmiddelen gebruiken!
- Verwijder de batterijen, als u het apparaat langere tijd niet gebruikt.

### 3. Inbedrijfstelling

- De beschermfolie van het display verwijderen.
- Open het batterijvak en plaats er twee nieuwe batterijen 1,5 V AAA met de juiste polariteit.
- U hoort een signaal en alle segmenten van het scherm verschijnen kort.
- Het apparaat is nu bedrijfsklaar.
- Het bovenste display geeft de tijd, het onderste display geeft de datum en de actuele temperatuur in °C aan. De twee puntjes tussen uur- en minuutweergave knipperen elke seconde.
- Om het apparaat uit te schakelen, haal je de batterijen uit het batterijvak.

### 4. Bediening

#### 4.1 Tijd- en datuminstelling

- Druk op de **MODE** toets in de normale modus en houd deze drie seconden ingedrukt, om in de instelmodus te komen.
- De eerste instelbare waarde knippert op het display.
- Gebruik de **UP** of **DOWN** toets om de gewenste instelling te bepalen. Houdt de toetsen in de instelmodus ingedrukt en u komt in de snelle modus.
- Druk op de **MODE** toets om de instelling te bevestigen en naar de volgende waarde te gaan.

## NL Gebruiksaanwijzing Digitale wekker Cat. nr. 60.2044.xx



- De volgorde is als volgt:
  - Jaar → Maand → Dag → Uren → Minuten
- Bevestig met de **MODE** toets.
- Het apparaat verlaat automatisch de instelmodus, als er langer dan 20 seconden geen toets wordt ingedrukt.

### 4.2 Instelling van de alarmtijd

- Druk kort op de **MODE** toets in de normale modus, om in de wek-tijlmodus te komen. In plaats van de datum verschijnt **ALARM** en 7:00 (standaardinstelling) of de laatst ingestelde wek-tijd op het display.
- Voor het activeren/deactiveren van het alarm druk op de **DOWN** toets. Het alarmsymbool verschijnt/verdwijnt van het display.
- Druk op de **MODE** toets en houd deze drie seconden ingedrukt, om in de instelmodus te komen. De uraanduiding knippert.
- Stel het uur met de **UP** of **DOWN** toets in.
- Druk nogmaals op de **MODE** toets en stel op dezelfde manier de minuten in.
- Bevestig met de **MODE** toets. Druk nog eens op de **MODE** toets. Daarna verschijnt de actuele datum op het display.
- Wanneer de ingestelde wek-tijd bereikt is begint de wekker te rinkelen (bij actief alarm).
- Druk op een willekeurige toets en het alarm zal stoppen.
- Als het alarm niet wordt beëindigd, zal de alarmtoon zich na 2 minuten automatisch uitschakelen en activeert zich vanzelf weer op dezelfde wek-tijd.

### 5. Storingwijzer

Probleem	Oplossing
Geen weergave	→ Batterijen in de juiste poolrichting plaatsen → Vervang de batterijen
Geen correcte weergave	→ Verwijder de batterijen (3 min.) en plaats deze terug → Vervang de batterijen

Neem contact op met de verkoper bij wie u dit product gekocht heeft als uw apparaat ondanks deze maatregelen nog steeds niet werkt.

### 6. Afvoeren

Dit product en de verpakking zijn vervaardigd van hoogwaardige materialen en onderdelen, die kunnen worden gerecycled en hergebruikt. Dit vermindert afval en spaart het milieu.

Voer de verpakking op milieuvriendelijke wijze af via de daarvoor bestemde inzamelingsystemen.



#### Afvoeren van het elektrisch apparaat

Verwijder niet vast ingebouwde batterijen en accu's uit het apparaat en voer die geschieden af. Dit apparaat is gemarkeerd in overeenstemming met de EU-richtlijn (WEEE) over het verwijderen van elektrisch en elektronisch afval.

Dit product mag niet met het huisvuil worden weggegooid. De gebruiker is verplicht om de apparatuur af te geven bij een als zodanig erkende inleverpunt voor het afvoeren van afgedankte elektrische en elektronische apparatuur om een milieuvriendelijk afvoeren te garanderen. Inleveren is gratis. Neem de geldende voorschriften in acht!



#### Afvoeren van batterijen

Batterijen en accu's mogen niet met het huisvuil worden weggegooid. Zij bevatten schadelijke stoffen die schadelijk kunnen zijn voor het milieu en de gezondheid indien zij op onjuiste wijze worden afgevoerd. Als consument bent u wettelijk verplicht om gebruikte batterijen en accu's bij uw verkoper in te leveren of naar de daarvoor bestemde inleverpunten volgens de nationale of lokale bepalingen te brengen om een milieuvriendelijk afvoeren te garanderen. Inleveren is gratis.

De benamingen van de zware metalen zijn: Cd=cadmium, Hg=kwik, Pb=lood

### 7. Technische gegevens

Meetbereik binnentemperatuur	-10 °C... +50 °C
Spanningsvoorziening	Batterijen 2 x 1,5 V AAA (niet inclusief)
Afmetingen	72 x 25 x 56 mm
Gewicht	51 g (alleen het apparaat)

TFA Dostmann GmbH & Co.KG,  
Zum Ottersberg 12, 97877 Wertheim, Duitsland

Deze gebruiksaanwijzing of gedeelten eruit mogen alleen met toestemming van TFA Dostmann worden gepubliceerd. De technische gegevens van dit apparaat zijn actueel bij het ter perse gaan en kunnen zonder voorafgaande informatie worden gewijzigd. De nieuwste technische gegevens en informatie over uw product kunt u vinden door het invoeren van het artikelnummer op onze homepage.

www.tfa-dostmann.de

## I Istruzioni per l'uso Sveglia digitale Cat. n. 60.2044.xx

Vi ringraziamo per aver scelto l'apparecchio della TFA

### 1. Prima di utilizzare l'apparecchio

- Leggete attentamente le istruzioni per l'uso.
- Seguendo le istruzioni per l'uso, eviterete anche di danneggiare il prodotto e di pregiudicare, a causa di un utilizzo scorretto, i diritti di consumatore che vi spettano per legge. Decliniamo ogni responsabilità per i danni derivanti dal mancato rispetto delle presenti istruzioni per l'uso. Allo stesso modo, non siamo responsabili per eventuali misurazioni errate e per le conseguenze che ne possono derivare.
- Prestate particolare attenzione alle misure di sicurezza!
- Conservate con cura queste istruzioni per l'uso.

### 2. Per la vostra sicurezza

- Non utilizzate il prodotto in maniera diversa da quanto descritto in queste istruzioni.
- Non sono consentite riparazioni, alterazioni o modifiche non autorizzate del dispositivo.



**Attenzione!  
Pericolo di lesioni:**

- Tenere il dispositivo e le batterie lontano dalla portata dei bambini.
- Le piccole parti possono essere ingerite dai bambini (sotto i tre anni).
- Le batterie contengono acidi nocivi per la salute. Se ingerite, le batterie possono essere mortali. Se una batteria venisse ingerita, potrebbe causare gravi ustioni e portare alla morte nel giro di due ore. Se si sospetta che una batteria sia stata ingerita o inserita nel corpo in altra maniera, consultare immediatamente un medico.
- Non gettare le batterie nel fuoco, non polarizzarle in maniera scorretta, non smontarle e non cercare di ricaricarle. **Pericolo di esplosione!**
- Non utilizzate mai contemporaneamente batterie usate e batterie nuove né batterie di tipi diversi. Sostituire quanto prima le batterie esauste, in modo da evitare perdite. Evitare il contatto del liquido delle batterie con la pelle, gli occhi e le mucose. In casi di contatto, sciacquare subito la zona interessata con acqua e consultare un medico.



**Avvertenze sulla sicurezza del prodotto!**

- Non esporre l'apparecchio a temperature estreme, vibrazioni e urti.
- Proteggere dall'umidità! Per pulire l'apparecchio utilizzare solo un panno morbido leggermente inumidito. Non usare solventi o abrasivi.
- Rimuovere le batterie, se non si utilizza l'apparecchio per un periodo prolungato.

### 3. Messa in funzione

- Rimuovere il foglio protettivo dal display.
- Aprire il vano batteria e inserire due batterie nuove tipo AAA da 1,5 V, rispettando le corrette polarità.
- Viene emesso un segnale acustico e tutti i segmenti appaiono brevemente.
- L'apparecchio è pronto per l'uso.
- Sul display superiore vengono visualizzati la ora, sul display inferiore la data e temperatura attuale. I due puntini tra la visualizzazione dell'ora e quella dei minuti lampeggiano sul display al ritmo dei secondi.
- Per spegnere l'apparecchio, rimuovere le batterie.

### 4. Uso

#### 4.1 Impostazione dell'ora e data

- Tenere premuto il tasto **MODE** nella modalità normale per tre secondi per passare alla modalità di impostazione.
- Il primo valore regolabile lampeggia sul display.
- Utilizzare il tasto **UP** o **DOWN** per effettuare l'impostazione desiderata. Tenere premuti i tasti nella modalità impostazione per procedere velocemente.
- Premere il tasto **MODE** per confermare l'impostazione e passare al valore successivo.
- L'ordine è il seguente:
  - Anno → Mese → Giorno → Ore → Minuti
- Confermare con il tasto **MODE**.
- L'apparecchio esce automaticamente dalla modalità impostazione se non si preme alcun tasto per più di 20 secondi.

#### 4.2 Impostazione dell'ora della sveglia

- Premere il tasto **MODE** brevemente per attivare la modalità sveglia. Al posto della data, **ALARM** e 7:00 (predefinita) o l'ora della sveglia impostata l'ultima volta vengono visualizzati sul display.
- Per attivare/disattivare la funzione sveglia premere il tasto **DOWN**. Il simbolo della sveglia scompare/appare.
- Tenere premuto il tasto **MODE** per tre secondi per passare alla modalità di impostazione della sveglia. L'indicazione dell'ora lampeggia.

## I Istruzioni per l'uso Sveglia digitale Cat. n. 60.2044.xx



- Impostare le ore con il tasto **UP** o **DOWN**.
- Confermare con il tasto **MODE** e inserire i minuti procedendo nello stesso modo.
- Confermare con il tasto **MODE**. Premere nuovamente il tasto **MODE**. In seguito viene visualizzata di nuovo la data corrente.
- All'attivazione dell'allarme, quando l'orario di allarme inserito viene raggiunto, la sveglia comincia a suonare.
- Premere un tasto a piacere per arrestare l'allarme.
- Se non viene interrotto, il segnale si diffonde automaticamente dopo due minuti e si riattiva nuovamente alla stessa ora di sveglia.

### 5. Guasti

Problema	Risoluzione del problema
Nessuna indicazione	→ Inserire le batterie rispettando le corrette polarità → Sostituire le batterie
Indicazione non corretta	→ Rimuovere le batterie (3 min.) e reinserirle → Sostituire le batterie

Qualora il vostro apparecchio continui a non funzionare nonostante queste procedure, rivolgetevi al rivenditore presso il quale lo avete acquistato.

### 6. Smaltimento

Questo prodotto e il suo imballaggio sono stati realizzati utilizzando materiali e componenti di alta qualità che possono essere riciclati e riutilizzati. Questo riduce i rifiuti e protegge l'ambiente.

Smaltire gli imballaggi in modo ecologico attraverso i sistemi di raccolta in vigore.



#### Smaltimento del dispositivo elettrico

Rimuovere dal dispositivo le batterie e le batterie ricaricabili estrarle separatamente. Questo apparecchio è etichettato in conformità alla Direttiva UE sullo smaltimento delle apparecchiature elettriche ed elettroniche (WEEE).

Questo prodotto non deve essere smaltito insieme ai rifiuti domestici. Il consumatore è tenuto a consegnare il vecchio apparecchio presso un punto di raccolta per lo smaltimento di apparecchiature elettriche ed elettroniche ai fini di uno smaltimento ecologico. La restituzione è gratuita. Osservare i regolamenti in vigore!



#### Smaltimento delle batterie

È assolutamente vietato gettare le batterie e le batterie ricaricabili tra i rifiuti domestici. Contengono sostanze tossiche che possono danneggiare l'ambiente e la salute se smaltite in modo improprio. In qualità di consumatori, siete tenuti per legge a consegnare le batterie usate al negoziante o ad altri enti preposti al riciclaggio in conformità alle vigenti disposizioni nazionali o locali, ai fini di uno smaltimento ecologico. La restituzione è gratuita. Le sigle dei metalli pesanti contenuti sono: Cd=cadmio, Hg=mercurio, Pb=piombo

### 7. Dati tecnici

Campo di misura	
Temperatura interna	-10 °C... +50 °C
Alimentazione	2 batterie AAA da 1,5 V (non incluse)
Dimensioni esterne	72 x 25 x 56 mm
Peso	51 g (solo apparecchio)



TFA Dostmann GmbH & Co.KG,  
Zum Ottersberg 12, 97877 Wertheim, Germania

È vietata la pubblicazione delle presenti istruzioni o di parti di esse senza una precedente autorizzazione della TFA Dostmann. I dati tecnici corrispondono allo stato del prodotto al momento della stampa e possono cambiare senza preavviso. È possibile trovare dati tecnici e informazioni aggiornate sul prodotto inserendo il numero di articolo sul nostro sito.

www.tfa-dostmann.de

02/24