



CE

IT

TERMOCONVETTORE ELETTRICO CON PANNELLO IN VETRO

blues

IP24



ISTRUZIONI PER L'USO

Leggere attentamente le istruzioni prima di far funzionare l'apparecchio oppure fare manutenzione. Osservare tutte le istruzioni di sicurezza; la mancata osservanza delle istruzioni può portare a incidenti e/o danni. Conservare queste istruzioni per futuro riferimento.

INFORMAZIONI GENERALI DI SICUREZZA

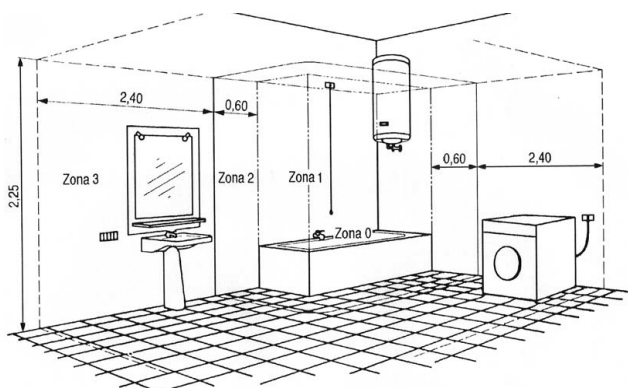
- Utilizzare questo convettore solo come descritto in questo manuale. Qualsiasi altro uso non consigliato dal costruttore può causare incendi, scosse elettriche, o incidenti a persone.
 - Questo convettore deve essere utilizzato per uso domestico e non per uso commerciale o industriale.
 - Assicurarsi che il tipo di alimentazione elettrica sia conforme al voltaggio indicato sulla targhetta dati del convettore (AC220-240V/50Hz).
 - Questo apparecchio può essere utilizzato da bambini di età non inferiore a 8 anni e da persone con ridotte capacità fisiche, sensoriali o mentali, o prive di esperienza e della necessaria conoscenza, purché sotto sorveglianza oppure dopo che le stesse abbiano ricevuto istruzioni relative all'uso sicuro dell'apparecchio e alla comprensione dei pericoli ad esso inerenti.
 - I bambini non devono giocare con l'apparecchio.
 - La pulizia e la manutenzione destinata ad essere effettuata dall'utilizzatore non deve essere effettuata da bambini senza sorveglianza.
 - Rimuovere il convettore dal suo imballo e controllare che esso sia in buone condizioni prima di utilizzarlo. Tenere eventuali sacchetti di plastica lontano dai bambini.
 - Controllare il cavo e la spina prima di utilizzare il convettore per essere sicuri che non si siano danneggiati durante il trasporto.
 - Questo convettore non è un giocattolo. I bambini sotto i 3 anni devono essere debitamente supervisionati al fine di assicurarsi che non giochino con l'apparecchio.
 - I bambini di età compresa tra 3 e 8 anni devono poter solo accendere/spegnere l'apparecchio a condizione che questo sia stato collocato nella sua posizione di funzionamento normale, che siano state loro impartite istruzioni su come utilizzare l'apparecchio in modo sicuro e ne siano stati compresi i rischi.
 - I bambini di età compresa tra 3 e 8 anni non devono poter collegare la spina, regolare il funzionamento o pulire l'apparecchio o fare manutenzione su di esso.
- ATTENZIONE:** Alcune parti di questo prodotto possono diventare molto calde e causare ustioni. Particolare attenzione deve essere prestata in presenza di bambini e persone vulnerabili.
- Al fine di evitare il rischio di una reimpostazione involontaria della protezione termica, questo apparecchio non deve essere alimentato

attraverso un dispositivo di commutazione esterno, come un timer, o connesso a un circuito che viene regolarmente acceso e spento da un'applicazione esterna.

AVVERTENZA: Non utilizzare l'apparecchio con un programmatore o qualsiasi altro dispositivo esterno che accenda l'unità automaticamente, in quanto sussistono rischi di incendio se il l'apparecchio è coperto o posizionato in modo scorretto.

- **L'apparecchio è dotato di grado di protezione IP24 e può essere utilizzato anche in bagno, nella zona 2.**

Non utilizzare il termoconvettore nelle immediate vicinanze di vasche da bagno, docce, lavabi o piscine.



- Disinserire l'alimentazione dalla rete in caso di non utilizzo o pulizia.
- Per disconnettere il convettore, mettere il selettore in posizione 0 e rimuovere la spina dalla presa. Tirare solo la spina. Non tirare il cavo.
- Non permettere che le dita o oggetti estranei entrino nelle griglie di entrata o di uscita dell'aria dal momento che questo può causare una scossa elettrica o un incendio o danneggiare il convettore. Per prevenire incendi non bloccare né manomettere le griglie in alcuna maniera mentre il convettore è in funzionamento.
- Non utilizzare il convettore in presenza di fili o spine danneggiate. Se il cavo d'alimentazione è danneggiato dovrà essere sostituito dal produttore, dal suo rivenditore o da una persona similmente qualificata onde evitare rischi.
- Non collocare nulla sul cavo e non piegare il cavo. Durante il funzionamento il cavo deve essere completamente srotolato.

- E' sconsigliato l'uso di prolunghe, perchè la prolunga potrebbe surriscaldarsi e provocare un rischio di incendio. Non utilizzare mai una singola prolunga per far funzionare più di un convettore.
- Il convettore si riscalda molto durante il funzionamento con rischio di scottature. Per evitare ferite, non permettere che la pelle venga a contatto con una superficie calda. Utilizzare la maniglia per muovere questo convettore. Tenere materiali infiammabili come mobili, cuscini, coperte, carte, vestiti, tende ed altro a una distanza di 1 m dal davanti e dal retro
- Non immergere il filo, la spina o qualsiasi altro elemento del pannello in acqua o in altri liquidi.
- Non toccare il convettore o la spina con le mani bagnate.
- Non usare il convettore in ambienti polverosi o in presenza di vapori infiammabili (ad esempio in un'officina o in un garage).
- Non posizionare il convettore sopra o in prossimità di un'altra fonte di calore.

AVVERTENZA: NON COPRIRE IL CONVETTORE ONDE EVITARNE IL SURRISCALDAMENTO.

Il simbolo sottostante significa appunto questo



- Pericolo di incendio se, durante il funzionamento, il convettore è coperto da oppure è a contatto con materiale infiammabile comprese tende, drappaggi, coperte ecc. **TENERE IL CONVETTORE LONTANO DA TALI MATERIALI.**
- Non inserire o evitare che oggetti esterni si inseriscano nelle aperture di ventilazione o scarico in quanto ciò potrebbe essere causa di shock elettrico, incendi o danni al convettore.
- Una convettore ha al suo interno parti che generano archi o scintille. Non deve essere utilizzato in aree che potrebbero essere pericolose come ad esempio aree a rischio di incendio, di esplosione, cariche di sostanze chimiche o atmosfere cariche di umidità.
- Non utilizzare il convettore su superfici morbide, come un letto, dove le griglie possono venire coperte. Appoggiare sempre il convettore su una superficie stabile, piana, quando è in funzionamento, per evitare che si capovolga. Mettere il cavo in modo tale che il convettore o altri oggetti non appoggino su di esso. Non fare andare il cavo sotto a tappeti. Non coprire il cavo con coperte, tappeti o

simili. Porre il cavo lontano da aree trafficate o dove non può essere accidentalmente estratto.

- Questo convettore non può essere utilizzato nei bagni, nelle lavanderie, nelle immediate vicinanze di una doccia e di una piscina e in simili ambienti interni. Non collocare mai il convettore dove può cadere in vasche o altri contenitori d'acqua.
- Non collocare mai il convettore sul pavimento bagnato.
- In ogni caso le manopole di regolazione non devono essere accessibili da parte di persone che siano all'interno della vasca da bagno o della doccia.
- Non posizionare il convettore sotto una presa della corrente.
- La presa deve essere dotata di messa a terra.
- Evitare che il cavo elettrico tocchi la struttura metallica del convettore quando il convettore è caldo o è in funzione al fine di evitare che l'alta temperatura rovini il cavo stesso.
- Non utilizzare il convettore all'aperto. Non utilizzare il convettore di fronte o vicino ad una finestra aperta.
- Alla prima accensione il convettore potrebbe emettere un odore leggero e innocuo. Tale odore è la normale conseguenza del primo riscaldamento degli elementi interni riscaldanti e non dovrebbe poi ripresentarsi in seguito.
- Non cercare di riparare, smontare o modificare il convettore. Il convettore non contiene parti riparabili dall'utente.
- Spegnerne l'interruttore ed estrarre la spina prima di fare manutenzione o muovere il convettore. Estrarre sempre la spina quando il convettore non è in uso.

AVVERTENZA: QUANDO SI ESEGUE LA MANUTENZIONE O SI MUOVE IL CONVETTORE ESTRARRE SEMPRE LA SPINA.

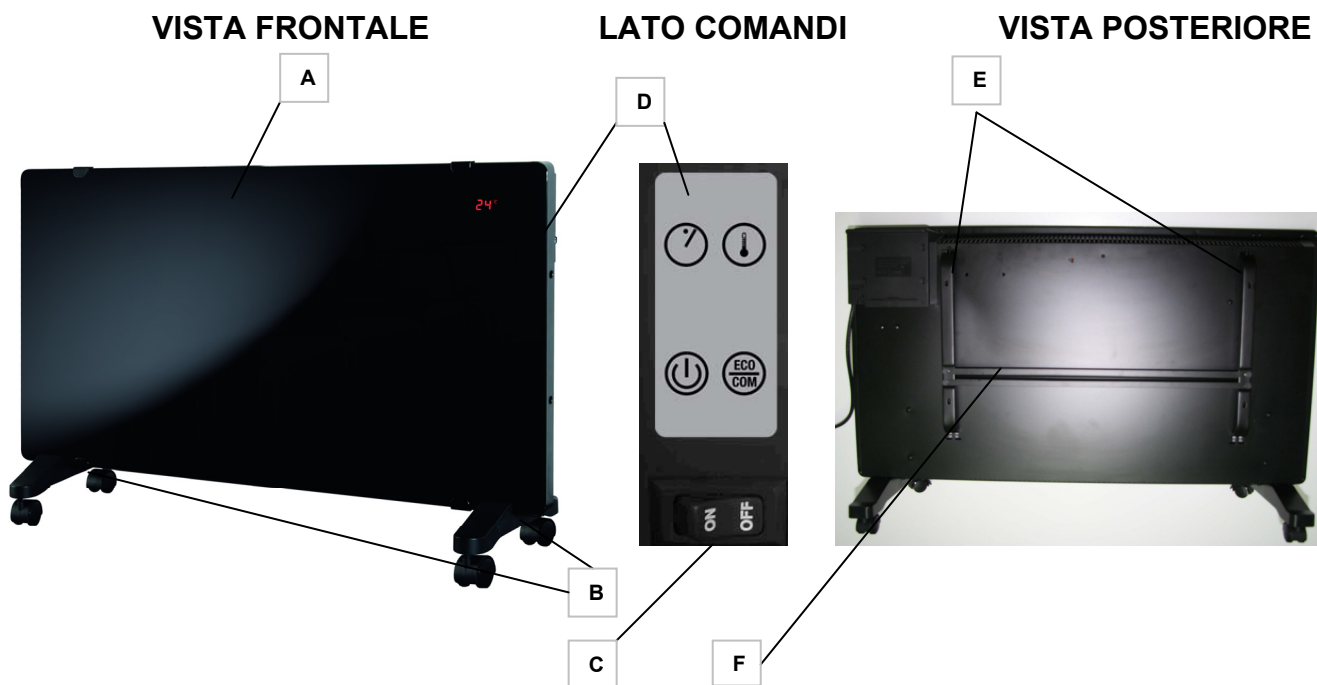
- Non posizionare nulla sul convettore; non appendere indumenti bagnati sul convettore.
- Al fine di evitare incidenti spegnere l'unità se incustodita.
- In caso il convettore non venga utilizzato per un lungo periodo, scollegare la spina, riporre il convettore nella scatola e posizionarlo in luogo asciutto e ventilato.
- Durante l'utilizzo del convettore fare in modo che l'ingresso e l'uscita dell'aria non siano vicini a pareti o tende al fine di evitare possibili ostruzioni e influenzare così l'efficacia del convettore.

- Se si sente un rumore anomalo o uno strano odore mentre si usa il convettore, smettere di utilizzarlo ed estrarre la spina immediatamente.
- Non è consigliabile esporre la persone anziane ed i bambini ad un flusso continuo di aria.
- Se il convettore è stato danneggiato oppure è stato fatto cadere non utilizzarlo.

ATTENZIONE:

L'INTERRUTTORE ON/OFF NON E' L'UNICO MEZZO PER SCOLLEGARE L'ALIMENTAZIONE. IN CASO DI NON UTILIZZO, SPOSTAMENTO O MANUTENZIONE DEL PANNELLO, ESTRARRE SEMPRE LA SPINA DALLA PRESA.

DESCRIZIONE DELLE PARTI



- A. Emissione / Aspirazione dell'aria
- B. Piedini con ruote
- C. Interruttore di accensione ON/OFF
- D. Pannello comandi laterale

- E. Fori di supporto posteriori per applicazione a muro
- F. Staffa per applicazione a muro

COME INSTALLARE IL TERMOCONVETTORE

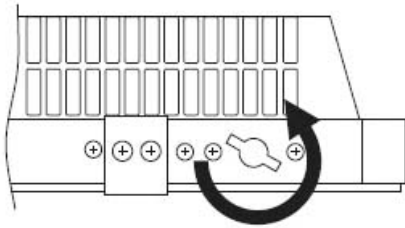
Il termoconvettore può essere utilizzato a pavimento, dopo il montaggio dei piedini, oppure può essere appeso alla parete, utilizzando gli appositi accessori, in dotazione.

A. Utilizzo a pavimento: come montare i piedini con ruote in dotazione

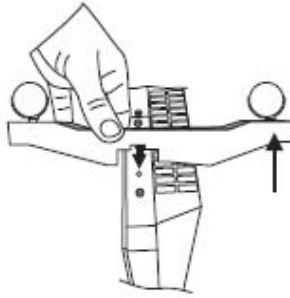
Nell'imballo il termoconvettore è privo dei suoi piedini, che devono quindi essere montati prima della messa in funzione dell'apparecchio.

Assemblare i piedini come descritto nelle figure e poi rimettere il termoconvettore in posizione eretta. Collocare il termoconvettore in posizione verticale su una superficie piana e stabile e fermare le ruote con gli appositi ferma ruota prima di accenderlo.

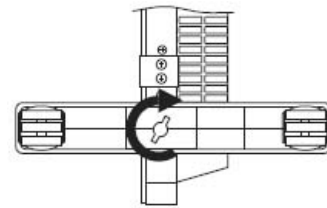
1. Capovolgere il termoconvettore e svitare le viti a farfalla..



2. Inserire i piedini. La parte più lunga va posizionata lungo la parte posteriore.



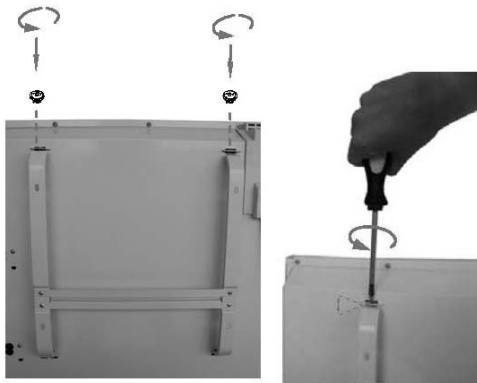
3. Avvitare le viti sui piedini.



B. Installazione a muro: come montare la staffa sul termoconvettore e applicarlo alla parete

Nell'imballo il termoconvettore è fornito con gli accessori necessari per l'installazione a parete. Ecco le operazioni da eseguire per l'installazione a muro. Rimuovere la staffa per applicazione a muro dal retro dell'unità come descritto nelle figure.

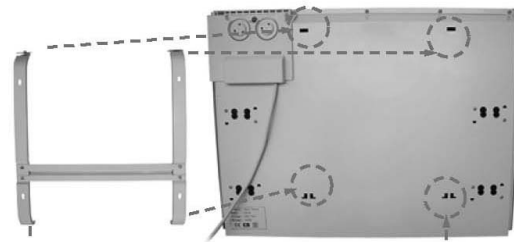
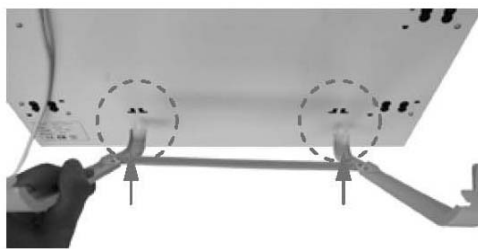
1. Svitare le due viti poste sulla parte superiore delle 2 barre verticali della staffa a muro.



2. Estrarre la staffa a muro premendo verso il basso sulla parte superiore delle due barre verticali della staffa a muro.

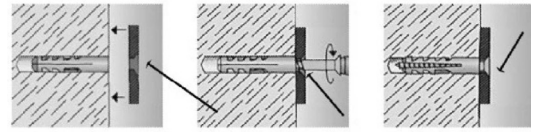
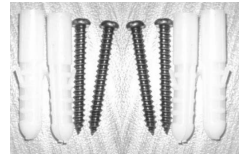
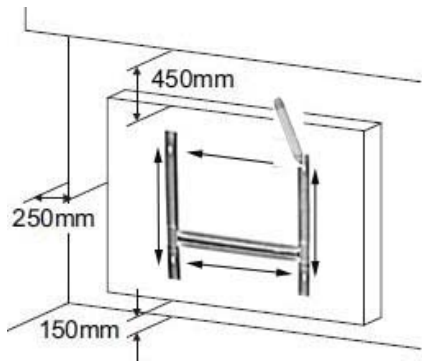


3. Rimuovere completamente la staffa per applicazione a muro dal termoconvettore.



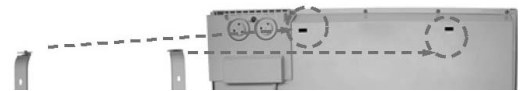
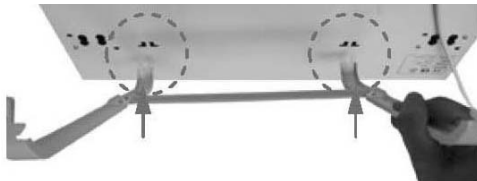
4. Appoggiando la staffa al muro segnare sul muro con la matita i punti in cui fare i fori per inserire i Fisher. Rispettare le distanze minime del termoconvettore dalle pareti come indicato nella figura.

5. Effettuare i fori nel muro e inserire i 4 Fisher. Fissare la staffa a parete e avvitare nei Fisher le 4 viti fornite a corredo.



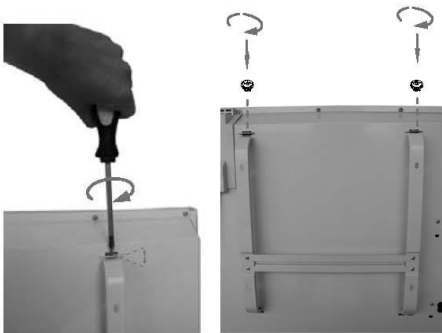
6. Posizionare diritta l'unità. Inserire le due parti inferiori della staffa nei fori presenti sul retro nella parte inferiore del termoconvettore.

7. Inserire le due parti superiori della staffa nei fori presenti sul retro nella parte superiore del termoconvettore.



8. Stringere bene le viti nella parte superiore del termoconvettore.

9. Installazione completata.



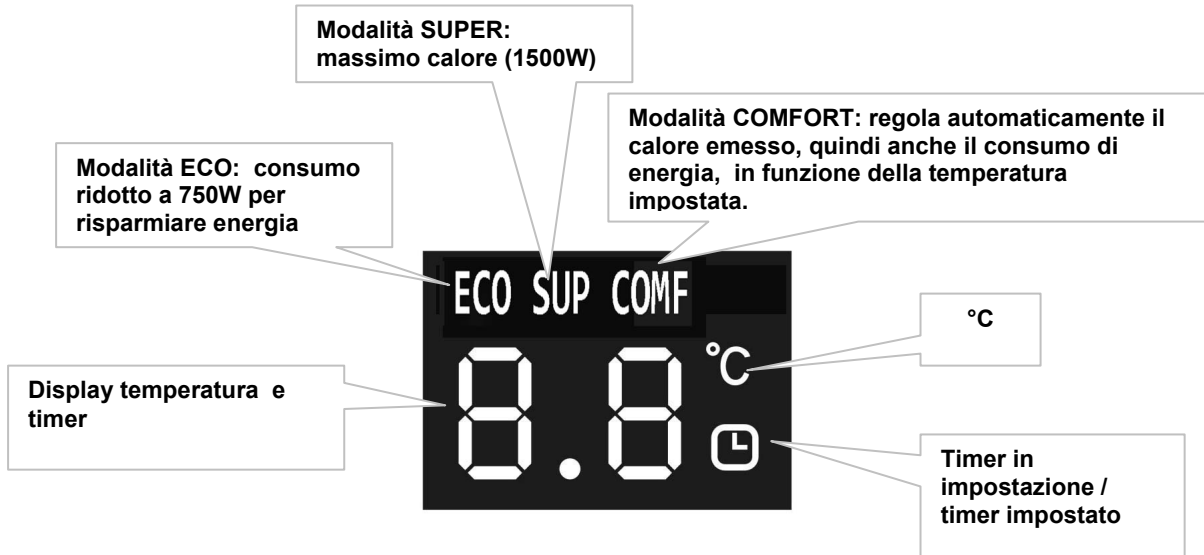
COME UTILIZZARE IL CONVETTORE

Collegare il cavo di alimentazione ad una presa di corrente appropriata (220-240V~50Hz).

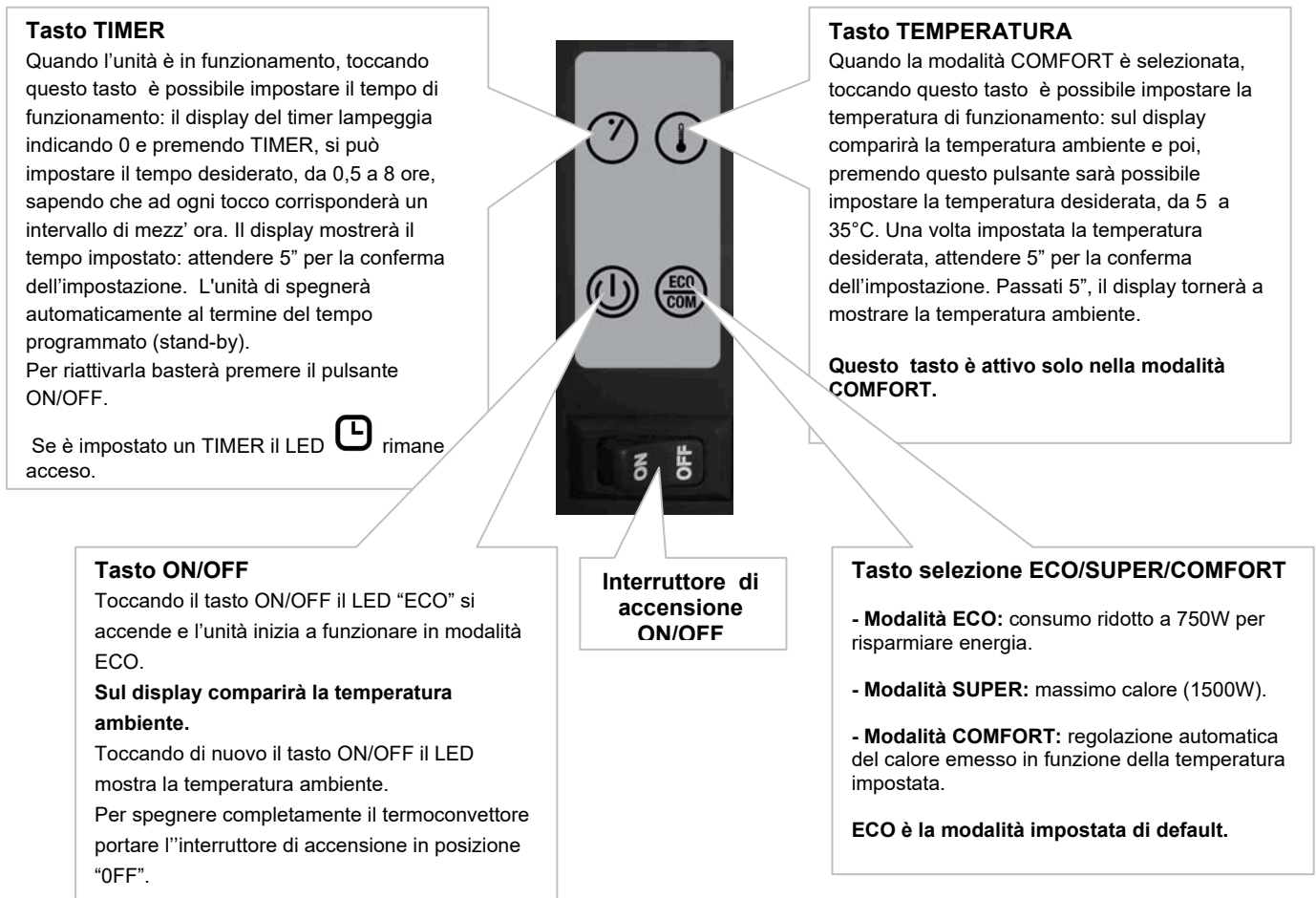
Interruttore ON/OFF (sul lato destro).

Portare l'interruttore di accensione in posizione "ON". Se l'apparecchio emette il suono beep significa che il termoconvettore è pronto all'uso. Portare il pulsante in posizione "OFF" per spegnere il termoconvettore.

DISPLAY a LED



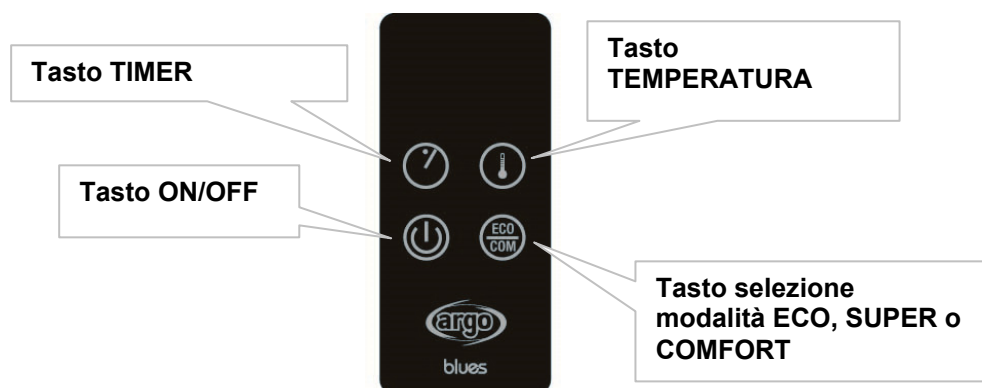
PANNELLO DI CONTROLLO SULL'UNITÀ'



TELECOMANDO

ATTENZIONE: IL TASTO SELEZIONE TEMPERATURA È ATTIVO SOLO NELLA MODALITÀ COMFORT.

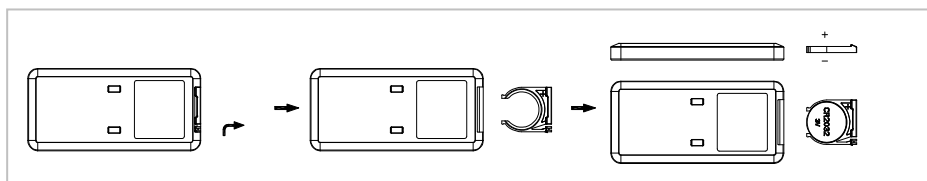
L'apparecchio è dotato di un dispositivo antibaltamento che interrompe il funzionamento quando il prodotto è inclinato. Non collocare l'apparecchio su un lato oppure sottosopra.



Utilizza pile a bottone Litio/Manganese, modello no. CR2032 -3 V, conformi alla Direttiva Batterie no. 2006/66/CE (a corredo del telecomando).

COME INSERIRE / RIMUOVERE LE BATTERIE DEL TELECOMANDO (fare riferimento al disegno sottostante)

Aprire lo sportello batteria sul retro del telecomando (premere il retro e tirare lo sportellino). Porre la pila nello sportellino avendo cura di verificare il corretto posizionamento delle polarità. Inserire lo sportellino nel telecomando.



INFORMAZIONE PER IL CORRETTO SMALTIMENTO DELLE BATTERIE AI SENSI DELLA DIRETTIVA EUROPEA 2006/66/EC



Prego sostituire la batteria quando la sua carica elettrica è esaurita: alla fine della sua vita utile questa pila non deve essere smaltita insieme ai rifiuti indifferenziati. Deve essere consegnata presso appositi centri di raccolta differenziata oppure presso i rivenditori che forniscono questo servizio. Smaltire separatamente una batteria consente di evitare possibili effetti negativi sull'ambiente e sulla salute umana derivanti da uno smaltimento inadeguato e permette di recuperare e riciclare i materiali di cui è composta, con importanti risparmi di energia e risorse. Per sottolineare l'obbligo di smaltire separatamente le batterie, sulla pila è riportato il simbolo del cassonetto barrato. Lo smaltimento abusivo del prodotto da parte dell'utente comporta l'applicazione delle sanzioni amministrative previste dalla normativa vigente.

DISPOSITIVO DI SICUREZZA CONTRO IL SURRISCALDAMENTO

In caso di surriscaldamento il sistema di protezione dell'apparecchio disattiva automaticamente gli elementi riscaldanti ed il motore, facendo così interrompere il funzionamento del convettore.

In questo caso:

- girare la manopola del termostato in posizione massima;
- se il problema persiste, spegnere il convettore;
- rimuovere le cause di surriscaldamento (per es. ostacoli di fronte alla griglia di ingresso e/o uscita dell'aria, anomalo accumulo di polvere ecc);
- lasciar raffreddare il prodotto per 15/20 minuti;
- accendere nuovamente il convettore e verificarne il corretto funzionamento.

Se il malfunzionamento dovesse persistere, rivolgersi ad un Centro Assistenza Autorizzato.

MANUTENZIONE E STOCCAGGIO

ATTENZIONE: ESTRARRE SEMPRE LA SPINA PRIMA DI PULIRE L'APPARECCHIO O FARE MANUTENZIONE. IMPORTANTE: NON IMMERGERE IL TERMOCONVETTORE CERAMICO IN ACQUA

Pulizia della superficie esterna dell'apparecchio

Usare un panno morbido per rimuovere la polvere dal termoconvettore.

Se il termoconvettore è eccessivamente sporco, usare un panno morbido inumidito con acqua e detergente neutro a temperatura inferiore a 50°C. Lasciare asciugare completamente prima di utilizzare il termoconvettore.

Non applicare detergenti corrosivi o solventi quali benzina. Non lavare l'apparecchio con acqua. Durante la pulizia non usare oli, sostanze chimiche o altri oggetti che possano danneggiare la superficie.

Utilizzare un aspirapolvere per rimuovere la polvere dalle griglie di entrata e uscita dell'aria.

STOCCAGGIO

Nei periodi di non utilizzo, conservare l'apparecchio insieme a questo manuale nella scatola originale in luogo fresco e asciutto.



INFORMAZIONE PER IL CORRETTO SMALTIMENTO DEL PRODOTTO ai sensi dell'art. 26 D.Lgs 14/03/14, no. 49 "ATTUAZIONE DELLA DIRETTIVA EUROPEA 2012/19/UE SUI RIFIUTI DA APPARECCHIATURE ELETTRICHE ED ELETTRONICHE"

Alla fine della sua vita utile questo apparecchio non deve essere smaltito insieme ai rifiuti domestici. Richiamiamo l'importante ruolo del consumatore nel contribuire al riutilizzo, al riciclaggio e ad altre forme di recupero di tali rifiuti.

L'apparecchio deve essere consegnato in modo differenziato presso appositi centri di raccolta comunali oppure gratuitamente presso i rivenditori, all'atto dell'acquisto di una nuova apparecchiatura di tipo equivalente.

Per prodotti di dimensione esterna inferiore a 25 cm tale servizio di ritiro gratuito del rifiuto deve essere obbligatoriamente fornito gratuitamente dai rivenditori di grandi dimensioni (superficie di vendita di almeno 400m²) anche nel caso in cui non venga acquistata alcuna apparecchiatura equivalente.

Smaltire separatamente un apparecchio elettrico ed elettronico consente di evitare possibili effetti negativi sull'ambiente e sulla salute umana derivanti da uno smaltimento inadeguato e permette di recuperare e riciclare i materiali di cui è composto, con importanti risparmi di energia e risorse.

Per sottolineare l'obbligo di smaltire separatamente queste apparecchiature, sul prodotto è riportato il simbolo del cassonetto barrato..



improve your life

www.argoclima.com