

FR Guide de l'utilisateur

EN User's guide

DE Bedienungsanleitung

NL Gebruiksaanwijzing

ES Guía del usuario

PT Manual do utilizador

IT Manuale d'uso

RU Руководство пользователя

RO Ghidul utilizatorului

HR Korisnički priručnik

UK Посібник користувача

PL Poradnik użytkownika

ET Kasutusjuhend

LT Vartotojo vadovas

LV Lietotāja rokasgrāmata

TR Kullanıcı Kılavuzu

SL Uporabniški priročnik

BS Uputstvo za korisnike

SR Korisnički priručnik



Silent Comfort 3 in 1 (HQ/HE812x)

1820005135/01

FR Veuillez lire attentivement le livret "Consignes de sécurité et d'utilisation" avant la première utilisation / **EN** Please read carefully the "Safety and use instructions" booklet before first use / **DE** Lesen Sie vor dem erstmaligen Gebrauch aufmerksam die Broschüre „Sicherheits- und Bedienungshinweise“ durch. / **NL** Gelieve vóór het eerste gebruik aandachtig het boekje met de veiligheids- en gebruiksvorschriften door te nemen / **ES** Lea detenidamente el libro «Instrucciones de seguridad y de uso» antes de utilizar el aparato por primera vez / **PT** Leia atentamente o manual «Instruções de segurança e utilização» antes da primeira utilização / **IT** Leggere con attenzione il libretto "Norme di sicurezza e d'uso" al primo utilizzo / **RU** Перед першим використанням уважно прочитайте посібник «Правила техніки безпеки та рекомендації щодо використання» / **RO** Înainte de prima utilizare, citiți cu atenție manualul „Instrucțiuni de siguranță și de utilizare” / **BG** Моля, прочетете внимателно книжката "Препоръки за безопасност и употреба" преди първоначална употреба / **HR** Prije prve uporabe pažljivo pročitajte brošuru «Upute za sigurnost i uporabu» / **UK** Перед першим використанням уважно прочитайте посібник «Правила техніки безпеки та рекомендації щодо використання» / **PL** Przed pierwszym użyciem przeczytaj uważnie broszurę „Instrukcje bezpieczeństwa i użytkowania” / **ET** Enne esmakordset kasutamist lugege hoolikalt brošüüri „Ohutus- ja kasutusjuhised” / **LT** Pirms pirmās lietošanas uzmanīgi izlasiet brošūru „Drošības un lietošanas instrukcijas” / **LV** Prieš pirmā kartā atidžiai perskaitykite brošiūrā „Saugos ir naudojimo instrukcijas” / **TR** Lütfen ilk kullanımdan önce "Güvenlik ve kullanım talimatları" kitapçığını dikkatlice okuyun / **SL** Pred prvo uporabo natančno preberite knjižico «Varnostna navodila in navodila za uporabo» / **BS** Prije prve upotrebe pažljivo pročitajte knjižicu „Upute o sigurnosti i korištenju” / **SR** Pažljivo pročitajte knjižicu „Uputstva za bezbednost i upotrebu” pre prve upotrebe /

FR Pour plus d'informations / **EN** For more information / **DE** Weitere Informationen / **NL** Voor meer informatie / **ES** Para más información / **PT** Para mais informações / **IT** Per ulteriori informazioni / **RU** / **RO** Pentru informații suplimentare / **BG** За повече информация / **HR** / **UK** Для отримання детальнішої інформації / **PL** Po więcej informacji / **ET** Rohkem informatsiooni / **LT** Daugiau informacijos / **LV** Lai iegūtu vairāk informācijas / **TR** Daha fazla bilgi için / **SL** Za več informacij / **BS** Dodatne informacije / **SR** Za više informacija /

Table of content

FR

1. DESCRIPTION
2. ASSEMBLAGE
3. MISE EN MARCHÉ
4. VENTILATEUR: VITESSES
5. VENTILATEUR: MODE INTELLIGENT
6. CHAUFFAGE : MODE INTELLIGENT
7. CHAUFFAGE : VITESSES
8. CHAUFFAGE : RÉGLAGE DE TEMPÉRATURE
9. CHAUFFAGE : MODE ÉCO
10. TÉLÉCOMMANDE
11. MODE D'OSCILLATION
12. MINUTEUR
13. DÉMARRAGE DIFFÉRÉ
14. ARRÊT
15. RISQUE DE SURCHAUFFE
16. PILE
17. NETTOYAGE
18. STOCKAGE

EN

1. DESCRIPTION
2. ASSEMBLY
3. SWITCH ON
4. FAN : SPEEDS
5. FAN : SMART MODE
6. HEATING : SMART MODE
7. HEATING : SPEEDS
8. HEATING : TEMPERATURE SETTING
9. HEATING : ECO MODE
10. REMOTE CONTROL
11. OSCILLATION MODE
12. TIMER
13. DELAYED START
14. SWITCH OFF
15. RISK OF OVERHEAT
16. BATTERY
17. CLEANING
18. STORAGE

DE

1. PRODUKTBSCHREIBUNG
2. MONTAGE
3. EINSCHALTEN
4. VENTILATOR: GESCHWINDIGKEITSSTUFEN
5. VENTILATOR: SMART MODUS
6. HEIZEN: SMART MODUS
7. HEIZEN: GESCHWINDIGKEITSSTUFEN
8. HEIZEN: TEMPERATUREINSTELLUNG
9. HEIZEN: ECO MODUS
10. FERNBEDIENUNG
11. OSZILLATIONSMODUS
12. TIMER
13. VERZÖGERTER START
14. AUSSCHALTEN
15. ÜBERHITZUNGSGEFAHR
16. BATTERIE
17. REINIGUNG
18. LAGERUNG

NL

1. BESCHRIJVING
2. MONTAGE
3. INSCHAKELEN
4. VENTILATOR: SNELHEDEN
5. VENTILATOR: INTELLIGENTE MODUS
6. VERWARMING: INTELLIGENTE MODUS
7. VERWARMING: SNELHEDEN
8. VERWARMING: TEMPERATUURINSTELLING
9. VERWARMING: ECO-MODUS
10. AFSTANDSBEDIENING
11. OSCILLATIEMODUS
12. TIMER
13. STARTUITSTEL
14. UITSCHAKELEN
15. RISICO OP OVERVERHITTING
16. BATTERIJ
17. REINIGING
18. OPSLAG

ES

1. DESCRIPCIÓN
2. MONTAJE
3. ENCENDIDO
4. VENTILADOR: VELOCIDADES
5. VENTILADOR: MODO AUTO
6. CALEFACTOR: MODO AUTO
7. CALEFACTOR: VELOCIDADES
8. CALEFACTOR: AJUSTE DE TEMPERATURA
9. CALEFACTOR: MODO ECO
10. MANDO A DISTANCIA
11. MODO OSCILACIÓN
12. TEMPORIZADOR
13. INICIO CON RETRASO
14. APAGADO
15. RIESGO DE SOBRECALENTAMIENTO
16. PILA
17. LIMPIEZA
18. ALMACENAMIENTO

PT

1. DESCRIÇÃO
2. MONTAGEM
3. LIGAR
4. VENTILADOR: VELOCIDADES
5. VENTILADOR: MODO INTELIGENTE
6. AQUECEDOR: MODO INTELIGENTE
7. AQUECEDOR: VELOCIDADES
8. AQUECEDOR: DEFINIÇÕES DA TEMPERATURA
9. AQUECEDOR: MODO ECO
10. COMANDO
11. MODO DE OSCILAÇÃO
12. TEMPORIZADOR
13. INÍCIO DIFERIDO
14. DESLIGAR
15. RISCO DE SOBREAQUECIMENTO
16. PILHA
17. LIMPEZA
18. ARRUMAÇÃO

IT

1. DESCRIZIONE
2. ASSEMBLAGGIO
3. ACCENSIONE
4. VENTILATORE: VELOCITÀ
5. VENTILATORE: MODALITÀ SMART
6. RISCALDAMENTO: MODALITÀ SMART
7. RISCALDAMENTO: VELOCITÀ
8. RISCALDAMENTO: IMPOSTAZIONE DELLA TEMPERATURA
9. RISCALDAMENTO: MODALITÀ ECO
10. TELECOMANDO
11. OSCILLAZIONE
12. TIMER
13. AVVIO RITARDATO
14. SPENNIMENTO
15. RISCHIO DI SURRISCALDAMENTO
16. BATTERIA
17. PULIZIA
18. CONSERVAZIONE

RU

1. ОПИСАНИЕ
2. СБОРКА
3. ВКЛЮЧЕНИЕ
4. ВЕНТИЛЯТОР: СКОРОСТЬ
5. ВЕНТИЛЯТОР: УМНЫЙ РЕЖИМ
6. ОБОГРЕВ: УМНЫЙ РЕЖИМ
7. ОБОГРЕВ: СКОРОСТЬ
8. ОБОГРЕВ: НАСТРОЙКА ТЕМПЕРАТУРЫ
9. ОБОГРЕВ: ЭКО-РЕЖИМ
10. ПУЛЬТ ДУ
11. РЕЖИМ ВРАЩЕНИЯ
12. ТАЙМЕР
13. ОТЛОЖЕННЫЙ СТАРТ
14. ВЫКЛЮЧЕНИЕ
15. ОПАСНОСТЬ ПЕРЕГРЕВА
16. ЭЛЕМЕНТ ПИТАНИЯ
17. ОЧИСТКА
18. ХРАНЕНИЕ

RO

1. DESCRIERE
2. ASAMBLARE
3. PORNIRE
4. VENTILATOR: VITEZE
5. VENTILATOR: MOD INTELIGENT
6. ÎNCĂLZIRE: MOD INTELIGENT
7. ÎNCĂLZIRE: VITEZE
8. ÎNCĂLZIRE: SETAREA TEMPERATURII
9. ÎNCĂLZIRE: MODUL ECO
10. TELECOMANDĂ
11. MOD OSCILARE
12. CRONOMETRU
13. PORNIRE ÎNTĂRZIATĂ
14. OPRIRE
15. RISC DE SUPRĂÎNCĂLZIRE
16. BATERIE
17. CURĂȚARE
18. DEPOZITARE

BG

1. ОПИСАНИЕ
2. СГЛОБЯВАНЕ
3. ВКЛЮЧВАНЕ
4. ВЕНТИЛАТОР: СКОРОСТИ
5. ВЕНТИЛАТОР: ИНТЕЛИГЕНТЕН РЕЖИМ
6. ЗАГРЯВАНЕ: ИНТЕЛИГЕНТЕН РЕЖИМ
7. ЗАГРЯВАНЕ: СКОРОСТИ
8. ЗАГРЯВАНЕ: НАСТРОЙКА НА ТЕМПЕРАТУРАТА
9. ЗАГРЯВАНЕ: ИКОНОМИЧЕН РЕЖИМ
10. ДИСТАНЦИОННО УПРАВЛЕНИЕ
11. ОСЦИЛАЦИОНЕН РЕЖИМ
12. ТАЙМЕР
13. ОТЛОЖЕН СТАРТ
14. ИЗКЛЮЧВАНЕ
15. РИСК ОТ ПРЕГРЯВАНЕ
16. БАТЕРИЯ
17. ПОЧИСТВАНЕ
18. СЪХРАНЕНИЕ

HR

1. OPIS
2. SASTAVLJANJE
3. UKLJUČIVANJE
4. VENTILATOR: BRZINE
5. VENTILATOR: PAMETNI NAČIN RADA
6. GRUJANJE: PAMETNI NAČIN RADA
7. GRUJANJE: BRZINE
8. GRUJANJE: POSTAVLJANJE TEMPERATURE
9. GRUJANJE: EKONOMIČNI NAČIN RADA
10. DALJINSKO UPRAVLJANJE
11. OSCILACIJSKI NAČIN RADA
12. TIMER
13. ODGOĐENI START
14. ISKLJUČIVANJE
15. RIZIK OD PREGRIJAVANJA
16. BATERIJA
17. ČIŠĆENJE
18. ODLAGANJE

UK

1. ОПИС
2. ЗБИРАННЯ
3. ВВИМКНЕННЯ
4. ВЕНТИЛЯТОР: ШВИДКОСТІ
5. ВЕНТИЛЯТОР: СМАРТ-РЕЖИМ
6. ОБІГРІВ: СМАРТ-РЕЖИМ
7. ОБІГРІВ: ШВИДКОСТІ
8. ОБІГРІВ: НАЛАШТУВАННЯ ТЕМПЕРАТУРИ
9. ОБІГРІВ: ЕКОРЕЖИМ
10. ПУЛЬТ ДИСТАНЦІЙНОГО КЕРУВАННЯ
11. РЕЖИМ ОБЕРТАННЯ
12. ТАЙМЕР
13. ВІДКЛАДЕНИЙ СТАРТ
14. ВИМКНЕННЯ
15. РИЗИК ПЕРЕГРІВАННЯ
16. ЕЛЕМЕНТ ЖИВЛЕННЯ
17. ОЧИЩЕННЯ
18. ЗБЕРІГАННЯ

PL

1. OPIS
2. MONTAŻ
3. WŁĄCZ
4. WENTYLATOR: PRĘDKOŚCI
5. WENTYLATOR: TRYB SMART
6. OGRZEWANIE: TRYB SMART
7. OGRZEWANIE: PRĘDKOŚCI
8. OGRZEWANIE: USTAWIENIE TEMPERATURY
9. OGRZEWANIE: TRYB ECO
10. PILOT
11. TRYB OSCYLACJI
12. ZEGAR
13. OPÓŹNIONE URUCHOMIENIE
14. WYŁĄCZ
15. RYZYKO PRZEGRZANIA
16. BATERIA
17. CZYSZCZENIE
18. PRZECHOWYWANIE

ET

1. KIRJELDUS
2. KOKKUPANEK
3. SISSELUITAMINE
4. VENTILAATOR: KIIRUSED
5. VENTILAATOR: NUTIKAS REŽIIM
6. SOOJENDAMINE: NUTIKAS REŽIIM
7. SOOJENDAMINE: KIIRUSED
8. SOOJENDAMINE: TEMPERATUURI SEADISTAMINE
9. SOOJENDAMINE: ECO REŽIIM
10. KAUGJUHTIMISPULT
11. PÕORLEMISREŽIIM
12. TAIMER
13. VIITKÄIVITUS
14. VÄLJALÜLITAMINE
15. ÜLEKUUMENEMISE OHT
16. AKU
17. PUHAŠTAMINE
18. HOIUSTAMINE

LT

1. APRAŠYMAS
2. SURINKIMAS
3. ĮJUNGIMAS
4. VENTILIATORIUS: GREIČIAI
5. VENTILIATORIUS: IŠMANUSIS REŽIMAS
6. ŠILDYMAS: IŠMANUSIS REŽIMAS
7. ŠILDYMAS: GREIČIAI
8. ŠILDYMAS: TEMPERATŪROS REGULIAVIMAS
9. ŠILDYMAS: TAUPYMO REŽIMAS
10. NUOTOLINIO VALDYMO PULTELIS
11. SUKIOJIMOSI REŽIMAS
12. LAIKMĖTIS
13. PALEIDIMO DELSA
14. IŠJUNGIMAS
15. PERKAITIMO PAVOJUS
16. BATERIJA
17. VALYMAS
18. SANDĖLIAVIMAS

LV

1. APRAKSTS
2. SALIKŠANA
3. IESLĒGŠANA
4. VENTILATORS: ĀTRUMI
5. VENTILATORS: VIEDAIS REŽĪMS
6. SILDĪŠANA: VIEDAIS REŽĪMS
7. SILDĪŠANA: ĀTRUMI
8. SILDĪŠANA: TEMPERATŪRAS IESTĀTĪJUMS
9. SILDĪŠANA: EKO REŽĪMS
10. TĀLVADĪBAS PULTS
11. OSCILĀCIJAS REŽĪMS
12. TAIMERIS
13. ATLIKTAIS STARTS
14. IZSLĒGŠANA
15. PĀRKARŠANAS RISKS
16. AKUMULATORS
17. TĪRĪŠANA
18. UZGLABĀŠANA

TR

1. AÇIKLAMA
2. KURULUM
3. AÇMA
4. FAN: HIZLAR
5. FAN: AKILLI MOD
6. ISITMA: AKILLI MOD
7. ISITMA: HIZLAR
8. ISITMA : SICAKLIK AYARI
9. ISITMA: EKO MODU
10. UZAKTAN KUMANDA
11. SALINIM MODU
12. ZAMANLAYICI
13. GECIKMELİ BAŞLATMA
14. KAPATMA
15. AŞIRI ISINMA RİSKİ
16. PİL
17. TEMİZLİK
18. DEPOLAMA

SL

1. OPIS
2. SESTAVLJANJE
3. VKLOP
4. VENTILATOR: PAMETNI NAČIN
5. VENTILATOR: HITROSTI
6. GRETJE: PAMETNI NAČIN
7. GRETJE: HITROSTI
8. GRETJE: NASTAVITEV TEMPERATURE
9. GRETJE: NAČIN ECO
10. DALJINSKI UPRAVLJALNIK
11. NAČIN OSCILACIJE
12. ČASOVNIK
13. VKLOP Z ZAKASNITVIJO
14. IZKLOP
15. NEVARNOST PREGREVANJA
16. BATERIJA
17. ČIŠČENJE
18. SHRANJEVANJE

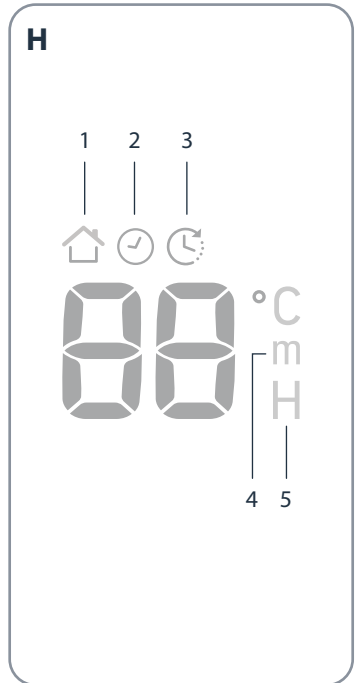
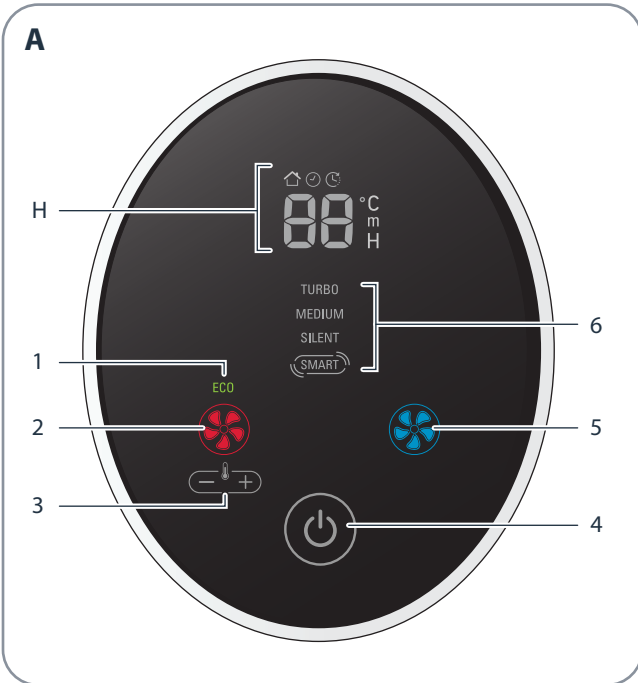
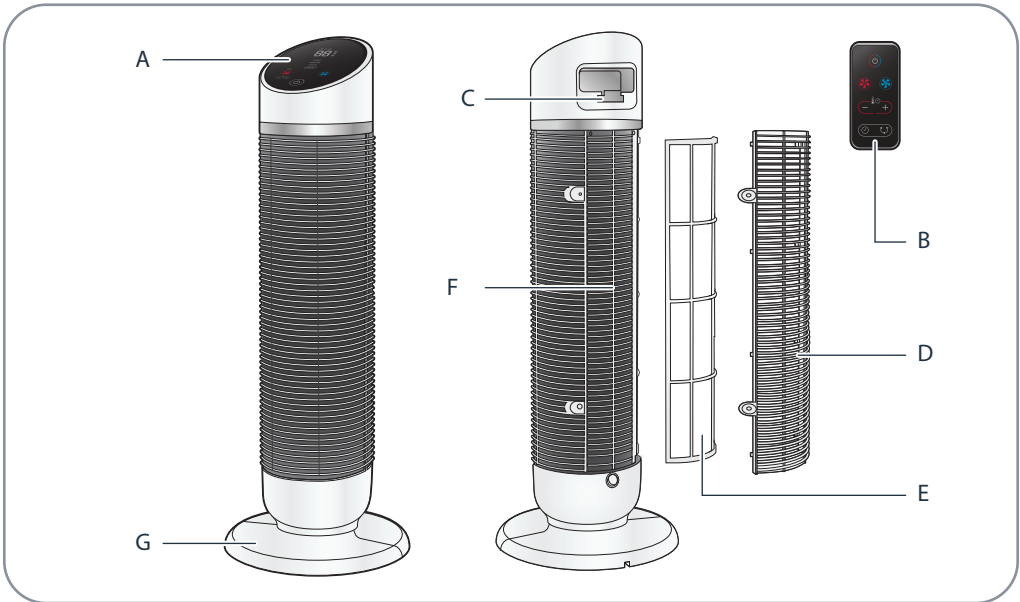
BS

1. OPIS
2. SKLAPANJE
3. UKLJUČIVANJE
4. VENTILATOR: PAMETNI NAČIN RADA
5. VENTILATOR: BRZINE
6. GRIJANJE: PAMETNI NAČIN RADA
7. GRIJANJE: BRZINE
8. GRIJANJE: POSTAVLJANJE TEMPERATURE
9. GRIJANJE: EKO NAČIN RADA
10. DALJINSKI UPRAVLJAČ
11. OSCILACIJSKI NAČIN RADA
12. BROJAČ VREMENA
13. ODGOĐENO POKRETANJE
14. ISKLJUČIVANJE
15. RIZIK OD PREGRIJAVANJA
16. BATERIJA
17. ČIŠĆENJE
18. ODLAGANJE

SR

1. OPIS
2. MONTAŽA
3. UKLJUČIVANJE
4. VENTILATOR: PAMETNI REŽIM
5. VENTILATOR: BRZINE
6. GREJANJE: PAMETNI REŽIM
7. GREJANJE: BRZINE
8. GREJANJE: POSTAVKA TEMPERATURE
9. GREJANJE: EKONOMIČNI REŽIM
10. DALJINSKO UPRAVLJANJE
11. OSCILACIJSKI REŽIM
12. TAJMER
13. ODLOŽENO POKRETANJE
14. ISKLJUČIVANJE
15. RIZIK OD PREGREVANJA
16. BATERIJA
17. ČIŠĆENJE
18. SKLADIŠTENJE

1.



FR

DESCRIPTION

- A** Panneau de contrôle
 - A1** Mode ÉCO
 - A2** Bouton de MODE CHAUFFAGE
 - A3** Température réglable
(mode chauffage seulement)
 - A4** Bouton MARCHÉ/ARRÊT
 - A5** Bouton de MODE VENTILATEUR
 - A6** Mode Vitesses / Intelligent
- B** Télécommande
- C** Rangement de la télécommande

- D** Entrée d'air
- E** Filtre – Fixé au produit
- F** Logement arrière
- G** Base
- H** Panneau d'informations
 - H1** Température ambiante
 - H2** Minuteur
 - H3** Démarrage différé
 - H4** Minutes
 - H5** Heures

EN

DESCRIPTION

- A** Control panel
 - A1** ECO Mode
 - A2** HEATER MODE Button
 - A3** Adjustable temperature
(heater mode only)
 - A4** ON/OFF Button
 - A5** FAN MODE Button
 - A6** Speeds/Smart Mode
- B** Remote control
- C** Remote control storage

- D** Air inlet
- E** Filter - Attached to product
- F** Back housing
- G** Base
- H** Information panel
 - H1** Ambient temperature
 - H2** Timer
 - H3** Delayed Start
 - H4** Minutes
 - H5** Hours

DE

PRODUKTBESCHREIBUNG

- A** Bedienfeld
 - A1** ECO Modus
 - A2** HEIZMODUS-Taste
 - A3** Einstellbare Temperatur
(nur Heizmodus)
 - A4** EIN-/AUS-Taste
 - A5** VENTILATORMODUS-Taste
 - A6** Geschwindigkeitsstufen/Smart Modus
- B** Fernbedienung
- C** Aufbewahrung für die fernbedienung

- D** Lufteinlass
- E** Filter - Im Produkt verbaut
- F** back housing
- G** Sockel
- H** Anzeige
 - H1** Umgebungstemperatur
 - H2** Timer
 - H3** Verzögerter Start
 - H4** Minuten
 - H5** Stunden

NL

BESCHRIJVING

- A** Bedieningspaneel
 - A1** ECO-modus
 - A2** VERWARMINGSMODUS knop
 - A3** Regelbare temperatuur
(alleen verwarmingsmodus)
 - A4** AAN/UIT-knop
 - A5** VENTILATORMODUS knop
 - A6** Snelheden/Intelligente modus
- B** Afstandsbediening
- C** Opbergvak voor afstandsbediening

- D** Luchtinlaat
- E** Filter - bevestigd aan product
- F** Behuizing
- G** Voetstuk
- H** Informatiepaneel
 - H1** Omgevingstemperatuur
 - H2** Timer
 - H3** Startuitlet
 - H4** Minuten
 - H5** Uren

ES

DESCRIPCIÓN

- A** Panel de control
 - A1** Modo ECO
 - A2** Botón de MODO CALEFACTOR
 - A3** Temperatura ajustable (solo para el modo calefactor)
 - A4** Botón de encendido/apagado
 - A5** Botón de MODO VENTILADOR
 - A6** Modo Auto/Velocidades
- B** Mando a distancia
- C** Almacenamiento del mando a distancia

- D** Entrada de aire
- E** Filtro: acoplado al producto
- F** Carcasa trasera
- G** Base
- H** Panel de información
 - H1** Temperatura ambiental
 - H2** Temporizador
 - H3** Inicio con retraso
 - H4** Minutos
 - H5** Horas

PT

DESCRIÇÃO

- A** Painel de controlo
 - A1** Modo ECO
 - A2** Botão do MODO AQUECEDOR
 - A3** Temperatura ajustável (apenas no modo aquecedor)
 - A4** Botão de ligar/desligar
 - A5** Botão MODO VENTILADOR
 - A6** Velocidades/Modo inteligente
- B** Comando
- C** Arrumação do comando

- D** Entrada do ar
- E** Filtro – Fixado ao produto
- F** Grelha traseira
- G** Base
- H** Painel de informações
 - H1** Temperatura ambiente
 - H2** Temporizador
 - H3** Início diferido
 - H4** Minutos
 - H5** Horas

IT

DESCRIZIONE

- A** Pannello di controllo
 - A1** Indicatore ECO
 - A2** Pulsante MODALITÀ RISCALDAMENTO
 - A3** Regolazione della temperatura (solo modalità riscaldamento)
 - A4** Pulsante di AVVIO/ARRESTO
 - A5** Pulsante MODALITÀ VENTILATORE
 - A6** Indicatore della velocità/modalità Smart
- B** Telecomando
- C** Alloggio per telecomando

- D** Ingresso dell'aria
- E** Filtro (collegato al prodotto)
- F** Pannello posteriore
- G** Base
- H** Display
 - H1** Temperatura ambientale
 - H2** Timer
 - H3** Avvio ritardato
 - H4** Minuti
 - H5** Ore

RU

ОПИСАНИЕ

- A** Панель управления
 - A1** Режим ЭКО
 - A2** Кнопка РЕЖИМА ОБОГРЕВА
 - A3** Регулировка температуры (только в режиме обогрева)
 - A4** Кнопка ВКЛ/ВЫКЛ
 - A5** Кнопка РЕЖИМА ВЕНТИЛЯТОРА
 - A6** Режим скорости/умный режим
- B** Пульт ду
- C** Отсек для хранения пульта ду

- D** Воздухозаборник
- E** Фильтр: входит в комплект
- F** Тыльный кожух
- G** Основание
- H** Информационная панель
 - H1** Температура окружающей среды
 - H2** Таймер
 - H3** Отложенный старт
 - H4** Минуты
 - H5** Часы

RO

DESCRIERE

A Panou de control

A1 Mod ECO

A2 Buton MOD ÎNCĂLZIRE

A3 Temperatură reglabilă
(numai în modul de încălzire)

A4 Buton de pornire/oprire (ON/ OFF)

A5 Buton MOD VENTILATOR

A6 Mod Viteze/Inteligent

B Telecomandă

C Loc de depozitare a telecomenzii

D Admisie de aer

E Filtru - atașat la produs

F Carcasă posterioară

G Bază

H Panou de informații

H1 Temperatură ambientală

H2 Cronometru

H3 Pornire întârziată

H4 Minute

H5 Ore

BG

ОПИСАНИЕ

A Контролен панел

A1 ИКОНОМИЧЕН режим

A2 Бутон за РЕЖИМ НАГРЕВАТЕЛ

A3 Регулируема температура
(само в режим на загреване)

A4 Бутон за ВКЛ/ИЗКЛ

A5 Бутон за ВЕНТИЛАТОРЕН РЕЖИМ

A6 Скорости/Интелигентен режим

B Дистанционно управление

C Място за дистанционно управление

D Вход за въздух

E Филтър – прикрепен към продукта

F Задна част на корпуса

G Основа

H Информационен панел

H1 Температура в стаята

H2 Таймер

H3 Отложен старт

H4 Минути

H5 Часове

HR

OPIS

A Upravljačka ploča

A1 EKONOMIČNI način rada

A2 TIPKA za NAČIN RADA GRIJAČA

A3 Podesiva temperatura
(samo način rada grijača)

A4 Tipka za UKLJUČIVANJE/ISKLUČIVANJE

A5 Tipka ZA NAČIN RADA VENTILATORA

A6 Brzine/Pametni način rada

B Daljinsko upravljanje

C Odlaganje daljinskog upravljača

D Ulaz za zrak

E Filtar – pričvršćen na proizvod

F Pozadina kućišta

G Postolje

H Zaslon

H1 Temperatura okoline

H2 Timer

H3 Odgođeni start

H4 Minute

H5 Sati

UK

ОПИС

A Панель керування

A1 ЕКОРЕЖИМ

A2 Кнопка РЕЖИМУ НАГРІВАННЯ

A3 Регульована температура
(тільки в режимі нагрівання)

A4 Кнопка ВВІМК./ВИМК.

A5 Кнопка РЕЖИМУ ВЕНТИЛЯТОРА

A6 Режим налаштування швидкостей/
смарт-режим

B Пульт дистанційного керування

C Місце зберігання пульта дистанційного керування

D Отвір виходу повітря

E Фільтр – Прикріплено до виробу

F Внутрішня частина корпусу

G Основа

H Інформаційна панель

H1 Температура навколишнього середовища

H2 Таймер

H3 Відкладений старт

H4 Хвилини

H5 Години

PL

OPIS

- A** Panel sterowania
 - A1** tryb ECO
 - A2** Przycisk TRYBU GRZEJNIKA
 - A3** Regulowana temperatura (tylko tryb grzejnika)
 - A4** Przycisk WŁ./WYŁ.
 - A5** Przycisk TRYBU WENTYLATORA
 - A6** Tryb prędkości/smart
- B** Pilot
- C** Przechowywanie pilota

- D** Wlot powietrza
- E** Filtr – dołączony do produktu
- F** Tylna obudowa
- G** Podstawa
- H** Panel informacyjny
 - H1** Temperatura otoczenia
 - H2** Minutnik
 - H3** Opóźnione uruchomienie
 - H4** Minuty
 - H5** Godziny

ET

KIRJELDUS

- A** Juhtpaneel
 - A1** ECO REŽIIM
 - A2** SOOJENDUSREŽIIMI nupp
 - A3** Reguleeritav temperatuur (ainult soojendusrežiimis)
 - A4** TOITENUPP (ON/OFF)
 - A5** VENTILAATORI REŽIIMI nupp
 - A6** Kiirused/nutikas režiim
- B** Kaugjuhtimispuht
- C** Kaugjuhtimispuhldi hoiustamine

- D** Õhu sisesevooluava
- E** Filtr – dołączony do produktu
- F** Tagumine korpuseosa
- G** Alus
- H** Infoküava
 - H1** Ümbritseva keskkonna temperatuur
 - H2** Taimer
 - H3** Viitkävitus
 - H4** minutit
 - H5** tundi

LT

APRAŠYMAS

- A** Valdymo skydelis
 - A1** ECO taupymo režimas
 - A2** ŠILDYTUVO REŽIMO mygtukas
 - A3** temperatūros reguliavimas (tik šildytuvo režimui)
 - A4** Įjungimo (išjungimo) mygtukas
 - A5** VENTILIATORIAUS REŽIMO mygtukas
 - A6** Ventilatoriaus greičių / išmanusis režimas
- B** Nuotolinio valdymo pultelis
- C** Nuotolinio pultelio laikymo vieta

- D** Oro įleidimo anga
- E** Filtras – prijungtas prie gaminio
- F** Galinis korpusas
- G** Pagrindas
- H** Informacinis skydelis
 - H1** Aplinkos temperatūra
 - H2** Laikmatis
 - H3** Paleidimo delsa
 - H4** Minutės
 - H5** Valandos

LV

APRAKSTS

- A** Vadības panelis
 - A1** EKO režīms
 - A2** SILDĪŠANAS REŽĪMA poga
 - A3** Regulējama temperatūra (tikai sildīšanas režīmā)
 - A4** ON/OFF (ieslēgšanas/izslēgšanas) poga
 - A5** VENTILATORA REŽĪMA poga
 - A6** Ātrumi/viedais režīms
- B** Tālvadības pults
- C** Tālvadības pults uzglabāšana

- D** Gaisa ieplūde
- E** Filtrs - pievienots produktam
- F** Aizmugurējais korpus
- G** Pamatne
- H** Informācijas panelis
 - H1** Apkārtējās vides temperatūra
 - H2** Taimeris
 - H3** Atliktais start
 - H4** Minūtes
 - H5** Stundas

TR

AÇIKLAMA

- A** Kontrol paneli
 - A1** EKO Modu
 - A2** ISITICI MODU Düğmesi
 - A3** Ayarlanabilir sıcaklık (sadece ısıtıcı modu)
 - A4** AÇMA/KAPATMA düğmesi
 - A5** FAN MODU düğmesi
 - A6** Hızlar/Akıllı Modu
- B** Uzaktan kumanda
- C** Uzaktan kumanda saklama yeri
- D** Hava girişi
- E** Filtre - Ürüne takılıdır
- F** Arka muhafaza
- G** Taban
- H** Bilgi paneli
 - H1** Ortam sıcaklığı
 - H2** Zamanlayıcı
 - H3** Gecikmeli Başlatma
 - H4** Dakika
 - H5** Saat

SL

OPIS

- A** Nadzorna plošča
 - A1** Način ECO
 - A2** Gumb za način: OGREVANJE
 - A3** Prilaganje temperature (samo v načinu gretja)
 - A4** Gumb za VKLOP/IZKLOP
 - A5** Gumb za način: VENTILATOR
 - A6** Hitrosti/način SMART
- B** Daljinski upravljalnik
- C** Shranjevanje daljinskega upravljalnika
- D** Dotok zraka
- E** Filter – nameščen na izdelek
- F** Hrbtno ohišje
- G** Podnožje
- H** Informacijska plošča
 - H1** Temperatura okolja
 - H2** Časovnik
 - H3** Vklp z zakasnitvijo
 - H4** Minute
 - H5** Ure

BS

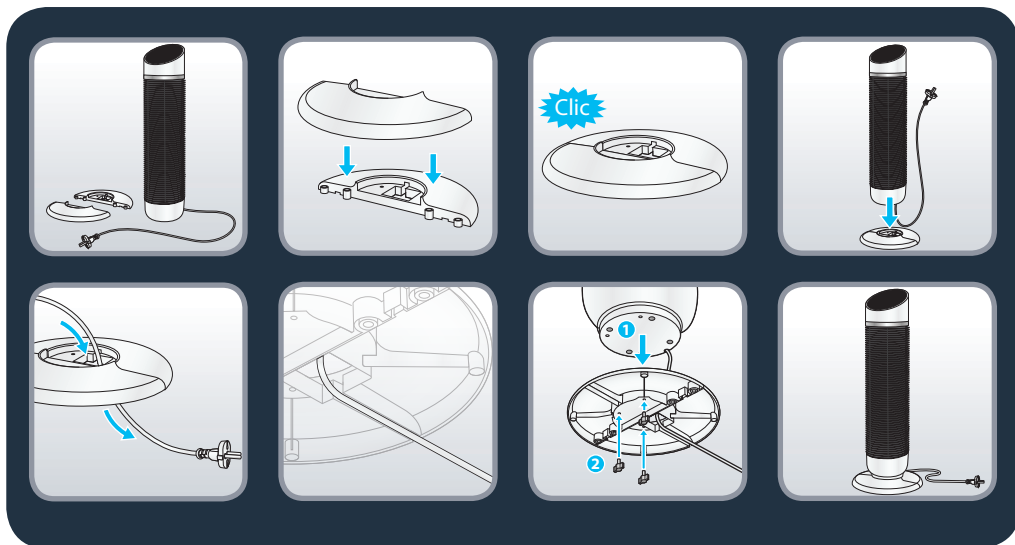
OPIS

- A** Kontrolna ploča
 - A1** EKO način rada
 - A2** Tipka za NAČIN RADA ZA GRIJANJE
 - A3** Podesiva temperatura (samo za način rada za grijanje)
 - A4** Tipka UKLJUČI/ISKLJUČI
 - A5** Tipka za NAČIN RADA ZA VENTILACIJU
 - A6** Brzine/Pametni način rada
- B** Daljinski upravljač
- C** Odlaganje daljinskog upravljača
- D** Ulaz zraka
- E** Filter – montiran na aparat
- F** Stražnje kućište
- G** Baza
- H** Informacijska ploča
 - H1** Temperatura okruženja
 - H2** Brojač vremena
 - H3** Odgođeno pokretanje
 - H4** Minute
 - H5** Sati

SR

OPIS

- A** Kontrolna tabla
 - A1** EKONOMIČNI režim
 - A2** Taster za izbor REŽIMA GREJAČA
 - A3** Podesiva temperatura (samo u režimu grejača)
 - A4** Taster za UKLJUČIVANJE/ISKLJUČIVANJE
 - A5** Taster za izbor REŽIMA VENTILATORA
 - A6** Brzine / pametni režim
- B** Daljinski upravljač
- C** Odeljak za daljinski upravljač
- D** Dovod za vazduh
- E** Filter – montiran na proizvod
- F** Pozadina kućišta
- G** Postolja
- H** Ekran sa informacijama
 - H1** Okolna temperatura
 - H2** Tajmer
 - H3** Odloženo pokretanje
 - H4** Minuti
 - H5** Sati



FR La base doit être assemblée et fixée à la tour avant toute utilisation, sinon le produit ne sera pas stable.

EN The base must be assembled and attached to the tower before any use, otherwise the product will not be stable.

DE Der Sockel muss vor dem Gebrauch montiert und am Ventilatorurm befestigt werden, sonst wird das Produkt nicht standfest sein.

NL Het voetstuk moet voor elk gebruik aan de toren worden vastgemaakt zodat het product stabiel staat.

ES Cada vez que vaya a utilizar el producto, deberá montar la base y acoplarla a la torre previamente; en caso contrario, el producto no será estable.

PT A base tem de ser montada e fixada na coluna antes de qualquer utilização, caso contrário, o produto não ficará estável.

IT La base deve essere assemblata e fissata all'apparecchio prima dell'uso; in caso contrario, il prodotto non sarà stabile.

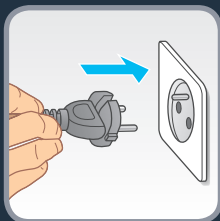
RU Перед использованием необходимо устанавливать башенный вентилятор на основание для максимальной устойчивости.

RO Baza trebuie asamblată și atașată de turn înainte oricărei utilizări, în caz contrar produsul nu va fi stabil.

BG Основата трябва да бъде сглобена и закрепена към кулата преди всяка употреба, в противен случай продуктът няма да е стабилен.

- HR** Postolje morate sastaviti i pričvrstiti na toranj prije korištenja, u suprotnom proizvod neće biti stabilan.
- UK** Перед початком використання приладу необхідно зібрати онову і встановити на неї вежовий вентилятор. Це забезпечить його стабільне положення.
- PL** Podstawę należy złożyć i przymocować do wieży przed użyciem, w przeciwnym razie produkt nie będzie stabilny.
- ET** Enne kasutamist tuleb alus torni külge ühendada, sest vastasel juhul on toode ebastabiilne.
- LT** Prieš naudojant pagrindas turi būti sumontuotas ir pritvirtintas prie bokšto, priešingu atveju gaminys bus nestabilus.
- LV** Pamatnei pirms lietošanas jābūt samontētai un piestiprinātai pie torņa, pretējā gadījumā produkts neturēsies stabili.
- TR** Herhangi bir kullanımdan önce taban birleştirilmeli ve kuleye takılmalıdır, aksi takdirde ürün stabil olmaz.
- SL** Pred uporabo morate podnožje sestaviti in pritrditi na stolp, sicer izdelek ne bo stabilen.
- BS** Baza mora biti sastavljena i pričvršćena za stub prije korištenja jer aparat u suprotnom neće biti stabilan.
- SR** Postolje se mora sastaviti i pričvrstiti na toranj pre upotrebu, u protivnom proizvod neće biti stabilan.

3.





FR **APPUI LONG (2 SEC.)** : défilement rapide des vitesses

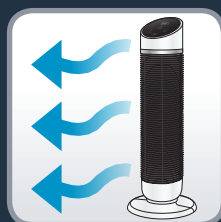
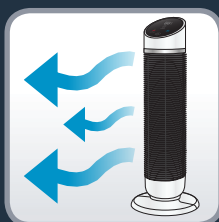
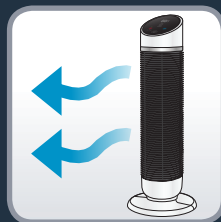
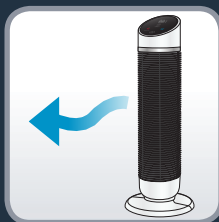
EN **LONG PRESS (2 SEC.)**: fast scrolling of fan speeds

DE **LANG DRÜCKEN (2 SEK.)**: Schnelles Scrollen durch Lüftergeschwindigkeiten

NL **LANG INDRUKKEN (2 SEC.)**: snel bedienen van de ventilatorsnelheid

ES **PULSACIÓN LARGA (2 S)**: desplazamiento rápido por las velocidades del ventilador

- PT** **PRESSÃO LONGA (2 SEG.):** percorrer rapidamente as velocidades da ventoinha
- IT** **TIENI PREMUTO (2 SEC):** selezione rapida della velocità di ventilazione
- RU** **ДОЛГОЕ НАЖАТИЕ (2 СЕК.):** быстрое переключение скорости работы вентилятора
- RO** **APĂSARE LUNGĂ (2 SEC.):** derulare rapidă a vitezelor ventilatorului
- BG** **ПРОДЪЛЖИТЕЛНО НАТИСКАНЕ (2 СЕК):** бързо превъртане на скоростите на вентилатора
- HR** **DUGI PRITISAK (2 SEKUNDE):** brzo kretanje kroz brzine ventilatora
- UK** **ТРИВАЛЕ НАТИСЧЕННЯ (2 СЕК.):** швидке перемикання швидкостей вентилятора
- PL** **DŁUGIE WCIŚNIĘCIE (2 S):** szybkie przełączanie prędkości wentylatora
- ET** **PIKK VAJUTUS (2 SEK):** ventilaatorikiiruste kiirsirvimine
- LT** **ILGAS PASPAUDIMAS (2 S.):** greitai keičiami ventiliatoriaus greičiai
- LV** **ILGA NOSPIEŠANA (2 SEK.):** ventilatora ātrumu ātra ritināšana
- TR** **UZUN BASMA (2 SANİYE):** fan hızları arasında hızlı geçiş
- SL** **DOLG PRITISK (2 SEKUNDI):** hitro pomikanje po hitrostih ventilatorja
- BS** **DUGI PRITISAK (2 SEK.):** brzi prolazak kroz brzine ventilatora
- SR** **DUGO PRITISKANJE (2 SEKUNDE):** brzo prebacivanje brzina ventilatora



FR **MODE INTELLIGENT** : Le mode intelligent ajuste la vitesse du ventilateur en fonction de la température ambiante de la pièce.

EN **SMART MODE**: Intelligent mode that adjusts the fan speed according to the ambient temperature of the room.

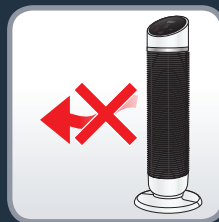
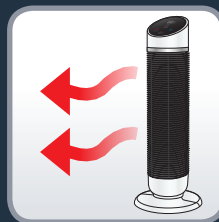
DE **SMART MODUS**: intelligenter Modus, der die Ventilatorgeschwindigkeit gemäß Umgebungstemperatur im Zimmer anpasst.

NL **SMART MODUS**: Intelligente modus die de ventilatorsnelheid aanpast afhankelijk van de kamertemperatuur.

ES **MODO AUTO**: Modo Inteligente que ajusta la velocidad del ventilador según la temperatura ambiental de la habitación.

PT **MODO INTELIGENTE**: Modo inteligente que ajusta a velocidade da ventoinha de acordo com a temperatura ambiente da divisão.

- IT** **MODALITÀ SMART:** modalità intelligente che regola la velocità della ventola in base alla temperatura della stanza.
- RU** **УМНЫЙ РЕЖИМ:** интеллектуальный режим, меняющий скорость вентилятора в зависимости от температуры окружающей среды.
- RO** **MOD INTELIGENT:** Mod inteligent care reglează viteza ventilatorului în funcție de temperatura din încăpere.
- BG** **ИНТЕЛИГЕНТЕН РЕЖИМ:** Интелигентен режим, който регулира скоростта на вентилатора според околната температура в помещението.
- HR** **PAMETNI NAČIN RADA:** Inteligentni način rada koji podešava brzinu ventilatora u skladu s ambijentalnom temperaturom prostorije.
- UK** **СМАРТ-РЕЖИМ:** розумний режим, у якому швидкість вентилятора налаштовується відповідно до температури навколишнього середовища.
- PL** **TRYB SMART:** inteligentny tryb, który reguluje prędkość wentylatora w stosunku do temperatury w pomieszczeniu.
- ET** **NUTIKAS REŽIIM:** intelligentne režiim, mis reguleerib ventilaatori kiirust vastavalt ruumis olevale temperatuurile.
- LT** **IŠMANUSIS REŽIMAS:** išmanusis režimas, reguliuojantis ventiliatoriaus greitį pagal patalpos oro temperatūrą.
- LV** **VEDAIS REŽĪMS:** Intelektisks režīms, kas regulē ventilatora ātrumu atbilstoši telpas apkārtējās vides temperatūrai.
- TR** **AKILLI MOD:** Fan hızını odadaki ortam sıcaklığına göre ayarlayan akıllı mod.
- SL** **PAMETNI NAČIN SMART:** Pametni način, ki prilagaja hitrost ventilatorja glede na sobno temperaturo.
- BS** **PAMETNI NAČIN RADA:** Inteligentni način rada kojim se prilagođava brzina ventilatora u skladu s temperaturom okruženja u prostoriji.
- SR** **PAMETNI REŽIM:** Inteligentni režim koji prilagođava brzinu ventilatora u skladu sa okolnom temperaturom u prostoriji.



FR **MODE INTELLIGENT** : Le mode intelligent ajuste la puissance et la vitesse pour atteindre et maintenir la température souhaitée (22 ° par défaut mais réglable).

EN **SMART MODE**: Intelligent mode that adjusts its power and speed to reach and maintain the desired temperature (22° by default but adjustable).

DE **SMART MODE**: intelligenter Modus, der die Leistung und Geschwindigkeit des Gerätes anpasst, um die gewünschte Temperatur zu erreichen und aufrechtzuerhalten (voreingestellt auf 22°, jedoch einstellbar).

NL **SMART MODE**: Intelligente modus die het vermogen en de snelheid aanpast om de gewenste temperatuur (22° standaard, maar aanpasbaar) te bereiken en te handhaven.

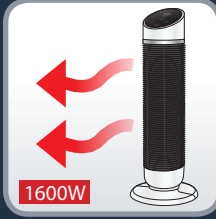
ES **MODO AUTO**: Modo Inteligente que ajusta su potencia y velocidad para alcanzar y mantener la temperatura deseada (22 °C es la temperatura predeterminada, pero se puede ajustar).

PT **MODO INTELIGENTE**: Modo inteligente que ajusta a potência e velocidade para atingir e manter a temperatura desejada (por definição, são 22 °C, mas pode ser ajustada).

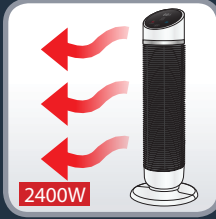
- IT** **MODALITÀ SMART:** modalità intelligente che regola la potenza e la velocità per raggiungere e mantenere la temperatura desiderata (22°C per impostazione predefinita, regolabile).
- RU** **УМНЫЙ РЕЖИМ:** интеллектуальный режим, меняющий мощность нагрева и скорость вентилятора для достижения и поддержания необходимой температуры (по умолчанию установлено 22°, но это значение можно изменить).
- RO** **MOD INTELIGENT:** Mod inteligent care reglează puterea și viteza pentru a obține și menține temperatura dorită (automat 22°C dar reglabilă).
- BG** **ИНТЕЛИГЕНТЕН РЕЖИМ:** Интелигентен режим, който регулира мощността и скоростта за достигане и поддържане на желаната температура (22° по подразбиране, но е регулируема).
- HR** **PAMETNI NAČIN RADA:** Intelligentni način rada koji podešava snagu i brzinu za postizanje i održavanje željene temperature (22° prema zadanoj postavci ali s mogućnosti podešavanja).
- UK** **СМАРТ-РЕЖИМ:** розумний режим, що змінює потужність і швидкість нагрівання для досягнення і підтримання бажаної температури (22 °С за замовчуванням, але це значення можна змінити).
- PL** **TRYB SMART:** inteligentny tryb, który reguluje moc i prędkość oraz utrzymuje żądaną temperaturę (domyślnie 22° z możliwością zmiany).
- ET** **NUTIKAS REŽIIM:** intelligentne režiim, mis reguleerib võimsust ja kiirust, et saavutada ja hoida soovitud temperatuuri (vaikimisi 22°, kuid see on seadistatav).
- LT** **IŠMANUSIS REŽIMAS:** išmanusis režimas, reguliuojantis savo galią ir greitį, kad pasiektų ir išlaiktų pageidaujamą temperatūrą (numatytoji parinktis yra 22 °C, bet gali būti keičiama).
- LV** **VEDAIS REŽĪMS:** Intelektisks režīms, kas pats pielāgo jaudu un ātrumu, lai sasniegtu un uzturētu vēlamo temperatūru (pēc noklusējuma 22°, ko var mainīt).
- TR** **AKILLI MOD:** Fan hızını istenen oda sıcaklığına erişmek ve korumak için ayarlayan akıllı mod (varsayılan olarak 22° ama ayarlanabilir).
- SL** **PAMETNI NAČIN SMART:** Pametni način, ki prilagaja moč in hitrost tako, da doseže in vzdržuje željeno temperaturo (privzeta temperatura je 22 °C, vendar jo lahko prilagodite).
- BS** **PAMETNI NAČIN RADA:** Intelligentni način rada kojim se prilagođavaju snaga i brzina kako bi se doseгла i održavala željena temperatura (22°) po zadanoj vrijednosti, uz mogućnost podešavanja).
- SR** **PAMETNI REŽIM:** Intelligentni režim koji prilagođava snagu i brzinu za postizanje i održavanje željene temperature (podrazumevana postavka je 22°, uz mogućnost podešavanja).



TURBO
MEDIUM
SILENT



TURBO
MEDIUM
SILENT



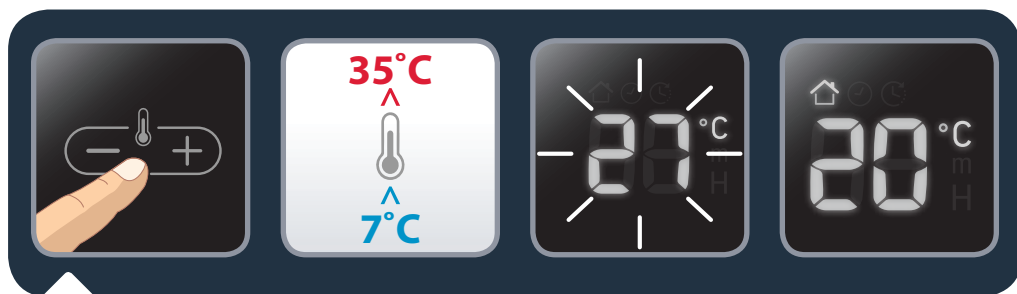
TURBO
MEDIUM
SILENT



FR Température souhaitée par défaut: / **EN** Desired temperature by default: / **DE** Gewünschte Temperatur, voreingestellt: / **NL** Gewenste temperatuur, standaard: / **ES** Temperatura deseada predeterminada: / **PT** Temperatura desejada por definição: / **IT** Temperatura desiderata predefinita: / **RU** Необходимая температура по умолчанию: / **RO** Temperatura dorită, automat: / **BG** Желана температура по подразбиране: / **HR** Zadana postavka željene temperature: / **UK** Бажана температура за замовчуванням: / **PL** Żądana domyślna temperatura: / **ET** Vaikimisi soovitud temperatuur: / **LT** Numatytoji pageidaujama temperatūra: / **LV** Vēlamā temperatūra pēc noklusējuma: / **TR** Varsayılan olarak istenen sıcaklık: / **SL** Privzeta zelena temperatura: / **BS** Željena temperatura po zadanoj vrijednosti: / **SR** Podrazumevana postavka željene temperature:



FR Température réglable: / **EN** Adjustable temperature: / **DE** Einstellbare Temperatur: / **NL** Aanpasbare temperatuur: / **ES** Temperatura ajustable: / **PT** Temperatura ajustável: / **IT** Temperatura regolabile: / **RU** Настройка температуры: / **RO** Temperatura reglabilă: / **BG** Регулируема температура / **HR** Podesiva temperatura: / **UK** Налаштування температури: / **PL** Regulowana temperatura: / **ET** Reguleeritav temperatuur: / **LT** Reguliuojama temperatūra: / **LV** Regulējama temperatūra: / **TR** Ayarlanabilir sıcaklık: / **SL** Prilagodljiva temperatura: / **BS** Prilagodljiva temperatura: / **SR** Podesiva temperatura:



FR Une fois la température souhaitée réglée, le panneau de contrôle indique la température ambiante (avec le pictogramme d'une maison).

EN Once the desired temperature is set, the control panel indicates the ambient temperature (with house pictogram).

DE Sobald die gewünschte Temperatur eingestellt ist, zeigt das Bedienfeld die Umgebungstemperatur (mit dem Haus-Symbol) an.

- NL** **Wanneer de gewenste temperatuur is ingesteld**, geeft het bedieningspaneel de omgevingstemperatuur (met huispictogram) aan.
- ES** **Una vez se haya ajustado la temperatura deseada**, el panel de control indicará la temperatura ambiental (con el pictograma de una casa).
- PT** **Quando a temperatura desejada estiver definida**, o painel de controlo indica a temperatura ambiente (com a imagem da casa).
- IT** **Dopo aver impostata la temperatura desiderata**, il pannello indicherà la temperatura ambientale (con il simbolo della casa).
- RU** **После установки необходимой температуры** на контрольной панели будет показана температура окружающей среды (значок дома).
- RO** **După setarea temperaturii dorite**, panoul de control va indica temperatura ambientală (cu pictograma casei).
- BG** **След като желаната температура бъде зададена**, контролният панел указва околната температура (с пиктограма на сграда).
- HR** **Nakon što postavite željenu temperaturu**, upravljačka ploča će naznačivati ambijentalnu temperaturu (piktogram s kućom).
- UK** **Після встановлення бажаної температури** на панелі керування відображається значення температури навколишнього середовища (зображення будинку).
- PL** **Po ustawieniu żądanej temperatury**, panel sterowania wyświetla temperaturę otoczenia (za pomocą piktogramu domu).
- ET** **Kui soovitud temperatuur on seadistatud**, siis kuvatakse juhtpaneelile ümbritseva keskkonna temperatuur (maja piktogramm).
- LT** **Kai yra nustatyta pageidaujama temperatūra**, valdymo skydelyje rodoma aplinkos temperatūra (su namo piktograma).
- LV** **Kad ir iestatīta vēlamā temperatūra**, vadības panelis rāda apkārtējās vides temperatūru (mājas piktogramma).
- TR** **İstenen sıcaklık ayarlandığında**, kontrol paneli ortam sıcaklığını gösterir (ev piktogramı ile).
- SL** **Ko je zelena temperatura nastavljena**, nadzorna plošča prikazuje temperaturo okolja (s simbolom hiše).
- BS** **Nakon što se postavi željena temperatura**, na kontrolnoj ploči se prikazuje temperatura okruženja (uz oznaku kuće).
- SR** **Nakon što postignete željenu temperaturu**, na kontrolnoj tabli će biti naznačena okolna temperatura (piktogram sa kućom).



FR **MODE ÉCO:** utilise la « vitesse silencieuse » pour atteindre et maintenir la température désirée (19 °, non réglable).

EN **ECO MODE:** uses "Silent Speed" to reach and maintain the desired temperature (19°, not adjustable).

DE **ECO MODUS:** arbeitet mit „Silent Speed“ (geräuschlose Geschwindigkeit), um die gewünschte Temperatur (19°, nicht einstellbar) zu erreichen und aufrechtzuerhalten.

NL **ECO-MODUS:** gebruikt de „Stille snelheid“ om de gewenste temperatuur (19°, niet aanpasbaar) te bereiken en te handhaven.

ES **MODO ECO:** Utiliza la «Velocidad silenciosa» para alcanzar y mantener la temperatura deseada (19 °C, la cual no se puede ajustar).

PT **MODO ECO:** Usa a “velocidade silenciosa” para atingir e manter a temperatura desejada (19 °C e não é ajustável).

IT **MODALITÀ ECO:** utilizza la “velocità silenziosa” per raggiungere e mantenere la temperatura (19°C, non regolabile).

RU **РЕЖИМ ЭКО:** используется тихая скорость для достижения и поддержания необходимой температуры (19°, изменить нельзя).

RO **MOD ECO:** utilizează “Viteză silențioasă” pentru a obține și menține temperatura dorită (19°C, nereglabilă).

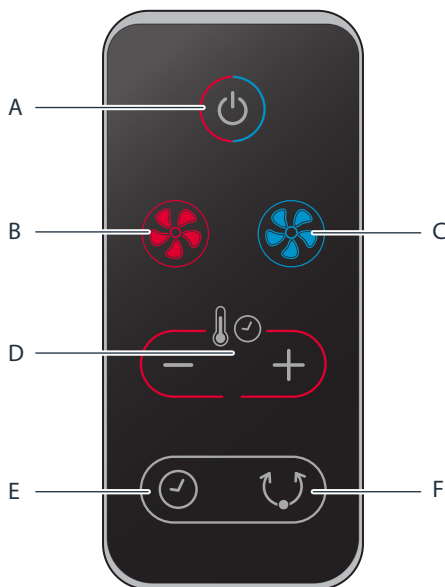
BG **ИКОНОМИЧЕН РЕЖИМ:** използва „Тиха скорост“ за достигане и поддържане на желаната температура (19°, не е регулируема).

HR **EKONOMIČNI NAČIN RADA:** koristi “Silent Speed” za postizanje i održavanje željene temperature (19°, bez mogućnosti podešavanja).

UK **ЕКОРЕЖИМ:** використовує «Безшумний режим» для досягнення й підтримання бажаної температури (19 °С, значення не змінюється).

- PL** **TRYB ECO:** używa „cichej prędkości”, by osiągnąć i utrzymać żądaną temperaturę (19°, nie można zmienić).
- ET** **ECO REŽIIM:** rakendab seadistust “Vaikne kiirus”, et saavutada ja hoida soovitud temperatuuri (19°, ei ole seadistatav).
- LT** **TAUPYMO REŽIMAS:** naudoja „tylaus veikimo ventiliatoriaus greitį”, kad pasiektų ir išlaikytų pageidaujamą temperatūrą (19 °C, nekeičiama).
- LV** **EKO REŽĪMS:** izmanto „klusā ātruma” funkciju, lai sasniegtu un uzturētu vēlamo temperatūru (19°, nav regulējams).
- TR** **EKO MODU:** istenen sıcaklığa erişmek ve korumak için “Sessiz Hız” kullanır (19°, ayarlanamaz).
- SL** **NAČIN ECO:** uporablja hitrost z nastavitvijo “Silent”, da doseže in vzdržuje želeno temperaturo (19 °C; temperature ni mogoče prilagajati).
- BS** **EKO NAČIN RADA:** koristi “brzinu za tihi rad” kako bi se dosegla i održavala željena temperatura (19°, bez mogućnosti podešavanja).
- SR** **EKO NAČIN RADA:** koristi “brzinu za tihi rad” kako bi se dosegla i održavala željena temperatura (19°, bez mogućnosti podešavanja).

10.



FR

Télécommande

- A Bouton MARCHÉ/ARRÊT
- B Bouton de MODE CHAUFFAGE
- C Bouton de MODE VENTILATEUR

- D TEMPERATURE / Réglage de l'heure/ Vitesse de VENTILATION
- E Bouton de Minuteur / Démarrage différé
- F Bouton de MODE Oscillation

EN

Remote control

- A ON/OFF Button
- B HEATER MODE Button
- C FAN MODE Button

- D TEMPERATURE/TIME Settings/VENTILATION Speed
- E TIMER/DELAYED START Button
- F OSCILLATION MODE Button

DE

Fernbedienung

- A EIN-/AUS-Taste
- B HEIZMODUS-Taste
- C VENTILATORMODUS-Taste

- D TEMPERATUR/ZEIT-Einstellungen/ VENTILATION Speed
- E TIMER/VERZÖGERTER START-Taste
- F OSZILLATIONSMODUS-Taste

NL

Afstandsbediening

- A AAN/UIT-knop
- B VERWARMINGSMODUS knop
- C VENTILATORMODUS knop

- D TEMPERATUUR/TIJD instellingen/ VENTILATION Speed
- E TIMER/STARTUITSTEL knop
- F OSCILLATIEMODUS knop

ES

Mando a distancia

- A Botón de encendido/apagado
- B Botón de MODO CALEFACTOR
- C Botón de MODO VENTILADOR

- D Ajustes de TEMPERATURA/TIEMPO/ VENTILATION Speed
- E Botón de TEMPORIZADOR/INICIO CON RETRASO
- F Botón de MODO OSCILACIÓN

PT

Comando

- A Botão de ligar/desligar
- B Botão MODO AQUECEDOR
- C Botão MODO VENTILADOR

- D Definições da TEMPERATURA/ TEMPO/VENTILATION Speed
- E Botão TEMPORIZADOR/INÍCIO DIFERIDO
- F Botão MODO DE OSCILAÇÃO

IT

Telecomando

- A Pulsante di ACCENSIONE/SPEGNIMENTO
- B Pulsante MODALITÀ RISCALDAMENTO
- C Pulsante MODALITÀ VENTILATORE

- D Pulsante TEMPERATURA/ TEMPO/VENTILATION Speed
- E Pulsante TIMER/AVVIO RITARDATO
- F Pulsante OSCILLAZIONE

RU

Пульт ду

- A Кнопка ВКЛ/ВЫКЛ
- B Кнопка РЕЖИМА ОБОГРЕВА
- C Кнопка РЕЖИМА ВЕНТИЛЯТОРА

- D Настройка ТЕМПЕРАТУРЫ/ ВРЕМЕНИ/VENTILATION Speed
- E Настройка ТАЙМЕРА/ОТЛОЖЕННОГО СТАРТА
- F Кнопка РЕЖИМА ВРАЩЕНИЯ

RO

Telecomandă

- A Buton ON/OFF (Pornit/Oprit)
- B Buton MOD DE ÎNCĂLZIRE
- C Buton MOD VENTILATOR

- D Setări de TEMPERATURĂ/
TIMP/VENTILATION Speed
- E Buton de CRONOMETRU/PORNIRE ÎNTĂRZIATĂ
- F Buton MOD DE OSCILARE

BG

Дистанционно управление

- A Бутон за ВКЛ/ИЗКЛ
- B Бутон за РЕЖИМ НАГРЕВАТЕЛ
- C Бутон за ВЕНТИЛАТОРЕН РЕЖИМ

- D Настройки за TEMPERATURA/
ВРЕМЕ/VENTILATION Speed
- E Бутон за таймер/отложен старт
- F Бутон за ОСЦИЛАЦИОНЕН РЕЖИМ

HR

Daljinsko upravljanje

- A Tipka za UKLJUČIVANJE/ISKLUČIVANJE
- B Tipka za NAČIN RADA GRIJAČA
- C Tipka za NAČIN RADA VENTILATORA

- D Postavke TEMPERATURE/
VREMENA/VENTILATION Speed
- E Tipka za TIMER/ODGOĐENI START POKRETANJE
- F Tipka za OSCILACIJSKI NAČIN RADA

UK

Пульт дистанційного керування

- A Кнопка ВВІМК./ВИМК.
- B Кнопка РЕЖИМУ ОБІГРИВАЧА
- C Кнопка РЕЖИМУ ВЕНТИЛЯТОРА

- D Налаштування TEMPERАТУРИ/
ЧАСУ/VENTILATION Speed
- E Кнопка ТАЙМЕРА/ВІДКЛАДЕНОГО СТАРТУ
- F Кнопка РЕЖИМУ ОБЕРТАННЯ

PL

Pilot

- A Przycisk włączone/wyłączone
- B Przycisk TRYBU GRZEJNIKA
- C Przycisk TRYBU WENTYLATORA

- D Ustawienia TEMPERATURY/
GODZINY/VENTILATION Speed
- E Przycisk MINUTNIKA/WŁĄCZENIA Z OPÓŹNIENIEM
- F Przycisk TRYBU OSCYLACJI

ET

Kaugjuhtimispuht

- A Toitenupp (ON/OFF)
- B SOOJENDUSREŽIIMI nupp
- C VENTILAATORI REŽIIMI nupp

- D TEMPERAТУURI/AJA seadistused/VENTILATION Speed
- E TAIMERI/VIITKÄIVITUSE nupp
- F PÕÖRLEMISREŽIIMI nupp

LT

Nuotolinio valdymo pultelis

- A Įjungimo (išjungimo) mygtukas
- B ŠILDYTUVO REŽIMO mygtukas
- C VENTILIATORIAUS REŽIMO mygtukas

- D TEMPERATŪROS / LAIKO nustatymai /
VENTILATION Speed
- E LAIKMATIS / PALEIDIMO DELSOS mygtukas
- F SUKIOJIMOSI REŽIMO mygtukas

LV

Tālvadības pults

- A ON/OFF ieslēgšanas/izslēgšanas poga
- B SILDĪŠANAS REŽĪMA poga
- C VENTILATORA REŽĪMA poga

- D TEMPERATŪRAS/LAIKA iestatījumi/
VENTILATION Speed
- E TAIMERA/ATLIKĀ STARTA poga
- F OSCILĀCIJAS REŽĪMA poga

TR

Uzaktan kumanda

- A AÇMA/KAPATMA Düğmesi
- B ISITICI MODU Düğmesi
- C FAN MODU Düğmesi

- D SICAKLIK/ZAMAN Ayarları/VENTILATION Speed
- E ZAMANLAYICI/GECİKMELİ BAŞLATMA Düğmesi
- F SALINIM MODU Düğmesi

SL

Daljinski upravljalnik

- A Gumb za VKLOP/IZKLOP
- B Gumb za NAČIN GRETJA
- C Gumb za NAČIN VENTILATORJA

- D Nastavitve TEMPERATURE/
ČASA /Hitrost PREZRAČEVANJA
- E Gumb za ČASOVNIK/VKLOP Z ZAKASNITVIJO
- F Gumb za NAČIN OSCILACIJE

BS

Daljinski upravljač

- A Tipka UKLJUČI/ISKLJUČI
- B Tipka za NAČIN RADA ZA GRIJANJE
- C Tipka za NAČIN RADA ZA VENTILACIJU

- D D Postavke za TEMPERATURU/
VRIJEME /Brzina za VENTILACIJU
- E Tipka za BROJAČ VREMENA/
ODGOĐENO POKRETANJE
- F Tipka za OSCILACIJSKI NAČIN RADA

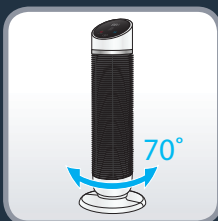
SR

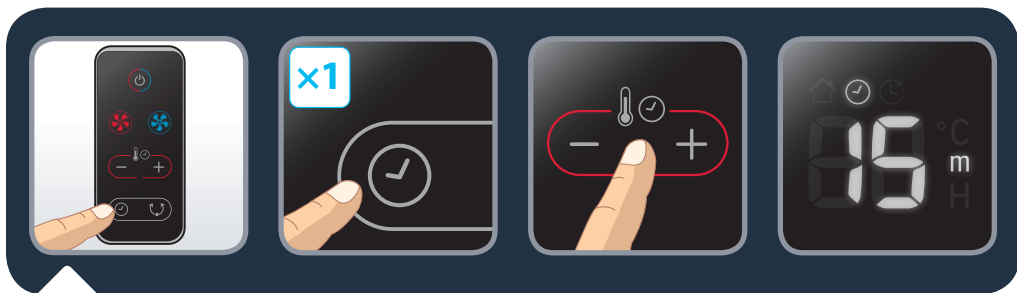
Daljinsko upravljanje

- A Taster za UKLJUČIVANJE/ISKLJUČIVANJE
- B Taster za izbor REŽIMA GREJAČA
- C

- D D Postavke TEMPERATURE/
VREMENA /Brzina VENTILATORA
- E Taster TAJMERA / ODLOŽENOG POKRETANJA
- F Taster za izbor OSCILACIJSKOG REŽIMA

11.





FR **Minuteur:** Arrêt automatique réglable de 15 minutes à 24 heures (« m » pour les minutes, « H » pour les heures). Cette fonction permet de choisir une durée de fonctionnement.

EN **Timer:** Auto-off adjustable from 15 minutes to 24 hours ("m" for minutes, "H" for hours). This function permits to choose a time of operating.

DE **Timer:** Die automatische Abschaltung kann von 15 Minuten bis 24 Stunden eingestellt werden („m“ für Minuten, „H“ für Stunden). Mithilfe dieser Funktion kann eine Betriebsdauer ausgewählt werden.

NL **Timer:** Automatische uitschakeling tussen 15 minuten en 24 uur („m“ voor minuten, „H“ voor uur). Deze functie stelt u in staat om de gewenste werkingsduur in te stellen.

ES **Temporizador:** apagado automático que puede ajustarse de 15 minutos a 24 horas («m» se refiere a los minutos; y «H», a las horas). Esta función permite elegir el tiempo de funcionamiento.

PT **Temporizador:** Desligar automático ajustável de 15 minutos a 24 horas ("m" para minutos, "H" para horas). Esta função permite escolher um tempo de funcionamento.

IT **Timer:** è possibile impostare lo spegnimento automatico da 15 minuti a 24 ore ("m" per i minuti, "H" per le ore). Questa funzione permette di selezionare il tempo di funzionamento.

RU **Таймер:** Можно установить автоматическое отключение через промежуток времени от 15 минут до 24 часов (m — минуты, H — часы). Данная функция позволяет выбрать время работы устройства.

RO **Cronometru:** Oprire automată reglabilă între 15 minute și 24 de ore ("m" pentru minute, "H" pentru ore). Această funcție permite alegerea duratei de funcționare dorite.

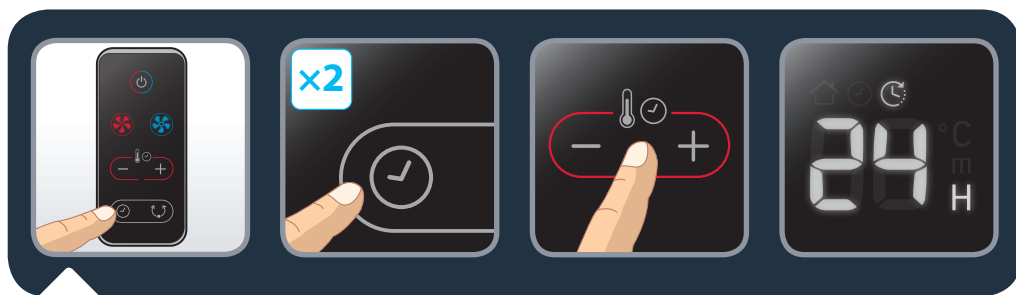
BG **Таймер:** Автоматично изключване регулируемо от 15 минути до 24 часа ("m" за минути, "H" за часове). Тази функция позволява избора на време на работа.

HR **Timer:** Automatsko isključivanje u razdoblju od 15 minuta do 24 sata ("m" za minute, "H" za sate). Funkcija omogućuje odabir vremena rada.

UK **Таймер:** час автоматичного вимкнення можна налаштувати в діапазоні від 15 хвилин до 24 годин («m» — хвилини, «H» — години). Ця функція дозволяє встановити час роботи.

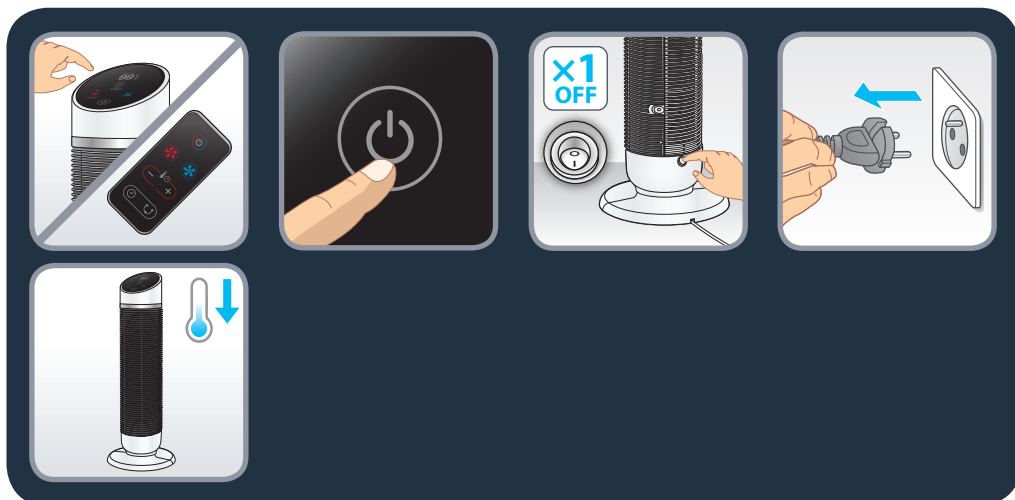
- PL** **Zegar:** Regulacja samoczynnego wyłączenia od 15 minut do 24 godzin („m” dla minut, „H” dla godzin). Funkcja ta umożliwia wybranie czasu działania.
- ET** **Taimer:** Automaatne väljalülitus on reguleeritav vahemikus 15 minutit kuni 24 tundi („m” tähistab minuteid, „H” tunde). See funktsioon võimaldab valida seadme tööaja.
- LT** **Laikmatis:** automatinis prietaiso išsijungimo reguliavimas nuo 15 min. iki 24 val. (m – minutės, H – valandos). Ši funkcija suteikia galimybę pasirinkti veikimo laiką.
- LV** **Taimeris:** Automātiskā izslēgšanās, ko var regulēt no 15 minūtēm līdz 24 stundām („m” minūtes, „H” stundas). Šī funkcija ļauj izvēlēties darbības laiku.
- TR** **Zamanlayıcı :** Otomatik kapanma 15 dakikadan 24 saate kadar ayarlanabilir (dakika için “m”, saat için “H”). Bu özellik çalışma zamanının seçilmesine izin verir.
- SL** **Časovnik:** Samodejni izklop je mogoče prilagajati od 15 minut do 24 ur (“m” za minute, “H” za ure) Ta funkcija omogoča izbiro časa delovanja.
- BS** **Brojač vremena:** Automatsko isključivanje podesivo na period od 15 minuta do 24 sata (“m” za minute, “H” za sate). Ova funkcija omogućava odabir vremena rada.
- SR** **Tajmer:** Mogućnost podešavanja automatskog isključivanja u rasponu od 15 minuta do 24 sata („m” za minute, „H” za sate). Ova funkcija omogućava da izaberete vreme rada.

13.



- FR** **DÉPART DIFFÉRÉ (en mode chauffage uniquement) :** Activation différée réglable de 15 minutes à 24 heures (« m » pour les minutes, « H » pour les heures). Cette fonction permet de choisir quand vous voulez que votre appareil commence à fonctionner.
- EN** **DELAYED START (for heater mode only):** Delayed switch-on adjustable from 15 minutes to 24 hours (“m” for minutes, “H” for hours). This function permits to choose when you want your appliance start to operate.
- DE** **VERZÖGERTER START (nur für den Heizmodus):** Die verzögerte Einschaltung kann von 15 Minuten bis 24 Stunden eingestellt werden („m” für Minuten, „H” für Stunden). Mithilfe dieser Funktion kann ausgewählt werden, wann das Gerät den Betrieb startet.
- NL** **STARTUITSTEL (alleen voor verwarmingsmodus):** Startuitstel tussen 15 minuten en 24 uur („m” voor minuten, „H” voor uur). Deze functie stelt u in staat om de tijd in te stellen wanneer u wilt dat uw apparaat wordt ingeschakeld.

- ES** **INICIO CON RETRASO (solo para el modo calefactor):** encendido con retraso que puede ajustarse de 15 minutos a 24 horas («m» se refiere a los minutos; y «H», a las horas). Esta función le permite elegir cuándo desea que comience a funcionar el aparato.
- PT** **INÍCIO DIFERIDO (apenas para o modo de aquecedor):** Início diferido ajustável de 15 minutos a 24 horas (“m” para minutos, “H” para horas). Esta função permite escolher a hora em que deseja que o aparelho comece a funcionar.
- IT** **AVVIO RITARDATO (solo per la modalità di riscaldamento):** è possibile impostare l'avvio ritardato da 15 minuti a 24 ore (“m” per i minuti, “H” per le ore). Questa funzione permette di selezionare l'ora di avvio dell'apparecchio.
- RU** **ОТЛОЖЕННЫЙ СТАРТ (только в режиме обогрева):** Можно установить отложенный старт через промежуток времени от 15 минут до 24 часов (m — минуты, H — часы). Данная функция позволяет выбрать время, через которое устройство должно включиться.
- RO** **PORNIRE ÎNTÂRZIATĂ (numai pentru modul de încălzire):** Pornire întârziată reglabilă între 15 minute și 24 de ore (“m” pentru minute, “H” pentru ore). Această vă funcție permite să alegeți când doriți ca aparatul dumneavoastră să înceapă să funcționeze.
- BG** **ОТЛОЖЕН СТАРТ (само за режим нагревател):** Отложено включване регулируемо от 15 минути до 24 часа (“m” за минути, “H” за часове). Тази функция позволява да се избере, кога искате да се включи Вашият уред.
- HR** **ODGOĐENI START (samo za način rada grijača):** Uključivanje s odgodom u razdoblju od 15 minuta do 24 sata (“m” za minute, “H” za sate). Funkcija omogućuje odabir trenutka u kojem želite da uređaj započne s radom.
- UK** **ВІДКЛАДЕНИЙ СТАРТ (тільки в режимі обігрівача):** час відкладеного старту можна налаштувати в діапазоні від 15 хвилин до 24 годин («m» — хвилини, «H» — години). Ця функція дозволяє встановити бажаний час ввімкнення приладу.
- PL** **OPÓŹNIONE URUCHOMIENIE (tylko dla trybu grzejnika):** Regulacja włączania od 15 minut do 24 godzin („m” dla minut, „H” dla godzin). Funkcja ta umożliwia wybranie godziny, o której chcesz by urządzenie zaczęło działać.
- ET** **VIITKÄIVITUS (ainult soojendusrežiimis):** Viitkävitus on reguleeritav vahemikus 15 minutit kuni 24 tundi („m” tähistab minuteid, „H” tunde). See funktsioon võimaldab valida millal seade tööle hakkab.
- LT** **PALEIDIMO DELSA (tik šildytuvo režimui):** paleidimo delsos reguliavimas nuo 15 min. iki 24 val. (m – minutės, H – valandos). Ši funkcija suteikia galimybę pasirinkti, kada norite, kad prietaisas pradėtų veikti.
- LV** **ATLIKTAIS STARTS (tikai sildišanas režīmā):** Atlikto startu var regulēt no 15 minūtēm līdz 24 stundām („m” minūtes, „H” stundas). Izmantojot šo funkciju, varat izvēlēties, kad ierīcei jāsāk darboties.
- TR** **GECİKMELİ BAŞLATMA (sadece ısıtıcı modu için):** Gecikmeli başlatma 15 dakikadan 24 saate kadar ayarlanabilir (dakika için “m”, saat için “H”). Bu özellik cihazınızın ne zaman çalışmaya başlayacağını seçmenize izin verir.
- SL** **VKLOP Z ZAKASNITVIJO (samo za način gretja):** Vkllop z zakasnitvijo je mogoče prilagoditi od 15 minut do 24 ur (“m” za minute, “H” za ure). Ta funkcija omogoča izbiro časa začetka delovanja naprave.
- BS** **ODGOĐENO POKRETANJE (samo za način rada za grijanje):** Odgođeno uključivanje podesevo na period od 15 minuta do 24 sata (“m” za minute, “H” za sate). Ova funkcija omogućava da odaberete početak rada aparata po vlastitom nađenju.
- SR** **ODLOŽENO POKRETANJE (samo u režimu grejača):** Mogućnost podešavanja uključivanja sa odlaganjem u rasponu od 15 minuta do 24 sata („m” za minute, „H” za sate). Ova funkcija omogućava da izaberete trenutak u kojem želite da uređaj započne sa radom.



FR Attendez que votre appareil cesse de fonctionner pour le débrancher (un bip sonore sera émis en mode chauffage, et il n'y aura plus d'air en mode ventilateur).

EN Wait until your appliance stops operating to unplug it (« beep » in heater mode, no more air in fan mode)

DE Warten Sie, bis Ihr Gerät stoppt, um seinen Stecker aus der Steckdose zu ziehen („Piepton“ im Heizmodus, kein Luftstrom mehr im Ventilatormodus).

NL Wacht totdat uw apparaat stopt met werken voordat u de stekker uit het stopcontact haalt („piepton“ in verwarmingsmodus, geen lucht meer in ventilatormodus).

ES Espere a que el aparato haya dejado de funcionar para desenchufarlo (cuando escuche un pitido en el modo Calefactor o cuando ya no salga aire en el modo Ventilador).

PT Espere até que o aparelho pare de funcionar para retirar a ficha da tomada (“beep” no modo aquecedor, sem saída de ar no modo ventilador).

IT Attendere che l'apparecchio si arresti, quindi scollegarlo (in modalità di riscaldamento emetterà un segnale acustico, in modalità ventilatore non emetterà più aria).

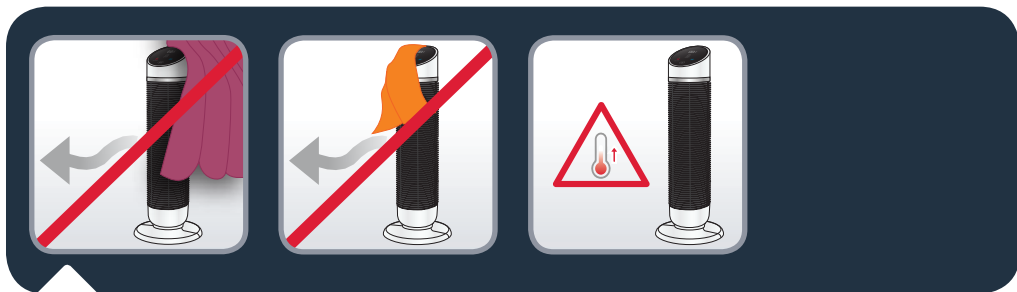
RU Прежде чем вынуть шнур из розетки, дождитесь остановки работы устройства (звуковой сигнал в режиме обогрева, прекращение обдува в режиме вентилятора).

RO Așteptați până când aparatul se oprește din funcționat pentru a-l decupla de la priză (în modul de încălzire acesta va emite un semnal sonor, în modul ventilator nu va mai genera aer).

BG Изчакайте докато уред спре работа, за да извадите щепсела му („бийп“ в режим нагревател, спиране на въздуха в режим вентилатор).

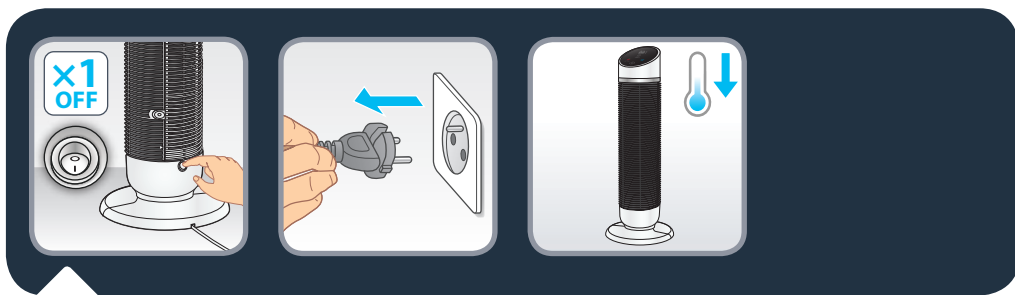
- HR** Pričekajte dok uređaj ne završi s radom prije nego ga iskopčate (« beep » u načinu rada grijača, ili kada nestane zraka u načinu rada ventilatora).
- UK** Перш ніж відключити прилад від мережі, дочекайтеся його повної зупинки (ви почуєте звуковий сигнал в режимі обігрівача; в режимі вентилятора припиниться подача повітря).
- PL** Odczekaj, aż urządzenie przestanie działać, by go odłączyć z sieci (sygnał dźwiękowy w trybie grzejnika, brak powietrza w trybie wentylatora).
- ET** Enne seadme vooluvõrgust eemaldamist oodake, kuni seade peatub (soojendusrežiimis kostub helisignaal, ventilaatori režiimis seade enam õhku ei puhu).
- LT** Palaukite, kol prietaisas sustos, kad galėtumėte jį atjungti nuo elektros maitinimo lizdo („pytelėjimas“ šildytuvo režimu – oro trūkumas ventiliatoriaus režimu).
- LV** Pirms atvienojat ierīci no elektrotīkla, pagaidiet, līdz tā pārtrauc darboties (sildīšanas režīmā atskan signāls, ventilatora režīmā vairs nav gaisa).
- TR** Cihazınızın fişini çekmeden önce çalışmasının tamamen durmasını bekleyin (« bip » ısıtıcı modu, fan modunda daha fazla hava yok).
- SL** Preden napravo izključite iz vtičnice, počakajte, da se izklopi (v načinu gretja naprava ob izklopu zapiska, v načinu ventilatorja pa preneha oddajati zrak).
- BS** Pričekajte da aparat prestane s radom prije isključivanja (“beep” zvučni signal u načinu rada za grijanje, bez strujanja zraka u načinu rada za ventilaciju).
- SR** Sačekajte da uređaj završi sa radom pre nego što ga isključite (zvučni signal u režimu grejača ili kada nestane vazduha u režimu ventilatora).

15.



- FR** Ne couvrez jamais l'appareil car cela pourrait provoquer une surchauffe dans les modes de chauffage et de ventilation.
- EN** Never cover the appliance, it may cause overheating in both heater and fan modes.

- DE** Bedecken Sie das Gerät niemals; dies könnte sowohl im Heiz- als auch Ventilatormodus zum Überhitzen führen.
- NL** Dek het apparaat nooit af, dit kan in de verwarmings- en ventilatormodus oververhitting veroorzaken.
- ES** Nunca cubra el aparato, ya que podría provocar un sobrecalentamiento tanto en el modo Calefactor como en el modo Ventilador.
- PT** Nunca cubra o aparelho. Isso pode causar o sobreaquecimento tanto no modo aquecedor como no modo ventilador.
- IT** Non coprire l'apparecchio per evitare il rischio di surriscaldamento, sia in modalità di riscaldamento che in modalità ventilatore.
- RU** Запрещается чем-либо накрывать устройство — это может привести к перегреву как в режиме обогрева, так и в режиме вентилятора.
- RO** Nu acoperiți niciodată aparatul, acest lucru ar putea cauza supraîncălzirea atât în modul de încălzire cât și în cel de ventilare.
- BG** Не покривайте никога уреда, това може да причини прегряване в режими нагревател и вентилатор.
- HR** Nemojte prekrivati uređaj, može doći do pregrijavanja grijača i ventilatora.
- UK** Не накривайте прилад. Це може призвести до його перегрівання як у режимі обігрівача, так і в режимі вентилятора.
- PL** Nigdy nie przykrywaj urządzenia, może to spowodować przegrzanie w trybie grzejnika i wentylatora.
- ET** Ärge kunagi katke seadet, sest see võib põhjustada seadme ülekuumenemise nii soojendus- kui ventilaatori režiimis.
- LT** Niekada neuždenkite prietaiso, nes jis gali perkaisti veikdamas šildytuvo ir ventiliatoriaus režimais.
- LV** Nekad neaizklājiet ierīci, jo tas var izraisīt pārkaršanu, darbojoties gan sildītāja, gan ventilatora režīmā.
- TR** Cihazın üzerini asla örtmeyin, hem ısıtıcı hem de fan modlarında aşırı ısınmaya neden olabilir.
- SL** Naprave nikoli ne prekrivajte, saj lahko tako v načinu gretja kot v načinu ventilatorja pride do pregrevanja.
- BS** Nikad ne pokrivate aparat; time se može izazvati pregrijavanje u načinu rada za grijanje i u načinu rada za ventilaciju.
- SR** Nemojte prekrivati uređaj da ne bi došlo do pregrevanja grejača i ventilatora.



- FR** En cas de surchauffe, éteignez et débranchez l'appareil pour le laisser refroidir.
- EN** In case of overheating, switch off and unplug the appliance to let it cool down.
- DE** Falls sich das Gerät überhitzt, schalten Sie es aus und ziehen Sie den Stecker aus der Steckdose, um es abkühlen zu lassen.
- NL** In geval van oververhitting, schakel het apparaat uit en haal de stekker uit het stopcontact om het apparaat te laten afkoelen.
- ES** Si se produce un sobrecalentamiento, apague y desenchufe el aparato, y deje que se enfríe.
- PT** No caso de sobreaquecimento, desligue o aparelho retire a ficha da tomada deixe-o arrefecer.
- IT** In caso di surriscaldamento, spegnere l'apparecchio, scollegarlo e attendere che si raffreddi.
- RU** В случае перегрева выключите устройство, выньте шнур из розетки и дайте устройству остыть.
- RO** În caz de supraîncălzire, opriți și deconectați aparatul de la priză pentru a-l lăsa să se răcească.
- BG** В случай на прегряване изключете и извадете щепсела на уреда, за да му позволите да се охлади.
- HR** U slučaju pregrijavanja isključite i iskopčajte uređaj te pričekajte da se ohladi.
- UK** У разі перегрівання вимкніть прилад, відключіть його від мережі і дочекайтеся його повного охолодження.
- PL** W przypadku przegrzania wyłączyć urządzenie, wyjąć wtyczkę z kontaktu i pozwolić, aby ostygło.
- ET** Ülekuumenemise korral lülitage seade välja, eemaldage see toitevõrgust ja laske maha jahtuda.

LT

Jeigu prietaisas perkaito, jį išjunkite ir atjunkite iš elektros maitinimo lizdo ir palikite vēsti.

LV

Pārkaršanas gadījumā izslēdziet un atvienojiet ierīci, tai tā varētu atdzist.

TR

Aşırı ısınma durumunda kapatın ve cihazı soğumaya bırakmak için fişini çekin.

SL

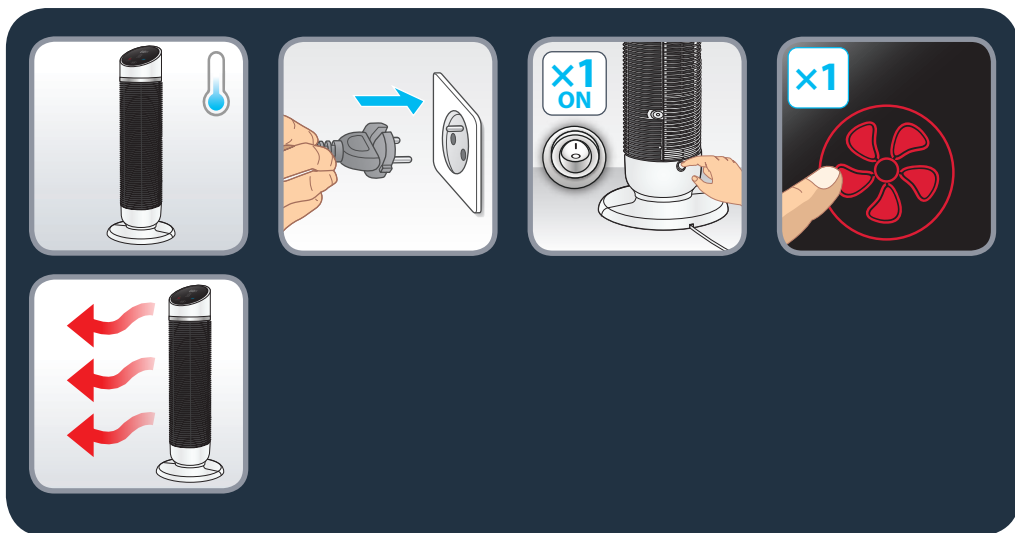
Če pride do pregrevanja, napravo izklopite in izkjučite iz vtičnice ter počakajte, da se ohladi.

BS

U slučaju pregrijavanja, isključite aparat, iskopčajte strujni kabal i ostavite aparat da se ohladi.

SR

U slučaju pregrevanja, isključite i izvucite uređaj iz struje i sačekajte da se ohladi.

**FR**

Une fois l'appareil refroidi, vous pouvez le rebrancher et l'utiliser à nouveau.

EN

Once the appliance cooled down, you can re-plug it and use it again.

DE

Nachdem sich das Gerät abgekühlt hat, können Sie es wieder mit der Steckdose verbinden und erneut starten.

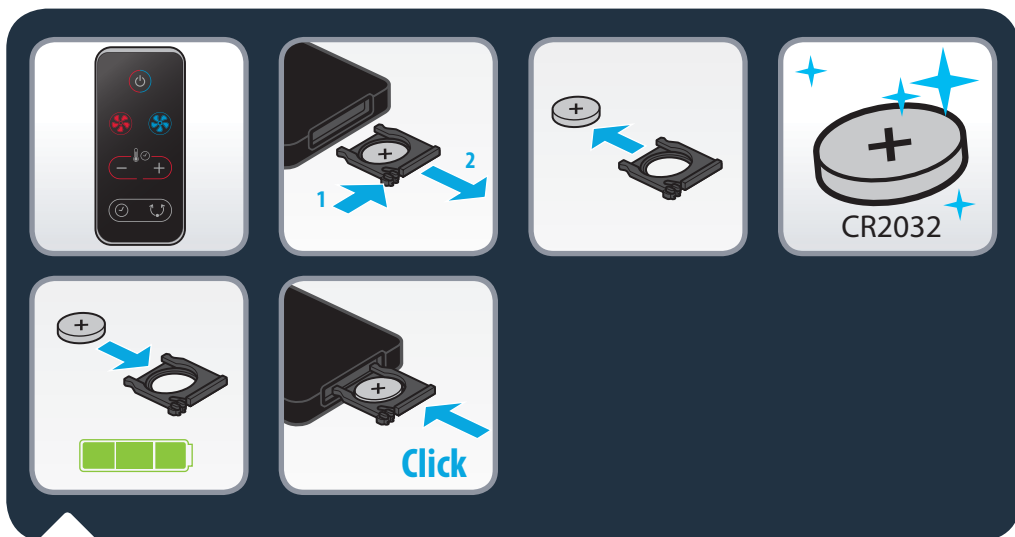
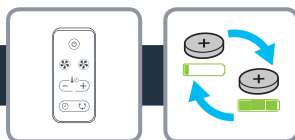
NL

Wanneer het apparaat is afgekoeld, steek de stekker opnieuw in het stopcontact en schakel het apparaat in.

ES

Quando se haya enfriado el aparato, podrá volver a enchufarlo y utilizarlo de nuevo.

- PT** Quando o aparelho tiver arrefecido, pode voltar a inserir a ficha na tomada e usá-lo de novo.
- IT** Quando l'apparecchio si è raffreddato è possibile ricollegarlo e riutilizzarlo.
- RU** Когда устройство остынет, можно снова подключить шнур к розетке и продолжить использование.
- RO** După răcirea aparatului, îl puteți reconecta la priză și reutiliza.
- BG** След като уредът се охлади, можете да свържете отново щепсела му и да го използвате отново.
- HR** Možete ponovno uključiti u koristiti uređaj nakon što se ohladi.
- UK** Після того як прилад охолоне, ви можете знову підключити його до мережі й увімкнути.
- PL** Gdy urządzenie ostygnie, możesz podłączyć je ponownie do kontaktu i używać.
- ET** Kui seade on maha jahtunud, võite selle uuesti voluvõrku ühendada ja kasutusse võtta.
- LT** Prietaisui atvėsus, jį galima įjungti ir naudoti pakartotinai.
- LV** Kad ierīce ir atdzisusi, varat to vēlreiz pievienot un izmantot.
- TR** Cihaz soğuduğu zaman tekrar fişini takabilir ve kullanabilirsiniz.
- SL** Ko se naprava ohladi, jo lahko znova uporabite.
- BS** Kad se aparat ohladi, možete ga ponovo priključiti i opet koristiti.
- SR** Nakon što se uređaj ohladi, možete ga ponovo uključiti u struju i koristiti.

**FR**

Veuillez lire le livret « Consignes de sécurité et d'utilisation » pour en savoir plus sur le recyclage des piles.

EN

Please read "Safety and Usage Instruction" Booklet to find out about battery recycling."

DE

Bitte lesen Sie das Heft „Safety and Usage Instruction“ (Sicherheit- und Betriebshinweise), um mehr über das Recycling von Batterien zu erfahren.

NL

Lees de gids „Veiligheids- en gebruiksinstructies“ over het recyclen van batterijen.

ES

Lea el folleto de «Instrucciones de uso y seguridad» para saber cómo debe desecharse la pila.

PT

Por favor, leia o folheto de "Instruções de segurança e utilização" para saber como pode reciclar a pilha.

IT

Leggere le avvertenze di sicurezza e le istruzioni per l'uso per maggiori informazioni sullo smaltimento della batteria.

RU

О возможностях переработки элемента питания читайте в брошюре «Руководство по безопасной эксплуатации».

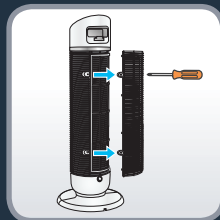
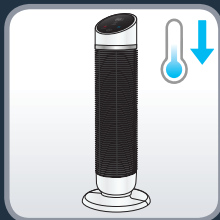
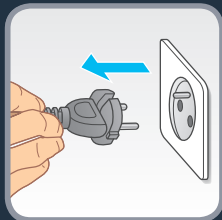
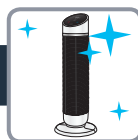
RO

Vă rugăm citiți broșura cu „Instrucțiuni privind siguranța și utilizarea” pentru informații privind reciclarea bateriei.

BG

Моля прочетете брошурата „Инструкции за безопасност и употреба”, за да намерите указания за рециклиране на батерията.

- HR** Pročitajte knjižicu “Upute za sigurnost i korištenje” kako biste saznali više o recikliranju baterija.”
- UK** Вказівки щодо утилізації елементів живлення див. в посібнику «Інструкції з техніки безпеки та використання».
- PL** Przeczytaj „Instrukcję bezpieczeństwa i użytkowania”, by znaleźć informacje o utylizacji baterii.
- ET** Patareide/akude ümbertöötlemise kohta lugege palun voldikust „Ohutus- ja kasutusjuhised”.
- LT** Perskaitykite „Saugos ir naudojimo instrukcijos” bukletą, kad sužinotumėte apie baterijų perdirbimą.
- LV** Lai iegūtu informāciju par bateriju pārstrādi, lūdzam rūpīgi izlasīt bukletu „Drošības un lietošanas instrukcija”.
- TR** Pil geri dönüşümü hakkında bilgi edinmek için lütfen “Güvenlik ve Kullanma Talimatları” kitapçığını okuyun.
- SL** Informacije o recikliranju baterije najdete v knjižici “Varnostna navodila in navodila za uporabo”.
- BS** U knjižici “Upute o sigurnosti i korištenju” potražite informacije o recikliranju baterija.
- SR** Pročitajte knjižicu „Uputstva za bezbednost i upotrebu” kako biste saznali više o recikliranju baterija.



FR L'appareil peut être nettoyé à l'aide d'un chiffon légèrement humide. Le filtre à l'arrière peut être nettoyé avec un chiffon propre et sec. Il ne doit jamais être démonté.

EN The appliance can be cleaned by using a slightly damp cloth. The filter on the back can be cleaned by using a clean and dry cloth. It must never be dismantled.

DE Das Gerät kann mit einem leicht feuchten Tuch gereinigt werden. Der Filter auf der Rückseite kann mit einem sauberen, trockenen Tuch gereinigt werden. Das Gerät darf nicht zerlegt werden.

NL Het apparaat kan worden gereinigd met een licht vochtige doek. De filter aan de achterkant kan worden gereinigd met een schone droge doek. Haal het apparaat nooit uit elkaar.

ES El aparato se puede limpiar con un paño ligeramente húmedo. El filtro de la parte posterior se puede limpiar con un paño limpio y seco. Nunca se debe desmontar.

PT O aparelho pode ser limpo utilizando um pano ligeiramente humedecido. O filtro na parte de trás pode ser limpo utilizando um pano limpo e seco. Nunca deve ser desmontado.

IT L'apparecchio può essere pulito utilizzando un panno leggermente umido. Il filtro sul retro può essere pulito utilizzando un panno pulito e umido. Non deve mai essere smontato.

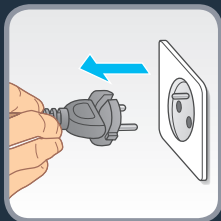
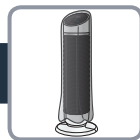
RU Прибор можно очищать с помощью слегка влажной ткани. Фильтр на задней части прибора можно очищать с помощью сухой чистой ткани. Не снимайте фильтр с прибора.

RO Aparatul poate fi curăţat cu o lavetă uşor umezită. Filtrul din spate poate fi curăţat folosind o lavetă curată şi uscată. Acesta nu trebuie niciodată dezasamblat.

BG Можете да почиствате уреда, като използвате леко влажна кърпа. Можете да почиствате филтъра на задната част, като използвате чиста и суха кърпа. Никога не трябва да се разглобява.

- HR** Uređaj se može očistiti vlažnom krpom. Stražnji filter može se očistiti čistom suhom krpom. Ni u kojem slučaju nemojte rastavljati.
- UK** Прилад можна чистити за допомогою зволоженої ганчірки. Фільтр на тильній стороні можна чистити за допомогою чистої сухої ганчірки. Розбирати його категорично заборонено.
- PL** Urządzenie można czyścić lekko zwilżoną szmatką. Filtr z tyłu można czyścić czystą, suchą szmatką. Nie wolno go demontować.
- ET** Seadet võib puhastada veidi niisutatud lapiga. Tagaosas asuvat filtrit võib puhastada puhta ja kuiva lapiga. Seda ei tohi maha monteerida.
- LT** Prietaisą galima valyti šiek tiek sudrėkintu audiniu. Filtrą nugarėlėje galima valyti švariui ir sausu audiniu. Niekada negalima jo išmontuoti.
- LV** Ierīci var notīrīt, izmantojot viegli samitrinātu drāniņu. Aizmugurē esošo filtru var notīrīt, izmantojot tīru un sausu drāniņu. To nekad nedrīkst demontēt.
- TR** Cihaz, hafif nemli bir bez kullanılarak temizlenebilir. Arkadaki filtre, temiz ve kuru bir bez kullanılarak temizlenebilir. Asla parçalarına ayrılmamalıdır.
- SL** Napravo lahko očistite z rahlo vlažno krpo. Filter na hrbtni strani lahko očistite s čisto in suho krpo. Naprave ne razstavljajte.
- BS** Aparat se može čistiti malo navlaženom krpom. Filter na stražnjoj strani se može čistiti čistom i suhom krpom. Ne smije se rastavljati.
- SR** Aparat možete očistiti pomoću blago navlažene krpe. Filter na poledini možete očistiti pomoću čiste i suve krpe. Nikada se ne sme rastavljati.





FR Rangez l'appareil dans un endroit frais et sec.
N'utilisez pas et ne rangez pas l'appareil dans un endroit où la température est supérieure à 40° C ou inférieure à -10° C.

EN Store the appliance in a cool, dry place.
Do not use or store the appliance in a place where the temperature is above 40° or below -10°

DE Lagern Sie das Gerät an einem kühlen, trockenen Ort.
Benutzen oder lagern Sie das Gerät nicht an einem Ort, an dem die Temperatur über 40° oder unter -10° beträgt.

NL Berg het apparaat op in een koele en droge ruimte.
Gebruik of berg het apparaat niet op in een ruimte met een temperatuur boven 40° of onder -10°.

ES Guarde el aparato en un lugar fresco y seco.
No utilice ni guarde el aparato en un lugar donde la temperatura sea superior a 40°C o inferior a -10°C.

PT Guarde o aparelho num local fresco e seco.
Não use nem guarde o aparelho num local com temperaturas acima dos 40°C ou abaixo dos -10°C.

IT Riporre l'apparecchio in un luogo fresco e asciutto.
Non usare o conservare l'apparecchio in luoghi con temperatura superiore a 40°C o inferiore a -10°C.

RU Храните устройство в сухом прохладном месте.
Не допускается использовать и хранить устройство в помещении с температурой выше 40° или ниже -10°.

RO Depozitați aparatul într-un loc răcoros, uscat.
Nu utilizați sau depozitați aparatul într-un loc unde temperatura depășește 40°C sau este mai mică de -10°C.

BG Съхранявайте уреда на хладно, сухо място.
Не използвайте или съхранявайте уреда на място, където температурата е над 40° или под -10°.

HR Držite uređaj na hladnom i suhom mjestu.
Nemojte koristiti ili odlagati uređaj na mjestima gdje temperatura prelazi 40° ili je manja od -10°.

UK Зберігайте прилад в прохолодному сухому місці.
Не зберігайте і не вмикайте прилад у приміщенні з температурою вище 40 °C або нижче -10 °C.

- PL** Urządzenie należy przechowywać w miejscach chłodnych i suchych.
Nie używaj ani nie przechowuj urządzenia w pomieszczeniu, gdzie temperatura przekracza 40 ° lub jest poniżej -10 °.
- ET** Hoidke seadet jahedas ja kuivas kohas.
Ärge kasutage ega hoiustage seadet ruumis, mille temperatuur ületab 40 ° või jääb alla -10 °C.
- LT** Prietaisą laikykite vėsioje ir sausoje vietoje.
Nejunkkite prietaiso arba nesandėliuokite prietaiso, kai patalpos temperatūra yra aukštesnė nei 40 °C arba žemesnė nei -10 °C.
- LV** Glabājiet ierīci vēsā un sausā vietā.
Neizmantojiet ierīci telpā, kurā temperatūra pārsniedz 40° vai ir zemāka par -10°.
- TR** Cihazı serin, kuru bir yerde saklayın.
Cihazı sıcaklığın 40 °nin üzerinde veya -10 °nin altında olduğu bir yerde kullanmayın.
- SL** Napravo shranite v hladnem in suhem prostoru.
Naprave ne uporabljajte ali shranjujte v prostoru, kjer je temperatura višja od 40 °C ali nižja od -10 °C.
- BS** Aparat čuvajte na hladnom i suhom mjestu.
Ne koristite i ne čuvajte aparat na mjestu na kojem je temperatura veća od 40° ili manja od -10°.
- SR** Držite uređaj na hladnom i suvom mestu.
Nemojte koristiti ili skladištiti uređaj na mestima na kojima je temperatura iznad 40° ili ispod -10°.

1820005135/01