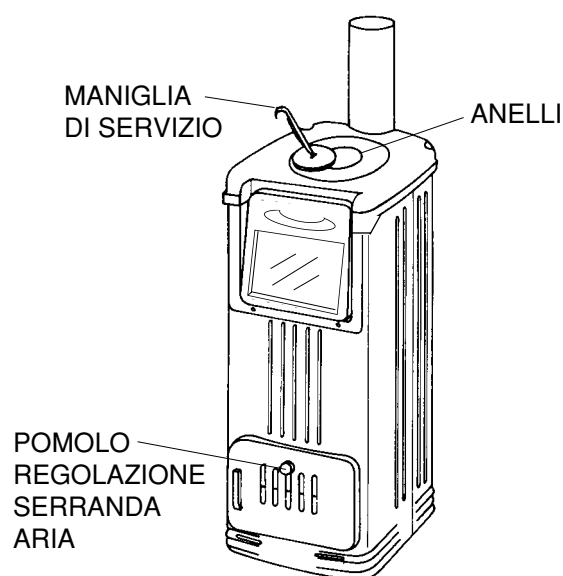




**bruciatutto**

## **ISTRUZIONI**

**Mod. Mignon  
Mod. Super**



**EN 13240**

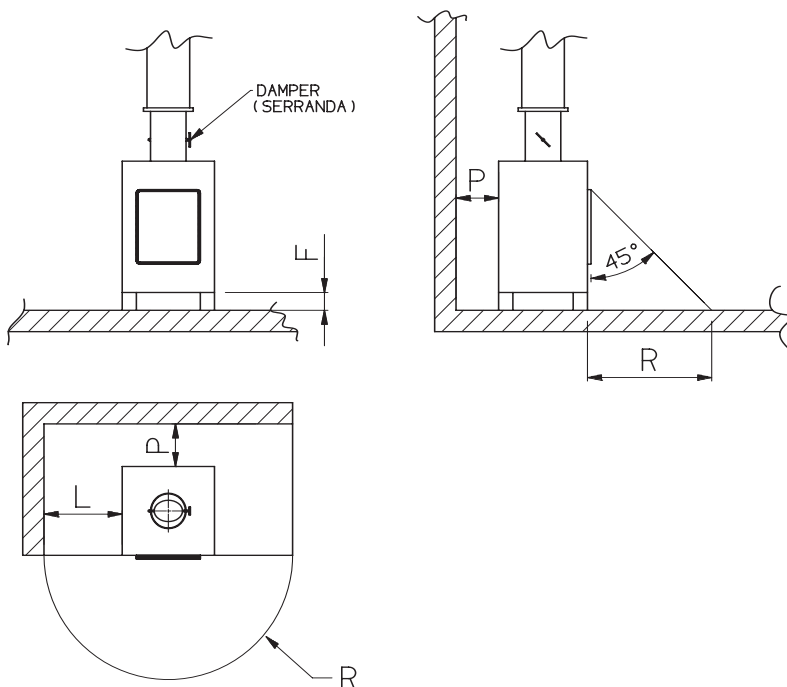


STUFE MODELLO	MIGNON green / grey	SUPER green / grey
POTENZA TERMICA NOMINALE	kW 6,00	kW 8,00
PESO NETTO DELL'APPARECCHIO	kg 49,00	kg 75,00
TIRAGGIO MINIMO DEL CAMINO	Pa 12	Pa 12
FLUSSO VOLUMETRICO DEL GAS DI COMBUSTIONE	g/s 10	g/s 11
RENDIMENTO	% 70,5	% 70
CO AL 13% DI OSSIGENO, COMBUSTIBILE LEGNA	% 0,2	% 0,4
TEMPERATURA FUMI	°C 275	°C 270
SEZIONE DI PASSAGGIO PER RICAMBIO ARIA	MINIMO 100 cm <sup>2</sup>	MINIMO 100 cm <sup>2</sup>
DIAMETRO INTERNO TUBO SCARICO FUMI	100 mm	120 mm

## INSTALLAZIONE

**(Tutti i regolamenti locali, inclusi quelli riferiti alle norme Nazionali ed Europee devono essere rispettati nell'installazione dell'apparecchio).**

- Seguire le indicazioni qui riportate per procedere all'installazione della stufa.
- Distanze di sicurezza da materiale infiammabile:
  - Distanza in aria da parete posteriore P= 300mm.
  - Distanza in aria da parete laterale L= 400mm.
  - In caso di installazione su pavimenti infiammabili mettere materiale isolante sul pavimento di spessore F= 10mm. per i modelli Mignon e F= 50mm. per i modelli Super.
  - Distanza frontale da materiale infiammabile R= 1000mm.



- L'installazione della stufa deve garantire facile accesso per la pulizia dell'apparecchio stesso, dei condotti dei gas di scarico e della canna fumaria.
- La stufa deve essere installata su un pavimento d'adeguata capacità di carico altrimenti bisogna prendere gli opportuni provvedimenti per ottimizzare la portata (esempio piastra per distribuire il peso).
- Assicurarsi che il locale in cui è installata la stufa sia dotato del foro di ricambio aria della dimensione adeguata con riferimento alla potenza in kW dell'apparecchio e alle norme vigenti (comunque non deve essere inferiore a 100 cm<sup>2</sup>. Nel caso di utilizzo simultaneo con altri apparecchi installati nel medesimo locale va verificata la sezione di passaggio per l'aria di ricambio calcolandola in 6 cm<sup>2</sup> per ogni kW di potenza degli apparecchi stessi (v. UNI10683).
- Eseguire il collegamento della stufa alla canna fumaria con tubi del diametro previsto (vedi piastra cappello) ed a perfetta tenuta; eventualmente nelle giunzioni dei singoli pezzi sigillare con mastice appropriato.
- I modelli Super sono dotati di un tubo con serranda che si trova all'interno del focolaio (leggere: AVVERTENZE PER L'INSTALLAZIONE).
- Evitare un eccessivo numero di gomiti e lunghi tratti di tubi in orizzontale; per i tratti orizzontali dare sempre una pendenza di almeno il 15% verso l'alto.
- La canna fumaria deve essere in ottime condizioni, senza aperture che determinano dispersioni di tiraggio e non può essere condivisa.
- ATTENZIONE ! Se nel locale dove è installata la stufa o nello spazio adiacente vi sono dei ventilatori di estrazione, quando usati possono causare dei problemi per il corretto funzionamento della stufa.

## USO / ACCENSIONE

**(Tutti i regolamenti locali, inclusi quelli riferiti alle norme Nazionali ed Europee devono essere rispettati nell'installazione dell'apparecchio).**

- Funziona con combustibile solido: legna.
- Si accende semplicemente con carta e piccoli legni adagiandoli nel focolaio e posizionando la serranda di regolazione aria verso il basso per garantire il maggior afflusso d'aria ambiente. Con particolari condizioni ambientali e in presenza di bassa pressione si consiglia di aprire anche la portina inferiore per avere un maggior apporto d'aria affinché l'accensione sia più rapida.
- Ad accensione avvenuta si può procedere al graduale riempimento del focolaio. Prestare attenzione a non soffocare la fiamma con abbondante apporto di legna. Si consiglia di non superare la lunghezza di 25 cm. e il diametro di 10 cm. Il consumo massimo orario è di: 1,8 Kg/h per i modelli Mignon e di 2,4 Kg/h per i modelli Super.
- Il focolaio ed il cassetto cenere devono essere tenuti chiusi, eccetto durante le fasi di accensione, carica e rimozione di residui per evitare la fuoriuscita di fumi.
- Quando la stufa è a regime si può procedere alla regolazione per ottenere una combustione lenta, agendo sulla serranda aria chiudendola gradualmente verso l'alto. Così facendo si riduce l'immissione dell'aria ambiente e si determina la combustione desiderata.
- Il tipo di combustione è da ritenersi continua e la durata è determinata dalla quantità di combustibile introdotto.
- Non riempire mai il focolaio sopra al livello del refrattario anteriore posto sotto la portina superiore di carico.

## RACCOMANDAZIONI

- NON UTILIZZARE L'APPARECCHIO COME INCENERITORE O IN QUALSIASI ALTRO MODO DIVERSO DA QUELLO PER CUI E' STATO CONCEPITO.
- NON UTILIZZARE COMBUSTIBILI DIVERSI DA QUELLI RACCOMANDATI.
- NON UTILIZZARE COMBUSTIBILI LIQUIDI.
- L'APPARECCHIO, SPECIALMENTE LE SUPERFICI ESTERNE, QUANDO E' IN FUNZIONE RAGGIUNGE TEMPERATURE ELEVATE AL TATTO; MANOVRARE CON CAUTELA PER EVITARE SCOTTATURE.
- NON EFFETTUARE ALCUNA MODIFICA NON AUTORIZZATA ALL'APPARECCHIO.
- UTILIZZARE SOLO PARTI DI RICAMBIO ORIGINALI RACCOMANDATE DAL COSTRUTTORE.
- MANTENERE SEMPRE PULITA LA CANNA FUMARIA PER EVITARE CHE L'ECESSO DI RESIDUI DELLA COMBUSTIONE POSSANO PROVOCARE UN'AUTOCOMBUSTIONE. (NEL CASO SI VERIFICASSE L'INCENDIO DELLA CANNA FUMARIA "AVVISARE IMMEDIATAMENTE I VIGILI DEL FUOCO" E SPEGNERE LA STUFA).
- NEL CASO DI SURRISCALDAMENTO DELLA STUFA, PROCEDERE ALLO SPEGNIMENTO CHIUDENDO COMPLETAMENTE LA SERRANDA REGOLAZIONE ARIA, NON EFFETTUARE ALCUN RIFORNIMENTO DI COMBUSTIBILE E AD ESAURIMENTO DELLA CARICA INTERNA LA STUFA SI SPEGNERA'.
- AL TERMINE DI OGNI STAGIONE EFFETTUARE SEMPRE LA PULIZIA DELL'APPARECCHIO, DEI TUBI DI SCARICO E DELLA CANNA FUMARIA (PER QUEST'OPERAZIONE E' CONSIGLIABILE AVVALERSI DELLA PRESTAZIONE DI UN TECNICO QUALIFICATO).

## PULIZIA E MANUTENZIONE

- Si consiglia di pulire la stufa prima di ogni accensione.
- Togliere gli anelli superiori della piastra cappello e verificare che non vi siano residui di combustione che ostruiscano l'uscita dei fumi verso la canna fumaria, eventualmente farli cadere nel focolaio con una spazzola.
- Inserire nell'apposita sede rettangolare dello scuoticenere la maniglia di servizio in dotazione e scuotere leggermente la griglia tonda mobile per far scendere la cenere all'interno del cassetto raccogli cenere, fermarsi appena si vedono cadere le prime scintille.
- Svuotare il cassetto raccogli cenere (operazione consigliata periodicamente anche durante il funzionamento continuo).



### **ATTENZIONE**

**Durante il funzionamento tutte le parti dell'apparecchio raggiungono elevate temperature. E' opportuno che i bambini non si avvicinino alla stufa.**

**Il locale dove viene installata la stufa deve avere una opportuna aerazione, secondo le leggi vigenti.**

# AVVERTENZE PER L'INSTALLAZIONE SOLO PER MODELLI SUPER

## 1) MOVIMENTAZIONE ED INSTALLAZIONE

- Rimuovere la stufa dall'imballo (con la protezione inferiore attaccata) in cartone e legno solo nelle vicinanze della zona di installazione.
- Posizionare la stufa nel punto di installazione, movimentandola con la protezione inferiore attaccata e con il fermo per la portina in vetro nella posizione originale.
- Una volta in posizione di installazione, rimuovere il nastro adesivo e tagliare le fascette; asportare la protezione inferiore, sollevando o basculando la stufa con delicatezza per non danneggiare la smaltatura.
- Non trascinare mai nè ruotare la stufa senza la protezione inferiore.
- Estrarre dalla portina superiore il tubo con serranda (damper), toglierlo dalla protezione e inserirlo nel raccordo tubo della piastra cappello in ghisa; posizionare la serranda con un'inclinazione di 45° circa.

## 2) PRIMA DELL'ACCENSIONE

- Rimuovere il fermo elastico di gomma dalla portina in vetro.
- Rimuovere il blocco di polistirolo all'interno del focolare.
- Rimuovere il blocco di polistirolo all'interno dello sportello di scarico cenere.
- Pulire le eventuali tracce di nastro adesivo e colla rimaste sulla parte inferiore della stufa dopo la rimozione, con prodotti per la casa.
- Assicurarci che all'interno del focolaio non vi siano residui delle protezioni per il tubo con serranda.

## 3) EVENTUALI SPOSTAMENTI

- Nel caso di ulteriori spostamenti senza la protezione inferiore si raccomanda di sollevare la stufa e non trascinarla o ruotarla.
- Se la stufa viene sollevata, il suo riposizionamento deve avvenire delicatamente, per non produrre urti sulla parte inferiore del prodotto che potrebbero danneggiare lo smalto.

---

**argoclima** S.p.A.

Via Varese, 90 - 21013 Gallarate - Va - Italy  
Tel. +39 0331 755111 - Fax +39 0331 776240

[www.argoclima.com](http://www.argoclima.com)

---