



**De'Longhi Appliances**

Via Seitz, 47  
31100 TREVISO  
Italy

[www.delonghi.com](http://www.delonghi.com)



**PAC T10HP**

**CONDIZIONATORE  
AIR CONDITIONER  
CLIMATISATEUR  
KLIMAGERÄT  
AIRCONDITIONER  
CLIMATIZADOR  
AR CONDICIONADO  
КОНДИЦИОНЕР**



- Utilizzate l'apparecchio solo come indicato in questo libretto. Queste istruzioni non intendono coprire ogni possibile condizione e situazione che può presentarsi. Bisogna sempre far ricorso al buon senso e alla prudenza nell'installazione, nel funzionamento e nella conservazione di ogni elettrodomestico.
- Questo apparecchio è stato costruito per climatizzare gli ambienti domestici e non deve essere adoperato per altri scopi.
- È pericoloso modificare o alterare in qualsiasi modo le caratteristiche dell'apparecchio.
- L'apparecchio deve essere installato rispettando le norme nazionali che disciplinano gli impianti elettrici.
- Per eventuali riparazioni, rivolgetevi sempre ed esclusivamente ai Centri di Assistenza Tecnica autorizzati dalla Casa Costruttrice.  
Le riparazioni effettuate da personale incompetente possono essere pericolose.
- Questo apparecchio deve essere usato esclusivamente da adulti.
- Non consentire l'uso dell'apparecchio a persone (anche bambini) con ridotte capacità psico-fisico-sensoriali, o con esperienza e conoscenze insufficienti, a meno che non siano attentamente sorvegliate e istruite da un responsabile della loro incolumità. Sorvegliare i bambini, assicurandosi che non giochino con l'apparecchio.
- Questo apparecchio deve essere collegato ad un efficace impianto di "terra". Fate controllare l'impianto elettrico da un elettricista qualificato.
- Evitate l'utilizzo di prolunghe per il cavo di alimentazione elettrica.
- Prima di ogni operazione di pulizia o di manutenzione, staccate sempre la spina dalla presa di corrente.
- Non tirate il cavo di alimentazione elettrica per spostare l'apparecchio.
- Non installate l'apparecchio in ambienti dove l'aria può contenere gas, olio, zolfo o in prossimità di fonti di calore.
- Mantenere l'apparecchio ad una distanza di almeno 50 cm da sostanze infiammabili (alcool etc.) o da contenitori in pressione (es. bombolette spray).
- Non appoggiate oggetti pesanti o caldi sopra l'apparecchio.
- Pulite il filtro dell'aria almeno ogni settimana.
- Evitate di utilizzare apparecchi di riscaldamento in prossimità del climatizzatore.
- In caso di trasporto, l'apparecchio deve restare in posizione verticale o adagiato su un fianco. Prima di un trasporto rimuovere completamente l'acqua contenuta all'interno dell'apparecchio. Dopo un trasporto, attendete almeno 1 ora prima di avviare l'apparecchio.
- Non coprite l'apparecchio con sacchi di plastica quando viene riposto.
- I materiali utilizzati per l'imballaggio sono riciclabili. Si consiglia quindi di riportarli negli appositi contenitori per la raccolta differenziata.
- Alla fine della sua vita utile, consegnate il climatizzatore presso gli appositi centri di raccolta.
- Se il cavo di alimentazione è danneggiato, esso deve essere sostituito dal costruttore o dal suo servizio di assistenza tecnica, in modo da prevenire ogni rischio.
- R410 A è un gas refrigerante che rispetta i regolamenti CE sull'ecologia. Si raccomanda di non perforare il circuito frigorifero dell'apparecchio.
- **INFORMAZIONE AMBIENTALE:** Questa unità contiene gas fluorurati a effetto serra contemplati dal Protocollo di Kyoto. Le operazioni di manutenzione e smaltimento devono essere eseguite solo da personale qualificato (R410A, GWP=1975).

**AVVERTENZE PER IL CORRETTO SMALTIMENTO DEL PRODOTTO AI SENSI DELLA DIRETTIVA EUROPEA 2002/96/EC E DEL DECRETO LEGISLATIVO N. 151 DEL 25 LUGLIO 2005.**

Alla fine della sua vita utile il prodotto non deve essere smaltito insieme ai rifiuti urbani.

Può essere consegnato presso gli appositi centri di raccolta differenziata predisposti dalle amministrazioni comunali, oppure presso i rivenditori che forniscono questo servizio.



Smaltire separatamente un elettrodomestico consente di evitare possibili conseguenze negative per l'ambiente e per la salute derivanti da un suo smaltimento inadeguato e permette di recuperare i materiali di cui è composto al fine di ottenere un importante risparmio di energia e di risorse. Per rimarcare l'obbligo di smaltire separatamente gli elettrodomestici, sul prodotto è riportato il marchio del contenitore di spazzatura mobile barrato.

Lo smaltimento abusivo del prodotto da parte dell'utente comporta l'applicazione delle sanzioni amministrative previste dalla normativa vigente.

## **COLLEGAMENTO ELETTRICO**

---

Prima di collegare la spina alla presa di corrente, bisogna verificare che:

- la tensione di rete sia conforme al valore indicato nella targa caratteristiche posta sul retro della macchina;
- la presa e la linea di alimentazione elettrica siano dimensionate per sostenere il carico richiesto;
- la presa sia del tipo adatto alla spina, altrimenti far sostituire la presa stessa;
- la presa sia collegata ad un efficace impianto di terra. **La casa costruttrice declina ogni responsabilità nel caso questa norma antinfortunistica non fosse rispettata.**

## COS'È PINGUINO

---

Nella stagione estiva, le condizioni di benessere sono raggiunte con una temperatura compresa tra i 24 e i 27°C e con una umidità relativa attorno al 50%.

Il climatizzatore è una macchina che sottrae umidità e calore dall'ambiente in cui è collocata. Rispetto ai modelli da installazione, i climatizzatori portatili hanno il vantaggio di poter essere spostati da una stanza all'altra di una casa e di essere trasferibili da un edificio all'altro.

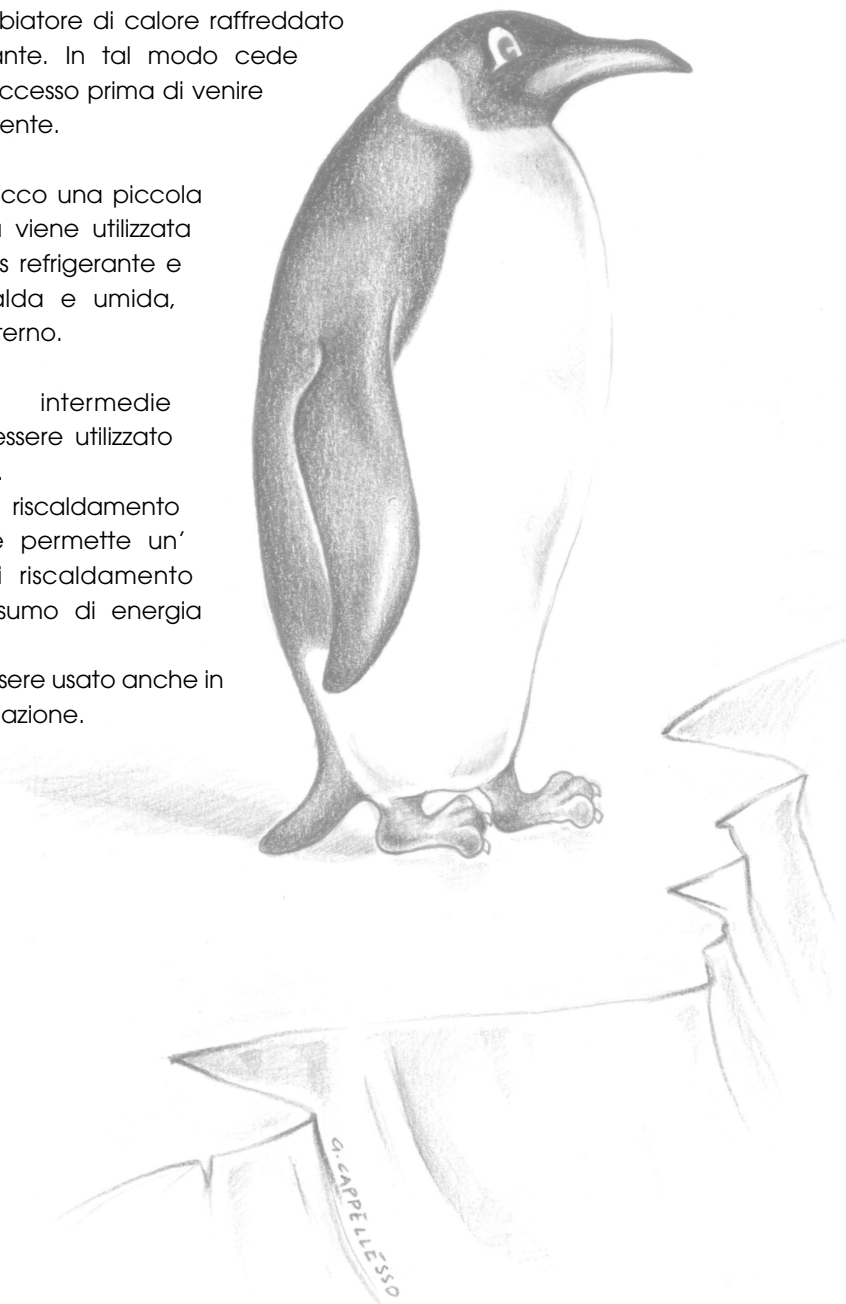
L'aria calda della vostra stanza viene fatta passare attraverso uno scambiatore di calore raffreddato da un gas refrigerante. In tal modo cede calore e umidità in eccesso prima di venire re-immessa nell'ambiente.

Nei modelli monoblocco una piccola parte di questa aria viene utilizzata per raffreddare il gas refrigerante e quindi, divenuta calda e umida, viene rilasciata all'esterno.

Nelle stagioni intermedie l'apparecchio può essere utilizzato anche per riscaldare.

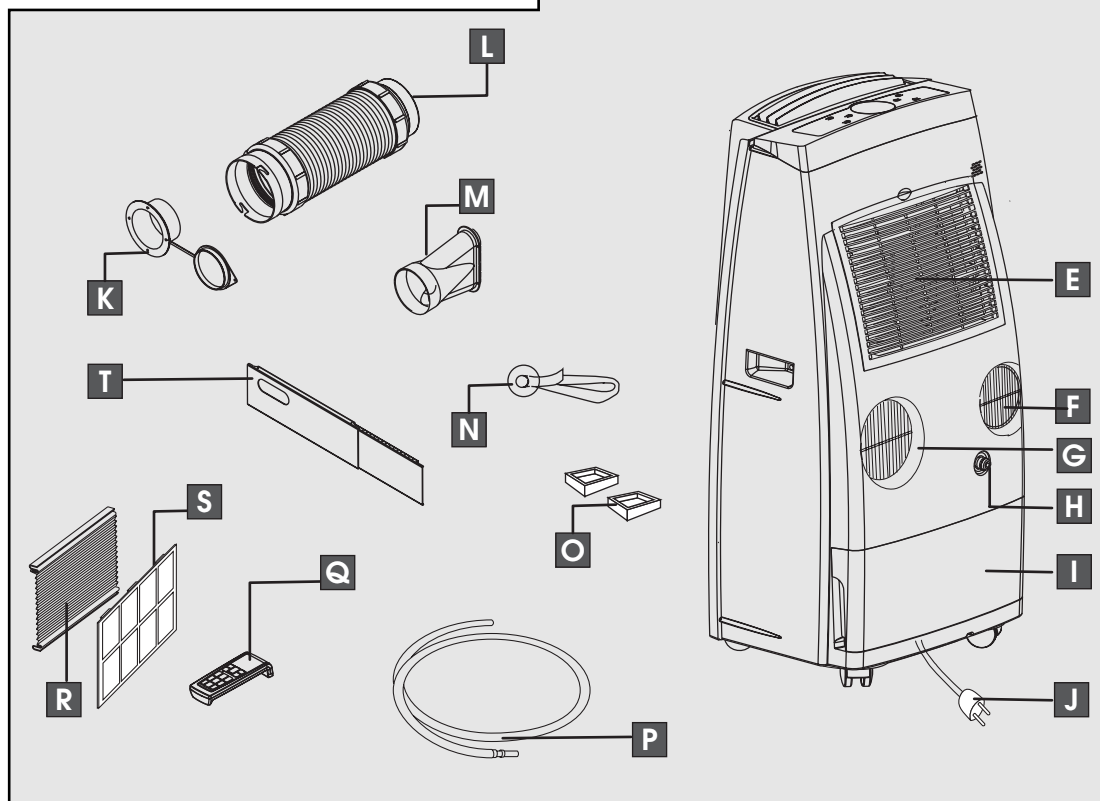
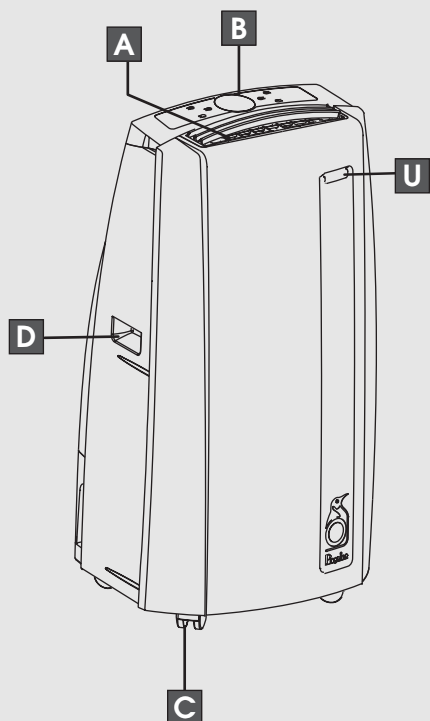
L'efficace sistema di riscaldamento a pompa di calore permette un'elevata potenza di riscaldamento con un ridotto consumo di energia elettrica.

Ogni Pinguino può essere usato anche in funzione di sola ventilazione.



## DESCRIZIONE DELL'APPARECCHIO

- A** griglia di uscita aria
- B** pannello comandi
- C** ruote
- D** maniglie
- E** griglia aspirazione aria con filtri
- F** alloggiamento tubo scarico aria
- G** griglia aspirazione aria
- H** giunto per scarico condensa in continuo
- I** tanica raccoglicondensa
- J** cavo di alimentazione
- K** tappo flangia
- L** tubo di scarico aria
- M** bocchetta per finestra
- N** ventose
- O** fermaruote
- P** tubo per scarico in continuo con innesto
- Q** telecomando
- R** accessorio filtro purificante 3M®
- S** filtro ioni d'argento
- T** traversa allungabile
- U** ricevitore del telecomando



## PREDISPOSIZIONE ALL'USO

Di seguito troverete tutte le indicazioni necessarie per predisporre al meglio il funzionamento del vostro climatizzatore. L'apparecchio deve essere sempre posto in uso facendo attenzione che non ci siano ostacoli per l'entrata e l'uscita dell'aria.

### CLIMATIZZAZIONE SENZA INSTALLAZIONE

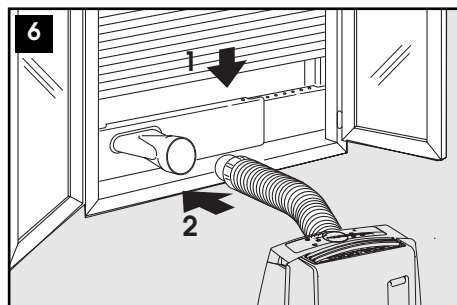
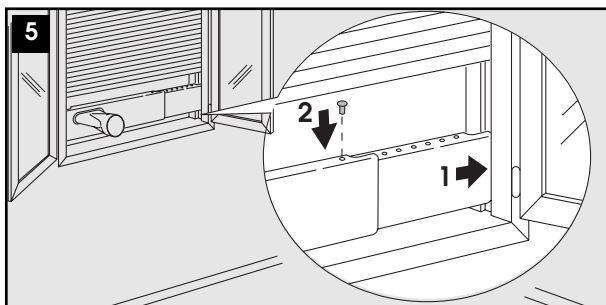
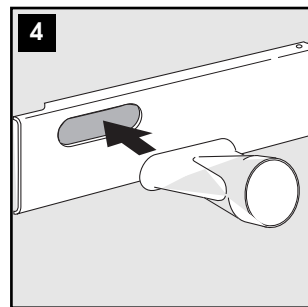
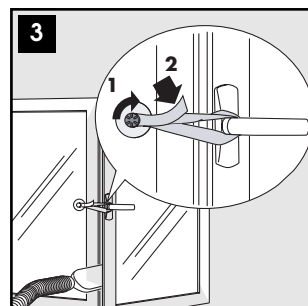
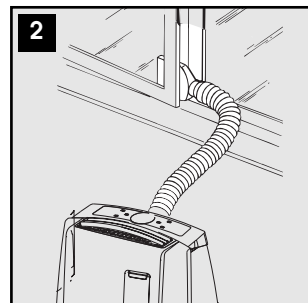
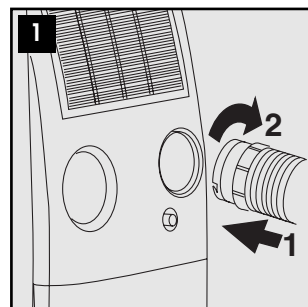
Poche semplici operazioni e il vostro apparecchio vi riporta alle condizioni di benessere:

- Fissate il tubo di scarico aria nell'apposito alloggiamento posto nella parte posteriore dell'apparecchio (fig. 1).
- Applicate la bocchetta per finestra all'estremità del tubo.
- Avvicinate il climatizzatore ad una finestra o portafinestra.
- Allungate il tubo quanto basta per raggiungere la finestra.
- Assicuratevi di non ostruire il tubo di scarico aria.
- Aprite leggermente la finestra o portafinestra e mettete in posizione la bocchetta (fig. 2).
- Se avete una finestra a doppia anta, utilizzate la ventosa in dotazione per mantenere accostati i vetri (fig. 3).

Se lo desiderate è possibile usare l'accessorio "Traversa allungabile" (T).

- Inserite la bocchetta per finestre nell'apposita sede sulla traversa (fig. 4).
- Posizionate la traversa sul davanzale ed estendetela nelle guide della vostra tapparella. E' possibile bloccare la misura con un piolo (un piolo in plastica è in dotazione), quindi abbassate la tapparella (fig. 5).
- Applicare il tubo di scarico aria all'estremità della bocchetta come indicato in fig. 6.
- Avvicinate il climatizzatore alla finestra o portafinestra e collegate l'altra estremità del tubo.

**Limitare il più possibile la lunghezza e le curve del tubo aria evitando qualunque strozzatura.**

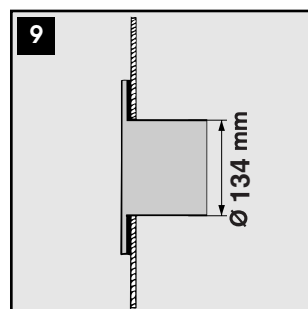
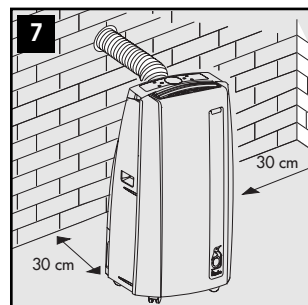
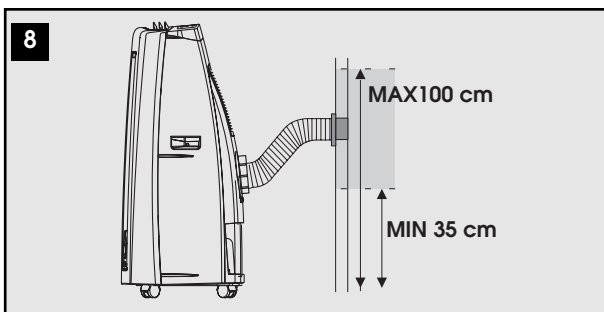


## CLIMATIZZAZIONE CON INSTALLAZIONE

Se lo desiderate, l'apparecchio può anche essere installato in maniera semi-permanente (Fig. 7).

In questo caso sarà necessario:

- Praticare su un muro collegato all'esterno o sul vetro di una finestra, un foro ( $\varnothing 134$  mm) rispettando le altezze indicate in fig. 8.

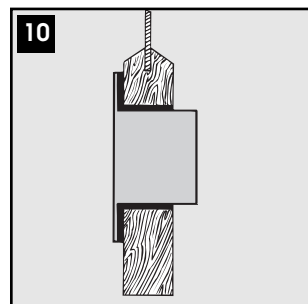


*nel vetro della finestra*

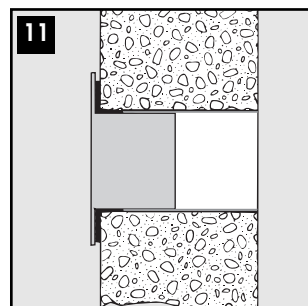
- Inserire nel foro l'accessorio flangia in dotazione seguendo le indicazioni di fig. 9, 10 e 11.
- Fissare il tubo all'apposito alloggiamento posto nella parte posteriore dell'apparecchio (fig. 1).
- Applicare l'estremità del tubo alla flangia come indicato in fig. 8. Ogniqualevolta il tubo non è innestato, il foro può essere chiuso con il tappo della flangia.

**Limitare il più possibile la lunghezza e le curve del tubo aria evitando qualunque strozzatura.**

- ✓ Quando fate un'installazione di tipo semi-permanente, vi consigliamo di lasciare leggermente aperta una porta (anche solo di 1 cm) per garantire il giusto ricambio dell'aria.
- ✓ Nell'utilizzo in funzione riscaldamento e con un'elevata umidità nella stanza può comparire dell'acqua di condensa sull'esterno del tubo di scarico aria. Per evitare questo inconveniente, potete rivestire il tubo con del materiale isolante.



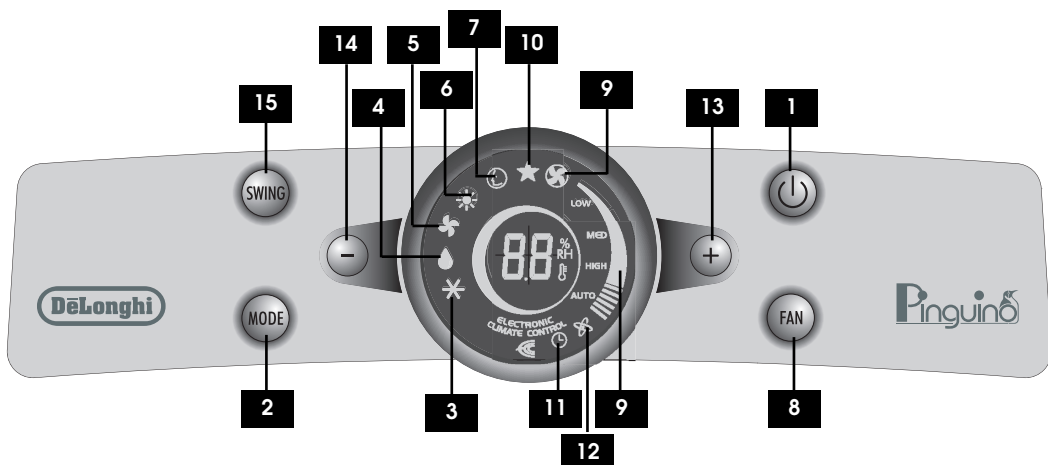
*nello zoccolo in legno della portafinestra*



*nel muro: vi consigliamo di isolare la sezione del muro con un idoneo materiale isolante.*



## DESCRIZIONE DEL PANNELLO COMANDI



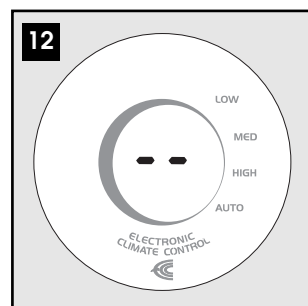
- 1 **Tasto ON/Stand-by** (accesso/spento)
- 2 **Tasto MODE** selezione delle modalità: condizionamento, deumidificazione, purificazione/ventilazione, riscaldamento, smart.
- 3 **Simbolo condizionamento**
- 4 **Simbolo deumidifica**
- 5 **Simbolo purificazione/ventilazione**
- 6 **Simbolo riscaldamento**
- 7 **Simbolo SMART**
- 8 **Tasto FAN**  
selezione velocità: Low, Med, High, Auto
- 9 **Indicatore velocità**
- 10 **Simbolo funzione "SLEEP"**
- 11 **Simbolo "TIMER"**
- 12 **Simbolo funzione "IONIZZATORE"**  
(solo in alcuni modelli)
- 13 **Tasto incremento (+)**
- 14 **Tasto decremento (-)**
- 15 **Tasto SWING** (movimentazione flaps griglia)

## FUNZIONAMENTO DA PANNELLO DI CONTROLLO

Il pannello comandi permette di gestire le principali funzioni dell'apparecchio ma per sfruttare completamente tutte le potenzialità dell'apparecchio, è necessario utilizzare il telecomando.

### ACCENSIONE DELL'APPARECCHIO

- Inserire la spina nella presa di corrente.  
Sul display appaiono due linee che indicano che l'apparecchio è in stand-by (fig. 12).
- Premere quindi il tasto fino all'accensione dell'apparecchio. Alla prima accensione la funzione iniziale sarà "condizionamento", mentre alle successive accensioni apparirà l'ultima funzione attiva al momento dello spegnimento.



✓ Non spegnere mai il condizionatore staccando direttamente la spina, ma premere il tasto e attendere qualche minuto prima di staccare la spina: solo così l'apparecchio potrà svolgere i controlli che ne verificano lo stato di funzionamento.



## MODALITÀ CONDIZIONAMENTO (FIG. 13)

È ideale per i periodi caldi e afosi in cui c'è bisogno di rinfrescare e, contemporaneamente, deumidificare l'ambiente.

Per impostare correttamente questa modalità:

- Premere ripetutamente il tasto **MODE** finché appare il simbolo condizionamento (3).
- Selezionare la temperatura da raggiungere premendo i tasti **+** o **-** finché appare il valore desiderato.
- Selezionare la velocità di ventilazione desiderata premendo il tasto **FAN**. Le velocità disponibili sono 4:



**Velocità Basso:** quando desiderate la massima silenziosità

**Velocità Media:** se si desidera contenere il livello di rumorosità mantenendo comunque un buon livello di comfort

**Velocità Alta:** per raggiungere il più velocemente possibile la temperatura desiderata

**Velocità Auto:** la macchina sceglie automaticamente la miglior velocità di ventilazione, in funzione della temperatura impostata sul display.

*Le temperature più adatte all'ambiente nel periodo estivo variano da 24 a 27°C. È comunque sconsigliabile impostare temperature molto inferiori rispetto a quelle esterne.*



## MODALITÀ DEUMIDIFICAZIONE (FIG. 14)

È ideale per ridurre l'umidità degli ambienti (stagioni intermedie, locali umidi, periodi di pioggia, ecc).

Posizionare l'apparecchio nella stanza senza inserire il tubo di scarico aria (L).

Per impostare correttamente questa modalità:

- Premere ripetutamente il tasto **MODE** finché appare il simbolo deumidificazione (4), quindi premere i tasti **+** o **-** finché sul display compare il tasso di umidità desiderato.

Contemporaneamente si accende la spia ventilazione "Auto" perchè l'apparecchio sceglie automaticamente la velocità più opportuna.

L'acqua sottratta all'ambiente viene raccolta nella tanica posteriore del climatizzatore.

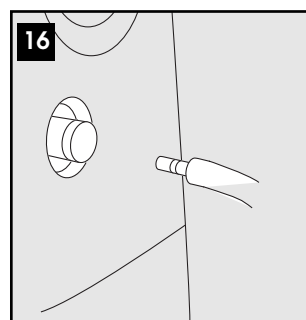
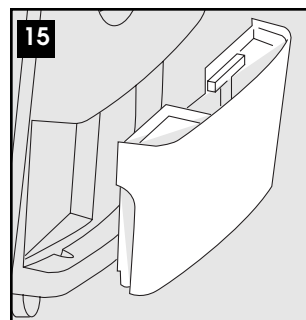
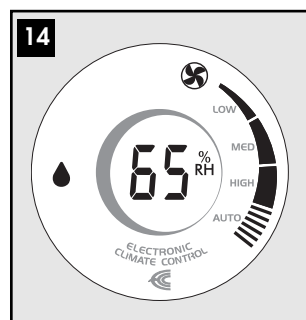
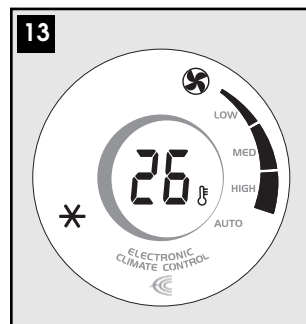
Quando la tanica è piena, l'apparecchio interrompe il funzionamento e sul display appare la scritta "FL" (Full tank); è quindi necessario in questi casi estrarre e svuotare la tanica (fig. 15).

Una volta reinserita la tanica vuota, l'apparecchio riparte.

Grazie all'accessorio tubo scarico in continuo è possibile evacuare la condensa prodotta senza la necessità di svuotare periodicamente la vaschetta.

Inserire il tubo con innesto rapido come indicato in fig.16.

**N.B.:** Accertarsi che l'innesto sia completamente inserito nel giunto perchè lo scarico in continuo possa funzionare correttamente. Per sganciarlo premere la flangia del giunto.



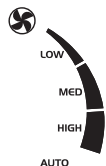


## MODALITÀ PURIFICAZIONE/VENTILAZIONE (FIG. 17)

Utilizzando questa modalità, non è necessario applicare il tubo di scarico dell'aria all'apparecchio.

Per impostare correttamente questa modalità:

- Premere ripetutamente il tasto **MODE** finché appare il simbolo ventilazione (5).
- Selezionare la velocità di ventilazione desiderata premendo il tasto **FAN**. Le velocità disponibili sono 3:



**Velocità Basso:** quando desiderate la massima silenziosità

**Velocità Media:** se si desidera contenere il livello di rumorosità mantenendo comunque un buon livello di comfort

**Velocità alta:** Per ottenere la massima potenza di ventilazione.

Con questa modalità non è possibile selezionare la velocità AUTO.



## MODALITÀ RISCALDAMENTO (FIG. 18)

Per impostare correttamente questa modalità:

- Premere ripetutamente il tasto **MODE** finché appare il simbolo riscaldamento (6).
- Selezionare la temperatura da raggiungere premendo i tasti **+** o **-** finché appare il valore desiderato.
- In riscaldamento, la velocità del ventilatore viene scelta automaticamente dall'apparecchio.

L'acqua sottratta all'ambiente viene raccolta nella tanica posteriore del climatizzatore.

Quando la tanica è piena, l'apparecchio interrompe il funzionamento e sul display appare la scritta "FL" (Full tank); è quindi necessario in questi casi estrarre e svuotare la tanica (fig. 15).

Una volta reinserita la tanica vuota, l'apparecchio riparte.

Grazie all'accessorio tubo scarico in continuo è possibile evacuare la condensa prodotta senza la necessità di svuotare periodicamente la tanica.

Per utilizzare lo scarico in continuo inserire il tubo con innesto rapido come indicato in fig. 16.



## MODALITÀ SMART (FIG. 19)

Per selezionare questa modalità premere ripetutamente il tasto **MODE** finché appare il simbolo smart (7).

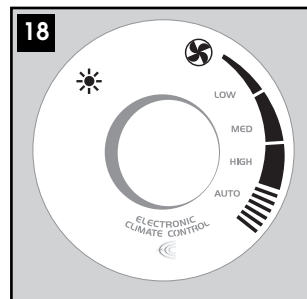
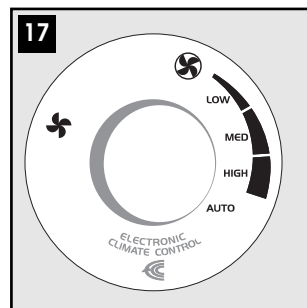
In questa modalità l'apparecchio stabilirà automaticamente se funzionare in condizionamento, ventilazione o riscaldamento, la temperatura più adatta all'ottenimento delle migliori condizioni di benessere e la velocità di ventilazione.



## TASTO SWING (15)

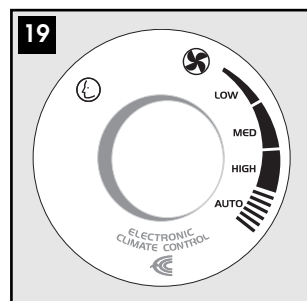
Permette di far oscillare i flaps della griglia consentendo all'aria raffreddata di distribuirsi uniformemente nell'ambiente.

- Premendo il tasto **SWING** una volta, i flaps inizieranno a muoversi alternativamente avanti ed indietro. Ripremendo il tasto, i flaps verranno bloccati nella posizione in cui si trovano. Alla successiva pressione ricominceranno a muoversi avanti ed indietro.
- Spegnendo l'apparecchio i flaps si chiuderanno indipendentemente dalla posizione in cui si trovano.



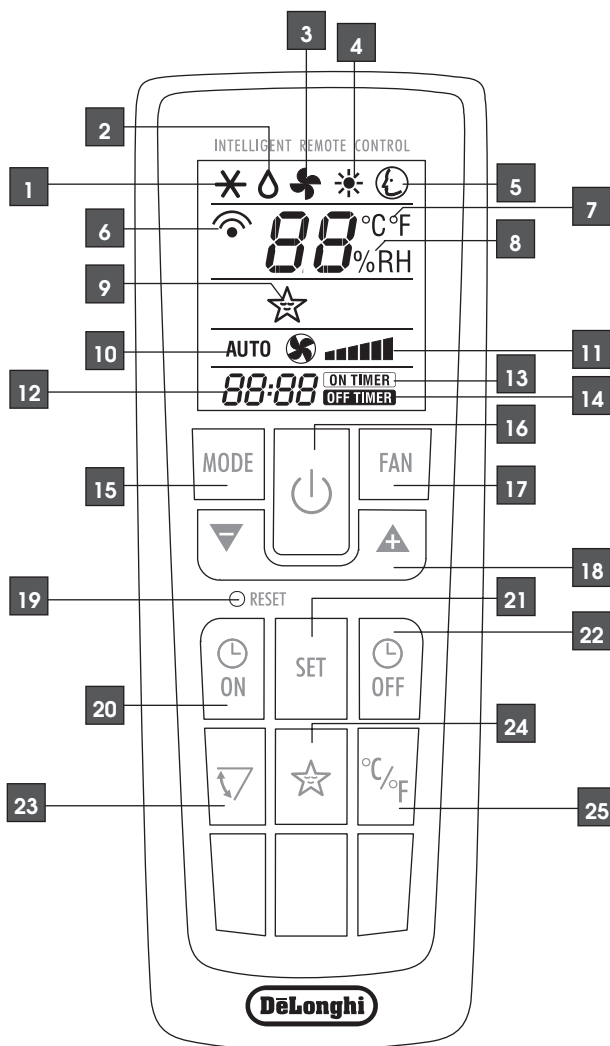
✓ Nel funzionamento a basse temperature della stanza, l'apparecchio esegue automaticamente lo sbrinatorio, interrompendo momentaneamente il funzionamento. Questa operazione viene visualizzata sul display dalla scritta "LT". È del tutto normale che durante tali operazioni l'apparecchio abbia una rumorosità diversa dal normale funzionamento.

✓ In questa modalità, l'apparecchio può effettuare periodicamente dei brevi cicli di ventilazione, nonostante la temperatura impostata sia già stata raggiunta.



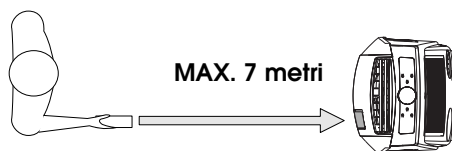
## DESCRIZIONE DEL TELECOMANDO

- 1 Simbolo condizionamento
- 2 Simbolo deumidificazione
- 3 Simbolo ventilazione
- 4 Simbolo riscaldamento
- 5 Simbolo smart
- 6 Trasmissione segnale
- 7 Indicatore scala di temperatura selezionata
- 8 Indicatore umidità relativa
- 9 Simbolo funzione SLEEP
- 10 Indicatore velocità di ventilazione AUTO
- 11 Indicatore velocità di ventilazione
- 12 Orologio
- 13 Simbolo ON TIMER
- 14 Simbolo OFF TIMER
- 15 Tasto MODE (selezione modalità)
- 16 Tasto ON/Stand-by
- 17 Tasto FAN
- 18 Tasto incremento (+) e decremento (-)
- 19 Tasto "Reset" (ritorno alle impostazioni di fabbrica)
- 20 Tasto ON TIMER
- 21 Tasto SET
- 22 Tasto OFF TIMER
- 23 Tasto SWING
- 24 Tasto funzione SLEEP
- 25 Tasto selezione °C o °F



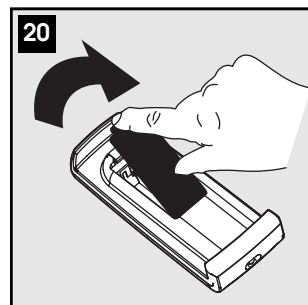
## USARE IL TELECOMANDO

- ✓ Rivolgere il telecomando verso il ricevitore di segnale dell'apparecchio. La distanza massima tra il telecomando e l'apparecchio è di 7 metri (senza alcun ostacolo tra il telecomando e il ricevitore).
- ✓ Il telecomando va maneggiato con **estrema cura**, senza farlo cadere, senza esporlo alla luce diretta del sole o a fonti di calore.



## INSERIMENTO O SOSTITUZIONE DELLE BATTERIE

- Rimuovere il coperchio situato sul retro del telecomando (fig. 20);
  - Inserire nella giusta posizione due batterie R03 "AAA" 1,5V (vedere indicazioni all'interno del vano batterie);
  - Reinserire il coperchio.
- ✓ Sia in caso di sostituzione che di smaltimento del telecomando, le batterie devono essere rimosse ed eliminate secondo le leggi vigenti in quanto dannose per l'ambiente.



## IMPOSTARE L'ORA ESATTA

Dopo aver inserito le batterie, l'orologio del display lampeggia fintanto che non viene impostata l'ora esatta.

Procedere, quindi, come segue:

- Premere il tasto **+** o **-** fino al raggiungimento dell'ora esatta. Mantenendo premuto il tasto, si attiva lo scorrimento automatico, prima dei singoli minuti, poi di decine di minuti e poi di ore.
- Raggiunto l'orario corretto premere il tasto **SET** per confermare.

Se successivamente fosse necessario modificare l'ora esatta, premere il tasto **SET** e procedere con l'impostazione come descritto precedentemente.

Per annullare la programmazione del telecomando e ritornare alle impostazioni originali, premere leggermente, con la punta di una matita o di una penna, il pulsante **RESET**.

## FUNZIONAMENTO CON TELECOMANDO (FIG. 21)

I tasti **ON/Stand-by**, **MODE**, **FAN**, **+** e **-**, corrispondono esattamente ai tasti equivalenti del pannello di controllo.

**TASTO ON/STAND-BY:** Accensione e spegnimento dell'apparecchio.

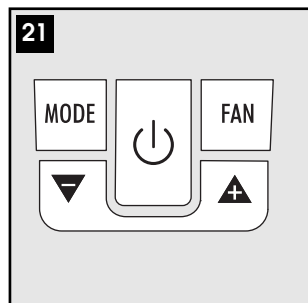
**TASTO MODE:** Selezione delle modalità: condizionamento/deumidificazione/purificazione-ventilazione/riscaldamento/smart.

**TASTO FAN:** selezione delle velocità (Alta, Media, Bassa, Auto).

**TASTO + e - :** incremento e decremento.

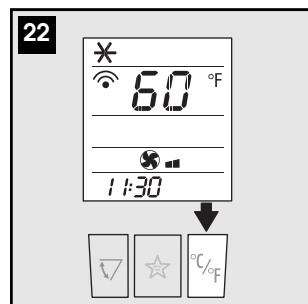
Per il loro utilizzo fare riferimento a quanto riportato nel capitolo: "Funzionamento da pannello di controllo".

Nella sezione che segue, verranno illustrate le funzioni aggiuntive, relative ai comandi della parte inferiore del telecomando.



## SELEZIONARE LA SCALA DI TEMPERATURA (FIG. 22)

Premendo il tasto  $^{\circ}\text{C}/^{\circ}\text{F}$ , l'apparecchio commuta la visualizzazione della temperatura da gradi Centigradi a gradi Fahrenheit e viceversa.






### FUNZIONE SLEEP (FIG. 23)

Questa funzione è utile nelle ore notturne, perché riduce progressivamente il funzionamento dell'apparecchio.

Per impostare correttamente questa modalità:

- Selezionare la modalità di funzionamento (condizionamento, deumidificazione, riscaldamento o smart) come precedentemente illustrato.
- Premere il tasto . L'apparecchio funziona nella funzione precedentemente selezionata.

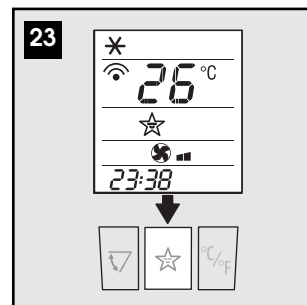
La funzione SLEEP consente di mantenere l'ambiente alla temperatura ottimale evitando un eccessivo innalzamento o abbassamento della temperatura o del tasso di umidità con funzionamento silenzioso.

La velocità di ventilazione è sempre alla minima potenza, mentre la temperatura dell'ambiente o il tasso di umidità, variano gradualmente seguendo le esigenze di benessere.

Nella modalità di condizionamento, la temperatura aumenta di 1°C dopo 60 minuti e di un altro grado dopo 2 ore.

Nella modalità di deumidificazione, la capacità deumidificante dell'apparecchio viene parzialmente ridotta ogni ora per 2 volte.

Nella modalità di riscaldamento, la temperatura diminuisce di 1°C ogni ora per 3 volte.



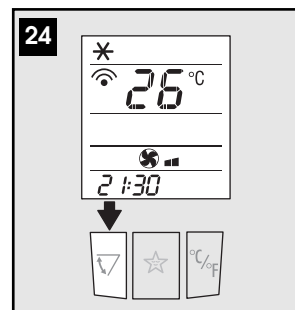
### FUNZIONE SWING O DI OSCILLAZIONE (FIG. 24)

La funzione SWING permette di far oscillare i flaps della griglia consentendo all'aria emessa di distribuirsi uniformemente nell'ambiente.

Premendo il tasto SWING una volta, i flaps inizieranno a muoversi alternativamente avanti ed indietro, ripremendo il tasto, i flaps verranno bloccati nella posizione in cui si trovano.

Alla successiva pressione ricominceranno a muoversi avanti ed indietro.





Spegnendo l'apparecchio i flaps si chiuderanno indipendentemente dalla posizione in cui si trovano.





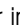

## PROGRAMMARE IL TIMER

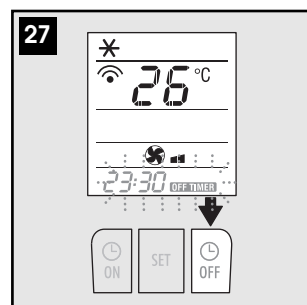
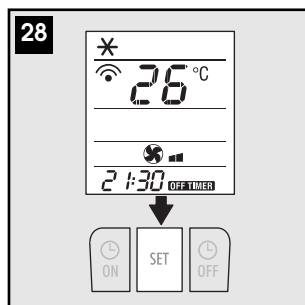
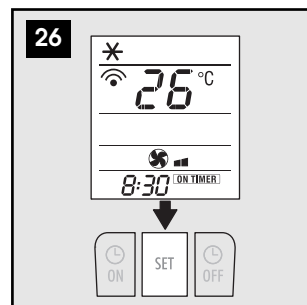
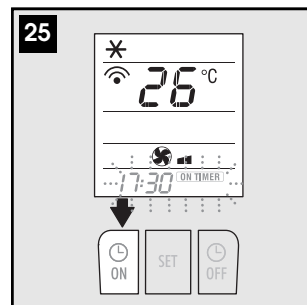
La programmazione del timer vi permette di impostare gli orari di funzionamento dell'apparecchio che più rispecchiano le vostre esigenze.

### Programmare l'accensione

- Premere il tasto  **ON**. Sul display del telecomando lampeggiano l'orario di accensione e la scritta **ON TIMER** (fig. 25).
- Premere i tasti  o  per impostare l'orario di accensione desiderato.
- Una volta raggiunto l'orario desiderato, premere il tasto **SET** per confermarlo (fig. 26): sul display del telecomando si vede la scritta **ON TIMER** mentre sul display dell'apparecchio appare il simbolo  ad indicare che il funzionamento con timer è attivo.





### Programmare lo spegnimento

- Premere il tasto  **OFF**. Sul display del telecomando lampeggiano l'orario di spegnimento e la scritta **OFF TIMER** (fig. 27).
- Premere i tasti  o  per impostare l'orario di spegnimento desiderato.
- Una volta raggiunto l'orario desiderato, premere il tasto **SET** per confermarlo (fig. 28): sul display del telecomando si vede la scritta **OFF TIMER** mentre sul display dell'apparecchio appare il simbolo  ad indicare che il funzionamento con timer è attivo.



## AUTODIAGNOSI

L'apparecchio è dotato di un sistema di autodiagnosi che identifica alcune anomalie di funzionamento. I messaggi di errore compaiono sul display dell'apparecchio.

SE SUL DISPLAY COMPARE...	...COSA FARE?	SE SUL DISPLAY COMPARE...	...COSA FARE?
 <p><b>LOW TEMPERATURE</b> (antigelo)</p>	<p>L'apparecchio possiede un dispositivo di sbrinamento che evita l'eccessiva formazione di ghiaccio. L'apparecchio riprende automaticamente a funzionare una volta terminato il processo di sbrinamento.</p>	 <p><b>FULL TANK</b> (tanica piena)</p>	<p>Vuotare la tanica che si trova sul retro dell'apparecchio e riposizionarla correttamente. Il tubo di scarico in continuo non è ben connesso oppure è ostruito ed il condizionatore continua a scaricare in tanica. NB: nella modalità deumidificazione è del tutto normale che appaia questa scritta</p>
 <p><b>PROBE FAILURE</b> (sonda danneggiata)</p>	<p>Se compare questa scritta, rivolgersi al più vicino centro di assistenza autorizzato.</p>	 <p><b>FAILURE 1</b> (pompa guasta)</p>	<p>Se compare questa scritta, rivolgersi al più vicino centro di assistenza autorizzato.</p>

## CONSIGLI PER UN UTILIZZO CORRETTO

Ci sono alcune avvertenze da seguire per ottenere il massimo rendimento dal climatizzatore:

- chiudete i serramenti dell'ambiente da climatizzare (fig. 29). Nel caso di installazione semi-permanente, vi consigliamo, però, di lasciare leggermente aperta una porta (anche solo di 1 cm) per garantire il giusto ricambio dell'aria;
- proteggete la stanza dalle esposizioni dirette del sole, tirando le tende e/o abbassando parzialmente le tapparelle in modo da avere un funzionamento estremamente economico (fig. 30);
- non appoggiate oggetti sul climatizzatore;
- non ostacolate l'entrata e l'uscita dell'aria (fig. 31) lasciando libere le griglie;
- assicurarsi che nell'ambiente non vi siano sorgenti di calore.
- non utilizzare l'apparecchio in ambienti ad alto tasso di umidità (tipo lavanderia).
- non utilizzare l'apparecchio all'esterno.
- controllare che il climatizzatore sia posto su una superficie piana. Inserire eventualmente gli accessori fermaruote sotto le ruote.

## FILTRI DI PURIFICAZIONE

L'apparecchio è dotato di un filtro antipolvere a ioni d'argento che trattiene le impurità dell'aria aspirata dall'ambiente e di un filtro elettrostatico 3M® che trattiene le particelle di polvere più sottili (fig. 32).

### FILTRO A IONI D'ARGENTO

Il filtro antipolvere agli ioni d'argento, oltre a trattenere le particelle di polvere, svolge un'efficace azione antibatterica. Inoltre, riduce fortemente altri agenti irritanti come pollini e spore.

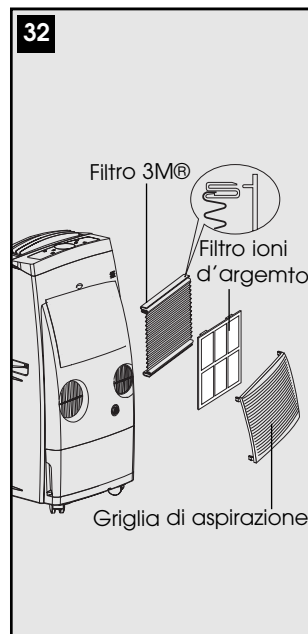
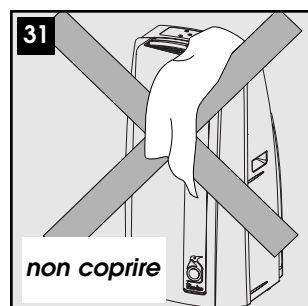
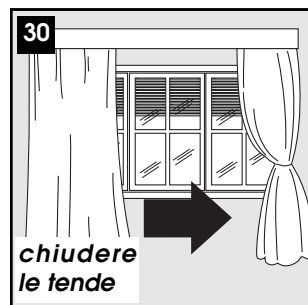
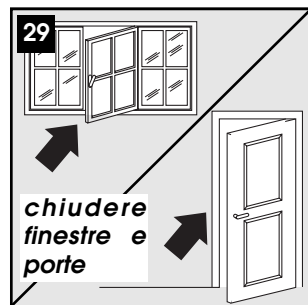
Il filtro è trattato con piccole particelle di argento (delle dimensioni di milionesimi di millimetro) che, a contatto con batteri o spore, sono in grado di bloccarne la moltiplicazione e, quindi, di provocarne la distruzione.

### FILTRO ELETTROSTATICO 3M®

Il filtro elettrostatico 3M® trattiene particelle di polvere più sottili potenziando così la capacità di filtrazione dell'apparecchio.


Se si desidera utilizzare il filtro elettrostatico 3M®:

- A) Rimuovere la griglia di aspirazione.
- B) Estrarre il filtro dalla sua confezione.
- C) Agganciare le due estremità plastiche del filtro 3M® agli appositi innesti ricavati sul filtro già presente all'interno della griglia di aspirazione.
- D) Riposizionare la griglia sull'apparecchio.





## PULIZIA

Prima di ogni operazione di pulizia o di manutenzione, spegnete l'apparecchio premendo il tasto  sul pannello di controllo o sul telecomando, attendete alcuni minuti e quindi **staccate la spina** dalla presa di corrente.

### PULIZIA DEL MOBILE ESTERNO

Pulite l'apparecchio con un panno che sia soltanto inumidito ed asciugate con un panno asciutto.

- ✓ Non lavate il climatizzatore con acqua: potrebbe essere pericoloso.
- ✓ Mai usare benzina, alcool o solventi per la pulizia. Mai spruzzare liquido insetticida o simili.

### PULIZIA DEI FILTRI DELL'ARIA

Per mantenere inalterata l'efficienza del vostro climatizzatore, vi consigliamo di:

1. Pulire il filtro a ioni d'argento ogni settimana di funzionamento.
2. Sostituire il filtro di purificazione 3M® al termine di ogni stagione, o comunque quando sarà esausto (seguire le indicazioni poste sull'apparecchio presso la sede del filtro).

I filtri sono situati in corrispondenza della griglia di aspirazione in quanto la griglia è la sede dei filtri stessi.

Per la pulizia dei filtri sarà quindi necessario:

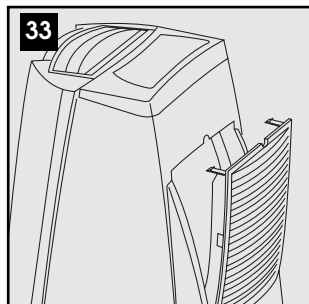
1. Rimuovere la griglia di aspirazione, ruotandola verso l'esterno (figura 33).
2. Rimuovere il primo filtro di purificazione 3M® di colore bianco.
3. Rimuovere il filtro a ioni d'argento, sganciandolo dalla griglia.

Per togliere la polvere depositata sul filtro a ioni d'argento usare un'aspirapolvere. Se è molto sporco immergerlo in acqua tiepida risciacquando più volte. La temperatura dell'acqua va mantenuta sotto i 40° C.

Dopo averlo lavato, lasciare asciugare il filtro.

Per reinserirlo, ricollocate i filtri nella griglia di aspirazione, quindi riagganciare quest'ultima alla macchina.

- ✓ **Non cercate di pulire o lavare il filtro 3M® poiché questo potrebbe diminuirne la capacità di filtraggio. Quando il filtro è esausto va sostituito con uno nuovo.**



## OPERAZIONI DI INIZIO E FINE STAGIONE

### VERIFICHE DI INIZIO STAGIONE

Verificate che il cavo di alimentazione e la presa siano perfettamente integri e assicuratevi che l'impianto di messa a terra sia efficiente. Osservate scrupolosamente le norme di installazione.

### OPERAZIONI DI FINE STAGIONE

Posizionate la macchina in STAND-BY.

Per svuotare completamente dall'acqua il circuito interno, premere contemporaneamente i tasti MODE e FAN per alcuni secondi senza rimuovere la tanica. L'acqua presente nel circuito interno verrà smaltita nella tanica o attraverso lo scarico in continuo se questo è collegato. Assicurarsi che l'estremità opposta del tubo sia collocata in prossimità di uno scarico adeguato. A fine operazione scollegare lo scarico in continuo.

Pulire i filtri e farli asciugare bene prima di reinserirli.

## SE QUALCOSA NON FUNZIONA

PROBLEMI	CAUSE	RIMEDI
<b>Il climatizzatore non si accende</b>	<ul style="list-style-type: none"><li>• manca la corrente</li><li>• la spina non è inserita</li><li>• è intervenuto il dispositivo di protezione interno</li></ul>	<ul style="list-style-type: none"><li>• attendere</li><li>• inserire la spina</li><li>• chiamare il centro assistenza</li></ul>
<b>Il climatizzatore funziona per breve tempo</b>	<ul style="list-style-type: none"><li>• il tubo di scarico aria forma una strozzatura o presenta delle pieghe</li><li>• un'ostruzione impedisce lo scarico all'esterno dell'aria</li></ul>	<ul style="list-style-type: none"><li>• posizionare correttamente il tubo scarico aria limitando il più possibile la lunghezza e le curve ed evitando qualunque strozzatura</li><li>• individuare e rimuovere gli ostacoli che impediscono lo scarico dell'aria all'esterno</li></ul>
<b>Il climatizzatore funziona ma non rinfresca la stanza</b>	<ul style="list-style-type: none"><li>• serramenti e tende aperte</li><li>• nella stanza è in funzione qualche fonte di calore (forno, phon, ecc.)</li><li>• il tubo scarico aria si è sganciato dall'apparecchio</li><li>• filtro a ioni d'argento e filtro 3M® intasati</li><li>• le caratteristiche tecniche dell'apparecchio non sono adeguate a climatizzare la stanza dove è collocato.</li></ul>	<ul style="list-style-type: none"><li>• chiudete i serramenti e le tende, tenendo presente i "CONSIGLI PER UN UTILIZZO CORRETTO" riportati precedentemente</li><li>• eliminare le fonti di calore</li><li>• fissare il tubo di scarico aria nell'apposito alloggiamento posto nella parte posteriore dell'apparecchio (fig. 1)</li><li>• procedere alla pulizia dei filtri come precedentemente descritto</li></ul>
<b>Durante il funzionamento, si genera un odore fastidioso nella stanza</b>	<ul style="list-style-type: none"><li>• filtro a ioni d'argento e filtro 3M® intasati</li></ul>	<ul style="list-style-type: none"><li>• procedere alla pulizia dei filtri come precedentemente descritto</li></ul>
<b>Il climatizzatore non funziona per circa 3 minuti dal riavvio</b>	<ul style="list-style-type: none"><li>• a protezione del compressore, un dispositivo interno ne ritarda l'accensione per circa 3 minuti dal riavvio.</li></ul>	<ul style="list-style-type: none"><li>• attendere; questo intervallo di tempo dal riavvio fa parte del normale funzionamento.</li></ul>
<b>Nel display appare la scritta LT / PF / FT / FI</b>	<ul style="list-style-type: none"><li>• L'apparecchio è dotato di un sistema di autodiagnosi che identifica alcune anomalie di funzionamento.</li></ul>	<ul style="list-style-type: none"><li>• fate riferimento al capitolo AUTODIAGNOSI.</li></ul>

## CARATTERISTICHE TECNICHE

---

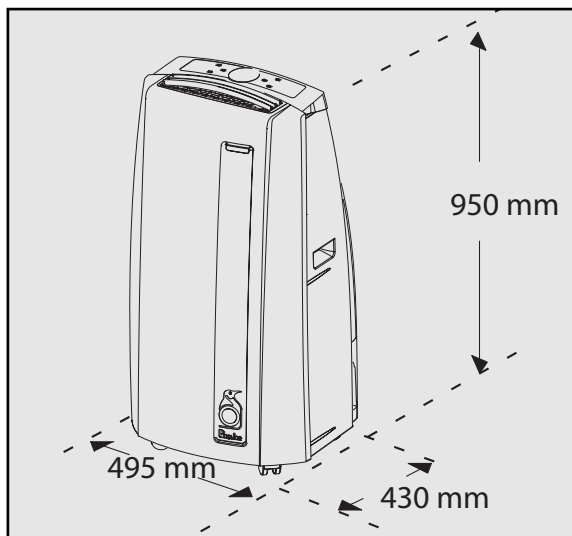
Tensione di alimentazione	vedi targa caratteristiche
Potenza massima assorbita in condizionamento	"
Potenza massima assorbita in riscaldamento	"
Refrigerante	"
Potenza frigorifera	"
Potenza riscaldante	"

## CONDIZIONI LIMITE DI FUNZIONAMENTO

Temperatura nella stanza in condizionamento	21÷35°C
Temperatura nella stanza in riscaldamento	10÷27°C

## DIMENSIONI DELL'APPARECCHIO

- larghezza 495 mm
- altezza 950 mm
- profondità 430 mm
- peso 34 kg



## GARANZIA

---

Le condizioni di garanzia e di assistenza tecnica sono riportate nella documentazione fornita a corredo del Vostro apparecchio.