

A42200GSW0

IT CONGELATORE
PT ARCA VERTICAL
ES CONGELADOR

ISTRUZIONI PER L'USO
MANUAL DE INSTRUÇÕES
MANUAL DE INSTRUCCIONES

2
18
34

PER RISULTATI PERFETTI

Grazie per aver scelto di acquistare questo prodotto AEG. Lo abbiamo creato per fornirvi prestazioni impeccabili per molti anni, grazie a tecnologie innovative che vi semplificheranno la vita - funzioni che non troverete sui normali elettrodomestici. Vi invitiamo di dedicare qualche minuto alla lettura per sapere come trarre il massimo dal vostro elettrodomestico.

ACCESSORI E PRODOTTI DI CONSUMO

All'interno del webshop AEG troverete tutto ciò che vi serve per fare in modo che i vostri elettrodomestici AEG siano sempre perfettamente puliti e funzionanti. Non mancano inoltre una vasta gamma di accessori studiati e realizzati conformemente agli elevati standard qualitativi che vi aspettate: pentole, scolaposate, portabottiglie e sacchi biancheria delicati...



Visitate il webshop su
www.aeg.com/shop

INDICE

4	Informazioni per la sicurezza
7	Pannello dei comandi
8	Utilizzo quotidiano
8	Primo utilizzo
9	Consigli e suggerimenti utili
10	Pulizia e cura
11	Cosa fare se...
13	Dati tecnici
13	Installazione
17	Considerazioni ambientali

In questo manuale sono riportati i seguenti simboli:



Informazioni importanti relative alla prevenzione dei rischi per la salute personale e dei danni alle apparecchiature.



Informazioni e consigli generali



Informazioni in materia di sicurezza ambientale

Con riserva di modifiche



INFORMAZIONI PER LA SICUREZZA

Per garantire un impiego corretto e sicuro dell'apparecchio, prima dell'installazione e del primo utilizzo leggere con attenzione il libretto istruzioni, inclusi i suggerimenti e le avvertenze. Per evitare errori e incidenti, è importante garantire che tutte le persone che utilizzano l'apparecchio ne conoscano il funzionamento e le caratteristiche di sicurezza. Conservare queste istruzioni e accertarsi che rimangano unite all'apparecchio in caso di vendita o trasloco, in modo che chiunque lo utilizzi sia correttamente informato sull'uso e sulle norme di sicurezza.

Per la sicurezza delle persone e delle cose osservare le precauzioni indicate nelle presenti istruzioni per l'utente, il produttore non è responsabile dei danni provocati da eventuali omissioni.

Sicurezza dei bambini e delle persone fragili

- Questo apparecchio non deve essere usato da persone, bambini inclusi, con ridotte capacità fisiche, sensoriali o psichiche, oppure prive di conoscenza e esperienza, a meno che non siano state istruite all'uso dell'apparecchio da parte dei responsabili della loro sicurezza, oppure sotto vigilanza di questi.

I bambini devono essere sorvegliati per assicurarsi che non giochino con l'apparecchio.

- Tenere i materiali di imballaggio al di fuori della portata dei bambini. Alcuni materiali possono creare rischi di soffocamento.
- Qualora l'apparecchio venga demolito, estrarre la spina dalla presa, tagliare il cavo di collegamento (il più vicino possibile all'apparecchio) e smontare lo sportello per evitare che i bambini giocando possano subire scosse elettriche o chiudersi dentro l'apparecchio.
- Se questo nuovo apparecchio, che è dotato di guarnizioni magnetiche nello sportello, va a sostituirne uno più vecchio avente sportello o coperchio con chiusure a molla, si deve rendere inutilizzabili tali chiusure prima di eliminare l'apparecchio sostituito, per evitare che diventi una trappola mortale per i bambini.

Norme di sicurezza generali



AVVERTENZA!

Verificare che le aperture di ventilazione, sia sull'apparecchiatura che nella struttura da incasso, siano libere da ostruzioni.

- L'apparecchiatura è progettata per la conservazione domestica di alimenti e/o bevande nelle modalità descritte nelle presenti istruzioni.
- Non usare dispositivi elettrici o altri mezzi artificiali non raccomandati dal produttore allo scopo di accelerare il processo di sbrinamento.
- Non utilizzare altre apparecchiature elettriche (per esempio gelatiere) all'interno del frigorifero, salvo quelle approvate per tale scopo dal produttore.
- Non danneggiare il circuito refrigerante.
- Il circuito refrigerante dell'apparecchiatura contiene isobutano (R600a), un gas naturale con un elevato livello di compatibilità ambientale che, tuttavia, è infiammabile.

Durante il trasporto e l'installazione dell'apparecchiatura, assicurarsi che nessuno dei componenti del circuito refrigerante venga danneggiato.

In caso di danneggiamento del circuito refrigerante:

- evitare fiamme libere e scintille
- aerare bene il locale in cui si trova l'apparecchiatura
- È pericoloso cambiare le specifiche o modificare il prodotto in qualunque modo. Un danneggiamento del cavo potrebbe provocare cortocircuiti, incendi e/o scosse elettriche.



AVVERTENZA!

Tutti i componenti elettrici (cavo di alimentazione, spina, compressore) devono essere sostituiti da un tecnico certificato o da personale d'assistenza qualificato al fine di evitare di correre rischi.

1. Non collegare prolunghe al cavo di alimentazione.
 2. Evitare che il lato posteriore dell'apparecchiatura possa schiacciare o danneggiare la spina, causandone il surriscaldamento con un conseguente rischio di incendio.
 3. La spina dell'apparecchiatura deve trovarsi in una posizione accessibile.
 4. Evitare di tirare il cavo di alimentazione.
 5. Se la presa elettrica non è perfettamente stabile, non inserire la spina. Il collegamento potrebbe provocare scosse elettriche o creare un rischio di incendio.
 6. L'apparecchiatura non deve essere messa in funzione senza il coprilampada interno (se previsto).
- Questa apparecchiatura è pesante. Procedere con cautela durante gli spostamenti.
 - Evitare di estrarre o di toccare gli alimenti riposti nel vano congelatore con le mani bagnate o umide; il contatto potrebbe provocare abrasioni o ustioni da freddo.
 - Evitare un'esposizione prolungata dell'apparecchiatura alla luce solare diretta.
 - Le lampadine utilizzate in questa apparecchiatura (se previste) sono lampade speciali selezionate esclusivamente per elettrodomestici. Non sono adatte per l'illuminazione degli ambienti.

Uso quotidiano

- Non collocare pentole calde sulle parti in plastica dell'apparecchio.
- Non collocare gas e liquidi infiammabili nell'apparecchio, perché potrebbero esplodere.
- Evitare di appoggiare gli alimenti contro la presa d'aria situata nella parete posteriore (per le apparecchiature di tipo no-frost)
- Gli alimenti congelati non devono essere ricongelati una volta scongelati.
- Riporre gli alimenti surgelati preconfezionati secondo le istruzioni del produttore dell'alimento surgelato.
- Osservare rigorosamente i consigli per la conservazione degli alimenti del produttore dell'apparecchio. Vedere le relative istruzioni.
- Non collocare bevande gassate o frizzanti nello scomparto congelatore perché creano pressione sul recipiente che può esplodere danneggiando l'apparecchio.
- I ghiaccioli possono provocare bruciate da gelo se consumati immediatamente dopo averli tolti dall'apparecchio.

Pulizia e cura

- Prima di eseguire qualunque intervento di manutenzione, spegnere l'apparecchiatura ed estrarre la spina dalla presa.
- Non pulire l'apparecchiatura con oggetti metallici.
- Non usare oggetti appuntiti per sbrinare l'apparecchiatura. Usare un raschietto di plastica.
- Non utilizzare mai asciugacapelli o altri apparecchi riscaldanti per accelerare lo sbrinamento. Un calore eccessivo può danneggiare le parti in plastica interne e l'umidità può penetrare nel sistema elettrico rendendolo sotto tensione.

Installazione



Per il collegamento elettrico, seguire attentamente le istruzioni dei paragrafi corrispondenti.


- Disimballare l'apparecchio e assicurarsi che non presenti danni. Non collegare l'apparecchio se è danneggiato. Segnalare immediatamente gli eventuali danni al negozio in cui è stato acquistato. In questo caso conservare l'imballaggio.
- Si consiglia di attendere almeno due ore prima di collegare l'apparecchio per consentire all'olio di arrivare nel compressore.
- Attorno all'apparecchio vi deve essere un'adeguata circolazione dell'aria, altrimenti si può surriscaldare. Per ottenere una ventilazione sufficiente seguire le istruzioni di installazione.
- Se possibile il retro dell'apparecchio dovrebbe essere posizionato contro una parete per evitare di toccare le parti calde o di rimanervi impigliati (compressore, condensatore), evitando così possibili scottature.
- L'apparecchio non deve essere posto vicino a radiatori o piani di cottura a gas.
- Installare l'apparecchio in modo che la presa rimanga accessibile.
- Collegare solo a sorgenti d'acqua potabile (se è previsto un collegamento alla rete idrica).

Assistenza tecnica

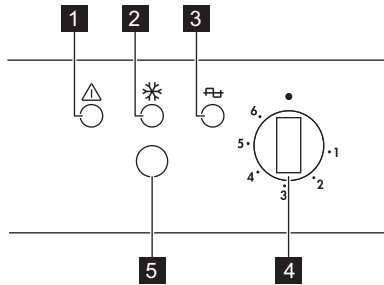
- Gli interventi elettrici sull'apparecchiatura devono essere eseguiti esclusivamente da elettricisti qualificati o da personale competente.
- Gli interventi di assistenza devono essere eseguiti esclusivamente da tecnici autorizzati e utilizzando solo ricambi originali.

Tutela ambientale



Questo apparecchio non contiene gas che potrebbero danneggiare lo strato di ozono nel circuito refrigerante o nei materiali isolanti. L'apparecchio non deve essere smaltito assieme ai rifiuti urbani e alla spazzatura. La schiuma dell'isolamento contiene gas infiammabili: lo smaltimento dell'apparecchio va eseguito secondo le prescrizioni vigenti da richiedere alle autorità locali. Evitare di danneggiare il gruppo refrigerante, specialmente nella parte posteriore vicino allo scambiatore di calore. I materiali usati su questo apparecchio contrassegnati dal simbolo  sono riciclabili.

PANNELLO DEI COMANDI



- 1** Spia di allarme
- 2** SpiaFast Freeze
- 3** Pilot Light
- 4** Regolatore della temperatura
- 5** Fast Freeze Interruttore

Accensione

Inserire la spina nella presa a muro.

Impostare il regolatore di temperatura ad un livello medio, ruotandolo in senso orario.

La spia pilota e la spia di allarme si accendono.

Spegnimento

Per spegnere l'apparecchiatura, ruotare il regolatore di temperatura in posizione " ● ".

FunzioneFast Freeze

Per attivare la funzione Fast Freeze, premere l'interruttore Fast Freeze.

La spia Fast Freeze si accende.

Regolazione della temperatura

La temperatura viene regolata automaticamente.

Per mettere in funzione l'apparecchiatura, procedere come segue:

- impostare il regolatore di temperatura su un livello basso per ottenere un raffreddamento minimo.
- ruotare il regolatore di temperatura verso le impostazioni superiori per aumentare l'intensità del raffreddamento.

La posizione centrale è generalmente la più adatta.

Tuttavia, è importante ricordare che la temperatura all'interno dell'apparecchiatura dipende dai seguenti fattori:

- Temperatura ambiente
- Frequenza di apertura della porta
- Quantità di alimenti conservati
- Posizione dell'apparecchiatura.

Allarme di alta temperatura

Nell'eventualità di un aumento anomalo della temperatura all'interno del congelatore (per esempio a causa di un'interruzione dell'alimentazione elettrica) la spia di allarme viene attivata.

Al ripristino delle condizioni normali, la spia di allarme si spegne automaticamente.

UTILIZZO QUOTIDIANO

Congelazione di alimenti freschi

Il vano congelatore è adatto alla congelazione di alimenti freschi e alla conservazione a lungo termine di alimenti congelati e surgelati.

Per congelare cibi freschi, attivare la funzione di congelamento rapido almeno 24 ore prima di introdurre gli alimenti nel vano congelatore.

Riporre i cibi freschi da congelare nello scomparto superiore.

La quantità massima di alimenti congelabile in 24 ore è riportata sulla targhetta identificativa presente sulle pareti interne del frigorifero.

Il processo di congelamento dura 24 ore: non aggiungere altri alimenti da congelare per tutta la durata del processo.

Dopo 24 ore, quando il processo di congelamento è completato, disattivare la funzione di congelamento rapido (vedere "Funzione di congelamento rapido").

Conservazione dei surgelati

Al primo avvio o dopo un periodo di non utilizzo, lasciare in funzione l'apparecchiatura per almeno 24 ore con l'impostazione Fast Freeze prima di introdurre gli alimenti.

Per conservare grandi quantità di cibo, togliendo dall'apparecchiatura tutti i cassetti e sistemando il cibo sui ripiani di raffreddamento, si ottengono risultati migliori.



In caso di sbrinamento accidentale, per esempio a causa di un'interruzione dell'alimentazione elettrica, se l'alimentazione manca per un periodo superiore al valore indicato nella tabella dei dati tecnici sotto "Tempo di risalita", il cibo scongelato deve essere consumato rapidamente o cucinato immediatamente e quindi ricongelato (dopo il raffreddamento).

Scongelamento

Prima dell'utilizzo, i cibi surgelati o congelati possono essere scongelati nel vano frigorifero o a temperatura ambiente, in funzione del tempo disponibile per questa operazione.

I pezzi piccoli possono addirittura essere cucinati ancora congelati, direttamente dal congelatore: in questo caso la cottura durerà più a lungo.

PRIMO UTILIZZO

Pulizia dell'interno

Prima di utilizzare l'apparecchio per la prima volta, lavare l'interno e gli accessori interni con acqua tiepida e un po' di sapone neutro in modo a togliere il tipico odore dei prodotti nuovi, quindi asciugare accuratamente.



Non usare detergenti corrosivi o polveri abrasive che danneggiano le finiture.

CONSIGLI E SUGGERIMENTI UTILI

Rumori normali durante il funzionamento

- Quando il refrigerante viene pompato attraverso le bobine o le tubazioni si può sentire un fievole gorgoglio e un borbottio. Non si tratta di un'anomalia.
- Quando il compressore è in funzione, viene pompato il refrigerante e si può sentire un ronzio e un rumore pulsante dal compressore. Non si tratta di un'anomalia.
- La dilatazione termica potrebbe provocare uno schiocco improvviso. È un fenomeno naturale, non pericoloso. Non si tratta di un'anomalia.
- Quando il compressore si accende o si spegne, si sente un lieve scatto del regolatore della temperatura. Non si tratta di un'anomalia.

Consigli per il risparmio energetico

- Non aprire frequentemente la porta e non lasciarla aperta più di quanto assolutamente necessario.
- Se la temperatura ambiente è elevata, il termostato è impostato su una regolazione alta e l'apparecchio è a pieno carico, il compressore può funzionare in continuo causando la formazione di brina o ghiaccio sull'evaporatore. In questo caso, ruotare il termostato su una regolazione più bassa per consentire lo scongelamento automatico risparmiando così energia.

Consigli per il congelamento

Per un processo di congelamento ottimale, ecco alcuni consigli importanti:

- la quantità massima di cibo che può essere congelata in 24 h è riportata sulla targhetta;
- il processo di congelamento dura 24 ore. In questo periodo non aggiungere altro cibo da congelare;
- congelare solo alimenti freschi, di ottima qualità e accuratamente puliti;
- preparare il cibo in piccole porzioni per consentire un congelamento rapido e completo e per scongelare in seguito solo la quantità necessaria;
- avvolgere il cibo in pellicole di alluminio o in polietilene e verificare che i pacchetti siano ermetici;
- non lasciare che cibo fresco non congelato entri in contatto con quello già congelato, per evitare un aumento della temperatura in quest'ultimo;
- i cibi magri si conservano meglio e più a lungo di quelli grassi; il sale riduce il periodo di conservazione del cibo;
- i ghiaccioli, se consumati immediatamente dopo la rimozione dal vano congelatore, possono causare ustioni da congelamento della pelle;
- si consiglia di riportare la data di congelamento su ogni singolo pacchetto per riuscire a tenere traccia del tempo di conservazione;

Consigli per la conservazione dei surgelati

Per ottenere risultati ottimali

- Controllare che i surgelati esposti nei punti vendita non presentino segni di interruzione della catena del freddo
- Il tempo di trasferimento dei surgelati dal punto vendita al congelatore domestico deve essere il più breve possibile;
- Non aprire frequentemente la porta e limitare il più possibile i tempi di apertura;
- Una volta scongelati, gli alimenti si deteriorano rapidamente e non possono essere ricongelati;
- Non superare la durata di conservazione indicata sulla confezione.

PULIZIA E CURA



ATTENZIONE

Staccare la spina dell'apparecchio prima di eseguire lavori di manutenzione.



Questo apparecchio contiene idrocarburi nell'unità di raffreddamento; la manutenzione e la ricarica devono pertanto essere effettuate esclusivamente da tecnici autorizzati.

Pulizia periodica

L'apparecchio deve essere pulito regolarmente:

- Pulire l'interno e gli accessori con acqua tiepida e un po' di sapone neutro.
- Controllare regolarmente le guarnizioni della porta e verificare che siano pulite e prive di residui.
- Risciacquare e asciugare accuratamente.



Non tirare, spostare o danneggiare tubi e/o cavi all'interno dell'apparecchio.

Non usare mai detersivi, polveri abrasive, prodotti per la pulizia con una forte profumazione o cere lucidanti per pulire l'interno, in quanto danneggiano la superficie e lasciano un odore forte.

Pulire il condensatore (griglia nera) e il compressore sul retro dell'apparecchio con una spazzola. Questa operazione migliorerà le prestazioni dell'apparecchiatura riducendone i consumi di energia.



Non danneggiare il sistema di raffreddamento.

Molti detersivi per cucine di marca contengono sostanze chimiche in grado di attaccare/danneggiare la plastica impiegata in questo apparecchio. Per questo motivo si raccomanda di pulire l'involucro esterno dell'apparecchio solo con acqua calda con un po' di liquido detersivo.

Dopo la pulizia, ricollegare l'apparecchio alla rete di alimentazione.

Sbrinamento del congelatore

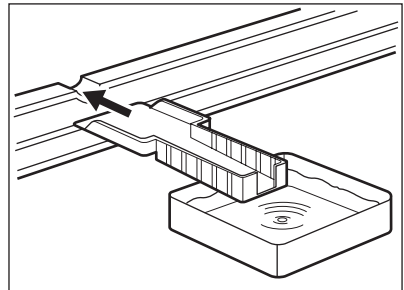
È normale che sui ripiani del congelatore e intorno allo scomparto superiore si formi, col tempo, uno strato di brina.

Quando tale strato raggiunge uno spessore di circa 3-5 mm, è necessario procedere allo sbrinamento del vano congelatore.

Per rimuovere la brina, procedere come segue:

- Spegnere l'apparecchiatura ed estrarre la spina della presa a parete
 - Rimuovere il cibo eventualmente conservato, avvolgendolo in diversi strati di carta di giornale e collocandolo in un luogo fresco
 - Rimuovere i cassetti dal vano congelatore
 - Avvolgere i cassetti con materiale isolante, ad esempio coperte o carta da giornale.
- Per accelerare lo sbrinamento è possibile introdurre nel vano congelatore una o più bacinelle d'acqua calda (non bollente).
- Lasciare aperta la porta e inserire il raschietto in plastica nella sede appropriata al centro sul fondo, collocando una bacinella al di sotto per raccogliere l'acqua di sbrinamento
 - Rimuovere con cura il ghiaccio quando questo comincia a sciogliersi (utilizzare un raschietto di plastica o legno)
 - Quando tutto il ghiaccio si è sciolto, asciugare accuratamente l'interno conservando il raschietto per poterlo riutilizzare in futuro.
 - Riaccendere l'apparecchiatura e reintrodurre i surgelati.

Si raccomanda di fare funzionare per alcune ore l'apparecchiatura alla massima impostazione del termostato, in modo che possa raggiungere una temperatura sufficiente il prima possibile.



ATTENZIONE

Per rimuovere la brina dall'evaporatore, non usare utensili metallici appuntiti che possano danneggiarlo. Non usare dispositivi elettrici o altri mezzi artificiali non raccomandati dal produttore allo scopo di accelerare il processo di sbrinamento. Un aumento della temperatura dei surgelati durante lo sbrinamento può ridurre la loro durata di conservazione.

COSA FARE SE...



AVVERTENZA!

Prima della ricerca guasti, staccare la spina dalla presa.

Le operazioni di ricerca guasti non contenute nel presente manuale sono riservate solo ad elettricisti qualificati o a persone competenti.

Problema	Possibile causa	Soluzione
L'apparecchiatura non funziona. La spia di controllo non lampeggia.	L'apparecchiatura è spenta.	Accendere l'apparecchiatura.
	La spina non è inserita correttamente nella presa di alimentazione.	Inserire correttamente la spina nella presa.

Problema	Possibile causa	Soluzione
	L'apparecchiatura non riceve corrente. Nella presa di alimentazione non è presente tensione.	Collegare alla presa un'altra apparecchiatura elettrica. Rivolgersi a un elettricista qualificato.
La spia di controllo lampeggia.	L'apparecchiatura non funziona correttamente.	Rivolgersi a un elettricista qualificato.
La spia di allarme lampeggia.	La temperatura nel vano congelatore è troppo alta.	Vedere "Allarme temperatura eccessiva"
Il compressore rimane sempre in funzione.	La temperatura non è impostata correttamente.	Impostare una temperatura superiore.
	Lo sportello non è chiuso correttamente.	Fare riferimento alla sezione "Chiusura dello sportello".
	Lo sportello viene aperto troppo frequentemente.	Limitare il più possibile il tempo di apertura dello sportello.
	La temperatura degli alimenti è troppo alta.	Prima di conservare gli alimenti, lasciarli raffreddare a temperatura ambiente.
	La temperatura ambiente è troppo alta.	Abbassare la temperatura ambiente.
	La funzione Fast Freeze è attiva.	Fare riferimento alla sezione "Funzione Fast Freeze".
La temperatura nel congelatore è troppo bassa.	La temperatura non è regolata correttamente.	Impostare una temperatura superiore.
	La funzione Fast Freeze è attiva.	Fare riferimento alla sezione "Funzione Fast Freeze".
La temperatura nel vano congelatore è troppo alta.	La temperatura non è regolata correttamente.	Impostare una temperatura inferiore.
	Lo sportello non è chiuso correttamente.	Fare riferimento alla sezione "Chiusura dello sportello".
	La temperatura degli alimenti è troppo alta.	Prima di conservare gli alimenti, lasciarli raffreddare a temperatura ambiente.
	Sono stati introdotti molti alimenti contemporaneamente.	Introdurre gli alimenti poco alla volta.
	I prodotti sono troppo vicini tra loro.	Disporre i prodotti in modo da consentire una corretta circolazione dell'aria fredda.
Si forma troppa brina.	Gli alimenti non sono avvolti correttamente.	Avvolgere correttamente gli alimenti.
	Lo sportello non è chiuso correttamente.	Fare riferimento alla sezione "Chiusura dello sportello".

Problema	Possibile causa	Soluzione
	La temperatura non è regolata correttamente.	Impostare una temperatura superiore.

Chiusura della porta

1. Pulire le guarnizioni della porta.
2. Se necessario, regolare la porta. Vedere la sezione "Installazione".
3. Se necessario, sostituire le guarnizioni difettose. Contattare il centro assistenza.

DATI TECNICI

Dimensioni		
	Altezza	1540 mm
	Larghezza	595 mm
	Profondità	658 mm
Tempo di salita		20 h
Tensione		230 - 240V
Frequenza		50 Hz

I dati tecnici sono riportati sulla targhetta del modello, applicata sul lato sinistro interno dell'apparecchio, e sull'etichetta dei valori energetici.

INSTALLAZIONE



AVVERTENZA!

Leggere con attenzione le "Informazioni per la sicurezza" per la vostra sicurezza e per il corretto funzionamento dell'apparecchio prima di procedere all'installazione.

Posizionamento

Installare questo apparecchio in un punto in cui la temperatura ambiente corrisponda alla classe climatica indicata sulla sua targhetta:

Classe climatica	Temperatura ambiente
SN	da + 10°C a + 32°C
N	da + 16°C a + 32°C
ST	da + 16°C a + 38°C
T	da + 16°C a + 43°C

Posizione

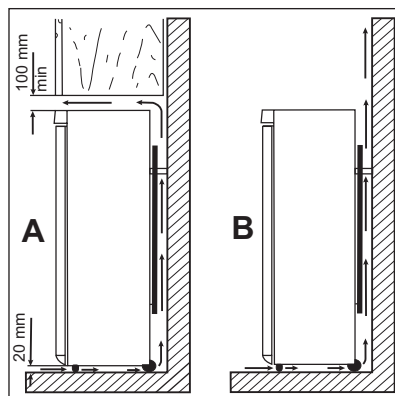
L'apparecchiatura deve essere installata lontano da fonti di calore come per esempio termofoni, boiler, luce solare diretta, ecc.. Verificare che sul lato posteriore sia garantita un'ade-

guata circolazione dell'aria. Per ottenere prestazioni ottimali, se l'apparecchiatura è installata sotto un pensile, si raccomanda di mantenere una distanza minima di 100 mm tra quest'ultimo e lo spigolo superiore dell'apparecchiatura. Se possibile, tuttavia, evitare di installare l'apparecchiatura sotto un pensile. Per consentire un perfetto livellamento dell'apparecchiatura sono disponibili uno o più piedini regolabili.



AVVERTENZA!

L'apparecchiatura deve poter essere scollegabile dalla presa di corrente; pertanto, al termine dell'installazione, la spina deve essere facilmente accessibile.



Collegamento elettrico

Prima di inserire la spina, verificare che la tensione e la frequenza riportate sulla targhetta corrispondano ai valori della rete elettrica domestica.

L'apparecchio deve essere collegato a massa. La spina del cavo di alimentazione è dotata di un contatto a tale scopo. Se la presa della rete elettrica domestica non è collegata a massa, collegare l'apparecchio ad una massa separata in conformità alle norme relative alla corrente, consultando un elettricista qualificato.

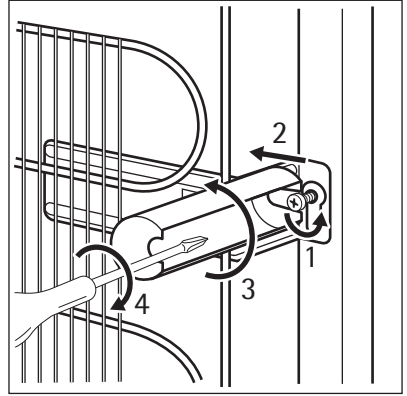
Il fabbricante declina qualsiasi responsabilità se le precauzioni suddette non sono rispettate. Il presente apparecchio è conforme alle direttive CEE.

Distanziatori posteriori

Nel sacchetto contenente la documentazione sono presenti due distanziatori.

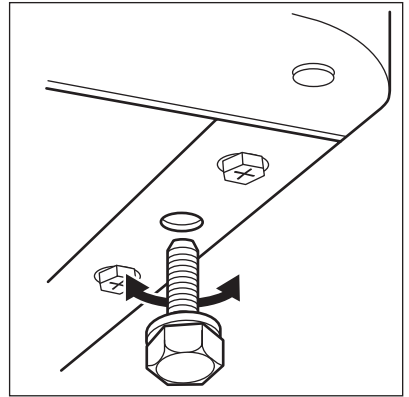
Per installare i distanziatori, procedere nel modo seguente:

1. Svitare la vite.
2. Sistemare il distanziatore al di sotto della vite.
3. Ruotare il distanziatore verso destra.
4. Serrare nuovamente le viti.



Livellamento

L'apparecchio deve trovarsi perfettamente in piano. Per correggere gli eventuali dislivelli è possibile regolare in altezza i due piedini anteriori.



Reversibilità della porta

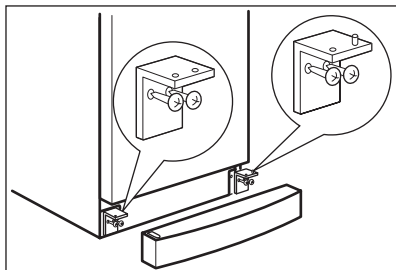


Per effettuare le seguenti operazioni, si raccomanda di farsi aiutare da un'altra persona che tenga ben ferme le porte dell'apparecchiatura.

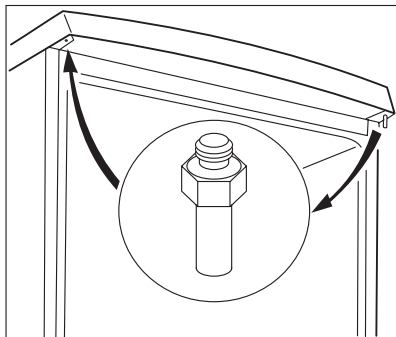
Per invertire il senso di apertura della porta, procedere come segue:

- Estrarre la spina dalla presa di alimentazione.
- Inclinare l'apparecchiatura verso la parte posteriore facendo in modo che il compressore non tocchi il pavimento.
- Rimuovere lo zoccolo.
- Svitare e rimuovere le cerniere inferiori.
- Rimuovere la porta.

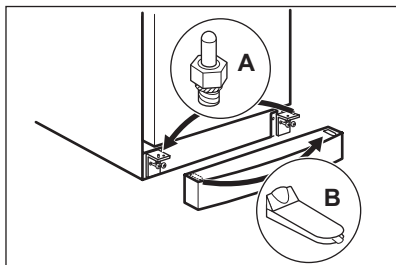
Svitare il perno superiore e avvitarlo sul lato opposto.



-
- Rimontare la porta.
- Prestare attenzione affinché il bordo della porta sia parallelo al bordo del top.
- Svitare il perno (A) e avvitarlo sul lato opposto.
Togliere il coperchietto (B) e posizionarlo sul lato opposto.



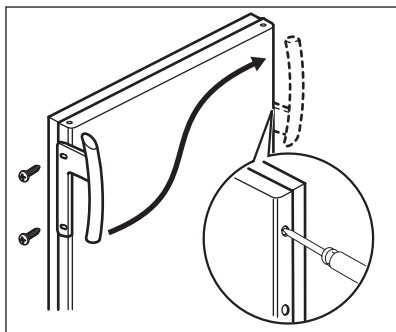
-
- Avvitare le cerniere inferiori.
- Rimontare lo zoccolo.
- Sollevare l'apparecchiatura in posizione verticale.
Montare la maniglia sul lato opposto, mettere nei fori rimasti liberi le coperture in plastica che si trovano nel sacchetto delle istruzioni d'uso.




Eeguire un controllo finale per accertarsi che:

- Tutte le viti siano serrate.
 - La porta si apra e si chiuda correttamente.
- Se la temperatura ambiente è bassa (ad esempio in inverno), è possibile che la guarnizione non aderisca perfettamente. In tal caso, attendere che aderisca naturalmente.

Per chi preferisce non eseguire direttamente le operazioni sopra descritte, consigliamo di rivolgersi al servizio assistenza più vicino. L'intervento di inversione delle porte, eseguito dai tecnici del servizio post-vendita, sarà a carico dell'utente.



CONSIDERAZIONI AMBIENTALI

Il simbolo  sul prodotto o sulla confezione indica che il prodotto non deve essere considerato come un normale rifiuto domestico, ma deve essere portato nel punto di raccolta appropriato per il riciclaggio di apparecchiature elettriche ed elettroniche. Provvedendo a smaltire questo prodotto in modo appropriato, si contribuisce a evitare potenziali conseguenze negative per l'ambiente e per la salute, che potrebbero derivare da uno smaltimento inadeguato del prodotto. Per informazioni più dettagliate sul riciclaggio di questo prodotto, contattare l'ufficio comunale, il servizio locale di smaltimento rifiuti o il negozio in cui è stato acquistato il prodotto.

PARA RESULTADOS PERFEITOS

Obrigado por escolher este produto AEG. Criámo-lo para lhe oferecer um desempenho impecável durante vários anos, com tecnologias inovadoras que tornam a sua vida mais fácil – funcionalidades que poderá não encontrar em aparelhos convencionais. Continue a ler durante alguns minutos para tirar o máximo partido do produto.

ACESSÓRIOS E CONSUMÍVEIS

Na loja web AEG, encontrará tudo aquilo de que necessita para manter os seus aparelhos AEG imaculados e a funcionarem na perfeição. A par de uma vasta gama de acessórios projectados e concebidos de acordo com os padrões de elevada qualidade que esperaria, de utensílios de cozinha especializados a cestos de talheres, de suportes para garrafas a delicados sacos para roupa...



Visite a loja online em
www.aeg.com/shop

ÍNDICE

20	Informações de segurança
23	Painel de controlo
24	Utilização diária
25	Primeira utilização
25	Sugestões e conselhos úteis
26	Manutenção e limpeza
28	O que fazer se...
29	Dados técnicos
29	Instalação
33	Preocupações ambientais

Os símbolos que se seguem são utilizados no presente manual:



Informações importantes relativas à segurança de pessoas e à prevenção de danos a aparelhos.



Informações gerais e conselhos úteis



Informações ambientais

Sujeito a alterações sem aviso prévio



INFORMAÇÕES DE SEGURANÇA

Para a sua própria segurança e para garantir uma utilização correcta, antes de instalar e usar o aparelho pela primeira vez, leia atentamente este manual do utilizador, incluindo as suas sugestões e advertências. Para evitar erros e acidentes desnecessários, é importante que todas as pessoas que utilizam o aparelho conheçam o seu funcionamento e as características de segurança. Guarde estas instruções e certifique-se de que elas acompanham o aparelho em caso de transferência ou venda, para que todos os que venham a usá-lo estejam devidamente informados quanto à sua utilização e segurança.

Para sua segurança e da propriedade, guarde as precauções destas instruções de utilização, uma vez que o fabricante não é responsável pelos danos causados por omissão.

Segurança para crianças e pessoas vulneráveis

- Este aparelho não se destina a ser utilizado por pessoas (incluindo crianças) com capacidades físicas, sensoriais ou mentais reduzidas ou sem experiência e conhecimento, excepto se lhes tiver sido dada supervisão ou instrução relativa à utilização do aparelho por uma pessoa responsável pela sua segurança.

As crianças devem ser vigiadas para assegurar que não brincam com o aparelho.

- Mantenha todas as embalagens fora do alcance das crianças. Existe o risco de asfixia.
- Se eliminar o aparelho retire a ficha da tomada, corte o cabo eléctrico (o mais perto do aparelho possível) e retire a porta para evitar que crianças a brincar sofram choques eléctricos ou se fechem dentro do aparelho.
- Se este aparelho, com vedantes de porta magnéticos for substituir um aparelho mais velho com fecho de mola (lingueta) na porta ou tampa, certifique-se de que o fecho de mola está desactivado antes de eliminar o velho aparelho. Tal irá evitar que se torne numa armadilha fatal para uma criança.

Segurança geral



ADVERTÊNCIA

Mantenha as aberturas de ventilação da caixa do aparelho ou da estrutura integrada sem obstruções.

- O aparelho destina-se à conservação de alimentos e/ou bebidas em ambiente doméstico normal, como explicado neste manual de instruções.
- Não utilize um dispositivo mecânico ou qualquer meio artificial para acelerar o processo de descongelação.
- Não utilize outros aparelhos eléctricos (como máquinas de fazer gelados) dentro dos aparelhos de refrigeração, a não ser que sejam aprovados para este fim pelo fabricante.
- Não danifique o circuito de refrigeração.
- O circuito de refrigeração do aparelho contém isobutano (R600a), um gás natural com um alto nível de compatibilidade ambiental que é, no entanto, inflamável.

Durante o transporte e a instalação do aparelho, certifique-se de que nenhum dos componentes do circuito de refrigeração fica danificado.

Se o circuito de refrigeração for danificado:

- evite chamas vivas e fontes de ignição
- ventile totalmente a divisão onde o aparelho se encontra
- É perigoso alterar as especificações ou modificar este produto de qualquer forma. Quaisquer danos no cabo poderão provocar um curto-circuito, incêndio e/ou choque eléctrico.



ADVERTÊNCIA

A substituição de qualquer componente eléctrico (cabo de alimentação, ficha, compressor) tem de ser efectuada por um agente de assistência certificado ou por pessoal técnico qualificado, para evitar perigo.

1. Não deve colocar extensões no cabo de alimentação.
 2. Certifique-se de que a ficha não está esmagada ou danificada pela parte posterior do aparelho. Uma ficha esmagada ou danificada pode sobreaquecer e causar um incêndio.
 3. Certifique-se de que consegue alcançar a ficha do aparelho.
 4. Não puxe o cabo de alimentação.
 5. Se a tomada estiver solta, não introduza a ficha. Existe o risco de choque eléctrico ou incêndio.
 6. O aparelho não deve funcionar sem a tampa da lâmpada (se prevista) da iluminação interior.
- Este aparelho é pesado. Tenha cuidado quando o deslocar.
 - Não retire nem toque nos itens do compartimento do congelador se estiver com as mãos húmidas/molhadas, pois pode sofrer abrasões na pele ou queimaduras provocadas pelo gelo.
 - Evite a exposição prolongada do aparelho à luz solar directa.
 - As lâmpadas (se previstas) utilizadas neste aparelho são lâmpadas especiais, seleccionadas apenas para electrodomésticos. Não são adequadas para iluminação doméstica.

Utilização diária

- Não coloque painéis quentes nas partes de plástico do aparelho.
- Não guarde gases ou líquidos inflamáveis no aparelho, porque podem explodir.
- Não coloque alimentos em frente à saída de ar na parede posterior. (Se o aparelho for do tipo Frost Free - sem gelo)
- Depois de descongelados, os alimentos não devem ser recongelados.
- Guarde alimentos congelados pré-embalados de acordo com as instruções do fabricante do alimento congelado.
- As recomendações de armazenamento dos fabricantes do aparelho devem ser estritamente cumpridas. Consulte as respectivas instruções.
- Não coloque bebidas gaseificadas dentro do congelador, uma vez que cria pressão no recipiente, podendo fazer com que expluda, provocando danos no aparelho.
- Os gelados de gelo podem provocar queimaduras de gelos se forem consumidos imediatamente depois de retirados do aparelho.

Limpeza e manutenção

- Antes da manutenção, desligue o aparelho e retire a ficha da tomada.

- Não limpe o aparelho com objectos de metal.
- Não utilize objectos afiados para remover o gelo do aparelho. Utilize um raspador de plástico.
- Nunca utilize um secador de cabelo ou outro aparelho de aquecimento para acelerar a descongelação. O calor excessivo pode danificar o interior de plástico e a humidade pode entrar no sistema eléctrico tornando-o activo.

Instalação



Para efectuar a ligação eléctrica, siga atentamente as instruções fornecidas nos parágrafos específicos.

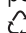
- Desembale o aparelho e verifique se existem danos. Não ligue o aparelho se estiver danificado. Em caso de danos, informe imediatamente o local onde o adquiriu. Nese caso, guarde a embalagem.
- É recomendável aguardar pelo menos duas horas antes de ligar o aparelho, para permitir que o óleo regresse ao compressor.
- Assegure uma circulação de ar adequada à volta do aparelho, caso contrário pode provocar sobreaquecimento. Para garantir uma ventilação suficiente, siga as instruções relevantes para a instalação.
- Sempre que possível, a traseira do aparelho deve ficar virada para uma parede para evitar toques nas partes quentes (compressor, condensador) e possíveis queimaduras.
- Não coloque o aparelho perto de radiadores ou fogões.
- Certifique-se de que a ficha de alimentação fica acessível após a instalação do aparelho.
- Ligue apenas a uma fonte de água potável (se a ligação de água estiver prevista).

Assistência

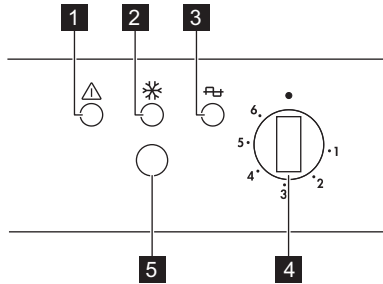
- Quaisquer trabalhos eléctricos necessários para a manutenção do aparelho devem ser efectuados por um electricista qualificado ou pessoa competente.
- A manutenção deste produto deve ser efectuada por um Centro de Assistência autorizado, o qual deverá utilizar apenas peças sobressalentes originais.

Protecção ambiental



Este aparelho não contém gases que possam danificar a camada de ozono, tanto no circuito refrigerante como nos materiais de isolamento. O aparelho não deverá ser eliminado juntamente com o lixo doméstico. A espuma de isolamento contém gases inflamáveis: o aparelho deverá ser eliminado de acordo com as normas aplicáveis que pode obter junto das autoridades locais. Evite danificar a unidade de arrefecimento, especialmente na parte traseira, perto do permutador de calor. Os materiais utilizado neste aparelho marcados pelo símbolo  são recicláveis.

PAINEL DE CONTROLO



- 1** Indicador luminoso de temperatura elevada
- 2** Indicador Fast Freeze
- 3** Pilot Light
- 4** Regulador de Temperatura
- 5** Botão Fast Freeze

Ligar

Insira a ficha de alimentação eléctrica na tomada.

Rode o Regulador de Temperatura para a direita para uma definição média.

O indicador luminoso e o indicador luminoso de temperatura elevada acendem.

Desligar

Para desligar o aparelho, rode o Regulador de Temperatura para a posição " ● ".

Função Fast Freeze

Para activar a função Fast Freeze, prima o botão Fast Freeze.

A luz Fast Freeze acende-se.

Regulação da temperatura

A temperatura é regulada automaticamente.

Para utilizar o aparelho, proceda do seguinte modo:

- rode o Regulador de Temperatura para definições inferiores para obter menos frio.
- rode o Regulador de Temperatura para definições superiores para obter mais frio.

Normalmente, a posição intermédia é a mais adequada.

No entanto, a definição exacta deve ser escolhida tendo em conta que a temperatura no interior do aparelho depende do seguinte:

- temperatura ambiente
- frequência de abertura da porta
- quantidade de alimentos armazenados
- localização do aparelho.

Alarme de temperatura elevada

Em caso de uma subida anormal da temperatura no interior do congelador (por exemplo, corte de alimentação) a luz indicadora de alarme acende-se.

Quando as condições normais forem restabelecidas, a luz de alarme desliga-se automaticamente.

UTILIZAÇÃO DIÁRIA

Congelação de alimentos frescos

O compartimento congelador é adequado para a congelação de alimentos frescos e para a conservação a longo prazo de alimentos congelados e ultracongelados.

Para congelar alimentos frescos active a função Fast Freezing pelo menos 24 horas antes de colocar os alimentos a congelar no compartimento congelador.

Coloque os alimentos frescos a serem congelados no compartimento superior.

A quantidade máxima de alimentos que podem ser congelados em 24 horas está indicada na "chapa de identificação", uma etiqueta presente nas paredes internas do frigorífico.

O processo de congelação dura 24 horas: durante este período, não introduza novos alimentos a congelar.

Após 24 horas, quando o processo de congelação tiver terminado, desactive a função Fast Freezing (consulte "Função Fast Freezing").

Armazenamento de alimentos congelados

Quando ligar pela primeira vez ou após um período sem utilização, deixe o aparelho em funcionamento durante 24 horas, pelo menos, na definição Fast Freeze antes de colocar alimentos no compartimento.

Se pretender armazenar grandes quantidades de alimentos, retire as gavetas do aparelho, excepto a inferior, e coloque os alimentos nas prateleiras de evaporador para obter o melhor desempenho.



Em caso de descongelação acidental, por exemplo, devido a falta de electricidade, se a alimentação estiver desligada durante mais tempo do que o indicado na tabela de características técnicas em "tempo de autonomia", os alimentos descongelados têm de ser consumidos rapidamente ou cozinhados imediatamente e depois novamente congelados (depois de arrefecerem).

Descongelação

Os alimentos congelados, antes de serem utilizados, podem ser descongelados no compartimento do frigorífico ou à temperatura ambiente, dependendo do tempo disponível para esta operação.

Os pedaços pequenos podem mesmo ser cozinhados ainda congelados, directamente do congelador: neste caso, a confecção irá demorar mais.

PRIMEIRA UTILIZAÇÃO

Limpeza do interior

Antes de utilizar o aparelho pela primeira vez, limpe o interior e todos os acessórios internos com água morna e sabão neutro de modo a remover o cheiro típico de um produto novo, de seguida seque minuciosamente.



Não utilize detergentes ou pós abrasivos, pois estes danificam o acabamento.

SUGESTÕES E CONSELHOS ÚTEIS

Sons de funcionamento normais

- Poderá um ouvir um som de gorgolejar ténue quando o refrigerante estiver a ser bombeado através das bobinas ou tubagens. Isto está correcto.
- Quando o compressor está ligado, o refrigerante está a ser bombeado e ouvirá um som surdo e um ruído pulsante proveniente do compressor. Isto está correcto.
- A dilatação térmica poderá provocar um ruído repentino de estilhaçar. É natural e não constitui um fenómeno físico perigoso. Isto está correcto.
- Quando o compressor ligar e desligar, ouvirá um "clique" ténue no regulador da temperatura. Isto está correcto.

Conselhos para poupar energia

- Não abra muitas vezes a porta nem a deixe aberta mais tempo do que o necessário.
- Se a temperatura ambiente for alta e o regulador de temperatura se encontrar na definição de baixa temperatura com o aparelho completamente cheio, o compressor pode funcionar continuamente, causando gelo no evaporador. Se isto acontecer, coloque o regulador de temperatura em definições mais quentes, para permitir a descongelação automática, poupando assim no consumo de electricidade.

Conselhos para a congelação

Para o ajudar a tirar partido do processo de congelação, eis alguns conselhos importantes:

- a quantidade máxima de alimentos que pode ser congelada em 24h. está mostrada na placa de dados;
- O processo de congelamento demora 24 horas. Não devem ser adicionados mais alimentos para congelação durante este período;
- congele apenas alimentos de alta qualidade, frescos e extremamente limpos;
- Prepare os alimentos em pequenas quantidades para permitir que sejam rápida e completamente congeladas e para tornar possível subsequentemente descongelar apenas a quantidade necessária;
- embrulhe os alimentos em folha de alumínio ou politeno e certifique-se de que as embalagens são herméticas;

- Não permita que os alimentos frescos e descongelados entrem em contacto com os alimentos já congelados, evitando assim o aumento de temperatura dos alimentos congelados;
- os alimentos sem gordura são melhores para armazenar que os alimentos com gordura; o sal reduz o tempo de armazenamento dos alimentos;
- a água congela. Se for consumida imediatamente após a remoção do compartimento do congelador, poderá causar queimaduras de gelo na pele;
- é aconselhável que anote a data de congelação em cada embalagem individual para permitir que saiba o tempo de armazenamento.

Conselhos para o armazenamento de alimentos congelados

Para obter o melhor desempenho deste aparelho, siga estas indicações:

- certifique-se de que os alimentos congelados comercialmente foram armazenados adequadamente pelo vendedor;
- certifique-se de que os alimentos congelados são transferidos do supermercado para o congelador no tempo mais curto possível;
- não abra muitas vezes a porta nem a deixe aberta mais tempo do que o necessário;
- uma vez descongelados, os alimentos degradam-se rapidamente e não podem voltar a ser congelados;
- não exceda o período de armazenamento indicado pelo produtor dos alimentos.

MANUTENÇÃO E LIMPEZA



CUIDADO

Retire a ficha da tomada antes de efectuar qualquer operação de manutenção.



Este aparelho contém hidrocarbonetos na sua unidade de arrefecimento; a manutenção e a recarga devem, por isso, ser efectuadas exclusivamente por técnicos autorizados.

Limpeza periódica

O equipamento tem de ser limpo regularmente:

- limpe o interior e os acessórios com água morna e sabão neutro.
- verifique regularmente os vedantes de porta e limpe-os para se certificar de que estão limpos e sem resíduos.
- lave e seque minuciosamente.



Não puxe, desloque nem danifique quaisquer tubos e/ou cabos dentro do armário.

Nunca utilize detergentes, pós abrasivos, produtos de limpeza muito perfumados ou cera de polir para limpar o interior, pois isto irá danificar a superfície e deixar um odor forte.

Limpe o condensador (grelha preta) e o compressor que está no fundo do aparelho, com uma escova. Esta operação irá melhorar o desempenho do aparelho e poupar consumo de electricidade.



Tenha cuidado para não danificar o sistema de arrefecimento.

Muitos agentes de limpeza de superfícies de cozinhas contêm químicos que podem atacar/danificar os plásticos usados neste aparelho. Por esta razão é aconselhável que a estrutura exterior deste aparelho seja limpa apenas com água morna com um pouco de solução de limpeza adicionada.

Após a limpeza, volte a ligar o equipamento à tomada de alimentação.

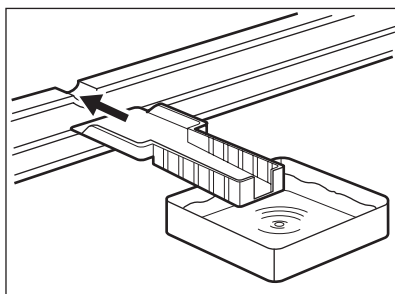
Descongelamento do congelador

Haverá sempre a formação de uma certa quantidade de gelo nas prateleiras do congelador e em redor do compartimento superior.

Descongele o congelador quando a camada de gelo atingir uma espessura de 3 a 5 mm. Para remover o gelo, siga as instruções abaixo:

- desligue o aparelho e retire a ficha da tomada
- retire os alimentos armazenados, envolva-os em várias folhas de jornal e coloque-os num local fresco
- retire as gavetas do congelador
- coloque material isolante à volta das gavetas, por exemplo, cobertores ou jornais. Pode acelerar a descongelação se colocar tigelas com água quente (não a ferver) no interior do congelador.
- Deixe a porta aberta e coloque o raspador de plástico no local adequado no fundo, ao centro, colocando uma bacia por baixo para recolher a água descongelada
- raspe o gelo com cuidado quando este começar a derreter (utilize um raspador de madeira ou plástico)
- quando o gelo tiver derretido, seque o interior minuciosamente e guarde o raspador para uma utilização futura.
- ligue o aparelho e volte a colocar os alimentos congelados.

É recomendável deixar o aparelho a funcionar durante algumas horas na posição mais elevada do termóstato para que a temperatura de armazenamento adequada seja atingida o mais rapidamente possível.



CUIDADO

Nunca utilize objectos metálicos afiados para raspar o gelo do evaporador, pois pode danificá-lo. Não utilize um dispositivo mecânico ou qualquer meio artificial para acelerar o processo de descongelação além dos recomendados pelo fabricante.

Um aumento da temperatura das embalagens dos alimentos congelados, durante a descongelação, pode reduzir o tempo de armazenamento seguro.

O QUE FAZER SE...



ADVERTÊNCIA

Antes da resolução de problemas, retire a ficha da tomada.

A resolução de problemas que não se encontram no manual só deve ser efectuada por um electricista qualificado ou uma pessoa competente.

Problema	Causa possível	Solução
O aparelho não funciona. O indicador luminoso não pisca.	O aparelho está desligado.	Ligue a máquina.
	A ficha de alimentação eléctrica não está correctamente inserida na tomada.	Ligue a ficha correctamente à tomada.
	O aparelho não tem alimentação. Não existe corrente na tomada.	Ligue um aparelho eléctrico diferente à tomada. Contacte um electricista qualificado.
O indicador luminoso está intermitente.	O aparelho não está a funcionar correctamente.	Contacte um electricista qualificado.
O indicador luminoso de temperatura elevada está intermitente.	A temperatura no congelador está demasiado elevada.	Consulte "Temperatura Elevada".
O compressor funciona continuamente.	A temperatura não está definida correctamente.	Defina uma temperatura mais elevada.
	A porta não está correctamente fechada.	Consulte a secção "Fechar a porta".
	A porta foi aberta demasiadas vezes.	Não mantenha a porta aberta mais tempo do que o necessário.
	A temperatura de algum produto está demasiado elevada.	Deixe que a temperatura do produto diminua até à temperatura ambiente antes de o guardar.
	A temperatura ambiente está demasiado elevada.	Reduza a temperatura ambiente.
	A função Fast Freeze está ligada.	Consulte "Função Fast Freeze".
A temperatura no congelador está demasiado baixa.	O regulador da temperatura não está definido correctamente.	Defina uma temperatura mais elevada.
	A função Fast Freeze está ligada.	Consulte "Função Fast Freeze".
A temperatura no congelador está demasiado elevada.	O regulador da temperatura não está definido correctamente.	Seleccione uma temperatura mais baixa.
	A porta não está correctamente fechada.	Consulte a secção "Fechar a porta".

Problema	Causa possível	Solução
	A temperatura de algum produto está demasiado elevada.	Deixe que a temperatura do produto diminua até à temperatura ambiente antes de o guardar.
	Guardou demasiados produtos ao mesmo tempo.	Guarde menos produtos ao mesmo tempo.
	Os produtos estão demasiado perto uns dos outros.	Armazene os produtos de forma a haver circulação de ar frio.
Existe demasiado gelo.	Os alimentos não estão embalados correctamente.	Embale os alimentos correctamente.
	A porta não está correctamente fechada.	Consulte a secção "Fechar a porta".
	O regulador da temperatura não está definido correctamente.	Defina uma temperatura mais elevada.

Fechar a porta

1. Limpe as juntas da porta.
2. Se necessário, ajuste a porta Consulte "Instalação".
3. Se necessário, substitua as juntas de porta defeituosas. Contacte o centro de assistência.

DADOS TÉCNICOS

Dimensão		
	Altura	1540 mm
	Largura	595 mm
	Profundidade	658 mm
Autonomia com corte de energia		20 h
Voltagem		230 - 240 V
Frequência		50 Hz

As informações técnicas encontram-se na placa de características, no lado esquerdo do interior do aparelho, e na etiqueta de energia.

INSTALAÇÃO



ADVERTÊNCIA

Leia as "Informações de segurança" cuidadosamente para a sua segurança e funcionamento correcto do aparelho antes de o instalar.

Posicionamento

Instale este aparelho num local com uma temperatura ambiente que corresponde à classe climática indicada na placa de dados do aparelho:

Classe climática	Temperatura ambiente
SN	+10 °C a + 32 °C
N	+16 °C a + 32 °C
ST	+16 °C a + 38 °C
T	+16 °C a + 43 °C

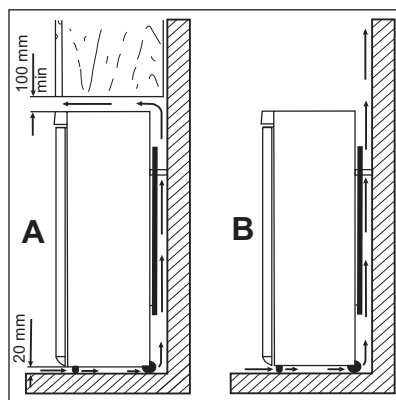
Localização

O aparelho deve ser instalado num local afastado de fontes de calor, como radiadores, termoacumuladores, luz solar directa, etc. Certifique-se de que o ar pode circular livremente atrás do aparelho. Para garantir o melhor desempenho possível, se o aparelho estiver debaixo de uma unidade suspensa na parede, a distância mínima entre o topo do aparelho e essa unidade deve ser pelo menos 100 mm. Em todo o caso, deve-se evitar colocar o aparelho debaixo de uma unidade suspensa na parede. O nivelamento preciso é garantido por um ou vários pés ajustáveis na base do aparelho.



ADVERTÊNCIA

Deve ser possível desligar o aparelho da corrente eléctrica. Assim, a ficha de alimentação eléctrica tem de estar facilmente acessível após a instalação.



Ligação eléctrica

Antes de ligar, certifique-se de que a tensão e a frequência indicadas na placa de dados correspondem à fonte de alimentação doméstica.

O aparelho deve ter uma ligação à terra. A ficha do cabo de alimentação é fornecida com um contacto para este objectivo. Se a tomada da fonte de alimentação doméstica não estiver ligada à terra, ligue o aparelho a uma ligação à terra separada, em conformidade com as normas actuais, consultando um electricista qualificado.

O fabricante declina toda a responsabilidade caso as precauções de segurança acima não sejam cumpridas.

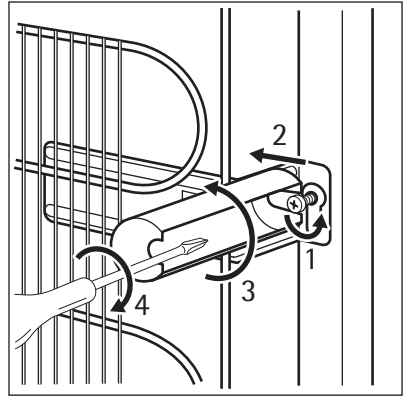
Este aparelho cumpre com as directivas. E.E.C.

Separadores traseiros

Pode encontrar os dois espaçadores no saco da documentação.

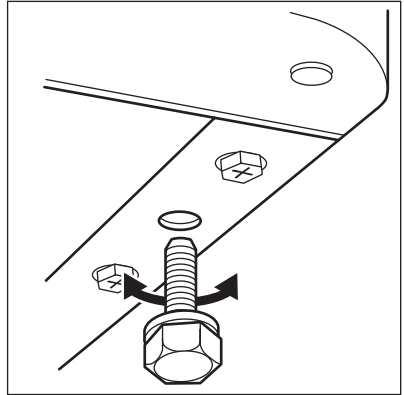
Execute estes passos para instalar os espaçadores:

1. Liberte o parafuso.
2. Encaixe o espaçador debaixo do parafuso.
3. Rode o espaçador para a posição correcta.
4. Volte a apertar os parafusos.



Nivelamento

Quando instalar o aparelho assegure-se de que fica nivelado. Isto pode ser obtido através de dois pés ajustáveis na base, à frente.



Reversibilidade da porta

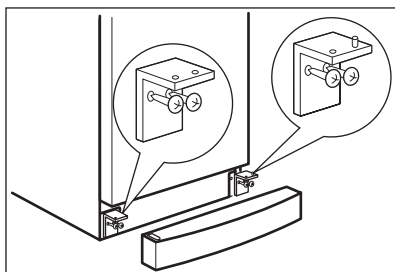


Recomendamos que execute as seguintes operações com outra pessoa que irá segurar as portas do aparelho durante as operações.

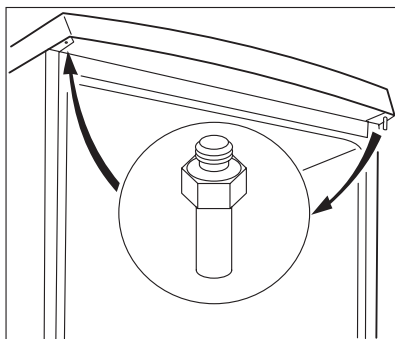
Para mudar o sentido de abertura da porta, execute estes passos:

- Retire a ficha da tomada.
- Incline o aparelho para trás com cuidado, de forma a que o compressor não toque no chão.
- Retire o rodapé.
- Desaperte e retire as dobradiças inferiores.
- Remova a porta.

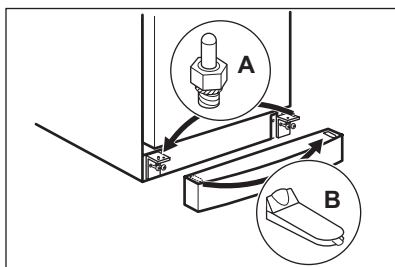
Desaperte a cavilha superior e aperte-a no lado oposto.



-
- Volte a instalar a porta.
- Certifique-se de que a extremidade da porta está paralela à extremidade superior.
- Desaperte a cavilha (A) e aperte-a no lado oposto.
Retire a tampa (B) e coloque-a no lado oposto.

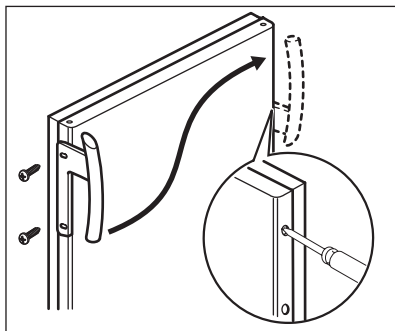


-
- Aperte as dobradiças inferiores.
- Volte a instalar o rodapé.
- Coloque o aparelho na vertical.
Instale o manípulo no lado oposto e coloque as tampas de plástico (fornecidas no saco do manual de instruções) nos orifícios que ficam abertos.




•
Faça uma verificação final para se certificar de que:

- Todos os parafusos estão apertados.
 - A porta abre e fecha correctamente.
- Se a temperatura ambiente for baixa (por exemplo, no Inverno), a junta pode não se moldar perfeitamente ao aparelho. Neste caso, aguarde que a junta adira naturalmente. Caso não queira executar as operações acima mencionadas, contacte o Centro de Apoio ao Cliente mais próximo. Os custos da execução da inversão das portas pelo técnico do serviço pós-venda serão suportados por si.



PREOCUPAÇÕES AMBIENTAIS

O símbolo  no produto ou na embalagem indica que este produto não pode ser tratado como lixo doméstico. Em vez disso, deve ser entregue ao centro de recolha selectiva para a reciclagem de equipamento eléctrico e electrónico. Ao garantir uma eliminação adequada deste produto, irá ajudar a evitar eventuais consequências negativas para o meio ambiente e para a saúde pública, que, de outra forma, poderiam ser provocadas por um tratamento incorrecto do produto. Para obter informações mais pormenorizadas sobre a reciclagem deste produto, contacte os serviços municipalizados locais, o centro de recolha selectiva da sua área de residência ou o estabelecimento onde adquiriu o produto.

PARA OBTENER RESULTADOS PERFECTOS

Gracias por escoger este producto AEG. Este artículo ha sido creado para ofrecer un rendimiento impecable durante muchos años, con innovadoras tecnologías que facilitarán su vida y prestaciones que probablemente no encuentre en electrodomésticos corrientes. Por favor, dedique algunos minutos a la lectura para disfrutar de todas sus ventajas.

ACCESORIOS Y CONSUMIBLES

En la página web de AEG, encontrará todo lo necesario para la perfecta limpieza y funcionamiento de todos sus electrodomésticos AEG. Junto con una amplia gama de accesorios diseñados y fabricados conforme a los elevados estándares de calidad característicos de la marca, desde utensilios de cocina especializados a cestos de cubiertos, desde portabotellas a bolsas para el lavado de prendas delicadas...



Visite la tienda web en
www.aeg.com/shop

ÍNDICE DE MATERIAS

- 36 Información sobre seguridad
- 39 Panel de mandos
- 40 Uso diario
- 41 Primer uso
- 41 Consejos útiles
- 42 Mantenimiento y limpieza
- 43 Qué hacer si...
- 45 Datos técnicos
- 45 Instalación
- 49 Aspectos medioambientales

En este manual de usuario se utilizan los símbolos siguientes:



Datos importantes referentes a su seguridad personal e información sobre la manera de evitar que el aparato sufra daños.



Datos y recomendaciones generales



Información medioambiental

Salvo modificaciones



INFORMACIÓN SOBRE SEGURIDAD

Por su seguridad y para garantizar el funcionamiento correcto del aparato, antes de instalarlo y utilizarlo por primera vez lea atentamente este manual del usuario, incluidos los consejos y advertencias. Para evitar errores y accidentes, es importante que todas las personas que utilicen el aparato estén perfectamente al tanto de su funcionamiento y de las características de seguridad. Conserve estas instrucciones y no olvide mantenerlas junto al aparato en caso de su desplazamiento o venta para que quienes lo utilicen a lo largo de su vida útil dispongan siempre de la información adecuada sobre el uso y la seguridad.

Por la seguridad de personas y bienes, siga las normas de seguridad indicadas en estas instrucciones, ya que el fabricante no se hace responsable de daños provocados por omisiones.

Seguridad de niños y personas vulnerables

- Este electrodoméstico no está diseñado para que lo usen personas (incluidos niños) con discapacidad física, sensorial o mental, o con experiencia y conocimiento insuficientes, a menos que una persona responsable de su seguridad les supervise o instruya en el uso del electrodoméstico.

No permita que los niños jueguen con el electrodoméstico.

- Mantenga los materiales de embalaje alejados de los niños. Existe riesgo de asfixia.
- Si va a desechar el aparato, extraiga el enchufe de la toma, corte el cable de conexión (tan cerca del aparato como pueda) y retire la puerta para impedir que los niños al jugar puedan sufrir descargas eléctricas o quedar atrapados en su interior.
- Si este aparato, que cuenta con juntas de puerta magnéticas, sustituirá a un aparato más antiguo con cierre de muelle (pestillo) en la puerta, cerciórese de inutilizar el cierre de muelle antes de desechar el aparato antiguo. Evitará así que se convierta en una trampa mortal para niños.

Instrucciones generales de seguridad



ADVERTENCIA

Mantenga libres de obstrucciones las aberturas de ventilación del alojamiento del aparato o de la estructura empotrada.

- El aparato está diseñado para conservar los alimentos y bebidas de una vivienda normal, como se explica en este folleto de instrucciones.
- No utilice dispositivos mecánicos ni medios artificiales para acelerar el proceso de descongelación.
- No utilice otros aparatos eléctricos (como máquinas para hacer helados) dentro de aparatos de refrigeración, a menos que el fabricante haya autorizado su utilización para estos fines.
- No dañe el circuito del refrigerante.
- El circuito del refrigerante del aparato contiene isobutano (R600a). Se trata de un gas natural con un alto nivel de compatibilidad medioambiental, aunque es inflamable.

Durante el transporte y la instalación del aparato, cerciórese de que ninguno de los componentes del circuito del refrigerante sufra daños.

Si el circuito del refrigerante resulta dañado:

- mantenga el aparato alejado de las llamas y de cualquier fuente de combustión
- ventile bien la habitación en la que se encuentra el aparato
- Es peligroso alterar las especificaciones o modificar este producto en modo alguno. Cualquier daño en el cable de alimentación puede provocar un cortocircuito, un incendio o una descarga eléctrica.



ADVERTENCIA

Los componentes eléctricos (cable de alimentación, enchufe, compresor) debe sustituirlos un técnico autorizado o personal de reparaciones profesional a fin de evitar riesgos.

1. El cable de alimentación no se debe prolongar.
 2. Compruebe que la parte posterior del aparato no aplaste ni dañe el enchufe. Un enchufe aplastado o dañado puede recalentarse y provocar un incendio.
 3. Cerciórese de que tiene acceso al enchufe del aparato.
 4. No tire del cable de alimentación.
 5. Si la toma de red está floja, no introduzca el enchufe. Existe riesgo de descarga eléctrica o incendio.
 6. No utilice el aparato sin la tapa de la bombilla (si está provisto de ella) de iluminación interior.
- Este aparato es pesado. Debe tener precauciones durante su desplazamiento.
 - No retire ni toque elementos del compartimento congelador con las manos húmedas o mojadas, ya que podría sufrir abrasión de la piel o quemaduras por congelación.
 - Evite la exposición prolongada del aparato a la luz solar directa.
 - Las bombillas que se utilizan en este aparato (si está provisto de ellas) son especiales, y se han seleccionado exclusivamente para uso en aparatos domésticos. No pueden utilizarse para la iluminación de la vivienda.

Uso diario

- No coloque recipientes calientes sobre las piezas plásticas del aparato.
- No almacene gas ni líquido inflamable en el aparato, ya que podrían estallar.
- No coloque alimentos directamente contra la salida de aire de la pared posterior. (Si el aparato es No Frost, es decir, no acumula escarcha)
- Los alimentos que se descongelen no deben volver a congelarse.
- Guarde los alimentos congelados, que se adquieren ya envasados, siguiendo las instrucciones del fabricante.
- Se deben seguir estrictamente las recomendaciones del fabricante del aparato sobre el almacenamiento. Consulte las instrucciones correspondientes.
- No coloque bebidas carbonatadas o con gas en el congelador, ya que se genera presión en el recipiente, que podría estallar y dañar el aparato.
- Si se consumen polos helados retirados directamente del aparato, se pueden sufrir quemaduras causadas por el hielo.

Cuidado y limpieza

- Desenchufe el aparato antes de realizar cualquier tarea de reparación o mantenimiento.

- No limpie el aparato con objetos metálicos.
- No utilice objetos afilados para eliminar el hielo del aparato. Utilice un raspador plástico.
- No utilice secadores de pelo ni otros aparatos de calefacción para acelerar la descongelación. El exceso de calor puede dañar el interior de plástico; la humedad podría penetrar en el sistema eléctrico y provocar un cortocircuito.

Instalación



Para realizar la conexión eléctrica, siga atentamente las instrucciones de los párrafos correspondientes.

- Desembale el aparato y compruebe que no tiene daños. No conecte el aparato si está dañado. Informe de los posibles daños de inmediato a la tienda donde lo adquirió. En ese caso, conserve el material de embalaje.
- Es recomendable esperar al menos dos horas antes de conectar el aparato, para permitir que el aceite regrese al compresor.
- El aparato debe contar con circulación de aire adecuada alrededor, ya que de lo contrario se produce recalentamiento. Para conseguir una ventilación suficiente, siga las instrucciones correspondientes a la instalación.
- Siempre que sea posible, la parte posterior del producto debe estar contra una pared, para evitar que se toquen las partes calientes (compresor, condensador) y se produzcan quemaduras.
- El aparato no debe colocarse cerca de radiadores ni de hornillas de cocina.
- Asegúrese de que es posible acceder al enchufe después de instalar el electrodoméstico.
- Realice la conexión sólo a un suministro de agua potable (si está prevista una conexión de agua).

Servicio técnico

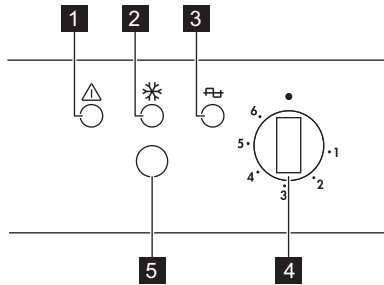
- Un electricista homologado deberá realizar las tareas que se requieran para ejecutar el servicio o mantenimiento de este electrodoméstico.
- Las reparaciones de este aparato debe realizarlas un centro de servicio técnico autorizado y sólo se deben utilizar recambios originales.

Protección del medio ambiente



Este aparato no contiene gases perjudiciales para la capa de ozono, ni en el circuito de refrigerante ni en los materiales aislantes. El aparato no se debe desechar junto con los residuos urbanos. La espuma aislante contiene gases inflamables: el aparato se debe desechar de acuerdo con la normativa vigente, que puede solicitar a las autoridades locales. No dañe la unidad de refrigeración, en especial la parte trasera, cerca del intercambiador de calor. Los materiales de este aparato marcados con el símbolo ♻️ son reciclables.

PANEL DE MANDOS



- 1** Luz de alarma
- 2** Fast FreezePiloto de control
- 3** Pilot Light
- 4** Regulador de temperatura
- 5** Fast FreezeInterruptor

Encendido

Introduzca el enchufe en la toma de pared.
Gire el regulador de temperatura hacia la derecha, a un ajuste intermedio.
Se iluminan la luz piloto y la de alarma.

Apagado

Para apagar el aparato, gire el regulador de temperatura hasta la posición " ● ".

Función Fast Freeze

Para activar la función Fast Freeze, pulse el interruptor Fast Freeze.
Se iluminará la luz Fast Freeze.

Regulación de la temperatura

La temperatura se regula automáticamente.

Para utilizar el aparato, proceda como se indica:

- Gire el regulador de temperatura hacia ajustes más bajos para obtener el frío mínimo.
 - Gire el regulador de temperatura hacia ajustes más altos para obtener el frío máximo.
- La posición intermedia suele ser la más adecuada.

Sin embargo, el ajuste exacto debe elegirse teniendo en cuenta que la temperatura interior del aparato depende de:

- temperatura ambiente
- la frecuencia con que se abre la puerta
- la cantidad de alimentos guardados
- ubicación del aparato.

Alarma de temperatura alta

Se enciende cuando se produce un aumento anormal de la temperatura en el interior del congelador (por ejemplo, por un corte de corriente).

La luz se apaga automáticamente en cuanto se restablecen las condiciones normales.

USO DIARIO

Congelación de alimentos frescos

El compartimento congelador está ideado para la congelación de alimentos frescos y para la conservación a largo plazo de alimentos congelados y ultracongelados.

Para congelar alimentos frescos, active la función de congelación rápida al menos 24 horas antes de introducir los alimentos en el compartimento congelador.

Coloque los alimentos que vaya a congelar en el compartimento superior.

La cantidad máxima de alimentos que puede congelarse en 24 horas se indica en la placa de datos técnicos, una etiqueta situada en el interior del frigorífico.

El proceso de congelación dura 24 horas: durante ese periodo no deben añadirse otros alimentos para congelación.

Al cabo de 24 horas, cuando haya finalizado el proceso de congelación, desactive la función de congelación rápida (consulte "Función de congelación rápida")

Almacenamiento de alimentos congelados

Al poner en marcha el aparato por primera vez o después de un periodo sin uso, déjelo en marcha al menos durante 24 horas con el ajuste Fast Freeze antes de colocar los productos en el compartimento.

Si va a guardar una gran cantidad de alimentos, retire todos los cajones del aparato, excepto el cajón inferior, y coloque los alimentos en los estantes del evaporador para obtener los mejores resultados.



En caso de producirse una descongelación accidental, por ejemplo, por un corte del suministro eléctrico, si la interrupción ha durado más que el valor indicado en la tabla de características técnicas bajo la especificación "periodo de tiempo en descongelación", los alimentos descongelados deberán consumirse cuanto antes o cocinarse de inmediato, y luego volverse a congelar (después de que se hayan enfriado).

Descongelación

Los alimentos ultracongelados o congelados, antes de utilizarlos, se pueden descongelar en el compartimento frigorífico o a temperatura ambiente, dependiendo del tiempo de que se disponga.

Es posible incluso cocinar piezas pequeñas congeladas, tomadas directamente del congelador; en tal caso, el tiempo de cocción será más prolongado.

PRIMER USO

Limpieza de las partes internas

Antes del empleo limpiar todas las partes internas con agua tibia y jabón neutro, a fin de eliminar el característico olor de nuevo y secarlas luego cuidadosamente.



No utilice detergentes ni polvos abrasivos, ya que podrían dañar el acabado

CONSEJOS ÚTILES

Sonidos de funcionamiento normal

- Es posible que oiga un gorgoteo o burbujeo cuando el refrigerante circula a través del circuito de refrigeración o tuberías. Esto es correcto.
- Cuando el compresor está en marcha, el refrigerante es bombeado a través de todo el circuito y el compresor emite un zumbido o un sonido intermitente. Esto es correcto.
- La dilatación térmica puede provocar un repentino crujido. Es un fenómeno físico natural que no representa riesgo alguno. Esto es correcto.
- Cuando el compresor se activa o desactiva, el regulador de temperatura emite un chasquido débil. Esto es correcto.

Consejos para ahorrar energía

- No abra la puerta con frecuencia ni la deje abierta más tiempo del estrictamente necesario.
- Si la temperatura ambiente es elevada, la temperatura del aparato se ha ajustado en los valores más altos y está totalmente lleno, el compresor podría funcionar de manera continua, provocando la formación de escarcha o hielo en el evaporador. Si esto sucede, gire el regulador de temperatura a valores inferiores para permitir la descongelación automática y ahorrar en el consumo eléctrico.

Consejos sobre la congelación

Estos consejos son importantes para poder aprovechar al máximo el proceso de congelación:

- la cantidad máxima de alimentos que puede congelarse en 24 horas se muestra en la placa de datos técnicos;
- el proceso de congelación requiere 24 horas. Durante ese periodo no deben añadirse otros alimentos para congelación;
- congele sólo productos alimenticios de máxima calidad, frescos y perfectamente limpios;
- prepare los alimentos en porciones pequeñas para que se congelen de manera rápida y total, así como para poder descongelar posteriormente sólo las cantidades necesarias;
- envuelva los alimentos en papel de aluminio o polietileno y compruebe que los envoltorios quedan herméticamente cerrados;
- no permita que alimentos frescos y sin congelar entren en contacto con alimentos ya congelados, para evitar el aumento de temperatura de los segundos;

- los alimentos magros se congelan mejor que los grasos; la sal reduce el tiempo de almacenamiento de los alimentos;
- el hielo, si se consume inmediatamente después de retirarlo del compartimento congelador, puede provocar quemaduras por congelación en la piel;
- es recomendable etiquetar cada paquete con la fecha de congelación para controlar el tiempo que permanecen almacenados.

Consejos para el almacenamiento de alimentos congelados

Para obtener el máximo rendimiento de este aparato, deberá:

- comprobar que el comerciante ha mantenido los productos congelados correctamente almacenados;
- procurar que los alimentos congelados pasen de la tienda al congelador en el menor tiempo posible;
- evitar la apertura frecuente de la puerta o dejarla abierta más del tiempo estrictamente necesario;
- los alimentos descongelados se deterioran con rapidez y no pueden congelarse de nuevo;
- no supere el tiempo de almacenamiento indicado por el fabricante de los alimentos.

MANTENIMIENTO Y LIMPIEZA



PRECAUCIÓN

Antes de realizar tareas de mantenimiento, desenchufe el aparato.



Este equipo contiene hidrocarburos en la unidad de refrigeración; por tanto, el mantenimiento y la recarga deben estar a cargo exclusivamente de técnicos autorizados.

Limpieza periódica

El equipo debe limpiarse de manera habitual:

- Limpie el interior y los accesorios con agua templada y un jabón neutro.
- Revise y limpie periódicamente las juntas de la puerta para mantenerlas limpias y sin restos.
- Aclare y seque a fondo.



No mueva, dañe ni tire de los conductos o cables del interior del armario.

No utilice detergentes, polvos abrasivos, productos de limpieza perfumados ni cera para limpiar el interior, ya que dañarán la superficie y dejarán un fuerte olor.

Limpie el condensador (rejilla negra) y el compresor de la parte posterior del aparato con un cepillo. Esa operación mejorará el rendimiento del aparato y reducirá el consumo eléctrico.



Tenga cuidado para no dañar el sistema de refrigeración.

Muchas marcas de limpiadores de superficies de cocina contienen químicos que pueden atacar o dañar los plásticos del aparato. Por tal razón, se recomienda que el exterior del aparato se limpie sólo con agua templada a la que se añadirá un poco de líquido lavavajillas.

Después de la limpieza, vuelva a conectar el aparato a la toma de red.

Descongelación del congelador

Siempre se forma un poco de escarcha en los estantes del congelador y en torno al compartimento superior.

Descongele el congelador sólo cuando la capa de escarcha alcance un grosor de unos 3 a 5 mm.

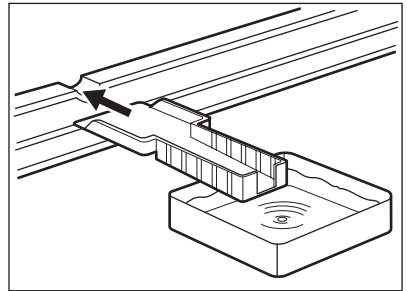
Para eliminar la escarcha, siga estos pasos:

- Apague el aparato y desconecte el enchufe de la toma de corriente
- Retire los alimentos congelados, envuélvalos en varias hojas de papel de periódico y colóquelos en un sitio fresco
- Retire los cajones del congelador
- Coloque material aislante alrededor de los cajones, por ejemplo, mantas o periódicos.

Para acelerar la descongelación puede colocar recipientes con agua caliente (no hirviendo) en el interior del congelador.

- Deje la puerta abierta e introduzca el raspador plástico en el centro de la base, después de colocar un recipiente debajo para recoger el agua de la descongelación
- retire suavemente el hielo a medida que se vaya derritiendo (utilice un raspador de madera o plástico)
- cuando se haya fundido todo el hielo, seque bien el interior y conserve el raspador para su uso futuro.
- conecte el aparato y vuelva a introducir los alimentos congelados.

Se recomienda hacer funcionar el aparato en la posición máxima del control del termostato durante algunas horas, para que pueda alcanzar la temperatura de almacenamiento adecuada en el menor tiempo posible.



PRECAUCIÓN

No utilice herramientas metálicas afiladas para raspar la escarcha del evaporador, ya que podría dañarlo. No utilice dispositivos mecánicos ni medios artificiales para acelerar el proceso de descongelación, excepto los recomendados por el fabricante. El aumento de la temperatura de los paquetes de alimentos congelados durante la descongelación puede acortar su tiempo de almacenamiento.

QUÉ HACER SI...



ADVERTENCIA

Antes de realizar cualquier reparación, desconecte el enchufe del aparato de la toma de red. Sólo un electricista o un técnico profesional deben llevar a cabo cualquier reparación que no figure en este manual.

Problema	Causa posible	Solución
El aparato no funciona. La luz del piloto no parpadea.	El aparato está apagado.	Encienda el aparato.
	El aparato no está correctamente enchufado a la toma de corriente.	Enchufe el aparato correctamente a la toma de red.
	El aparato no recibe suministro eléctrico. No hay tensión en la toma de corriente.	Enchufe un aparato eléctrico diferente a la toma de corriente. Llame a un electricista cualificado.
La luz del piloto de control parpadea.	El aparato no está funcionando correctamente.	Llame a un electricista cualificado.
La luz de alarma parpadea.	La temperatura del congelador es demasiado alta.	Consulte la sección "Alarma de temperatura excesiva".
El compresor funciona continuamente.	La temperatura no se ha ajustado correctamente.	Seleccione una temperatura más alta.
	La puerta no está bien cerrada.	Consulte la sección "Cierre de la puerta".
	La puerta se ha abierto con excesiva frecuencia.	No mantenga abierta la puerta más tiempo del necesario.
	La temperatura de los productos es demasiado alta.	Deje que la temperatura de los alimentos descienda a la temperatura ambiente antes de guardarlos.
	La temperatura ambiente es demasiado alta.	Reduzca la temperatura ambiente.
La temperatura del congelador es demasiado baja.	El Fast Freeze está activada.	Consulte " Función Fast Freeze "
	El regulador de temperatura no se ha ajustado correctamente.	Seleccione una temperatura más alta.
	El Fast Freeze está activada.	Consulte " Función Fast Freeze "
La temperatura del congelador es demasiado alta.	El regulador de temperatura no se ha ajustado correctamente.	Seleccione una temperatura más baja.
	La puerta no está bien cerrada.	Consulte la sección "Cierre de la puerta".
	La temperatura de los productos es demasiado alta.	Deje que la temperatura de los alimentos descienda a la temperatura ambiente antes de guardarlos.
	Se han guardado muchos alimentos al mismo tiempo.	Guarde menos alimentos al mismo tiempo.
	Los alimentos están demasiado juntos.	Disponga los productos de modo que el aire frío pueda circular entre ellos.

Problema	Causa posible	Solución
Hay demasiada escarcha.	Los alimentos no están envueltos correctamente.	Envuelva los alimentos correctamente.
	La puerta no está bien cerrada.	Consulte la sección "Cierre de la puerta".
	El regulador de temperatura no se ha ajustado correctamente.	Seleccione una temperatura más alta.

Cierre de la puerta

1. Limpie las juntas de la puerta.
2. Si es necesario, ajuste la puerta. Consulte "Instalación".
3. Si es necesario, cambie las juntas defectuosas. Póngase en contacto con el servicio técnico.

DATOS TÉCNICOS

Dimensiones		
	Altura	1540 mm
	Anchura	595 mm
	Fondo	658 mm
Tiempo de elevación		20 h
Voltaje		230 - 240 V
Frecuencia		50 Hz

La información técnica se encuentra en la placa de datos técnicos en el lado interior izquierdo del aparato y en la etiqueta de energía.

INSTALACIÓN



ADVERTENCIA

Lea atentamente la "Información sobre seguridad" para garantizar su propia seguridad y el correcto funcionamiento del electrodoméstico antes de instalar el electrodoméstico.

Colocación

Instale el aparato en un punto en el que la temperatura ambiente se corresponda con la clase climática indicada en la placa de datos técnicos del aparato:

Clase climática	Temperatura ambiente
SN	+10°C a + 32°C
N	+16°C a + 32°C
ST	+16°C a + 38°C
T	+16°C a + 43°C

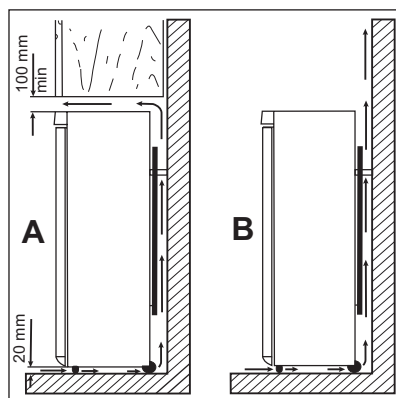
Ubicación

Instale el aparato alejado de fuentes de calor, como radiadores, calderas, luz solar directa, etc. Asegúrese también de que el aire pueda circular sin obstáculos por la parte trasera del aparato. Para garantizar un rendimiento óptimo, si el aparato se coloca debajo de un mueble de cocina instalado en la pared, deje una distancia mínima de 100 mm entre la parte superior del aparato y el mueble de pared. No obstante, lo ideal sería que el aparato no se colocara debajo de ningún mueble instalado en la pared. La base del aparato está provista de una o varias patas ajustables para garantizar un nivelado correcto del mismo.



ADVERTENCIA

Puede que en algún momento sea necesario desenchufar el aparato de la toma de corriente; por lo tanto, el enchufe debe ser fácilmente accesible tras la instalación del aparato.



Conexión eléctrica

Antes de conectar el aparato, compruebe que el voltaje y la frecuencia que aparecen en la placa de datos técnicos se corresponden con el suministro de la vivienda.

El aparato debe tener conexión a tierra. El enchufe del cable de alimentación se suministra con un contacto para tal fin. Si la toma de red de la vivienda carece de conexión a tierra, conecte el aparato a una toma de tierra conforme con la normativa, después de consultar a un electricista profesional.

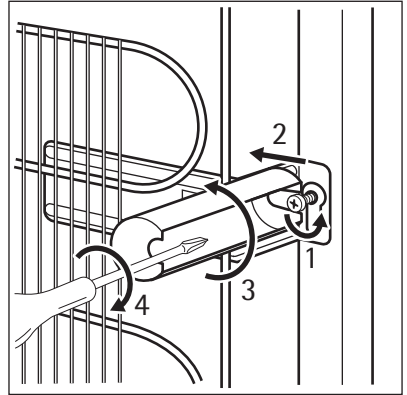
El fabricante rechaza toda responsabilidad si no se toman las precauciones antes indicadas. Este aparato es conforme con las directivas de la CEE.

Piezas de separación traseras

Encontrará los dos separadores en la bolsa con la documentación.

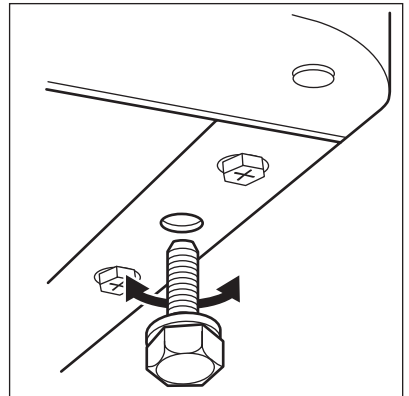
Siga estos pasos para colocar los separadores:

1. Afloje el tornillo.
2. Encaje el separador debajo del tornillo.
3. Gire el separador a la posición adecuada.
4. Apriete de nuevo los tornillos.



Nivelado

Al colocar el aparato, compruebe que queda nivelado. Esto se puede conseguir utilizando las dos patas ajustables de la parte inferior delantera.



Cambio del sentido de apertura de la puerta

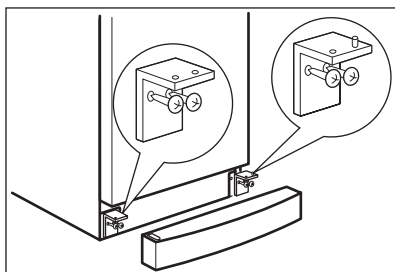


Los procedimientos que se indican a continuación requieren la ayuda de otra persona que sujete bien las puertas del aparato durante todo el proceso.

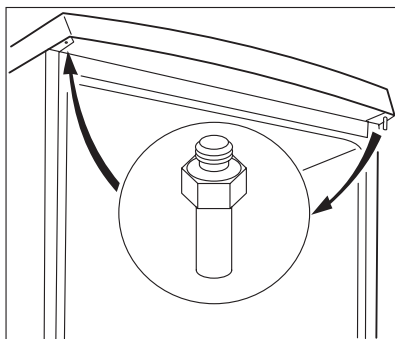
Para cambiar el sentido de apertura de la puerta, siga estos pasos:

- Desconecte el enchufe de la red.
- Incline el aparato hacia atrás con cuidado, de modo que el compresor no toque el suelo.
- Quite el zócalo.
- Desatornille y extraiga las bisagras inferiores.
- Retire la puerta.

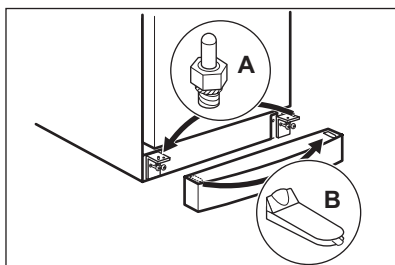
Afloje el pasador superior y enrósquelo en el lado opuesto.



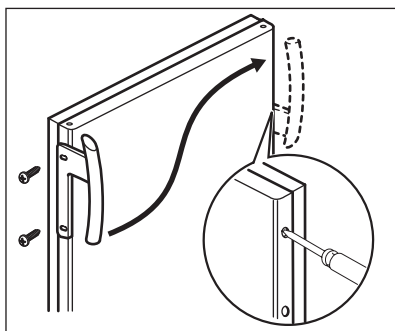
-
- Vuelva a montar la puerta.
- Preste atención para que el borde de la puerta quede paralelo al borde superior.
- Desenrosque el pasador (A) y enrósquelo en el lado opuesto.
Saque la tapa (B) y colóquela en el lado opuesto.



-
- Atornille las bisagras inferiores.
- Vuelva a montar el zócalo.
- Coloque vertical el aparato.
Monte el asa en el lado opuesto y coloque los tapones de plástico (incluidos en la bolsa de instrucciones) en los orificios libres.




- - Finalmente, compruebe que:
 - Todos los tornillos están apretados.
 - La puerta abre y cierra correctamente.
- Es posible que la junta no encaje a la perfección en el mueble si la temperatura ambiente es baja (es decir, en invierno). En tal caso, espere hasta que la junta se fije al mueble de forma natural.



Si prefiere no realizar los procedimientos anteriores, póngase en contacto con el centro de servicio técnico más próximo. El personal del centro de servicio técnico cambiará el sentido de apertura de las puertas con gastos a su cargo.

ASPECTOS MEDIOAMBIENTALES

El símbolo  que aparece en el aparato o en su embalaje, indica que este producto no se puede tratar como un residuo normal del hogar. Se deberá entregar, sin coste para el poseedor, bien al distribuidor, en el acto de la compra de un nuevo producto similar al que se deshecha, bien a un punto municipal de recolección selectiva de equipos eléctricos y electrónicos para su reciclaje. Al asegurarse de que este producto se desecha correctamente, usted ayudará a evitar posibles consecuencias negativas para el medio ambiente y la salud pública, lo cual podría ocurrir si este producto no se gestionara de forma adecuada. Para obtener información más detallada sobre el reciclaje de este producto, póngase en contacto con el Ayuntamiento de su Municipio, ó con la tienda donde lo compró.

www.aeg.com/shop

210622121-A-332011

