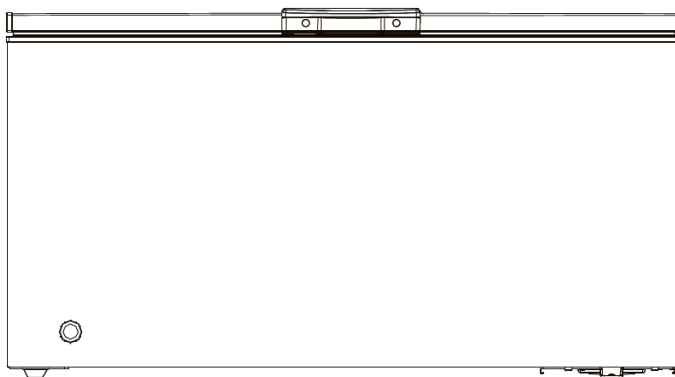


OCEAN

Manuale Utente Congelatore Orizzontale OCP670WF



Leggere attentamente questo manuale prima di installare ed utilizzare il prodotto.
Conservare il manuale per le necessità di consultazione futura.

Sommario

1 Avvertenze di sicurezza

- 1.1 Avvertenze
- 1.2 Significato dei simboli di avvertimento
- 1.3 Avvertenze sui collegamenti elettrici
- 1.4 Avvertenze per l'uso
- 1.5 Avvertenze per il posizionamento
- 1.6 Avvertenze sulle prestazioni
- 1.7 Avvertenze per lo smaltimento del prodotto

2 Corretto utilizzo del prodotto

- 2.1 Denominazione dei componenti
- 2.2 Controllo della temperatura
- 2.3 Posizionamento
- 2.4 Prima accensione
- 2.5 Consigli per il risparmio energetico

3 Cura e manutenzione

- 3.1 Pulizia e manutenzione
- 3.2 Sbrinamento
- 3.3 Comportamento in caso di inutilizzo prolungato

4 Problematiche più comuni

- 4.1 Risoluzione problematiche

5 Installazione maniglia

Gentile Cliente,

Vi ringraziamo per aver acquistato questo elettrodomestico. Per utilizzarlo al meglio ed ottenere le migliori prestazioni dal suo funzionamento, vi preghiamo di leggere attentamente questo manuale.

Assicuratevi di smaltire correttamente i materiali di imballaggio secondo le disposizioni di legge vigenti nel luogo di applicazione. In caso di smaltimento, osservate tutte le prescrizioni che riguardano il conferimento dei Rifiuti da Apparecchiature Elettriche ed Elettroniche (RAEE).

Il prodotto può essere utilizzato esclusivamente per le applicazioni per cui è stato progettato.

1 Avvertenze di sicurezza

1.1 Avvertenze



Attenzione: Rischio di incendio/Materiali infiammabili

PRECAUZIONI DI SICUREZZA

Questo prodotto può essere utilizzato esclusivamente in applicazioni in ambito domestico o assimilate; la garanzia convenzionale offerta dal produttore agli acquirenti dell'apparecchio può contenere delle limitazioni per le condizioni di impiego differenti da quelle domestiche o assimilate.

Questo prodotto può essere utilizzato da bambini di età superiore a 8 anni e da persone con ridotte capacità fisiche sensoriali o mentali solo se sono supervisionate o se sono state istruite riguardo l'uso del prodotto e le norme di sicurezza connesse all'impiego del prodotto stesso. I bambini non dovrebbero giocare con questo prodotto.

Se il cavo di alimentazione del prodotto risulta danneggiato, provvedere alla sua sostituzione mediante un tecnico abilitato o un centro assistenza tecnica autorizzato dal produttore. Il mancato rispetto di questa prescrizione può causare danni e pericolo.

Non depositare contenitori di sostanze infiammabili o esplosive in prossimità del prodotto.

Il prodotto deve essere disconnesso dalla rete di alimentazione elettrica in caso di inutilizzo e prima di eseguire qualunque operazione di manutenzione.

ATTENZIONE: Il prodotto contiene un fluido refrigerante infiammabile ed esplosivo: rischio di incendio/materiale infiammabile.

ATTENZIONE: mantenere tutte le aperture di ventilazione eventualmente presenti sul prodotto libere da ostruzioni.

ATTENZIONE: non utilizzare alcun tipo di dispositivo meccanico o altre sostanze chimiche per rimuovere ghiaccio dalle componenti del prodotto o per accelerare il processo di sbrinamento. Per l'esecuzione di queste attività utilizzare solo i meccanismi presenti nel prodotto raccomandati dal produttore.

ATTENZIONE: non danneggiare il circuito frigorifero e non tentare di eseguire riparazioni sullo stesso.

ATTENZIONE: non utilizzare dispositivi elettrici all'interno dei vani di conservazione alimenti del prodotto, se non in caso di apparecchiature autorizzate dal produttore.

ATTENZIONE: il prodotto deve essere smaltito secondo le normative vigenti nel territorio di applicazione ed utilizzo ed in conformità con le normative sui refrigeranti infiammabili.

ASSICURARSI che il cavo di alimentazione del prodotto non resti sotto il prodotto durante il posizionamento e che non venga, da questo, danneggiato.

NON utilizzare cavi di prolunga di tipo non conforme; non collegare il prodotto a multi prese o adattatori. Il prodotto deve essere collegato al conduttore di messa a terra.

PERICOLO: rischio di intrappolamento. Prima di smaltire il prodotto in un centro di raccolta autorizzato, assicurarsi di:

- Rimuovere le cerniere o le serrature dalle porte del prodotto.
- Rimuovere i ripiani ed i cassetti dal prodotto.

Il prodotto deve essere disconnesso dall'alimentazione elettrica prima di installare accessori o altri componenti simili.

Il fluido refrigerante e il materiale utilizzato per la realizzazione delle schiume isolanti del frigorifero, sono sostanze infiammabili. In caso di smaltimento del prodotto, questo deve essere effettuato presso strutture idonee e centri di raccolta qualificati, come previsto dalle norme vigenti nel territorio di installazione. Il prodotto non deve essere esposto all'azione di fiamme o smaltito mediante combustione. Il mancato rispetto di questa prescrizione può provocare incendio, danni, anche di grave entità, e inquinamento ambientale.

Per quanto riguarda le porte o i coperchi dotati di serrature e chiavi, le chiavi devono essere tenute fuori dalla portata dei bambini e non in prossimità dell'apparecchio di refrigerazione, al fine di evitare che i bambini vengano bloccati all'interno.

QUALSIASI sostituzione o manutenzione delle lampade a LED deve essere effettuata dal produttore, dal suo agente di servizio o da una persona qualificata.

1 Avvertenze di sicurezza

1.2 Significato dei simboli di avvertimento



Pericolo



Attenzione



Avvertenza

Pericolo

Il mancato rispetto delle istruzioni relative a questo simbolo può causare danni al prodotto, alle cose e pericolo per la sicurezza dell'utente.

Attenzione

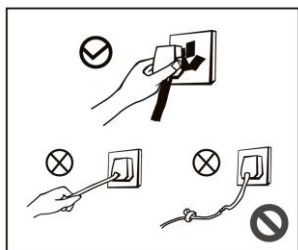
È necessario operare nella severa osservanza delle istruzioni contrassegnate da questo simbolo: in caso contrario si possono determinare danni al prodotto o ai suoi componenti e pericoli per gli utenti.

Avvertenza

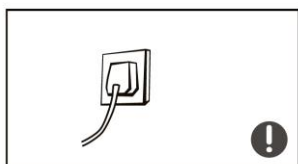
Le istruzioni relative a questo simbolo richiedono particolari cautele e prescrizioni: il mancato rispetto di queste indicazioni espone a rischio di danno il prodotto e a possibili ferite gli utenti.

Questo manuale contiene precauzioni sulla sicurezza che devono essere osservate dagli utenti.

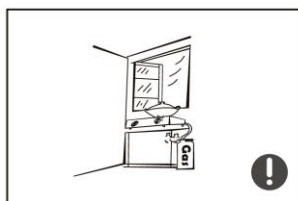
1.3 Avvertenze sui collegamenti elettrici



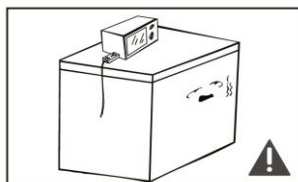
- Non tirare i cavi elettrici quando la spina viene sfilata dalla presa per disconnettere l'alimentazione elettrica dal prodotto.
- Per disconnettere l'alimentazione dal prodotto, afferrare la spina saldamente ed estrarla dalla presa.
- Per garantire un utilizzo sicuro del prodotto, non modificare il cavo di alimentazione e la spina; se il cavo di alimentazione o la spina sono danneggiati, devono essere sostituiti a cura di un centro assistenza autorizzato dal produttore.



- Utilizzare una presa di alimentazione dedicata al prodotto; la presa di alimentazione non deve essere condivisa con altri dispositivi e non devono essere impiegati adattatori non idonei o multi prese. La spina deve essere saldamente inserita nella presa: in caso contrario, si rischia di causare scintille ed incendio.
- Utilizzare una spina dotata del conduttore di messa a terra.



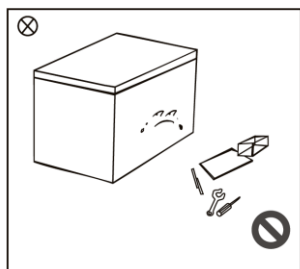
- In caso di presenza di gas infiammabili o di presenza di vapori di sostanze liquide infiammabili in ambiente (Ad esempio in caso di fughe di gas) arrestare le perdite chiudendo le valvole di intercettazione e aprire le finestre per ventilare l'ambiente.
- Non disconnettere la spina del prodotto o di altri elettrodomestici dalle prese, poiché le scintille che si potrebbero produrre rischiano di causare un'esplosione o un incendio.



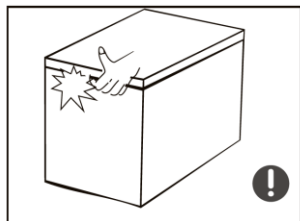
- Non utilizzare forni a microonde, bollitori o altre apparecchiature elettriche o elettroniche posizionandole sulla parte superiore del prodotto, anche se sono prodotte dalla stessa azienda che ha costruito il prodotto.
- Non impiegare apparecchiature elettriche o elettroniche nel vano del prodotto.

1 Avvertenze di sicurezza

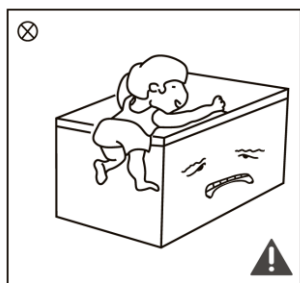
1.4 Avvertenze per l'utilizzo



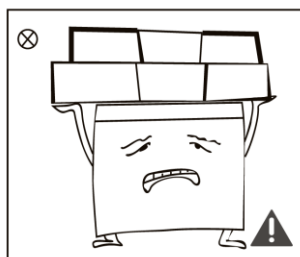
- Non cercare di smontare parti e componenti del prodotto. Non tentare di riparare il prodotto o di operare sulle componenti del circuito frigorifero: le operazioni di riparazione ed assistenza sul prodotto devono essere svolte esclusivamente da personale qualificato e certificato secondo le normative presenti nel luogo di applicazione.
- In caso di danneggiamento del cavo di alimentazione o della spina, questi devono essere sostituiti a cura di un centro assistenza autorizzato dal produttore.



- Lo spazio tra le porte e la scocca del frigorifero è molto ridotto: assicurarsi di non infilare le dita delle mani in questo spazio durante l'apertura o la chiusura delle porte per evitare traumi. Aprire e chiudere lo sportello delicatamente per evitare urti.
- Non prelevare alimenti dal vano congelatore (Specialmente contenitori metallici) con le mani bagnate per evitare lesioni da congelamento.

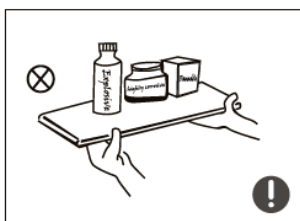


- Non permettere ai bambini di salire sul congelatore: in caso di chiusura dello sportello alle loro spalle possono rimanere chiusi all'interno del vano rischiando asfissia, oppure rischiano di ferirsi o provocarsi lesioni a causa di caduta diretta o di oggetti.



- Non posizionare oggetti pesanti sulla sommità del prodotto; questi oggetti possono cadere durante l'apertura dello sportello.
- In caso di operazioni di manutenzione al prodotto per pulizia delle parti interne, rimuovere l'alimentazione al prodotto.
- In caso di interruzioni e ripristini dell'alimentazione molto ravvicinati, è meglio disconnettere l'alimentazione: evitare di sottoporre il prodotto a frequenze di interruzione ed alimentazione con tempistiche inferiori a 5 minuti per non causare danni al compressore.

1.5 Avvertenze per il posizionamento



- Non posizionare sostanze o fonti di vapori infiammabili, esplosivi, e corrosivi nei vani del prodotto per prevenire incidenti o incendi.
- Non posizionare sostanze infiammabili o fonti di vapori infiammabili in prossimità del prodotto per evitare che possano svilupparsi incendi o esplosioni.

1 Avvertenze di sicurezza



- Il prodotto deve essere utilizzato per applicazioni in contesto domestico da parte di utilizzatori finali dei beni di consumo o altri impieghi assimilati.
- Il prodotto non deve essere utilizzato per utilizzi differenti da quelli descritti in precedenza, quali, a titolo descrittivo e non esaustivo la conservazione di sangue ed emoderivati, la conservazione di farmaci e la conservazione di organi o altri materiali biologici non classificati come alimenti.





- Non disporre birra, alcolici, bevande o altri fluidi commestibili in contenitori chiusi dentro al vano congelatore: le bottiglie, le lattine o gli altri contenitori chiusi possono danneggiarsi o deformarsi a causa dell'espansione delle sostanze ghiacciate al loro interno. Inoltre, l'aumento di volume dei liquidi e l'espansione dei contenitori, possono danneggiare i ripiani o causare altri danni alle strutture interne.

1.6 Avvertenze sulle prestazioni

1. Il prodotto potrebbe operare in modo anormale (temperatura del vano congelatore insufficiente alla conservazione degli alimenti) se il prodotto è sottoposto a temperature ambientali che non sono comprese entro i limiti operativi per cui il prodotto è stato progettato.
2. Non conservare bevande o bibite frizzanti o effervescenti nel vano congelatore: si rischia di disperdere l'anidride carbonica addizionata al loro interno. L'acqua e le bevande non dovrebbero essere consumate se sono state congelate.
3. Non consumare alimenti che sono stati conservati oltre la data di scadenza indicata dai produttori sulle confezioni: questa avvertenza vale sia per gli alimenti surgelati e abbattuti che per quelli congelati.
4. Tutti gli alimenti conservati nel vano congelatore devono essere chiusi all'interno di contenitori in grado di prevenire la fuoriuscita di liquidi. Durante l'esecuzione dei cicli automatici di sbrinamento, la temperatura del vano può essere soggetta a brevi variazioni.
5. Si consideri che durante l'esecuzione dei cicli manuali di sbrinamento, eseguiti per finalità di manutenzione o diagnostica, può determinare una riduzione dei tempi massimi di conservazione degli alimenti riportati sulle confezioni dai produttori.
6. Nel caso in cui il prodotto sia dotato di meccanismi di blocco dell'apertura delle maniglie o di serrature agli sportelli, devono essere evitate tutte le condizioni che possono portare al possibile intrappolamento di bambini nei vani del prodotto.

1.7 Avvertenze per lo smaltimento del prodotto

 Il fluido refrigerante e il materiale utilizzato per la realizzazione delle schiume isolanti del frigorifero, sono sostanze infiammabili. In caso di smaltimento del prodotto, questo deve essere effettuato presso strutture idonee e centri di raccolta qualificati, come previsto dalle norme di installazione vigenti nel territorio di installazione. Il prodotto non deve essere esposto all'azione di fiamme o smaltito mediante combustione. Il mancato rispetto di questa prescrizione può provocare incendio, danni, anche di grave entità, e inquinamento ambientale.

 Quando il prodotto viene smaltito, rimuovere le porte, le cerniere e relativi meccanismi di bloccaggio; asportare i ripiani e porre gli elementi asportati in un luogo separato da quello in cui viene deposto il prodotto, per evitare l'intrappolamento di bambini all'interno dei vani.

1 Avvertenze di sicurezza



Questo marchio indica che il prodotto non deve essere smaltito insieme ai normali rifiuti domestici nell'ambito dell'Unione Europea.

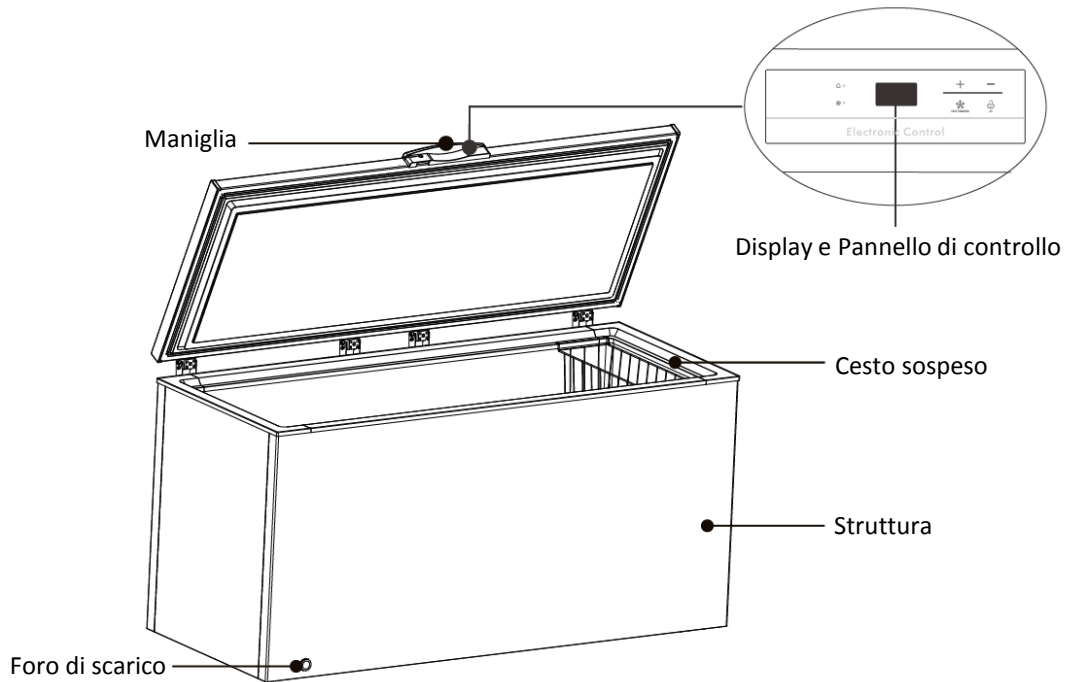
Per prevenire effetti dannosi nei confronti dell'ambiente e della salute umana, causati dallo smaltimento non regolamentato dei rifiuti, è necessario che il prodotto venga riciclato responsabilmente per riutilizzare le materie prime di cui è composto.

Per il corretto smaltimento del prodotto, è necessario utilizzare un sistema collettivo di raccolta RAEE o rivolgersi al rivenditore dove il prodotto è stato acquistato.

Questi soggetti sono in grado di avviare il prodotto al corretto smaltimento e recupero secondo le normative vigenti.

2 Corretto utilizzo del prodotto

2.1 Identificazione dei componenti



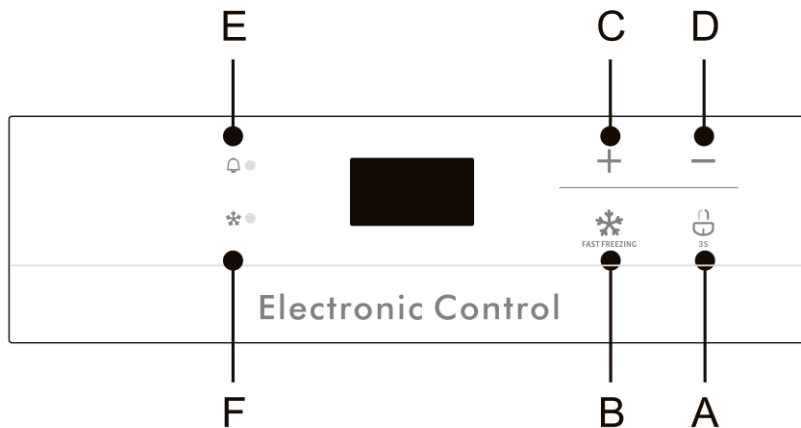
NOTA:

La figura sopra è solamente indicativa: l'aspetto e la dotazione di accessori del prodotto possono variare rispetto a quanto indicato in funzione della versione del prodotto commercializzato e del mercato di destinazione.

- Il prodotto è in grado di conservare alimenti e può essere utilizzato per la produzione di ghiaccio
- Nel prodotto possono essere conservati, carne, pesce, ortaggi, frutta e altri cibi surgelati all'origine.
- Sezionare i tagli di carne in parti di dimensioni adeguate al vano per una migliore conservazione e un più agevole prelievo. Consumare gli alimenti surgelati conservati nel prodotto entro le date di scadenza riportate sulle confezioni.

2 Corretto utilizzo del prodotto

2.2 Controllo della temperatura



NOTA:

La figura sopra è solamente indicativa: l'aspetto del display può variare rispetto a quanto indicato in funzione della versione del prodotto commercializzato e del mercato di destinazione.

- Pulsanti e indicatori

A Pulsante di blocco/sblocco

B Pulsante Fast Freezing

C Pulsante incremento temperatura

D Pulsante decremento temperatura

D Indicatore allarme temperatura eccessiva

F Indicatore Fast Freeze

Indicatore allarme temperatura eccessiva

Questo indicatore si illumina, unitamente a una segnalazione acustica di allarme, se la temperatura del vano congelatore è risultata superiore a -8°C nelle precedenti 36 ore di funzionamento. Per rimuovere l'allarme acustico, premere qualsiasi pulsante sulla tastiera. Quando il display si spegne, l'indicatore continuerà a rimanere illuminato sino a che la temperatura del vano congelatore risulterà nuovamente inferiore a -8°C .

Indicatore Fast Freezing

Questo indicatore si illumina quando la funzione viene attivata dall'apposito pulsante.

Display

In corrispondenza con l'erogazione di energia elettrica, il display si illumina completamente per circa 3 sec. e il segnalatore acustico emette 3 toni di conferma. Successivamente, il display mostra la temperatura impostata per il vano congelatore. In caso di avaria del prodotto, il display mostra i codici guasto (se questi sono classificati come visibili) oppure, in caso di utilizzo del menù di diagnostica, i valori richiesti.

Il display si spegne automaticamente se non vengono eseguite pressioni sui pulsanti per oltre 30 sec.

In corrispondenza della pressione di un pulsante, il display si attiva nuovamente.

Blocco/Sblocco

Se il pulsante relativo a questa funzione viene mantenuto premuto per 3 sec. il pannello di controllo viene bloccato. In questa condizione, qualunque pressione sui tasti non determina alcuna operazione da parte del sistema.

Mantenere premuto nuovamente il pulsante per 3 sec. per determinare lo sblocco della tastiera.

Visualizzazione della temperatura in $^{\circ}\text{C}$ o $^{\circ}\text{F}$

Premere contemporaneamente i pulsanti Fast Freezing e incremento temperatura per commutare la visualizzazione da $^{\circ}\text{C}$ a $^{\circ}\text{F}$ e viceversa.

Regolazione temperatura

Premere i pulsanti per la regolazione della temperatura (Pulsante incremento temperatura e Pulsante decremento temperatura) per regolare la temperatura del vano congelatore: la temperatura può essere regolata nell'intervallo di impostazione compreso tra -12°C e -24°C ($+10^{\circ}\text{F}$ e -11°F). Ad ogni pressione dei pulsanti corrisponde una modifica del valore di impostazione di una unità.

2 Corretto utilizzo del prodotto

Fast Freezing

Premendo il pulsante relativo, questa funzione viene attivata.

Quando la funzione Fast Freezing è attiva, l'impostazione di temperatura visualizzata dal display si posiziona automaticamente su -24°C (-11°F) indipendentemente dal valore impostato sul display con i pulsanti di regolazione della temperatura.

Display

In corrispondenza con l'erogazione di energia elettrica, il display si illumina completamente per circa 3 sec. e il segnalatore acustico emette 3 toni di conferma. Successivamente, il display mostra la temperatura impostata per il vano congelatore.

In caso di avaria del prodotto, il display mostra i codici guasto (se questi sono classificati come visibili) oppure, in caso di utilizzo del menù di diagnostica, i valori richiesti.

Il display si spegne automaticamente se non vengono eseguite pressioni sui pulsanti per oltre 30 sec.

In corrispondenza della pressione di un pulsante, il display si attiva nuovamente.

Blocco/Sblocco

Se il pulsante relativo a questa funzione viene mantenuto premuto per 3 sec. il pannello di controllo viene bloccato. In questa condizione, qualunque pressione sui tasti non determina alcuna operazione da parte del sistema.

Mantenere premuto nuovamente il pulsante per 3 sec. per determinare lo sblocco della tastiera.

Visualizzazione della temperatura in °C o °F

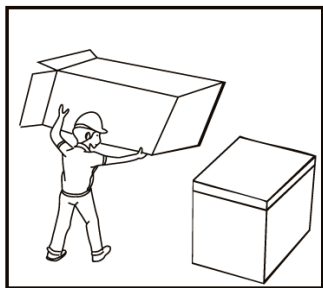
Premere contemporaneamente i pulsanti Fast Freezing e incremento temperatura per commutare la visualizzazione da °C a °F e viceversa.

Regolazione temperatura

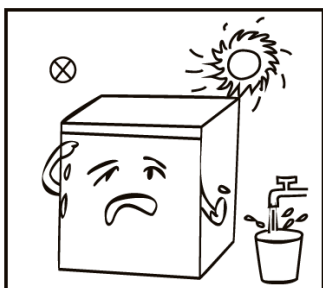
Premere i pulsanti per la regolazione della temperatura (Pulsante incremento temperatura e Pulsante decremento temperatura) per regolare la temperatura del vano congelatore: la temperatura può essere regolata nell'intervallo di impostazione compreso tra -12°C e -24°C (+10°F e -11°F). Ad ogni pressione dei pulsanti corrisponde una modifica del valore di impostazione di una unità.

2 Corretto utilizzo del prodotto

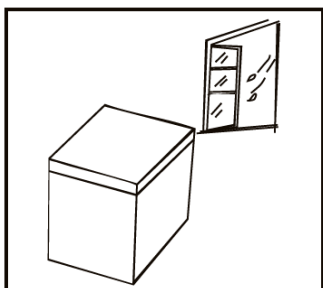
2.3 Posizionamento



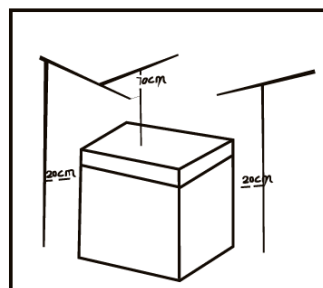
- Prima dell'utilizzo, rimuovere l'imballaggio dal prodotto, inclusi il supporto inferiore, i distanziali in espanso, tutte le strisce di nastro adesivo che fissano i ripiani ed i cassetti durante il trasporto e le pellicole protettive della struttura e degli sportelli.
- Considerare la gamma delle temperature ambientali di esercizio per cui l'apparecchio è progettato.



- Non posizionare il prodotto in una collocazione in cui sia direttamente investito dalla luce solare. Non posizionare il prodotto in ambienti eccessivamente umidi o in contesti dove è presente acqua sui pavimenti o sulle pareti. Il mancato rispetto di questa prescrizione può provocare ossidazione delle parti metalliche o danni all'isolamento termico.
- Non irrorare il prodotto con acqua o altri liquidi, nemmeno per la pulizia dello stesso; non posizionare il prodotto in ambienti dove sono presenti pioggia o schizzi di acqua o altri liquidi: il contatto di queste sostanze con le componenti elettriche può compromettere l'isolamento elettrico del prodotto.

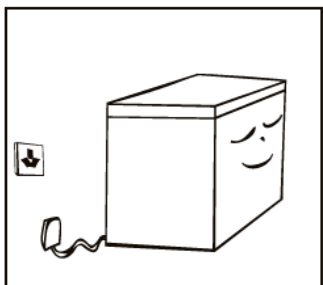


- Posizionare il prodotto all'interno di un ambiente correttamente ventilato; il pavimento su cui il prodotto deve essere appoggiato, deve risultare piano, sufficientemente solido da sostenere il peso dell'apparecchio e in grado di supportare il suo carico.



- Mantenere le opportune distanze di rispetto dal prodotto a eventuali ostacoli.
 - Oltre 700 mm dalla sommità del prodotto a eventuali ostacoli
 - Oltre 200 mm dal retro del prodotto a eventuali ostacoli
 - Oltre 200 mm dai lati del prodotto a eventuali ostacoli

2.4 Prima accensione



- Dopo l'acquisto ed il trasporto, il prodotto deve rimanere per almeno un'ora in posizione verticale (così come sarà posizionato durante il funzionamento) prima di connetterlo all'alimentazione elettrica e porlo in funzione.
- Il prodotto deve funzionare per almeno 3 ore consecutivamente prima di riporvi alimenti.
- In caso di prima accensione operata nella stagione estiva, il prodotto deve essere avviato oltre 4 ore prima di essere riempito di alimenti, a causa delle temperature ambiente più elevate.

2 Corretto utilizzo del prodotto

2.4 Consigli per il risparmio energetico

- Il prodotto dovrebbe essere posizionato nella zona più fredda del locale, lontano da fonti di calore, piani cottura o fonti di riscaldamento. Evitare di posizionare il prodotto in modo che sia direttamente investito dalla luce solare.
- Non inserire nei vani del prodotto alimenti caldi; lasciare raffreddare questi alimenti sino al raggiungimento della temperatura ambiente, prima di porli nel prodotto.
- Non inserire grandi quantità di alimenti a temperatura ambiente nel prodotto in un'unica soluzione: questa situazione forza il compressore a operare per lungo tempo in condizione di sovraccarico.
- Tutti gli alimenti conservati nel vano congelatore devono essere chiusi all'interno di contenitori in grado di prevenire la fuoriuscita di liquidi. Questo accorgimento consente di limitare la frequenza di esecuzione dei cicli di sbrinamento.
- Gli alimenti inseriti nel vano congelatore non devono essere avvolti in fogli di alluminio, carta cerata, panni o altri materiali tessili. Questi materiali possono interferire con la circolazione dell'aria fredda nel vano congelatore, riducendo l'efficienza del prodotto.
- Organizzare lo spazio interno ai vani e la disposizione degli alimenti sui prodotti per ridurre la frequenza ed i tempi di apertura dello sportello al minimo indispensabile.

3 Cura e manutenzione

3.1 Pulizia e manutenzione



Prima di eseguire qualunque operazione di pulizia del prodotto o delle sue parti interne, assicurarsi di aver rimosso l'alimentazione elettrica.



- Pulire periodicamente lo spazio sul pavimento per rimuovere la polvere ed evitare che questa possa accumularsi sotto il prodotto. Pulire le parti interne del prodotto regolarmente per evitare la formazione di cattivi odori. Per la pulizia, impiegare un panno umido e del detergente neutro non aggressivo; successivamente asciugare il prodotto con un panno pulito.
- Al termine delle operazioni di pulizia, lasciare lo sportello del prodotto aperto per consentire l'asciugatura delle superfici interne.
- Non impiegare, per la pulizia del prodotto, spazzole, pagliette, materiali abrasivi, solventi, alcool, acetone, acqua bollente o altre sostanze alcaline, che possono danneggiare le parti interne e le superfici del prodotto.
- Non irrorare il prodotto con getti di acqua, dato che questa potrebbe venire in contatto con le componenti elettriche o con il pannello di controllo.

3.2 Sbrinamento

Il prodotto deve essere periodicamente sbrinato per rimuovere gli accumuli di ghiaccio che si formano nelle sue parti interne. Per eseguire correttamente lo sbrinamento, comportarsi come segue:

1. Rimuovere l'alimentazione elettrica dal prodotto.
 2. Rimuovere tutti gli alimenti contenuti nel prodotto e nel cesto sospeso.
 3. Aprire il tappo del foro di scarico e porre un contenitore al di sotto di esso.
 4. Lasciare aperto lo sportello del frigorifero, in modo che il ghiaccio si scioglia in modo naturale. Rimuovere il liquido di condensa con un panno soffice. Quando il ghiaccio si ammorbidisce, utilizzare un raschietto per ghiaccio per rimuovere completamente gli accumuli più consistenti.
- Conservare il cibo rimosso dal prodotto durante lo sbrinamento in un luogo freddo ed igienicamente sicuro.



Non utilizzare alcun tipo di dispositivo meccanico o altre sostanze chimiche per rimuovere ghiaccio dalle componenti del prodotto o per accelerare il processo di sbrinamento. Per l'esecuzione di queste attività utilizzare solo i meccanismi presenti nel prodotto raccomandati dal produttore. Non danneggiare il circuito frigorifero.

3.3 Comportamento in caso di inutilizzo prolungato

In caso di assenza nell'alimentazione elettrica, il prodotto è in grado di mantenere i vani interni alla temperatura selezionata per un certo lasso di tempo. Durante questo intervallo di tempo ridurre al minimo le aperture delle porte per garantire la migliore condizione di conservazione degli alimenti.

In caso di inutilizzo prolungato, scollegare il prodotto dall'alimentazione elettrica, realizzare un'operazione di pulizia e lasciare lo sportello del prodotto aperto per evitare cattivi odori.

In caso di necessità di trasporto del prodotto, rimuovere tutti gli oggetti contenuti all'interno. Chiudere lo sportello e fissarlo con del nastro adesivo. Durante il trasporto, il prodotto deve essere mantenuto in posizione verticale e non deve essere inclinato per oltre 45°. Evitare di trasmettere vibrazioni al prodotto durante il trasporto.



Una volta attivato, il prodotto dovrebbe essere mantenuto operativo in maniera continuativa: In caso contrario, il prodotto potrebbe danneggiarsi.

4 Problematiche più comuni

4.1 Risoluzione delle problematiche

Seguire i percorsi di soluzione suggeriti in tabella prima di contattare l'assistenza tecnica

Il prodotto non si attiva	<ul style="list-style-type: none">• Verificare che l'alimentazione elettrica sia connessa• Verificare che non sia intervenuta l'attivazione di protezioni automatiche• Verificare che il prodotto sia attivo• Verificare che la tensione di alimentazione sia regolare e che sia corretta
Il prodotto emette cattivo odore	<ul style="list-style-type: none">• Conservare gli alimenti in contenitori chiusi• Verificare la condizione e lo stato degli alimenti conservati• Pulire le parti interne del prodotto
Il compressore funziona a lungo	<ul style="list-style-type: none">• Il funzionamento del compressore è intermittente e dipende dalle condizioni ambientali• Il periodo di funzionamento è superiore quando le temperature sono superiori• Verificare che non siano stati inseriti nel vano troppi prodotti a temperatura ambiente contemporaneamente• Sono stati inseriti prodotti caldi nel prodotto.• Le porte sono state aperte frequentemente
Le luci non si attivano	<ul style="list-style-type: none">• Verificare che l'alimentazione elettrica sia connessa• Verificare che le lampade non siano danneggiate
Lo sportello non si chiude correttamente	<ul style="list-style-type: none">• Verificare che non siano presenti oggetti estranei sulle guarnizioni o dentro le cerniere• Verificare che la quantità di alimenti inserita nel prodotto non sia eccessiva ed ostacoli la chiusura dello sportello
Lo sportello oppone resistenza all'apertura	<ul style="list-style-type: none">• Quando il vano del congelatore si raffredda, il volume dell'aria contenuta al suo interno diminuisce, causando una differenza di pressione tra l'interno del vano e l'ambiente esterno: questo fenomeno è fisiologico.• Sulla guarnizione del vano, sono praticati dei fori per ridurre questo effetto: Verificare che non siano ostruiti.
Le pareti del prodotto si riscaldano	<ul style="list-style-type: none">• Le pareti del prodotto contengono gli scambiatori di calore ed è normale che si riscaldino quando il compressore del prodotto è in funzione
Rumorosità anormale	<ul style="list-style-type: none">• Verificare che il prodotto sia posto sul piano orizzontale• Verificare che i piedini del prodotto siano correttamente posizionati• Verificare che le distanze di rispetto da eventuali ostacoli siano rispettate• Il refrigerante che circola nel prodotto emette normalmente sibili, gorgoglii e altri suoni. Il compressore, specialmente nelle fasi di avvio ed arresto, emette rumore.• Ticchetti e suoni di scatto possono essere emessi dai solenoidi e dalle valvole presenti nel prodotto.
Si forma ghiaccio in prossimità della guarnizione dello sportello	<ul style="list-style-type: none">• La formazione di brina in prossimità della guarnizione è fisiologica e dipende dal livello di umidità presente nel luogo in cui è collocato il prodotto. Rimuovere gli accumuli di ghiaccio e il liquido di condensa con un panno asciutto periodicamente.

Le parti ordinate nella seguente tabella possono essere acquisite dal canale XX:

Parte ordinata	Fornitore	Tempo minimo richiesto per la fornitura
Termostati	Personale professionale di manutenzione	Almeno 7 anni dopo il lancio dell'ultimo modello sul mercato
sensore di temperatura	Personale professionale di manutenzione	Almeno 7 anni dopo il lancio dell'ultimo modello sul mercato
printed circuit boards	Personale professionale di manutenzione	Almeno 7 anni dopo il lancio dell'ultimo modello sul mercato
fonti di luce	Personale professionale di manutenzione	Almeno 7 anni dopo il lancio dell'ultimo modello sul mercato
maniglie delle porte	Riparatori professionali e utenti finali	Almeno 7 anni dopo il lancio dell'ultimo modello sul mercato
cerniere per porte	Riparatori professionali e utenti finali	Almeno 7 anni dopo il lancio dell'ultimo modello sul mercato
vassoi	Riparatori professionali e utenti finali	Almeno 7 anni dopo il lancio dell'ultimo modello sul mercato
cassetti	Riparatori professionali e utenti finali	Almeno 7 anni dopo il lancio dell'ultimo modello sul mercato
guarnizione della porta	Riparatori professionali e utenti finali	Almeno 10 anni dopo il lancio dell'ultimo modello sul mercato

Si prega di scansionare il codice QR sull'etichetta di efficienza energetica per ottenere il manuale di servizio.

Temperato esteso: ‘questo apparecchio di refrigerazione è destinato all'uso a temperature ambiente comprese tra 10 ° C e 32 °C’;

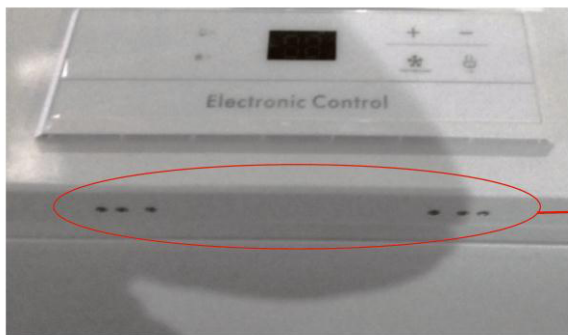
Temperato: ‘questo apparecchio di refrigerazione è destinato all'uso a temperature ambiente comprese tra 16° C e 32 °C’;

Subtropicale: ‘questo apparecchio di refrigerazione è destinato all'uso a temperature ambiente comprese tra 16° C e 38 °C’;

Tropicale: ‘questo apparecchio di refrigerazione è destinato all'uso a temperature ambiente comprese tra 16° C e 43 °C’;

5 Installazione maniglia

Fissare la maniglia allo sportello utilizzando le viti in dotazione ed un cacciavite philips.



Applicare gli appositi tappi in plastica sulle aperture delle viti.



OCEAN

OCEAN è un marchio di proprietà di Ocean Europe S.r.l. utilizzato in licenza da Midea Italia S.r.l

Midea Italia S.r.l.
Via Lazzaroni 5
21047 Saronno (VA)
+39 02 96193015
assistenza@midea.com