

SAMSUNG

Lavatrice Manuale Utente

Q1244A(C/S/V)

Q1044A(C/S/V)

Q844A(C/S/V)



Registra il tuo prodotto su
www.samsung.com/global/register
Code No.: DC68-02150Y_IT

Caratteristiche

1. Display grafico digitale

Il pannello di controllo con display grafico digitale è chiaro e semplice da usare.

2. A mano

Per lavare i capi delicati in lino o seta, si può utilizzare un programma simile al lavaggio a mano.

3. Silver Wash - Silver Nano Health System™ (PURA+)

Il sistema sanitario Silver Wash (PURA+) utilizza le nanotecnologie per elettrolizzare particelle d'argento durante il ciclo di lavaggio e di risciacquo.

4. Risparmio

Il programma Risparmio consente a una lavabiancheria capiente di funzionare come un modello di dimensioni inferiori, utilizzando meno acqua, detersivo ed elettricità nel caso in cui il carico sia più leggero.

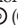
Precauzioni riguardo alla sicurezza

Complimenti per l'acquisto della Sua lavatrice Samsung. Il presente Manuale Utente contiene informazioni importanti riguardo l'installazione, l'uso e la manutenzione del Suo elettrodomestico. La preghiamo di dedicare qualche minuto del Suo tempo alla lettura del manuale in modo da poter usufruire appieno delle funzionalità della lavatrice e poterla utilizzare per molti anni senza problemi.

Prima di usare l'elettrodomestico

- I materiali di imballaggio possono essere una fonte di pericolo per i bambini; tutti i materiali di imballaggio (buste di plastica, polistirolo, ecc.) vanno tenuti fuori della portata dei bambini.
- Questo elettrodomestico è destinato esclusivamente all'uso domestico.
- Verifichi che i collegamenti idrici ed elettrici siano effettuati da tecnici qualificati, secondo le istruzioni del produttore (cfr. "Installazione della lavatrice" a pagina 2) ed i regolamenti di sicurezza in vigore a livello locale.
- Tutti i bulloni usati ai fini dell'imballaggio e spedizione vanno tolti prima di fare uso dell'elettrodomestico. In caso contrario, potrebbero causare gravi danni. Cfr. "Rimozione dei bulloni usati per la spedizione" a pagina 3.
- Prima di iniziare ad usare la lavatrice, occorre farle eseguire un ciclo completo a vuoto. Cfr. "Primo lavaggio" a pagina 7.

Istruzioni riguardo alla sicurezza

- Prima di procedere ad operazioni di pulizia o manutenzione, scollegare l'elettrodomestico dalla presa di corrente o impostare il tasto  (On/Off) su Off.
- Assicurarsi che le tasche di tutti gli indumenti da lavare siano vuote. Gli oggetti duri e dotati di spigoli vivi, come le monete, le spille da balia, i chiodi, le viti o le pietre possono causare gravi danni all'elettrodomestico.
- Scollegare sempre l'elettrodomestico dalla presa di corrente e chiudere l'acqua dopo l'uso.
- Prima di aprire lo sportello dell'elettrodomestico, verificare che tutta l'acqua sia scolata. Non aprire lo sportello se è ancora visibile dell'acqua.
- Gli animali domestici o i bambini potrebbero salire sull'elettrodomestico. Condurre un'ispezione visiva dell'elettrodomestico prima di ogni nuovo utilizzo.
- Lo sportello di vetro si riscalda fortemente durante il ciclo di lavaggio. Tenere i bambini lontani dall'elettrodomestico durante il funzionamento.
- Non tentare di riparare l'elettrodomestico per conto proprio. I tentativi di riparazione eseguiti da persone inesperte o non qualificate possono causare lesioni alle persone e/o rendere necessari interventi di riparazione più gravosi.
- Se la spina (cavo di alimentazione) risulta danneggiata, deve essere sostituita dal produttore o dal suo agente incaricato della manutenzione o da una persona ugualmente qualificata per evitare di dare origine ad un potenziale pericolo.
- Le operazioni di manutenzione e riparazione sul presente elettrodomestico vanno affidate solamente ad un centro di assistenza autorizzato; vanno usati esclusivamente ricambi originali.
- Questa apparecchiatura non è progettata per l'uso da parte di bambini o disabili se non adeguatamente supervisionati da una persona responsabile in grado di garantirne l'uso in sicurezza. Controllare che i bambini non giochino con questa apparecchiatura.
- Per utilizzare questa apparecchiatura in sicurezza, l'utente deve essere a conoscenza delle istruzioni per l'uso e adottare sempre tutte le precauzioni necessarie.
- Se per utilizzare l'apparecchio è necessario un cavo di prolunga, tenerlo lontano dall'acqua. Inoltre, il cavo di prolunga deve essere di classe uno e adatto per l'apparecchiatura da collegare.
- L'apparecchiatura deve essere posizionata in modo da avere facile accesso alla spina elettrica, alle prese del carico d'acqua e alle tubazioni di scarico.
- Non usare acqua per il lavaggio contenente olio, creme o lozioni, che si trovano normalmente in profumeria o nei centri estetici
 - questo potrebbe causare la deformazione dell'involucro, malfunzionamento e perdita di acqua
- Il cestello in acciaio inossidabile di solito non arrugginisce. Tuttavia se oggetti in metallo, come una forcina per capelli, vengono lasciati nel cestello per lungo tempo, questo potrebbe essere attaccato dalla ruggine
 - Non lasciare acqua o candeggina a lungo nel cestello
 - Non usare o lasciare acqua ricca di ferro a lungo nel cestelloX se la ruggine fa la sua apparizione sulla superficie del cestello, utilizzare un detergente neutro e una spugna o un panno morbido (non usare in ogni caso oggetti di metallo)
- Per i modelli di lavabiancheria che dispongono di aperture di ventilazione alla base, assicurarsi che tappeti o altri oggetti non ostruiscano tali aperture.
- Utilizzare un nuovo set di collegamenti, senza riutilizzare quello precedente.

Sommario

Precauzioni riguardo alla sicurezza -----seconda di copertina

Installazione della lavatrice -----A-1

Disimballaggio della lavatrice -----	A-1
Generalità sulla lavatrice -----	A-1
Selezione della posizione -----	A-2
Regolazione dei piedini di livellamento -----	A-2
Rimozione dei bulloni usati per la spedizione -----	A-2
Collegamento del tubo di alimentazione acqua -----	A-3
Collegamento del tubo di alimentazione acqua (Opzione) -----	A-4
Posizionamento del tubo di scarico acqua -----	A-4
Collegamento dell'apparecchiatura -----	A-5

Lavaggio di un carico di biancheria -----B-1

Primo lavaggio -----	B-1
Immissione di detergente nella lavatrice -----	B-1
Panoramica del pannello di controllo -----	B-2
Lavare usando la tecnologia Fuzzy Logic -----	B-4
Lavaggio manuale -----	B-5
Uso della Partenza Ritardata -----	B-5
Consigli e suggerimenti per il lavaggio -----	B-6

Manutenzione della lavatrice -----C-1

Scarico della lavatrice in caso di emergenza -----	C-1
Riparazione di una lavatrice congelata -----	C-1
Pulizia esterna -----	C-1
Pulizia del cassetto per il detergente e relativo vano -----	C-2
Pulizia del filtro per l'eliminazione dei corpi estranei -----	C-2
Pulizia del filtro a rete per l'acqua -----	C-3

Ricerca guasti -----D-1

Problemi e soluzioni -----	D-1
Spiegazione dei messaggi di errore -----	D-1
Precauzioni del ciclo Trapunta -----	D-2

Scheda programmi -----E-1

Appendice -----F-1

Scheda per la cura dei tessuti -----	F-1
Avvertenze riguardo all'elettricità -----	F-1
Tutela dell'ambiente -----	F-2
Dichiarazione di conformità -----	F-2
Specifiche -----	F-2



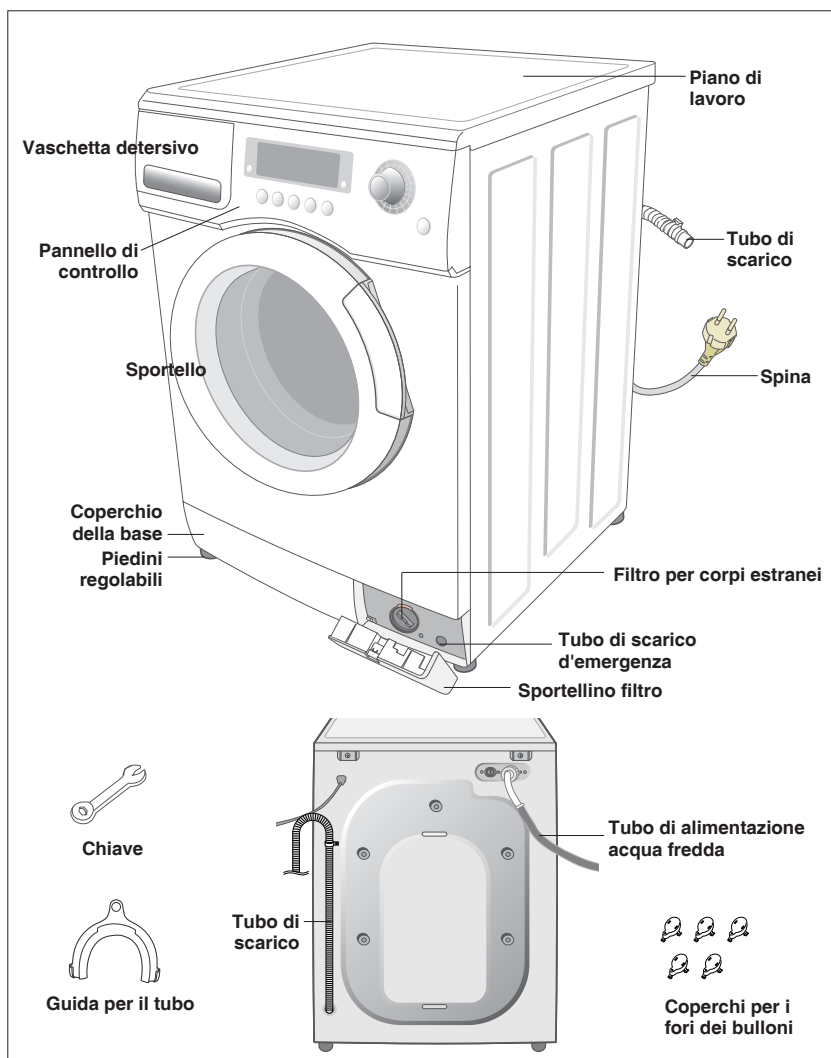
Il marchio riportato sul prodotto o sulla sua documentazione indica che il prodotto non deve essere smaltito con altri rifiuti domestici al termine del ciclo di vita. Per evitare eventuali danni all'ambiente o alla salute causati dall'inopportuno smaltimento dei rifiuti, si invita l'utente a separare questo prodotto da altri tipi di rifiuti e di riciclarlo in maniera responsabile per favorire il riutilizzo sostenibile delle risorse materiali. Gli utenti domestici sono invitati a contattare il rivenditore presso il quale è stato acquistato il prodotto o l'ufficio locale preposto per tutte le informazioni relative alla raccolta differenziata e al riciclaggio per questo tipo di prodotto. Gli utenti aziendali sono invitati a contattare il proprio fornitore e verificare i termini e le condizioni del contratto di acquisto. Questo prodotto non deve essere smaltito unitamente ad altri rifiuti commerciali.

Installazione della lavatrice

Disimballaggio della lavatrice

Togliere la lavatrice dall'imballaggio ed esaminarla per verificare che non abbia subito danni durante la spedizione. Assicurarsi anche che siano presenti tutti gli articoli riportati qui di seguito. Se la lavatrice ha subito danni durante la spedizione o non sono presenti tutti gli articoli, contattare immediatamente il proprio rivenditore Samsung.

Generalità sulla lavatrice



Installazione della lavatrice

Selezione della posizione

Prima di procedere all'installazione della lavatrice, occorre scegliere una posizione con le seguenti caratteristiche:

- Superficie dura e piana (se la superficie è irregolare, far riferimento a "Regolazione dei piedini di livellamento", qui di seguito)
- Non esposta direttamente alla luce del sole
- Ventilazione adeguata
- Temperatura ambiente non inferiore a 0°C
- Lontana da fonti di calore quali il carbone o il gas

Assicurarsi che la lavatrice non poggi sul cavo di alimentazione.

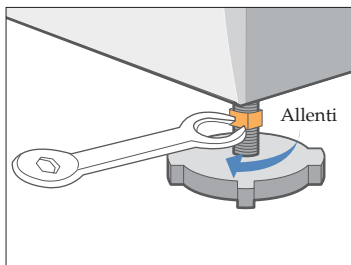
Le aperture di ventilazione non devono essere ostruite da tappeti o moquette in caso di installazione della lavatrice su di un pavimento con moquette.

Regolazione dei piedini di livellamento

Se il pavimento è irregolare, occorre modificare l'altezza dei piedini di livellamento (non inserire pezzi di legno o altri oggetti sotto i piedini stessi):

1. Allentare il bullone di fissaggio girandolo manualmente fin quando non si trova all'altezza desiderata.
2. Serrare il controdado usando la chiave in dotazione.

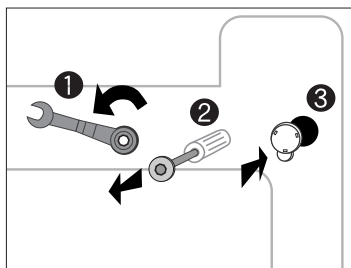
Se si dispone la lavatrice su di una superficie irregolare o poco resistente, la macchina genera rumore o vibrazion. (È consentito un angolo massimo di 1 grado).



Rimozione dei bulloni usati per la spedizione

Prima di fare uso della lavatrice, occorre togliere i cinque bulloni di fissaggio dal retro dell'unità. Per togliere i bulloni:

1. Allentare tutti i bulloni con la chiave in dotazione prima di toglierli.
2. Afferrare una per una le teste dei bulloni ed estrarre il bullone attraverso la parte larga del foro. Ripetere per ciascuno dei bulloni.
3. Chiudere i fori con i coperchi di plastica in dotazione.
4. Conservare i bulloni di fissaggio per eventuali usi successivi.



Installazione della lavatrice

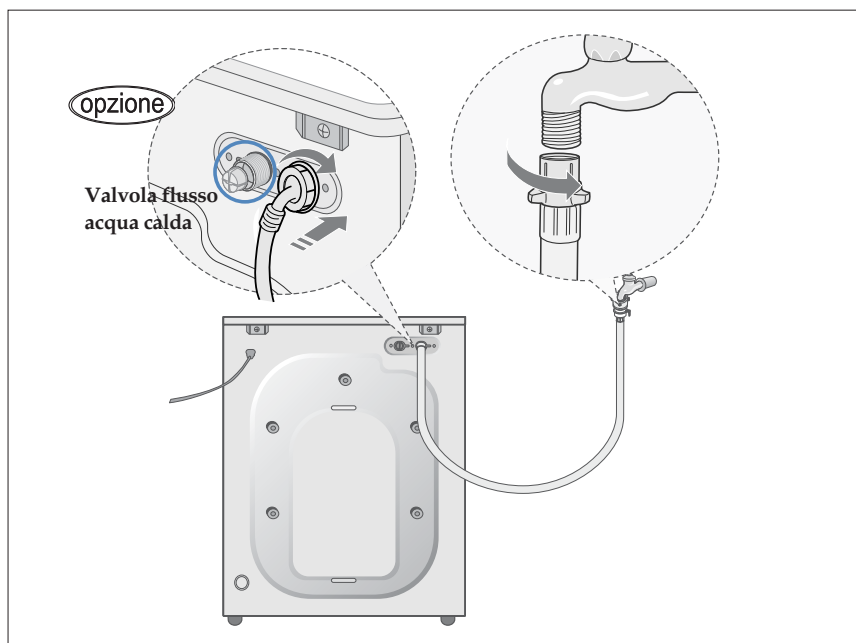
Collegamento del tubo di alimentazione acqua

Il tubo di alimentazione acqua deve essere collegato alla lavatrice ed al rubinetto dell'acqua facendo attenzione a non tenderlo. Qualora il tubo fosse troppo corto, sostituirlo con uno più lungo ad alta pressione.

Per collegare il tubo di alimentazione dell'acqua:

1. Prendere il giunto conformato a "L" per il tubo di alimentazione dell'acqua fredda e collegarlo alla presa per l'immissione di acqua fredda sul retro della macchina. Serrare manualmente.
2. Collegare l'altra estremità del tubo di alimentazione dell'acqua fredda al rubinetto dell'acqua fredda del lavello e serrare a mano. Se necessario, si può cambiare la posizione del tubo di alimentazione dell'acqua dalla parte della lavatrice, allentando il giunto, ruotando il tubo e serrando nuovamente il giunto.

Nota: L'apparecchiatura deve essere collegata alle tubature dell'acqua utilizzando esclusivamente il nuovo set di collegamenti. Si sconsiglia l'uso di collegamenti di tipo vecchio.



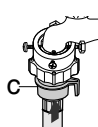
Opzione:

1. Prendere l'apposito braccio rosso di raccordo a forma di L del tubo di carico dell'acqua calda e collegarlo alla presa rossa dell'acqua calda nella parte posteriore della lavatrice. Stringere a mano.
2. Collegare l'altra estremità del tubo di carico dell'acqua calda al rubinetto dell'acqua calda e stringere a mano..
3. Utilizzare un raccordo a forma di Y se si desidera usufruire solo dell'acqua fredda..

Installazione della lavatrice

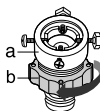
Collegamento del tubo di alimentazione acqua (Opzione)

1. Togliere l'adattatore dal tubo di alimentazione dell'acqua.



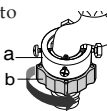
4. Collegare il tubo di alimentazione dell'acqua all'adattatore. Tirare verso il basso la parte (c) del tubo di alimentazione dell'acqua. Quando si rilascia la parte (c) il tubo si collega automaticamente all'adattatore a scatto, emettendo un "clic".

2. Usando un cacciavite a croce, allentare le quattro viti dell'adattatore. Quindi, prendere l'adattatore e ruotare la parte (b) seguendo la direzione indicata dalla freccia fin quando la distanza è pari a 5 mm.



5. Collegare l'altra estremità del tubo di alimentazione dell'acqua alla valvola di immissione dell'acqua nella parte superiore della lavatrice. Avvitare il tubo in senso orario fino in fondo.

3. Collegare l'adattatore al rubinetto dell'acqua serrando con forza le viti. Quindi, ruotare la parte (b) secondo la direzione indicata dalla freccia e unire (a) e (b).



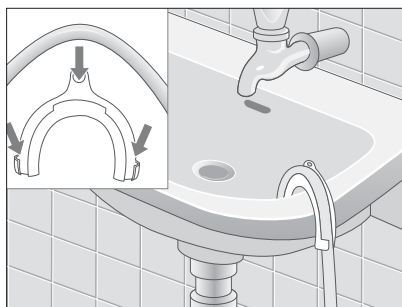
NOTA BENE Dopo aver completato il collegamento, se il tubo perde acqua, ripetere le stesse fasi. Usare un rubinetto convenzionale per l'alimentazione dell'acqua. Se il rubinetto è quadrato o troppo grande, togliere l'anello distanziale prima di inserire il rubinetto nell'adattatore..

Posizionamento del tubo di scarico acqua

L'estremità del tubo di scolo si può posizionare in tre modi:

A cavallo del bordo di un lavabo

Il tubo di scarico deve essere disposto ad un'altezza di 60 - 90 cm. Per tenere piegato il becco del tubo di scarico, fare uso della guida di plastica per il tubo, fornita in dotazione. Fissare la guida alla parete con un gancio oppure al rubinetto con un pezzo di corda per impedire al tubo di scarico di muoversi.



Nella derivazione di un tubo di scarico di un lavello.

La derivazione del tubo di scarico deve trovarsi al di sopra del sifone del lavello in modo che l'estremità del tubo si trovi almeno 60 cm sopra il pavimento.

In un tubo di scarico

Samsung consiglia di usare un tubo verticale alto 65 cm; la sua lunghezza non deve essere inferiore a 60 cm, né superiore a 90 cm.

Installazione della lavatrice

Collegamento dell'apparecchiatura

Solo per utenti dei paesi europei.

NON è necessario mettere a terra la presa elettrica della lavabiancheria.

Solo per gli Stati Uniti.

E' NECESSARIO mettere a terra la presa elettrica della lavabiancheria.

Prima dell'utilizzo, far verificare da un tecnico specializzato che l'apparecchiatura sia adeguatamente messa a terra.

Solo per il Regno Unito.

Istruzioni per il cablaggio

- **ATTENZIONE, QUESTA APPARECCHIATURA DEVE ESSERE COLLEGATA A MASSA.**

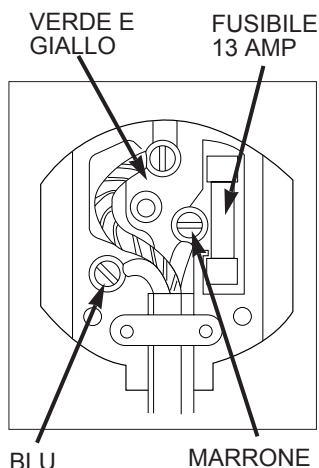
Questa apparecchiatura deve essere collegata a massa. In caso di cortocircuito, un'appropriata messa a terra riduce il rischio di scosse elettriche fornendo una via di fuga alla scarica elettrica. Questa apparecchiatura è dotata di una spina che comprende un cavo di collegamento a massa. La spina deve essere inserita in una presa collegata in modo appropriato alla massa dell'abitazione.

* I cavi di questa spina sono contraddistinti dalle seguenti colorazioni:

- ✓ Verde e giallo: Massa
- ✓ Blu: Neutro
- ✓ Marrone: Fase

- Poiché i colori utilizzati nella spina di questa apparecchiatura possono non corrispondere a quelli utilizzati nella presa alla quale collegare la spina, procedere come segue.
- Collegare il cavo verde e giallo al corrispondente terminale della presa contraddistinto dalla lettera E o dal simbolo della terra (\oplus) oppure dal colore verde o verde e giallo.
- Collegare il cavo blu al terminale contraddistinto dalla lettera N o al cavo nero.
- Collegare il cavo marrone al terminale contraddistinto dalla lettera L o al cavo rosso.

* In caso di dubbi riguardanti queste istruzioni, consultare un elettricista qualificato o un tecnico dell'assistenza. Il produttore di questa lavabiancheria non accetta alcuna responsabilità per danni causati a persone o materiali in caso di non osservanza di queste direttive. All'interno della lavabiancheria non vi sono parti che possano essere riparate dall'utente. Nel caso in cui la spina di alimentazione sia danneggiata, deve essere sostituita da personale qualificato approvato dal costruttore poiché sono richiesti specifici strumenti per la sua sostituzione.



ATTENZIONE

Prima dell'uso assicurarsi che la spina e il cavo di alimentazione non siano danneggiati. Nel caso sia necessario rimuovere la spina pressofusa da questa apparecchiatura, rimuovere immediatamente il fusibile, quindi gettare la spina. Non collegare mai l'apparecchiatura direttamente a una presa elettrica poiché esiste il rischio di scossa elettrica.

CIRCUITI



La lavabiancheria deve essere collegata all'alimentazione su un circuito separato da altre apparecchiature. La mancata osservanza di tale indicazione può portare alla mancata sopportazione del carico da parte dell'interruttore automatico o alla bruciatura del fusibile.

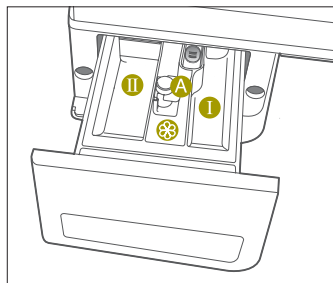
Lavaggio di un carico di biancheria

Primo lavaggio


Prima di procedere al primo lavaggio, occorre eseguire un ciclo completo senza indumenti. In questo modo, si elimina l'eventuale acqua rimasta nella lavatrice in seguito al collaudo in fabbrica.


Procedere nel modo seguente:

1. Premere il tasto .
2. Versare una piccola quantità di detergente nel comparto  nel cassetto del detergente.
3. Aprire l'alimentazione dell'acqua alla lavatrice.
4. Premere il tasto della temperatura ripetutamente fino ad arrivare a 40°C.
5. Premere il tasto Avvio/Pausa.
 - In questo modo si eliminerà ogni residuo d'acqua rimasto nella lavatrice dopo il test di controllo effettuato dal produttore.






Dispenser  : scomparto detersivo per prelavaggio o appetto.

Dispenser  : scomparto detersivo per lavaggio principale, per addolcente d'acqua, per detergente, per preammollo, per prodotti per candeggio e smacchianti.

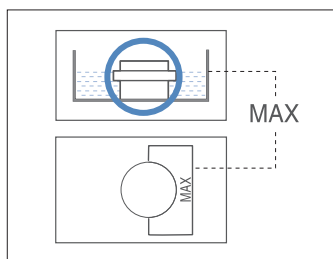
Dispenser  : scomparto additivi, per es. ammorbidenti o come sopra (non superare mai il livello inferiore dello scomparto "A")

Immissione di detergente nella lavatrice

1. Estrarre il cassetto del detergente.
2. Aggiungere detergente nel comparto .
3. Aggiungere ammorbidente nel comparto  (se lo si desidera).
4. Aggiungere detergente per il prelavaggio nel comparto  (se lo si desidera).

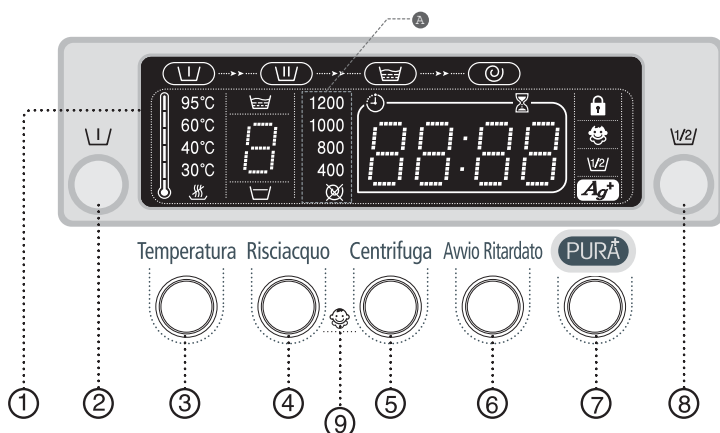
Attenzione:

Gli ammorbidenti e gli addolcenti concentrati o densi devono essere diluiti con un po' d'acqua prima di essere versati nel dispenser (evitando in tal modo l'intasamento del troppopieno).



Lavaggio di un carico di biancheria

Panoramica del pannello di controllo



* Questo è un manuale generico. L'INLAY del sistema può essere diverso da quello del prodotto acquistato. Per (A), vedere la voce 5 sotto per selezionare le giuste specifiche corrispondenti al prodotto.

1. Display grafico digitale

Mostra il tempo rimanente del ciclo di lavaggio, tutte le informazioni di lavaggio e i messaggi di errore.

2. Tasto di selezione prelavaggio

Premere il tasto per selezionare l'opzione prelavaggio. Il prelavaggio è disponibile solamente con i programmi per trapunta, lenzuola, asciugamani, tende, cotone, colorati, sintetici e delicati.

3. Tasto di selezione della temperatura

Premere il tasto ripetutamente per scorrere le varie opzioni di temperatura dell'acqua (acqua fredda (), 30 °C, 40 °C, 60 °C e 95°C).

4. Tasto selezione risciacquo

Premere il tasto risciacquo per aggiungere cicli di risciacquo, considerando che il numero massimo di cicli effettuabili è cinque.

5. Tasto selezione centrifuga

Premere questo tasto per selezionare la centrifuga desiderata.

Q1244A	☐, ☒, 400, 800, 1000, 1200 rpm
Q1044A	☐, ☒, 400, 600, 800, 1000 rpm
Q844A	☐, ☒, 400, 600, 800 rpm

☒ : Esclusione centrifuga,
☐ : Arresto in ammollo

Esclusione centrifuga

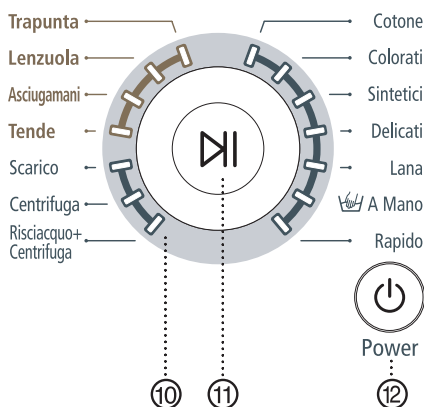
Dopo l'ultimo scarico il bucato rimane nel cestello senza essere centrifugato.

Arresto in ammollo

Il bucato rimane immerso nell'acqua dell'ultimo risciacquo.

Prima di tirare fuori il bucato è necessario effettuare il programma "Scarico" o "Centrifuga".

Lavaggio di un carico di biancheria



6. Tasto selezione Avvio Ritardato

Premere il tasto ripetutamente per scorrere le opzioni di Partenza Ritardata (da 3 a 24 ore, ogni scatto equivale a 1 ora).

Le ore visualizzate indicano il tempo necessario alla conclusione del ciclo di lavaggio.

7. Pulsante di selezione PURA+

L'acqua "Silver Nano" è fornita sia per il lavaggio sia per l'ultimo risciacquo, consentendo la sterilizzazione e il rivestimento antibatterico.

8. Tasto selezione Economia

Premere questo tasto in caso di lavaggio in economia (1-4kg circa). Questa funzione consente il risparmio di tempo ed energia.

9. Tasto selezione Dispositivo di Sicurezza per bambini

Tenere premuto il tasto per 2-3 secondi per prevenire l'utilizzo errato da parte dei bambini. Quando il dispositivo di sicurezza per bambini è attivato, gli altri tasti non possono essere selezionati. Per disattivare il dispositivo di sicurezza, premere nuovamente il tasto per 2-3 secondi.

10. Quadrante di controllo programmi Fuzzy

Girare la manopola per selezionare uno dei 14 programmi di lavaggio disponibili.

Cotone, Colorati, Sintetici, Delicati, Lana, A Mano, Rapido, Risciacquo+Centrifuga, Centrifuga, Scarico, Tende, Asciugamani, Lenzuola, Trapunta

11. Tasto Avvio/Pausa

Premere questo tasto per interrompere e riavviare i programmi.

12. ☉ Tasto (On/Off)

Premere una volta per accendere la lavatrice, premere un'altra volta per spegnerla.


Se dopo 10 minuti nessun tasto è stato selezionato, la corrente si stacca automaticamente.

Lavaggio di un carico di biancheria

Lavare usando la tecnologia Fuzzy Logic

Con la vostra nuova lavatrice lavare i capi diventa facile grazie al sistema comandi automatico Fuzzy Logic di Samsung. Selezionando un programma di lavaggio, la lavatrice imposta automaticamente la temperatura, il tempo e la velocità adatti.

Per lavare con i programmi Fuzzy Logic:

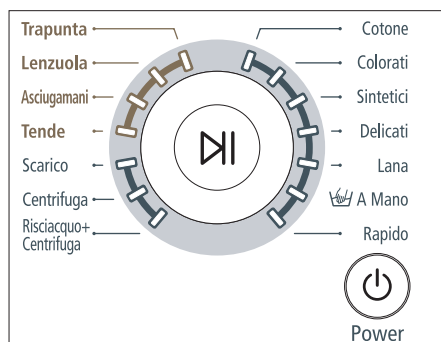
1. Aprire il rubinetto dell'acqua.
2. Premere il tasto  (On/Off).
3. Aprire lo sportello.
4. Mettere dentro i capi uno ad uno, senza sovraccaricare il cestello.
5. Chiudere lo sportello.
6. Aggiungere il detersivo, l'ammorbidente e, se necessario, il detersivo per il prelavaggio nell'apposita vaschetta.

Nota: il prelavaggio è disponibile solamente con i programmi per Trapunta, Lenzuola, Asciugamani, Tende, Cotone, Colorati, Sintetici e Delicati.

Ed è necessario solo se i vostri indumenti sono molto sporchi.

7. Ruotare il selettore Jog Dial per selezionare il programma adatto al tipo di indumenti lavati: Cotone, Colorati, Sintetici, Delicati, Lana, A Mano, Rapido, Trapunta, Lenzuola, Asciugamani, Tende.

Le spie corrispondenti si accendono sul quadro di comando.



8. Premendo i relativi tasti potrete controllare la temperatura, la velocità di centrifuga e la Partenza Ritardata.
9. Premere il tasto Avvio/Pausa sul selettore Jog Dial per avviare il ciclo di lavaggio. L'indicatore di Partenza Ritardata si accende e sul quadrante delle spie luminose appare il tempo di lavaggio rimanente.

Quando il ciclo e' terminato:

Dieci minuti dopo che il ciclo completo e' terminato la corrente si stacca automaticamente.

1. Aprire lo sportello.

Nota: Lo sportello non potrà essere aperto prima di 3 minuti dallo spegnimento.

2. Togliere la biancheria.

Lavaggio di un carico di biancheria

Lavaggio manuale

Si può lavare manualmente senza utilizzare l'opzione Fuzzy logic. Procedere nel seguente modo:

1. Aprire il rubinetto dell'acqua.
2. Premere il tasto ☉ (On/Off) della lavatrice.
3. Aprire lo sportello.
4. Mettere i capi uno ad uno nel cestello, senza sovraccaricarlo.
5. Chiudere lo sportello.
6. Mettere il detersivo e, se necessario, l'ammorbidente o il detersivo per il prelavaggio nelle apposite vaschette.
7. Premere il tasto della temperatura per selezionare la temperatura desiderata (acqua fredda, 30°C, 40°C, 60°C, 95°C).
8. Premere il tasto Risciacquo per selezionare il numero di cicli di risciacquo necessari, considerando che il numero massimo di cicli effettuabili è cinque.
La durata del lavaggio sarà prolungata di conseguenza.
9. Premere il tasto centrifuga per selezionare la velocità di centrifuga.

Nota: il programma Arresto in Ammollo consente di togliere i capi inzuppati dalla lavatrice.

☒ : Esclusione centrifuga, ☐ : Arresto in ammollo.

10. Premere ripetutamente il tasto per passare tra le opzioni di Avvio Ritardato disponibili (da 3 a 24 ore a scatti di un'ora). Le ore visualizzate indicano il tempo necessario al ciclo di lavaggio.
11. Premere il tasto Avvio/Pausa e la lavatrice comincerà il ciclo di lavaggio.

Uso della Partenza Ritardata

Scegliendo il tasto Partenza Ritardata (da 3 a 24 ore, ogni scatto equivale a 1 ora) potrete decidere di avviare il lavaggio automaticamente a un'ora prestabilita. Le ore visualizzate indicano il tempo necessario al ciclo di lavaggio.

Procedere nel seguente modo:

1. Impostare il lavaggio manuale o automatico a seconda del tipo di indumenti lavati.
2. Premere ripetutamente il tasto Partenza Ritardata fino a che appare l'ora desiderata.
3. Premere il tasto Avvio/Pausa. La spia relativa al ritardo di accensione si accende e il timer inizia il conto alla rovescia fino ad arrivare all'ora prestabilita per l'accensione.
4. Per annullare la Partenza Ritardata premere il tasto ☉ (On/Off) e riavviare la lavatrice.

Lavaggio di un carico di biancheria

Consigli e suggerimenti per il lavaggio

Separazione dei vari capi di vestiario: Separare i capi in base alle seguenti caratteristiche:

- Simbolo relativo al tipo di tessuto: Raggruppare i capi di vestiario di cotone, quelli di fibre miste, quelli sintetici, in seta, lana e rayon.
- Colore: Dividere i capi bianchi da quelli colorati. Lavare i capi colorati nuovi separatamente.
- Taglia: Se si dispongono capi di taglia diversa nello stesso carico, si migliora l'efficacia del lavaggio.
- Sensibilità: Lavare i capi delicati separatamente, usando il programma di lavaggio Delicati per i capi nuovi in lana pura, le tende e gli articoli di seta. Controllare le etichette sui capi da lavare o far riferimento alla scheda per la cura dei tessuti in appendice.

Svuotare le tasche: Le monete, gli spilli da balia ed altri oggetti di questo tipo possono danneggiare la biancheria, il cestello della lavatrice ed il serbatoio dell'acqua.

Serrare gli elementi di chiusura: Chiudere le chiusure lampo, i bottoni ed i ganci; le cinghie o i nastri non assicurati vanno legati insieme.

Prelavaggio cotone: La Sua nuova lavatrice, insieme ai detersivi moderni, compie un'azione di lavaggio perfetta, risparmiando energia, tempo, acqua e detersivo. Tuttavia, se i Suoi indumenti di cotone sono particolarmente sporchi, è opportuno avvalersi di una fase di Prelavaggio con un detersivo proteinico.

Stabilire la capacità di carico: Non sovraccaricare la lavatrice: la biancheria potrebbe non risultare perfettamente lavata. Fare uso della tabella che segue per determinare la capacità di carico per il tipo di biancheria da lavare.

Tipo di tessuto	Capacità di carico
Cotone/Colorati	7,5 kg
Sintetici/Asciugamani	4,0 kg
Delicati	2,5 kg
Lana/A mano	2,0 kg
Tende/Lenzuola	5,0 kg
Trapunta	1 matrimoniale

- Se il carico del bucato è sbilanciato ("UE" si illumina sul display), ridistribuire il carico.

Suggerimenti per i detersivi: Il tipo di detersivo da usare va determinato in base al tipo di tessuto (cotone, sintetici, capi delicati, lana), sul colore, sulla temperatura di lavaggio e sul grado e tipo di sporco. Usare sempre sapone da bucato "a bassa produzione di schiuma", ideato specificamente per le lavatrici automatiche.

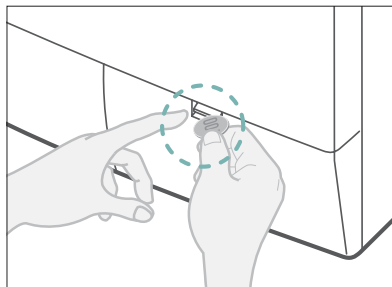
Seguire le raccomandazioni del produttore del detersivo in funzione del peso della biancheria, del grado di sporcizia e della durezza dell'acqua nella Sua zona. Se non si sa il grado di durezza dell'acqua, richiederlo all'ente erogante.

Nota Bene: Conservare i detersivi e gli additivi in un luogo sicuro e asciutto, fuori dalla portata dei bambini.

Manutenzione della lavatrice

Scarico della lavatrice in caso di emergenza

1. Disinserire la spina della lavatrice dalla presa di corrente.
2. Aprire lo sportellino filtro utilizzando una monetina o una chiave.



3. Svitare il tappo di scarico d'emergenza girandolo verso sinistra. Afferrare il tappo alla fine del tubo di scarico d'emergenza ed estrarlo lentamente di circa 15 cm.



4. Lasciare che tutta l'acqua fluisca in una bacinella.
5. Reinserrire il tubo di scarico e riavvitare il tappo.
6. Rimettere al suo posto lo sportellino filtro.

Riparazione di una lavatrice congelata

Se la temperatura scende sotto lo zero e la lavatrice si congela:

1. Staccare la spina della lavatrice.
2. Versare acqua calda sul rubinetto di erogazione per allentare il tubo di alimentazione dell'acqua.
3. Staccare il tubo di alimentazione dell'acqua ed immergerlo nell'acqua calda.
4. Versare acqua calda sul cestello della lavatrice e lasciarlo riposare per 10 minuti.
5. Ricollegare il tubo di alimentazione dell'acqua al rubinetto di erogazione e verificare che le operazioni di immissione e scarico dell'acqua avvengano normalmente.

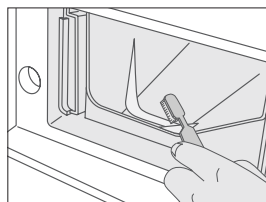
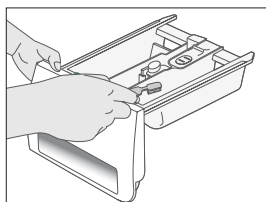
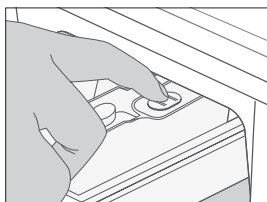
Pulizia esterna

1. Passare un panno morbido e detersivi non abrasivi di uso domestico sulle superfici della lavatrice, compreso il pannello di controllo.
2. Usare un panno morbido per asciugare le superfici.
3. Non versare acqua sulla lavatrice.

Manutenzione della lavatrice

Pulizia del cassetto del detersivo e relativo vano

1. Premere la leva di sgancio sulla parte interna del cassetto del detersivo ed estrarlo.
2. Togliere il cappuccio dal comparto .
3. Lavare tutte le componenti con acqua corrente.
4. Pulire il vano che ospita il cassetto con un vecchio spazzolino da denti.
5. Reinscrivere il tappo (inserendolo esattamente nella sua guida).
6. Spingere il cassetto nel suo alloggiamento.
7. Eseguire un programma di risciacquo col cestello vuoto.

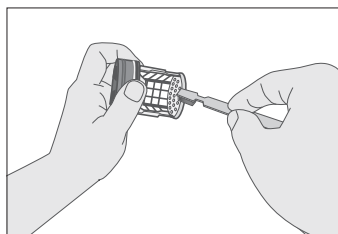


Pulizia del filtro per l'eliminazione dei corpi estranei

Pulire il filtro 5 o 6 volte l'anno, o quando il seguente messaggio di errore appare sul display:

5E

1. Aprire lo sportellino filtro.
Vedi "Scarico della lavatrice in caso di emergenza" a pag. 12
2. Svitare il cappuccio per il drenaggio d'emergenza ruotandolo verso sinistra e far defluire tutta l'acqua.
Vedi "Scarico della lavatrice in caso di emergenza" a pag. 12
3. Svitare ed estrarre il cappuccio del filtro.



4. Togliere l'eventuale sporcizia o altri materiali dal filtro. Assicurarsi che l'elica della pompa di scarico dietro il filtro non sia bloccata. Rimettere il cappuccio del filtro al suo posto.
5. Rimettere al suo posto lo sportellino filtro.

Manutenzione della lavatrice

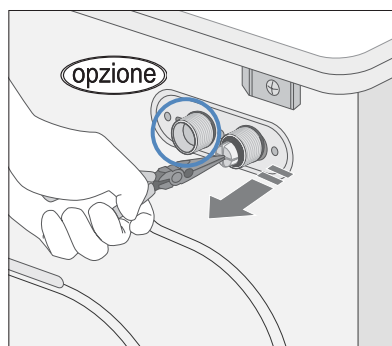
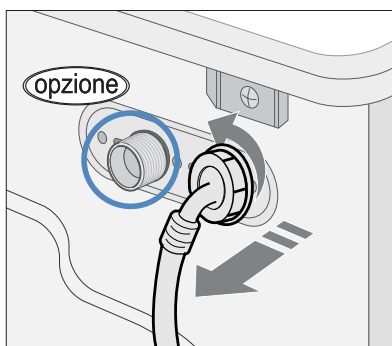
Pulizia del filtro a rete per l'acqua

Il filtro a rete installato nel tubo dell'acqua va pulito almeno una volta l'anno, oppure quando una spia lampeggia; la procedura è la seguente.

4E

Procedura:

1. Chiudere l'alimentazione d'acqua alla lavatrice.
2. Svitare il tubo dal retro della lavatrice.
3. Usando una pinza, estrarre delicatamente il filtro a rete dall'estremità del tubo e sciacquarlo con acqua corrente finché non appare pulito. Pulire anche la parte interna ed esterna del giunto filettato.



4. Spingere il filtro nel suo alloggiamento.
5. Riavvitare il tubo alla lavatrice.
6. Aprire il rubinetto ed assicurarsi che i collegamenti non abbiano perdite.

Ricerca guasti

Problemi e soluzioni

La lavatrice non si avvia

- Verificare che lo sportello sia chiuso bene.
- Verificare che la lavatrice sia collegata alla rete elettrica.
- Verificare che il rubinetto di erogazione dell'acqua sia aperto.
- Assicursarsi di aver premuto bene il tasto di Avvio/Pausa.

Assenza d'acqua o erogazione d'acqua insufficiente

- Verificare che il rubinetto di erogazione dell'acqua sia aperto.
- Verificare che il tubo di alimentazione dell'acqua non sia congelato.
- Verificare che non vi siano strozzature nel tubo di immissione dell'acqua.
- Verificare che il filtro sul tubo di immissione dell'acqua non sia ostruito.

Un residuo di detergente resta nel cassetto dopo il completamento del programma di lavaggio.

- Verificare che la lavatrice funzioni con una pressione sufficiente dell'acqua.
- Mettere i detersivi nelle parti interne del cassetto (lontano dai bordi esterni).

La lavatrice vibra o è troppo rumorosa.

- Verificare che la lavatrice sia posta su di una superficie livellata. In caso contrario, regolarne i piedini per livellarla.
- Verificare che i bulloni di fissaggio usati per la spedizione siano stati tolti.
- Verificare che la lavatrice non tocchi nessun altro oggetto.
- Verificare che il carico di biancheria sia bilanciato.

La lavatrice non scarica l'acqua e/o non centrifuga

- Verificare che il tubo di scarico dell'acqua non sia schiacciato o piegato.
- Verificare che il filtro in rete del tubo dell'acqua non sia ostruito.

Se il tasto Apertura Sportello non funziona

- Lo sportello non potrà essere aperto prima di 3 minuti dallo spegnimento.

Spiegazione dei messaggi di errore

Anomalia segnalata	Soluzione
dE	<ul style="list-style-type: none">• Chiudere lo sportello.
4E	<ul style="list-style-type: none">• Verificare che il rubinetto di erogazione dell'acqua sia aperto.• Controllare la pressione dell'acqua.
5E	<ul style="list-style-type: none">• Pulire il filtro di protezione dai corpi estranei.• Verificare che il tubo di scarico dell'acqua sia installato correttamente.
UE	<ul style="list-style-type: none">• Il carico di biancheria è sbilanciato; separare i capi aggrovigliati. Se c'è un solo capo di vestiario da lavare, per esempio un accappatoio o un paio di jeans, il risultato della centrifuga finale potrebbe essere insoddisfacente e potrebbe apparire un messaggio di anomalia "UE" nello schermo di visualizzazione.
3E	<ul style="list-style-type: none">• Contattare il servizio assistenza clienti.

Prima di contattare il servizio assistenza:

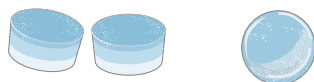
1. Provare a risolvere il problema (Cfr. "Ricerca guasti" in questa stessa pagina).
2. Riavviare il programma per vedere se l'anomalia si ripete.
3. Se il guasto permane, contattare il servizio assistenza e descrivere il problema.

Precauzioni del ciclo Trapunta

Uso del detersivo nel ciclo Trapunta

Per il lavaggio di bucato voluminoso, incluse le trapunte, non inserire i seguenti detersivi direttamente nel cestello:

- Detersivi in pastiglie o capsule.



- Detersivi che utilizzano sfere o sacchetti a rete.



Detersivi non completamente disciolti potrebbero provocare imperfezioni nel lavaggio.

Assicuratevi di versare il detersivo solamente nell'apposita vaschetta.

Non versare il detersivo direttamente sulla trapunta.

Precauzione nell'inserire la trapunta nel cestello

1. Non usare forza eccessiva o trapunte troppo grandi.
2. Assicuratevi che un angolo o un lembo piegato della trapunta sia rivolto verso l'interno.

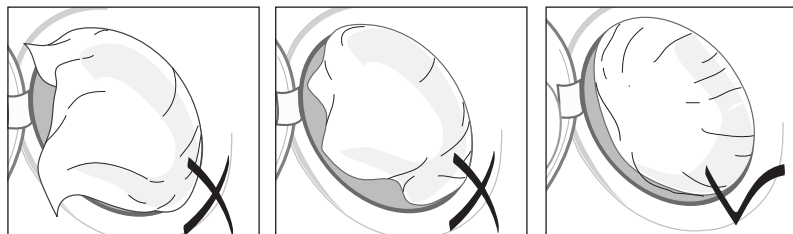


Immagine del corretto inserimento

Scheda programmi

PRO-GRAMMA	Carico Max (kg)	DETERGENTE E ADDITIVI			Tem (°C)		Velocità di centrifuga (MAX) giri/min			Partenza Ritardata	economia	Acqua (l)	Elettricità (kWh)
		Pre Lavaggio	Lavaggio	Ammorbidente	Standard	Max	Q1244A	Q1044A	Q844A				
Cotone	7.5	*	si	*	60	95	1200	1000	800	*	*	70	1.42
Colorati	7.5	*	si	*	40	60	1200	1000	800	*	*	70	1.42
Sintetici	4.0	*	si	*	40	60	800	800	800	*	*	65	0.85
Delicati	2.5	*	si	*	40	40	800	600	600	*	*	65	0.85
Lana	2.0	-	si	*	30	40	400	400	400	*	*	65	0.75
Lavaggio a mano	2.0	-	si	*	30	40	400	400	400	*	*	65	0.75
Rapido	3.0	-	si	*	30	60	1200	1000	800	*	-	45	0.45

PROGRAMMA	Tipo di LAVAGGIO
Cotone	Capi di cotone mediamente o leggermente sporchi, lenzuola, tovaglie e tovaglioli, biancheria intima, asciugamani, camicie ecc.
Colorati	Capi di cotone mediamente o leggermente sporchi, lenzuola, tovaglie e tovaglioli, biancheria intima, asciugamani, camicie ecc.
Sintetici	Camicette, camicie ecc. mediamente o leggermente sporche in poliestere (diolen, trevira), poliamide (perlon, nylon) o altri materiali simili.
Delicati	Tende, vestiti, gonne, camicie e camicette delicate.
Lana	Esclusivamente capi di lana con etichetta che certifica la pura lana nuova.
Lavaggio a mano	Ciclo di lavaggio molto delicato simile al lavaggio a mano.
Rapido	Capi di cotone o camicette, camicie in lino, tessuto di spugna scuro, capi di lino colorati, jeans, ecc., poco sporchi.

1. Il programma con Prelavaggio dura circa 15 minuti di più.
2. La durata dei programmi è stata misurata nelle condizioni specificate dalla Normativa IEC 456.
3. I consumi effettivi in casa potrebbero discostarsi dai valori riportati in tabella a causa di variazioni della pressione e temperatura dell'acqua di alimentazione, del carico e del tipo di capi da lavare.




Scheda programmi

PRO-GRAMMA	Carico Max (kg)	DETERGENTE E ADDITIVI			Tem (°C)		Velocità di centrifuga (MAX) giri/min			Partenza Ritardata	economia	Acqua (l)	Elettricità (kWh)
		Pre Lavaggio	Lavaggio	Ammor-bidente	Standard	Max	Q1244A	Q1044A	Q844A				
Trapunta	¹ king size (Tog 9)	*	si	*	40	60	800	800	800	*	*	85	0.62
Lenzuola	5.0	*	si	*	60	95	1200	1000	800	*	*	65	1.25
Asciugamani	4.0	*	si	*	60	95	1200	1000	800	*	*	85	0.80
Tende	5.0	*	si	*	40	60	1200	1000	800	*	*	85	0.60

PROGRAMMA	Tipo di LAVAGGIO
Trapunta	Trapunte, piumini, cuscini, coperte, fodere per divani con imbottitura leggera.
Lenzuola	Trapunta, lenzuola, sacchi copri piumino, federe ecc.
Asciugamani	Asciugamani in spugna e ciniglia, asciugamani da bagno, accappatoi.
Tende	Tende spesse di cotone o misto cotone, tende con anteriore in stoppa (fronte, fodera), biancheria da tavola leggermente sporca, copri divani senza imbottitura ecc.

Appendice

Scheda per la cura dei tessuti

	Materiale resistente		Si può stirare fino a 100 °C max
	Tessuto delicato		Non stirare
	Il capo è lavabile a 95 °C		Si può lavare a secco usando qualsiasi solvente
	Il capo è lavabile a 60 °C		Lavare a secco solo con percloruro, carburante per accendisigari, alcol puro o R113
	Il capo è lavabile a 40 °C		Lavare a secco solo con carburante avio, alcol puro o R113.
	Il capo è lavabile a 30 °C		Non sottoporre a lavaggio a secco
	Il capo può essere lavato a mano		Asciugare in piano
	Sottoporre solo a lavaggio a secco		Il capo può essere appeso ad asciugare
	Il capo può essere candeggiato in acqua fredda		Asciugare su appendi abito
	Non candeggiare		Asciugare a macchina, calore normale
	Il capo può essere stirato a 200 °C max		Asciugare a macchina, calore ridotto
	Il capo può essere stirato a 150 °C max		Non asciugare a macchina

Avvertenze riguardo all'elettricità

Per ridurre il rischio di incendi, scosse elettriche e altri incidenti, ricordare le seguenti precauzioni:

- Far funzionare l'apparecchiatura solo con il tipo di alimentazione indicato sull'etichetta. Nel caso in cui non si sia certi del tipo di alimentazione erogata nell'abitazione, consultare il rivenditore autorizzato o la società elettrica.
- Utilizzare solo una presa con appropriata messa a terra o polarizzata. Per la sicurezza personale, questa apparecchiatura è dotata di una spina a corrente alternata polarizzata con un perno più grande dell'altro. Questa spina può essere inserita nella presa in un solo modo. Se non si riesce a inserire completamente la spina nella presa, provare a girare la spina. Se non si riesce ancora a inserirla, consultare un elettricista per sostituirla.
- Proteggere il cavo di alimentazione. I cavi di alimentazione devono essere posizionati in modo da non essere calpestati o che non siano schiacciati da oggetti eventualmente posti nelle immediate vicinanze. Prestare la massima attenzione al punto di giunzione del cavo alla spina, al suo alloggiamento nella presa, e al punto di uscita dall'apparecchiatura.
- Non sovraccaricare la presa a muro o un'eventuale prolunga. Un eventuale sovraccarico può provocare un cortocircuito o un incendio.

Tutela dell'ambiente

- Il suo elettrodomestico è stato prodotto con materiali riciclabili. Se decide di disfarsene, La preghiamo di osservare i regolamenti relativi allo smaltimento dei rifiuti in vigore a livello locale. Tagli il cavo di alimentazione per impedire che l'elettrodomestico possa essere collegato ad una presa di corrente. Tolga lo sportello per impedire che animali o bambini possano restare intrappolati all'interno dell'elettrodomestico.
- Non superi le quantità di detergente consigliate nelle istruzioni del produttore del detergente.
- Faccia uso di smacchiatori e candeggine prima del ciclo di lavaggio solo quando è assolutamente necessario.
- Risparmi acqua ed elettricità lavando solo pieni carichi (la quantità esatta dipende dal programma in uso).

Dichiarazione di conformità

Il presente elettrodomestico è conforme alle normative europee per la sicurezza, alla direttiva EC 93/68 ed alla Normativa EN 60335.

Specifiche

TIPO	LAVATRICE A CARICAMENTO ANTERIORE					
DIMENSIONI	W600mm × D600mm × H850mm					
PRESSIONE DELL'ACQUA	50 kPa ~ 800 kPa					
PESO	75 kg					
CAPACITÀ DI LAVAGGIO	7.5kg (BIANCHERIA ASCIUTTA)					
POTENZA	LAVAGGIO	220V		180W		
		240V		180W		
	LAVAGGIO E RISCALDAMENTO	220V		2000W		
		240V		2400W		
	CENTRIFUGA	MODELLO	Q1244A	Q1044A	Q844A	
		230V	550W	500W	430W	
POMPAGGIO	34W					
CONSUMO ACQUA	70 l (CICLO STANDARD)					
RIVOLUZIONI PER LA CENTRIFUGA	MODELLO	Q1244A	Q1044A	Q844A		
	rpm	1200	1000	800		
IMBALLAGGIO peso	CARTA	2.5 kg				
	PLASTICA	1.0 kg				

L'aspetto e le specifiche del prodotto sono soggetti a modifica senza preavviso allo scopo di migliorare costantemente il prodotto.

Memo

Memo



Contatta SAMSUNG WORLD WIDE

Se avete commenti o domande sui prodotti Samsung,
contattate il Servizio Clienti Samsung

ITALIA

Samsung Electronics Italia S.p.A

Via C. Donat Cattin, 5

20063, Cernusco Sul Naviglio (MI)

199 153 153

<http://www.samsung.com/it>