



**Lavatrice**  
Manuale utente

**Washing Machine**  
User's Manual



WUX81436AI-IT

IT/EN



Numero del documento= 1911861277\_IT/08-04-20.(14:46)

# 1 Istruzioni per la sicurezza generale

Questa sezione contiene istruzioni sulla sicurezza che aiutano a proteggere dal rischio di lesioni personali o danni alla proprietà. La mancata osservanza di queste istruzioni rende la garanzia priva di validità.

## 1.1 Sicurezza delle persone e delle cose

- ▶ Non mettere mai l'elettrodomestico su un pavimento coperto da tappeto. Altrimenti la mancanza di aria sotto l'elettrodomestico provocherà il surriscaldamento delle parti elettriche. Ciò può provocare malfunzionamenti dell'elettrodomestico.
- ▶ Scollegare il prodotto se non è in uso.
- ▶ Far eseguire sempre le procedure di installazione e riparazione dall'agente autorizzato per l'assistenza. Il produttore non sarà ritenuto responsabile per danni che possono derivare da procedure eseguite da persone non autorizzate.
- ▶ L'alimentazione dell'acqua e i flessibili di scarico devono essere montati in modo sicuro e restare privi di danni. Altrimenti c'è il rischio di perdite di acqua.
- ▶ Non aprire mai lo sportello né togliere il filtro mentre vi è ancora dell'acqua nel cestello. Diversamente, si verifica il rischio di allagamenti e lesioni provocate dall'acqua calda.
- ▶ Non forzare per aprire lo sportello di carico bloccato. Lo sportello si apre immediatamente al termine del ciclo di lavaggio. Se lo sportello non si apre, seguire le istruzioni riportate nella sezione "Lo sportello di carico non può essere aperto". Forzare l'apertura dello sportello di carico bloccato può danneggiare sia lo sportello che il meccanismo di blocco.
- ▶ Usare solo detersivi, ammorbidenti e additivi adatti alle lavatrici automatiche.
- ▶ Seguire le istruzioni sulle etichette dei prodotti tessili e sulla confezione del detersivo.



Questo prodotto è stato fabbricato utilizzando la tecnologia più all'avanguardia in condizioni rispettose per l'ambiente.

## 1.2 Sicurezza dei bambini

- ▶ Questo elettrodomestico può essere utilizzato da bambini di età superiore a 8 anni e da persone le cui capacità fisiche, sensoriali e mentali non sono pienamente sviluppate o che mancano di esperienza e conoscenza sempre che ricevano supervisione o formazione sull'uso sicuro dell'elettrodomestico e sui rischi che comporta. I bambini non devono giocare con l'apparecchio. Le operazioni di pulizia e manutenzione non devono essere eseguite da bambini a meno che non ricevano supervisione. I bambini di età inferiore ai 3 anni devono essere tenuti a distanza a meno che non ricevano una supervisione continua.
- ▶ I materiali di imballaggio sono dannosi per i bambini. Tenere i materiali di imballaggio in un luogo sicuro lontano dalla portata dei bambini.
- ▶ I dispositivi elettrici sono pericolosi per i bambini. Tenere i bambini lontani dall'elettrodomestico mentre questo è in uso. Non lasciarli giocare con l'elettrodomestico. Usare il blocco bambini per evitare che i bambini possano interferire con il funzionamento dell'elettrodomestico.
- ▶ Non dimenticare di chiudere lo sportello di carico quando si esce dalla stanza in cui si trova l'elettrodomestico.
- ▶ Conservare tutti i detersivi e gli additivi in un posto sicuro fuori dalla portata dei bambini, chiudendo il coperchio del contenitore del detersivo o sigillando la confezione.

## 1.3 Sicurezza elettrica

- ▶ Se l'elettrodomestico presenta un guasto, non deve essere utilizzato, a meno che non sia riparato da un agente autorizzato per l'assistenza. C'è il rischio di shock elettrico!
- ▶ L'elettrodomestico è progettato per riprendere a funzionare in caso di ripristino di corrente dopo un guasto elettrico. Se si desidera annullare il programma, vedere la sezione "Annullamento del programma".
- ▶ Collegare l'elettrodomestico a una presa di messa a terra protetta da fusibile 16 A. Non trascurare la possibilità di fare installare la messa a terra da un elettricista qualificato. La nostra azienda non sarà responsabile dei danni derivanti dall'uso dell'elettrodomestico senza la messa a terra conforme ai regolamenti locali.

- ▶ Non lavare mai l'elettrodomestico versando o cospargendo acqua su di esso! C'è il rischio di shock elettrico!
- ▶ Non toccare mai la presa con le mani bagnate! Non scollegare mai tirando dal cavo. Premere sempre sulla spina con una mano ed estrarre la spina afferrandola con l'altra mano.
- ▶ Il prodotto deve essere scollegato durante le procedure d'installazione, manutenzione, pulizia e riparazione.
- ▶ Se il cavo elettrico è danneggiato, deve essere sostituito dal produttore, dall'assistenza autorizzata o una persona con qualifica simile (preferibilmente un elettricista) o qualcuno designato dall'importatore, per evitare possibili rischi.

## 1.4 Sicurezza superfici calde

	<p>Il vetro dello sportello di carico si surriscalda con lavaggi alle temperature più elevate. Pertanto non lasciare che i bambini tocchino lo sportello di carico in vetro durante il lavaggio.</p>
---	--

## 2 Istruzioni importanti per l'ambiente

### 2.1 Conformità alla direttiva WEEE e allo smaltimento dei rifiuti:

Questo apparecchio è conforme alla Direttiva UE WEEE (2012/19/EU). Questo apparecchio riporta il simbolo di classificazione per i rifiuti delle apparecchiature elettriche ed elettroniche (WEEE).



Questo simbolo indica che questo prodotto non deve essere smaltito con altri rifiuti domestici al termine della sua vita utile. Il dispositivo usato deve essere portato a un punto di raccolta ufficiale per il riciclaggio di dispositivi elettrici ed elettronici. Per individuare questi punti di raccolta, contattare le proprie autorità locali oppure il rivenditore presso cui è stato acquistato il prodotto. Ciascuna famiglia ha un ruolo importante nel recupero e riciclaggio di vecchi apparecchi. Lo smaltimento appropriato degli apparecchi usati aiuta a prevenire potenziali conseguenze negative per l'ambiente e la salute umana.

### Conformità alla Direttiva RoHS:

L'apparecchio acquistato è conforme alla Direttiva UE RoHS (2011/65/EU). Non contiene materiali pericolosi o proibiti specificati nella Direttiva.

### Informazioni di imballaggio





L'imballaggio del prodotto è fatto di materiali riciclabili in conformità con la normativa nazionale. Non smaltire i materiali di imballaggio con i rifiuti domestici o altri rifiuti. Portarli ai punti di raccolta per materiali di imballaggio previsti dalle autorità locali.


## 3 Uso previsto

- Questo elettrodomestico è progettato per un uso domestico. Non è adatto ad un uso commerciale e non deve essere usato al di là dell'uso previsto.
- L'elettrodomestico può essere utilizzato esclusivamente per il lavaggio e il risciacquo di bucato che in etichetta preveda tale tipo di lavaggio.
- Il produttore declina ogni responsabilità che derivi da uso o trasporto non corretti.
- La durata di servizio del prodotto è di 10 anni. In questo periodo, i pezzi di ricambio originali saranno a disposizione per garantire il corretto funzionamento dell'elettrodomestico.

## 4 Specifiche tecniche

Nome fornitore o marchio commerciale	Beko
Nome modello	WUX81436AI-IT 7001440034
Altezza (cm)	84
Larghezza (cm)	60
Profondità (cm)	55
Peso netto ( $\pm 4$ kg.)	71
Ingresso acqua singolo / ingresso acqua doppio	• / -
• Disponibile	
Elettricità in ingresso (V/Hz)	230 V / 50Hz
Corrente totale (A)	10
Energia totale (W)	2200
Codice modello principale	1320

**ENERG**  
**BEKO**Informazioni di modello → (\*)



Le informazioni di modello come memorizzate nel database del prodotto possono essere recuperate accedendo al seguente sito web e cercando l'identificativo del proprio modello (\*) visibile sull'etichetta energia. <https://eprel.ec.europa.eu/>

## 4.1 Installazione

- Rivolgersi al più vicino agente autorizzato per l'assistenza per l'installazione dell'elettrodomestico.
- La preparazione del luogo e le installazioni elettriche, idriche e dell'acqua di scarico sul luogo della installazione sono una responsabilità del cliente.
- Assicurarsi che i flessibili di ingresso e scarico dell'acqua nonché il cavo di alimentazione non siano piegati, schiacciati o strappati quando si riposiziona l'elettrodomestico dopo le procedure di installazione o pulizia.
- Far eseguire installazione e collegamenti elettrici dell'apparecchio dall'agente autorizzato per l'assistenza. Il produttore non sarà ritenuto responsabile per danni che possono derivare da procedure eseguite da persone non autorizzate.
- Prima della installazione, ispezionare visivamente l'elettrodomestico per rilevare la presenza di eventuali difetti. Se è così, non farlo installare. Gli elettrodomestici danneggiati rappresentano un rischio per la sicurezza.

### 4.1.1 Posizione adeguata di montaggio

- Posizionare l'elettrodomestico su una superficie rigida e uniforme. Non collocarlo su un tappeto con superficie in pile alta o simili.  
Il peso totale di lavatrice e asciugatrice - a pieno carico - quando sono poste l'una sull'altra raggiunge circa 180 kg. Mettere l'elettrodomestico su una superficie solida e piana che abbia una sufficiente capacità di sopportare il carico!
- Non posizionare l'elettrodomestico sul cavo di alimentazione.
- Non installare l'elettrodomestico in ambienti in cui la temperatura può scendere al di sotto di 0°C.
- Lasciare uno spazio minimo di 1 cm tra la macchina e gli arredi.
- In caso di pavimento graduato, non posizionare il prodotto vicino al bordo o su una piattaforma.
- Non posizionare sulla lavatrice fonti di calore come piastre elettriche, ferri da stiro, forni, ecc.

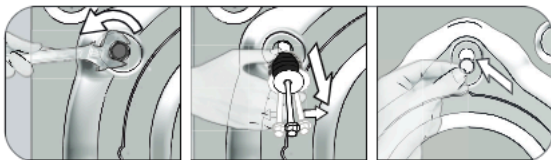
### 4.1.2 Rimozione dei rinforzi dell'imballaggio (se il prodotto ha)



Ribattere la lavabiancheria all'indietro per rimuovere i rinforzi dell'imballaggio. Tirare il nastro per rimuovere i rinforzi dell'imballaggio. Non eseguire questa operazione da soli.

### 4.1.3 Rimozione dei blocchi di trasporto

- 1 Allentare tutti i bulloni con una chiave adeguata finché non ruotano in modo libero.
- 2 Rimuovere i bulloni di sicurezza di trasporto ruotandoli leggermente.
- 3 Inserire i coperchietti in plastica nei fori del pannello posteriore, in dotazione nel sacchetto allegato al manuale utente.



**ATTENZIONE:** Rimuovere i bulloni di sicurezza per il trasporto prima di azionare la lavatrice! Altrimenti l'apparecchio si danneggia.



Conservare i bulloni di sicurezza in un posto sicuro per riutilizzarli in caso di ulteriori trasporti in futuro.

Installare i bulloni di sicurezza di trasporto in ordine inverso alla procedura di smontaggio;

Non spostare mai l'elettrodomestico senza avere prima fissato correttamente i bulloni di sicurezza!

## 4.1.4 Collegamento della fornitura idrica

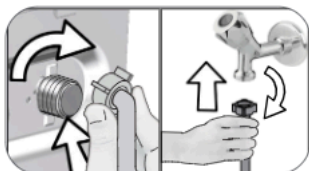


La pressione idrica necessaria per utilizzare l'elettrodomestico è compresa tra 1 e 10 bar (0,1 – 1 MPa). Sono necessari 10 – 80 litri d'acqua che fluiscono dal rubinetto completamente aperto in un minuto perché l'elettrodomestico funzioni senza problemi. Collegare una valvola di riduzione della pressione se la pressione dell'acqua è più alta.



**ATTENZIONE:** I modelli con ingresso singolo dell'acqua non devono essere collegati al rubinetto dell'acqua calda. In questo caso il bucato si danneggia o l'apparecchio passa in modalità protezione e non funziona.

**ATTENZIONE:** Non usare su elettrodomestici nuovi flessibili per l'acqua vecchi o usati. Altrimenti il bucato potrebbe macchiarsi.



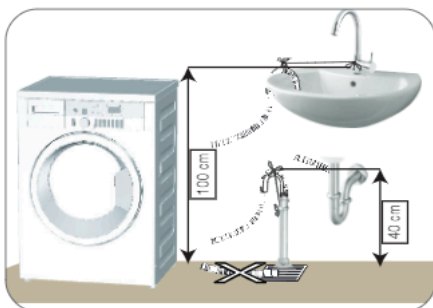
- 1 Serrare manualmente i dadi del tubo flessibile. Non usare mai un attrezzo per stringere i dadi.
- 2 Quando il collegamento al tubo flessibile è completato, controllare se presenta perdite ai punti di collegamento, aprendo completamente i rubinetti. In caso di perdite, chiudere il rubinetto e rimuovere il dado. Stringere nuovamente il dado dopo aver controllato la guarnizione. Per prevenire le perdite di acqua e i risultanti danni, tenere i rubinetti chiusi quando non si utilizza il prodotto.

## 4.1.5 Collegamento del flessibile di scarico allo scarico

- Collegare l'estremità del flessibile di scarico direttamente alla fognatura, al lavandino o alla vasca.



**ATTENZIONE:** La casa potrebbe allagarsi se il flessibile esce dal suo alloggiamento durante lo scarico dell'acqua. Inoltre, c'è il rischio di ustioni dovuto alle alte temperature di lavaggio! Per prevenire tali situazioni e accertarsi che la macchina esegua processi di alimentazione e scarico senza problemi, fissare saldamente il tubo di scarico.



- Collegare il tubo flessibile di scarico ad un'altezza minima di 40 cm e massima di 100 cm.
- Nel caso in cui il cavo venga sollevato dopo essere stato a livello o in prossimità del pavimento (a meno di 40 cm dal suolo), lo scarico dell'acqua risulta più difficoltoso e la biancheria potrebbe uscire ancora eccessivamente bagnata. Pertanto, seguire le altezze descritte in figura.

- Per evitare il flusso di acqua sporca che rientra nell'elettrodomestico e per consentire uno scarico facile, non immergere l'estremità del flessibile nell'acqua di scarico o non tenerla ad una distanza superiore a 15 cm. Accorciarlo se è troppo lungo.
- L'estremità del flessibile non deve essere piegata, non deve essere calpestata e non deve essere piegata fra lo scarico e l'elettrodomestico.
- Se la lunghezza del flessibile non è sufficiente, aggiungere una prolunga originale per flessibili. La lunghezza del tubo non deve essere superiore a 3,2 m. Per evitare guasti provocati dalla perdita dell'acqua, la connessione tra la prolunga del flessibile e il flessibile di scarico della lavabiancheria deve essere eseguita con un morsetto adeguato che si mantenga fermo e non perda.



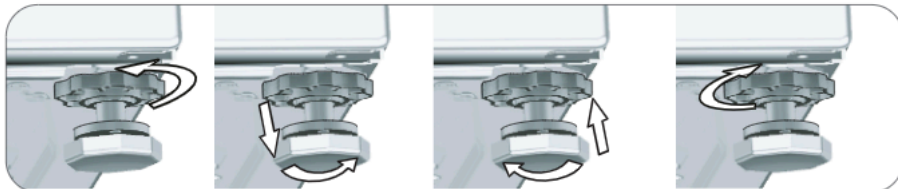
## 4.1.6 Regolazione dei piedini



**ATTENZIONE:** La lavabiancheria deve stare su una superficie pianeggiante e in equilibrio, perché funzioni in modo più silenzioso e senza vibrazioni. Mettere in equilibrio l'elettrodomestico regolando i piedini. Altrimenti l'apparecchio può spostarsi provocando problemi di rumori e vibrazioni.

**ATTENZIONE:** Non utilizzare alcun utensile per allentare i controdadi. Potrebbero subire dei danni.

- 1 Allentare manualmente i controdadi posti sui piedini.
- 2 Regolare i piedini finché l'elettrodomestico non è stabile e in equilibrio.
- 3 Stringere di nuovo a mano tutti i controdadi del flessibile.



## 4.1.7 Collegamento elettrico

Collegare l'elettrodomestico a una presa di messa a terra protetta da fusibile 16 A. La nostra azienda non sarà responsabile dei danni derivanti dall'uso dell'elettrodomestico senza la messa a terra conforme ai regolamenti locali.

- Il collegamento deve essere effettuato in ottemperanza ai regolamenti vigenti.
- L'impianto elettrico della presa di corrente utilizzata deve essere adatto ai requisiti del dispositivo. Si raccomanda l'uso di un interruttore differenziale (salvavita) con messa a terra.
- Una volta terminata l'installazione, il cavo di alimentazione deve essere a portata di mano.
- Se il valore corrente del fusibile o dell'interruttore in casa è inferiore a 16 Amp, far installare un fusibile da 16 Amp da un elettricista qualificato.
- La tensione specifica nella sezione "Specifiche tecniche" deve essere uguale alla tensione di rete.
- Non eseguire collegamenti usando prolunghe o spine multiple.



**ATTENZIONE:** Cavi di alimentazione danneggiati devono essere sostituiti da un agente autorizzato per l'assistenza.

## 4.1.8 Uso iniziale



Prima di cominciare ad usare l'elettrodomestico, assicurarsi di eseguire tutte le preparazioni secondo le istruzioni delle sezioni "Istruzioni importanti per la sicurezza e l'ambiente" e "Installazione".

Per preparare l'elettrodomestico al lavaggio del bucato, eseguire la prima operazione del programma per la pulizia del cestello. Se questo programma non è disponibile nella macchina, applicare il metodo descritto nella sezione 4.4.2.



Usare un anticalcare appropriato alle lavatrici.

Potrebbe restare dell'acqua nell'elettrodomestico in seguito ai processi di controllo della qualità durante la produzione. Non è dannosa per l'elettrodomestico.

## 4.2 Preparazione

### 4.2.1 Selezione del bucato

- Selezionare il bucato in base al tipo di tessuto, al colore, al livello di sporco e alla temperatura di lavaggio consentita.
- Rispettare sempre le istruzioni presenti sulle etichette dei capi.

### 4.2.2 Preparazione del bucato da lavare

- Gli indumenti con accessori in metallo, quali reggiseni, ferretti, fibbie di cinture o bottoni metallici possono danneggiare il prodotto. Rimuovere le parti in metallo o lavare questi capi ponendoli in una borsa apposita o nella federa di un cuscino.
- Togliere dalle tasche tutti gli oggetti, quali monete, penne e graffette, capovolgere le tasche e spazzolare. Tali oggetti possono danneggiare l'elettrodomestico o provocare problemi dovuti al rumore.
- Mettere i capi piccoli, come i calzini dei neonati e le calze di nylon, in una borsa apposita o nella federa di un cuscino.
- Mettere le tende all'interno senza comprimerle. Rimuovere gli accessori dalle tende.
- Chiudere le cerniere, cucire i bottoni allentati e sistemare strappi e lacerazioni.
- Scegliere il programma corretto per i capi che recano scritto in etichetta "Lavare in lavatrice" o "Lavare a mano".
- Non lavare insieme capi bianchi e colorati. I capi in cotone nuovi o di colori scuri perdono molto colore. Lavarli separatamente.
- Macchie resistenti devono essere trattate correttamente prima del lavaggio. Se non si è sicuri, utilizzare un pulitore a secco.
- Utilizzare solo colori / tinte e agenti anticalcare adeguati per il lavaggio in lavatrice. Seguire sempre le istruzioni indicate sulla confezione.
- Lavare pantaloni e capi delicati girandoli al rovescio.
- Tenere i capi fatti in lana d'angora nel congelatore per qualche ora prima del lavaggio. Questo ridurrà la perdita del pelo.
- Il bucato molto sporco di materiale come farina, polvere di calcare, polvere di latte, ecc. deve essere scosso prima di metterlo nel prodotto. Tali tipi di polvere sul bucato possono raccogliersi nelle parti interne dell'apparecchio nel tempo e possono provocare danni.

### 4.2.3 Suggerimenti per risparmio energetico e di acqua

Le informazioni che seguono aiutano ad usare l'elettrodomestico in modo ecologico e con risparmio energetico e di acqua..

- Utilizzare l'elettrodomestico alla massima capacità consentita dal programma selezionato, ma non sovraccaricarlo. Vedere la tabella "Programma e consumo".
- Seguire sempre le istruzioni per la temperatura sulla confezione del detersivo.
- Lavare il bucato poco sporco a temperature basse..
- Usare programmi più veloci per piccole quantità di bucato poco sporco.
- Non usare pre-lavaggio e temperature alte per bucato poco sporco o macchiato.
- Se si desidera asciugare il bucato nell'asciugatrice, selezionare la velocità di centrifuga più alta consigliata durante il programma di lavaggio.
- Non utilizzare più detersivo di quanto consigliato sulla confezione.

### 4.2.4 Caricamento del bucato

1. Aprire lo sportello di carico.
2. Collocare i capi di bucato nel prodotto in modo sciolto.
3. Chiudere lo sportello di carico fino a sentire un suono di blocco. Fare attenzione che non vi siano capi impigliati nello sportello. Lo sportello di carico è bloccato durante l'esecuzione dei programmi. Il blocco dello sportello si apre immediatamente dopo il termine del programma di lavaggio. Quindi è possibile aprire lo sportello di carico. Lo sportello non si apre, applicare le soluzioni fornite per l'errore "Lo sportello di carico non può essere aperto" nella sezione Ricerca e risoluzione dei problemi.

### 4.2.5 Corretta capacità di carico

La capacità massima di carico dipende dal tipo di bucato, dal grado di sporco e dal programma di lavaggio desiderato. L'apparecchio regola automaticamente la quantità di acqua secondo il peso del bucato che viene posto all'interno.

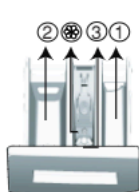


**AVVERTENZA:** Seguire le informazioni della sezione con la tabella "Programma e consumo". In caso di sovraccarico, la prestazione del prodotto peggiora. Inoltre possono verificarsi problemi di rumore e vibrazioni.

## 4.2.6 Uso di detersivo e ammorbidente



Quando si usano detersivi, ammorbidente, amido, tinte per tessuti, candeggina o anticalcare, leggere le istruzioni del produttore sulla confezione e seguire il dosaggio consigliato. Usare la tazza di misurazione, se disponibile.



Il cassetto del detersivo è suddiviso in tre scomparti:

- (1) per pre-lavaggio
- (2) per lavaggio principale
- (3) per ammorbidente
- (⊛) inoltre c'è un sifone nello scomparto dell'ammorbidente.

### Detersivo, ammorbidente e altri detergenti

- Aggiungere il detersivo e l'ammorbidente prima di avviare il programma di lavaggio.
- Durante il ciclo di lavaggio, non lasciare il cassetto del detersivo aperto!
- Quando si usa un programma senza pre-lavaggio, non mettere detersivo nello scomparto del pre-lavaggio (scomparto n. "1").
- Quando si usa un programma con pre-lavaggio, non mettere detersivo liquido nello scomparto del pre-lavaggio (scomparto n. "1").
- Non selezionare un programma con pre-lavaggio se si usa un sacchetto detergente o una sfera detergente. Mettere il sacchetto detergente o la sfera direttamente tra il bucato nell'apparecchio.
- Se si usa detersivo liquido, non dimenticare di mettere il contenitore per il detersivo liquido nello scomparto per il lavaggio principale (scomparto n. "2").

### Scelta del tipo di detersivo

Il tipo di detersivo da usare dipende dal programma di lavaggio, dal tipo e dal colore del tessuto.

- Usare detersivi diversi per bucato bianco e colorato.
- Lavare i capi delicati solo con detersivi speciali (detersivo liquido, detersivo per lana, ecc.) indicati unicamente per capi delicati e con programmi consigliati.
- Quando si lavano capi di colore scuro e trapunte, si consiglia di usare detersivo liquido.
- Lavare i capi in lana con programmi consigliati con un detersivo speciale specifico per i capi in lana.
- Si prega di fare riferimento alla parte di descrizioni dei programmi per programmi consigliati per tessuti diversi.
- Tutte le raccomandazioni sui detersivi sono valide per una gamma di programmi a temperatura selezionabile.



**AVVERTENZA:** Usare solo detersivi prodotti specificamente per lavatrici.

**AVVERTENZA:** Non usare sapone in polvere.

### Regolazione della quantità di detersivo

La quantità di detersivo da utilizzare dipende dal volume di biancheria, dal grado di sporco e dalla durezza dell'acqua.

- Non utilizzare quantità superiori a quelle indicate sulla confezione del detersivo, per evitare la formazione eccessiva di schiuma e un risciacquo inadeguato. Inoltre si risparmia denaro e non si inquina l'ambiente.
- Usare una quantità minore di detersivo per piccole quantità di bucato o bucato poco sporco.

### Uso di ammorbidenti

Versare l'ammorbidente nello scomparto apposito del cassetto del detersivo.

- Non superare il contrassegno di livello (>max<) dello scomparto ammorbidente.
- Se l'ammorbidente ha perso fluidità, diluirlo con acqua prima di aggiungerlo nello scomparto del detersivo.

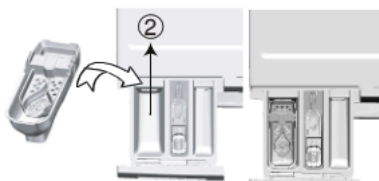


**AVVERTENZA:** Non usare detergenti liquidi o altri prodotti per il lavaggio che non siano ammorbidenti per tessuti prodotti per lavatrici al fine di ammorbire gli indumenti.

## Uso di detersivi liquidi

### Se l'elettrodomestico contiene un contenitore per detersivo liquido:

- Posizionare il contenitore del detersivo liquido nel comparto n. "2".
- Se il detersivo liquido ha perso fluidità, diluirlo con acqua prima di metterlo nel contenitore detersivo.



### Se il prodotto è dotato di un componente detergente liquido:

- Quando si desidera usare il detergente liquido, premere sul punto indicato per ruotare il dispositivo. La parte che si stacca fungerà da barriera per il detergente liquido.
- Se necessario, lavare il dispositivo con acqua quando è in posizione oppure rimuovendolo.
- Se si utilizza del detergente in polvere, il dispositivo deve essere fissato nelle posizione più alta.



### Se l'elettrodomestico non contiene un contenitore per detersivo liquido:

- Non usare detersivo liquido per il pre-lavaggio in un programma con pre-lavaggio.
- Il detersivo liquido macchia il bucato se usato con la funzione di "Ora finale". Se si usa la funzione di Ora di fine, non usare detersivo liquido.

### Uso di detersivo in gel e compresse

- Se la consistenza del detersivo in gel è fluida e il prodotto non contiene un contenitore speciale per detersivo liquido, mettere il detersivo in gel nello scomparto del lavaggio principale durante il primo carico di acqua. Se l'apparecchio presenta un contenitore per detersivo liquido, riempirlo di detersivo prima di avviare il programma.
- Se la consistenza del detersivo in gel non è fluida o esso è contenuto in una capsula, metterlo direttamente nel cestello prima del lavaggio.
- Mettere il detersivo in compresse nello scomparto lavaggio principale (scomparto n. "2") o direttamente nel cestello prima del lavaggio.

### Uso dell'appretto

- Aggiungere amido liquido, in polvere o sostanze coloranti per tessuti nello scomparto per l'ammorbidente.
- Non usare insieme ammorbidente e appretto, in un ciclo di lavaggio.
- Pulire l'interno dell'apparecchio con un panno umido e pulito dopo aver usato l'appretto.

### Uso di un agente anticalcare

- Quando necessario, usare agenti anticalcare prodotti specificamente solo per lavatrici.

### Uso di candeggina

- Selezionare un programma con prelavaggio e aggiungere la candeggina all'inizio del prelavaggio. Non versare detersivo nello scomparto del pre-lavaggio. Come applicazione alternativa, selezionare un programma con risciacquo extra e aggiungere la candeggina mentre l'apparecchio aspira l'acqua dallo scomparto detersivo durante la prima fase di risciacquo.
- Non usare candeggina e detersivo mescolandoli.
- Usare una piccola quantità (circa 50 ml) di candeggina e sciacquare i capi molto bene, perché provoca irritazione della pelle.
- Non versare la candeggina direttamente sul bucato.
- Non usarla con bucato colorato.

- Quando si utilizza una candeggina a base di ossigeno, selezionare un programma di lavaggio a basse temperature.
- La candeggina a base di ossigeno può essere usata con il detersivo. Tuttavia se la consistenza non è la stessa del detersivo, mettere il detersivo prima nello scomparto n. "2" del cassetto del detersivo e aspettare finché il detersivo non fluisce quando l'apparecchio aspira l'acqua. Aggiungere la candeggina nello stesso scomparto mentre la macchina sta ancora caricando acqua.

#### 4.2.7 Consigli per un lavaggio efficace

		Indumenti			
		Colori chiari e capi bianchi	Colori	Capi Neri/colori scuri	Delicati/lana/seta
		(Intervallo di temperatura consigliata basato sul livello di sporco: 40-90°C)	(Intervallo di temperatura consigliata basato sul livello di sporco: freddo-40°C)	(Intervallo di temperatura consigliata basato sul livello di sporco: freddo-40°C)	(Intervallo di temperatura consigliata basato sul livello di sporco: freddo -30°C)
Livello di sporco	<b>Molto sporco</b>  (macchie difficili come erba, caffè, frutta e sangue).	Potrebbe essere necessario pretrattare le macchie o eseguire il prelavaggio. Detersivi in polvere e liquidi consigliati per i capi bianchi possono essere usati ai dosaggi consigliati per capi molto sporchi. Si consiglia di usare detersivi liquidi per pulire macchie di argilla e creta e macchie che sono sensibili alla candeggina.	Detersivi in polvere e liquidi consigliati per i capi colorati possono essere usati ai dosaggi consigliati per capi molto sporchi. Si consiglia di usare detersivi liquidi per pulire macchie di argilla e creta e macchie che sono sensibili alla candeggina. I detersivi non devono contenere candeggina.	Detersivi liquidi consigliati adatti per capi colorati e scuri possono essere usati ai dosaggi consigliati per capi molto sporchi.	Preferire i detersivi liquidi prodotti per capi delicati. Capi in lana e seta devono essere lavati con detersivi speciali per la lana.
	<b>Sporco normale</b>  (Per esempio, macchie naturali su colletti e polsini)	Detersivi in polvere e liquidi consigliati per i capi bianchi possono essere usati ai dosaggi consigliati per capi con sporco normale.	Detersivi in polvere e liquidi consigliati per i capi colorati possono essere usati ai dosaggi consigliati per capi sporchi normalmente. I detersivi non devono contenere candeggina.	Detersivi liquidi consigliati adatti per capi colorati e scuri possono essere usati ai dosaggi consigliati per capi sporchi normalmente.	Preferire i detersivi liquidi prodotti per capi delicati. Capi in lana e seta devono essere lavati con detersivi speciali per la lana.
	<b>Poco sporco</b>  (Non sono presenti macchie visibili.)	Detersivi in polvere e liquidi consigliati per i capi bianchi possono essere usati ai dosaggi consigliati per capi poco sporchi.	Detersivi in polvere e liquidi consigliati per i capi colorati possono essere usati ai dosaggi consigliati per capi lievemente sporchi. I detersivi non devono contenere candeggina.	Detersivi liquidi consigliati adatti per capi colorati e scuri possono essere usati ai dosaggi consigliati per capi lievemente sporchi.	Preferire i detersivi liquidi prodotti per capi delicati. Capi in lana e seta devono essere lavati con detersivi speciali per la lana.

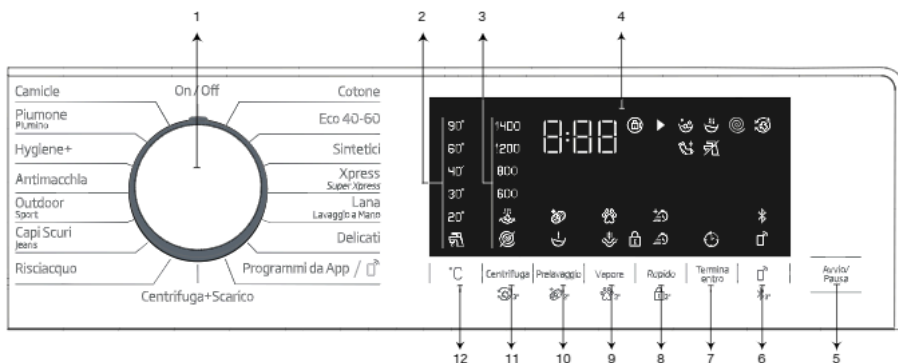
#### 4.2.8 Tempo programma visualizzato

Sul display della lavatrice risulta possibile visualizzare la durata del programma selezionato. In base alla quantità di bucato caricata nella lavatrice, alla schiuma, alle condizioni di carico sbilanciate, alle fluttuazioni nella fornitura di corrente, pressione dell'acqua e impostazioni di programma, la durata del programma viene regolata automaticamente mentre il programma è in funzione.

**CASO SPECIALE:** all'avvio dei programmi Cotone e Cotone Eco, il display mostra la durata del mezzo carico, ossia il caso di utilizzo più comune. Dopo l'inizio del programma, in 20-25 minuti la lavatrice rileva il carico effettivo. Se il carico rilevato è superiore al mezzo carico, il programma di lavaggio sarà regolato di conseguenza e la durata del programma verrà automaticamente incrementata. L'utente può seguire questo cambiamento sul display.

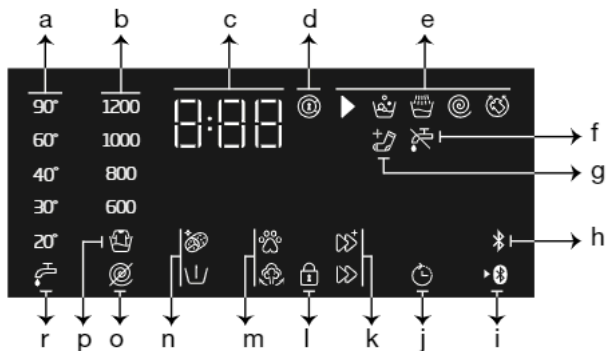
## 4.3 Funzionamento del prodotto

### 4.3.1 Pannello di controllo



- 1 - Manopola Selezione programma
- 2 - Spie dei livelli di temperatura
- 3 - Spie degli indicatori dei livelli di centrifuga
- 4 - Display
- 5 - Pulsante Avvio/Pausa
- 6 - Pulsante Controllo Remoto
- 7 - Pulsante Impostazione orario di fine
- 8 - Pulsante Funzione ausiliaria 3
- 9 - Pulsante Funzione ausiliaria 2
- 10 - Pulsante Funzione ausiliaria 1
- 11 - Pulsante di regolazione della velocità di centrifuga
- 12 - Pulsante di regolazione della temperatura

### 4.3.2 Simboli del display



- a - Indicatore Temperatura
- b - Indicatore Velocità di centrifuga
- c - Informazioni durata
- d - Simbolo Blocco sportello inserito
- e - Indicatore Monitoraggio programma
- f - Indicatore Assenza acqua
- g - Indicatore Aggiunta indumento
- h - Indicatore Connessione Bluetooth
- i - Indicatore Controllo Remoto
- j - Indicatore Avvio posticipato attivato
- k - Indicatore Funzione ausiliaria 3
- l - Simbolo Blocco bambini inserito
- m - Indicatore Funzione ausiliaria 2
- n - Indicatore Funzione ausiliaria 1
- o - Indicatore Nessuna centrifuga
- p - Indicatore Trattieni risciacquo
- r - Indicatore Acqua fredda



Le grafiche utilizzate per la descrizione della lavatrice in questa sezione sono utili a fini schematici sono schematiche e potrebbero non corrispondere con esattezza alle caratteristiche dell'elettrodomestico.

### 4.3.3 Tabella Programma e consumo

IT	Programma	Carico max. (Kg)	Consumo d'acqua (l)	Consumo energia (KWh)	Velocità max.	Funzione ausiliaria					°C gamma temperatura selezionabile
						Vapore	Rapido+	Prelavaggio	Risciacquo aggiuntivo	Antipiega+	
Cotone	90	8	95	2.40	1400	•	•	•	•	•	Freddo-90
	60	8	95	1.80	1400	•	•	•	•	•	Freddo-90
	40	8	93	0.97	1400	•	•	•	•	•	Freddo-90
Eco 40-60	40 ***	8	54.0	0.990	1400						40-60
	40 **,***	4	48.0	0.540	1400						40-60
	40 ***	2	38.0	0.290	1400						40-60
	60 **	8	52.0	0.990	1400						40-60
	60 **	4	42.0	0.700	1400						40-60
Sintetici	60	3	71	1.35	1200	•	•	•	•	•	Freddo-60
	40	3	67	0.85	1200	•	•	•	•	•	Freddo-60
Express / Super Xpress	90	8	66	2.20	1400	•	•		•	•	Freddo-90
	60	8	66	1.20	1400	•	•		•	•	Freddo-90
	30	8	66	0.20	1400	•	•		•	•	Freddo-90
Express / Super Xpress + Rapido+	30	2	40	0.15	1400	•	•		•	•	Freddo-90
Lana / Lavaggio a Mano	40	1.5	55	0.50	1200				•		Freddo-40
Delicati	40	3.5	55	0.72	800				•		Freddo-40
Capi Scuri/ Jeans	40	3.5	83	0.85	1200	•	•	•	*	•	Freddo-40
Outdoor / Sport	40	3.5	55	0.50	1200			•			Freddo-40
Antimacchia	60	4	80	1.70	1400		•	•			30-60
Hygiene+	90	8	125	2.90	1400	*			*		20-90
Piumone	60	2	89	1.30	800	•			•		Freddo-60
Camicie	60	3	63	1.23	800	•	•	•	•	•	Freddo-60
Pulizia cestello+	90	-	73	2.60	600	*					90
Programma scaricato*****											
Misti	40	3.5	83	0.90	800	•	•	•		•	Freddo-40
Tende	40	2	86	0.70	800			•	*		Freddo-40
Lingerie	30	1	70	0.30	600				*		Freddo-30
Peluche	40	1	55	0.50	600				*		Freddo-40
Teli da mare	60	1	75	1.20	1000	•			*		Freddo-60

• : Selezionabile.

\* : Selezione automatica, non può essere annullata.

\*\* : Eco 40-60 (<40><60>) è il programma di verifica in conformità con EN 60456:2016 e l'etichetta energetica con il regolamento delegato (EU) 1061/2010

\*\*\* : Eco 40-60 con selezione di temperatura di 40 °C è il programma di verifica in conformità con EN 60456:2016/prA:2019 e l'etichetta energetica con il regolamento delegato (EU) 2019/2014

\*\*\*\*\* : Questi programmi possono essere usati con l'applicazione HomeWhiz. La connessione potrebbe aumentare il consumo energetico.

- : Vedere la descrizione del programma per conoscere il carico massimo.



Le funzioni ausiliarie nella tabella possono variare in funzione del modello della lavatrice.

Il consumo idrico ed energetico potrebbe variare in base a differenze di pressione, durezza e temperatura dell'acqua, alle condizioni ambientali, al tipo e alla quantità di bucato, alla selezione di diverse funzioni ausiliarie e di velocità di centrifuga, e a variazioni nella tensione elettrica.

Sul display della lavatrice è possibile visualizzare la durata del lavaggio selezionando un programma. A seconda della quantità di bucato caricato nella lavatrice, potrebbe esservi una differenza di 1-1,5 ore tra la durata mostrata sul display e la durata effettiva del ciclo di lavaggio. La durata sarà aggiornata automaticamente subito dopo l'avvio del lavaggio.

"Gli schemi di selezione delle funzioni ausiliarie potrebbero subire modifiche da parte del produttore. Alcuni potranno essere rimossi, altri aggiunti".  
"La velocità di centrifuga della lavatrice può variare a seconda del programma, anche se non potrà superare quella massima".

Selezionare sempre la temperatura appropriata più bassa. I programmi più efficienti in termini di consumo energetico sono generalmente quelli che operano a temperature inferiori e hanno una durata maggiore.

La rumorosità dell'apparecchio e il contenuto di umidità residua variano in base della velocità di centrifugazione: più elevata è la velocità nella fase centrifugazione, più elevato sarà il grado di rumorosità e più basso sarà il contenuto di umidità residua.

## Valori di consumi (IT)

	Selezione della temperatura (°C)	Velocità centrifuga (gpm)	Capacità (kg)	Durata del programma (h:mm)	Consumo energetico (kWh/ciclo)	Consumo di acqua (L/ciclo)	Temperatura del bucato (°C)	Quantità umidità rimanente (%)
Eco 40-60	40	1400	8	3:38	0.990	54	41	53
	40	1400	4	2:47	0.540	48	34	53
	40	1400	2	2:47	0.290	38	25	53
Cotone	20	1400	8	03:40	0.6	93	20	53
Cotone	60	1400	8	03:40	1.8	95	60	53
Sintetici	40	1200	3	02:25	0.85	67	40	40
Express / Super Xpress	30	1400	8	00:28	0.2	66	23	62

## Tabella simboli




### 4.3.4 Selezione del programma

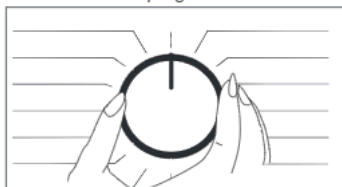
- 1 Determinare il programma adatto per il tipo, la quantità e il livello di sporco del bucato, in base alla tabella "Programma e consumo".



I programmi sono dotati di limitatore per la velocità di centrifuga più elevata appropriata per quel particolare tipo di tessuto.

Quando si seleziona un programma, considerare sempre il tipo di tessuto, il colore, il grado di sporco e la temperatura dell'acqua ammessa.

- 2 Selezionare il programma desiderato con la manopola **Selezione programma**.



### 4.3.5 Programmi

#### • Eco 40-60

Il programma eco 40-60 è in grado di pulire bucato di cotone con un normale grado di sporco dichiarato lavabile a 40 °C o 60 °C, insieme nello stesso ciclo, ed è utilizzato per valutare la conformità alla legislazione UE sulla progettazione ecocompatibile.

Sebbene sia il programma con la maggiore durata di lavaggio, garantisce un elevato risparmio idrico ed energetico. La temperatura effettiva dell'acqua potrebbe risultare differente dalla temperatura di lavaggio dichiarata. Quando si carica una minore quantità di bucato in lavatrice (ad es. metà della capacità o meno), la durata delle fasi del programma può ridursi automaticamente. In questo caso, si ridurrà ulteriormente il consumo idrico ed energetico.

#### • Cotone

Programma utilizzabile per capi di cotone resistente (lenzuola, biancheria da letto, asciugamani, accappatoi, biancheria intima, ecc). Selezionando la funzione di lavaggio rapido, la durata del programma si riduce notevolmente, tuttavia conservando le effettive prestazioni di lavaggio grazie all'intensità dei movimenti. Senza la funzione di lavaggio rapido impostata, si assicurano prestazioni di lavaggio e risciacquo migliori per tipi di bucato molto sporchi.

#### • Sintetici

Con questo programma è possibile lavare capi come camicie, camicette, tessuti misto cotone/sintetici, ecc. La durata del programma si riduce notevolmente garantendo al contempo prestazioni di lavaggio elevate. Senza la funzione di lavaggio rapido impostata, si assicurano prestazioni di lavaggio e risciacquo migliori per tipi di bucato molto sporchi.

#### • Lana / Lavaggio a Mano

Da usare per lavare capi di lana e delicati. Selezionare la temperatura idonea in base a quanto riportato sulle etichette dei capi. Il bucato sarà lavato con un'azione di lavaggio molto delicata, in modo da non danneggiare gli indumenti.

#### • Hygiene+

L'applicazione di una fase di vapore all'inizio del programma consente di ammorbidire lo sporco con facilità.

Usare questo programma per tipi di bucato (vestiti per bambini, lenzuola, biancheria da letto, biancheria intima, capi in cotone, ecc.) che richiedono un lavaggio antiallergenico ed igienizzante ad alte temperature, con cicli di lavaggio intensi e prolungati. L'alto livello di igiene è garantito dall'applicazione di vapore prima del programma, dalla lunga durata del riscaldamento e da una fase di risciacquo aggiuntivo.

• Il programma è stato testato dalla "British Allergy Foundation" (Allergy UK) a una temperatura di 60 °C e ha ricevuto la certificazione in termini di efficacia nell'eliminazione di allergeni, oltre a batteri e muffa.



Allergy UK è il marchio della British Allergy Association. Il sigillo di approvazione è stato creato per fornire indicazioni a coloro che necessitano di consigli in merito al fatto se un prodotto limiti, riduca o elimini gli allergeni o rimuova il loro contenuto in modo significativo dall'ambiente in cui si trovano i soggetti allergici. L'obiettivo è fornire la certezza che i prodotti siano testati scientificamente, ovvero esaminati in modo da fornire risultati misurabili.

### • **Piumone / Piumino**

Usare questo programma per lavare piumoni in fibra che riportano sull'etichetta la dicitura "lavabile in lavatrice". Assicurarsi di aver caricato correttamente il piumone per non danneggiare la lavatrice e tale capo. Rimuovere il copripiumone prima di caricare il piumone nella lavatrice. Piegare in due il piumone e caricarlo in lavatrice. Nel farlo, prestare attenzione a posizionarlo in modo che non entri a contatto con la guarnizione in gomma o il vetro. Programma da usare inoltre per lavare cappotti, giubbotti e altri indumenti che contengono piume e che riportano la dicitura "lavabile in lavatrice".



Non caricare più di 1 piumone in fibra a due piazze (200 x 200 cm).

Non lavare in lavatrice piumoni, cuscini, ecc. contenenti cotone.



**AVVERTENZA:** Non lavare articoli diversi da piumoni, come tappeti, scendiletto, ecc. nell'elettrodomestico. Possono verificarsi danni permanenti all'apparecchio.

### • **Centrifuga + Scarico**

È possibile impiegare questa funzione per centrifugare i capi o per scaricare l'acqua presente all'interno della lavatrice.

### • **Risciacquo**

Utilizzarlo quando si desidera risciacquare o inamidare separatamente.

### • **Tende\*\*\*\*\***

Si può usare questo programma per lavare tessuti in tulle e tende. Dal momento che la composizione di tali tessuti genera una schiuma eccessiva, versare una piccola quantità di detersivo nello scomparto di lavaggio principale. Grazie allo speciale profilo di centrifuga del programma, tessuti in tulle e tende si increspano meno. Per evitare di danneggiare le tende, non caricare la lavatrice oltre la capacità specificata.



In questo programma si consiglia di usare detersivi specifici per tende nello scomparto per il detersivo in polvere.

### • **Camicie**

Questo programma è indicato per lavare insieme camicie in tessuti di cotone, sintetici e misto sintetici. Riduce le pieghe. Quando si seleziona la funzione di lavaggio rapido, sarà eseguito l'algoritmo di pretrattamento.

- Applicare il prodotto chimico di pretrattamento direttamente sugli indumenti o aggiungerlo insieme al detersivo quando la lavatrice inizia ad aspirare acqua dallo scomparto del detersivo in polvere. In tal modo, risulta possibile ottenere le stesse prestazioni offerte da un lavaggio normale in un periodo di tempo di gran lunga più breve. Questo procedimento estende la vita utile delle camicie.

### • **Express / Super Xpress**

Da usare per lavare capi di cotone leggermente sporchi o senza macchie in breve tempo. La durata del programma può ridursi fino a 14 minuti quando viene selezionata la funzione di lavaggio rapido. Quando si seleziona la funzione di lavaggio rapido, si possono lavare massimo 2 (due) kg di bucato.

### • **Capi Scuri / Jeans**

Utilizzare questo programma per proteggere il colore di capi scuri o jeans. Anche se a bassa temperatura, compie lavaggi ad alte prestazioni con uno speciale movimento del cestello. Per il bucato di capi scuri, si consiglia di utilizzare detersivo liquido o per lana. Non utilizzare per capi delicati contenenti lana, ecc.

### • **Misti\*\*\*\*\***

Da usare per lavare capi di cotone insieme ai sintetici senza separarli.

### • **Delicati**

Con questo programma si possono lavare i capi delicati, come maglie o calze misto cotone/sintetici. Impiega un'azione di lavaggio più delicata. Lavare i capi dei quali si desidera proteggere il colore a 20 gradi o selezionando l'opzione di lavaggio a freddo.

### • Lingerie\*\*\*\*\*

Questo programma è utilizzabile per lavare capi delicati adatti al lavaggio a mano e biancheria intima femminile delicata. Piccole quantità di indumenti devono essere poste all'interno di un'apposita rete di lavaggio. Ganci, bottoni e quant'altro devono essere allacciati e le cerniere chiuse.

### • Outdoor / Sport

È possibile utilizzare questo programma per lavare indumenti destinati allo sport e alla vita all'aria aperta che contengono un misto di cotone/sintetico e rivestimenti idrorepellenti, come gore-tex, ecc. Garantisce un lavaggio delicato dei capi grazie a speciali movimenti rotatori.

### • Antimacchia

La lavatrice è dotata di uno speciale programma che consente la rimozione di diversi tipi di macchie nella maniera più efficace. Usare questo programma solo per capi di cotone resistenti al lavaggio. Non utilizzare con indumenti delicati e colorati. Prima del lavaggio, controllare le etichette dei capi (consigliato per camicie in cotone, pantaloni, pantaloncini, magliette, abiti per bambini, pigiama, grembiuli, tovaglie, lenzuola, copripiumoni, lenzuola, federe, teli mare, asciugamani, calzini e biancheria intima di cotone che possano essere lavati ad alte temperature e per un tempo prolungato). Si può utilizzare il programma di rimozione automatica delle macchie per lavare 24 tipi di macchie suddivisi in tre diversi gruppi che possono essere selezionati con il pulsante di configurazione "Lavaggio rapido". Di seguito sono indicati i gruppi di sporczia che è possibile selezionare usando il pulsante di configurazione "Lavaggio rapido". A seconda del gruppo di macchia selezionato, è abbinato un programma di lavaggio speciale per cui si modifica la durata della funzione Trattieni risciacquo, l'azione di lavaggio e la durata di lavaggio e risciacquo. Di seguito sono indicati i gruppi di sporco che è possibile selezionare con il pulsante di configurazione "Lavaggio rapido".

Senza attivazione della funzione "Lavaggio rapido"	Quando si preme una volta il pulsante "Lavaggio rapido"	Quando si preme due volte il pulsante "Lavaggio rapido"
Sudore	Sangue	Tè
Sporco sul colletto	Cioccolata	Caffè
Cibo	Budino	Succo di frutta
Maionese	Erba	Ketchup
Condimento insalata	Fango	Vino rosso
Trucco	Uova	Appretto
Olio per macchine	Burro	Marmellata
Alimenti per bambini	Curry	Carbone

- Selezionare il programma per le macchie.
- Identificare la macchia da eliminare all'interno dei gruppi precedenti, poi selezionare quello corrispondente con il pulsante della funzione ausiliaria di lavaggio rapido.
- Leggere con attenzione l'etichetta dei capi e assicurarsi di selezionare temperatura e velocità di centrifuga corrette.
- **Programmi da App**

Si tratta di un programma speciale che permette di scaricare all'occorrenza diversi programmi. All'inizio, vi è un programma visualizzato per impostazione predefinita con l'applicazione HomeWhiz. Tuttavia, è possibile utilizzare l'applicazione HomeWhiz per selezionare un programma dall'impostazione di programma predefinito, e quindi cambiarlo e usarlo.



Se si desiderano utilizzare la funzionalità HomeWhiz e la funzione Controllo Remoto, selezionare Programma scaricato. Informazioni dettagliate si trovano al paragrafo 4.3.15 Funzionalità HomeWhiz e funzione Controllo Remoto.

### • Peluche\*\*\*\*\*

I peluche possono essere lavati con il programma per capi delicati per via della delicatezza dei loro tessuti e delle fibre e degli accessori che contengono. Il programma Peluche protegge i giocattoli durante il lavaggio, grazie ai suoi movimenti di lavaggio e al profilo di centrifugazione delicati. Si raccomanda di usare detersivo liquido.



Peluche con superfici dure non devono essere assolutamente lavati.

I giochi non devono essere lavati insieme agli indumenti in quanto possono danneggiare il bucato.

#### • Teli da mare\*\*\*\*\*

Utilizzare questo programma per lavare capi in cotone resistenti come gli asciugamani. Caricare gli asciugamani nella lavatrice prestando attenzione a posizionarli in modo che non entrino a contatto con la guarnizione in gomma o il vetro.

### 4.3.6 Selezione della temperatura



Al momento della selezione di un nuovo programma, sull'apposito indicatore apparirà la temperatura consigliata. È possibile che la temperatura consigliata non corrisponda al valore massimo selezionabile per il programma corrente.

Premere il **pulsante Regolazione temperatura** per cambiare la temperatura. La temperatura diminuisce in modo graduale.



Non è possibile apportare modifiche ai programmi che non prevedono la regolazione della temperatura.

Si può modificare la temperatura anche dopo l'avvio del lavaggio. Ciò risulta possibile laddove le fasi di lavaggio lo permettano. Le modifiche non possono essere apportate se le fasi non lo consentono.



Se si passa all'opzione di lavaggio a freddo e si preme nuovamente il pulsante Regolazione temperatura, comparirà sul display la temperatura massima consigliata per il programma selezionato. Per diminuirla, premere di nuovo il pulsante Regolazione temperatura.

### 4.3.7 Selezione della velocità di centrifuga



Quando si seleziona un nuovo programma, la velocità di centrifuga consigliata del programma selezionato è visualizzata sull'indicatore **Velocità centrifuga**.



È possibile che il valore consigliato non corrisponda alla velocità di centrifuga massima selezionabile per il programma corrente.

Premere il pulsante **Regolazione velocità centrifuga** per cambiare la velocità di centrifuga. La velocità di centrifuga diminuisce in modo graduale.

Dopodiché, a seconda del modello del prodotto, compariranno sul display le opzioni "Trattieni risciacquo" e "Nessuna centrifuga".

Se non si intende rimuovere i capi dalla lavatrice immediatamente dopo il completamento del programma, è possibile usare la funzione **Trattieni risciacquo** per evitare che si riempiano di pieghe quando non c'è acqua nell'elettrodomestico.

Questa funzione trattiene il bucato nell'acqua di risciacquo finale.

Se si desidera centrifugare il bucato dopo aver utilizzato la funzione Trattieni risciacquo:

- Regolare **Velocità centrifuga**.

- Premere il pulsante **Avvio/Pausa/Annulla**. Il programma riprenderà a funzionare. L'elettrodomestico scarica l'acqua e centrifuga il bucato.

Se si desidera scaricare l'acqua alla fine del programma senza centrifugazione, usare la funzione **Nessuna centrifuga**.



Non è possibile apportare modifiche ai programmi che non prevedono la regolazione della velocità di centrifuga.

Si può anche cambiare la velocità di centrifuga dopo l'avvio del lavaggio se le relative fasi del lavaggio lo consentono. Le modifiche non possono essere apportate se le fasi non lo consentono.

### Trattieni risciacquo

Nel caso in cui non si intenda rimuovere i capi dalla lavatrice subito dopo il completamento del programma, è possibile usare questa funzione per mantenere il bucato nell'acqua di risciacquo finale in modo che non si riempia di pieghe quando non c'è acqua nella lavatrice. Dopo questa procedura, se si desidera scaricare l'acqua senza centrifugare il bucato, premere il pulsante Avvio/Pausa. Il programma riprenderà a funzionare e completerà il suo ciclo dopo lo scarico dell'acqua.

Se si desidera centrifugare il bucato trattenuto in acqua, regolare Velocità centrifuga e premere il pulsante Avvio/Pausa.

Il programma riprenderà a funzionare. L'acqua viene scaricata e il bucato centrifugato, dopodiché il programma sarà completato.

### 4.3.8 Selezione di funzioni ausiliarie



Selezionare le funzioni ausiliarie desiderate prima di avviare il programma. Ogni volta che si seleziona un programma, si illumineranno anche i simboli delle funzioni ausiliarie selezionabili.



Qualora il pulsante di funzione ausiliaria non possa essere selezionato con il programma attuale attivato, la lavatrice emetterà un suono di avvertimento.

Una volta avviato il lavaggio, resteranno accesi anche gli indicatori delle altre funzioni ausiliarie selezionate con il programma in uso.



Alcune funzioni non possono essere selezionate insieme. Se prima di avviare la lavatrice si seleziona una seconda funzione ausiliaria che risulta in conflitto con la prima, quest'ultima sarà annullata e rimarrà attiva la seconda funzione selezionata. Per esempio, se si desidera selezionare Lavaggio rapido dopo aver selezionato Acqua aggiuntiva, Acqua aggiuntiva sarà annullato e Lavaggio rapido resterà attivo.

Non è possibile selezionare una funzione ausiliaria incompatibile con un programma. (Vedere la tabella "Programma e consumo")

Alcuni programmi presentano funzioni ausiliarie che devono essere azionate contemporaneamente. Tali funzioni non possono essere annullate. Non si illuminerà la casella della funzione ausiliaria, ma solamente l'area interna.

#### 4.3.8.1 Funzioni ausiliarie

##### • Prelavaggio

Conviene effettuare il prelavaggio solo con bucato molto sporco. Evitare il prelavaggio consente di risparmiare energia, acqua, detersivo e tempo.

##### • Rapido

Dopo avere selezionato un programma, è possibile premere il tasto di configurazione Lavaggio rapido per ridurre la durata del programma. Per alcuni programmi, la durata può essere ridotta di oltre il 50%. Nonostante ciò, le prestazioni di lavaggio sono ottimali grazie all'algoritmo modificato.

Sebbene vari in ciascun programma, quando si preme una volta il tasto Lavaggio rapido, la durata del programma diminuisce fino a un certo livello, e quando si preme lo stesso tasto per la seconda volta, si abbassa fino a un livello minimo.

Per una migliore prestazione di lavaggio, non usare il tasto di configurazione Lavaggio rapido quando si lava biancheria molto sporca.

Ridurre la durata del programma usando il tasto Lavaggio rapido per biancheria moderatamente e leggermente sporca.

### • Steam (Vapore)

Utilizzare questo programma per ridurre le pieghe e i tempi di stiratura di ridotte quantità di biancheria di cotone, sintetica o mista priva di macchie.



Se si attiva la funzione vapore, non usare il detergente liquido se il prodotto non possiede un contenitore apposito o non dispone della funzione di dosaggio liquido. In caso contrario, le macchie potrebbero rimanere sugli indumenti.

### • Controllo remoto

È possibile usare questo tasto di funzione ausiliaria per connettere l'elettrodomestico a dispositivi smart. Per informazioni dettagliate, vedere il paragrafo 4.3.15 Funzionalità HomeWhiz e funzione Controllo Remoto.

### • Programma personalizzato

Questa funzione ausiliaria può essere utilizzata solo per i programmi Cotone e Sintetici insieme all'applicazione HomeWhiz. Quando questa funzione ausiliaria è abilitata, è possibile aggiungere fino a 4 fasi di risciacquo aggiuntivo al programma. È possibile selezionare e utilizzare alcune funzioni ausiliarie anche se non sono disponibili nell'elettrodomestico. Si può aumentare e diminuire la durata dei programmi Cotone e Sintetici entro un intervallo sicuro.



Quando viene selezionata la funzione ausiliaria Programma Personalizzato, le prestazioni di lavaggio e il consumo di energia saranno differenti dal valore dichiarato.

## 4.3.8.2 Funzioni/Programmi selezionabili premendo i tasti di funzione per 3 secondi

### • Pulizia cestello+ 3"

Tenere premuto il pulsante della funzione ausiliaria 1 per 3 secondi per selezionare il programma. Usare regolarmente (una volta ogni 1-2 mesi) per pulire il cestello e garantire così l'igiene necessaria. Prima del programma viene applicato del vapore per ammorbidire i residui nel cestello. Azionare il programma quando la lavatrice è completamente vuota. Per ottenere migliori risultati, versare dell'anticalcare in polvere per lavatrici nello scomparto del detersivo n. "2". Al termine del programma, lasciare lo sportello di carico socchiuso, in modo che l'interno della lavatrice si asciughi.



Questo non è un programma di lavaggio. Si tratta di un programma di manutenzione.

Non eseguire il programma quando è presente qualcosa all'interno dell'elettrodomestico. Se si tenta di farlo, l'apparecchio rileva la presenza di un carico al suo interno e il programma viene annullato.

### • Antipiega+ 3"

Questa funzione viene selezionata quando si tiene premuto per 3 secondi il tasto di selezione della centrifuga e l'indicatore di monitoraggio del programma della fase corrispondente si accende. Impostando tale funzione, il cestello ruota fino a 8 ore, impedendo così che il bucato si stropicci al termine del programma. È possibile annullare il programma ed estrarre il bucato in qualunque momento durante le 8 ore di durata. Per annullare la funzione, premere il tasto di selezione della funzione oppure il tasto On/Off. La spia di monitoraggio del programma rimarrà accesa finché la funzione non sarà annullata o la fase completata. Se non si annulla tale funzione, rimarrà attiva anche nei cicli di lavaggio successivi.

### • Risciacquo aggiuntivo, 3"

Questa funzione è selezionata quando il pulsante della funzione ausiliaria 2 è tenuto premuto per 3 secondi. Questa funzione consente alla lavatrice di eseguire un altro risciacquo, oltre a quello già effettuato dopo il lavaggio principale. Si riduce così il rischio che pelli sensibili, come quelle di neonati o di soggetti allergici, vengano a contatto con minimi residui di detersivo rimasti sul bucato.

### • Blocco bambini 3"

Usare la funzione Blocco bambini per evitare che i bambini manomettano l'elettrodomestico. In questo modo, si potrà evitare qualsiasi variazione del programma in esecuzione.



Quando il Blocco bambini è attivo, è possibile accendere e spegnere il prodotto con l'apposito pulsante. Alla riaccensione dell'elettrodomestico, il programma riprenderà a funzionare dal punto in cui era stato interrotto.

Con il Blocco bambini attivato, alla pressione di un pulsante viene emesso un segnale acustico. Tale suono di avviso si annullerà premendo il pulsante cinque volte di seguito.

### Per attivare il Blocco bambini:

Tenere premuto il pulsante **Funzione ausiliaria 3** per 3 secondi. Una volta completato il conto alla rovescia "3-2-1" sul display, viene visualizzato il simbolo del blocco bambini. Si può rilasciare il **pulsante Funzione ausiliaria 3** quando l'avvertenza viene visualizzata.

### Per disattivare il Blocco bambini:

Tenere premuto il pulsante **Funzione ausiliaria 3** per 3 secondi. Una volta completato il conto alla rovescia "3-2-1" sul display, il simbolo del blocco bambini scompare.

### • Bluetooth 3" 3"

È possibile usare la funzione di connessione bluetooth per associare la macchina al dispositivo smart. Così facendo, è possibile usare il dispositivo smart per ottenere informazioni sulla macchina e per controllarla.

### Per attivare la connessione bluetooth:

Tenere premuto il pulsante **Controllo Remoto** per 3 secondi. Verrà visualizzato sul display il conto alla rovescia "3-2-1", e comparirà quindi l'icona Bluetooth. Rilasciare il **pulsante di funzione Controllo Remoto**. L'icona del bluetooth inizierà a lampeggiare mentre l'elettrodomestico viene associato al dispositivo smart. Se la connessione è avvenuta correttamente, l'icona rimarrà accesa.

### Per disattivare la connessione bluetooth:

Tenere premuto il pulsante **Controllo Remoto** per 3 secondi. Verrà visualizzato sul display il conto alla rovescia "3-2-1", e scomparirà quindi l'icona Bluetooth.



La prima configurazione dell'applicazione HomeWhiz deve essere completata per attivare la connessione bluetooth. In seguito, premendo il pulsante di funzione Controllo Remoto, mentre la manopola è posizionata su Scarica Programma/Controllo Remoto si attiverà automaticamente la connessione bluetooth.

## 4.3.9 Orario di fine

### Visualizzazione del tempo

Il tempo rimanente per il completamento di un programma in esecuzione è visualizzato nel formato ore e minuti, ad esempio "01:30".



La durata di un programma può differire dai valori indicati nella tabella "Programma e consumo" in base a pressione, durezza e temperatura dell'acqua, temperatura ambiente, tipo e quantità di bucato, funzioni ausiliarie selezionate e variazioni di tensione elettrica.

Con la funzione **Orario di fine**, l'avvio del programma può essere posticipato fino a 24 ore. Dopo aver premuto il pulsante **Orario di fine**, verrà visualizzata sul display la stima dell'orario di fine del programma. Impostando **Orario di fine**, si illuminerà il **relativo indicatore**.



Affinché la funzione Orario di fine sia attivata e il programma sia completato alla fine dell'orario specificato, è necessario premere il pulsante **Avvio/Pausa** dopo aver regolato l'orario.



Se si desidera annullare la funzione Orario di fine, ruotare la manopola sulla posizione **acceso e spento**.



Quando si attiva la funzione Orario di fine, non aggiungere detersivo liquido nello scomparto per detersivo in polvere n. 2. Vi è il rischio che gli indumenti si macchino.

- 1 Aprire lo sportello di carico, introdurre il bucato e versare il detersivo, ecc.
- 2 Selezionare il programma di lavaggio, la temperatura, la velocità di centrifuga e, se necessario, le funzioni ausiliarie.
- 3 Impostare l'orario di fine desiderato premendo il pulsante **Orario di fine**. L'indicatore **Orario di fine** si accende.
- 4 Premere il pulsante **Avvio/Pausa**. Si avvia il conto alla rovescia. Il simbolo ":" in mezzo all'orario di fine sul display comincia a lampeggiare.



Biancheria aggiuntiva può essere inserita nella macchina durante il conto alla rovescia dell'Orario di fine. Al termine del conto alla rovescia, l'indicatore Orario di fine si spegne, si avvia il ciclo di lavaggio e compare sul display la durata del programma selezionato.

Una volta selezionato l'Orario di fine, l'orario che compare sul display è il risultato della somma dell'orario di fine e della durata del programma selezionato.

#### 4.3.10 Avvio di un programma

- 1 Premere il pulsante **Avvio/Pausa** per avviare il programma.
- 2 La spia del pulsante **Avvio/Pausa** che prima era spenta, ora resta accesa in modo fisso, a indicare che il programma è avviato.



- 3 Lo sportello di carico è bloccato. Quando ciò avviene, compare sul display l'apposito simbolo di blocco dello sportello.



- 4 La fase del programma corrente è indicata dalla relativa spia dell'indicatore di monitoraggio sul display.

#### 4.3.11 Blocco dello sportello di carico

Sullo sportello di carico della lavatrice è presente un sistema di blocco al fine di impedirne l'apertura quando il livello dell'acqua non risulta adeguato.

In tali condizioni, sul display comparirà il simbolo "Sportello bloccato".



Lo sportello verrà bloccato se viene selezionata la funzione Controllo Remoto. Per aprire lo sportello è necessario disattivare la funzione Avvio Remoto premendo il pulsante Avvio Remoto o cambiando la posizione del programma.

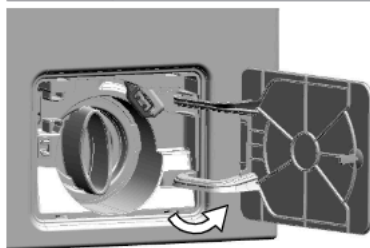
#### Aprire lo sportello di carico in caso di interruzioni di corrente:



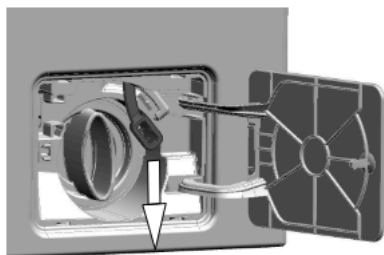
In caso di mancanza di corrente, è possibile aprire manualmente lo sportello di carico, utilizzando la maniglia di emergenza sotto il coperchio del filtro della pompa.



**AVVERTENZA:** Assicurarsi che non resti acqua all'interno della macchina, per evitarne il trabocco, prima di aprire lo sportello di carico.



- Spegner e scollegare l'apparecchio.
- Aprire il coperchio del filtro della pompa.



- Rimuovere la maniglia di emergenza dello sportello di carico dietro il coperchio del filtro, con un attrezzo.
- Provare a tirare di nuovo la maniglia verso il basso, se lo sportello di carico non si apre.
- Portare la maniglia di emergenza dello sportello di carico nella sua posizione originale, dopo aver aperto lo sportello di carico.



## 4.3.12 Modifica delle selezioni dopo l'avvio del programma

**Aggiunta di bucato dopo l'avvio del programma** :

Se il livello d'acqua nell'elettrodomestico è adatto quando si preme il pulsante **Avvio/Pausa**, il blocco dello sportello viene disattivato e lo sportello si apre, consentendo di aggiungere indumenti. L'icona di blocco dello sportello sul display si spegne quando il blocco dello sportello viene disattivato. Dopo avere aggiunto gli indumenti, chiudere lo sportello e premere nuovamente il pulsante **Avvio/Pausa** per riprendere il ciclo di lavaggio.



**Finché il livello dell'acqua non sarà adeguato, premendo il pulsante Avvio/Pausa**, il blocco dello sportello non potrà essere disattivato e la relativa icona resterà accesa sul display.



Il blocco dello sportello non si disattiva se la temperatura dell'acqua nell'elettrodomestico è superiore a 50 °C, anche se il livello dell'acqua è adeguato.

**Portare la lavatrice in modalità di pausa:**

**Premere il pulsante Avvio/Pausa** per portare la lavatrice in modalità di pausa. Il simbolo Pausa lampeggerà sul display.



**Modifiche alla selezione del programma dopo il suo avvio:**

La modifica del programma è consentita quando il programma corrente è in esecuzione a meno che non sia attivo il Blocco bambini. Ciò comporterà l'annullamento del programma corrente.



Il programma selezionato ripartirà dall'inizio.

**Modifiche a funzioni ausiliarie, velocità e temperatura**

A seconda della fase raggiunta dal programma, si possono annullare o attivare delle funzioni ausiliarie.

Consultare la sezione "Selezione di funzioni ausiliarie".

È inoltre possibile modificare le impostazioni di velocità e temperatura. Vedere "Selezione della velocità" e "Selezione della temperatura".



Lo sportello di carico non si aprirà nel caso in cui la temperatura dell'acqua al suo interno sia elevata o il suo livello oltrepassi la linea di riferimento dello sportello di carico.

### 4.3.13 Annullamento di un programma

Il programma viene cancellato quando la manopola di selezione del programma viene ruotata su un programma diverso o la macchina viene spenta e riaccesa usando la manopola di selezione del programma.



Il programma non viene annullato se si ruota la manopola di selezione del programma quando è attivo il Blocco bambini. Sarà prima necessario rimuovere il Blocco bambini.

Se dopo l'annullamento di un programma si desidera aprire lo sportello di carico ma non è possibile poiché il livello dell'acqua all'interno della lavatrice supera la linea di riferimento dello sportello di carico, ruotare la manopola Selezione programma su Pompa + Centrifuga per scaricare l'acqua presente all'interno della lavatrice.

### 4.3.14 Fine del programma

Una volta completato un programma, compare sul display il simbolo Fine.

Se non si preme alcun pulsante, la lavatrice si spegnerà dopo 10 minuti. Il display e tutti gli indicatori si spegneranno.

Premendo il pulsante On/Off, verranno visualizzate le fasi del programma completate.

### 4.3.15 Funzionalità HomeWhiz e funzione Controllo remoto

HomeWhiz permette di usare un dispositivo smart per controllare la lavatrice e ottenere informazioni sul suo stato. Grazie all'applicazione HomeWhiz, è possibile usare il proprio dispositivo smart per eseguire alcune procedure che possono essere eseguite anche sulla macchina. In più, alcune funzioni possono essere usate soltanto con la funzione HomeWhiz.

Per usare la funzionalità bluetooth della macchina, è necessario scaricare l'app HomeWhiz dall'app store del proprio dispositivo smart.

Assicurarsi che il dispositivo smart in questione sia connesso a Internet per installare l'app.

Se si usa l'app per la prima volta, si prega di seguire le istruzioni sullo schermo per completare il processo di registrazione dell'account utente. Una volta completata la procedura di registrazione, è possibile usare tutti i prodotti con la funzionalità HomeWhiz in casa propria su questo account.

Sull'app HomeWhiz, si può premere su "Aggiungi/Rimuovi apparecchio" per visualizzare i prodotti associati al proprio account. Si possono eseguire le procedure di associazione utente di questi prodotti su questa pagina.



Per poter utilizzare la funzione HomeWhiz, assicurarsi che l'app sia installata sul dispositivo smart e che la lavatrice sia associata ad esso tramite bluetooth. Se la lavatrice non è associata al dispositivo smart, funzionerà come un apparecchio senza la funzione HomeWhiz.

L'elettrodomestico inizierà a funzionare una volta associato al dispositivo smart tramite bluetooth. I controlli effettuati mediante l'app verranno abilitati tramite questa associazione; pertanto, la potenza del segnale bluetooth tra l'elettrodomestico e il dispositivo smart deve essere adeguata.

Visitare il sito [www.homewhiz.com](http://www.homewhiz.com) per verificare le versioni Android e iOS supportate dall'applicazione HomeWhiz.



**AVVERTENZA:** Tutte le misure di sicurezza descritte nella sezione "ISTRUZIONI GENERALI DI SICUREZZA" del manuale utente si applicano anche al controllo remoto tramite la funzione HomeWhiz.

#### 4.3.15.1 Configurazione di HomeWhiz

Per far funzionare l'app, deve essere stabilita una connessione tra l'elettrodomestico e l'app HomeWhiz. Per stabilire la connessione è necessario seguire le seguenti fasi di configurazione sia sull'elettrodomestico che sull'app HomeWhiz.

- Se si aggiunge un apparecchio per la prima volta, premere "Aggiungi/Rimuovi apparecchio" sull'app HomeWhiz. Dopo questa fase cliccare "Clicca qui per configurare un nuovo elettrodomestico". Seguire le fasi successive e quelle indicate nell'app HomeWhiz per eseguire la configurazione.
- Per avviare il processo di configurazione, assicurarsi che la macchina sia spenta. Tenere premuti contemporaneamente il pulsante Temperatura e il pulsante della funzione Controllo Remoto per 3 secondi per portare la macchina in modalità di configurazione HomeWhiz.



- Mentre il dispositivo è in modalità di configurazione HomeWhiz, sul display appare un'animazione e l'icona del bluetooth lampeggerà fino a quando la macchina non viene associata al dispositivo smart. Soltanto la manopola del programma risulterà attiva in questa modalità. Gli altri pulsanti saranno inattivi.



- Sullo schermo dell'app, selezionare la lavatrice desiderata e premere Avanti.
- Seguire le istruzioni sullo schermo finché l'app HomeWhiz non richiede quale elettrodomestico si desidera connettere al dispositivo smart.
- Ritornare all'app HomeWhiz e attendere il completamento della configurazione. Una volta terminata la configurazione, assegnare un nome alla lavatrice. Ora è possibile selezionare e visualizzare il prodotto aggiunto nell'app HomeWhiz.



Se la configurazione non viene eseguita correttamente entro 5 minuti, la lavatrice si spegnerà automaticamente. In questo caso, sarà necessario ricominciare da capo la procedura di configurazione. Se il problema persiste, si prega di contattare l'agente autorizzato per l'assistenza.

È possibile utilizzare la lavatrice con più di un dispositivo smart. Per farlo, scaricare l'app HomeWhiz anche sugli altri dispositivi smart. Dopo aver avviato l'app, è necessario accedere con l'account creato precedentemente e associato alla lavatrice. In alternativa, si prega di consultare la sezione "Configurazione di una lavatrice connessa all'account di un altro utente".



**AVVERTENZA:** È necessario disporre di una connessione internet sul proprio dispositivo smart per procedere alla configurazione di HomeWhiz. In caso contrario, l'app HomeWhiz non permetterà di completare correttamente il processo di configurazione. Se si riscontrano problemi con la connessione, si prega di contattare il proprio provider di servizi Internet.



L'app HomeWhiz potrebbe richiedere di inserire il numero di prodotto mostrato sull'etichetta dello stesso. L'etichetta del prodotto si trova all'interno dello sportello dell'apparecchio. Il numero di prodotto è mostrato sull'etichetta.



#### 4.3.15.2 Configurazione di una lavatrice connessa all'account di un altro utente

Se la lavatrice che si intende utilizzare è stata precedentemente registrata nel sistema con l'account di un altro utente, è necessario stabilire una nuova connessione tra l'app HomeWhiz e il prodotto.

- Scaricare l'app HomeWhiz sul nuovo dispositivo che si desidera utilizzare.
- Creare un nuovo account ed effettuare l'accesso sull'app HomeWhiz.
- Seguire le fasi descritte nella configurazione di HomeWhiz (4.3.15.1 Configurazione di HomeWhiz) e procedere alla configurazione.



Dal momento che la funzionalità HomeWhiz e la funzione Controllo Remoto sull'elettrodomestico sono controllate tramite associazione utilizzando la tecnologia Bluetooth, può funzionare solamente un'app HomeWhiz alla volta.

### 4.3.15.3 Utilizzo della funzione Controllo Remoto

Dopo la configurazione di HomeWhiz, il bluetooth si attiverà automaticamente. Per abilitare o disabilitare la connessione bluetooth, si prega di consultare la sezione 4.3.8.2 Bluetooth 3”.

Se si spegne e riaccende la macchina mentre la funzione bluetooth è attiva, la riconnessione avverrà in automatico. In caso tale dispositivo associato sia fuori dal raggio di portata, il bluetooth si spegnerà automaticamente. Per questo motivo, è necessario riaccendere il bluetooth se si desidera utilizzare la funzione Controllo Remoto. È possibile controllare il simbolo del bluetooth sul display per monitorare lo stato della connessione. Se il simbolo è sempre acceso, la connessione bluetooth è attiva. Se il simbolo è lampeggiante, è in corso la connessione del prodotto. Se il simbolo è spento, significa che il dispositivo non è connesso.



**AVVERTENZA:** Quando la connessione bluetooth è abilitata sul prodotto, è possibile selezionare la funzione Controllo Remoto. Se non può essere selezionata la funzione Controllo Remoto, verificare lo stato della connessione. Se non è possibile stabilire una connessione, ripetere le impostazioni di configurazione iniziale sull'apparecchio.

**AVVERTENZA:** Per motivi di sicurezza, lo sportello del prodotto rimarrà bloccato mentre è abilitata la funzione Controllo Remoto, a prescindere dalla modalità di funzionamento. Se si desidera aprire lo sportello del prodotto, sarà necessario ruotare la manopola di selezione del programma o premere il tasto di controllo remoto per disabilitare la funzione di controllo remoto.

Se si desidera controllare la lavatrice da remoto, è necessario abilitare la funzione Controllo Remoto premendo il pulsante Controllo Remoto mentre la manopola del programma si trova nella posizione Scarica programma/Controllo remoto sul pannello di controllo della lavatrice. Una volta effettuato l'accesso al prodotto, comparirà una schermata simile a quella seguente.



Quando il Controllo Remoto è attivo, è possibile soltanto gestire le operazioni di spegnimento e monitoraggio dello stato tramite la lavatrice. Tutte le funzioni eccetto il blocco bambini possono essere gestite tramite l'applicazione.

È possibile controllare se la funzione Controllo Remoto è accesa o spenta tramite l'indicatore di funzione sul pulsante. Se la funzione Controllo Remoto è spenta, tutte le operazioni vengono gestite sulla lavatrice e sull'applicazione è consentito soltanto il monitoraggio dello stato.

Nel caso in cui la funzione Controllo Remoto non possa essere accesa, l'elettrodomestico emetterà un suono di avvertimento quando viene premuto il pulsante. Questo può accadere nei casi in cui l'elettrodomestico sia acceso e non vi siano dispositivi smart associati tramite bluetooth. Un esempio di tali casi sono le impostazioni bluetooth spente o lo sportello della lavatrice aperto.

Una volta attivata la funzione sulla lavatrice, questa rimarrà abilitata all'infuori di determinate condizioni, ed è possibile controllarla da remoto tramite bluetooth.

In alcuni casi, questa si disattiva per ragioni di sicurezza:

- Quando la lavatrice è soggetta a un'interruzione di corrente.
- Quando viene ruotata la manopola del programma e viene selezionato un programma diverso o l'elettrodomestico è spento.

### 4.3.15.4 Ricerca e risoluzione dei problemi

Procedere come segue se si riscontra un problema con il controllo o la connessione. Verificare se il problema persiste o meno dopo l'azione eseguita. Se il problema non è risolto, procedere come di seguito.

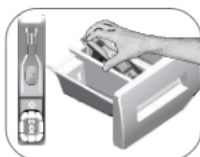
- Verificare che il dispositivo smart sia connesso alla rete domestica pertinente.
- Riavviare l'applicazione del prodotto.
- Spegnerne e riaccendere il bluetooth tramite il pannello di controllo utente.
- Se non può essere stabilita alcuna connessione con i processi precedenti, ripetere le impostazioni di configurazione iniziale sulla lavatrice.

Se il problema persiste, contattare un agente autorizzato per l'assistenza.

## 4.4 Manutenzione e pulizia

La vita di servizio dell'elettrodomestico è più lunga e i problemi affrontati di frequente diminuiscono se si esegue la pulizia ad intervalli regolari.

### 4.4.1 Pulizia del cassetto del detersivo



Pulire il cassetto del detersivo ad intervalli regolari (ogni 4-5 cicli di lavaggio) come mostrato di seguito per evitare l'accumulo di polvere di detersivo nel tempo.

Sollevare la parte posteriore del sifone per rimuoverlo, come illustrato.

Se una quantità d'acqua o una miscela di ammorbidente superiore al normale inizia ad accumularsi nello scomparto dell'ammorbidente, è necessario pulire il sifone.

- 1 Premere il punto colorato sul sifone all'interno del comparto destinato all'ammorbidente e premere sino a quando il comparto fuoriesce dall'elettrodomestico.
- 2 Lavare il cassetto del detersivo e il sifone con abbondante acqua tiepida in un lavandino. Per evitare che i residui entrino a contatto con la pelle, pulirli con una spazzola adeguata utilizzando un paio di guanti.
- 3 Reinserrire il cassetto dopo la pulizia ed assicurarsi che sia posizionato bene.

### 4.4.2 Pulizia dello sportello di carico e del cestello

Per apparecchi dotati di programma di pulizia del cestello, vedere Funzionamento dell'apparecchio - Programmi.



Ripetere la procedura di pulizia del cestello ogni 2 mesi.

Usare un anticalcare appropriato alle lavatrici.



Dopo ogni lavaggio, assicurarsi che nessuna sostanza estranea resti nel cestello.

Se i fori del soffietto mostrato nella figura sono bloccati, aprirli usando uno stuzzicadenti.

Sostanze metalliche estranee provocano macchie di ruggine al cestello. Pulire le macchie sulla superficie del cestello usando agenti di pulizia per acciaio inox.

Non utilizzare mai la lana di acciaio o spugne metalliche. Questi danneggerebbero le superfici in plastica, cromate e smaltate.

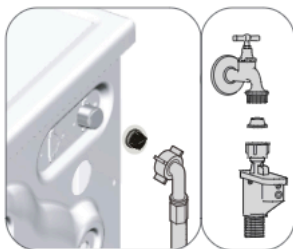
### 4.4.3 Pulizia del corpo e del pannello di controllo

Pulire il corpo della lavabiancheria con acqua saponata o detersivo delicato in gel non corrosivo quando necessario e asciugare con un panno morbido.

Usare solo un panno morbido e umido per pulire il pannello di controllo.

### 4.4.4 Pulire i filtri di ingresso dell'acqua

C'è un filtro nella parte terminale di ciascuna valvola di immissione dell'acqua sul lato posteriore della lavabiancheria e anche alla fine di ciascun flessibile di immissione dell'acqua, nel punto di collegamento al rubinetto. Questi filtri evitano che le sostanze estranee e lo sporco dell'acqua entrino nella lavabiancheria. I filtri devono essere puliti quando si sporcano.



1. Chiudere i rubinetti.
2. Rimuovere i dadi dei flessibili di ingresso dell'acqua per accedere ai filtri delle valvole di ingresso dell'acqua. Pulirli con una spazzola appropriata. Se i filtri sono troppo sporchi, rimuoverli dalla loro posizione con una pinza e pulirli in questo modo.
3. I filtri sull'estremità piatta dei flessibili di ingresso dell'acqua devono essere estratti a mano con le relative guarnizioni e puliti sotto l'acqua corrente.
4. Sostituire guarnizioni e filtri correttamente e quindi serrare manualmente i dadi.

#### 4.4.5 Eliminare eventuale acqua residua e pulire il filtro della pompa

Il sistema filtro della lavabiancheria evita che gli oggetti solidi come bottoni, monete e fibre si blocchino nella pompa durante lo scarico dell'acqua di lavaggio. Così l'acqua sarà scaricata senza problemi e la vita di servizio della pompa si allunga.

Se la lavabiancheria non scarica l'acqua, il filtro della pompa è intasato. Il filtro deve essere pulito ogni volta che si intasa o ogni 3 mesi. Per pulire il filtro della pompa è necessario scaricare l'acqua.

Inoltre, prima di trasportare la lavabiancheria (per es., quando si trasloca) ed in caso di congelamento dell'acqua, l'acqua potrebbe dover essere scaricata completamente.



**ATTENZIONE:** Sostanze estranee che restano nel filtro della pompa possono danneggiare la lavatrice o provocare problemi di rumori.

**ATTENZIONE:** Se l'apparecchio non è in uso, chiudere il rubinetto, staccare il flessibile di alimentazione e scaricare l'acqua dall'apparecchio per evitare qualsiasi possibilità di congelamento.

**ATTENZIONE:** Dopo ogni uso, chiudere il rubinetto dell'acqua al quale è collegato il tubo di alimentazione.

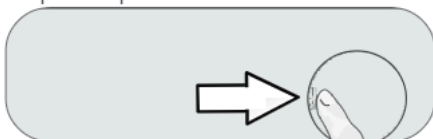
##### Per pulire il filtro sporco e scaricare l'acqua:

1 Scollegare la lavabiancheria per interrompere l'alimentazione.



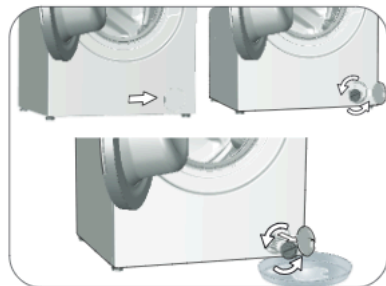
**ATTENZIONE:** La temperatura dell'acqua all'interno della macchina può aumentare a 90 °C. Per evitare il rischio di ustioni, il filtro deve essere pulito dopo che la lavabiancheria si è raffreddata.

2. Aprire il coperchio del filtro.



3 Seguire le procedure sotto per scaricare l'acqua.

##### Se l'elettrodomestico non ha un flessibile di scarico di emergenza, per scaricare l'acqua:



- Per poter raccogliere l'acqua che fuoriesce dal filtro, collocare un recipiente di fronte al filtro.
- Ruotare e allentare il filtro della pompa (in senso antiorario) sino a quando l'acqua inizierà a fluire. Dirigere il flusso d'acqua nel contenitore davanti al filtro. Utilizzare sempre un panno per assorbire l'acqua fuoriuscita.
- Quando l'acqua all'interno della lavatrice è finita, estrarre completamente il filtro ruotandolo.

4 Eliminare eventuali residui nel filtro, o eventuali fibre, attorno all'area del rotore della pompa.

5. Sostituire il filtro.

6 Se il coperchio del filtro si compone di due elementi, chiuderlo premendo sulla linguetta. Se si compone di un unico elemento, per prima cosa sistemare le linguette nella parte inferiore in posizione e poi premere la parte superiore per chiudere.

## 5 Ricerca e risoluzione dei problemi

Problema	Causa	Soluzione
I programmi non iniziano dopo la chiusura dello sportello di carico.	Il pulsante Avvio / Pausa / Annulla non è stato premuto. Potrebbe essere difficile chiudere lo sportello di carico in caso di carico eccessivo.	<ul style="list-style-type: none"> <li>• Premere il pulsante Avvio / Pausa / Annulla.</li> <li>• Ridurre la quantità di bucato e accertarsi che lo sportello di carico sia ben chiuso.</li> </ul>
Impossibile avviare o selezionare il programma.	L'elettrodomestico potrebbe essere in modalità protezione automatica a causa di problemi alla fornitura (tensione della griglia, pressione dell'acqua, ecc.).	<ul style="list-style-type: none"> <li>• Per annullare il programma, ruotare la manopola di selezione del programma per selezionare un altro programma. Il programma precedente viene annullato (vedere "Annullamento del programma").</li> </ul>
Acqua nell'apparecchio.	Dell'acqua è rimasta nell'elettrodomestico in seguito ai processi di controllo della qualità durante la produzione.	<ul style="list-style-type: none"> <li>• Questo non è un guasto; l'acqua non è pericolosa per la lavatrice.</li> </ul>
L'apparecchio non aspira l'acqua.	Il rubinetto è chiuso.	<ul style="list-style-type: none"> <li>• Aprire i rubinetti.</li> </ul>
	Il flessibile di ingresso dell'acqua è piegato.	<ul style="list-style-type: none"> <li>• Appiattire il flessibile.</li> </ul>
	Il filtro di ingresso dell'acqua è intasato.	<ul style="list-style-type: none"> <li>• Pulire il filtro.</li> </ul>
	Lo sportello di carico non è chiuso.	<ul style="list-style-type: none"> <li>• Chiudere lo sportello.</li> </ul>
La lavatrice non scarica l'acqua.	Il flessibile di scarico dell'acqua è intasato o attorcigliato.	<ul style="list-style-type: none"> <li>• Pulire o appiattire il flessibile.</li> </ul>
	Il filtro della pompa è intasato.	<ul style="list-style-type: none"> <li>• Pulire il filtro della pompa.</li> </ul>
La lavatrice vibra o fa rumore.	L'apparecchio non sta in equilibrio.	<ul style="list-style-type: none"> <li>• Stabilizzare l'elettrodomestico regolando i piedini.</li> </ul>
	Una sostanza dura è entrata nel filtro della pompa.	<ul style="list-style-type: none"> <li>• Pulire il filtro della pompa.</li> </ul>
	I bulloni di sicurezza per il trasporto non sono stati rimossi.	<ul style="list-style-type: none"> <li>• Rimuovere i bulloni di sicurezza per il trasporto.</li> </ul>
	La quantità di bucato nell'apparecchio non è sufficiente.	<ul style="list-style-type: none"> <li>• Aggiungere altro bucato nella lavatrice.</li> </ul>
	Nell'apparecchio c'è bucato in eccesso.	<ul style="list-style-type: none"> <li>• Estrarre parte del bucato dalla lavatrice o distribuire il carico a mano per renderlo più omogeneo nella lavatrice.</li> </ul>
	Il prodotto si appoggia su un oggetto rigido.	<ul style="list-style-type: none"> <li>• Assicurarsi che la lavatrice non penda su alcunché.</li> </ul>
C'è una perdita di acqua dal fondo dell'apparecchio.	Il flessibile di scarico dell'acqua è intasato o attorcigliato.	<ul style="list-style-type: none"> <li>• Pulire o appiattire il flessibile.</li> </ul>
	Il filtro della pompa è intasato.	<ul style="list-style-type: none"> <li>• Pulire il filtro della pompa.</li> </ul>
La lavatrice si è fermata subito dopo l'avvio del programma.	La lavatrice si ferma occasionalmente a causa di bassa tensione.	<ul style="list-style-type: none"> <li>• Riprenderà a funzionare quando la tensione sarà stata riportata a livelli normali.</li> </ul>
La lavatrice scarica direttamente l'acqua che aspira.	Il flessibile di scarico non è all'altezza giusta.	<ul style="list-style-type: none"> <li>• Collegare il flessibile di scarico dell'acqua come descritto nel manuale utente.</li> </ul>
Non si vede acqua nella lavatrice durante il lavaggio.	L'acqua è nella parte non vista dell'apparecchio.	<ul style="list-style-type: none"> <li>• Questo non è un guasto.</li> </ul>
Lo sportello di carico non può essere aperto.	Il blocco dello sportello di carico è attivato a causa del livello di acqua nella lavatrice.	<ul style="list-style-type: none"> <li>• Scaricare l'acqua eseguendo il programma pompa o centrifuga.</li> </ul>
	La lavatrice sta riscaldando l'acqua o è nel ciclo di centrifuga.	<ul style="list-style-type: none"> <li>• Aspettare finché il programma si completa.</li> </ul>
	Lo sportello di carico potrebbe essere inceppato a causa della pressione a cui è soggetto.	<ul style="list-style-type: none"> <li>• Afferrare la maniglia e spingere e tirare lo sportello di carico per rilasciarlo e aprirlo.</li> </ul>
	Se l'alimentazione è assente, lo sportello di carico del prodotto non si apre.	<ul style="list-style-type: none"> <li>• Per aprire lo sportello di carico, aprire la copertura del filtro della pompa e tirare il manico di emergenza posizionato sul retro di tale copertura. Vedere "Blocco dello sportello di carico"</li> </ul>

Problema	Causa	Soluzione
Il lavaggio dura più del tempo specificato nel manuale utente.(*)	La pressione dell'acqua è bassa.	<ul style="list-style-type: none"> <li>La lavatrice aspetta di aspirare una quantità adeguata di acqua per evitare una qualità di lavaggio scadente a causa di una diminuita quantità di acqua. Pertanto i tempi di lavaggio si allungano.</li> </ul>
	La tensione è bassa.	<ul style="list-style-type: none"> <li>Il tempo di lavaggio è prolungato per evitare risultati scadenti quando la tensione di alimentazione è bassa.</li> </ul>
	La temperatura di ingresso dell'acqua è bassa.	<ul style="list-style-type: none"> <li>Il tempo necessario al riscaldamento dell'acqua si allunga durante le stagioni fredde. Inoltre, il tempo di lavaggio può essere prolungato per evitare risultati scadenti.</li> </ul>
	Il numero dei risciacqui e/o la quantità dell'acqua di risciacquo sono aumentati.	<ul style="list-style-type: none"> <li>La lavatrice aumenta la quantità di acqua di risciacquo quando è necessario un buon risciacquo e aggiunge una fase extra di risciacquo se necessario.</li> </ul>
	Si è formata schiuma in eccesso e si è attivato un sistema di assorbimento schiuma a causa del troppo detersivo usato.	<ul style="list-style-type: none"> <li>Usare la quantità di detersivo consigliata.</li> </ul>
Il tempo del programma non esegue il conto alla rovescia. (Su modelli con display) (*)	Il timer potrebbe arrestarsi durante l'aspirazione dell'acqua.	<ul style="list-style-type: none"> <li>L'indicatore del timer non esegue il conto alla rovescia finché la lavatrice non aspira una quantità adeguata di acqua. La lavatrice resterà in attesa sino a quando ci sarà una quantità di acqua sufficiente per evitare risultati di lavaggio inadeguati a causa della mancanza d'acqua. L'indicatore del timer riprende il conto alla rovescia dopo ciò.</li> </ul>
	Il timer potrebbe arrestarsi durante la fase di riscaldamento.	<ul style="list-style-type: none"> <li>L'indicatore del timer non esegue il conto alla rovescia finché la lavatrice non raggiunge la temperatura selezionata.</li> </ul>
	Il timer potrebbe arrestarsi durante la fase di centrifuga.	<ul style="list-style-type: none"> <li>Il sistema automatico di rilevamento carico non bilanciato si è attivato a causa della distribuzione sbilanciata del bucato nell'apparecchio.</li> </ul>
Il tempo del programma non esegue il conto alla rovescia. (*)	C'è un carico sbilanciato nell'apparecchio.	<ul style="list-style-type: none"> <li>Il sistema automatico di rilevamento carico non bilanciato si è attivato a causa della distribuzione sbilanciata del bucato nell'apparecchio.</li> </ul>
La lavatrice non passa alla fase di centrifuga. (*)	C'è un carico sbilanciato nell'apparecchio.	<ul style="list-style-type: none"> <li>Il sistema automatico di rilevamento carico non bilanciato si è attivato a causa della distribuzione sbilanciata del bucato nell'apparecchio.</li> </ul>
	L'elettrodomestico non centrifuga se l'acqua non è stata completamente scaricata.	<ul style="list-style-type: none"> <li>Riposizionare il filtro e il flessibile di scarico.</li> </ul>
	Si è formata schiuma in eccesso e si è attivato un sistema di assorbimento schiuma a causa del troppo detersivo usato.	<ul style="list-style-type: none"> <li>Usare la quantità di detersivo consigliata.</li> </ul>
La prestazione del lavaggio è scadente: il bucato diventa grigio. (**)	Per un lungo periodo di tempo, è stata usata una quantità insufficiente di detersivo.	<ul style="list-style-type: none"> <li>Usare la quantità consigliata di detersivo adatta alla durezza dell'acqua e al bucato.</li> </ul>
	Il lavaggio è stato eseguito a basse temperature per un lungo periodo di tempo.	<ul style="list-style-type: none"> <li>Selezionare la temperatura corretta per il bucato da lavare.</li> </ul>
	Si usa una quantità insufficiente di detersivo con acqua dura.	<ul style="list-style-type: none"> <li>L'uso di una quantità insufficiente di detersivo con acqua dura provoca l'aderire dello sporco al bucato e questo provoca l'ingrigire dei capi nel tempo. È difficile eliminare il grigio una volta che si è formato. Usare la quantità consigliata di detersivo adatta alla durezza dell'acqua e al bucato.</li> </ul>
	Si usa una quantità eccessiva di detersivo.	<ul style="list-style-type: none"> <li>Usare la quantità consigliata di detersivo adatta alla durezza dell'acqua e al bucato.</li> </ul>



Problema	Causa	Soluzione
La prestazione del lavaggio è scadente: Le macchie persistono o il bucato non è sbiancato. (**)	Si usa una quantità di detersivo insufficiente.	<ul style="list-style-type: none"> <li>Usare la quantità consigliata di detersivo adatta alla durezza dell'acqua e al bucato.</li> </ul>
	È stato caricato bucato in eccesso.	<ul style="list-style-type: none"> <li>Non caricare l'apparecchio in eccesso. Caricare secondo le quantità consiglia nella tabella "Programma e consumo".</li> </ul>
	Sono stati selezionati programma e temperature sbagliati.	<ul style="list-style-type: none"> <li>Selezionare il programma e la temperatura corretti per il bucato da lavare.</li> </ul>
	Si usa il tipo di detersivo sbagliato.	<ul style="list-style-type: none"> <li>Usare detersivo originale adatto all'elettrodomestico.</li> </ul>
	Si usa una quantità eccessiva di detersivo.	<ul style="list-style-type: none"> <li>Mettere il detersivo nello scomparto giusto. Non mescolare candeggina e detersivo.</li> </ul>
La prestazione del lavaggio è scadente: Sul bucato compaiono macchie oleose. (**)	Non si applica la regolare pulizia del cestello.	<ul style="list-style-type: none"> <li>Pulire il cestello regolarmente. Per questa procedura, vedere "4.4.2 Pulizia dello sportello di carico e del cestello".</li> </ul>
La prestazione del lavaggio è scadente: I capi hanno un odore sgradevole. (**)	Tali strati di odori e batteri potrebbero essersi formati sul cestello come risultato di lavaggi continui a basse temperature e/o di programmi brevi.	<ul style="list-style-type: none"> <li>Lasciare il cassetto del detersivo e lo sportello dell'apparecchio aperti dopo ogni lavaggio. Così, un ambiente umido favorevole ai batteri non viene creato nell'elettrodomestico.</li> </ul>
Colore degli abiti sbiadito. (**)	È stato caricato bucato in eccesso.	<ul style="list-style-type: none"> <li>Non caricare l'apparecchio in eccesso.</li> </ul>
	Il detersivo in uso è umido.	<ul style="list-style-type: none"> <li>Tenere i detersivi chiusi in un ambiente privo di umidità e non esporli a temperature eccessive.</li> </ul>
	È stata selezionata una temperatura più alta.	<ul style="list-style-type: none"> <li>Selezionare il programma e la temperatura corretti secondo il tipo e il livello di sporco del bucato.</li> </ul>
L'apparecchio non sciacqua bene.	La quantità, la marca e le condizioni di conservazione del detersivo non sono appropriate.	<ul style="list-style-type: none"> <li>Usare un detersivo appropriato alla lavatrice e al bucato. Tenere i detersivi chiusi in un ambiente privo di umidità e non esporli a temperature eccessive.</li> </ul>
	Il detersivo è stato messo nello scomparto sbagliato.	<ul style="list-style-type: none"> <li>Se il detersivo viene messo nello scomparto pre-lavaggio sebbene non sia stato selezionato il ciclo di pre-lavaggio, la lavatrice può usare questo detersivo durante il risciacquo o la fase con l'ammorbidente. Mettere il detersivo nello scomparto giusto.</li> </ul>
	Il filtro della pompa è intasato.	<ul style="list-style-type: none"> <li>Controllare il filtro.</li> </ul>
	Il flessibile di scarico è piegato.	<ul style="list-style-type: none"> <li>Controllare il flessibile di scarico.</li> </ul>
Il bucato diventa duro dopo il lavaggio. (**)	Si usa una quantità di detersivo insufficiente.	<ul style="list-style-type: none"> <li>L'uso di una quantità insufficiente di detersivo per la durezza dell'acqua può far sì che il bucato diventi duro nel tempo. Usare la quantità corretta di detersivo secondo la durezza dell'acqua.</li> </ul>
	Il detersivo è stato messo nello scomparto sbagliato.	<ul style="list-style-type: none"> <li>Se il detersivo viene messo nello scomparto pre-lavaggio sebbene non sia stato selezionato il ciclo di pre-lavaggio, la lavatrice può usare questo detersivo durante il risciacquo o la fase con l'ammorbidente. Mettere il detersivo nello scomparto giusto.</li> </ul>
	Il detersivo si è mescolato con l'ammorbidente.	<ul style="list-style-type: none"> <li>Non mescolare ammorbidente e detersivo. Lavare e pulire il cassetto con acqua calda.</li> </ul>
Il bucato non odora come l'ammorbidente. (**)	Il detersivo è stato messo nello scomparto sbagliato.	<ul style="list-style-type: none"> <li>Se il detersivo viene messo nello scomparto pre-lavaggio sebbene non sia stato selezionato il ciclo di pre-lavaggio, la lavatrice può usare questo detersivo durante il risciacquo o la fase con l'ammorbidente. Lavare e pulire il cassetto con acqua calda. Mettere il detersivo nello scomparto giusto.</li> </ul>
	Il detersivo si è mescolato con l'ammorbidente.	<ul style="list-style-type: none"> <li>Non mescolare ammorbidente e detersivo. Lavare e pulire il cassetto con acqua calda.</li> </ul>

Problema	Causa	Soluzione
Residui di detersivo nel cassetto del detersivo. (**)	Il detersivo è stato posto in un cassetto bagnato.	• Asciugare il cassetto dosatore prima di mettervi il detersivo.
	Il detersivo potrebbe essersi inumidito.	• Tenere i detersivi chiusi in un ambiente privo di umidità e non esporli a temperature eccessive.
	La pressione dell'acqua è bassa.	• Controllare la pressione dell'acqua.
	Il detersivo nello scomparto del lavaggio principale potrebbe essersi bagnato con l'acqua del prelavaggio. I fori dello scomparto del detersivo sono bloccati.	• Controllare i fori e pulirli se sono intasati.
	C'è un problema con le valvole del cassetto del detersivo.	• Contattare l'agente autorizzato per l'assistenza.
	Il detersivo si è mescolato con l'ammorbidente.	• Non mescolare ammorbidente e detersivo. Lavare e pulire il cassetto con acqua calda.
	Non si applica la regolare pulizia del cestello.	• Pulire il cestello regolarmente. Per questa procedura, vedere "4.4.2 Pulizia dello sportello di carico e del cestello".
Si forma troppa schiuma nell'apparecchio. (**)	Vengono usati detersivi non corretti per la lavatrice.	• Usare detersivi appropriati per la lavatrice.
	Si usa una quantità eccessiva di detersivo.	• Usare solo la quantità sufficiente di detersivo.
	Il detersivo è stato conservato in condizioni non corrette.	• Conservare il detersivo in un luogo chiuso e asciutto. Non conservare in luoghi eccessivamente caldi.
	Alcuni tipi di bucato a rete, come il tulle, possono formare troppa schiuma a causa della loro composizione.	• Usare quantità inferiori di detersivo per questo tipo di bucato.
	Il detersivo è stato messo nello scomparto sbagliato.	• Mettere il detersivo nello scomparto giusto.
L'ammorbidente è aspirato prima dall'apparecchio.	• Potrebbe esserci un problema nelle valvole o nel cassetto del detersivo. Contattare l'agente autorizzato per l'assistenza.	
La schiuma fuoriesce dal cassetto del detersivo.	È stato usato troppo detersivo.	• Mescolare un cucchiaino di ammorbidente e mezzo litro di acqua e versare nello scomparto principale del cassetto per il detersivo.
		• Mettere il detersivo nell'elettrodomestico secondo il programma e i carichi massimi indicati nella tabella "Programma e consumo". Se si usano additivi chimici (agenti di rimozione macchie, candeggine, ecc.), ridurre la quantità di detersivo.
Il bucato resta bagnato alla fine del programma. (*)	Si è formata schiuma in eccesso e si è attivato un sistema di assorbimento schiuma a causa del troppo detersivo usato.	• Usare la quantità di detersivo consigliata.

(\*) Se la biancheria non è disposta in maniera uniforme nel cestello, la lavatrice non eseguirà la fase della centrifuga, per evitare danni alla lavatrice e al suo ambiente. Ridisporre la biancheria ed eseguire una nuova centrifuga.

(\*\*) Non si applica la regolare pulizia del cestello. Pulire il cestello regolarmente. Vedere 4.4.2



**AVVERTENZA:** Se non si riesce ad eliminare il problema nonostante si siano rispettate le istruzioni in questa sezione, consultare il rivenditore o l'agente autorizzato per l'assistenza. Non cercare mai di riparare l'apparecchio da soli.



**AVVERTENZA:** Controllare la sezione HomeWhiz per le informazioni di ricerca e risoluzione dei problemi pertinenti.



# Washing Machine

User's Manual



WUX81436AI-IT

EN





This product was manufactured using the latest technology in environmentally friendly conditions.

---

# 1 General safety instructions

This section contains safety instructions that will help protect from risk of personal injury or property damage. Failure to follow these instructions shall void any warranty.

## 1.1 Life and property safety

- ▶ Never place the product on a carpet-covered floor. Otherwise, lack of airflow beneath the machine will cause electrical parts to overheat. This will cause problems with your product.
- ▶ Unplug the product if it is not in use.
- ▶ Always have the installation and repairing procedures carried out by the Authorised Service Agent. The manufacturer shall not be held liable for damages that may arise from procedures carried out by unauthorised persons.
- ▶ The water supply and draining hoses must be securely fastened and remain undamaged. Otherwise, there is the risk of water leakage.
- ▶ While there is still water inside the product, never open the loading door or remove the filter. Otherwise, risk of flooding and injury from hot water will occur.
- ▶ Do not force open the locked loading door. The door will open immediately after the washing cycle has ended. If the door does not open, apply the solutions provided for "Loading door cannot be opened." error in the Troubleshooting section. In case of forcing the loading door to open, the door and the lock mechanism may get damaged.
- ▶ Use detergents, softeners and supplements suitable for automatic washing machines only.
- ▶ Follow the instructions on the label of textile products and the detergent package.

## 1.2 Children's safety


- ▶ This product can be used by children at and above 8 years old and by persons whose physical, sensory or mental capabilities were not fully developed or who lack experience and knowledge provided that they are supervised or trained on the safe usage of the product and the risks it brings out. Children should not play with the product. Cleaning and maintenance works should not be performed by children unless they are supervised by someone. Children under the age of 3 should be kept away unless continuously supervised.

- ▶ Packaging materials are dangerous for the children. Keep packaging materials in a safe place away from reach of the children.
- ▶ Electrical products are dangerous for the children. Keep children away from the product when it is in use. Do not allow them to play with the product. Use child lock to prevent children from intervening with the product.
- ▶ Do not forget to close the loading door when leaving the room where the product is located.
- ▶ Store all detergents and additives in a safe place away from the reach of the children by closing the cover of the detergent container or sealing the detergent package.

### 1.3 Electrical safety

- ▶ If the product has a failure, it should not be operated unless it is repaired by the Authorised Service Agent! There is the risk of electric shock!
- ▶ This product is designed to resume operating in the event of powering on after a power interruption. If you wish to cancel the programme, see "Cancelling the programme" section.
- ▶ Plug the product into a grounded outlet protected by a 16 A fuse. Do not neglect to have the grounding installation made by a qualified electrician. Our company shall not be liable for any damages that will arise when the product is used without grounding in accordance with the local regulations.
- ▶ Do not wash the product by spraying or pouring water onto it! There is the risk of electric shock!
- ▶ Never touch the power cable plug with wet hands! Never unplug by pulling on the cable. Always press on the plug with one hand and pull out the plug by grabbing with the other hand.
- ▶ Product should be unplugged during installation, maintenance, cleaning and repair procedures.
- ▶ If the power cable is damaged, it must be replaced by the manufacturer, authorized service or a similarly qualified person (preferably an electrician) or someone designated by the importer in order to avoid possible risks.

### 1.4 Hot surface safety

	<p>The glass of the loading door gets too hot while washing at higher temperatures. Therefore, especially do not allow children touch the loading door glass while washing.</p>
---	---

## 2 Important instructions for environment

### 2.1 Compliance with the WEEE Directive and Disposing of the Waste Product:

This product complies with EU WEEE Directive (2012/19/EU). This product bears a classification symbol for waste electrical and electronic equipment (WEEE).



This symbol indicates that this product shall not be disposed with other household wastes at the end of its service life. Used device must be returned to official collection point for recycling of electrical and electronic devices. To find these collection systems please contact to your local authorities or retailer where the product was purchased. Each household performs important role in recovering and recycling of old appliance. Appropriate disposal of used appliance helps prevent potential negative consequences for the environment and human health.

### Compliance with RoHS Directive

The product you have purchased complies with EU RoHS Directive (2011/65/EU). It does not contain harmful and prohibited materials specified in the Directive.

### Package information



Packaging materials of the product are manufactured from recyclable materials in accordance with our National Environment Regulations. Do not dispose of the packaging materials together with the domestic or other wastes. Take them to the packaging material collection points designated by the local authorities.

## 3 Intended use

- This product has been designed for domestic use. It is not for commercial purposes or it should not be used out of its intended use.
- The product must only be used for washing and rinsing of laundry that are marked accordingly.
- The manufacturer waives any responsibility arisen from incorrect usage or transportation.
- The service life of your product is 10 years. During this period, original spare parts will be available to operate the appliance properly.

## 4 Technical specifications

Supplier name or trademark	Beko
Model name	WUX81436AI-IT 7001440034
Height (cm)	84
Width (cm)	60
Depth (cm)	55
Net weight ( $\pm 4$ kg.)	71
Single Water inlet / Double Water inlet	• / -
• Available	
Electrical input (V/Hz)	230 V / 50Hz
Total current (A)	10
Total power (W)	2200
Main model code	1320



# ENERG



## BEKO

MODEL IDENTIFIER → (\*)



The model information as stored in the product database can be reached by entering following website and searching for your model identifier (\*) found on energy label: <https://eprel.ec.europa.eu/>



## 4.1 Installation

- Apply to the nearest authorised service agent for the installation of your product.
- Preparation of the location and electrical, tap water and waste water installations at the place of installation is under customer's responsibility.
- Make sure that the water inlet and discharge hoses as well as the power cable are not folded, pinched or crushed while pushing the product into its place after installation or cleaning procedures.
- Make sure that the installation and electrical connections of the product are performed by authorised service. Manufacturer shall not be held liable for damages that may arise from procedures carried out by unauthorised persons.
- Prior to installation, visually check if the product has any defects on it. If so, do not have it installed. Damaged products cause risks for your safety.

### 4.1.1 Appropriate installation location

- Place the product on a hard and level floor. Do not put it onto a carpet with high pile or other similar surfaces.
- When the washing machine and dryer are placed on top of each other, their total weight –when loaded– amounts to 180 kilograms. Place the product on a solid and flat floor that has sufficient load carrying capacity!
- Do not place the product on the power cable.
- Do not install the product in the environments where the temperature falls below 0 °C.
- Leaving a gap at the sides of the machine is suggested to reduce vibration and noise
- On a graduated floor, do not place the product next to the edge or on a platform.
- Do not place heat sources such as Hobs, Irons, Ovens, etc. on the washing machine and do not use them on the product.

### 4.1.2 Removing packaging reinforcement (If the product has)



Tilt the machine backwards to remove the packaging reinforcement. Remove the packaging reinforcement by pulling the ribbon. Do not make this operation alone by yourself.

### 4.1.3 Removing the transportation locks

- 1 Loosen all bolts with an appropriate wrench until they turn freely.
- 2 Remove the transport safety bolts by turning them slightly.
- 3 Insert the plastic covers in the bag containing the user manual to the openings on the rear panel.



**CAUTION:** Remove the transportation safety bolts before operating the washing machine! Otherwise, the product will be damaged.



Keep the transportation safety bolts in a safe place to reuse when the washing machine needs to be moved again in the future.

Install the transport safety bolts in reverse order of the disassembly procedure.

Never move the product without the transportation safety bolts properly fixed in place!

## 4.1.4 Connecting water supply



The water supply pressure required to run the product is between 1 to 10 bars (0.1 – 1 MPa). It is necessary to have 10 – 80 liters of water flowing from the fully open tap in one minute to have your machine run smoothly. Attach a pressure reducing valve if water pressure is higher.



**CAUTION:** Models with a single water inlet should not be connected to the hot water tap. In such a case the laundry will get damaged or the product will switch to protection mode and will not operate.

**CAUTION:** Do not use old or used water inlet hoses on the new product. It may cause stains on your laundry.



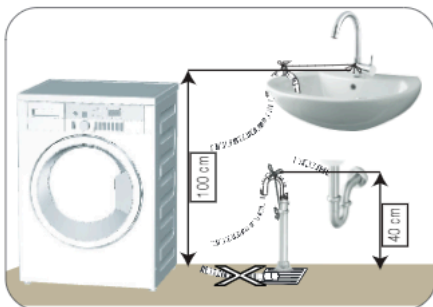
- 1 Tighten the nuts of the hose by hand. Never use a tool when tightening the nuts.
- 2 When hose connection is completed, check whether there is leak problems at the connection points by opening the taps fully. If any leaks occur, turn off the tap and remove the nut. Retighten the nut carefully after checking the seal. In order to prevent the water leaks and resultant damages, keep the taps closed when you do not use the product.

## 4.1.5 Connecting the drain hose to the drain

- Attach the end of the drain hose directly to waste water drain, lavatory or bathtub.



**CAUTION:** Your drain house will be flooded if the hose comes out of its housing during water discharge. Moreover, there is risk of scalding due to high washing temperatures! In order to prevent such situations and make sure that the machine performs water intake and discharge processes without any problem, fix the drain hose securely.



- Connect the drain hose to a minimum height of 40 cm and a maximum height of 100 cm.
- In case the drain hose is elevated after laying it on the floor level or close to the ground (less than 40 cm above the ground), water discharge becomes more difficult and the laundry may come out excessively wet. Therefore, follow the heights described in the figure.

- To prevent the waste water to go back into the machine again and to ensure easy drainage, do not immerse the end of the hose into the waste water or do not insert it into the drain for more than 15 cm. If it is too long, cut it short.
- The end of the hose should not be bent, it should not be stepped on and the hose must not be pinched between the drain and the machine.
- If the length of the hose is too short, use it by adding an original extension hose. Length of the hose may not be longer than 3.2 m. To avoid water leak failures, the connection between the extension hose and the drain hose of the product must be fitted well with an appropriate clamp as not to come off and leak.

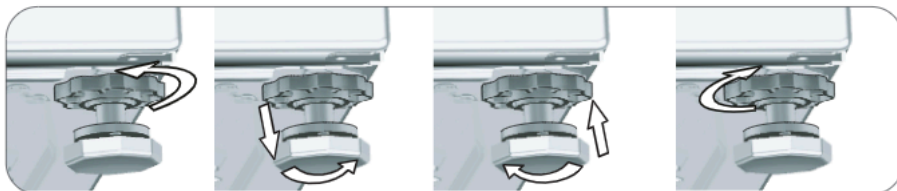
## 4.1.6 Adjusting the feet



**CAUTION:** In order to ensure that the product operates more silently and vibration-free, it must stand level and balanced on its feet. Balance the machine by adjusting the feet. Otherwise, the product may move from its place and cause crushing and vibration problems.

**CAUTION:** Do not use any tools to loosen the lock nuts. Otherwise, they will get damaged.

- 1 Loosen the lock nuts on the feet by hand.
- 2 Adjust the feet until the product stands in a stable and balanced way.
3. Tighten all lock nuts by hand again.



## 4.1.7 Electrical connection

Connect the product to a grounded outlet protected by a 16 A fuse. The Manufacturer shall not be liable for any damages that will arise when the product is used without grounding in accordance with the local regulations.

- Connection must comply with national regulations.
- The wiring for the electrical outlet circuit must be sufficient to meet the appliance requirements. Use of a Ground Fault Circuit Interrupter (GFCI) is recommended.
- Power cable plug must be within easy reach after installation.
- If the current value of the fuse or breaker in the house is less than 16 Amps, have a qualified electrician install a 16 Amp fuse.
- The voltage specified in the "Technical specifications" section must be equal to your mains voltage.
- Do not make connections via extension cables or multi-plugs.



**CAUTION:** Damaged power cables must be replaced by the Authorised Service Agents.

## 4.1.8 Initial use



Before starting to use the product make sure that the preparations are made which are in line with the "Important Safety and Environment Instructions" and the instructions in the "Installation" section.

To prepare the product for washing laundry, perform first operation in Drum Cleaning programme. If this program is not available in your machine, apply the method which is described in the section 4.4.2.



Use an anti-limescale suitable for the washing machines.

Some water might have remained in the product due to the quality control processes in the production. It is not harmful for the product.

## 4.2 Preparation

### 4.2.1 Sorting the laundry

- Sort laundry according to type of fabric, color, and degree of soiling and allowable water temperature.
- Always observe the instructions given on the garment care labels.

### 4.2.2 Preparing laundry for washing

- Laundry items with metal attachments such as, underwiring, belt buckles or metal buttons will damage the machine. Remove the metal pieces or wash such clothes by putting them in a laundry bag or pillow case.
- Take out all substances in the pockets such as coins, pens and paper clips, and turn pockets inside out and brush. Such objects may damage the product or cause noise problem.
- Put small size clothes such as infant's socks and nylon stockings in a laundry bag or pillow case.
- Place curtains in without compressing them. Remove curtain attachment items.
- Fasten zippers, sew loose buttons and mend rips and tears.
- Wash "Machine washable" or "Hand washable" labeled products only with an appropriate programme.
- Do not wash colours and whites together. New, dark coloured cottons release a lot of dye. Wash them separately.
- Tough stains must be treated properly before washing. If unsure, check with a dry cleaner.
- Only use the dyes / color changers and descaling agents which are appropriate for machine wash. Always follow the instructions on the package.
- Wash trousers and delicate laundry turned inside out.
- Keep laundry items made of Angora wool in the freezer for a few hours before washing. This will reduce piling.
- Laundry that are subjected to materials such as flour, lime dust, milk powder, etc. intensely must be shaken off before placing into the product. Such dusts and powders on the laundry may build up on the inner parts of the product in time and can cause damage.

### 4.2.3 Tips for energy and water saving

Following information will help you use the product in an ecological and energy/water-efficient manner.

- Operate the product in the highest load capacity allowed for the programme you have selected, but do not overload. See, "Programme and consumption table".
- Observe the temperature instructions on the detergent packaging.
- Wash slightly soiled laundry at low temperatures.
- Use faster programmes for small quantities of lightly soiled laundry.
- Do not use prewash and high temperatures for laundry that is not heavily soiled or stained.
- If you plan to dry your laundry in a dryer, select the highest spin speed recommended during washing process.
- Do not use more detergent than the recommended on the detergent packaging.

### 4.2.4 Loading the laundry

1. Open the loading door.
2. Put the laundry items into the product in a loose manner.
3. Push the loading door to close until you hear a locking sound. Ensure that no items are caught in the door. The loading door is locked while a programme is running. The door lock will open immediately after the washing programme has ended. Then you can open the loading door. If the door does not open, apply the solutions provided for "Loading door cannot be opened." error in the Troubleshooting section.

### 4.2.5 Correct load capacity

The maximum load capacity depends on the type of laundry, the degree of soiling and the desired washing programme.

The machine automatically adjusts the water amount according to the weight of the laundry put inside it.

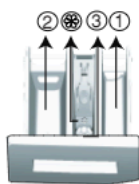


**WARNING:** Comply with the information in the section "Programme and consumption table". When overloaded, product's washing performance will drop. Moreover, noise and vibration problems may occur.

## 4.2.6 Using detergent and softener



When using detergent, softener, starch, fabric dye, bleach and descaling agents; read the manufacturer's instructions written on the package and follow the dosages specified. Use measuring cup if available.



The detergent drawer is composed of three compartments:

- (1) for prewash
- (2) for main wash
- (3) for softener
- (☼) in addition, there is a siphon piece in the softener compartment.

### Detergent, softener and other cleaning agents

- Add detergent and softener before starting the washing programme.
- While the washing cycle is in progress, do not leave the detergent drawer open!
- When using a programme without prewash, do not put any detergent into the prewash compartment (compartment no. "1").
- In a programme with prewash, do not put liquid detergent into the prewash compartment (compartment no. "1").
- Do not select a programme with prewash if you are using a detergent bag or dispensing ball. Place the detergent bag or the dispensing ball directly among the laundry in the product.
- If you are using liquid detergent, do not forget to place the liquid detergent container into the main wash compartment (compartment no. "2").

### Choosing the detergent type

Detergent type to be used depends on the washing programme, fabric type and color.

- Use different detergents for coloured and white laundry.
- Wash your delicate clothes only with special detergents (liquid detergent, wool shampoo, etc.) intended solely for delicate clothes and at suggested programmes..
- When washing dark coloured clothes and quilts, it is recommended to use liquid detergent.
- Wash woolens at suggested programme with special detergent made specifically for woolens
- Please review the program descriptions part for suggested program for different textiles.
- All recommendations about detergents are valid for selectable temperature range of programmes.



**WARNING:** Use only detergents manufactured specifically for washing machines.

**WARNING:** Do not use soap powder.

### Adjusting detergent amount

The amount of washing detergent to be used depends on the amount of laundry, the degree of soiling and water hardness.

- Do not use amounts exceeding the dosage quantities recommended on the detergent package to avoid problems of excessive foam, poor rinsing, financial savings and finally, environmental protection.
- Use lesser detergent for small amounts or lightly soiled clothes.

### Using softeners

Pour the softener into the softener compartment of the detergent drawer.

- Do not exceed the (>max<) level sign on the softener compartment.
- If the softener has lost its fluidity, dilute it with water before adding it in the detergent compartment.

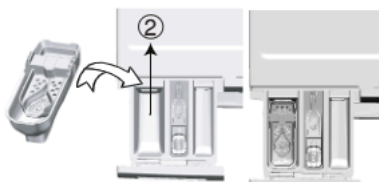


**WARNING:** Do not use liquid detergents or other cleaning products other than fabric softeners produced for washing machines to soften the clothes.

## Using liquid detergents

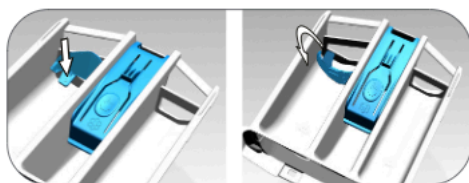
### If the product contains a liquid detergent cup:

- Put the liquid detergent container into the compartment no "2".
- If the liquid detergent lost its fluidity, dilute it with water before putting it into the detergent container.



### If the product is equipped with a liquid detergent part:

- When you want to use liquid detergent, press on the point shown to rotate the apparatus. The part that falls off will function as a barrier for the liquid detergent. If required, clean the apparatus with water when it is in place or by removing it. If you will use powder detergent, the apparatus must be secured at top position.



### If the product does not contain a liquid detergent cup:

- Do not use liquid detergent for the prewash in a programme with prewash.
- Liquid detergent stains your clothes when used with "End Time" function to started delayed. If you are going to use the End Time function, do not use liquid detergent.

## Using gel and tablet detergent

- If the gel detergent thickness is fluidal and your product does not contain a special liquid detergent container, put the gel detergent into the main wash detergent compartment during first water intake. If your product contains a liquid detergent container, fill the detergent into this container before starting the programme.
- If the gel detergent thickness is not fluidal or in the shape of capsule liquid tablet, put it directly into the drum before washing.
- Put tablet detergents into the main wash compartment (compartment no. "2") or directly into the drum before washing.

## Using starch

- Add liquid starch, powder starch or the dyestuff into the softener compartment.
- Do not use softener and starch together in a washing cycle.
- Wipe the inside of the product with a damp and clean cloth after using starch.

## Using limescale remover

- When required, use limescale removers manufactured specifically for washing machines only.

## Using bleaches

- Select a programme with prewash and add the bleach at the beginning of the prewash. Do not put detergent in the prewash compartment. As an alternative application, select a programme with extra rinse and add the bleach while the product is taking water from the detergent compartment during first rinsing step.
- Do not use bleach and detergent by mixing them.
- Use just a little amount (approx. 50 ml) of bleach and rinse the clothes very well as it causes skin irritation.
- Do not pour the bleach onto the laundry.
- Do not use it with the colored items.
- When using an oxygen-based bleach, select a program which washes the laundry at a low temperature.
- Oxygen-based bleach can be used together with the detergent. However, if its thickness is not the same with the detergent, put the detergent first into the compartment no. "2" in the detergent drawer and wait until the detergent flows while the product is taking in water. While the product continues taking in water, add bleach in the same compartment.

## 4.2.7 Tips for efficient washing

		Clothes			
		Light Colours and Whites	Colours	Black/Dark Colours	Delicates/Woolens/Silks
		(Recommended temperature range based on soiling level: 40-90°C)	(Recommended temperature range based on soiling level: cold -40°C)	(Recommended temperature range based on soiling level: cold -40°C)	(Recommended temperature range based on soiling level: cold-30°C)
Soiling Level	<b>Heavily Soiled</b>  (difficult stains such as grass, coffee, fruits and blood.)	It may be necessary to pre-treat the stains or perform prewash. Powder and liquid detergents recommended for whites can be used at dosages recommended for heavily soiled clothes. It is recommended to use powder detergents to clean clay and soil stains and the stains that are sensitive to bleaches.	Powder and liquid detergents recommended for colors can be used at dosages recommended for heavily soiled clothes. It is recommended to use powder detergents to clean clay and soil stains and the stains that are sensitive to bleaches. Detergents which do not contain bleach should be used.	Liquid detergents suitable for colors and dark colors can be used at dosages recommended for heavily soiled clothes.	Prefer liquid detergents produced for delicate clothes. Woolen and silk clothes must be washed with special woolen detergents.
	<b>Normally Soiled</b>  (For example, stains caused by body on collars and cuffs)	Powder and liquid detergents recommended for whites can be used at dosages recommended for normally soiled clothes.	Powder and liquid detergents recommended for colors can be used at dosages recommended for normally soiled clothes. Detergents which do not contain bleach should be used.	Liquid detergents suitable for colors and dark colors can be used at dosages recommended for normally soiled clothes.	Prefer liquid detergents produced for delicate clothes. Woolen and silk clothes must be washed with special woolen detergents.
	<b>Lightly Soiled</b>  (No visible stains exist.)	Powder and liquid detergents recommended for whites can be used at dosages recommended for lightly soiled clothes.	Powder and liquid detergents recommended for colors can be used at dosages recommended for lightly soiled clothes. Detergents which do not contain bleach should be used.	Liquid detergents suitable for colors and dark colors can be used at dosages recommended for lightly soiled clothes.	Prefer liquid detergents produced for delicate clothes. Woolen and silk clothes must be washed with special woolen detergents.

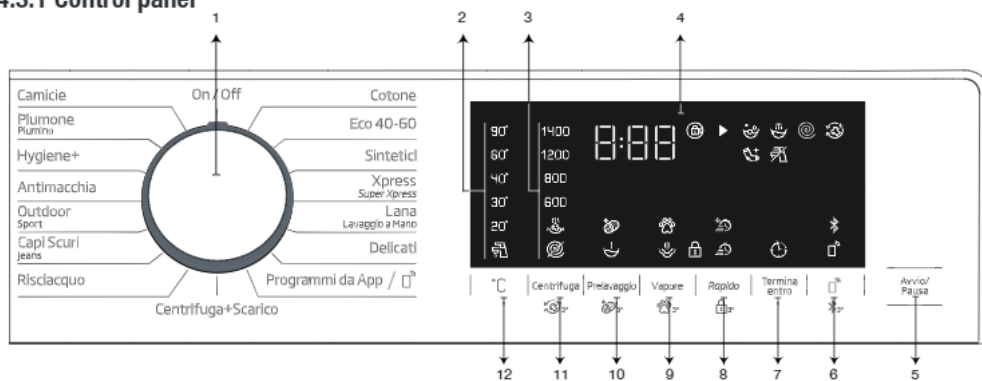
## 4.2.8 Displayed Program Time

You can see the programme duration on the display of your machine while selecting a programme. Depending on the amount of laundry you have loaded into your machine, foaming, unbalanced load conditions, fluctuations in power supply, water pressure and program settings, the programme duration is automatically adjusted while the programme is running.

**SPECIAL CASE:** At programme start of Cottons and Cotton Eco programmes, display shows the duration of half load, which is the most common use case. After programme starts, in 20-25 minutes actual load is detected by the machine. And if the detected load is higher than half load; washing program will be adjusted accordingly and program duration increased automatically. You may follow this change on the display.

## 4.3 Operating the product

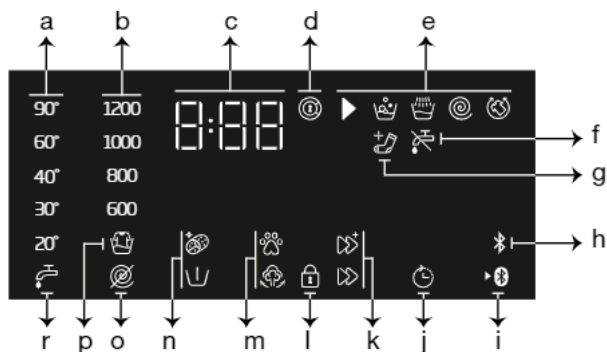
### 4.3.1 Control panel



- 1 - Programme Selection knob
- 2 - Temperature level lights
- 3 - Spin level indicator lights
- 4 - Display
- 5 - Start / Pause button
- 6 - Remote Control button.

- 7 - End Time Setting button
- 8 - Auxiliary Function button 3
- 9 - Auxiliary Function button 2
- 10 - Auxiliary Function button 1
- 11 - Spin speed adjustment button
- 12 - Temperature adjustment button

### 4.3.2 Display symbols



- a- Temperature indicator
- b- Spin speed indicator
- c- Duration information
- d- Door lock is engaged symbol
- e- Programme follow-up indicator
- f- No Water indicator
- g- Add Garment indicator
- h- Bluetooth Connection indicator
- i- Remote Control indicator

- j - Delayed Start Enabled indicator
- k - Auxiliary Function indicators 3
- l - Child Lock is Engaged symbol
- m- Auxiliary Function indicators 2
- n- Auxiliary Function indicators 1
- o- No Spin Indicator
- p- Rinse Hold Indicator
- r- Cold Water indicator



The visuals used for machine description in this section are schematic and may not match exactly with the features of your machine.



### 4.3.3 Programme and consumption table

EN	Programme	Max. Load (kg)	Water Consumption (l)	Energy Consumption (kWh)	Max. Speed	Auxiliary functions					Selectable temperature range °C
						Steam	Fast+	Prewash	Extra Rinse	Anti-Crease+	
Cotone	90	8	95	2.40	1400	•	•	•	•	•	Cold-90
	60	8	95	1.80	1400	•	•	•	•	•	Cold-90
	40	8	93	0.97	1400	•	•	•	•	•	Cold-90
Eco 40-60	40 ***	8	54.0	0.990	1400						40-60
	40 **, ***	4	48.0	0.540	1400						40-60
	40 ***	2	38.0	0.290	1400						40-60
	60 **	8	52.0	0.990	1400						40-60
	60 **	4	42.0	0.700	1400						40-60
Sintetici	60	3	71	1.35	1200	•	•	•	•	•	Cold-60
	40	3	67	0.85	1200	•	•	•	•	•	Cold-60
Express / Super Xpress	90	8	66	2.20	1400	•	•		•	•	Cold-90
	60	8	66	1.20	1400	•	•		•	•	Cold-90
	30	8	66	0.20	1400	•	•		•	•	Cold-90
Express / Super Xpress + Rapido+	30	2	40	0.15	1400	•	•		•	•	Cold-90
Lana / Lavaggio a Mano	40	1.5	55	0.50	1200				•		Cold-40
Delicati	40	3.5	55	0.72	800				•		Cold-40
Dark Care / Jeans	40	3.5	83	0.85	1200	•	•	•	*	•	Cold-40
Outdoor / Sport	40	3.5	55	0.50	1200			•			Cold-40
Antimacchia	60	4	80	1.70	1400		•	•			30-60
Hygiene+	90	8	125	2.90	1400	*			*		20-90
Piumone	60	2	89	1.30	800	•			•		Cold-60
Camicie	60	3	63	1.23	800	•	•	•	•	•	Cold-60
Drum Clean+	90	-	73	2.60	600	*					90
Downloaded Program*****											
Mix	40	3.5	83	0.90	800	•	•	•		•	Cold-40
Curtain	40	2	86	0.70	800			•	*		Cold-40
Lingerie	30	1	70	0.30	600				*		Cold-30
Soft Toys	40	1	55	0.50	600				*		Cold-40
Towel	60	1	75	1.20	1000	•			*		Cold-60

• : Selectable.

\* : Automatically selected, cannot be cancelled.

\*\* : Eco 40-60 (<40°C/67) is the test program in accordance with EN 60456:2016 and energy label with Commission Delegated Regulation (EU) 1061/2010

\*\*\* : Eco 40-60 with 40 °C temperature selection is the test program in accordance with EN 60456:20/prA:2019 and energy label with Commission delegated regulation (EU) 2019/2014

\*\*\*\*\* : These programmes can be used with the HomeWhiz application. Energy consumption may increase with connection.

- : See the programme description for maximum load.



The auxiliary functions in the table may vary according to the model of your machine.

Water and power consumption may vary subject to the changes in water pressure, water hardness and temperature, ambient temperature, type and amount of laundry, selection of auxiliary functions and spin speed, and changes in electric voltage.

You can see the washing duration on the display of your machine while selecting a programme. Depending on the amount of laundry you have loaded into your machine, there may be a difference of 1-1.5 hours between the duration shown on the display and the actual duration of the wash cycle. Duration will be automatically updated soon after the washing starts.

"Selection patterns for auxiliary functions can be changed by the manufacturer company. New selection patterns can be added or removed."  
 "The spin speed of your machine may vary according to the programme; this spin speed cannot exceed the max. spin speed of your machine."

Always select the lowest appropriate temperature. The most efficient programmes in terms of energy consumption are generally those that perform at lower temperatures and longer duration.

Noise and remaining moisture content are influenced by the spinning speed: the higher the spinning speed in the spinning phase, the higher the noise and the lower the remaining moisture content

### Consumption Values (EN)

	Temperature Selection (°C)	Spin Speed (rpm)	Capacity (kg)	Program Duration (h:mm)	Energy Consumption (kWh/cycle)	Water Consumption (L/cycle)	Laundry Temperature (°C)	Remaining Moisture Content (%)
Eco 40-60	40	1400	8	3:38	0.990	54	41	53
	40	1400	4	2:47	0.540	48	34	53
	40	1400	2	2:47	0.290	38	25	53
Cottons	20	1400	8	03:40	0.6	93	20	53
Cottons	60	1400	8	03:40	1.8	95	60	53
Synthetics	40	1200	3	02:25	0.85	67	40	40
Express / Super Xpress	30	1400	8	00:28	0.2	66	23	62

### Symbols Table


### 4.3.4 Programme selection

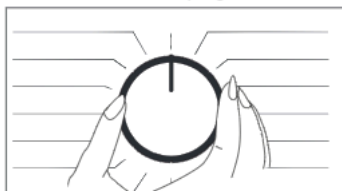
- 1 Determine the programme suitable for the type, quantity and soiling level of the laundry in accordance with "Programme and consumption table".



Programmes are limited with the highest spin speed appropriate for that particular type of fabric.

When selecting a programme, always consider the type of fabric, colour, degree of soiling and permissible water temperature.

- 2 Select the desired programme with the **Programme Selection** knob.



### 4.3.5 Programmes

#### • Eco 40-60

The eco 40-60 programme is able to clean normally soiled cotton laundry declared to be washable at 40 °C or 60 °C, together in the same cycle, and that this programme is used to assess the compliance with the EU ecodesign legislation.

Although it washes longer than all other programmes, it provides high energy and water savings. Actual water temperature may be different from the stated wash temperature. When you load the machine with less laundry (e.g. ½ capacity or less), periods in programme stages may automatically get shorter. In this case, energy and water consumption will decrease more.

#### • Cotone (Cottons)

You can wash your durable cotton laundry (sheets, bedlinen, towels, bathrobes, underwear etc.) in this programme. When the quick wash function button is pressed, programme duration becomes notably shorter but effective washing performance is ensured with intense washing movements. If the quick wash function is not selected, superior washing and rinsing performance is ensured for your heavily soiled laundry.

#### • Sintetici (Synthetics)

You can wash your laundry (such as shirts, blouses, synthetic/cotton blended fabrics etc.) in this programme. The programme duration gets notable shorter and washing with high performance is ensured. If the quick wash function is not selected, superior washing and rinsing performance is ensured for your heavily soiled laundry.

#### • Lana / Lavaggio a Mano (Woolens / Hand Wash)

Use to wash your woolen/delicate laundry. Select the appropriate temperature complying with the tag of your clothes. Your laundry will be washed with a very gentle washing action in order not to damage the clothes.

#### •Hygiene+

Applying a steam step at the beginning of the programme allows to soften the dirt easily.

Use this programme for your laundry (baby clothes, bed sheets, bedlinen, underwear, etc. cotton items) that requires an anti-allergic and hygienic washing at high temperature with intensive and long washing cycle. The high level of hygiene is ensured thanks to the steam application before the programme, long heating duration and additional rinsing step.

- Programme was tested by „The British Allergy Foundation

„ (Allergy UK) with the 60°C temperature option selected and it was certified in terms of its efficacy in eliminating allergens in addition to bacteria and mould.



Allergy UK is the brand of the British Allergy Association. Seal of Approval is created to guide people that require recommendation about a product that the related product restricts / reduces / eliminates the allergens or reduces the allergen content significantly in the ambient where allergy patients exist. It aims to provide assurance that the products are tested scientifically or examined in a way to provide measurable results.

### • Piumone/Piumino (Down Wear)

Use this programme to wash your fiber duvets that bear "machine washable" tag. Check that you have loaded the duvet correctly in order not to damage the machine and the duvet. Remove the duvet cover before loading the duvet into the machine. Fold the duvet into two and load it into the machine. Load the duvet into the machine paying attention to place it in a way that it will not contact the bellow or the glass. Besides, use this programme to wash your coats, vest, jackets etc. containing feathers with a "machine-washable" label on them.



Do not load more than 1 double fiber duvet (200 x 200 cm).

Do not wash your duvets, pillows and etc. that contain cotton in the machine.



**WARNING:** Do not wash the items apart from duvets such as carpets, rugs and etc. in the machine. Permanent damage occurs in the machine.

### • Centrifuga+Scarico (Spin+Drain)

You can use this function to remove the water on the garment or drain the water in the machine.

### • Risciacquo (Rinse)

Use when you want to rinse or starch separately.

### • Curtain\*\*\*\*\*

You can use this programme to wash your tulles and curtains. As their meshed texture causes excessive foaming, put little amount of detergent into the main wash compartment. Thanks to the special spin profile of the programme, tulles and curtains crease lesser. Do not load your curtains above the specified capacity in order not to damage them.



It is recommended to use special detergents produced for curtains in the powder detergent compartment in this programme.

### • Camicie (Shirts)

This programme is used to wash the shirts made from cotton, synthetic and synthetic blended fabrics altogether. It reduces wrinkles. When the quick wash function is selected, the Pre-treatment algorithm is executed.

- Apply the pre-treatment chemical on your garments directly or add it together with the detergent when the machine starts to take water in the powder detergent compartment. Thus, you can obtain the same performance as you obtain with normal washing in a much shorter period of time. Usage life of your shirts increases.

### • Express / Super Xpress

Use this programme to wash your lightly soiled or unspotted cotton clothes in a short time. The programme duration can be reduced down to 14 minutes when the quick wash function is selected. When the quick wash function is selected, maximum 2 (two) kg of laundry must be washed.

### • Dark Care / Jeans

Use this programme to protect the colour of your dark-coloured garments or jeans. It performs high performance washing with special drum movement even if the temperature is low. It is recommended to use liquid detergent or woolen shampoo for dark coloured laundry. Do not wash your delicate clothes containing wool or etc.

### • Mix\*\*\*\*\*

Use to wash your cotton and synthetic clothes together without sorting them.

### • Delicati (Delicates)

You can wash your delicate clothes such as cotton/synthetic blended knitwear or hosiery in this programme. It washes with more delicate washing action. Wash your clothes whose colour you want to preserve either at 20 degrees or by selecting the cold wash option.

### • Lingerie\*\*\*\*\*

You can use this programme to wash delicate garments that are suitable for hand wash and delicate women's underwear. Small amount of garments must be washed in a washing net. Hooks, buttons etc. must be done up and zips must be zipped up.

### • Outdoor / Sport

You can use this programme to wash sports and outdoors garments that contain cotton/synthetics mix and water repellent covers such as gore-tex etc. It makes sure your garments are washed gently thanks to special rotating movements.

### • Antimacchia (Stain Expert)

The machine has a special stain programme which enables the removal of different types of stains in the most effective way. Use this programme only for durable colourfast cotton laundry. Do not wash delicate and pigmenting clothes and laundry in this programme. Before washing, garment tags should be checked (recommended for cotton shirts, trousers, shorts, t-shirts, baby clothes, pyjamas, aprons, table clothes, bed sheets, duvet covers, pillowcases, bath-beach towels, towels, socks, cotton underwear that are suitable for washing at high temperature and long time). In the automatic stain programme, you can wash 24 types of stains divided into two different groups according to quick function selection. You can see stain groups based on the selection of the quick function.

You can find stain groups based on quick function below:

When quick function is selected:		
Blood	Tea	Red Wine
Chocolate	Coffee	Curry
Pudding	Fruit juice	Jam
Egg	Ketchup	Coal

When quick function is not selected:		
Butter	Sweat	Salad Dressing
Grass	Collar Soil	Make-up
Mud	Food	Machine Oil
Coke	Mayonnaise	Baby Food

- Select the stain programme.
- Select the stain you want to clean by locating it in the groups above and selecting the related group with the quick auxiliary function button.
- Read the garment tag carefully and ensure that correct temperature and spin speed are selected.

### • Downloaded Program

This is a special programme that allows you to download different programmes when you want to. At the start, there is a programme you can see with the HomeWhiz application as default. However, you can use the HomeWhiz application to select a programme from the predetermined programme set, and then change and use it.



If you want to use HomeWhiz feature and Remote Control function, you must select Downloaded Programme. Detailed information can be found in 4.3.15 HomeWhiz Feature and Remote Control Function.

### • Soft Toys\*\*\*\*\*

Soft toys must be washed in a delicate programme due to their delicate fabrics, and the fibre and accessories they contain. Thanks to its delicate washing movements and spinning profile, the soft toys programme protects the toys during washing. It is recommended to use liquid detergent.



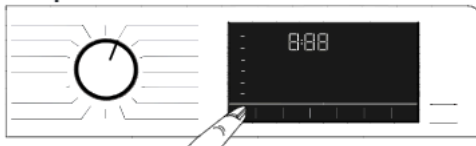
Fragile toys with hard surfaces must not be washed under any circumstances.

Toys must not be washed together with your garments since they may harm laundry.

### • Towel\*\*\*\*\*

Use this program to wash durable cotton laundry such as towels. Load the towels into the machine paying attention to place them in a way that they will not contact the bellow or the glass.

## 4.3.6 Temperature selection



Whenever a new programme is selected, the recommended temperature for the programme appears on the temperature indicator. It is possible that the recommended temperature value is not the maximum temperature that can be selected for the current programme.

Press the **Temperature Adjustment button** to change the temperature. Temperature decreases gradually.



No change can be made in programmes where temperature adjustment is not allowed.

You can also change the temperature after the washing starts. This change can be made if the washing steps allow it. Changes cannot be made if the steps do not allow it.



If you scroll to cold wash option and press Temperature Adjustment button again, the recommended maximum temperature for the selected programme appears on the display. Press the Temperature Adjustment button again to decrease the temperature.

## 4.3.7 Spin speed selection



Whenever a new programme is selected, the recommended spin speed of the selected programme is displayed on the **Spin Speed** indicator.



It is possible that the recommended spin speed value is not the maximum spin speed that can be selected for the current programme.

Press the **Spin Speed Adjustment** button to change the spin speed. Spin speed decreases gradually.

Then, depending on the model of the product, "Rinse Hold" and "No Spin" options appear on the display. If you are not going to unload your laundry immediately after the programme completes, you can use **Rinse Hold** function in order to prevent them from getting wrinkled when there is no water in the machine.

This function holds the laundry in the final rinsing water.

If you want to spin your laundry after the Rinse Hold function:

- Adjust the **Spin Speed**.

- Press **Start / Pause / Cancel**. The programme will resume. Machine drains the water and spins the laundry.

If you want to drain the water at the end of the programme without spinning, use **No Spin** function.



No change can be made in programmes where spin speed adjustment is not allowed.

You can change the spin speed after the washing starts if the washing steps allow it. Changes cannot be made if the steps do not allow it.

### Rinse hold

If you are not going to unload your clothes immediately after the programme completes, you can use rinse hold function to keep your laundry in the final rinsing water in order to prevent them from getting wrinkled when there is no water in the machine. Press Start / Pause button after this process if you want to drain the water without spinning your laundry. Programme will resume and complete after draining the water.

If you want to spin the laundry held in water, adjust the Spin Speed and press Start / Pause button.

The programme will resume. Water is drained, laundry is spun and the programme is completed.

## 4.3.8 Auxiliary function selection



Select the desired auxiliary functions before starting the programme. Whenever a programme is selected, icons of the auxiliary function symbol that is selected together with it illuminates.



When an auxiliary function button that cannot be selected with the current programme is pressed, the washing machine will make a warning sound.

Also the frames of the auxiliary function selected for the current programme after the washing has started remains illuminated.



Some functions cannot be selected together. If a second auxiliary function conflicting with the first one is selected before starting the machine, the function selected first will be canceled and the second auxiliary function selection will remain active. For example, if you want to select Quick Wash after you have selected the Additional Water, Additional Water will be canceled and Quick Wash will remain active.

An auxiliary function that is not compatible with the programme cannot be selected. (See "Programme and consumption table")

Some programmes have auxiliary functions that must be operated simultaneously. Those functions cannot be cancelled. The frame of the auxiliary function will not be illuminated, only inner area will be illuminated.

### 4.3.8.1 Auxiliary functions

#### • **Prelavaggio (Prewash)**

A Prewash is only worthwhile for heavily soiled laundry. Not using the Prewash will save energy, water, detergent and time.

#### • **Rapido (Fast+)**

After selecting a programme, you can press the Quick Wash setting key to shorten the programme duration. For some programmes, the duration can shorten by over 50%. Despite this, the washing performance is good thanks to the changed algorithm.

Although it varies in each programme, when you press the Quick Wash key once, the programme duration decreases to a certain level, and when you press the same key for the second time, it drops to the minimum level. For a better washing performance, do not use the Quick Wash setting key when washing heavily soiled laundry. Shorten the programme duration by using the Quick Wash key for Moderately and Slightly soiled laundry.

#### • **Vapore (Steam)**

Use this programme to reduce the creases and ironing times of a small amount of unspotted cotton, synthetic or mixed laundry.

#### • **Remote Control**

You can use this auxiliary function key to connect your product to smart devices. For detailed information, see 4.3.15 HomeWhiz Feature and Remote Control Function.

#### • **Customized Programme**

This auxiliary function can only be used for Cotton and Synthetics programmes together with the HomeWhiz application. When this auxiliary function is activated, you can add up to 4 auxiliary rinsing steps to the programme. You can select and use some auxiliary functions even though they are not found on your product. You can increase and decrease the time of the Cottons and Synthetics programmes within a safe range.



When the Customized Programme auxiliary function is selected, the washing performance and energy consumption will be different than the declared value.

### 4.3.8.2 Functions/Programmes Selected by Pressing the Function Keys for 3 Seconds

#### • Drum Clean+

Press and hold the auxiliary function button 1 for 3 seconds to select the programme. Use regularly (once in every 1-2 months) to clean the drum and provide the required hygiene. Steam is applied before the programme to soften the residues in the drum. Operate the programme while the machine is completely empty. To obtain better results, put powder lime-scale remover for washing machines into the detergent compartment no. „2“. When the programme is over, leave the loading door ajar so that the inside of the machine gets dry.



This is not a washing programme. It is a maintenance programme.

Do not run the programme when there is something in the machine. If you try to do so, the machine detects that there is load inside and aborts the programme.

#### • Anti-Crease+

This function is selected when the spin selection button is pressed and held for 3 seconds and the programme follow-up light for the relevant step turns on. When the function is selected, the drum rotates for up to 8 hours for preventing the laundry from creasing at the end of the programme. You can cancel the programme and take your laundry out at any time during the 8-hour duration. Press the function selection key or the machine on/off key to cancel the function. The programme follow-up light will remain on until the function is canceled or the step is complete. If the function is not cancelled, it will be active in the subsequent washing cycles as well.

#### • Extra Rinse

This function is selected when the auxiliary function button 2 is pressed and held for 3 seconds.

This function enables the product to make another rinsing in addition to the one already made after the main wash. Thus, the risk for sensitive skins (babies, allergic skins, etc.) to be effected by the minimal detergent remnants on the laundry can be reduced.

#### • Child lock

Use Child Lock function to prevent children from tampering with the machine. Thus you can avoid any changes in a running programme.



You can switch on and off the machine with On / Off button when the Child Lock is active. When you switch on the machine again, programme will resume from where it has stopped.

When the Child Lock is enabled, an audio warning will be given if the buttons are pressed. Audio warning will be canceled if the buttons are pressed five times consecutively.

#### To activate the Child Lock:

**Press and hold Auxiliary Function button 3** for 3 seconds. After the countdown as “CL 3-2-1” on the display is over, “CL On” symbol appears on the display. When this warning is displayed, you can release the **Auxiliary Function button 3**.

#### To deactivate the Child Lock:

**Press and hold Auxiliary Function button 3** for 3 seconds. After the countdown as “CL 3-2-1” on the display is over, “CL Off” symbol disappears.

#### • Bluetooth 3”

You can use the bluetooth connection function to pair your machine with your smart device. This way, you can use your smart device to get information about your machine and control it.

#### To activate bluetooth connection:

**Press and hold Remote Control function button** for 3 seconds. Countdown “3-2-1” will be displayed, and then “On” icon will appear on the display. Release **Remote Control function button**. The bluetooth icon will flash while the product is pairing with smart device. If connection is successful, icon will remain on.



### To deactivate bluetooth connection:

Press and hold **Remote Control function button** for 3 seconds. Countdown “3-2-1” will be displayed, and then “Off” icon will appear on the display.



First setup of the HomeWhiz application must be complete for the bluetooth connection to be activated. After setup, pressing the remote control function button while the knob is at Download Program/Remote Control position will automatically activate the bluetooth connection.

## 4.3.9 End Time

### Time display

Remaining time for the completion of the programme while it is running is displayed as “01:30” in hours and minutes format.



Programme time may differ from the values in section “Programme and consumption table” depending on the water pressure, water hardness and temperature, ambient temperature, amount and the type of laundry, auxiliary functions selected and the changes at the mains voltage.

With the **End Time** function, the startup of the programme may be delayed up to 24 hours. After pressing **End Time** button, the programme’s estimated ending time is displayed. If the **End Time** is set, **End Time** indicator is illuminated.



In order for the End Time function is activated and the programme is completed at the end of the specified time, you must press **Start/Pause** button after adjusting the time.



If you want to cancel End Time function, turn the knob to **on and off** position. machine.



When you have activated the End Time function, do not add liquid detergent in the powder detergent compartment no 2. There is the risk of staining of the clothes.

- 1 Open the loading door, place the laundry and put detergent, etc.
- 2 Select the washing programme, temperature, spin speed and, if required, the auxiliary functions.
- 3 Set the end time of your choice by pressing the **End Time** button. **End Time** indicator illuminates.
- 4 Press **Start / Pause** button. Time countdown starts. “:” sign in the middle of the end time on the display starts flashing.



Additional laundry can be added into the machine during the End Time countdown. At the end of the countdown, End Time indicator turns off, washing cycle starts and the time of the selected programme appears on the display.

When the End Time selection is completed, the time appears on the screen consists of end time plus the duration of the selected programme.

## 4.3.10 Starting the programme

- 1 Press **Start / Pause** button to start the programme.
- 2 The **Start / Pause** button's light which was off before starts to illuminate steadily now, indicating that the programme has started.



- 3 Loading door is locked. The door lock symbol appears on the display after the loading door is locked.



4 Programme follow-up indicator lights on the display will show the current programme step.

#### 4.3.11 Loading door lock

There is a locking system on the loading door of the machine that prevents opening of the loading door in cases when the water level is unsuitable.

"Door Locked" symbol appears on the display when the loading door is locked.



If the Remote Control Function is selected, the door will be locked. In order to open the door you must deactivate Remote Start Function by either pressing the Remote Start button or changing the program position.

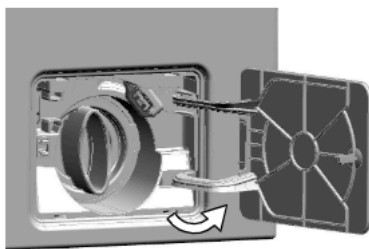
#### Opening the loading door in case of power failure:



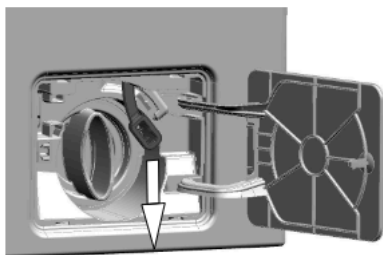
In case of a power failure, you may open the loading door manually using the emergency handle under the pump filter cover.



**WARNING:** To avoid any water overflow before opening the loading door, make sure there is no water left inside the machine.



- Turn off and unplug the appliance
- Open the pump filter cap.



- Remove the loading door emergency handle behind the filter cover with a tool
- Open the loading door by pulling the loading door emergency handle downwards.
- Try to pull the handle downwards again if the loading door is not opened.
- Bring the loading door emergency handle to its original position after opening the loading door.

### 4.3.12 Changing the selections after programme has started

**Adding laundry after the programme has started** :

If the water level in the machine is suitable when you press **Start/Pause** button, the door lock will be deactivated and the door will open, allowing you to add garments. The door lock icon on the display goes off when the door lock is deactivated. After adding garments, close the door and press **Start/Pause** button once again to resume the washing cycle.



If the water level in the machine is not suitable when you press **Start/Pause** button, the door lock cannot be deactivated and the door lock icon on the display remains on.



If the temperature of the water inside the machine is above 50°C, you cannot deactivate the door lock for safety reasons, even if the water level is suitable.

**Switching the machine to pause mode:**

Press the **Start/Pause** button to switch the machine to pause mode. Pause symbol will flash on the display.



**Changing the programme selection after programme has started:**

The programme change is allowed when the current programme is running unless the Child Lock is enabled. This action will cancel the current programme.



The selected program starts anew.

**Changing the auxiliary function, speed and temperature**

Depending on the step the programme has reached, you can cancel or activate the auxiliary functions. See "Auxiliary function selection"

You can also change the speed and temperature settings. See "Speed selection" and "Temperature selection".



The loading door will not open if the water temperature in the machine is high or the water level is above the loading door baseline.

### 4.3.13 Cancelling the programme

The programme is cancelled when program selection knob is turned to a different programme or machine is turned off and on again using the program selection knob.



If you turn the program selection knob when the Child Lock is enabled, the programme will not be cancelled. You should cancel the Child Lock first.

If you want to open the loading door after you have cancelled the programme but it is not possible to open the loading door since the water level in the machine is above the loading door baseline, then turn the Programme Selection knob to Pump+Spin programme and drain the water in the machine.

#### 4.3.14 End of programme

End symbol appears on the display when the programme is completed.

If you do not press any button for 10 minutes, the machine will switch to OFF mode. Display and all indicators are turned off.

Completed programme steps will be displayed if you press On/Off button.

#### 4.3.15 HomeWhiz Feature and Remote Control Function

HomeWhiz allows you to use your smart device to check your washing machine and get information about its status. With HomeWhiz application you can use your smart device to perform various procedures that can also be performed on the machine. Plus, you can use some features only with the HomeWhiz function.

You must download the HomeWhiz application from the app store of your smart device to use the bluetooth feature of your machine.

Make sure that your smart device is connected to internet to install the app.

If you are using the app for the first time, please follow the on-screen instructions to complete your user account registration. Once the registration procedure is complete, you can use all products with the HomeWhiz feature in your house on this account.

You can touch "Add/Remove Appliance" HomeWhiz application to see the products paired with your account.

You can perform user pairing procedures of these products on this page.



To use the HomeWhiz function, the app must be installed on your smart device and your washing machine must be paired to your smart device via bluetooth. If your washing machine is not paired to your smart device it works as an appliance which does not have a HomeWhiz feature.

Your product will operate as paired to your smart device via bluetooth. The controls made by means of the application will be enabled through this pairing; therefore the bluetooth signal strength between the appliance and the smart device must be adequate.

Please visit [www.homewhiz.com](http://www.homewhiz.com) to see the Android and iOS versions supported by the HomeWhiz application.



**WARNING:** All the safety measures described in "GENERAL SAFETY INSTRUCTIONS" section of your user manual apply to the remote operation through HomeWhiz function as well.

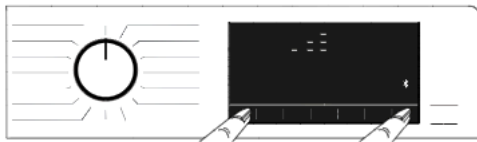
#### 4.3.15.1 HomeWhiz Setup

In order for the application to run, a connection between your appliance and the HomeWhiz Application must be established. For this connection to be established you must follow the steps below for setup procedure on both the appliance and the HomeWhiz Application.

- If you are adding an appliance for the first time, tap „Add/Remove Appliance“ button on the HomeWhiz Application. After this step tap „Tap here to setup a new appliance“. Follow steps below as well as steps in the HomeWhiz Application to perform the setup.
- To start the setup, make sure that your machine is turned off. Press and hold the Temperature button and the Remote Control Function button simultaneously for 3 seconds to switch your machine to HomeWhiz setup mode.



- When the appliance is in HomeWhiz setup mode, you will see an animation on the display and the bluetooth icon will flash until your machine gets paired with smart device. Only programme knob will be active in this mode. Other buttons will be inactive.



- On the screen you see on the app, select the washing machine and press next.
- Proceed reading the on-screen instructions until HomeWhiz asks you about the product you wish to connect to your smart device.
- If your washing machine successfully pairs with your device, your display will automatically turn on in the normal mode and the bluetooth icon will remain on as you hear a setup successful melody from the appliance.

- Return to the HomeWhiz application and wait until the setup is complete. When setup is complete, give your washing machine a name. Now, you can tap and see the product you have added in the HomeWhiz Application.



If you cannot successfully perform the setup within 5 minutes, your washing machine will turn off automatically. In this case, you will have to start over the setup procedure. If the problem persists contact the Authorised Service Agent.

You can use your washing machine with more than one smart device. To do this, download the HomeWhiz app on the other smart device as well. When you launch the app, you will need to log in with the account you previously created and paired your washing machine. Otherwise, please read "Setting up a washing machine that is connected to someone else's account".



**WARNING:** You need internet connection on your smart device to proceed with HomeWhiz setup. Otherwise, the HomeWhiz application will not let you finish the setup procedure successfully. Please contact your internet service provider if you are having problems with your internet connection.



HomeWhiz Application may require you to type the product number shown on the product label. You can find the product label inside of the appliance door. The product number will be shown on the label.



#### 4.3.15.2 Setting up a washing machine that is connected to someone else's account

If the washing machine you want to use was previously introduced to the system with someone else's account, you must establish a new connection between your HomeWhiz Application and the appliance.

- Download HomeWhiz Application on the new smart device you want to use.
- Create a new account and log in to this account on the HomeWhiz app.
- Follow the steps described in HomeWhiz Setup (4.3.15.1 HomeWhiz Setup) and proceed with the setup procedure.



Since the HomeWhiz Feature and Remote Control function on your appliance is operated via pairing using Bluetooth technology only one Homewhiz application can operate it at a time.



**WARNING:** There is a limit to the smart devices that can be paired with the appliance. If this limit is exceeded, the first paired device will be deleted from the list of paired devices on the appliance and you will have to repeat the setup procedure on that particular smart device.

#### 4.3.15.3 Remote Control function and its use

After HomeWhiz setup, bluetooth will automatically turn on. To activate or deactivate the bluetooth connection, please see 4.3.8.2 Bluetooth 3".

If you turn off and on your machine while bluetooth is active, it will automatically reconnect. In cases such as paired device going off the range, bluetooth will automatically turn off. For this reason, you will need to turn on the bluetooth again if you want to use the Remote Control function.

You can check the bluetooth symbol on the display to track your connection status. If the symbol is continuously on, you have bluetooth connection. If the symbol is flashing, the product is trying to connect. If the symbol is off, you have no connection.



**WARNING:** When the bluetooth connection is on in your product, Remote Control function will be selectable. If the Remote Control function cannot be selected, check the connection status. If the connection cannot be established, repeat the initial set-up settings on the appliance.

**WARNING:** For safety reasons, the product's door will remain locked while the Remote Control function is enabled, independently of the operating mode. If you want to open the door of the product, you will need to turn the program selection knob or press the remote control key to deactivate the remote control function.

When you want to control your washing machine remotely, you need to activate the Remote Control function by pressing the Remote Control button while the programme knob is in the Download Program/Remote Control position button on the control panel of your washing machine. When your product is accessed, you will see a screen similar to the below.



When the Remote Control is on, you can only manage, turn-off and status follow-up operations through your washing machine. And all functions except child lock can be managed through the application. You can follow whether the Remote Control function is On or Off through the function indicator on the button. If the Remote Control function is Off, all the operations are handled on the washing machine and only status follow-up is allowed on the application.

In the event that Remote Start function cannot be turned on, appliance will make a warning sound when you press the button. This might happen in cases such as when the appliance is turned on and there is no paired smart device via bluetooth. Bluetooth settings being Off or the washing machine's door being open are examples for such cases.

Once you activate this function on the washing machine, it will remain enabled apart from certain conditions and allow you to control your washing mahine remotely via bluetooth.

In certain cases, it deactivates itself for safety reasons:

- When your washing machine undergoes a power interruption.
- When programme knob is turned and a different program selected or appliance is turned off.

#### **4.3.15.4 Troubleshooting**

Do the following if you have a problem with controlling or connection. Observe whether the problem persists or not after the action you have performed. Do the following if the problem is not resolved.

- Check whether your smart device is connected to the relevant home network.
- Restart the product application.
- Turn bluetooth off and then on via user control panel.
- If the connection cannot be established with the above processes, repeat the initial set-up settings on the washing machine.

If the problem persists, consult an Authorised Service Agent.

## 4.4 Maintenance and cleaning

Service life of product extends and frequently experienced problems will be reduced if it is cleaned at regular intervals.

### 4.4.1 Cleaning the detergent drawer



Clean the detergent drawer at regular intervals (every 4-5 washing cycles) as shown below in order to prevent accumulation of powder detergent in time. Lift the rear part of the siphon to remove it as illustrated.

If more than normal amount of water and softener mixture starts to gather in the softener compartment, the siphon must be cleaned.

- 1 Press the dotted point on the siphon in the softener compartment and pull towards you until the compartment is removed from the machine.
- 2 Wash the detergent drawer and the siphon with plenty of lukewarm water in a washbasin. In order to prevent the residues to contact your skin, clean it with an appropriate brush by wearing a pair of gloves.
- 3 Insert the drawer back into its place after cleaning and make sure that it is seated well.

### 4.4.2 Cleaning the loading door and the drum

For products with drum cleaning programme, please see Operating the product - Programmes.



Repeat Drum Cleaning process in every 2 months.

Use an detergent / anti-limescale suitable for the washing machines.



After every washing make sure that no foreign substance is left in the drum.

If the holes on the bellow shown in the figure is blocked, open the holes using a toothpick.

Foreign metal substances will cause rust stains in the drum. Clean the stains on the drum surface by using cleaning agents for stainless steel.

Never use steel wool or wire wool. These will damage the painted, chromated and plastic surfaces.

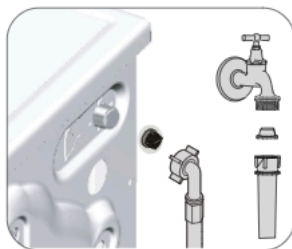
### 4.4.3 Cleaning the body and control panel

Wipe the body of the machine with soapy water or non-corrosive mild gel detergents as necessary, and dry with a soft cloth.

Use only a soft and damp cloth to clean the control panel.

### 4.4.4 Cleaning the water intake filters

There is a filter at the end of each water intake valve at the rear of the machine and also at the end of each water intake hose where they are connected to the tap. These filters prevent foreign substances and dirt in the water to enter the washing machine. Filters should be cleaned as they do get dirty.



1. Close the taps.
2. Remove the nuts of the water intake hoses to access the filters on the water intake valves. Clean them with an appropriate brush. If the filters are too dirty, remove them from their places with a pliers and clean in this way.
3. Take out the filters on the flat ends of the water intake hoses together with the gaskets and clean thoroughly under running water.
4. Replace the seals and filters carefully and tighten their nuts by hand.

#### 4.4.5 Draining remaining water and cleaning the pump filter

The filter system in your machine prevents solid items such as buttons, coins and fabric fibers clogging the pump impeller during discharge of washing water. Thus, the water will be discharged without any problem and the service life of the pump will extend.

If the machine fails to drain water, the pump filter is clogged. Filter must be cleaned whenever it is clogged or in every 3 months. Water must be drained off first to clean the pump filter.

In addition, prior to transporting the machine (e.g., when moving to another house) and in case of freezing of the water, water may have to be drained completely.



**CAUTION:** Foreign substances left in the pump filter may damage your machine or may cause noise problem.

**CAUTION:** If the product is not being used, shut the tap shut, remove mains pipe and drain the water inside the machine against any likely freezing.

**CAUTION:** After each use, turn off the water tap to which the mains hose is connected.

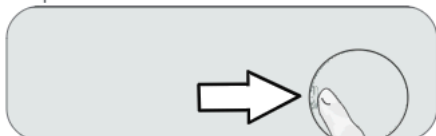
#### In order to clean the dirty filter and discharge the water:

1 Unplug the machine to cut off the supply power.



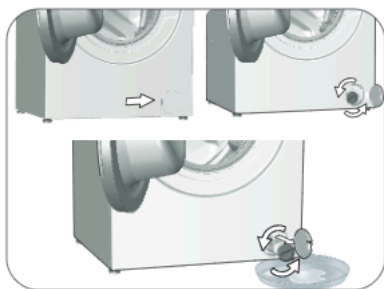
**CAUTION:** Temperature of the water inside the machine may rise up to 90 °C. To avoid the burning risk, clean the filter after the water inside the machine is cooled down.

2. Open the filter cover.



3 Follow the below procedures in order to drain water.

**The product does not have an emergency water drain hose, in order to drain the water:**



- In order to collect the water to flow out of the filter, place a large vessel in front of the filter.
- Turn and loosen the pump filter until water starts to flow (counterclockwise). Fill the flowing water into the container you have placed in front of the filter. Always keep a piece of cloth handy to absorb any spilled water.
- When the water inside the machine is finished, take out the filter completely by turning it.

4. Clean any residues inside the filter as well as fibers, if any, around the pump impeller region.

5. Replace the filter.

6. If the filter cap is composed of two pieces, close the filter cap by pressing on the tab. If it is one piece, seat the tabs in the lower part into their places first, and then press the upper part to close.



## 5 Troubleshooting

Problem	Cause	Solution
Programs do not start after the loading door is closed.	Start / Pause / Cancel button is not pressed.	<ul style="list-style-type: none"> <li>Press Start / Pause / Cancel button.</li> </ul>
	It may be difficult to close the loading door in case of excessive loading.	<ul style="list-style-type: none"> <li>Reduce the amount of laundry and make sure that the loading door is closed properly.</li> </ul>
Programme cannot be started or selected.	The product has switched to self protection mode due to a supply problem (line voltage, water pressure, etc.).	<ul style="list-style-type: none"> <li>To cancel the programme, turn the Programme Selection knob to select another programme. Previous programme will be canceled. (see. "Cancellation of program")</li> </ul>
Water inside the product.	Some water has remained in the product due to the quality control processes in the production.	<ul style="list-style-type: none"> <li>This is not a failure; water is not harmful to the product.</li> </ul>
The product does not take water in.	Tap is turned off.	<ul style="list-style-type: none"> <li>Turn on the taps.</li> </ul>
	Water inlet hose is bent.	<ul style="list-style-type: none"> <li>Flatten the hose.</li> </ul>
	Water inlet filter is clogged.	<ul style="list-style-type: none"> <li>Clean the filter.</li> </ul>
	Loading door is not closed.	<ul style="list-style-type: none"> <li>Close the door.</li> </ul>
The product does not drain water.	Water drain hose is clogged or twisted.	<ul style="list-style-type: none"> <li>Clean or flatten the hose.</li> </ul>
	Pump filter is clogged.	<ul style="list-style-type: none"> <li>Clean the pump filter.</li> </ul>
Product vibrates or makes noise.	Product is standing unbalanced.	<ul style="list-style-type: none"> <li>Stable the product by adjusting the feet.</li> </ul>
	A hard substance has entered into the pump filter.	<ul style="list-style-type: none"> <li>Clean the pump filter.</li> </ul>
	Transportation safety bolts are not removed.	<ul style="list-style-type: none"> <li>Remove the transportation safety bolts.</li> </ul>
	Laundry quantity in the product is too little.	<ul style="list-style-type: none"> <li>Add more laundry to the product.</li> </ul>
	Excessive laundry is loaded in the product.	<ul style="list-style-type: none"> <li>Take out some of the laundry from the product or distribute the load by hand to balance it homogeneously in the product.</li> </ul>
There is water leaking from the bottom of the product.	Product is leaning on a rigid item.	<ul style="list-style-type: none"> <li>Make sure that the product is not leaning on anything.</li> </ul>
	Water drain hose is clogged or twisted.	<ul style="list-style-type: none"> <li>Clean or flatten the hose.</li> </ul>
Product stopped shortly after the programme started.	Pump filter is clogged.	<ul style="list-style-type: none"> <li>Clean the pump filter.</li> </ul>
	Machine has stopped temporarily due to low voltage.	<ul style="list-style-type: none"> <li>Product will resume running when the voltage restores to the normal level.</li> </ul>
Product directly drains the water it takes in.	Draining hose is not at adequate height.	<ul style="list-style-type: none"> <li>Connect the water draining hose as described in the user manual.</li> </ul>
No water can be seen in the product during washing.	Water is inside the invisible part of the product.	<ul style="list-style-type: none"> <li>This is not a failure.</li> </ul>
Loading door cannot be opened.	Loading door lock is activated because of the water level in the product.	<ul style="list-style-type: none"> <li>Drain the water by running the Pump or Spin programme.</li> </ul>
	Product is heating up the water or it is at the spinning cycle.	<ul style="list-style-type: none"> <li>Wait until the programme completes.</li> </ul>
	Loading door may be stuck because of the pressure it is subjected to.	<ul style="list-style-type: none"> <li>Grab the handle and push and pull the loading door to release and open it.</li> </ul>
	If there is no power, loading door of the product will not open.	<ul style="list-style-type: none"> <li>To open the loading door, open the pump filter cap and pull down the emergency handle positioned at the rear side of the said cap. See "Loading door lock"</li> </ul>

Problem	Cause	Solution
Washing takes longer than specified in the user manual.(*)	Water pressure is low.	<ul style="list-style-type: none"> <li>Product waits until taking in adequate amount of water to prevent poor washing quality due to the decreased amount of water. Therefore, the washing time extends.</li> </ul>
	Voltage is low.	<ul style="list-style-type: none"> <li>Washing time is prolonged to avoid poor washing results when the supply voltage is low.</li> </ul>
	Input temperature of water is low.	<ul style="list-style-type: none"> <li>Required time to heat up the water extends in cold seasons. Also, washing time can be lengthened to avoid poor washing results.</li> </ul>
	Number of rinses and/or amount of rinse water have increased.	<ul style="list-style-type: none"> <li>Product increases the amount of rinse water when good rinsing is needed and adds an extra rinsing step if necessary.</li> </ul>
	Excessive foam has occurred and automatic foam absorption system has been activated due to too much detergent usage.	<ul style="list-style-type: none"> <li>Use recommended amount of detergent.</li> </ul>
Programme time does not countdown. (On models with display) (*)	Timer may stop during water intake.	<ul style="list-style-type: none"> <li>Timer indicator will not countdown until the product takes in adequate amount of water. The product will wait until there is sufficient amount of water to avoid poor washing results due to lack of water. Timer indicator will resume countdown after this.</li> </ul>
	Timer may stop during heating step.	<ul style="list-style-type: none"> <li>Timer indicator will not countdown until the product reaches the selected temperature.</li> </ul>
	Timer may stop during spinning step.	<ul style="list-style-type: none"> <li>Automatic unbalanced load detection system is activated due to the unbalanced distribution of the laundry in the product.</li> </ul>
Programme time does not countdown. (*)	There is unbalanced load in the product.	<ul style="list-style-type: none"> <li>Automatic unbalanced load detection system is activated due to the unbalanced distribution of the laundry in the product.</li> </ul>
Product does not switch to spinning step. (*)	There is unbalanced load in the product.	<ul style="list-style-type: none"> <li>Automatic unbalanced load detection system is activated due to the unbalanced distribution of the laundry in the product.</li> </ul>
	The product will not spin if water is not drained completely.	<ul style="list-style-type: none"> <li>Check the filter and the draining hose.</li> </ul>
	Excessive foam has occurred and automatic foam absorption system has been activated due to too much detergent usage.	<ul style="list-style-type: none"> <li>Use recommended amount of detergent.</li> </ul>
Washing performance is poor: Laundry turns gray. (**)	Insufficient amount of detergent has been used over a long period of time.	<ul style="list-style-type: none"> <li>Use the recommended amount of detergent appropriate for water hardness and the laundry.</li> </ul>
	Washing has been made at low temperatures for a long time.	<ul style="list-style-type: none"> <li>Select the proper temperature for the laundry to be washed.</li> </ul>
	Insufficient amount of detergent is used with hard water.	<ul style="list-style-type: none"> <li>Using insufficient amount of detergent with hard water causes the soil to stick on the cloth and this turns the cloth into gray in time. It is difficult to eliminate graying once it happens. Use the recommended amount of detergent appropriate for water hardness and the laundry.</li> </ul>
	Excessive amount of detergent is used.	<ul style="list-style-type: none"> <li>Use the recommended amount of detergent appropriate for water hardness and the laundry.</li> </ul>

Problem	Cause	Solution
Washing performance is poor: Stains persist or the laundry is not whitened. (**)	Insufficient amount of detergent is used.	<ul style="list-style-type: none"> <li>Use the recommended amount of detergent appropriate for water hardness and the laundry.</li> </ul>
	Excessive laundry is loaded in.	<ul style="list-style-type: none"> <li>Do not load the product in excess. Load with amounts recommended in the "Programme and consumption table".</li> </ul>
	Wrong programme and temperature were selected.	<ul style="list-style-type: none"> <li>Select the proper programme and temperature for the laundry to be washed.</li> </ul>
	Wrong type of detergent is used.	<ul style="list-style-type: none"> <li>Use original detergent appropriate for the product.</li> </ul>
	Excessive amount of detergent is used.	<ul style="list-style-type: none"> <li>Put the detergent in the correct compartment. Do not mix the bleaching agent and the detergent with each other.</li> </ul>
Washing performance is poor: Oily stains appeared on the laundry. (**)	Regular drum cleaning is not applied.	<ul style="list-style-type: none"> <li>Clean the drum regularly. For this procedure, please see "Cleaning the loading door and the drum".</li> </ul>
Washing performance is poor: Clothes smell unpleasantly. (**)	Odours and bacteria layers are formed on the drum as a result of continuous washing at lower temperatures and/or in short programmes.	<ul style="list-style-type: none"> <li>Leave the detergent drawer as well as the loading door of the product ajar after each washing. Thus, a humid environment favorable for bacteria cannot occur in the machine.</li> </ul>
Colour of the clothes faded. (**)	Excessive laundry was loaded in.	<ul style="list-style-type: none"> <li>Do not load the product in excess.</li> </ul>
	Detergent in use is damp.	<ul style="list-style-type: none"> <li>Keep detergents closed in an environment free of humidity and do not expose them to excessive temperatures.</li> </ul>
	A higher temperature was selected.	<ul style="list-style-type: none"> <li>Select the proper programme and temperature according to the type and soiling degree of the laundry.</li> </ul>
Washing machine does not rinse well.	The amount, brand and storage conditions of the detergent used are inappropriate.	<ul style="list-style-type: none"> <li>Use a detergent appropriate for the washing machine and your laundry. Keep detergents closed in an environment free of humidity and do not expose them to excessive temperatures.</li> </ul>
	Detergent was put in the wrong compartment.	<ul style="list-style-type: none"> <li>If detergent is put in the prewash compartment although prewash cycle is not selected, the product can take this detergent during rinsing or softener step. Put the detergent in the correct compartment.</li> </ul>
	Pump filter is clogged.	<ul style="list-style-type: none"> <li>Check the filter.</li> </ul>
	Drain hose is folded.	<ul style="list-style-type: none"> <li>Check the drain hose.</li> </ul>
Laundry became stiff after washing. (**)	Insufficient amount of detergent is used.	<ul style="list-style-type: none"> <li>Using insufficient amount of detergent for the water hardness can cause the laundry to become stiff in time. Use appropriate amount of detergent according to the water hardness.</li> </ul>
	Detergent was put in the wrong compartment.	<ul style="list-style-type: none"> <li>If detergent is put in the prewash compartment although prewash cycle is not selected, the product can take this detergent during rinsing or softener step. Put the detergent in the correct compartment.</li> </ul>
	Detergent was mixed with the softener.	<ul style="list-style-type: none"> <li>Do not mix the softener with detergent. Wash and clean the drawer with hot water.</li> </ul>
Laundry does not smell like the softener. (**)	Detergent was put in the wrong compartment.	<ul style="list-style-type: none"> <li>If detergent is put in the prewash compartment although prewash cycle is not selected, the product can take this detergent during rinsing or softener step. Wash and clean the drawer with hot water. Put the detergent in the correct compartment.</li> </ul>
	Detergent was mixed with the softener.	<ul style="list-style-type: none"> <li>Do not mix the softener with detergent. Wash and clean the drawer with hot water.</li> </ul>

Problem	Cause	Solution
Detergent residue in the detergent drawer. (**)	Detergent was put in wet drawer.	<ul style="list-style-type: none"> <li>• Dry the detergent drawer before putting in detergent.</li> </ul>
	Detergent has gotten damp.	<ul style="list-style-type: none"> <li>• Keep detergents closed in an environment free of humidity and do not expose them to excessive temperatures.</li> </ul>
	Water pressure is low.	<ul style="list-style-type: none"> <li>• Check the water pressure.</li> </ul>
	The detergent in the main wash compartment got wet while taking in the prewash water. Holes of the detergent compartment are blocked.	<ul style="list-style-type: none"> <li>• Check the holes and clean if they are clogged.</li> </ul>
	There is a problem with the detergent drawer valves.	<ul style="list-style-type: none"> <li>• Call the Authorised Service Agent.</li> </ul>
	Detergent was mixed with the softener.	<ul style="list-style-type: none"> <li>• Do not mix the softener with detergent. Wash and clean the drawer with hot water.</li> </ul>
Too much foam forms inside the product. (**)	Regular drum cleaning is not applied.	<ul style="list-style-type: none"> <li>• Clean the drum regularly. For this procedure, please see "Cleaning the loading door and the drum".</li> </ul>
	Improper detergents for the washing machine is used.	<ul style="list-style-type: none"> <li>• Use detergents appropriate for the washing machine.</li> </ul>
	Excessive amount of detergent is used.	<ul style="list-style-type: none"> <li>• Use only sufficient amount of detergent.</li> </ul>
	Detergent was stored under improper conditions.	<ul style="list-style-type: none"> <li>• Store detergent in a closed and dry location. Do not store in excessively hot places.</li> </ul>
	Some meshed laundry such as tulle may foam too much because of their texture.	<ul style="list-style-type: none"> <li>• Use smaller amounts of detergent for this type of item.</li> </ul>
	Detergent was put in the wrong compartment.	<ul style="list-style-type: none"> <li>• Put the detergent in the correct compartment.</li> </ul>
Foam is overflowing from the detergent drawer.	Softener is being taken early by the product.	<ul style="list-style-type: none"> <li>• There may be problem in the valves or in the detergent drawer. Call the Authorised Service Agent.</li> </ul>
	Too much detergent is used.	<ul style="list-style-type: none"> <li>• Mix 1 tablespoonful softener and ½ l water and pour into the main wash compartment of the detergent drawer.</li> <li>• Put detergent into the product suitable for the programmes and maximum loads indicated in the "Programme and consumption table". When you use additional chemicals (stain removers, bleaches and etc.), reduce the amount of detergent.</li> </ul>
Laundry remains wet at the end of the programme. (*)	Excessive foam has occurred and automatic foam absorption system has been activated due to too much detergent usage.	<ul style="list-style-type: none"> <li>• Use recommended amount of detergent.</li> </ul>

(\*) The product does not switch to spinning step when the laundry is not evenly distributed in the drum to prevent any damage to the product and to its surrounding environment. Laundry should be rearranged and re-spun.

(\*\*) Regular drum cleaning is not applied. Clean the drum regularly. See 4.4.2



**WARNING:** If you cannot eliminate the problem although you follow the instructions in this section, consult your dealer or the Authorised Service Agent. Never try to repair a nonfunctional product yourself.



**WARNING:** Check the HomeWhiz section for the relevant troubleshooting information.







