



Manuale d'uso LAVATRICE

Prima di iniziare l'installazione, leggere queste istruzioni con attenzione. Questo semplificherà l'installazione e assicurerà che la lavatrice sia installata correttamente e con sicurezza. Conservare queste istruzioni vicino alla lavatrice dopo l'installazione per il riferimento futuro.

DSW-610
DSW-710
DSW-812

Rev. 20092021



www.dayahomeappliances.it

Informazioni di sicurezza	4
Importanti precauzioni per la sicurezza	4
Avvertenze	5
Introduzione	6
Indice delle parti	6
Accessori inclusi	6
Scelta del luogo di installazione	7
Collegamento elettrico	7
Disimballaggio e rimozione dei bulloni di trasporto	8
Installazione	9
Livellamento	9
Controllo diagonale	9
Collegamento idrico	9
Collegamento del tubo di scarico	11
Sopra il bordo di un lavandino	11
Nello scarico del lavandino	11
In uno scarico a pozzetto	11
Come usare la lavatrice	12
Cassetto detersivi	12
Dosaggio del detersivo	12
Pannello di controllo	13
Sicurezza bambini	14
Primo utilizzo	14
Preparazione della biancheria	14
Suddividere il bucato	14
Descrizione dei programmi	15
Tabella dei programmi - modello: DSW-610	16
Tabella dei programmi - modello: DSW-710	17
Tabella dei programmi - modello: DSW-812	18

Come usare la lavatrice	19
Tabella dei simboli di lavaggio	19
Manutenzione	21
Pulizia della lavatrice	21
Pulizia delle parti esterne	21
Pulizia delle parti interne	21
Pulizia filtro tubo di scarico	21
Pulizia cassetto detersivi	22
Pulizia del filtro della pompa di scarico	23
In caso di congelamento	24
Stoccaggio della lavatrice	24
Risoluzione dei problemi	25
Diagnostica	28
Dati tecnici	29
Garanzia convenzionale	31
Condizioni di garanzia	31
Condizioni di validità e durata	31
Oggetto della garanzia	31
Esclusione della garanzia	31
Corretto smaltimento del prodotto	32

INFORMAZIONI DI SICUREZZA

Grazie per aver acquistato un prodotto Daya.

Questo manuale contiene importanti informazioni riguardanti l'installazione, l'uso e la manutenzione del nuovo apparecchio. Vi consigliamo di leggere le informazioni qui fornite per conoscere i vantaggi offerti dalle funzioni della lavatrice.

Leggere attentamente questo manuale per sapere come usare in modo sicuro ed efficiente le varie funzioni e caratteristiche offerte da questa lavatrice. Conservate il manuale in un luogo sicuro vicino all'apparecchio per poterlo consultare ogniqualvolta se ne presenti la necessità. Questo apparecchio deve essere utilizzato solo per lo scopo per il quale è stato progettato, come qui descritto.

Le avvertenze e le importanti istruzioni di sicurezza riportate in questo manuale non coprono tutte le possibili condizioni e situazioni che possono verificarsi. E' responsabilità dell'utente utilizzare l'apparecchiatura con buon senso, prestando la massima attenzione e cura in fase di installazione, manutenzione e funzionamento della lavatrice.

Importanti precauzioni per la sicurezza

Questo apparecchio non è inteso per l'uso da parte di bambini (di età inferiore agli 8 anni inclusi) e da persone che abbiano ridotte capacità fisiche, sensoriali o mentali, o siano prive di esperienza o conoscenza, a meno che siano state fornite loro istruzioni per un uso sicuro dell'apparecchio e dei pericoli che esso comporta.

I bambini con età inferiore a 3 anni devono stare lontani dal prodotto, ad eccezione che ci sia un continuo controllo da parte di un supervisore.

La pulizia e la manutenzione dell'apparecchio non devono essere svolte da bambini senza la supervisione di un adulto.

L'apparecchiatura deve essere posizionata in modo da avere facile accesso alla spina, alle prese del carico d'acqua e alla tubazioni di scarico.

Verificare che tappeti o altri oggetti non ostruiscano le aperture di ventilazione dell'apparecchio se queste sono poste alla base del prodotto.

Se il cavo di alimentazione è danneggiato, richiederne la sostituzione al costruttore, a un tecnico dell'assistenza o a personale qualificato.

ATTENZIONE: per evitare i rischi connessi a un ripristino involontario del fusibile termico, non alimentare l'apparecchio attraverso un commutatore esterno, come ad esempio un timer, né collegarlo a un circuito regolarmente attivato/disattivato dalla utility.

Utilizzare il nuovo set di tubi in dotazione all'apparecchio senza riutilizzare i tubi vecchi.

AVVERTENZE

ATTENZIONE

Per ridurre i rischi di incendio, scariche elettriche o lesioni personali durante l'uso della lavatrice, seguire queste fondamentali precauzioni:

Rischio di scossa elettrica

Collegare il cavo di alimentazione ad una presa dedicata da 220-240 V / 50 Hz e potenza 10 Ampere o superiore.

Non scollegare l'apparecchio tirando il cavo di alimentazione. Afferrare sempre saldamente la spina ed estrarla dalla presa. Non utilizzare spine e cavi di alimentazioni danneggiati.

Non toccare, inserire o scollegare la spina con le mani bagnate.

Pericolo delle alte temperature

Non toccare il vetro dello sportello durante il funzionamento della lavatrice poiché potrebbe scottare.

Una volta avviata la lavatrice, lo sportello non può essere aperto per motivi di sicurezza. Attendere qualche minuto prima di aprire lo sportello per lasciare al meccanismo elettrico di chiusura il tempo di sbloccarsi.

Pericolo di lesioni

Non appoggiarsi sulla superficie dell'apparecchio né collocarvi sopra oggetti.

L'apparecchio deve essere movimentato sempre da due o più persone.

Se l'apparecchio deve essere riparato o reinstallato, rivolgersi al più vicino centro di assistenza.

Pericolo di esplosione

Non lavare capi contaminati da benzina, cherosene, benzene, diluenti per vernici, alcol o altre sostanze infiammabili o esplosive.

Non installare l'apparecchio in un locale in cui può verificarsi una perdita di gas.

Pericolo di incendio o corto circuito

Non installare la lavatrice vicino a fonti di calore, non usare sigarette o altri materiali infiammabili vicino alla lavatrice.

Non spruzzare acqua sul pannello di controllo della lavatrice.

Non posizionare la lavatrice in luoghi bagnati o all'esterno.

Eventuali altri pericoli

Tenere i materiali di imballaggio fuori dalla portata dei bambini.

Non consentire ai bambini di arrampicarsi dentro o sull'apparecchio.

Assicurarsi sempre di chiudere lo sportello al fine di evitare che bambini o animali domestici vi entrino.

Danneggiamento dei tessuti

Non lavare in lavatrice materiali impermeabili (tute da sci, sacchi a pelo, tende in materiale plastico, ecc.).

Controllare sempre le etichette di avvertenza presente su tutti i capi da lavare.

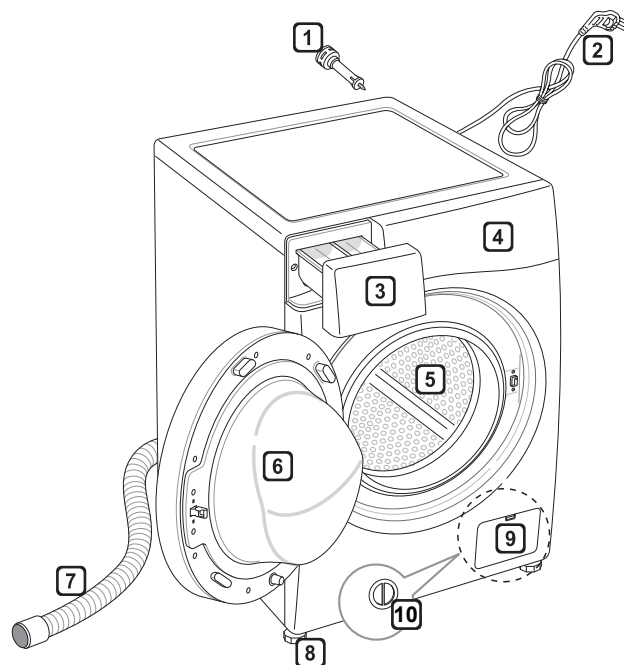
Pericolo di allagamento

Quando si stacca la spina oppure in caso di interruzione della corrente elettrica, il blocco sicurezza dello sportello può disattivarsi automaticamente anche se è ancora presente acqua all'interno della lavatrice. Pertanto verificare sempre il livello di acqua prima di aprire lo sportello.

Fissare correttamente il tubo di alimentazione dell'acqua e assicurarsi che lo scarico non sia otturato.

INTRODUZIONE

INDICE DELLE PARTI



- 1** Bulloni per il trasporto
- 2** Cavo di alimentazione
- 3** Cassetto detersivi
- 4** Pannello di controllo
- 5** Cestello
- 6** Sportello
- 7** Tubo di scarico
- 8** Piedini regolabili
- 9** Sportello
- 10** Filtro della pompa di scarico

L'immagine sopra riportata ha solo scopo di mostrare i dettagli e potrebbe differire dall'estetica reale.

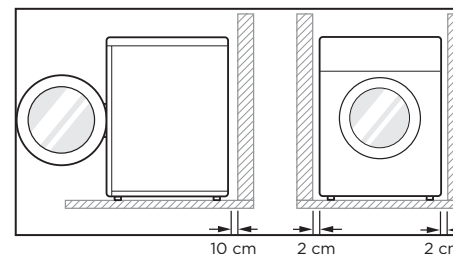
ACCESSORI INCLUSI

Tubo di carico acqua	Chiave inglese	Tappi per bulloni

DSW-610: i tappi dei bulloni da trasporto si trovano nella busta del manuale, si prega di utilizzarli per coprire i fori presenti sul corpo macchina una volta rimossi i bulloni.

DSW-710/812: i tappi dei bulloni da trasporto sono assemblati al corpo macchina della lavatrice, si prega di utilizzarli per coprire i fori presenti sul corpo macchina una volta rimossi i bulloni.

SCELTA DEL LUOGO DI INSTALLAZIONE



Collegamento elettrico

- Non utilizzare mai cavi di prolunga, prese multiple o adattatori.
- Se l'apparecchio, la spina o il cavo di alimentazione sono danneggiati, contattare il servizio di assistenza autorizzato.
- Collegare la macchina a una presa provvista di messa a terra in conformità alle normative vigenti.

Prima di installare la lavatrice, assicurarsi che la posizione scelta:

- Abbia una superficie solida e piana e sia priva di moquette, tappeti o altro materiale in grado di ostruire la ventilazione.
- Sia lontana dalla luce solare diretta.
- Abbia un'adeguata ventilazione.
- Non sia esposta a temperature di congelamento (inferiori a 0°C).
- Sia lontana da fonti di calore quali petrolio o gas.
- Abbia uno spazio sufficiente per non comprimere il cavo di alimentazione

- La macchina deve essere posizionata in modo che la spina sia facilmente accessibile.

- Ogni intervento di riparazione della lavatrice deve essere condotto da personale tecnico qualificato.
- Interventi di riparazione effettuati da persone inesperte possono causare infortuni o malfunzionamenti seri. Rivolgersi al proprio centro di assistenza locale.
- Non installare la lavatrice in locali dove la temperatura può scendere al di sotto del valore di congelamento. Tubi e condotti congelati possono rompersi o scoppiare per effetto della pressione.
- L'affidabilità dell'unità di controllo elettronico può venire meno quando la temperatura assume valori inferiori al punto di congelamento.

Inclinazione del pavimento:

la massima inclinazione del pavimento consentita sotto la lavatrice è di 1 grado.

Presenza di corrente:

la presa di corrente deve trovarsi nel raggio di 1,5 m dalla lavatrice. Evitare di collegare altri elettrodomestici alla stessa presa.

Altre distanze da rispettare:

tra la parete e la parte posteriore: 10 cm; a destra e a sinistra: 2 cm.

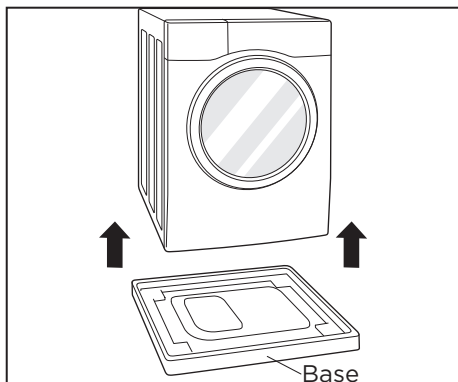
- Se l'elettrodomestico viene consegnato nei mesi invernali e la temperatura è inferiore al livello di congelamento: tenere la lavatrice per qualche ora alla temperatura del locale in cui si effettuerà l'installazione prima di metterla in opera.

DISIMBALLAGGIO E RIMOZIONE DEI BULLONI DI TRASPORTO

1. Sollevare la lavatrice per rimuoverla dalla base di polistirolo.

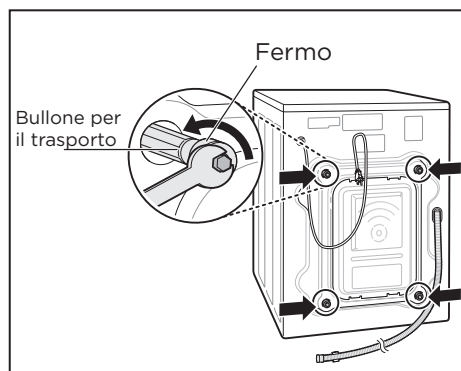
Dopo aver rimosso il cartone e il materiale di imballaggio, sollevare la lavatrice dalla sua base.

Se occorre appoggiare l'elettrodomestico su un fianco per rimuovere la base di cartone, proteggerlo lateralmente. Non appoggiare l'elettrodomestico sulla parte anteriore o posteriore.



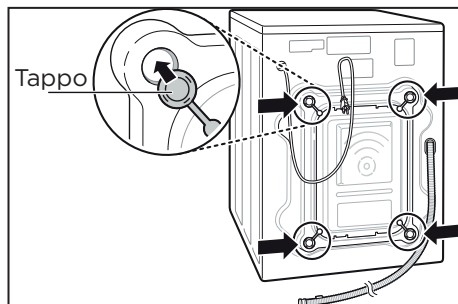
2. Rimuovere i bulloni

Partendo dai due bulloni di trasporto inferiori, utilizzare la chiave (in dotazione) per allentare tutti i bulloni per il trasporto ruotandoli in senso antiorario. Togliere i bulloni muovendoli lievemente mentre vengono estratti.



3. Applicare i tappi dei fori

Individuare i tappi dei fori inclusi nella confezione degli accessori o applicati alla parte posteriore della lavatrice.



! NOTA

Conservare i bulloni per utilizzi futuri. Per evitare danni ai componenti interni, NON trasportare l'elettrodomestico senza bulloni per il trasporto.

La mancata rimozione dei bulloni di trasporto provoca intense vibrazioni e rumori, che possono arrecare danni permanenti alla lavatrice.

INSTALLAZIONE

Livellamento

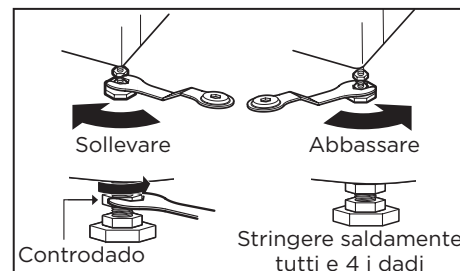
L'installazione e il livellamento appropriati della lavatrice garantiscono un funzionamento duraturo, regolare e affidabile.

La lavatrice deve essere installata in posizione orizzontale stabile.

Non deve ondeggiare da un angolo all'altro sotto carico.

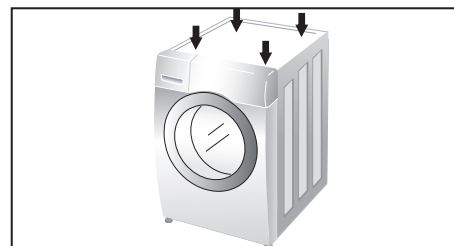
Se il pavimento è irregolare, ruotare il piedino regolabile (senza inserire pezzi di legno o altri materiali sotto il piedino). Accertarsi che tutti e quattro i piedini siano stabili e appoggiati al pavimento, e controllare con una livella a bolla che l'elettrodomestico sia perfettamente a livello.

Quando l'elettrodomestico è a livello, stringere i controdadi avvitandoli verso la base dell'elettrodomestico. È necessario stringere tutti i dadi.



Controllo diagonale

Quando si preme sui bordi della piastra superiore in senso diagonale, l'elettrodomestico non deve sollevarsi né abbassarsi (controllare entrambe le direzioni). Spingendo la piastra superiore in senso diagonale, se l'elettrodomestico dondola occorre regolare nuovamente il piedino.



Collegamento idrico

La pressione di alimentazione dell'acqua deve essere compresa tra 30 kPa e 1000 kPa.

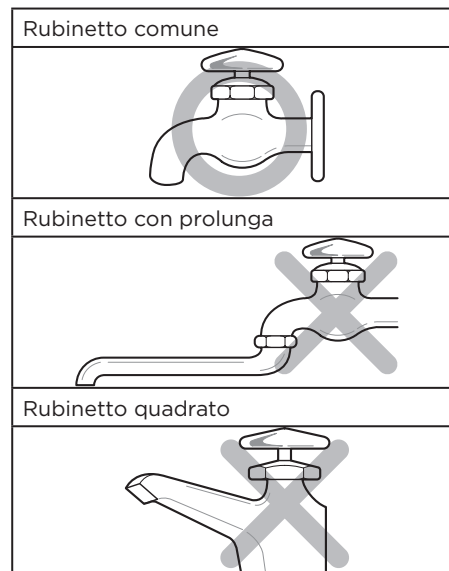
Evitare di deformare o torcere il tubo di alimentazione quando lo si collega alla valvola.

Se la pressione idrica è superiore a 1000 kPa, è necessario installare un dispositivo di decompressione.

Controllare periodicamente le condizioni del tubo sostituendolo se necessario.

! NOTA

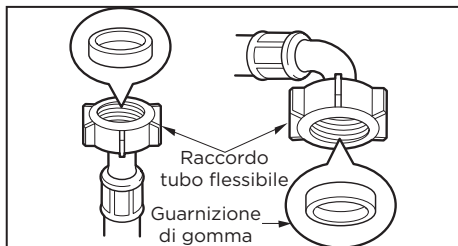
Utilizzare un rubinetto comune per il collegamento idrico.



INSTALLAZIONE

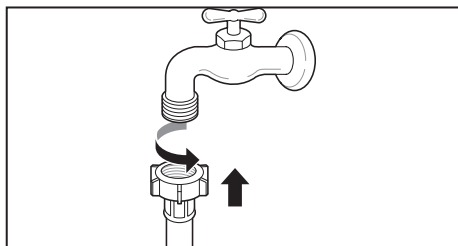
1. Controllo integrità

Controllare l'integrità delle guarnizioni presenti nel tubo flessibile di alimentazione dell'acqua.



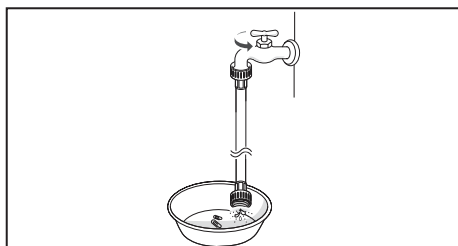
2. Collegare il tubo dell'acqua

Avvitare il connettore del tubo flessibile al rubinetto di alimentazione idrica.



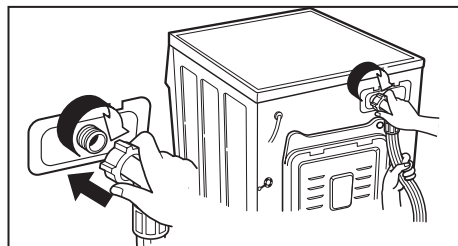
3. Controllo del flusso

Aprire il rubinetto per espellere eventuali corpi estranei (sporcizia, sabbia, segatura ecc.) presenti nella rete idrica. Far scorrere l'acqua in un secchio.



4. Collegare il tubo alla lavatrice

Assicurarsi che il tubo non sia piegato o schiacciato.



NOTA

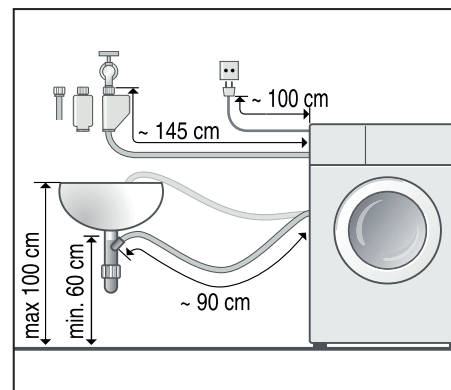
Controllare l'impermeabilità dei collegamenti idrici della macchina aprendo completamente il rubinetto. In caso di perdite d'acqua, ripetere la sequenza dal principio.

COLLEGAMENTO DEL TUBO DI SCARICO

Il tubo di scarico deve essere collocato ad un' almeno 1 metro di altezza dal pavimento, altrimenti l'acqua nell'elettrodomestico potrebbe non scaricarsi o potrebbe scaricarsi troppo lentamente.

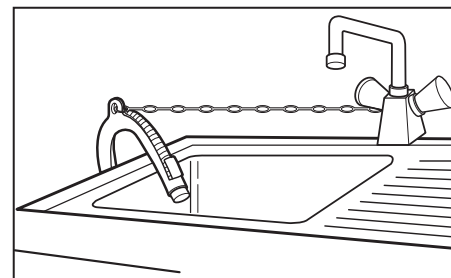
Un fissaggio accurato del tubo di scarico previene danni al pavimento dovuti alle perdite d'acqua.

Se il tubo di scarico è troppo lungo evitare di infilarlo nella lavatrice per non causare una rumorosità eccessiva.



Sopra il bordo di un lavandino

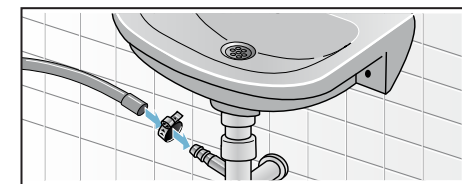
Il tubo di scarico deve essere posizionato a un'altezza compresa tra i 60 e i 90 cm. Per evitare che il tubo di scarico si pieghi eccessivamente, utilizzare una guida di plastica. Assicurare la guida alla parete mediante un gancio, oppure al rubinetto con un laccio per impedire lo spostamento del tubo di scarico.



Nello scarico del lavandino

Il tubo di scarico deve essere posto sopra il sifone del lavandino in modo tale che il terminale del tubo si trovi ad almeno 60 cm da terra.

Assicurare il punto di raccordo con una fascetta stringitubo, Ø 24-40 mm (reperibile nei negozi specializzati).

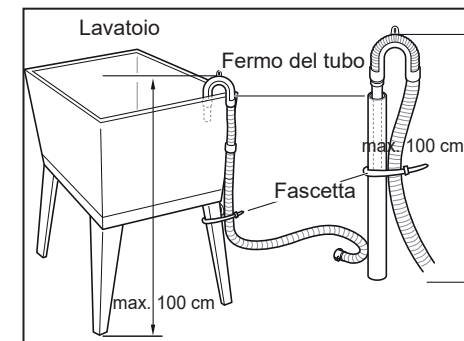


In uno scarico a pozzetto

E' consigliabile utilizzare una tubazione verticale alta 65 cm. La lunghezza deve essere compresa tra 60 e 90 cm. Per evitare che il tubo di scarico si pieghi eccessivamente, utilizzare una guida di plastica. Utilizzando delle fascette, fissare il tubo di scarico al pozzetto per bloccare il tubo in posizione.

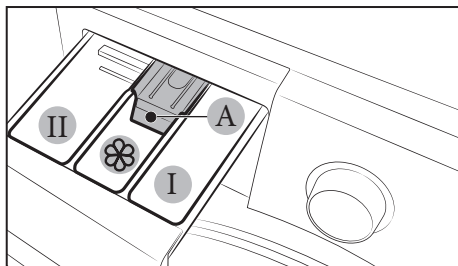
La tubazione verticale deve avere:

- un diametro minimo di 5 cm
- una capacità di scarico minima di 60 litri al minuto.



Cassetto detersivi

Il cassetto della lavatrice è dotato di tre scomparti: quello a sinistra per il lavaggio principale, quello centrale per l'ammorbidente e quello a destra per il prelavaggio.



I Scomparto prelavaggio

- Detersivo per il prelavaggio

Utilizzare il programma "Prelavaggio" solo per biancheria molto sporca.

Per i programmi con prelavaggio è possibile introdurre il detersivo di prelavaggio direttamente nel cestello e versare nella vaschetta il detersivo per il lavaggio principale nell'apposito scomparto. In questo caso, usare un detersivo in polvere per il lavaggio principale, in modo che rimanga nella vaschetta fino al momento richiesto.

II Scomparto lavaggio principale:

- Detersivo per il lavaggio principale
- Candeggina e/o smacchiatore
- Anticalcare

III Scomparto ammorbidente:

- Ammorbidente
- Amido liquido

Versare l'ammorbidente o la soluzione inamidante senza superare il livello massimo (A). Un riempimento eccessivo può causare la distribuzione precoce dell'ammorbidente con il rischio di macchiare i capi.

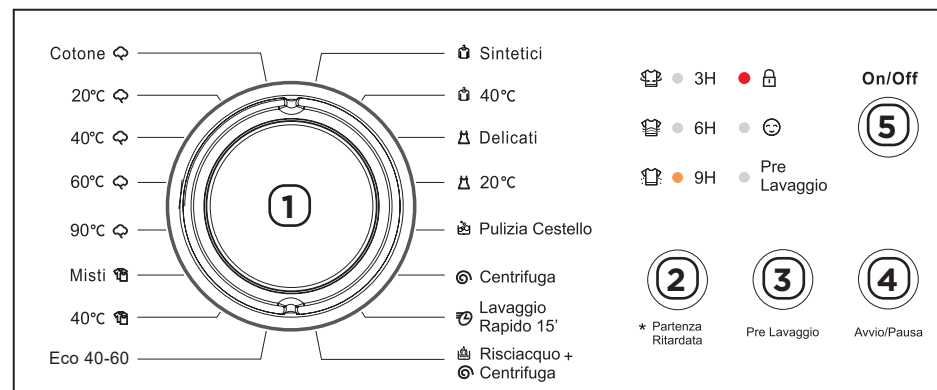
Dosaggio del detersivo

- Dosare il detersivo attenendosi alle istruzioni del produttore e sceglierlo il base al tipo, al colore, al livello di sporcizia del tessuto e alla temperatura di lavaggio.
- Se si utilizza troppo detersivo, si produce troppa schiuma che pregiudica la qualità del lavaggio o causa sovraccarico al motore.
- Se si desidera utilizzare un detersivo liquido, attenersi alle istruzioni fornite dal produttore.
- È possibile versare il detersivo direttamente nel cassetto principale, se si intende avviare il ciclo immediatamente.
- Non adoperare detersivo liquido se si utilizza la **Partenza Ritardata** oppure se è stata selezionata l'opzione **Prelavaggio**, perché il liquido potrebbe indurirsi.
- Se viene prodotta troppa schiuma, ridurre la quantità di detersivo.
- La quantità di detersivo deve essere adeguata alla temperatura e alla durezza dell'acqua, al peso del carico e al livello di sporcizia dei capi.
- Controllare le etichette dei capi prima di scegliere il detersivo e la temperatura dell'acqua.

! NOTA

Per evitare l'otturazione della vaschetta, i detersivi concentrati o molto densi (ammorbidenti o detergenti) devono essere diluiti in acqua prima di essere versati.

PANNELLO DI CONTROLLO



1 Manopola dei programmi

Ruotare la manopola per selezionare il programma desiderato

2 Partenza ritardata

Consente di posticipare fino a 18 ore l'avvio del programma, in base alle proprie esigenze, e di effettuare quindi il lavaggio anche nelle fasce orarie in cui il costo dell'energia è minore. La partenza ritardata deve essere impostata prima dell'avvio del programma desiderato.

3 Prelavaggio

Facilita il lavaggio dei capi molto sporchi aggiungendo una fase di prelavaggio al programma selezionato.

4 Avvio/pausa

Premere per avviare o interrompere il funzionamento.

5 Accensione

Premere per accendere o spegnere la lavatrice.

Indicatori di stato

Queste spie offrono indicazioni relative allo svolgimento del programma.

Fase di lavaggio

Fase di risciacquo

Fase di centrifuga

Questa spia indica se è attivo il blocco dello sportello.

Questa spia indica se è attiva la sicurezza bambini con il blocco del pannello di controllo.

3H Queste spie indicano l'intervallo di tempo impostato per la partenza ritardata: 3, 6, 9, 12 (spie 3 e 9), 15 (spie 6 e 9) oppure 18 ore (spie 3, 6 e 9).

Sicurezza bambini

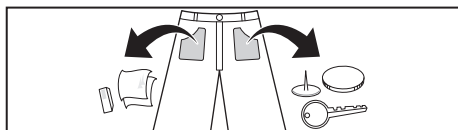
La funzione "Blocco bambini" permette di bloccare i tasti in modo che il ciclo di lavaggio scelto non possa essere cambiato.

Per attivare o disattivare la funzione, tenere premuto il tasto di "Partenza ritardata" per 3 secondi.

Quando la funzione "Blocco bambini" viene attivata, funziona solo il tasto di accensione. Il blocco rimane attivo anche dopo aver acceso e spento la lavatrice o dopo aver scollegato e ricollegato il cavo di alimentazione.

Primo utilizzo

Prima dell'utilizzo, selezionare un programma (per esempio: Cotone 60°C), inserire una piccola quantità di detersivo nello scomparto del lavaggio principale (max 1/3 della dose consigliata dal produttore per i capi poco sporchi), ed avviare il programma senza carico. In questo modo verranno rimossi dal cestello eventuali residui di fabbricazione.



Preparazione della biancheria

Corpi estranei (es. monete, graffette, spille, chiodi) possono danneggiare i capi o i componenti della lavatrice.

Nella preparazione del bucato attenersi alle seguenti indicazioni:

- Svuotare le tasche dei capi da lavare.
- Attenzione alle parti metalliche (graffette, ecc.); se presenti, rimuoverle.
- Porre i capi delicati in una retina/sacchetto (calze, reggiseni con ferretto, ecc.).
- Chiudere le cerniere, abbottonare le federe.
- Spazzolare via l'eventuale sabbia dalle tasche e dai risvolti.
- Rimuovere le rotelle dalle tende oppure avvolgerle in una retina/un sacchetto.

Suddividere il bucato

Suddividere il bucato secondo le indicazioni del produttore per la cura dei capi riportate sull'etichetta in base a:

- Tipo di tessuto/materiale
- Colore
Avvertenza: La biancheria può perdere il colore o non tornare perfettamente pulita. Lavare separatamente i capi bianchi dai capi colorati. Il primo lavaggio di capi colorati nuovi deve essere effettuato separatamente.
- Grado di sporco:
 Suddividere i capi in base al grado di sporco.
 Alcuni esempi sui gradi di sporco:
poco sporco: non prelavare
normale
molto sporco: inserire un minor numero di capi, selezionare un programma con prelavaggio
macchie: rimuovere/pretrattare le macchie finché sono ancora recenti. Per prima cosa detergere con liscivia di sapone, senza strofinare. Infine lavare il bucato con il programma corrispondente. Talvolta le macchie ostinate/secche possono essere rimosse soltanto dopo più lavaggi.
- Simboli sull'etichetta:
 Le cifre presenti nei simboli indicano la temperatura massima di lavaggio.
 : adatto al lavaggio normale; per es. programma per Cotone.
 : adatto al lavaggio delicato; per es. programma per Sintetici.
 : adatto al lavaggio estremamente delicato; per es. programma per Delicati
 : non lavare in lavatrice.

Descrizione dei programmi

Programma	Descrizione	Tipo del tessuto
Cotone	Programma standard. Efficiente in termini di consumo combinato di acqua ed elettricità.	Asciugamani, biancheria intima, tovaglie, lenzuola, ecc. in tessuti di cotone e lino resistenti, da mediamente a molto sporchi.
Misti	Consente il lavaggio simultaneo di tessuti di tipo diverso.	Per capi in tessuto resistente di cotone, lino, fibre sintetiche e tessuti misti, da poco a mediamente sporchi. Introdurre nello stesso carico solo capi di colori simili.
Sintetici	Adatto a camicie sportive che non devono essere stirate dopo il lavaggio.	Capi in fibre sintetiche (come poliestere, poliacrilico, viscosa ecc.) o misto cotone, mediamente sporchi.
Delicati	Per capi in tessuti delicati, che richiedono un trattamento poco aggressivo.	Lana, abiti lavabili a mano, delicati e molto delicati.
Pulizia cestello	Elimina dal cestello sporco e batteri.	Quando viene eseguito questo ciclo, non è possibile tenere capi e indumenti nel cestello.
Centrifuga	Esegue un ulteriore ciclo di centrifuga per eliminare una maggiore quantità di acqua.	Detersivi o acqua di risciacquo devono essere scaricati prima di avviare questa modalità.
Lavaggio rapido 15"	Questo ciclo consente un lavaggio rapido per carichi leggeri e abbigliamento lievemente sporco.	Biancheria di cotone e/o tessuti sintetici, capi poco sporchi e senza macchie. Programma ideale per rinfrescare i capi.
Risciacquo + Centrifuga	Programma separato di risciacquo e centrifuga intensiva.	Per un carico che necessita solo di un risciacquo. Adatto per capi in tessuti resistenti. Per la fase di risciacquo è possibile aggiungere un ammorbidente.

COME USARE LA LAVATRICE

Tabella dei programmi

Modello: DSW-610

Programma	Temperatura (°C)	Durata (minuti)	Centrifuga (giri/minuto)	Carico massimo (kg)
Cotone	Freddo	88	800	Nominale
Cotone 20°C	20	93	800	Nominale
Cotone 40°C	40	275	1000	Nominale
Cotone 60°C	60	295	1000	Nominale
Cotone 90°C	90	149	800	Nominale
Misti	Freddo	66	800	≤ 4
Misti 40°C	40	78	800	≤ 4
Eco 40-60 °C	40	198	1000	≤ 4
Sintetici	Freddo	61	800	≤ 3
Sintetici 40°C	40	73	800	≤ 3
Delicati	Freddo	56	800	≤ 3
Delicati 20°C	20	59	800	≤ 3
Pulizia cestello	60	78	800	-
Centrifuga	-	14	800	Nominale
Rapido 15"	Freddo	15	800	≤ 2
Risciacquo + Centrifuga	Freddo	34	800	Nominale

! NOTA

- L'opzione di prelavaggio è disponibile per tutti i programmi (esclusi: "Pulizia Cestello", "Centrifuga" e "Centrifuga + Risciacquo").
- Un programma comprendente un ciclo di prelavaggio dura circa 20 minuti in più.
- Ogni programma (ad eccezione di quello della sola centrifuga) comprende 2 cicli di risciacquo.
- La durata del programma può differire dai valori specificati nella tabella a causa di variazioni nella pressione e nella temperatura dell'acqua erogata in ogni abitazione, nel carico e nel tipo di bucato.

COME USARE LA LAVATRICE

Tabella dei programmi

Modello: DSW-710

Programma	Temperatura (°C)	Durata (minuti)	Centrifuga (giri/minuto)	Carico massimo (kg)
Cotone	Freddo	88	800	Nominale
Cotone 20°C	20	93	800	Nominale
Cotone 40°C	40	275	1000	Nominale
Cotone 60°C	60	295	1000	Nominale
Cotone 90°C	90	149	800	Nominale
Misti	Freddo	66	800	≤ 4
Misti 40°C	40	78	800	≤ 4
Eco 40-60 °C	40	198	1000	≤ 4
Sintetici	Freddo	61	800	≤ 3
Sintetici 40°C	40	73	800	≤ 3
Delicati	Freddo	56	800	≤ 3
Delicati 20°C	20	59	800	≤ 3
Pulizia cestello	60	78	800	-
Centrifuga	-	14	800	Nominale
Rapido 15"	Freddo	15	800	≤ 2
Risciacquo + Centrifuga	Freddo	34	800	Nominale

! NOTA

- L'opzione di prelavaggio è disponibile per tutti i programmi (esclusi: "Pulizia Cestello", "Centrifuga" e "Centrifuga + Risciacquo").
- Un programma comprendente un ciclo di prelavaggio dura circa 20 minuti in più.
- Ogni programma (ad eccezione di quello della sola centrifuga) comprende 2 cicli di risciacquo.
- La durata del programma può differire dai valori specificati nella tabella a causa di variazioni nella pressione e nella temperatura dell'acqua erogata in ogni abitazione, nel carico e nel tipo di bucato.

Tabella dei programmi

Modello: DSW-812

Programma	Temperatura (°C)	Durata (minuti)	Centrifuga (giri/minuto)	Carico massimo (kg)
Cotone	Freddo	88	1000	Nominale
Cotone 20°C	20	93	1000	Nominale
Cotone 40°C	40	233	1200	Nominale
Cotone 60°C	60	248	1200	Nominale
Cotone 90°C	90	149	1000	Nominale
Misti	Freddo	66	800	≤ 4
Misti 40°C	40	78	800	≤ 4
Eco 40-60 °C	40	198	800	≤ 4
Sintetici	Freddo	61	1000	≤ 3
Sintetici 40°C	40	73	1000	≤ 3
Delicati	Freddo	56	800	≤ 3
Delicati 20°C	20	59	800	≤ 3
Pulizia cestello	60	78	800	-
Centrifuga	-	14	1000	Nominale
Rapido 15"	Freddo	15	1000	≤ 2
Risciacquo + Centrifuga	Freddo	34	1000	Nominale

! NOTA

- L'opzione di prelavaggio è disponibile per tutti i programmi (esclusi: "Pulizia Cestello", "Centrifuga" e "Centrifuga + Risciacquo").
- Un programma comprendente un ciclo di prelavaggio dura circa 20 minuti in più.
- Ogni programma (ad eccezione di quello della sola centrifuga) comprende 2 cicli di risciacquo.
- La durata del programma può differire dai valori specificati nella tabella a causa di variazioni nella pressione e nella temperatura dell'acqua erogata in ogni abitazione, nel carico e nel tipo di bucato.

	Lavaggio a mano: lavare a mano con una temperatura dell'acqua di 40 °C, in base al tipo di capo specifico. Trattare i capi colorati e delicati rapidamente e non lasciarli bagnati a lungo prima di stenderli.
	Non lavare: i capi contrassegnati in questo modo non devono essere lavati.
	Lavaggio ad alta temperatura (ciclo normale): capi in cotone o lino, bianchi, resistenti alla bollitura, tinti o stampati. Pretrattare le macchie ostinate.
	Lavaggio a 60°C per colorati (ciclo normale): capi colorati che non devono essere lavati a temperatura di ebollizione, ad esempio in cotone, modal, poliestere e fibre miste.
	Lavaggio a 60°C ciclo delicato: ridurre il carico di bucato. Il cestello non deve essere pieno oltre la metà. Eseguire il prelavaggio solo se i capi sono molto sporchi. Evitare la centrifuga o centrifugare per tempi ridotti per ridurre al minimo il rischio di pieghe.
	Lavaggio a 40°C per colorati (ciclo normale): ciclo di lavaggio per capi di colore scuro in cotone, poliestere o tessuti misti.
	Lavaggio a 40°C ciclo delicato: capi delicati, in modal, viscosa, fibre sintetiche (poliacrilico, poliestere e poliammide). Dimezzare la quantità di bucato caricato. Eseguire il prelavaggio solo se i capi sono molto sporchi. Evitare la centrifuga o centrifugare per tempi ridotti per ridurre al minimo il rischio di pieghe.
	Lavaggio a 40°C ciclo molto delicato (lana): per capi in lana adatta al lavaggio in lavatrice. Questo ciclo usa un trattamento meccanico molto ridotto. Ridurre sostanzialmente il carico di bucato. Il cestello non deve essere pieno oltre un terzo.
	Lavaggio a 30°C per colorati (ciclo normale): ciclo di lavaggio per capi di colore scuro in cotone, poliestere o tessuti misti.
	Lavaggio a 30°C ciclo delicato: il cestello non deve essere pieno oltre la metà. Evitare la centrifuga o centrifugare per tempi ridotti per ridurre al minimo il rischio di pieghe.
	Lavaggio a 30°C ciclo molto delicato (lana): per capi in lana adatta al lavaggio in lavatrice. Questo ciclo assicura un trattamento meccanico molto ridotto. Il cestello non deve essere pieno oltre un terzo.
	Asciugare su filo
	Asciugare per sgocciolamento
	Asciugare in piano
	Asciugare in piano per sgocciolamento
	Asciugare su filo all'ombra
	Asciugare per sgocciolamento all'ombra

TABELLA DEI SIMBOLI DI LAVAGGIO

	Asciugare in piano all'ombra
	Asciugare in piano per sgocciolamento all'ombra
	Ciclo di asciugatura normale: è ammesso l'uso dell'asciugabiancheria in normali condizioni di carico e temperatura (80°C) senza limitazioni.
	Ciclo di asciugatura delicato: si consiglia cautela nell'uso dell'asciugabiancheria. Selezionare un ciclo delicato ad azione ridotta (temperatura 60°C, minore durata del trattamento).
	Non asciugare in asciugabiancheria a tamburo rotativo: i capi non sono idonei per l'asciugatura in asciugabiancheria.
	Temperatura massima della piastra: 200°C. Corrispondente all'impostazione per cotone/lino. Stirare mentre il capo è umido. I capi lucidi o sensibili alla pressione devono essere stirati sul rovescio o interponendo un panno tra il capo e la piastra del ferro da stiro. Può essere usato un ferro da stiro a vapore.
	Temperatura massima della piastra: 150°C. Corrispondente all'impostazione per lana/seta/poliestere/viscosa. Può essere usato un ferro da stiro a vapore. Evitare pressioni elevate.
	Temperatura massima della piastra: 110°C. Corrispondente all'impostazione per poliacrilico/poliammide (nylon)/acetato. Se necessario, i capi lucidi o sensibili alla pressione devono essere stirati sul rovescio. Non usare vapore.
	Non stirare: l'uso del ferro da stiro provoca danni irreversibili.
	Lavaggio professionale a secco in: tetracloroetilene e/o idrocarburi. Ciclo di lavaggio normale senza limitazioni.
	Lavaggio professionale a secco in: tetracloroetilene e/o idrocarburi. Ciclo di lavaggio delicato con severe limitazioni circa l'aggiunta di umidità e/o l'azione meccanica e/o la temperatura.
	Lavaggio professionale a secco in: idrocarburi (benzeni pesanti). Ciclo di lavaggio normale senza limitazioni.
	Lavaggio professionale a secco in: idrocarburi (benzeni pesanti). Ciclo di lavaggio delicato con severe limitazioni circa l'aggiunta di umidità e/o l'azione meccanica e/o la temperatura.
	Non lavare a secco: il lavaggio professionale a secco non è permesso. Non smacchiare con solventi.
	Lavaggio professionale a umido: ciclo di lavaggio a umido normale senza limitazioni.
	Lavaggio professionale a umido: ciclo di lavaggio professionale a umido delicato per tessuti sensibili con ridotta azione meccanica.
	Lavaggio professionale a umido: ciclo di lavaggio professionale a umido molto delicato per tessuti molto sensibili con azione meccanica minima.
	Non lavare a umido: il lavaggio professionale a umido non è permesso.

MANUTENZIONE

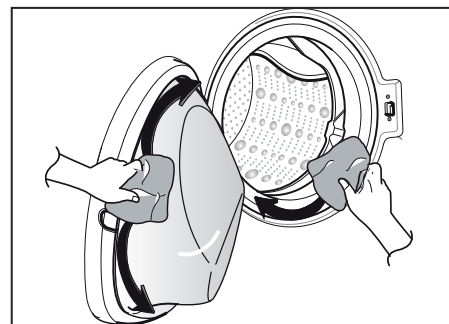
! AVVERTENZA

- Per evitare il rischio di scosse elettriche, scollegare la lavatrice prima di pulirla. La mancata osservanza di questa avvertenza può provocare lesioni personali gravi, incendi, scosse elettriche o lesioni anche fatali.
- Per pulire la lavatrice non utilizzare sostanze chimiche, detergenti abrasivi o solventi, in quanto potrebbero danneggiare le finiture.

Pulizia della lavatrice

Manutenzione dopo il lavaggio

- Al termine del ciclo, pulire lo sportello e l'interno della guarnizione per rimuovere eventuale umidità.
- Lasciare aperto lo sportello per far asciugare la parte interna del cestello.
- Pulire il corpo della lavatrice con un panno asciutto per rimuovere l'umidità.



Pulizia delle parti esterne

- Asciugare immediatamente eventuali schizzi.
- Strofinare con un panno umido.
- Non premere sulla superficie o sul display con oggetti appuntiti.

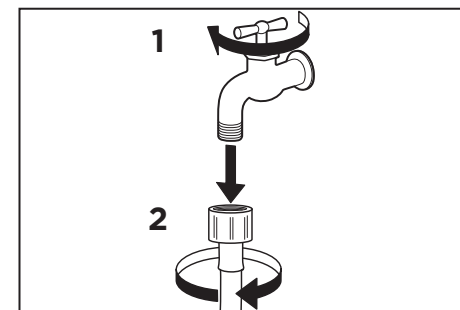
Pulizia delle parti interne

- Utilizzare un asciugamani o un panno morbido per pulire l'area attorno all'apertura dello sportello della lavatrice e l'oblò.
- Rimuovere sempre i capi dalla lavatrice appena termina il ciclo. Se i capi umidi vengono lasciati all'interno della lavatrice, si producono pieghe, trasferimento di colore e cattivi odori.
- Eseguire il programma "Pulizia Cestello" almeno una volta al mese per rimuovere accumuli di detersivo e altri residui.

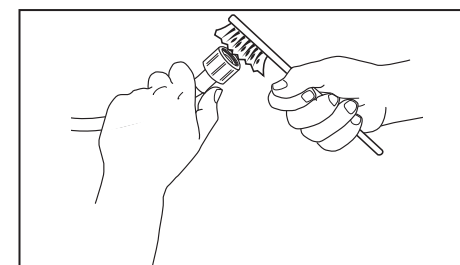
Pulizia filtro nel tubo di carico

Se l'acqua utilizzata è molto dura o contiene tracce di depositi di calcare, il filtro di alimentazione dell'acqua può intasarsi. Pertanto è opportuno pulirlo di tanto in tanto.

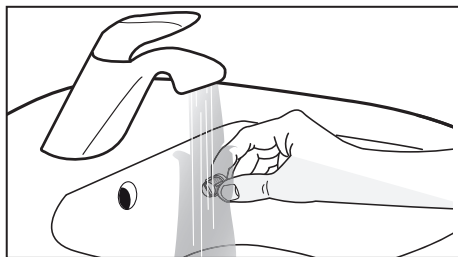
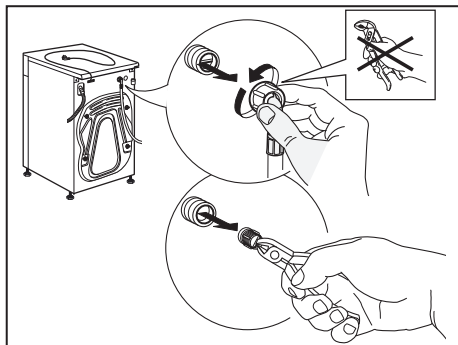
1. Chiudere il rubinetto dell'acqua e svitare il tubo di carico.



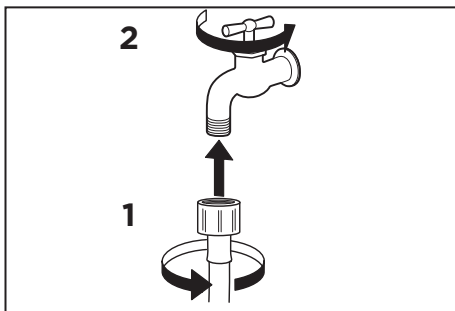
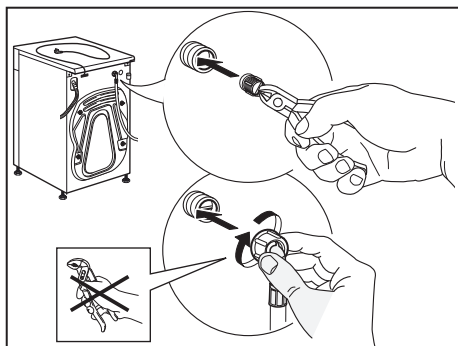
2. Pulire accuratamente il filtro a rete all'estremità del tubo usando uno spazzolino.



3. A questo punto, svitare manualmente il tubo di carico sul lato posteriore della lavatrice. Usando una pinza, estrarre il filtro a rete dalla valvola sul retro della lavatrice e pulirlo.



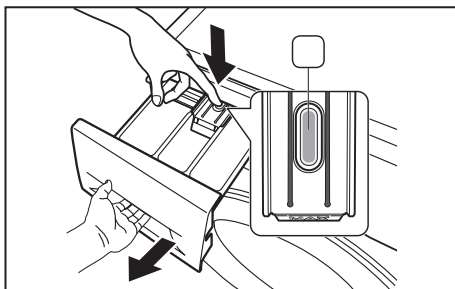
4. Reinserire il filtro a rete. Ricollegare il tubo di carico al rubinetto dell'acqua e alla lavatrice. Non usare utensili per collegare il tubo di carico. Aprire il rubinetto dell'acqua e controllare che tutti i collegamenti siano ben stretti.



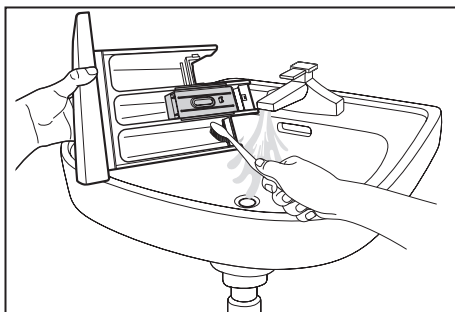
Pulizia del cassetto detersivi

Detersivo e ammorbidente possono accumularsi nel cassetto erogatore. Rimuovere il cassetto e gli inserti e controllare l'accumulo una volta o due al mese.

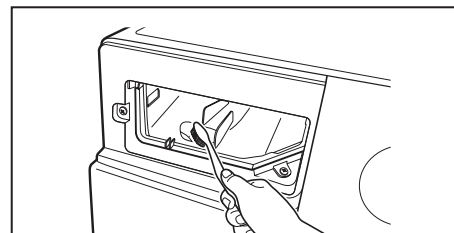
1. Estrarre il cassetto erogatore tirandolo finché non si ferma. Premere sul tasto di sgancio e rimuovere il cassetto.



2. Lavare tutti i componenti sotto acqua corrente.



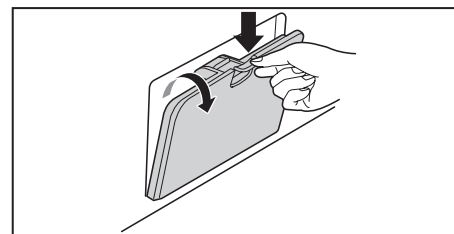
3. Pulire le rientranze del cassetto dei detersivi utilizzando un vecchio spazzolino da denti.
4. Rimettere in posizione il cassetto dei detersivi.



Pulizia del filtro della pompa di scarico

Il filtro di scarico raccoglie lanugine e piccoli oggetti rimasti nel bucato. Controllare regolarmente che il filtro sia pulito per assicurare il corretto funzionamento della lavatrice.

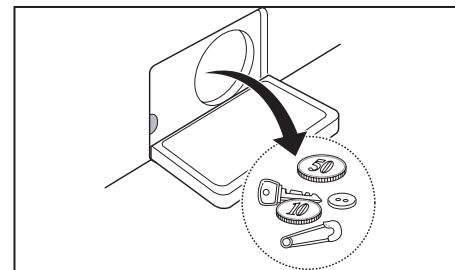
1. Aprire lo sportello del filtro.



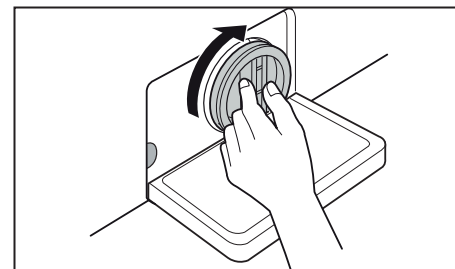
2. Posizionare un recipiente in corrispondenza dello sportello per raccogliere eventuale acqua residua. Allentare il filtro ruotandolo a sinistra solo quel tanto che basta a far fuoriuscire l'acqua.



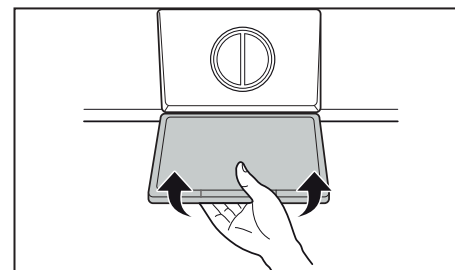
3. Quando non defluisce più acqua, svitare completamente il filtro. Rimuovere eventuali corpi estranei (bottoni, monete, ecc.) dal vano interno.



4. Dopo la pulizia, reinserire il filtro e avvitarlo saldamente in senso orario.



5. Chiudere il coperchio.



AVVERTENZA

- Scaricare l'acqua con molta attenzione perché potrebbe essere bollente.

In caso di congelamento

Se la temperatura scende sottozero e la lavatrice ghiaccia:

1. Scollegare la lavatrice dall'alimentazione elettrica.
2. Versare acqua calda sul rubinetto di ingresso dell'acqua in modo da allentare il tubo di carico dell'acqua.
3. Rimuovere il tubo di carico dell'acqua e immergerlo in acqua calda.
4. Versare acqua calda nel cestello della lavatrice e attendere 10 minuti.
5. Ricollegare il tubo di carico dell'acqua al rubinetto e verificare che le operazioni di carico e scarico siano regolari.

Stoccaggio della lavatrice

Se si prevede di non utilizzare la lavatrice per un lungo periodo di tempo, è consigliabile scaricare completamente l'acqua e scollegarla. In caso di stoccaggio, l'eventuale presenza di acqua residua all'interno della lavatrice può danneggiare i tubi e i componenti interni. Preparare la lavatrice per lo stoccaggio nel modo seguente:

Se si prevede di non utilizzare la lavatrice per un lungo periodo di tempo, è consigliabile scaricare completamente l'acqua e scollegarla. In caso di stoccaggio, l'eventuale presenza di acqua residua all'interno della lavatrice può danneggiare i tubi e i componenti interni. Preparare la lavatrice per lo stoccaggio nel modo seguente:

1. Selezionare il programma "Lavaggio Rapido 15" ed eseguire il ciclo di lavaggio a cestello vuoto.
2. Scollegare la lavatrice dall'alimentazione elettrica.
3. Chiudere i rubinetti dell'acqua e scollegare i tubi di carico dell'acqua.
4. Lasciare aperto lo sportello della lavatrice per consentire la circolazione dell'aria all'interno del cestello.

! NOTA
 Se la lavatrice è stata conservata in un luogo che ha raggiunto temperature inferiori al punto di congelamento, lasciare che l'acqua accumulata al suo interno defluisca prima di utilizzarla.

Sintomo	Possibile causa	Soluzione
La lavatrice non si avvia e le spie sono spente.	Nessun collegamento alla rete elettrica	Accertarsi che la spina sia inserita correttamente nella presa a muro.
	L'interruttore salvavita è scattato o si è verificata un'interruzione di corrente.	Ripristinare l'interruttore salvavita o sostituire il fusibile. Non aumentare la capacità del fusibile. Se il problema è un sovraccarico del circuito, rivolgersi a un elettricista qualificato per l'adeguamento.
La lavatrice non si avvia dopo aver premuto il tasto "Avvio/Pausa".	Lo sportello non è chiuso correttamente.	Chiudere lo sportello spingendolo fino allo scatto.
	È attivo il blocco dei tasti.	Premere il tasto "Partenza Ritardata" per almeno 3 secondi per disattivare il blocco dei tasti.
Crepitii e rumori metallici.	Possibile presenza di oggetti (ad es. monete o graffette) nel cestello.	Accertarsi che tutte le tasche siano vuote. Oggetti come graffette, penne, monete e chiavi possono danneggiare l'elettrodomestico e gli abiti. Chiudere cerniere, ganci e stringhe per evitare che si impiglino in altri capi da lavare.
Rumore sordo.	Carichi di lavaggio pesanti possono produrre un rumore sordo, che in genere è normale.	Se il suono persiste, è probabile che la lavatrice sia sbilanciata. Arrestare e ridistribuire il carico di lavaggio.
Rumore vibrante.	Verificare che tutti i bulloni di trasporto e il supporto del cestello siano stati rimossi.	Se non sono stati rimossi al momento dell'installazione, fare riferimento alla guida all'installazione per la rimozione dei bulloni di trasporto.
	Verificare che i piedi poggino fermamente sul pavimento.	Accertarsi che la lavatrice sia a livello e stringere i controdadi avvitandoli verso la base dell'elettrodomestico.











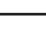
RISOLUZIONE DEI PROBLEMI

Sintomo	Possibile causa	Soluzione
Perdite d'acqua.	I tubi di mandata o il tubo di scarico sono allentati sul rubinetto o sulla lavatrice.	Controllare e stringere i raccordi dei tubi.
	I tubi di scarico domestici sono intasati.	Sturare il tubo di scarico. Se necessario, rivolgersi a un idraulico.
Produzione eccessiva di schiuma.	Se si utilizzano detersivi o prodotti non idonei, si genera una produzione eccessiva di schiuma con conseguenti perdite d'acqua.	Utilizzare la quantità di detersivo consigliata dal produttore.
L'acqua non viene caricata nella lavatrice o viene caricata lentamente.	L'alimentazione d'acqua non è adeguata a quella posizione.	Provare un altro rubinetto.
	Il rubinetto di alimentazione dell'acqua non è completamente aperto.	Aprire completamente il rubinetto.
	I tubi di mandata dell'acqua sono piegati.	Distendere i tubi.
	I filtri dei tubi di mandata sono intasati.	Controllare il filtro del tubo di mandata.
L'acqua non viene scaricata nella lavatrice o viene scaricata lentamente.	I tubo di scarico è piegato o intasato.	Pulire e raddrizzare il tubo di scarico.
	Il filtro di scarico è intasato.	Pulire il filtro di scarico.
Lo sportello non si apre.	Una volta avviata la lavatrice, lo sportello non può essere aperto per motivi di sicurezza.	Controllare se l'icona "Blocco Sportello" è accesa. È possibile aprire lo sportello quando l'icona "Blocco sportello" si spegne.
Traboccamento di ammorbidente	Una quantità eccessiva di ammorbidente può causare traboccamenti.	Seguire le istruzioni del produttore dell'ammorbidente per accertarsi di utilizzare la quantità appropriata. Non superare la linea di riempimento massimo.
L'ammorbidente viene erogato troppo presto.	Una quantità eccessiva di ammorbidente potrebbe causare l'erogazione prematura.	Attenersi alle istruzioni del produttore del detersivo. Chiudere lentamente il cassetto erogatore. Non aprire il cassetto durante il ciclo di lavaggio.


RISOLUZIONE DEI PROBLEMI

Sintomo	Possibile causa	Soluzione
Cattivo odore	Odore generato dalla guarnizione nuova.	Si tratta del normale odore della gomma nuova. Scompare dopo qualche ciclo dell'elettrodomestico.
	Se la guarnizione dello sportello in gomma e l'area circostante allo sportello non vengono pulite regolarmente, muffe o altre sostanze potrebbero generare cattivi odori.	Assicurarsi di pulire la guarnizione e l'area circostante allo sportello regolarmente. Controllare la presenza di piccoli oggetti nella guarnizione dello sportello quando si svuota la lavatrice.
	Sostanze estranee rimaste nel filtro dello scarico potrebbero generare cattivi odori.	Assicurarsi di pulire regolarmente il filtro dello scarico.
	Un tubo di scarico non installato correttamente potrebbe causare travasi (acqua che ritorna nella lavatrice), generando cattivi odori.	Quando si installa il tubo di scarico, assicurarsi che non si pieghi né si intasi.

Diagnostica

				Problema	Cosa controllare
	●	○	○	Nessuna immissione di acqua.	Il rubinetto è aperto? Pressione dell'acqua troppo bassa? Tubi di ingresso ghiacciati? Filtro otturato?
	○	●	○	L'acqua di lavaggio non viene scaricata.	Tubo di scarico posizionato troppo in alto? Tubo di scarico ghiacciato? Tubo di scarico otturato? Pozzetto di scarico otturato?
	○	○	●	Il programma non si avvia.	Lo sportello è stato chiuso correttamente?
	●	○	●	Forti rumori, vibrazioni e spostamento dell'apparecchio durante la centrifuga.	I fermi di trasporto sono stati rimossi? La lavatrice è in piano? I controdadi sono stati avvitati completamente? Il carico è bilanciato?
	●	●	○	Perdita di acqua.	Il tubo di scarico è fissato correttamente?
	●	●	●	L'acqua di lavaggio non si riscalda.	Resistenza difettosa. Chiudere il rubinetto di carico dell'acqua, scollegare la spina e contattare l'assistenza tecnica.
	○	○	○	Il cestello non ruota.	Chiudere il rubinetto di carico dell'acqua, scollegare la spina e contattare l'assistenza tecnica.

LEGENDA

-  = Spia lampeggiante
- = Spia accesa
- = Spia spenta

Nome marchio		DAYA		
		DSW-610	DSW-710	DSW-812
Nome modello				
Capacità nominale	kg	6	7	8
Efficienza energetica		A++	A++	A+++
Consumo energetico annuo ¹	kWh/anno	170	196	195
Consumo energetico del programma Cotone a 60 °C a pieno carico	kWh	0,82	0,98	0,90
Consumo energetico del programma Cotone a 60 °C a carico parziale	kWh	0,67	0,96	0,85
Consumo energetico del programma Cotone a 40 °C a carico parziale	kWh	0,63	0,94	0,83
Consumo energetico in modo spento	W	0,45	0,45	0,45
Consumo energetico in modo "left on"	W	0,50	0,50	0,50
Consumo annuo di acqua ²	litri/anno	10560	11500	12000
Classe di efficienza centrifuga		C	C	B
Velocità massima della centrifuga	giri/minuto	1000	1000	1200
Durata del programma Cotone a 60 °C a pieno carico	minuti	272	265	255
Durata del programma Cotone a 60 °C a carico parziale	minuti	272	248	236
Durata del programma Cotone a 40 °C a carico parziale	minuti	254	248	236
Tempo ponderato in modo "left on"	minuti	10		
Rumorosità in fase di lavaggio	dB(A)	60	60	60
Rumorosità in fase di centrifuga	dB(A)	74	74	76
Tensione	V	220 - 240		
Frequenza	Hz	50		
Consumo energetico in fase di lavaggio	W	250	300	300
Consumo energetico in fase di centrifuga	W	400	500	500
Consumo energetico nominale	W	1500	1500	1500
Consumo energetico massimo	W	1750	1750	1750
Grado di protezione		IPX4		
Pressione acqua	MPa	0,03 - 1		
Dimensione esterne	Altezza	850	850	850
	Larghezza	595	595	595
	Profondità	440	480	510
Peso netto	kg	52	53	56
Tipo di installazione		Libera installazione		

DATI TECNICI (SECONDO REGOLAMENTO DELEGATO UE N° 1061/2010)

1. Consumo di energia annuo basato su 220 cicli di lavaggio standard con programmi Cotone 60 °C e 40 °C a pieno carico e a carico parziale, e consumo in modo spento e "left on". Il consumo di energia effettivo dipende dalla modalità d'uso dell'apparecchio.
2. Consumo di acqua annuo basato su 220 cicli di lavaggio standard per programmi per tessuti di cotone a 60 °C e 40 °C a pieno carico e a carico parziale. Il consumo effettivo dipende dalle modalità di utilizzo dell'apparecchio.




I programmi "Cotone 60°C" e "Cotone 40°C" sono i cicli di lavaggio standard ai quali si riferiscono le etichettature e la scheda prodotto. Questi sono programmi adatti al lavaggio di carichi di cotone normalmente sporchi e sono i programmi più efficienti in termini di consumo combinato di energia ed acqua.

Questo apparecchio è stato progettato, costruito e immesso sul mercato in conformità con: gli obiettivi di sicurezza della Direttiva "Bassa Tensione" 2014/35/EU e della Direttiva RoHS 2011/65/EU, i requisiti di protezione della Direttiva "EMC" 2014/30/EU e le specifiche per la progettazione ecocompatibile delle lavatrici per uso domestico - regolamento UE n° 1015/2010.

La sicurezza elettrica è garantita soltanto quando l'apparecchio è correttamente collegato a un impianto di messa a terra a norma di legge.

NUOVA ETICHETTA ENERGETICA

La scheda informativa e i dati tecnici dei prodotti secondo i nuovi regolamenti (UE) 2019/2014 e 2019/2023 della Commissione Europea sono disponibili ai seguenti indirizzi Internet:

Modello	Codice QR	Indirizzo Internet
DSW-610		https://eprel.ec.europa.eu/qr/361145
DSW-710		https://eprel.ec.europa.eu/qr/361146
DSW-812		https://eprel.ec.europa.eu/qr/361148

La nuova etichetta energetica sarà visibile ai consumatori, quindi esposta nei negozi fisici ed online, a partire dal 1 marzo 2021.

La dichiarazione di conformità e il manuale di istruzioni aggiornati sono consultabili al sito Internet www.dayahomeappliances.it nella sezione "Download" della pagina relativa al prodotto.



GARANZIA CONVENZIONALE

CONDIZIONI DI GARANZIA

La garanzia convenzionale offerta da Consumer Electronics spa, in qualità di produttore del bene, non pregiudica i diritti riconosciuti al consumatore dal Codice del Consumo D. Lgs. 6 settembre 2005, n. 206 e non sostituisce quindi la garanzia legale offerta dal venditore ma si affianca ad essa.

CONDIZIONI DI VALIDITÀ E DURATA

La garanzia è valida per un periodo di 24 mesi dalla data in cui il primo consumatore ne ha fatto acquisto, per i vizi costruttivi e i difetti di conformità esistenti al momento della consegna del bene. La prova della data di acquisto deve essere fornita da un documento valido agli effetti fiscali (ad esempio scontrino fiscale), rilasciato dal rivenditore al primo consumatore, in cui, oltre alla data di consegna e/o acquisto, vi siano i dati del rivenditore e gli estremi identificativi dell'apparecchio. Il consumatore che voglia usufruire della garanzia convenzionale deve esibire il suddetto documento al Centro Assistenza Autorizzato da Consumer Electronics spa in caso di intervento sul prodotto.

Il consumatore decade dal diritto di azionare la presente garanzia convenzionale, se non denuncia il difetto di conformità entro il termine di due (2) mesi dalla sua scoperta. Il tecnico autorizzato da Consumer Electronics spa che interviene, verifica se il malfunzionamento dipende da un vizio costruttivo o difetto di conformità esistenti al momento della consegna del bene. In caso contrario, l'eventuale costo per il ripristino dell'elettrodomestico, se comunque richiesto dal consumatore, sarà totalmente a suo carico. Saranno inoltre addebitate al consumatore le spese della verifica effettuata dal tecnico autorizzato per i malfunzionamenti che si manifestano dopo i primi sei mesi dalla data di consegna del prodotto ed esclusivamente nel caso in cui non dipendano da un vizio di conformità.

OGGETTO DELLA GARANZIA

La garanzia prevede il ripristino gratuito del bene, mediante riparazione o sostituzione dello stesso, in caso di vizi costruttivi o difetto di conformità, accertati e riscontrati dai Centri Assistenza Autorizzati da Consumer Electronics spa, rispetto alle caratteristiche del prodotto, come dichiarate nei documenti accompagnatori presenti al momento dell'acquisto.

In caso sia necessario ritirare l'elettrodomestico per riparazione presso il laboratorio del Centro Assistenza Autorizzato ed in caso di sostituzione dell'apparecchio, il trasporto sarà gratuito ed i rischi del trasporto saranno a carico del Centro Assistenza Autorizzato. Le riparazioni o sostituzioni effettuate in garanzia lasciano impregiudicate le condizioni di garanzia acquisite al momento del primo acquisto e non danno luogo a prolungamenti o rinnovi della garanzia stessa che continuerà, in ogni caso, fino alla scadenza dei 24 mesi come indicato nella presente garanzia convenzionale.

Trascorso il periodo di 24 mesi di durata della presente garanzia convenzionale, eventuali interventi di riparazione e/o sostituzione di componenti, saranno totalmente a carico del consumatore. Consigliamo di rivolgersi ai Centri Assistenza Autorizzati per continuare ad avvalersi della qualità e professionalità del servizio reso.

È possibile consultare il sito Internet www.dayahomeappliances.it alla sezione "assistenza" per ottenere maggiori informazioni.

GARANZIA CONVENZIONALE

ESCLUSIONE DELLA GARANZIA

Mancato funzionamento del prodotto durante avarie e interruzioni elettriche oppure a causa di un'alimentazione elettrica inadeguata.

Danni causati da tubi rotti o che perdono, tubi congelati, linee fognarie ristrette, alimentazione dell'acqua interrotta o fornitura d'aria inadeguata.

Danni derivanti dal funzionamento del prodotto in atmosfere corrosive o da azionamento non conforme alle istruzioni riportate nel manuale del proprietario del prodotto.

Danni al prodotto causati da incidenti, insetti, parassiti, lampi, vento, incendio, allagamenti o cause di forza maggiore.

Danni o guasti causati da modifiche non autorizzate o da uso diverso dallo scopo previsto, oppure da perdite d'acqua dovute a installazione non corretta del prodotto.

Danni o guasti causati da corrente o tensione elettrica, codici idraulici, uso commerciale o industriale inappropriati o uso di accessori, componenti o prodotti detergenti di consumo non approvati dal fabbricante.

Danni causati da trasporto e dalla movimentazione, inclusi graffi, intaccature, scheggiature e/o altri danni alle finiture del prodotto, a meno che tali danni non siano stati causati da difetti di materiali o lavorazione.

Danni o elemento mancanti a un prodotto da esposizione, restituito, scontato o rigenerato. Prodotti con numeri di serie originali rimossi, alterati, difficili da leggere. Numeri di serie e modelli, insieme alla ricevuta di vendita al dettaglio originale, sono necessari per la convalida della garanzia.

Aumento dei costi di utenze e spese per le utenze supplementari.

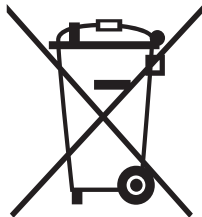
Riparazioni in casi in cui il prodotto venga utilizzato in luoghi diversi dal normale ambiente domestico o in maniera difforme dalle istruzioni fornite nel manuale del proprietario del prodotto.

La rimozione e la reinstallazione del prodotto se installato in una posizione inaccessibile o se non installato secondo le istruzioni di installazione pubblicate, inclusi i manuali di installazione.

Danni derivanti da cattivo utilizzo, abuso, installazione, riparazione o manutenzione impropria. La riparazione impropria include l'uso di parti non approvate o specificate dal produttore.

CORRETTO SMALTIMENTO DEL PRODOTTO

Applicabile nei Paesi con sistemi di raccolta differenziata



Il simbolo riportato sul prodotto, sugli accessori o sulla documentazione indica che il prodotto e i relativi accessori elettronici (quali caricabatterie, cuffia e cavo USB) non devono essere smaltiti con altri rifiuti al termine del ciclo di vita. Per evitare eventuali danni all'ambiente o alla salute causati dallo smaltimento dei rifiuti non corretto, si invita l'utente a separare il prodotto e i suddetti accessori da altri tipi di rifiuti, conferendoli ai soggetti autorizzati secondo le normative locali.

Gli utenti domestici sono invitati a contattare il rivenditore presso il quale è stato acquistato il prodotto o l'autorità competente per tutte le informazioni relative alla raccolta differenziata di questo tipo di materiali.

Gli utenti professionali (imprese e professionisti) sono invitati a contattare il proprio fornitore e verificare i termini e le condizioni del contratto di acquisto. Questo prodotto e i relativi accessori elettronici non devono essere smaltiti unitamente ad altri rifiuti commerciali.



PRODOTTO IN CINA DA CONSUMER ELECTRONICS SPA
P.ZZA G. FERRÉ, 10 - 20025 LEGNANO (ITALY)
WWW.CONSUMERELECTRONICSSPA.COM