



MANUALE D'USO

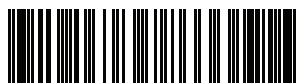
# LAVATRICE



Prima di iniziare l'installazione, leggere attentamente queste istruzioni. In tal modo, l'apparecchiatura sarà installata facilmente e in maniera corretta e sicura. Dopo l'installazione, conservare queste istruzioni accanto al prodotto per utilizzi futuri.

IT ITALIANO

F4WV910P2\* F4WV909P2\*



MFL70921399  
Rev.00\_012819

[www.lge.com](http://www.lge.com)

Copyright © 2019 LG Electronics Inc. All Rights Reserved

# INDICE

Questo manuale può contenere testo o immagini che non si riferiscono al modello acquistato.

Il presente manuale è soggetto a revisioni da parte del produttore.

<b>ISTRUZIONI IMPORTANTI SULLA SICUREZZA.....</b>	<b>3</b>
LEGGERE TUTTE LE ISTRUZIONI PRIMA DELL'USO.....	3
AVVERTENZA.....	3
ATTENZIONE PER L'AMBIENTE .....	8
<b>INSTALLAZIONE .....</b>	<b>9</b>
Parti e specifiche.....	9
Requisiti del luogo di installazione .....	11
Disimballaggio dell'elettrodomestico .....	12
Livellamento dell'elettrodomestico .....	13
Collegamento del tubo di mandata dell'acqua .....	14
Installazione del tubo di scarico .....	16
<b>USO.....</b>	<b>17</b>
Panoramica relativa all'uso .....	17
Preparazione del carico .....	17
Aggiunta di detersivi e ammorbidenti.....	19
Pannello di controllo.....	21
Tabella programmi.....	23
Dati relativi al consumo .....	27
Opzioni e funzioni aggiuntive .....	28
<b>FUNZIONI SMART .....</b>	<b>31</b>
Utilizzare l'applicazione LG SmartThinQ.....	31
Uso della funzione Smart Diagnosis .....	33
<b>MANUTENZIONE.....</b>	<b>35</b>
Pulire dopo ogni lavaggio.....	35
Pulire periodicamente la lavatrice .....	35
<b>RISOLUZIONE DEI PROBLEMI .....</b>	<b>38</b>
Prima di chiamare l'assistenza.....	38
<b>DATI DI FUNZIONAMENTO .....</b>	<b>45</b>
Scheda prodotto.....	45

# ISTRUZIONI IMPORTANTI SULLA SICUREZZA


IT

## LEGGERE TUTTE LE ISTRUZIONI PRIMA DELL'USO

Le istruzioni seguenti sono fornite allo scopo di evitare rischi o danni imprevisti dovuti all'uso errato e non sicuro dell'elettrodomestico.

Le istruzioni sono riportate con le diciture "AVVERTENZA" e "ATTENZIONE", come descritto di seguito.

### Messaggi di sicurezza

 Questo simbolo indica operazioni o condizioni pericolose. Consultare con la massima attenzione il testo riportato assieme a questo simbolo e attenersi alle istruzioni per evitare rischi.

#### **AVVERTENZA**

Indica che il mancato rispetto delle istruzioni può provocare lesioni personali gravi o fatali.

#### **ATTENZIONE**

Indica che il mancato rispetto delle istruzioni può provocare lievi lesioni personali o danni all'elettrodomestico.

## AVVERTENZA

#### **AVVERTENZA**

**Per ridurre il rischio di esplosioni, incendi, scosse elettriche, ustioni o lesioni personali anche fatali, quando si utilizza l'elettrodomestico è indispensabile attenersi alle seguenti precauzioni basilari per la sicurezza:**

## **Bambini nell'ambiente domestico**

Questo elettrodomestico non deve essere adoperato da bambini, persone con capacità fisiche, sensoriali o mentali ridotte, e persone prive di esperienza e competenza se non sotto sorveglianza a meno che non sia stato loro spiegato l'uso corretto dell'elettrodomestico descrivendone i relativi pericoli. I bambini devono essere controllati per impedire che giochino con l'elettrodomestico.

## **Per l'utilizzo in Europa**

- Questo elettrodomestico può essere adoperato da bambini che abbiano almeno 8 anni, da persone con capacità fisiche, sensoriali e mentali ridotte e sotto sorveglianza da persone prive di esperienza solo se è stato spiegato loro l'uso corretto dell'elettrodomestico, descrivendone i relativi pericoli. La pulizia e la manutenzione non devono essere effettuate da bambini senza la supervisione degli adulti.
- I bambini di età inferiore a 3 anni devono essere tenuti lontani se non sorvegliati costantemente.

## **Installazione**

- Non provare mai a utilizzare l'elettrodomestico se è danneggiato, se funziona male, se è stato parzialmente smontato e se alcuni componenti, inclusi cavo e spina, mancano o sono danneggiati.
- L'elettrodomestico dovrà essere sempre trasportato da due o più persone che lo tengano saldamente.
- Non installare l'apparecchio in un luogo umido e polveroso. Non installare o conservare l'elettrodomestico in aree esterne o esposte a condizioni climatiche quali luce solare diretta, vento, pioggia o temperature inferiori allo zero.
- Stringere il tubo di scarico per evitare che si stacchi.
- Se il cavo di alimentazione è danneggiato o la presa elettrica è allentata, non utilizzare il cavo di alimentazione e contattare un centro di assistenza autorizzato.
- Non collegare prese multiple, cavi di prolunga o adattatori all'elettrodomestico.

- Per consentire un'apertura completa dello sportello dell'elettrodomestico, evitare di installarlo dietro una porta bloccabile, una porta scorrevole o una porta con una cerniera collocata sul lato opposto a quella dell'elettrodomestico.
- Questo elettrodomestico deve essere collegato a terra. In caso di guasto o malfunzionamento, il collegamento a terra limita il rischio di scosse elettriche riducendo al minimo la resistenza della corrente elettrica.
- Questo apparecchio è dotato di un cavo di alimentazione con conduttore di messa a terra e spina di messa a terra. La spina di alimentazione deve essere inserita in un'adeguata presa elettrica installata e collegata a terra in conformità alle norme e ai regolamenti locali.
- Se il connettore di messa a terra è collegato in maniera errata, potrebbero verificarsi scosse elettriche. In caso di dubbi sulla messa a terra dell'elettrodomestico, rivolgersi a un elettricista qualificato o un addetto all'assistenza.
- Non modificare la spina di alimentazione fornita con l'elettrodomestico. Se non è adatta alla presa, rivolgersi a un elettricista qualificato per l'installazione di una presa adeguata.

## Uso

- Non togliere i pannelli e non smontare l'elettrodomestico.
- Non usare oggetti taglienti sul pannello di controllo per azionare l'elettrodomestico.
- Non provare a riparare o sostituire componenti dell'elettrodomestico. Tutte le riparazioni e le operazioni di manutenzione devono essere eseguite dal personale qualificato dell'assistenza, a meno che non siano consigliate nel manuale d'uso. Utilizzare solo componenti originali.
- Impedire agli animali domestici di entrare nell'elettrodomestico.
- Mantenere gli spazi sottostanti o circostanti all'elettrodomestico liberi da materiali combustibili (ad es. lanugine, carta, stracci, prodotti chimici ecc.).

- Non lasciare aperto lo sportello dell'elettrodomestico. I bambini potrebbero appendersi allo sportello o introdursi nell'elettrodomestico e ferirsi o provocare danni.
- Utilizzare il tubo o i tubi nuovi forniti con l'elettrodomestico. Riutilizzare i vecchi tubi può provocare una perdita d'acqua e conseguentemente danni ai beni.
- Non introdurre, lavare o asciugare capi che sono stati puliti, lavati, immersi o spruzzati con sostanze esplosive o combustibili (ad es. cera, sverniciatori, olio, vernice, benzina, sgrassatori, solventi per lavaggio a secco, cherosene, olio vegetale, smacchiatori, trementina, olio vegetale, olio da cucina, acetone, alcool ecc.). L'uso improprio può provocare incendi o esplosioni.
- Non provare mai ad accedere alla parte interna dell'elettrodomestico mentre è in funzione. Attendere che il cestello sia completamente fermo.
- In caso di allagamento, scollegare la spina di alimentazione e contattare un Centro di assistenza clienti LG Electronics.
- Non esercitare una pressione eccessiva sullo sportello dell'elettrodomestico quando è aperto.
- Non toccare lo sportello durante i programmi ad alta temperatura.
- Non utilizzare gas e sostanze combustibili (benzene, benzina, diluenti, petrolio, alcool ecc.) attorno all'elettrodomestico.
- Se il tubo di scarico o di mandata dell'acqua si gela durante l'inverno, utilizzarlo solo dopo lo scongelamento.
- Tenere detersivi, ammorbidenti e candeggianti fuori dalla portata dei bambini.
- Non toccare la spina di alimentazione o i comandi dell'apparecchio con le mani bagnate.
- Non piegare eccessivamente il cavo di alimentazione e non collocare oggetti pesanti su di esso.
- Non lavare tappeti, stuoie, scarpe, coperte per animali.  
L'elettrodomestico deve essere utilizzato solo per il lavaggio di indumenti e biancheria.

- Questo elettrodomestico deve essere utilizzato solo in ambienti domestici e non per installazioni mobili.
- In caso di perdite di gas (isobutano, propano, gas naturale ecc.), non toccare l'elettrodomestico né la spina e arieggiare immediatamente l'ambiente.

## **Manutenzione**

- Collegare saldamente la spina di alimentazione nella presa elettrica dopo aver eliminato completamente l'eventuale umidità e polvere.
- Prima di pulire l'elettrodomestico, scollegarlo dalla presa di corrente. L'elettrodomestico rimane collegato alla fonte di alimentazione anche quando è in standby o è spento.
- Non spruzzare acqua all'interno o all'esterno dell'apparecchio per pulirlo.
- Non scollegare l'apparecchio tirando il cavo di alimentazione. Afferrare saldamente la spina di alimentazione ed estrarla dalla presa elettrica.

## **Smaltimento**

- Prima di smaltire un vecchio apparecchio, togliere la spina. Tagliare tutto il cavo dietro l'elettrodomestico per impedire utilizzi errati.
- Smaltire tutti i materiali di imballaggio (es. sacchetti di plastica e polistirolo) tenendo lontani i bambini. I materiali di imballaggio possono provocare soffocamento.
- Rimuovere lo sportello prima di smaltire l'elettrodomestico, per evitare che bambini o piccoli animali rimangano intrappolati.

## ATTENZIONE PER L'AMBIENTE

### Smaltimento delle apparecchiature obsolete



- Tutte le apparecchiature elettriche ed elettroniche contrassegnate da questo simbolo ("bidone della spazzatura barrato da una croce"), devono essere raccolte e smaltite separatamente rispetto agli altri rifiuti urbani misti, mediante impianti di raccolta specifici installati da Enti pubblici o dalle autorità locali. Si ricorda che gli utenti finali domestici possono consegnare gratuitamente le apparecchiature elettriche ed elettroniche a fine vita presso il punto vendita all'atto dell'acquisto di una nuova apparecchiatura equivalente. Gli utenti finali domestici possono inoltre consegnare gratuitamente apparecchiature elettriche ed elettroniche di piccolissime dimensioni (non eccedenti i 25 cm) a fine vita direttamente presso un punto vendita a ciò abilitato, senza obbligo di acquistare una apparecchiatura nuova di tipo equivalente. Si prega di informarsi previamente presso il punto vendita prescelto circa tale ultima modalità di conferimento dell'apparecchiatura a fine vita.
- Il corretto smaltimento dell'unità obsoleta contribuisce a prevenire possibili conseguenze negative sulla salute degli individui e sull'ambiente. Una gestione responsabile del fine vita delle apparecchiature elettriche ed elettroniche da parte degli utenti contribuisce al riutilizzo, al riciclaggio e al recupero sostenibile dei prodotti obsoleti e dei relativi materiali.
- Per informazioni più dettagliate sullo smaltimento delle apparecchiature obsolete, contattare l'ufficio del comune di residenza, il servizio di smaltimento rifiuti o il punto vendita in cui è stato acquistato il prodotto. ([www.lg.com/global/recycling](http://www.lg.com/global/recycling))

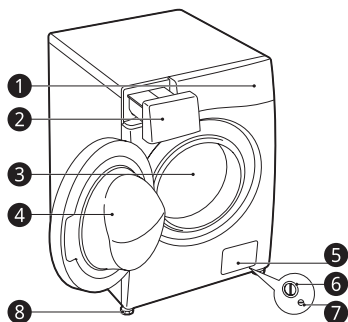


## Parti e specifiche

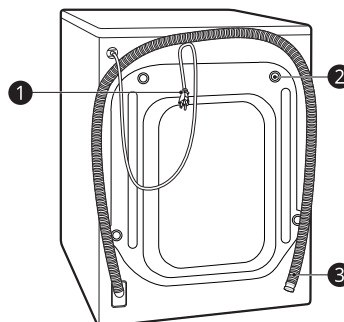
### NOTA

- L'aspetto e le specifiche possono variare senza preavviso per migliorare la qualità del prodotto.

### Vista frontale



### Vista posteriore

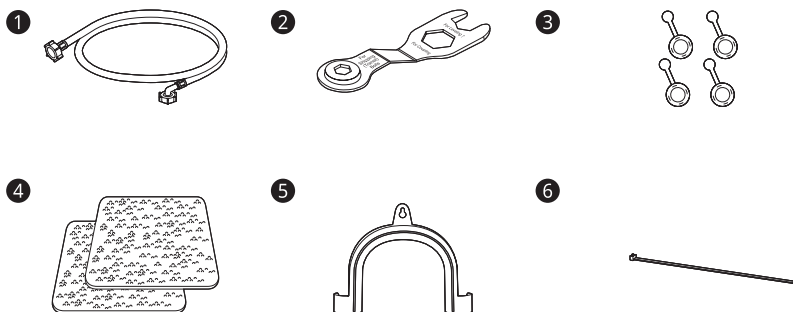


- ❶ Pannello di controllo
- ❷ Cassetto erogatore del detersivo
- ❸ Cestello
- ❹ Sportello
- ❺ Coperchio
- ❻ Filtro della pompa di scarico
- ❼ Tappo di scarico
- ❽ Piedi regolabili

- ❶ Spina di alimentazione
- ❷ Bulloni per il trasporto
- ❸ Tubo di scarico

## Accessori

\*Questo aspetto può variare in base al modello acquistato.



- ❶ Tubo di mandata dell'acqua fredda\*
- ❷ Chiave
- ❸ Tappi per coprire i fori dei bulloni per il trasporto\*
- ❹ Tappetini antiscivolo\*
- ❺ Staffa a gomito per il fissaggio del tubo di scarico\*
- ❻ Fascetta\*

## Specifiche

Modello	F4WV910P2*	F4WV909P2*
Capacità di lavaggio	<b>10,5 kg</b>	<b>9 kg</b>
Alimentazione	220 - 240 V~, 50 Hz	
Dimensioni (Larghezza X Profondità X Altezza)	600 X 560 X 850 mm	
Peso del prodotto	70 kg	
Pressione idrica consentita	100 – 1000 kPa (1,0 - 10,0 kgf / cm <sup>2</sup> )	

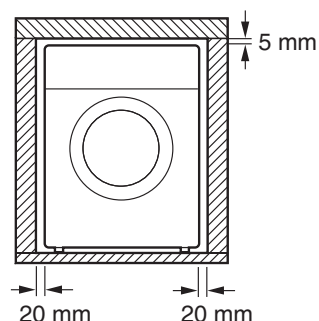
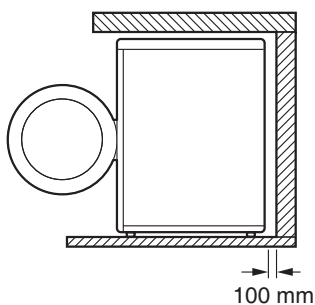
- Il collegamento alla mandata dell'acqua non richiede ulteriore protezione contro i ritorni di flusso.

## Requisiti del luogo di installazione

Prima dell'installazione, verificare le seguenti informazioni per assicurarsi che l'elettrodomestico venga installato nel luogo corretto.

### Posizione di installazione

- Installare l'elettrodomestico su un pavimento piano e duro (inclinazione ammissibile sotto l'elettrodomestico: 1°).
- Non provare mai a correggere eventuali dislivelli del pavimento collocando sotto l'elettrodomestico pezzi di legno, cartone o materiali simili.
- Se non è possibile evitare di collocare l'elettrodomestico accanto a un fornello a gas o a una stufa a carbone, frapporre tra i due elettrodomestici un materiale isolante (850 X 600 mm) ricoperto da un foglio di alluminio sul lato rivolto verso il fornello o la stufa.
- Installare l'elettrodomestico in modo che sia facilmente accessibile a un tecnico in caso di guasto.
- Con l'elettrodomestico installato, regolare tutti e quattro i piedini utilizzando la chiave per i bulloni per il trasporto, accertandosi che l'elettrodomestico **sia** stabile, e lasciare una distanza di almeno 5 mm tra la parte superiore dell'elettrodomestico e la parte inferiore del piano di lavoro.
- È necessario un ulteriore spazio libero di **100 mm** per la parete e **20 mm** per il retro, il lato destro e il lato sinistro.



### ⚠ AVVERTENZA

- Questo elettrodomestico deve essere utilizzato solo in ambienti domestici e non per installazioni mobili.

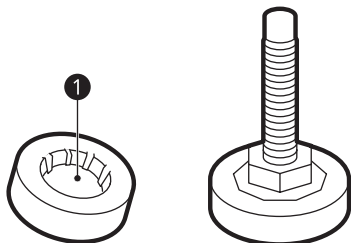
### NOTA

- Se l'elettrodomestico viene installato su una piattaforma sollevata, deve essere assicurato saldamente per evitare che cada.

### Pavimenti in legno (pavimenti flottanti)

Quando si installa l'elettrodomestico su pavimenti in legno, utilizzare anelli di gomma per evitare che l'elettrodomestico vibri o si sbilanci eccessivamente.

- Per evitare le vibrazioni, si consiglia di installare anelli di gomma **1** di almeno 15 mm di spessore a ogni piedino dell'elettrodomestico e avvitarli ad almeno due elementi del pavimento.



- Se possibile, installare l'elettrodomestico in uno degli angoli dell'ambiente, dove il pavimento è più stabile.
- Installare gli anelli di gomma per ridurre le vibrazioni.

#### NOTA

- È possibile richiedere gli anelli in gomma (codice 4620ER4002B) al centro assistenza LG Electronics.

#### Ventilazione

- Accertarsi che la circolazione dell'aria attorno all'elettrodomestico non sia ostacolata da tappeti, strofinacci, ecc.

#### Temperatura ambiente

- Non installare l'elettrodomestico in ambienti dove la temperatura scende sotto zero. I tubi in pressione congelati possono scoppiare. Temperature inferiori al punto di congelamento potrebbero pregiudicare l'affidabilità dell'unità di controllo elettronico.
- Se l'elettrodomestico viene recapitato in inverno con temperature sotto zero, lasciarlo a temperatura ambiente per alcune ore prima di metterlo in funzione.

#### Collegamento elettrico

- Non adoperare prolunghes o doppie spine.
- Dopo l'uso, scollegare sempre l'elettrodomestico e chiudere il rubinetto di mandata dell'acqua.
- Collegare l'elettrodomestico a una presa dotata di messa a terra come imposto dalle norme vigenti in materia di cablaggi elettrici.

- L'elettrodomestico deve essere collocato in modo che la spina sia facilmente accessibile.
- Le riparazioni dell'elettrodomestico devono essere eseguite solamente da personale qualificato. Le riparazioni effettuate da persone inesperte possono causare danni o importanti malfunzionamenti. Contattare un centro assistenza LG Electronics.
- La presa di alimentazione deve essere collocata a una distanza di almeno 1 metro dai lati dell'elettrodomestico.

#### ⚠ AVVERTENZA

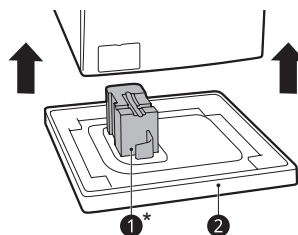
- La spina deve essere inserita in una presa adeguata installata e collegata a terra in conformità alle norme e ai regolamenti locali.

## Disimballaggio dell'elettrodomestico

### Sollevamento dell'elettrodomestico per rimuoverlo dalla base di gommapiuma

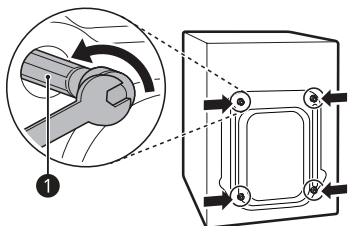
\* Questo aspetto varia in base al modello acquistato.

- 1 Dopo aver rimosso il cartone e il materiale di imballaggio, sollevare l'elettrodomestico dalla base di gommapiuma. Accertarsi che il supporto del cestello ①\* venga via assieme alla base e non rimanga attaccato al fondo dell'elettrodomestico.
- 2 Se occorre appoggiare l'elettrodomestico su un fianco per rimuovere la base di cartone ②, proteggerlo lateralmente e posarlo delicatamente. Non appoggiare l'elettrodomestico sulla parte anteriore o posteriore.



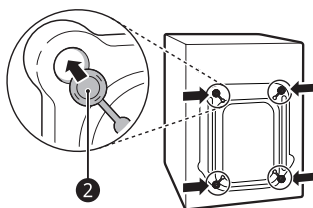
## Rimozione dei bulloni

- 1 Iniziando con i due bulloni per il trasporto sul fondo ❶, usare la chiave (inclusa) per allentare completamente tutti i bulloni per il trasporto ruotandoli in senso antiorario.



- 2 Rimuovere i bulloni torcendoli leggermente mentre si estraggono.

- 3 Posizionare i tappi copri foro.
  - Individuare i tappi dei fori ❷ inclusi nella confezione degli accessori o applicati alla parte posteriore.



## Livellamento dell'elettrodomestico

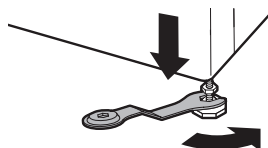
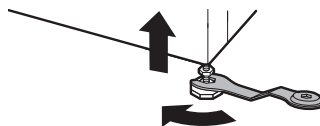
### Verifica del livellamento

Facendo pressione sui bordi della parte superiore della lavatrice, l'elettrodomestico non deve nè sollevarsi nè abbassarsi (controllare entrambe le direzioni). In caso di oscillazioni regolare nuovamente il piedino.

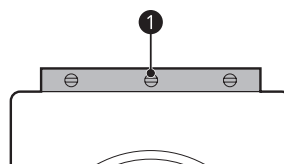
## Regolamento e livellamento dei piedini

Durante l'installazione, l'elettrodomestico deve essere allineato e livellato perfettamente. Se non viene allineato e livellato adeguatamente, l'elettrodomestico potrebbe essere danneggiato o non funzionare adeguatamente.

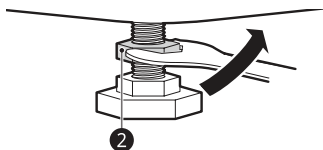
- 1 Girare i piedi regolabili come richiesto se il pavimento non è piano.
  - Non inserire pezzi di legno, ecc. sotto i piedini.
  - Assicurarsi che tutti e quattro i piedini siano stabili e poggino sul pavimento.



- 2 Verificare se l'elettrodomestico è perfettamente a livello con una livella a bolla ❶.



- 3** Fissare i piedi regolabili con i controdadi **2** ruotandoli in senso antiorario contro il fondo dell'elettrodomestico.



- 4** Verificare se tutti i controdadi sul fondo dell'elettrodomestico sono fissati adeguatamente.

#### NOTA

- L'installazione e il livellamento appropriati dell'elettrodomestico garantiscono un funzionamento duraturo, regolare e affidabile.
- L'elettrodomestico deve essere installato in posizione completamente orizzontale ed essere stabile.
- Non deve ondeggiare da un angolo all'altro sotto carico.
- I piedini dell'elettrodomestico non devono essere bagnati, altrimenti potrebbero causare rumori e vibrazioni.

## Utilizzo dei tappetini antiscivolo

Questo aspetto può variare in base al modello acquistato.

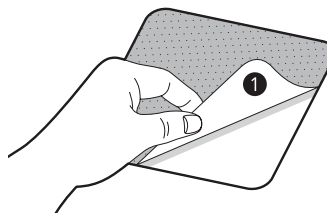
Se l'elettrodomestico viene installato su una superficie scivolosa, potrebbe muoversi a causa delle vibrazioni. Se l'elettrodomestico non è installato a livello, potrebbero verificarsi malfunzionamenti provocati dalle vibrazioni. In tal caso, installare i tappetini antiscivolo sotto i piedini di livellamento e regolare il livello.

- 1** I tappetini antiscivolo devono essere applicati su un pavimento pulito.
- Eliminare sporco e umidità con uno strofinaccio asciutto. Se la superficie rimane umida, i tappetini antiscivolo potrebbero spostarsi.

- 2** Dopo aver collocato l'elettrodomestico nella posizione definitiva, regolare il livello.

- 3** Applicare i tappetini antiscivolo con il lato adesivo **1** rivolto verso il pavimento.

- Il modo più efficace è quello di installare i tappetini antiscivolo sotto i piedini anteriori. Se ciò dovesse risultare difficile, posizionarli sotto i piedini posteriori.



- 4** Posizionare l'elettrodomestico sui tappetini antiscivolo.

- Non attaccare il lato adesivo **1** dei tappetini antiscivolo ai piedini dell'elettrodomestico.

#### NOTA

- Ulteriori tappetini adesivi sono disponibili presso il centro assistenza LG Electronics.

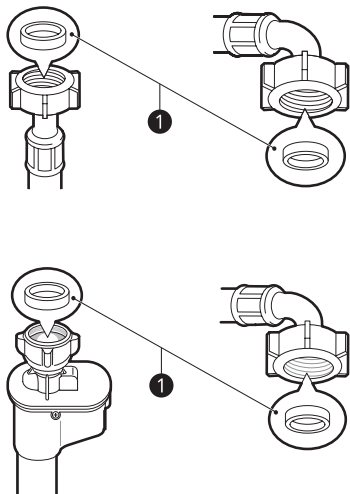
## Collegamento del tubo di mandata dell'acqua

### Note per la connessione

- La pressione dell'acqua deve essere tra **100 kPa** e **1000 kPa (1,0–10,0 kgf/cm<sup>2</sup>)**. Se la pressione dell'acqua è superiore a **1000 kPa**, è necessario installare un dispositivo di decompressione.
- Non stringere troppo il tubo di mandata dell'acqua a tutte le valvole.
- Controllare regolarmente le condizioni del tubo e sostituirlo se necessario.

## Controllo della guarnizione in gomma sul tubo di mandata dell'acqua

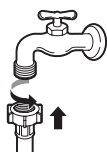
Con i tubi di mandata dell'acqua sono fornite due guarnizioni in gomma ❶. Queste guarnizioni servono a impedire perdite d'acqua. Accertarsi che il collegamento ai rubinetti sia ben stretto.



## Collegamento del tubo al rubinetto

### Avvitamento del tubo a vite filettato

Avvitare la connessione del tubo all'impianto idrico, che ha un attacco filettato di 2 cm.

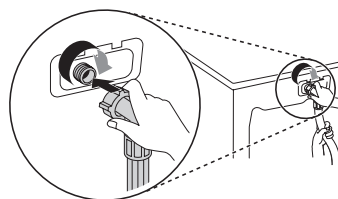


## NOTA

- Prima di collegare il tubo di mandata al rubinetto, aprire il rubinetto per espellere eventuali corpi estranei (sporcizia, sabbia, segatura ecc.) presenti nella rete idrica. Far scorrere l'acqua in un secchio e controllare la temperatura.

## Collegamento del tubo all'elettrodomestico

Avvitare l'attacco dell'acqua sul retro dell'elettrodomestico all'impianto idrico.



## NOTA

- Una volta collegato il tubo, se perde acqua ripetere la procedura. Utilizzare il tipo di rubinetto più comune per l'alimentazione idrica. Se il rubinetto è quadrato o è troppo grande, rimuovere la piastra di guida prima di inserire il rubinetto nell'adattatore.
- Assicurarsi che il tubo non sia piegato o impigliato.

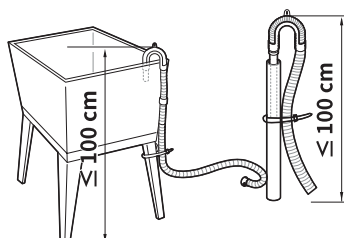
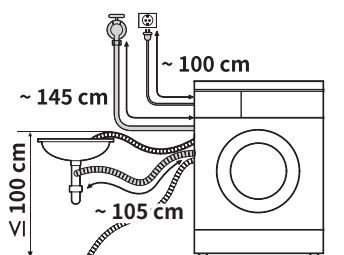
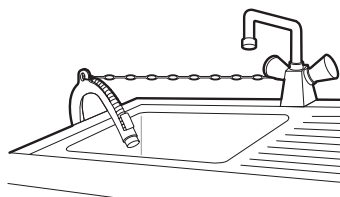
## Installazione del tubo di scarico

### Per modello con pompa di scarico

Il tubo di scarico deve essere collocato ad almeno **1 metro** di altezza dal pavimento, altrimenti l'acqua nell'elettrodomestico potrebbe non scaricarsi o potrebbe scaricarsi troppo lentamente.

- Se il tubo di scarico viene assicurato correttamente, il pavimento è protetto da eventuali danni causati da perdite d'acqua.

- Se il tubo di scarico è troppo lungo, non forzare l'inserimento nell'elettrodomestico, altrimenti si potrebbero produrre rumori anomali.
- Quando si installa il tubo di scarico a un lavatoio, fissarlo saldamente con una corda.





## Panoramica relativa all'uso

### Utilizzo dell'elettrodomestico

Prima del primo lavaggio, selezionare il programma di lavaggio **Cotone** e aggiungere la metà della quantità di detersivo. Avviare un lavaggio a vuoto (senza bucato). In tal modo, vengono eliminati eventuali corpi estranei e acqua dal cestello rimasti in fase di fabbricazione dell'elettrodomestico.

- 1 Separare il bucato e caricare i capi.
  - Separare il bucato in base al tipo di tessuto, al livello di sporcizia, al colore e alla quantità. Aprire lo sportello e caricare i capi nell'elettrodomestico.
- 2 Aggiungere detersivo e ammorbidente.
  - Aggiungere la quantità appropriata di detersivo nel cassetto. Se occorre, aggiungere candeggina o ammorbidenti nelle vaschette apposite dell'erogatore.
- 3 Accendere l'elettrodomestico.
  - Premere il tasto **Accensione** per accendere l'elettrodomestico.
- 4 Scegliere il ciclo desiderato.
  - Premere ripetutamente il tasto dei cicli o ruotare la manopola di selezione ciclo per selezionare il ciclo desiderato.
  - A questo punto selezionare temperatura di lavaggio e velocità di centrifuga. Prestare attenzione alle etichette presenti sui vestiti.
- 5 Avvio del ciclo.
  - Premere il tasto **Avvio/Pausa** per avviare il ciclo. L'elettrodomestico si attiva brevemente senz'acqua per misurare il peso del carico. Se non si preme il tasto **Avvio/Pausa** entro **15 minuti**, l'elettrodomestico si spegne annullando tutte le impostazioni.

### 6 Fine del ciclo.

- Al termine del ciclo viene emesso un segnale acustico. Togliere immediatamente la biancheria dall'elettrodomestico per evitare che si spiegazzi eccessivamente. Controllare la guarnizione dello sportello per rimuovere eventuali capi di piccole dimensioni rimasti intrappolati.

## Preparazione del carico

Suddividere il bucato in modo da ottenere i migliori risultati di lavaggio, quindi prepararlo in base ai simboli sulle etichette di manutenzione.

### Smistamento del carico

- Per ottenere i migliori risultati, smistare gli indumenti in base al simbolo sulle etichette, a seconda del tipo di tessuto e della temperatura di lavaggio, e lavarli con la velocità di centrifuga adatta.
- Separare sempre i capi scuri da quelli chiari e bianchi. Questi capi devono essere lavati separatamente, perché le tinte e le fibre possono trasferirsi da un capo all'altro causando lo scolorimento dei capi bianchi e chiari. Se possibile, non lavare capi molto sporchi assieme a capi poco sporchi con cicli di lavaggio aggressivi.

### NOTA

- Sporco (Pesante, Normale, Leggero): separare gli indumenti in base alla quantità di sporco. L'opzione **Intensivo** è efficace quando si lava un bucato mediamente o molto sporco.
- Colore (Bianco, Chiari, Scuri): separare i tessuti bianchi da quelli colorati. All'inizio, lavare separatamente capi nuovi scuri e colorati.
- Lanugine (capi che rilasciano o attirano lanugine): Lavare i capi che rilasciano lanugine separatamente da quelli che attirano lanugine.

## Verifica dell'etichetta dei vestiti

### Simboli sulle etichette

I simboli indicano la composizione del tessuto del capo da lavare e il lavaggio appropriato.

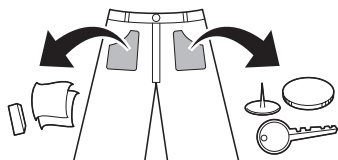
Simbolo	Lavaggio / Tipo di tessuto
	<ul style="list-style-type: none"> <li>• Lavaggio normale</li> <li>• Cotone, tessuti misti</li> </ul>
	<ul style="list-style-type: none"> <li>• Sintetici</li> <li>• Tessuti sintetici, misti</li> </ul>
	<ul style="list-style-type: none"> <li>• Lavaggio speciale delicato</li> <li>• Delicati</li> </ul>
	<ul style="list-style-type: none"> <li>• Solo lavaggio a mano</li> <li>• Lana, seta</li> </ul>
	• Non lavare

### NOTA

- I trattini sotto il simbolo forniscono informazioni sul tipo di tessuto e la massima tolleranza di sollecitazioni meccaniche.

## Verificare gli indumenti prima di caricarli

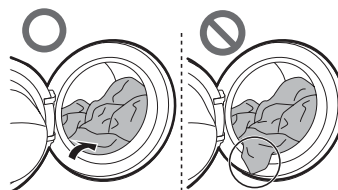
- Abbinare capi grandi e piccoli in un carico. Caricare prima i capi grandi.
- I capi grandi non devono essere più della metà del carico di lavaggio totale. Non inserire capi singoli per non sbilanciare il carico. Aggiungere uno o due capi simili.
- Accertarsi che tutte le tasche siano vuote. Oggetti come chiodi, fermagli per capelli, fiammiferi, penne, monete e chiavi possono danneggiare l'elettrodomestico e i capi da lavare.



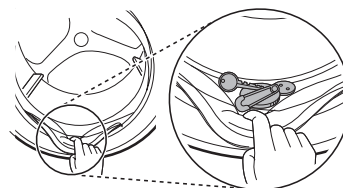
- Lavare i capi delicati (calze da donna, reggiseni con ferretto) in un sacco a rete.
- Chiudere le cerniere, i ganci e le stringhe per evitare che si impiglino in altri capi da lavare.
- Per facilitare l'eliminazione dello sporco, pretrattare sporco e macchie spazzolando le macchie con una lieve quantità di detersivo sciolto in acqua.
- Controllare le pieghe della guarnizione flessibile (grigia) e rimuovere i capi piccoli.

## ! ATTENZIONE

- Assicurarsi che il bucato non si impigli tra lo sportello e la guarnizione per evitare danni durante il lavaggio.



- Rimuovere gli oggetti intrappolati nella guarnizione flessibile per evitare danni ai capi e alla guarnizione.



## Aggiunta di detersivi e ammorbidenti




### Dosaggio del detersivo

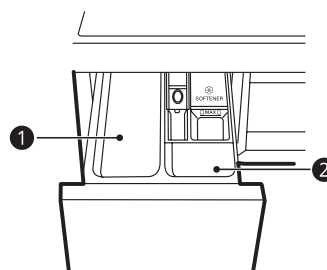
- Dosare il detersivo attenendosi alle istruzioni del produttore e sceglierlo in base al tipo, al colore, al livello di sporcizia del tessuto e alla temperatura di lavaggio.
- Se si produce troppa schiuma, ridurre la quantità di detersivo.
- Se si utilizza troppo detersivo, si produce troppa schiuma che pregiudica la qualità del lavaggio o causa sovraccarico al motore.
- Se si desidera utilizzare un detersivo liquido, attenersi alle istruzioni fornite dal produttore.
- Se si intende avviare immediatamente il ciclo di lavaggio, è possibile versare il detersivo direttamente nel cassetto principale.
- Non adoperare detersivo liquido se si utilizza la funzione **Timer** o se è stata selezionata l'opzione **Prelavaggio**, perché il liquido potrebbe indurirsi.
- La quantità di detersivo deve essere adeguata alla temperatura e alla durezza dell'acqua, al peso del carico e al livello di sporcizia dei capi. Per ottenere risultati ottimali, evitare la produzione di schiuma eccessiva.
- Controllare le etichette dei capi prima di scegliere il detersivo e la temperatura dell'acqua.
- Utilizzare solo detersivi adatti al rispettivo tipo di indumento:
  - Il detersivo liquido è spesso inteso per applicazioni speciali, es. tessuti colorati, lana, capi delicati o scuri.
  - Il detersivo in polvere è adatto a tutti i tipi di tessuto.
  - Per ottenere i migliori risultati di lavaggio di capi bianchi e chiari, utilizzare detersivo in polvere con candeggina.
  - Il detersivo viene emesso dall'erogatore all'inizio del ciclo di lavaggio.

### NOTA

- Non lasciare indurire il detersivo, altrimenti si potrebbero formare blocchi di detersivo, il risciacquo potrebbe essere insufficiente o si potrebbero produrre odori sgradevoli.
- Pieno carico: seguire le raccomandazioni del produttore.
- Carico parziale: 3/4 della quantità normale
- Carico minimo: la metà rispetto al pieno carico

### Aggiunta di detersivi

- Detersivo solo per lavaggio principale ① → 
- Detersivo per prelavaggio ② e lavaggio principale ① →  ● 



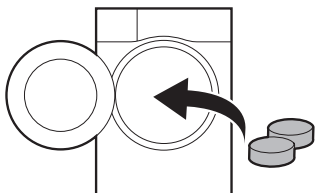
### NOTA

- Utilizzare la quantità di detersivo appropriata. Una quantità eccessiva di detersivo, candeggina o ammorbidente può causare traboccamenti.
- Quando si seleziona l' **Prelavaggio**, dividere il dosaggio in  $\frac{1}{3}$  per il prelavaggio e  $\frac{2}{3}$  per il lavaggio principale.

## Aggiunta di detersivo in pastiglie

Quando si lava il bucato è possibile utilizzare anche detersivo in pastiglie.

- 1 Aprire lo sportello e inserire le pastiglie nel cestello.



- 2 Caricare i capi da lavare nel cestello e chiudere lo sportello.

### NOTA

- Non mettere le pastiglie nel cassetto.

- Non lasciare l'ammorbidente nel cassetto per più di due giorni perché potrebbe indurirsi. L'ammorbidente viene aggiunto automaticamente durante l'ultimo risciacquo.
- Non aprire il cassetto mentre viene caricata l'acqua.
- Non adoperare solventi (ad es. benzene, ecc.).

### NOTA

- Non versare l'ammorbidente direttamente sui capi poiché potrebbe macchiarli.

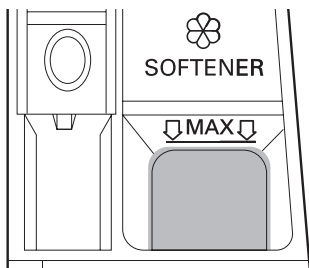
## Aggiunta di addolcitori

È possibile utilizzare un addolcitore d'acqua, come l'anticalcare, per ridurre l'uso di detersivo in aree con acqua molto dura.

- Prima di tutto aggiungere il detersivo, poi l'addolcitore d'acqua. Regolare la quantità in base a quanto specificato sulla confezione.

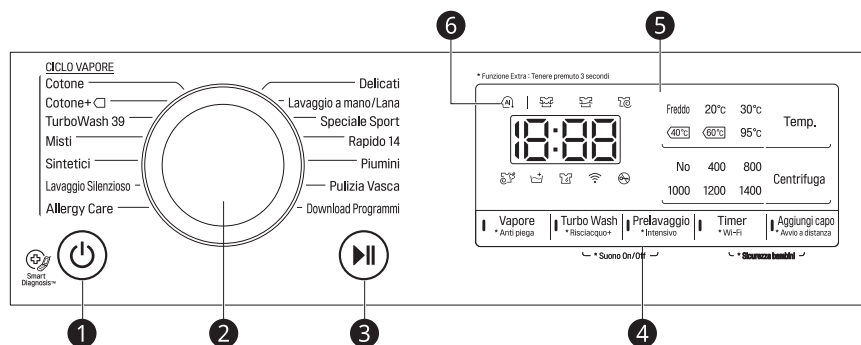
## Aggiunta di ammorbidenti

- Non superare la linea di riempimento massimo. Un riempimento eccessivo può causare la distribuzione precoce dell'ammorbidente con il rischio di macchiare i capi. Chiudere lentamente il cassetto erogatore.



## Pannello di controllo

### Caratteristiche del pannello di controllo



#### 1 Tasto Accensione

- Premere il tasto **Accensione** per accendere e spegnere l'elettrodomestico.

#### 2 Manopola dei programmi

- Sono disponibili diversi programmi per i vari tipi di bucato.
- La spia si accende per indicare il programma selezionato.


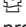


#### 3 Tasto Avvio/Pausa

- Il tasto **Avvio/Pausa** viene utilizzato per avviare o sospendere il ciclo di lavaggio.
- Se occorre interrompere temporaneamente il ciclo di lavaggio, premere il tasto **Avvio/Pausa**



#### 4 Opzioni e funzioni aggiuntive

- Per una migliore prestazione di lavaggio sono disponibili ulteriori opzioni e funzioni, diverse delle quali possono essere personalizzate.
- Per utilizzare funzioni aggiuntive, tenere premuto il tasto corrispondente per 3 secondi. Il simbolo corrispondente si illumina sul display.
- Per utilizzare la funzione **Avvio a distanza**, fare riferimento a **FUNZIONI SMART**.
- Consente di selezionare programmi aggiuntivi, illuminandosi per indicare quello scelto.
  - : questa icona si illumina quando il bucato viene centrifugato dopo essere stato sottoposto al vapore.
  - : questa icona si illumina quando si aggiunge il numero di risciacqui.
  - : questa icona si illumina quando un bucato molto sporco viene lavato intensivamente.
  - : questa icona si illumina quando l'elettrodomestico è connesso alla rete WLAN.

## 5 Display

- Il display mostra le impostazioni, il tempo stimato rimanente, le opzioni e i messaggi di stato. Quando l'elettrodomestico viene acceso, il display mostra le impostazioni predefinite.
  - **18:88**: quando viene selezionato un programma, viene mostrata la durata predefinita del programma selezionato. La durata predefinita può essere modificata in base all'opzione selezionata.
  - : questa icona si illumina quando il bucato viene lavato.
  - : questa icona si illumina quando il bucato viene risciacquato dopo il completamento del programma di lavaggio.
  - : questa icona si illumina quando il bucato viene centrifugato per rimuovere l'acqua che contiene.
  - : quando questa icona è illuminata non è possibile aprire lo sportello.

## 6 Intello DD

- **Intello DD**  gestisce i movimenti del cestello durante il ciclo di lavaggio e la centrifuga.
-  si attiva sui programmi **Cotone**, **Misti** e **Sintetici** sono selezionati e azionato quando questi programmi selezionati sono in funzione.

## Tabella programmi

### Programmi di lavaggio

Programma	Cotone		
<b>Descrizione</b>	Migliora il rendimento combinando vari movimenti del cestello. Utilizzato per capi colorati (camicie, camicie da notte, pigiama, ecc.) e capi di cotone mediamente sporchi (biancheria intima).		
<b>Temperatura adeguata</b>	40 °C (da freddo a 95 °C)	<b>Carico massimo</b>	Nominale
<b>Velocità centrifuga massima</b>	1400 rpm		

Programma	Cotone+		
<b>Descrizione</b>	Lavaggio ottimizzato per capi in grandi quantità, con consumo energetico limitato. Utilizzato per capi colorati (camicie, camicie da notte, pigiama, ecc.) e capi di cotone mediamente sporchi (biancheria intima).		
<b>Temperatura adeguata</b>	60 °C (da freddo a 60 °C)	<b>Carico massimo</b>	Nominale
<b>Velocità centrifuga massima</b>	1400 rpm		

Programma	TurboWash 39		
<b>Descrizione</b>	Completa l'intero ciclo in 39 minuti senza compromettere la prestazione di lavaggio e la cura del tessuto. Utilizzato per tessuti di tipo diverso, eccetto capi particolari (seta/delicati, abbigliamento sportivo, capi scuri, lana, piumini, tende).		
<b>Temperatura adeguata</b>	40 °C (da freddo a 60 °C)	<b>Carico massimo</b>	5 kg
<b>Velocità centrifuga massima</b>	1400 rpm		

Programma	Misti		
<b>Descrizione</b>	Consente il lavaggio simultaneo di tessuti di tipo diverso. Utilizzato per tessuti di tipo diverso, eccetto capi particolari (seta/delicati, abbigliamento sportivo, capi scuri, lana, piumini, tende).		
<b>Temperatura adeguata</b>	40 °C (da freddo a 60 °C)	<b>Carico massimo</b>	4 kg
<b>Velocità centrifuga massima</b>	1400 rpm		

<b>Programma</b>	<b>Sintetici</b>		
<b>Descrizione</b>	Adatto a camicie sportive che non devono essere stirate dopo il lavaggio Utilizzato per poliammide, acrilico, poliestere.		
<b>Temperatura adeguata</b>	40 °C (da freddo a 60 °C)	<b>Carico massimo</b>	4 kg
<b>Velocità centrifuga massima</b>	1400 rpm		

<b>Programma</b>	<b>Lavaggio Silenzioso</b>		
<b>Descrizione</b>	Garantisce una riduzione del rumore, delle vibrazioni e dei consumi usando l'elettricità nelle ore notturne. Utilizzato per panni colorati (camicie, camicie da notte, pigiami, ecc.) e capi di cotone bianchi leggermente sporchi (biancheria intima).		
<b>Temperatura adeguata</b>	40 °C (da freddo a 60 °C)	<b>Carico massimo</b>	5 kg
<b>Velocità centrifuga massima</b>	1000 rpm		

<b>Programma</b>	<b>Allergy Care</b>		
<b>Descrizione</b>	Favorisce la rimozione di allergeni (ad es. acari, pollini e peli di animali).		
<b>Temperatura adeguata</b>	60 °C	<b>Carico massimo</b>	4 kg
<b>Velocità centrifuga massima</b>	1400 rpm		

<b>Programma</b>	<b>Delicati</b>		
<b>Descrizione</b>	Adatto per capi delicati come biancheria intima, camicie, ecc.		
<b>Temperatura adeguata</b>	20 °C (da freddo a 40 °C)	<b>Carico massimo</b>	3 kg
<b>Velocità centrifuga massima</b>	800 rpm		

<b>Programma</b>	<b>Lavaggio a mano/Lana</b>		
<b>Descrizione</b>	Per capi delicati lavabili a mano e in lavatrice come lana lavabile, biancheria intima, abiti, ecc. (Utilizzare detersivo per capi in lana lavabili in lavatrice.) Utilizzare per capi in lana o seta lavabili in lavatrice, capi delicati e che possono essere facilmente danneggiati.		
<b>Temperatura adeguata</b>	30 °C (da freddo a 40 °C)	<b>Carico massimo</b>	2 kg
<b>Velocità centrifuga massima</b>	800 rpm		



<b>Programma</b>	<b>Speciale Sport</b>		
<b>Descrizione</b>	Adatto per capi speciali quali abbigliamento sportivo e per attività all'aperto. Utilizzare per coolmax, goretex, pile e sympatex.		
<b>Temperatura adeguata</b>	40 °C (da freddo a 40 °C)	<b>Carico massimo</b>	3 kg
<b>Velocità centrifuga massima</b>	800 rpm		

<b>Programma</b>	<b>Rapido 14</b>		
<b>Descrizione</b>	Lavaggio rapido di piccoli carichi e indumenti poco sporchi.		
<b>Temperatura adeguata</b>	20 °C (da 20 a 40 °C)	<b>Carico massimo</b>	2 kg
<b>Velocità centrifuga massima</b>	1400 rpm		

<b>Programma</b>	<b>Piumini</b>		
<b>Descrizione</b>	Per articoli di grandi dimensioni quali coperte, cuscini, copridivano, ecc. Utilizzare per lenzuola di cotone ma non per capi speciali (delicati, lana, seta, ecc.) con imbottitura: piumini, cuscini, coperte, copridivano con imbottitura leggera.		
<b>Temperatura adeguata</b>	Freddo (da freddo a 40 °C)	<b>Carico massimo</b>	1 capo
<b>Velocità centrifuga massima</b>	1000 rpm		

<b>Programma</b>	<b>Pulizia Vasca</b>		
<b>Descrizione</b>	Questa è una funzione speciale per pulire l'interno dell'elettrodomestico.		

<b>Programma</b>	<b>Download Programmi</b>		
<b>Descrizione</b>	Il programma <b>Download Programmi</b> permette di scaricare con uno smartphone programmi di lavaggio nuovi e speciali per la tua lavatrice. Il programma predefinito si trova su <b>Risciacquo + Centrifuga</b> .		
<b>Temperatura adeguata</b>	-	<b>Carico massimo</b>	1 capo
<b>Velocità centrifuga massima</b>	1400 rpm		

## NOTA

- Selezionare la temperatura di lavaggio e la velocità di centrifuga adeguati per i programmi desiderati.
- Prestare sempre attenzione all'etichetta degli indumenti per quanto riguarda il lavaggio.
- L'effettiva velocità di centrifuga massima può variare in base al modello, al programma e alle condizioni di carico.

## Opzioni aggiuntive

Programma	Vapore	Turbo Wash	Prelavaggio	Timer	Aggiungi capo	Anti piega	Risciacquo+	Intensivo
Cotone	●	●	●	●	●	●	●	●
Cotone+	●	●	●	●	●	●	●	
TurboWash 39	●	●*	●	●	●	●	●	
Misti	●	●	●	●	●	●	●	●
Sintetici	●	●	●	●	●	●	●	●
Lavaggio Silenzioso	●	●		●	●	●	●	●
Allergy Care	●*			●	●		●	●
Delicati		●		●	●		●	●
Lavaggio a mano/Lana				●	●		●	●
Speciale Sport		●		●	●		●	●
Rapido 14		●*		●	●		●	
Piumini		●		●	●		●	●
Pulizia Vasca								
Download Programmi				●	●		●	

\*Questa opzione è inclusa automaticamente nel programma e non può essere deselezionata.

## Dati relativi al consumo

### Programmi di lavaggio principali

F4WV910P2*						
Programma	Temp. (°C)	Carico (kg)	Durata (h:mm)	Acqua (L)	Energia (kWh)	Umidità residua (%)
Cotone+ □*	60°C	10,5	04:40	53	0,630	44
	60°C	5,25	02:25	39	0,520	44
	40°C	5,25	02:20	39	0,450	44

F4WV909P2*						
Programma	Temp. (°C)	Carico (kg)	Durata (h:mm)	Acqua (L)	Energia (kWh)	Umidità residua (%)
Cotone+ □*	60°C	9	04:27	40	0,530	44
	60°C	4,5	02:25	32	0,450	44
	40°C	4,5	02:20	32	0,350	44

Il programma cotone standard è **Cotone+** □, 60°C pieno carico, **Cotone+** □, 60°C mezzo carico e **Cotone+** 40°C mezzo carico in base ai Regolamenti (EU) No. 1061/2010 e EN 60456.

#### NOTA

- I risultati del test dipendono dalla pressione dell'acqua, dalla durezza dell'acqua, dalla temperatura dell'acqua in entrata, dalla temperatura della stanza, dal tipo e dalla quantità di carico, dal detersivo utilizzato in base al grado di sporco, dalle variazioni della corrente elettrica e dalle opzioni aggiuntive scelte.
- Si raccomanda un detersivo neutro.
- L'effettiva temperatura di lavaggio può differire dalla temperatura dei programmi di lavaggio specificata nella tabella.

## Opzioni e funzioni aggiuntive

È possibile utilizzare ulteriori opzioni e funzioni per personalizzare i programmi.

### Vapore

Questa opzione garantisce ottime prestazioni di lavaggio e consumi energetici limitati.

- 1 Premere il tasto **Accensione**.
- 2 Selezionare un programma di lavaggio.
- 3 Premere il tasto **Vapore**.
- 4 Premere il tasto **Avvio/Pausa**.

### Anti piega

È possibile utilizzare questa opzione per ridurre le pieghe utilizzando il vapore dopo la centrifuga.

- 1 Premere il tasto **Accensione**.
- 2 Selezionare un programma di lavaggio.
- 3 Premere il tasto **Anti piega** per 3 secondi.
- 4 Premere il tasto **Avvio/Pausa**.

### Turbo Wash

Questa opzione è consigliata per lavare il bucato in meno di un'ora, risparmiando acqua ed energia elettrica (considerando metà del bucato).

- 1 Premere il tasto **Accensione**.
- 2 Selezionare un programma di lavaggio.
- 3 Premere il tasto **Turbo Wash**.
- 4 Premere il tasto **Avvio/Pausa**.

## ATTENZIONE

- Quando si aggiunge bucato, inserirlo completamente dentro il cestello. Se il bucato s'impiglia nella chiusura dello sportello, potrebbe danneggiare la guarnizione. Questo potrebbe causare perdite d'acqua e malfunzionamenti.
- L'apertura forzata dello sportello può danneggiare o distruggere i componenti o creare problemi di sicurezza.
- Se si apre lo sportello del cestello contenente molta schiuma e acqua, queste potrebbero fuoriuscire causando ustioni o bagnando il pavimento.

### Risciacquo

È possibile selezionare il numero di questa opzione premendo il tasto **Risciacquo+**. Questa opzione è consigliata per persone allergiche al detersivo.

#### Risciacquo+

Questa opzione è utilizzata per aggiungere un risciacquo una volta.

### Prelavaggio

Questa opzione è consigliata quando si lavano capi molto sporchi.

- 1 Premere il tasto **Accensione**.
- 2 Selezionare un programma di lavaggio.
- 3 Premere il tasto **Prelavaggio**.
- 4 Premere il tasto **Avvio/Pausa**.

## Intensivo

È possibile utilizzare questa opzione per lavare capi mediamente o molto sporchi.

- 1 Premere il tasto **Accensione**.
- 2 Selezionare un programma di lavaggio.
- 3 Premere il tasto **Intensivo** per 3 secondi.
- 4 Premere il tasto **Avvio/Pausa**.

## Timer

È possibile impostare questa funzione in modo che l'elettrodomestico si avvii automaticamente e si arresti dopo un determinato intervallo di tempo.

- 1 Premere il tasto **Accensione**.
- 2 Selezionare un programma di lavaggio.
- 3 Premere il tasto **Timer** per impostare un periodo di tempo richiesto.
- 4 Premere il tasto **Avvio/Pausa**.

## NOTA

- Il tempo indicato è relativo alla fine del programma, non a quello di avvio. Il tempo di esecuzione effettivo varia in base alla temperatura dell'acqua, al carico e ad altri fattori.
- Per cancellare la funzione, premere il tasto **Accensione**.
- Con questa funzione, evitare l'uso di detersivo.

## Wi-Fi

Quando la WLAN è connessa, l'icona **Wi-Fi** sul pannello di controllo è illuminata.

## Aggiungi capo

È possibile utilizzare questa opzione per aggiungere o rimuovere il bucato dopo che viene avviato il programma di lavaggio.

- 1 Premere il tasto **Aggiungi capo**, quando si accende il LED.
- 2 Aprire lo sportello dopo che si sblocca.
- 3 Aggiungere o rimuovere i capi desiderati.
- 4 Chiudere lo sportello e premere il tasto **Avvio/Pausa**.

## NOTA

- Per ragioni di sicurezza, lo sportello rimane bloccato quando il livello dell'acqua o la temperatura dentro il cestello è elevata. In questo periodo, non è possibile aggiungere biancheria.

## Temp.

È possibile utilizzare questa opzione per selezionare la temperatura di lavaggio e di risciacquo in combinazione per il programma selezionato. Premere questo tasto fino a quando l'impostazione desiderata non si illumina. Per tutti i risciacqui viene utilizzata l'acqua fredda.

- Selezionare la temperatura dell'acqua idonea al tipo di carico. Per ottenere risultati ottimali, attenersi alle istruzioni riportate sull'etichetta dell'indumento.

## Centrifuga

La velocità della centrifuga può essere selezionata premendo ripetutamente il tasto **Centrifuga**.

- 1 Premere il tasto **Accensione**.
- 2 Selezionare un programma di lavaggio.
- 3 Premere il tasto **Centrifuga** per selezionare la velocità della centrifuga.
- 4 Premere il tasto **Avvio/Pausa**.

### NOTA

- Quando si seleziona **No**, il cestello ruota per breve tempo per accelerare lo scarico.

## Suono On/Off

Questa opzione è disponibile solo quando l'elettrodomestico è in funzione.

- Per impostare questa funzione, tenere premuti contemporaneamente per 3 secondi i tasti **Turbo Wash** e **Prelavaggio**.

### NOTA

- Una volta impostata questa funzione, l'impostazione rimane memorizzata anche se l'elettrodomestico viene spento.
- Per disattivare il segnalatore acustico, ripetere la procedura.

## Sicurezza bambini

Utilizzare questa funzione per disabilitare i comandi. Questa funzione impedisce ai bambini di modificare i cicli o di azionare l'elettrodomestico.

### Blocco del pannello di controllo

- 1 Tenere premuto il tasto **Timer** e **Aggiungi capo** per 3 secondi.
- 2 Suonerà un segnalatore acustico e sul display apparirà **CL**. Quando è impostato **Sicurezza bambini** tutti i tasti sono bloccati tranne il tasto **Accensione**.



### NOTA

- Quando si spegne l'elettrodomestico, questa funzione non viene azzerata. Prima di accedere ad altre funzioni, è necessario disattivare questa funzione.

### Sblocco del pannello di controllo

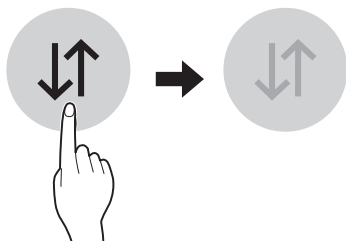
Tenere premuto il tasto **Timer** e **Aggiungi capo** per 3 secondi.

## Utilizzare l'applicazione LG SmartThinQ

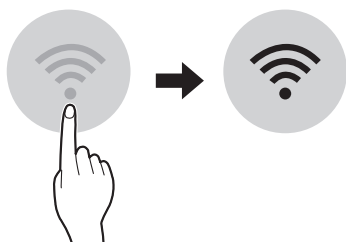
Questa funzione è disponibile solo sul modello con il logo  o .

### Prima di utilizzare LG SmartThinQ


- 1 Controllare la distanza tra il dispositivo e il router wireless (rete WLAN).
  - Se la distanza tra il dispositivo e il router fosse eccessiva, la potenza del segnale si indebolirebbe. Potrebbe volerci quindi molto tempo per effettuare la registrazione o l'installazione potrebbe non andare a buon fine.
- 2 Disattivare la **Conn. dati** o i **Dati cellulare** dal proprio smartphone.



- 3 Collegare lo smartphone al router wireless.



### NOTA

- Per verificare la connessione WLAN, controllare che l'icona **Wi-Fi**  sul pannello di controllo sia illuminata.
- Il dispositivo supporta soltanto reti WLAN a 2,4 GHz. Per controllare la frequenza della propria rete, è necessario contattare il provider di servizi internet o fare riferimento al proprio manuale per il router wireless.
- **LG SmartThinQ** non è responsabile di eventuali problemi relativi alla connessione di rete né di guasti, malfunzionamenti o errori causati dalla connessione di rete.
- In caso di problemi di connessione dell'elettrodomestico alla rete WLAN, è possibile che l'elettrodomestico sia troppo distante dal router. Acquistare un ripetitore WLAN (range extender) per aumentare l'intensità del segnale WLAN.
- La connessione WLAN potrebbe non avvenire o potrebbe interrompersi a causa dell'ambiente della rete domestica.
- La connessione di rete potrebbe non funzionare correttamente a seconda del fornitore del servizio Internet.
- L'ambiente wireless circostante potrebbe causare rallentamenti nel servizio di rete wireless.
- Il dispositivo non può essere registrato a causa di problemi con la trasmissione del segnale wireless. Disconnettere il dispositivo e aspettare per circa un minuto prima di provare nuovamente.
- Se il firewall sul router wireless è attivo, disattivarlo o aggiungere una eccezione.
- Il nome della rete wireless (SSID) dovrebbe essere una combinazione di lettere inglesi e numeri. (Non utilizzare caratteri speciali)
- L'interfaccia utente smartphone (IU) può variare a seconda del sistema operativo mobile (OS) e del produttore.
- Se il protocollo di sicurezza del router è impostato su **WEP**, potrebbe non essere possibile impostare la rete. Cambiare il protocollo (**WPA2** è quello consigliato) e registrare nuovamente il prodotto.

## Installare LG SmartThinQ

Cercare l'applicazione per smartphone **LG SmartThinQ** su Google Play o Apple App Store. Seguire le istruzioni per scaricare e installare l'applicazione.

## Funzione Wi-Fi

È possibile comunicare con l'elettrodomestico da uno smartphone usando le comode funzioni smart.

### Ciclo lavatrice (Avvio a distanza, Download Programmi)

Impostare o scaricare il ciclo preferito e controllarlo a distanza.

### Istruzioni Pulizia Vasca

Questa funzione mostra quanti cicli restano prima di dover avviare il ciclo **Pulizia Vasca**.

### Monitoraggio consumi

Controllare il consumo di energia dei cicli utilizzati recentemente e la media mensile.

### Smart Diagnosis

Questa funzione fornisce informazioni utili per la diagnosi e la risoluzione dei problemi in base al modello di utilizzo.

### Impostazioni

Sono disponibili varie funzioni.

### Avvisi Push

Questa funzione mostra la notifica di stato così che l'utente possa riconoscere lo stato dell'elettrodomestico. Le notifiche vengono azionate anche se l'applicazione **LG SmartThinQ** è spenta.

## NOTA

- Se si cambia il router wireless, il fornitore di servizi internet o la password, eliminare l'elettrodomestico registrato dall'applicazione **LG SmartThinQ** e registrarlo nuovamente.
- L'applicazione è soggetta a modifiche senza preavviso, a scopo di miglioramento del prodotto.
- Le caratteristiche possono variare in base al modello.

## Utilizzo dell'elettrodomestico in remoto

### Avvio a distanza

Utilizzare uno smartphone per controllare l'elettrodomestico in remoto. È possibile anche monitorare il programma per sapere quanto tempo è necessario per completarlo.

### Utilizzo di questa funzione

- 1 Premere il tasto **Accensione**.
- 2 Introdurre la biancheria nel cestello.
- 3 Tenere premuto per 3 secondi il tasto **Avvio a distanza** per abilitare questa funzione.
- 4 Avviare un ciclo dall'applicazione **LG SmartThinQ** sullo smartphone.

## NOTA

- Una volta attivata questa funzione, è possibile avviare un ciclo dall'applicazione per smartphone **LG SmartThinQ**. Se il ciclo non viene avviato, l'elettrodomestico aspetterà ad avviare il ciclo fino a quando non sarà disattivato in remoto dall'applicazione o fino a quando questa funzione non verrà disattivata.
- Quando questa funzione è attiva, lo sportello si blocca automaticamente.



### Disattivazione di questa funzione

Quando questa funzione è attivata, tenere premuto il tasto **Avvio a distanza** per 3 secondi per disattivarla. Questa funzione deve essere spenta per poter utilizzare l'elettrodomestico manualmente.

### Download Programmi

Scaricare un nuovo ciclo speciale che non è incluso nei cicli di base dell'elettrodomestico. È possibile scaricare diversi cicli speciali specifici per l'elettrodomestico su elettrodomestici registrati correttamente. È possibile memorizzare sull'elettrodomestico solo un ciclo alla volta. Una volta completato il download del ciclo nell'elettrodomestico, il prodotto mantiene il ciclo scaricato fino a quando non si scarica un nuovo ciclo.



### Consumo energetico standby

Consumo energetico standby	0,5 W
Consumo energetico standby rete	2,0 W
Il lasso di tempo al termine del quale la funzione di gestione dell'energia, o una funzione analoga, imposta automaticamente l'apparecchio in modalità stand-by e/o spento e/o in condizione di stand-by rete	20 min.

### Informazioni avviso software Open Source

LG Electronics fornirà anche il codice open source su CD-ROM su richiesta tramite e-mail all'indirizzo [opensource@lge.com](mailto:opensource@lge.com) addebitando il costo delle spese di distribuzione (ad esempio il costo di supporti, spedizione e gestione). L'offerta è valida per un periodo di tre anni a partire dalla nostra ultima spedizione di questo prodotto. L'offerta è valida per gli utenti che avranno ricevuto queste informazioni.

### Smart Diagnosis utilizzando uno Smartphone

Questa funzione è disponibile solo sul modello con il logo  o .

In caso di malfunzionamento o guasto dell'apparecchio, utilizzare questa funzione se occorre una diagnosi accurata da parte di un Centro di assistenza clienti LG Electronics.

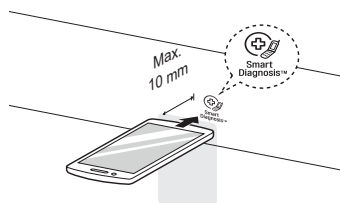
Questa funzione può essere attivata solo accendendo l'elettrodomestico. Se non è possibile accendere l'elettrodomestico, consultare la sezione relativa alla Soluzione dei problemi senza utilizzare questa funzione.

### Uso della funzione Smart Diagnosis

#### Smart Diagnosis tramite il Centro Informazioni per i clienti

In caso di malfunzionamento o guasto dell'elettrodomestico, utilizzare questa funzione se il Centro informazioni per i clienti LG Electronics richiede una diagnosi accurata. Adoperare questa funzione solo per rivolgersi all'assistenza, non durante l'uso normale.

- 1 Premere il tasto **Accensione** per accendere l'elettrodomestico. Non premere nessun altro tasto.
- 2 Quando viene indicato dall'operatore del call center, avvicinare il più possibile il microfono del telefono all'icona **Smart Diagnosis**.



- 3 Tenere premuto il tasto **Temp.** per 3 secondi.
- 4 Mantenere il telefono in posizione fino al termine della trasmissione dei toni. Viene visualizzato il tempo di trasferimento dei dati rimanente.
  - Per risultati ottimali, non spostare il telefono durante la trasmissione dei toni.
  - Se l'agente del call center non è in grado di ottenere una registrazione accurata dei dati, potrebbe chiedere di ripetere l'operazione.
- 5 Una volta interrotti i toni e scaduto il conto alla rovescia, riprendere la conversazione con il rappresentante del call center, che sarà in grado di fornire assistenza utilizzando le informazioni trasmesse per l'analisi.

#### NOTA

- Questa funzione dipende dalla qualità del segnale di chiamata.
- Se si utilizza un telefono fisso, la comunicazione sarà migliore e l'assistenza sarà più efficiente.
- Se il trasferimento dei dati è difficoltoso a causa della scarsa qualità della chiamata, è possibile che non si ottengano i migliori risultati dal servizio di diagnosi.

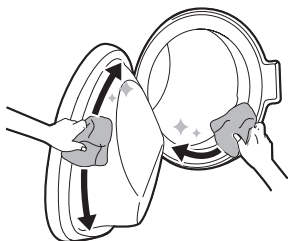
## ⚠ AVVERTENZA

- Per evitare il rischio di scosse elettriche, scollegare l'elettrodomestico prima di pulirlo. La mancata osservanza di questa avvertenza può provocare lesioni personali gravi, incendi, scosse elettriche o lesioni anche fatali.
- Per pulire l'elettrodomestico non utilizzare sostanze chimiche, detersivi abrasivi o solventi, in quanto potrebbero danneggiare le finiture.

## Pulire dopo ogni lavaggio

### Manutenzione dopo il lavaggio

- Al termine del ciclo di lavaggio, pulire lo sportello e la guarnizione per rimuovere eventuale umidità.
- Lasciare lo sportello leggermente aperto per far asciugare il cestello.
- Pulire l'elettrodomestico con un panno asciutto per rimuovere l'umidità.



### Pulizia delle parti esterne

Un'adeguata cura dell'elettrodomestico può prolungarne il ciclo di vita.

#### Sportello

Lavare con un panno umido l'esterno e l'interno, quindi asciugare con un panno morbido.

#### Esterno

Asciugare immediatamente qualsiasi fuoriuscita. Pulire con un panno umido.

## ⚠ AVVERTENZA

- Non togliere i pannelli e non smontare l'elettrodomestico. Non applicare oggetti taglienti al pannello di controllo per azionare l'elettrodomestico.

### Pulizia delle parti interne

- Utilizzare un asciugamani o un panno morbido per pulire l'area attorno all'apertura dello sportello e l'oblò.
- Rimuovere sempre i capi dall'elettrodomestico appena termina il ciclo. Se i capi umidi vengono lasciati all'interno dell'elettrodomestico, si producono pieghe, trasferimento di colore e cattivi odori.

## Pulire periodicamente la lavatrice

### Pulizia Vasca

Questa funzione viene utilizzata per pulire l'interno dell'elettrodomestico.

In questo programma viene utilizzato un livello dell'acqua superiore a una maggiore velocità di centrifugazione. Eseguire questa funzione almeno una volta al mese per rimuovere l'accumulo di detersivo o altri residui.

- 1 Rimuovere indumenti o altri oggetti dall'elettrodomestico e chiudere lo sportello.
- 2 Aprire il cassetto erogatore e aggiungere anticalcare in polvere nel vano di lavaggio principale.
  - Mettere le pastiglie nel cestello.

- 3 Chiudere lentamente il cassetto erogatore.
- 4 Accendere l'elettrodomestico, quindi selezionare il **Pulizia Vasca**.
  - *ECL* apparirà sul display.
- 5 Premere il tasto **Avvio/Pausa** per avviare.
- 6 Dopo che il programma è stato completato, lasciare aperto lo sportello per asciugare l'apertura, la guarnizione e l'oblò.

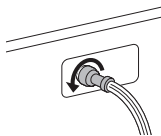
### **ATTENZIONE**

- Lasciare aperto lo sportello per asciugare l'interno dell'elettrodomestico solo se i bambini in casa sono sotto sorveglianza.

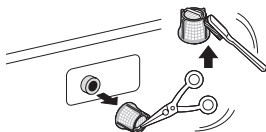
### **Pulizia del filtro di mandata dell'acqua**

Il filtro di mandata dell'acqua accumula calcare o piccoli oggetti che possono trovarsi nell'acqua fornita all'elettrodomestico. Se l'acqua è molto dura o contiene tracce di calcare, il filtro di mandata dell'acqua può otturarsi.

- 1 Chiudere il rubinetto dell'acqua e svitare il tubo di mandata dell'acqua.



- 2 Pulire il filtro con uno spazzolino a setole medie.



### **NOTA**

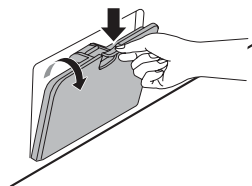
- Chiudere il rubinetto di mandata se l'elettrodomestico deve essere lasciato inutilizzato per un certo periodo di tempo (ad es. quando si va in vacanza), soprattutto in assenza di scarichi a pavimento (pozzetti) nelle immediate vicinanze.
- *IE* viene visualizzato sul pannello di controllo quando l'acqua non entra nel cassetto del detersivo.

### **Pulizia del filtro della pompa di scarico**

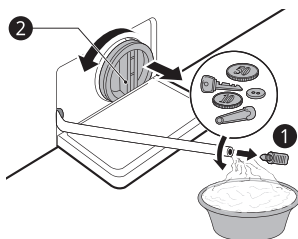
Il filtro di scarico raccoglie lanugine e piccoli oggetti rimasti nel bucato. Controllare regolarmente che il filtro sia pulito per assicurare il corretto funzionamento dell'elettrodomestico.

Consentire il raffreddamento dell'acqua prima di pulire il filtro della pompa di scarico. Aprire lo sportello in caso di emergenza o eseguire uno scarico di emergenza.

- 1 Scollegare l'elettrodomestico.
- 2 Aprire il coperchio ed estrarre il tubo.

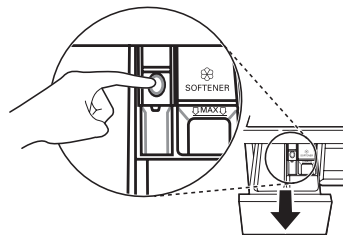


- 3 Svitare il tappo di scarico ❶, quindi scaricare l'acqua. Svitare lentamente il filtro della pompa di scarico ❷ per scaricare l'acqua e rimuovere piccoli oggetti.



- 1 Rimuovere il cassetto erogatore tirandolo finché si ferma.

- Rimuovere il cassetto premendo contemporaneamente il pulsante per sganciarlo.



- 4 Dopo aver pulito il filtro della pompa di scarico, toglierlo e inserire il tappo di scarico.

- 5 Chiudere il coperchio.

### ⚠ ATTENZIONE

- Scaricare l'acqua con molta attenzione perché potrebbe essere bollente.
- Eseguire il programma di pulizia del cestello almeno una volta al mese per rimuovere detersivo in eccesso e altri residui.

## Pulizia del cassetto erogatore

Il detersivo e l'ammorbidente possono accumularsi nel cassetto erogatore. Rimuovere il cassetto e i suoi componenti e controllare la presenza di residui di detersivi o ammorbidenti una o due volte al mese.

- 2 Rimuovere i residui di detersivo e ammorbidente.

- Sciacquare il cassetto e i suoi componenti con acqua calda per rimuovere l'accumulo di detersivo e ammorbidente. Pulire il cassetto erogatore solo con acqua. Asciugare il cassetto e i suoi componenti con un panno morbido o un asciugamano.

- 3 Per pulire l'apertura del cassetto, utilizzare uno strofinaccio o una piccola spazzola non metallica per pulire l'incasso.

- Rimuovere tutti i residui dalle parti superiore e inferiore dell'incasso.

- 4 Eliminare l'umidità dell'incasso con un panno morbido o un asciugamani.

- 5 Riassemblare i componenti del cassetto negli appositi scomparti e inserire il cassetto.

L'uso dell'elettrodomestico può portare a errori e malfunzionamenti. Le seguenti tabelle contengono possibili cause e note per risolvere messaggi di errore o malfunzionamenti. Si raccomanda di leggere attentamente la tabella di seguito per risparmiare tempo e denaro che sarebbero necessari nel caso si dovesse chiamare il centro assistenza LG Electronics.

## Prima di chiamare l'assistenza

L'elettrodomestico è dotato di un sistema di monitoraggio automatico degli errori per il rilevamento e la diagnosi di problemi in fase iniziale. Se l'elettrodomestico non funziona correttamente o non funziona affatto, prima di chiamare l'assistenza verificare le tabelle seguenti.

### Messaggi di errore

Sintomi	Causa & Soluzione
<b>IE</b> <b>ERRORE DI MANDATA</b>	<b>L'alimentazione d'acqua non è adeguata in quella posizione. L'acqua non entra o entra lentamente nell'elettrodomestico.</b> <ul style="list-style-type: none"> <li>• Provare un altro rubinetto.</li> </ul>
	<b>Il rubinetto dell'alimentazione d'acqua non è completamente aperto. L'acqua non entra o entra lentamente nell'elettrodomestico.</b> <ul style="list-style-type: none"> <li>• Aprire il rubinetto completamente.</li> </ul>
	<b>I tubi di mandata dell'acqua sono piegati.</b> <ul style="list-style-type: none"> <li>• Stringere il tubo o reinstallare il tubo di mandata dell'acqua.</li> </ul>
	<b>I filtri dei tubi di mandata sono intasati.</b> <ul style="list-style-type: none"> <li>• Controllare e pulire il filtro del tubo di mandata.</li> </ul>
	<b>Se si è verificata una perdita d'acqua nel tubo di mandata Aqua Stop, la spia diventa rossa.</b> <ul style="list-style-type: none"> <li>• Sostituire il tubo di mandata Aqua Stop.</li> </ul>
<b>DE</b> <b>ERRORE DI USCITA DELL'ACQUA</b>	<b>Il tubo di scarico è piegato o intasato. L'acqua dell'elettrodomestico non viene scaricata o viene scaricata lentamente.</b> <ul style="list-style-type: none"> <li>• Pulire e raddrizzare il tubo di scarico.</li> </ul>
	<b>Il filtro di scarico è intasato.</b> <ul style="list-style-type: none"> <li>• Verificare e pulire il filtro di scarico.</li> </ul>
<b>UE</b> <b>ERRORE DI BILANCIAMENTO</b>	<b>L'elettrodomestico ha un sistema che individua e corregge lo sbilanciamento dell'elettrodomestico.</b> <ul style="list-style-type: none"> <li>• Se il bucato è troppo umido alla fine del ciclo, risistemare il carico per consentire una centrifuga adeguata. Chiudere lo sportello e premere il tasto <b>Avvio/Pausa</b>. Potrebbe volerci un po' di tempo prima che l'elettrodomestico inizi la centrifuga. Lo sportello deve essere chiuso prima che inizi la centrifuga.</li> </ul>
	<b>Il carico è troppo piccolo. Il sistema potrebbe fermare la centrifuga o persino interrompere completamente il ciclo di centrifuga se vengono caricati singoli capi pesanti (es. tappetino da bagno, accappatoio, ecc.).</b> <ul style="list-style-type: none"> <li>• Aggiungere 1 o 2 capi simili o più piccoli per aiutare a bilanciare il carico. Chiudere lo sportello e premere il tasto <b>Avvio/Pausa</b>. Potrebbe volerci un po' di tempo prima che l'elettrodomestico inizi la centrifuga. Lo sportello deve essere chiuso prima che inizi la centrifuga.</li> </ul>

Sintomi	Causa & Soluzione
<i>dE dE1 dE2 dE4</i> <b>ERRORE SPORTELLO</b>	<b>Malfunzionamenti del sensore dello sportello.</b> <ul style="list-style-type: none"> <li>• Chiamare il centro assistenza LG Electronics. Per il numero di telefono del centro assistenza LG Electronics, vedere il certificato di garanzia.</li> </ul>
<i>LE LE</i> <b>ERRORE BLOCCO MOTORE</b>	<b>Si tratta di un errore di controllo.</b> <ul style="list-style-type: none"> <li>• Scollegare la spina elettrica e chiamare l'assistenza.</li> </ul>
	<b>Sovraccarico del motore</b> <ul style="list-style-type: none"> <li>• Attendere 30 minuti fino a quando il motore non si è raffreddato, quindi riavviare il ciclo</li> </ul>
<i>FE</i> <b>ERRORE DI FUORIUSCITA D'ACQUA</b>	<b>Caricamento d'acqua eccessivo dovuto a guasto della valvola acqua.</b> <ul style="list-style-type: none"> <li>• Chiudere il rubinetto dell'acqua.</li> <li>• Scollegare la spina elettrica.</li> <li>• Chiamare l'assistenza.</li> </ul>
<i>PE</i> <b>ERRORE DI BILANCIAMENTO</b>	<b>Malfunzionamenti del sensore di livello dell'acqua.</b> <ul style="list-style-type: none"> <li>• Chiudere il rubinetto dell'acqua.</li> <li>• Scollegare la spina elettrica.</li> <li>• Chiamare l'assistenza.</li> </ul>
<i>u5</i> <b>ERRORE DEL SENSORE DELLE VIBRAZIONI</b>	<b>Malfunzionamenti del sensore delle vibrazioni.</b> <ul style="list-style-type: none"> <li>• Chiamare l'assistenza.</li> </ul>
<i>FF</i> <b>ERRORE DI CONGELAMENTO</b>	<b>La pompa del tubo di mandata o di scarico è congelata?</b> <ul style="list-style-type: none"> <li>• Inserire acqua calda nel cestello per scongelare il tubo di scarico e la pompa di scarico. Coprire il tubo di mandata con un asciugamano umido e caldo.</li> </ul>
<i>RE</i> <b>PERDITE D'ACQUA</b>	<b>Perdite d'acqua.</b> <ul style="list-style-type: none"> <li>• Chiamare l'assistenza.</li> </ul>
<i>PF</i> <b>ERRORE DI ALIMENTAZIONE</b>	<b>L'elettrodomestico presenta un errore di alimentazione.</b> <ul style="list-style-type: none"> <li>• Riavviare il ciclo.</li> </ul>




## Rumori che si potrebbero sentire

Sintomi	Causa & Soluzione
<b>Crepitii e rumori metallici</b>	<p><b>Possibile presenza di oggetti (ad es. chiavi, monete o spilli) nel cestello.</b></p> <ul style="list-style-type: none"> <li>Fermare l'elettrodomestico e verificare la presenza di oggetti nel cestello. Se il rumore continua dopo il riavvio dell'elettrodomestico, chiamare l'assistenza.</li> </ul>
<b>Rumore sordo</b>	<p><b>Carichi di lavaggio pesanti possono produrre un rumore sordo, che in genere è normale.</b></p> <ul style="list-style-type: none"> <li>Se il suono persiste, è probabile che l'elettrodomestico sia sbilanciato. Arrestare e ridistribuire il carico di lavaggio.</li> </ul>
	<p><b>Il carico di lavaggio potrebbe essere sbilanciato.</b></p> <ul style="list-style-type: none"> <li>Interrompere il ciclo e ridistribuire il carico dopo che lo sportello si sblocca.</li> </ul>
<b>Rumore vibrante</b>	<p><b>I materiali di imballaggio non sono stati rimossi.</b></p> <ul style="list-style-type: none"> <li>Rimuovere i materiali di imballaggio.</li> </ul>
	<p><b>Il carico di lavaggio potrebbe essere distribuito nel cestello in modo non equo.</b></p> <ul style="list-style-type: none"> <li>Interrompere il ciclo e ridistribuire il carico dopo che lo sportello si sblocca.</li> </ul>
	<p><b>Non tutti i piedini di livellamento sono poggiati ben saldi e uniformi sul pavimento.</b></p> <ul style="list-style-type: none"> <li>Vedere il <b>Livellamento dell'elettrodomestico</b> per sistemare il livellamento dell'elettrodomestico.</li> </ul>
	<p><b>Il pavimento non è abbastanza rigido.</b></p> <ul style="list-style-type: none"> <li>Verificare che il pavimento sia solido e non flessibile. Vedere i <b>Requisiti del luogo di installazione</b> per scegliere la posizione adeguata.</li> </ul>

## Uso

Sintomi	Causa & Soluzione
<b>Ci sono perdite d'acqua.</b>	<p><b>I tubi di scarico domestici sono intasati.</b></p> <ul style="list-style-type: none"> <li>Sturare il tubo di scarico. Se necessario, rivolgersi a un idraulico.</li> </ul>
	<p><b>Le perdite sono dovute a installazione non corretta o intasamento del tubo di scarico.</b></p> <ul style="list-style-type: none"> <li>Pulire e raddrizzare il tubo di scarico. Verificare e pulire regolarmente il filtro di scarico.</li> </ul>
<b>L'elettrodomestico non funziona.</b>	<p><b>Il pannello di controllo si è spento a causa di inattività.</b></p> <ul style="list-style-type: none"> <li>Ciò rientra nel normale funzionamento del prodotto. Premere il tasto <b>Accensione</b> per accendere l'elettrodomestico.</li> </ul>
	<p><b>L'elettrodomestico è scollegato.</b></p> <ul style="list-style-type: none"> <li>Assicurarsi che il cavo sia collegato saldamente a una presa funzionante.</li> </ul>
	<p><b>L'alimentazione idrica è chiusa.</b></p> <ul style="list-style-type: none"> <li>Aprire completamente il rubinetto di mandata dell'acqua.</li> </ul>



Sintomi	Causa & Soluzione
L'elettrodomestico non funziona.	<p><b>I controlli non sono impostati correttamente.</b></p> <ul style="list-style-type: none"> <li>Assicurarsi che il ciclo sia impostato correttamente. Chiudere lo sportello e premere il tasto <b>Avvio/Pausa</b>.</li> </ul>
	<p><b>Lo sportello è aperto.</b></p> <ul style="list-style-type: none"> <li>Chiudere lo sportello e assicurarsi che non vi sia niente impigliato sotto lo sportello che gli impedisca di chiudersi completamente.</li> </ul>
	<p><b>Il salvavita/fusibile è scattato/fuso.</b></p> <ul style="list-style-type: none"> <li>Verificare i salvavita/fusibili del tubo. Sostituire i fusibili o ripristinare il salvavita. L'elettrodomestico dovrebbe trovarsi su un circuito derivato apposito. L'elettrodomestico riprenderà il ciclo dove si è fermato una volta che la corrente è stata ripristinata.</li> </ul>
	<p><b>Il controllo deve essere azzerato.</b></p> <ul style="list-style-type: none"> <li>Premere il tasto <b>Accensione</b> poi selezionare nuovamente il programma desiderato e premere il tasto <b>Avvio/Pausa</b>.</li> </ul>
	<p><b>Avvio/Pausa non è stato premuto dopo che è stato impostato un ciclo.</b></p> <ul style="list-style-type: none"> <li>Premere il tasto <b>Accensione</b> poi selezionare nuovamente il programma desiderato e premere il tasto <b>Avvio/Pausa</b>. L'elettrodomestico si spegne se il tasto <b>Avvio/Pausa</b> non viene premuto entro 15 minuti.</li> </ul>
	<p><b>Pressione dell'acqua estremamente bassa.</b></p> <ul style="list-style-type: none"> <li>Verificare un altro rubinetto della casa per assicurarsi che la pressione dell'acqua domestica sia adeguata.</li> </ul>
	<p><b>L'elettrodomestico sta riscaldando l'acqua o creando vapore.</b></p> <ul style="list-style-type: none"> <li>Il cestello potrebbe smettere di funzionare temporaneamente durante certi cicli, mentre l'acqua viene riscaldata in sicurezza a una determinata temperatura.</li> </ul>
I tasti potrebbero non funzionare correttamente.	<p><b>Per motivi di sicurezza non è possibile aprire lo sportello quando l'elettrodomestico si avvia.</b></p> <ul style="list-style-type: none"> <li>Controllare se l'icona  è illuminata. È possibile aprire lo sportello quando l'icona <b>Blocco Porta</b> si spegne.</li> </ul>
Lo sportello non si apre.	<p><b>Per motivi di sicurezza non è possibile aprire lo sportello quando l'elettrodomestico si avvia.</b></p> <ul style="list-style-type: none"> <li>Controllare se l'icona  è illuminata. È possibile aprire lo sportello quando l'icona  si spegne.</li> </ul>
L'elettrodomestico non si sta riempiendo adeguatamente.	<p><b>Filtro intasato.</b></p> <ul style="list-style-type: none"> <li>Assicurarsi che i filtri di mandata sulle valvole di riempimento non siano intasati.</li> </ul>
	<p><b>I tubi di mandata potrebbero essere piegati.</b></p> <ul style="list-style-type: none"> <li>Verificare che i tubi di mandata non siano piegati o intasati.</li> </ul>
	<p><b>Mandata acqua insufficiente.</b></p> <ul style="list-style-type: none"> <li>Assicurarsi che i rubinetti dell'acqua calda e fredda siano aperti completamente.</li> </ul>
	<p><b>I tubi di mandata dell'acqua calda e fredda sono invertiti.</b></p> <ul style="list-style-type: none"> <li>Verificare le connessioni del tubo di mandata.</li> </ul>

Sintomi	Causa & Soluzione
L'elettrodomestico non scarica l'acqua.	<b>Tubo di scarico piegato.</b> <ul style="list-style-type: none"> <li>Assicurarsi che il tubo di scarico non sia piegato.</li> </ul>
	<b>Lo scarico si trova a più di 1,2 m dal pavimento.</b> <ul style="list-style-type: none"> <li>Assicurarsi che il tubo di scarico non si trovi a più di 1,2 m dal fondo dell'elettrodomestico.</li> </ul>
Il detersivo viene erogato in modo incompleto o non viene erogato affatto.	<b>Si utilizza troppo detersivo.</b> <ul style="list-style-type: none"> <li>Attenersi alle istruzioni del produttore del detersivo.</li> </ul>
La durata del ciclo è più lunga del solito.	<b>Il carico è troppo piccolo.</b> <ul style="list-style-type: none"> <li>Aggiungere più capi per consentire all'elettrodomestico di bilanciare i carichi.</li> </ul>
	<b>Capi pesanti sono mischiati con capi più leggeri.</b> <ul style="list-style-type: none"> <li>Cercare sempre di lavare capi di peso simile per permettere all'elettrodomestico di distribuire equamente il peso del carico per la centrifuga.</li> </ul>
	<b>Il carico è squilibrato.</b> <ul style="list-style-type: none"> <li>Ridistribuire manualmente il carico se i capi si sono aggrovigliati.</li> </ul>
La durata è ritardata	<b>È stato individuato uno squilibrio oppure è attivo il programma di rimozione della schiuma.</b> <ul style="list-style-type: none"> <li>Ciò rientra nel normale funzionamento del prodotto. Il tempo rimanente visualizzato sul display rappresenta solo una stima. Il tempo effettivo può variare.</li> </ul>

## Prestazioni

Sintomi	Causa & Soluzione
Scarsa rimozione delle macchie	<b>Macchie fissate sul tessuto in precedenza.</b> <ul style="list-style-type: none"> <li>I capi che sono stati lavati in precedenza possono avere macchie che si sono fissate sul tessuto. Tali macchie possono essere difficili da rimuovere e possono richiedere un lavaggio a mano o un pretrattamento per agevolare la rimozione delle macchie.</li> </ul>
Macchie	<b>La candeggina o l'ammorbidente vengono erogati troppo presto.</b> <ul style="list-style-type: none"> <li>Lo scomparto dell'erogatore è troppo pieno e questo fa sì che la candeggina o l'ammorbidente vengano erogati rapidamente. Dosare sempre la candeggina o l'ammorbidente per impedire un'erogazione eccessiva.</li> <li>Chiudere lentamente il cassetto erogatore.</li> </ul>
	<b>La candeggina o l'ammorbidente sono stati erogati direttamente sul carico di lavaggio nel cestello.</b> <ul style="list-style-type: none"> <li>Utilizzare sempre gli erogatori per garantire che i prodotti vengano erogati adeguatamente nel momento giusto durante il ciclo.</li> </ul>

Sintomi	Causa & Soluzione
<b>Macchie</b>	<p><b>Gli indumenti non sono stati separati adeguatamente.</b></p> <ul style="list-style-type: none"> <li>• Lavare sempre separatamente i colori scuri e i colori chiari e bianchi per evitare che scoloriscano.</li> <li>• Non lavare mai capi molto sporchi con capi leggermente sporchi.</li> </ul>
<b>Pieghe</b>	<p><b>Il bucato non è stato tolto prontamente dall'elettrodomestico.</b></p> <ul style="list-style-type: none"> <li>• Rimuovere sempre i capi dall'elettrodomestico non appena il ciclo è completato.</li> </ul>
	<p><b>L'elettrodomestico è troppo carico.</b></p> <ul style="list-style-type: none"> <li>• L'elettrodomestico può essere caricato completamente, ma i capi non dovrebbero essere ammassati nel cestello. Lo sportello dell'elettrodomestico si dovrebbe chiudere facilmente.</li> </ul>
	<p><b>I tubi di mandata dell'acqua calda e fredda sono invertiti.</b></p> <ul style="list-style-type: none"> <li>• Il risciacquo con acqua calda può creare pieghe negli indumenti. Verificare le connessioni del tubo di mandata.</li> </ul>
<b>Odore stantio o di muffa nell'elettrodomestico</b>	<p><b>L'interno del cestello non è pulito adeguatamente.</b></p> <ul style="list-style-type: none"> <li>• Eseguire regolarmente la funzione <b>Pulizia Vasca</b>.</li> </ul>
	<p><b>Il tubo di scarico non è installato correttamente, causando il travaso dell'acqua (acqua che ritorna all'interno dell'elettrodomestico).</b></p> <ul style="list-style-type: none"> <li>• Quando si installa il tubo di scarico, assicurarsi che non si pieghi né si intasi.</li> </ul>
	<p><b>Il cassetto erogatore del detersivo non viene pulito regolarmente.</b></p> <ul style="list-style-type: none"> <li>• Pulire il cassetto erogatore del detersivo, specialmente la parte superiore e inferiore dell'apertura del cassetto.</li> </ul>
	<p><b>Un tubo di scarico non installato correttamente potrebbe causare travasi (acqua che ritorna nell'elettrodomestico), generando cattivi odori.</b></p> <ul style="list-style-type: none"> <li>• Quando si installa il tubo di scarico, assicurarsi che non si pieghi né si intasi.</li> </ul>
	<p><b>Se il cassetto erogatore del detersivo non viene pulito regolarmente, muffe o altre sostanze potrebbero generare cattivi odori.</b></p> <ul style="list-style-type: none"> <li>• Pulire il cassetto erogatore del detersivo, specialmente la parte superiore e inferiore dell'apertura del cassetto.</li> </ul>

## Wi-Fi

Sintomi	Causa & Soluzione
<p><b>Il dispositivo casalingo e lo smartphone non sono collegati alla rete Wi-Fi.</b></p>	<p><b>La password per il Wi-Fi con la quale si sta tentando di accedere non è corretta.</b></p> <ul style="list-style-type: none"> <li>• Cercare la rete Wi-Fi collegata allo smartphone e rimuoverla, quindi effettuare la registrazione dell'applicazione su <b>LG SmartThinQ</b>.</li> </ul>
	<p><b>La Conn. Dati per lo smartphone è attiva.</b></p> <ul style="list-style-type: none"> <li>• Disattivare la Conn. Dati dello smartphone ed effettuare la registrazione del dispositivo utilizzando la rete Wi-Fi.</li> </ul>
	<p><b>Il nome della rete wireless (SSID) non è stato impostato correttamente.</b></p> <ul style="list-style-type: none"> <li>• Il nome della rete wireless (SSID) dovrebbe essere una combinazione di lettere e numeri (non utilizzare caratteri speciali).</li> </ul>
	<p><b>La frequenza del router non è 2,4 GHz.</b></p> <ul style="list-style-type: none"> <li>• È supportata solo la frequenza del router a 2,4 GHz. Impostare il router wireless a 2,4 GHz e collegare l'applicazione al router wireless. È possibile controllare la frequenza del router tramite il provider di servizi Internet o il produttore del router.</li> </ul>
	<p><b>La distanza tra il dispositivo e il router è eccessiva.</b></p> <ul style="list-style-type: none"> <li>• Se la distanza tra il dispositivo e il router fosse eccessiva, la potenza del segnale si indebolirebbe e la connessione potrebbe non configurarsi correttamente. Spostare il router perché sia più vicino al dispositivo.</li> </ul>

## Scheda prodotto

### Regolamento delegato della Commissione (UE) n. 1061/2010

Nome o marchio del fornitore	LG		
Modello del fornitore		F4WV910P2*	F4WV909P2*
Capacità nominale	kg	10,5	9
Classe di efficienza energetica		A+++	
Ecoetichetta europea ottenuta in base al [regolamento (EC) No 66/2010]		No	
Consumo annuo ponderato di energia (AEC) kWh all'anno <sup>1</sup>	kWh/anno	125	107
Consumo di energia			
Il programma cotone standard 60 °C a pieno carico	kWh	0,630	0,530
Il programma cotone standard 60 °C a carico parziale	kWh	0,520	0,450
Il programma cotone standard 40 °C a carico parziale	kWh	0,450	0,350
Consumo annuo di energia dell'elettrodomestico spento e in stand-by	W	0,50	0,50
Consumo annuo ponderato di acqua (AWC) in litri all'anno <sup>2</sup>	litri/anno	9900	9000
Classe di efficienza della centrifuga su una scala da G (efficienza minima) ad A (efficienza massima).		A	
Velocità centrifuga massima <sup>3</sup>	giri al minuto	1360	1360
Umidità rimanente <sup>3</sup>	%	44	44
I programmi cotone standard <sup>4</sup>		Cotone+□, 60°C/40°C	

La durata del programma			
Il programma cotone standard 60 °C a pieno carico <sup>5</sup>	min	280	267
Il programma cotone standard 60 °C a pieno carico <sup>5</sup>	min	145	145
Il programma cotone standard 40 °C a carico parziale <sup>5</sup>	min	140	140
La durata della modalità stand-by (TI)	min	10	10
Emissioni di rumore aereo			
Fase di lavaggio <sup>6</sup>	dB(A)	48	48
Fase di centrifuga <sup>6</sup>	dB(A)	71	71
A libera installazione			

Basato su 220 cicli di lavaggio standard per programmi di cotone a 60 °C e 40 °C a carico pieno e parziale, e il consumo delle modalità a consumo ridotto. L'effettivo consumo di energia dipende da come viene utilizzato l'elettrodomestico.

Basato su 220 cicli di lavaggio standard per programmi di cotone a 60 °C e 40 °C a carico pieno e parziale. L'effettivo consumo di acqua dipende da come viene utilizzato l'elettrodomestico.

Ottenuto per il programma cotone standard a 60 °C a pieno carico o per il programma cotone standard a 40 °C a carico parziale, a seconda del valore più basso, e contenuto di umidità rimanente ottenuto per il programma cotone standard a 60 °C a pieno carico o per il programma cotone standard a 40 °C a carico parziale, a seconda del valore più alto.

A cui si riferiscono le informazioni nell'etichetta e nella scheda secondo cui questi programmi sono adatti per pulire bucato di cotone mediamente sporco e che sono i programmi più efficaci in termini di consumo di energia e acqua combinati.

Il programma cotone standard è **Cotone+** □ , 60°C pieno carico, **Cotone+** □ , 60°C mezzo carico e **Cotone+** mezzo carico in base ai Regolamenti (EU) No. 1061/2010 e EN 60456.

Espresso in dB(A) re 1 pW e arrotondato alla cifra intera più vicina durante le fasi di lavaggio e centrifuga per il programma cotone standard 60 °C a pieno carico.

# Promemoria

