



Lavatrice

Manuale utente



BWUS374S

IT



Si prega di leggere prima questo manuale utente!

Caro cliente,

Grazie per aver scelto il prodotto Beko. Il prodotto è di elevata qualità ed è stato fabbricato con tecnologia all'avanguardia; speriamo dunque che possa ottenere i migliori risultati

Pertanto, prima di utilizzare il prodotto, ti preghiamo di leggere attentamente questo manuale utente nella sua interezza e tutti gli altri documenti accessori.

Segui tutte le avvertenze e le informazioni contenute nel manuale utente. Proteggerai te stesso e il tuo prodotto da possibili pericoli.

Conserva il manuale utente. Se consegni il prodotto a qualcun altro, fornisci anche il manuale utente. I termini della garanzia, l'uso e i metodi di risoluzione dei problemi del tuo prodotto sono contenuti nella guida utente.

Simboli e definizioni

Nella guida utente sono utilizzati i seguenti simboli:



Pericolo che potrebbe causare morte o lesioni.

WARNING

Pericolo che può provocare danni materiali al prodotto o al suo ambiente.



Informazioni importanti o suggerimenti utili sull'uso.



Leggi il manuale utente.



Materiali riciclabili.



Avvertimento: superficie calda.



1 Istruzioni generali di sicurezza

Questa sezione contiene istruzioni di sicurezza che aiutano a proteggere dal rischio di lesioni personali o danni alla proprietà.

La nostra azienda non è responsabile di eventuali danni che possano sorgere in caso di mancato rispetto di queste istruzioni.

- ▶ Fare sempre eseguire le procedure di installazione e riparazione da un agente del servizio assistenza autorizzato.
- ▶ Usare solo ricambi e accessori originali.
- ▶ A meno che non sia esplicitamente indicato nel manuale utente, non riparare o sostituire nessuna parte del prodotto.
- ▶ Non apportare modifiche tecniche al prodotto.



1.1 Scopo previsto

- ▶ Questo prodotto è progettato per essere usato in aree al chiuso, case e luoghi simili. Per esempio;
 - Personale di cucine di negozi, uffici e altri ambienti di lavoro;
 - Fattorie;
 - Dai clienti di hotel, motel e altre strutture ricettive
 - Bed and breakfast, ambienti tipo ostello
 - Aree comuni di condomini o lavanderie.

Usare il prodotto solo per lavare i tessuti con un'etichetta di lavabilità in lavatrice apposta dal produttore. Il prodotto non è destinato all'uso commerciale.



1.2 Sicurezza dei bambini, delle persone vulnerabili e degli animali domestici

- ▶ Questo prodotto può essere utilizzato da bambini di età pari o superiore a 8 anni e da persone le cui capacità fisiche, sensoriali o mentali non sono completamente sviluppate o che mancano di esperienza e conoscenza, a condizione che siano sorvegliati o formati sull'uso sicuro del prodotto e sui relativi rischi.
- ▶ I bambini al di sotto dei 3 anni devono essere tenuti lontani, a meno che non siano continuamente sorvegliati.
- ▶ I prodotti elettrici sono pericolosi per i bambini. I bambini o gli animali domestici non devono giocare, arrampicarsi sopra o all'interno del prodotto. Controllare l'interno del prodotto prima dell'uso.
Usare la funzione di blocco bambini per evitare che possano influenzare il funzionamento del prodotto.

- ▶ Non dimenticare di chiudere lo sportello di carico quando si lascia la stanza in cui si trova il prodotto. I bambini e gli animali domestici potrebbero rimanere chiusi dentro e annegare.
- ▶ I bambini non devono eseguire lavori di pulizia e di manutenzione senza la supervisione di un adulto.
- ▶ Tenere i materiali di imballaggio lontano dalla portata dei bambini. Pericolo di lesioni e annegamento
Tenere tutti i detersivi e gli additivi usati per il prodotto lontano dalla portata dei bambini.
- ▶ Per la sicurezza dei bambini, prima di smaltire il prodotto, tagliare il cavo di alimentazione e rompere e disattivare il meccanismo di bloccaggio dello sportello di carico.

1.3 Sicurezza elettrica

Durante le procedure di installazione, manutenzione, pulizia e riparazione, il prodotto deve essere scollegato.

Se il cavo di alimentazione è danneggiato, per evitare possibili rischi, deve essere sostituito dal servizio assistenza autorizzato.

- ▶ Non infilare il cavo di alimentazione sotto e dietro il prodotto. Non posizionare oggetti pesanti sul cavo di alimentazione. Non piegare eccessivamente, non schiacciare e non toccare il cavo di alimentazione con fonti di calore.
- ▶ Non utilizzare prolunghe, prese multiple o adattatori per alimentare il prodotto.
- ▶ La spina deve essere facilmente accessibile. Se questo non è possibile, seguire le norme elettriche del cablaggio elettrico a cui il prodotto è collegato, e fare in modo che ci sia un meccanismo (fusibile, interruttore, interruttore di contatto, ecc.) per separare tutti i poli dalla rete
- ▶ Non toccare la spina con le mani bagnate.
- ▶ Scollegare l'elettrodomestico tenendo e tirando la spina, non il suo cavo.
- ▶ Assicurarsi che la spina non sia bagnata, sporca o polverosa.



1.4 Sicurezza negli spostamenti

- ▶ Scollegare il prodotto prima di spostarlo, rimuovere l'uscita dell'acqua e le connessioni principali dell'acqua. Scaricare l'acqua rimasta all'interno del prodotto.
- ▶ Il prodotto è pesante, non spostarlo da soli. Non afferrare le parti più sporgenti come lo sportello di carico della biancheria per sollevare e spostare il prodotto. Quando si sposta il prodotto, assicurarsi che il vassoio superiore sia ben fissato.

- ▶ Il prodotto è pesante; in presenza di scale, deve essere trasportato con attenzione da due persone. La caduta del prodotto potrebbe provocare lesioni. Non colpire e far cadere il prodotto durante il trasporto.
- ▶ Trasportare il prodotto in posizione verticale.
- ▶ Assicurarsi che i tubi e il cavo di alimentazione non siano piegati, schiacciati o compressi dopo che il prodotto è stato messo al suo posto dopo l'installazione o le procedure di pulizia.



1.5 Sicurezza nell'installazione

- ▶ Controllare le informazioni sul manuale e le istruzioni di installazione per preparare il prodotto all'installazione e assicurarsi dell'idoneità della rete elettrica, della rete dell'acqua pulita e della presa d'acqua. In caso contrario, contattare un elettricista e un idraulico qualificato per intraprendere i necessari provvedimenti. Queste operazioni sono responsabilità del cliente.
- ▶ Prima di installare il prodotto, controllare che non ci siano danni. Non procedere all'installazione se il prodotto è danneggiato.
- ▶ Possono verificarsi lesioni se le mani vengono messe in fessure non coperte. Chiudere i fori dei bulloni di sicurezza utilizzati il trasporto con tappi di plastica.
- ▶ Non installare o lasciare il prodotto in luoghi dove possa essere esposto a condizioni ambientali esterne.
- ▶ Non installare il prodotto in luoghi dove la temperatura scende sotto gli 0 °C.
- ▶ Non mettere il prodotto su un tappeto o una superficie simile. Determinerebbe un pericolo di incendio poiché non può ricevere aria da sotto.
- ▶ Posizionare il prodotto su un pavimento piano e duro e bilanciarlo i piedini regolabili.
- ▶ Collegare il prodotto a una spina di messa a terra protetta da un fusibile adatto ai valori di corrente riportati sulla targhetta. Assicurarsi che la messa a terra sia effettuata da un elettricista esperto. Non utilizzare il prodotto senza un'adeguata messa a terra secondo le norme locali/nazionali.
- ▶ Inserire il prodotto in una presa con valori di tensione e frequenza adatti a quelli indicati sulla targhetta.
- ▶ Non inserire il prodotto in prese allentate, spostate, rotte, sporche, oleose o con rischio di contatto con l'acqua.
- ▶ Utilizzare il nuovo set di tubi fornito con il prodotto. Non riutilizzare i vecchi set di tubi. Non fare aggiunte ai tubi.

- ▶ Collegare il tubo di ingresso dell'acqua direttamente al rubinetto dell'acqua. La pressione dal rubinetto deve essere minimo 0,1 MPa (1 bar) e massimo 1MPa (10 bar). Affinché il prodotto funzioni correttamente, dal rubinetto devono scorrere da 10 a 80 litri d'acqua in un minuto. Se la pressione dell'acqua è superiore a 1 MPa (10 Bar), si deve installare una valvola di riduzione della pressione. La temperatura massima consentita è di 25°C.
- ▶ Montare l'estremità del tubo di scarico dell'acqua allo scarico dell'acqua sporca, al lavandino o alla vasca da bagno.
- ▶ Posizionare il cavo di alimentazione e gli involucri in luoghi in cui possa escludersi il rischio di inciampare.
- ▶ Non installare il prodotto dietro una porta, una porta scorrevole o in un'altra posizione che impedisca alla porta di aprirsi completamente.
- ▶ Se sul prodotto deve essere collocato un asciugatore, fissarlo con un dispositivo di collegamento adeguato ottenuto dal servizio assistenza autorizzato.
- ▶ Quando i vassoi superiori vengono rimossi c'è il rischio di contatto con parti elettriche. Non smontare il vassoio superiore del prodotto.
- ▶ Posizionare il prodotto ad almeno 1 cm di distanza dai bordi dei mobili.



1.6 Sicurezza nell'uso

- ▶ Si devono usare solo detersivi, ammorbidenti e additivi adatti alle lavatrici.
- ▶ Non utilizzare mai solventi chimici nel prodotto. Questi materiali comportano rischi di esplosione.
- ▶ Non utilizzare prodotti difettosi o danneggiati. Scollegare il prodotto (o spegnere il fusibile a cui è collegato), chiudere il rubinetto dell'acqua e chiamare un servizio assistenza autorizzato.
- ▶ Non collocare fonti di accensione (candela accesa, sigarette, ecc.) o fonti di calore (ferri da stiro, bruciatori, forni, ecc.) sopra o vicino al prodotto. Non avvicinare materiali infiammabili/esplosivi al prodotto.
- ▶ Non stare sopra il prodotto.
- ▶ Scollegare il prodotto e chiudere il rubinetto se non si utilizza il prodotto per lunghi periodi.
- ▶ I detersivi/materiali di manutenzione potrebbero schizzare fuori dal cassetto dei detersivi se questo viene aperto mentre la lavatrice è in funzione. Il contatto del detergente con la pelle e gli occhi è pericoloso.
- ▶ Assicurarsi che gli animali domestici non si arrampichino su o all'interno del prodotto. Controllare l'interno del prodotto prima dell'uso.

- ▶ Non forzare l'apertura dello sportello di carico bloccato. Lo sportello si aprirà una volta completato il lavaggio. Lo sportello non si apre, applicare le soluzioni fornite per l'errore "Lo sportello di carico non si apre" nella sezione Ricerca e risoluzione dei problemi.
- ▶ Non lavare elementi contaminati con benzina, cherosene, benzene, riduttori, alcool o altri materiali infiammabili o esplosivi e prodotti chimici industriali.
- ▶ Non usare direttamente il detersivo per il lavaggio a secco e non lavare, risciacquare o centrifugare la biancheria contaminata dal detersivo per il lavaggio a secco.
- ▶ Non mettere le mani nel cestello rotante. Attendere che il cestello si fermi.
- ▶ Non mettere la mano o oggetti metallici sotto la lavatrice.
- ▶ Se si lava il bucato ad alte temperature, l'acqua di lavaggio scaricata potrebbe bruciare la pelle in caso di contatto. Quando il tubo di scarico è collegato al rubinetto. Non toccare l'acqua di scarico.
- ▶ Prendere le seguenti precauzioni per prevenire la formazione di biofilm e di cattivi odori:
 - Assicurarsi che la stanza in cui si trova la lavatrice sia ben ventilata.
 - Alla fine del programma, pulire i soffietti e il vetro dello sportello di carico con un panno asciutto e pulito.
- ▶ Il vetro dello sportello di carico si riscalda quando si lava ad alte temperature. Pertanto, non permettere soprattutto ai bambini di toccare la parte in vetro dello sportello di carico durante il lavaggio



1.7 Sicurezza nella manutenzione e nella pulizia

- ▶ Non lavare il prodotto con idro-pulitrici, spruzzando vapore, acqua o versando acqua.
- ▶ Non usare strumenti taglienti o abrasivi per pulire il prodotto. Non usare detersivi domestici, sapone, detersivo, gas, benzina, diluente, alcool, vernice, ecc. durante la pulizia.
- ▶ I detersivi che contengono solventi possono emettere fumi velenosi, per esempio Un solvente per la pulizia. Non usare detersivi contenenti solventi.
- ▶ Quando si apre il cassetto del detersivo per la pulizia, vi potrebbero essere residui di detersivo.
- ▶ Non smontare il filtro della pompa di scarico mentre il prodotto è in funzione.
- ▶ La temperatura nella lavatrice potrebbe salire fino a 90°C. Per evitare il rischio di bruciature, pulire il filtro dopo che l'acqua nella lavatrice si è raffreddata.

2 Istruzioni importanti per l'ambiente

2.1 Conformità alla direttiva WEEE e allo smaltimento dei rifiuti:

Questo apparecchio è conforme alla Direttiva UE WEEE (2012/19/EU). Questo apparecchio riporta il simbolo di classificazione per i rifiuti delle apparecchiature elettriche ed elettroniche (WEEE).



Questo simbolo indica che questo prodotto non deve essere smaltito con altri rifiuti domestici al termine della sua vita utile. Il dispositivo usato deve essere portato a un punto di raccolta ufficiale per il riciclaggio di dispositivi elettrici ed elettronici. Per individuare questi punti di raccolta, contattare le proprie autorità locali oppure il rivenditore presso cui è stato acquistato il prodotto. Ciascuna famiglia ha un ruolo importante nel recupero e riciclaggio di vecchi apparecchi. Lo smaltimento appropriato degli apparecchi usati aiuta a prevenire potenziali conseguenze negative per l'ambiente e la salute umana.

Conformità alla Direttiva RoHS:

L'apparecchio acquistato è conforme alla Direttiva UE RoHS (2011/65/EU). Non contiene materiali pericolosi o proibiti specificati nella Direttiva.

2.2 Informazioni di imballaggio



L'imballaggio del prodotto è fatto di materiali riciclabili in conformità con la normativa nazionale. Non smaltire i materiali di imballaggio con i rifiuti domestici o altri rifiuti. Portarli ai punti di raccolta per materiali di imballaggio previsti dalle autorità locali.

3 Uso previsto

- Questo elettrodomestico è progettato per un uso domestico. Non è adatto ad un uso commerciale e non deve essere usato al di là dell'uso previsto.
- L'elettrodomestico può essere utilizzato esclusivamente per il lavaggio e il risciacquo di bucato che in etichetta preveda tale tipo di lavaggio.
- Il produttore declina ogni responsabilità che derivi da uso o trasporto non corretti.
- La durata di servizio del prodotto è di 10 anni. In questo periodo, i pezzi di ricambio originali saranno a disposizione per garantire il corretto funzionamento dell'elettrodomestico.

4 Specifiche tecniche

Nome fornitore o marchio commerciale	Beko
Nome modello	BWUS374S 7002740011
Capacità valutata (kg)	7
Velocità di centrifuga massima (gpm)	1400
Incassata	No
Altezza (cm)	84
Larghezza (cm)	60
Profondità (cm)	49.6
Ingresso acqua singolo / ingresso acqua doppio	• / -
• Disponibile	
Elettricità in ingresso (V/Hz)	230 V / 50Hz
Corrente totale (A)	10
Energia totale (W)	2200
Codice modello principale	1617





Le informazioni di modello come memorizzate nel database del prodotto possono essere recuperate accedendo al seguente sito web e cercando l'identificativo del proprio modello (*) visibile sull'etichetta energia.
<https://eprel.ec.europa.eu/>

Tabella simboli



AVVERTENZA: I valori di consumi sono validi per i casi in cui non vi è connessione alla rete wireless.

4.1 Installazione



Si prega di leggere anzitutto la sezione "Istruzioni di sicurezza"!

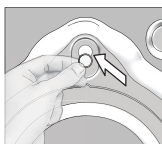
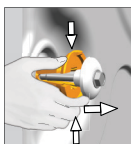
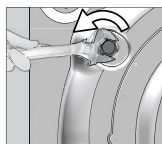
- Per l'installazione del proprio prodotto rivolgetevi al più vicino agente del servizio assistenza autorizzato.
- La preparazione del luogo e delle installazioni elettriche, dell'acqua di rubinetto e delle acque di scarico nel luogo di installazione è responsabilità del cliente.
- Assicurarsi che i tubi di entrata e di uscita dell'acqua e il cavo di alimentazione non siano piegati, schiacciati o compressi mentre si spinge il prodotto al suo posto dopo l'installazione o le procedure di pulizia.
- Assicurarsi che l'installazione e i collegamenti elettrici del prodotto siano eseguiti da un agente del servizio assistenza autorizzato. Il produttore non si assume alcuna responsabilità per danni causati da operazioni effettuate da persone non autorizzate.
- Prima dell'installazione, controllare visivamente se il prodotto ha dei difetti. Se l'apparecchio è danneggiato, non farlo installare. I prodotti danneggiati causano rischi per la sicurezza.

4.1.1 Luogo di installazione appropriato

- Posizionare il prodotto su un pavimento solido e piano. Non metterlo su un tappeto a pelo alto o altre superfici simili. Un pavimento inadeguato potrebbe causare elevata rumorosità e vibrazioni.
- Il peso totale della lavatrice e dell'asciugatrice - a pieno carico - quando sono messe una sopra l'altra raggiunge circa 180 chilogrammi. Posizionare il prodotto su un pavimento solido e piano che abbia una capacità di carico sufficiente!
- Non posizionare il prodotto sul cavo di alimentazione.
- Non installare il prodotto in luoghi dove la temperatura possa scendere sotto gli 0 °C. Il congelamento potrebbe danneggiare il prodotto.
- Lasciare uno spazio minimo di 1 cm tra il prodotto e i mobili.
- Se si installa il prodotto su una superficie con gradini, non metterlo mai vicino al bordo.
- Non posizionare il prodotto su una piattaforma.
- Non collocare fonti di calore come fornelli, ferri da stiro, forni, stufe ecc. sulla lavatrice e non utilizzarli sulla lavatrice.

4.1.3 Rimozione dei bulloni di sicurezza utilizzati per il trasporto

- 1 Allentare tutti i bulloni di sicurezza utilizzati per il trasporto con una chiave appropriata finché non girano liberamente.
- 2 Allungare il componente interno premendo sulle aree di tenuta ed estrarre il componente.
- 3 Fissare i coperchi in plastica forniti nella borsa del manuale dell'utente nei fori del pannello posteriore.



AVVERTENZA

Prima di utilizzare il prodotto, rimuovere i bulloni di sicurezza utilizzati per il trasporto! In caso contrario, il prodotto si danneggerà.

Conservare i bulloni di sicurezza utilizzati per il trasporto in un luogo sicuro per riutilizzarli quando il prodotto deve essere nuovamente spostato.

Installare i bulloni di sicurezza utilizzati per il trasporto nell'ordine inverso alla procedura di smontaggio.

Non spostare mai il prodotto senza che i bulloni di sicurezza utilizzati per il trasporto siano correttamente fissati al loro posto!

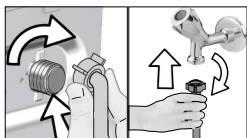
4.1.4 Collegamento alla rete idrica

AVVERTENZA

I modelli con un unico ingresso per l'acqua non devono essere collegati al rubinetto dell'acqua calda. Se così fosse la biancheria potrebbe danneggiarsi o il prodotto potrebbe passare in modalità protezione e non funzionare.

Non utilizzare tubi d'ingresso dell'acqua vecchi o usati su un prodotto nuovo. Ciò potrebbe causare perdite d'acqua dalla macchina e macchiare il bucato.

- 1 Stringere tutti i dadi dei tubi a mano Non usare mai un attrezzo per stringere i dadi.
- 2 Aprire completamente i rubinetti dopo aver effettuato il collegamento del tubo per controllare se ci sono perdite d'acqua nei punti di collegamento. In caso di perdite, chiudere il rubinetto e rimuovere il dado. Controllare la guarnizione e serrare nuovamente il dado con cautela. Per prevenire le perdite d'acqua e i danni che ne derivano, tenere i rubinetti chiusi quando non si usa il prodotto.



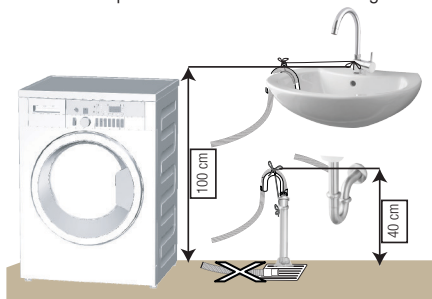
4.1.5 Collegamento del tubo di scarico allo scarico

- Collegare l'estremità del tubo di scarico direttamente allo scarico delle acque reflue, al lavandino o alla vasca da bagno.



La casa si allagherà se il tubo di scarico dell'acqua si stacca durante lo scarico dell'acqua. Rischio di scottature a causa delle alte temperature di lavaggio! Per prevenire tali situazioni e assicurarsi che il prodotto esegua i processi di aspirazione e scarico dell'acqua senza alcun problema, fissate saldamente il tubo di scarico.

- Collegare il tubo di scarico a un'altezza minima di 40 cm e massima di 100 cm.
- Se il tubo di scarico viene sollevato dopo averlo posato a livello del pavimento o vicino al suolo (meno di 40 cm da terra), lo scarico dell'acqua diventa più difficile e il bucato potrebbe uscire eccessivamente bagnato. Attenersi quindi alle altezze indicate in figura.



- Per evitare che l'acqua di scarico torni di nuovo nella lavatrice e per garantire un facile drenaggio, non immergere l'estremità del tubo nell'acqua di scarico o non inserirlo nello scarico per più di 15 cm. Se è troppo lungo, accorciarlo.
- L'estremità del tubo non deve essere piegata, non deve essere calpestata e il tubo non deve essere schiacciato tra lo scarico e il prodotto. Altrimenti, potrebbero emergere problemi di scarico dell'acqua.
- Se la lunghezza del tubo è troppo ridotta, usarlo aggiungendo un tubo prolunga originale. La lunghezza del tubo non deve essere superiore a 3,2 m. Per evitare perdite d'acqua, fissare sempre il collegamento tra il tubo prolunga e il tubo di scarico con una pinza adatta, in modo che non si stacchi e non causi perdite.

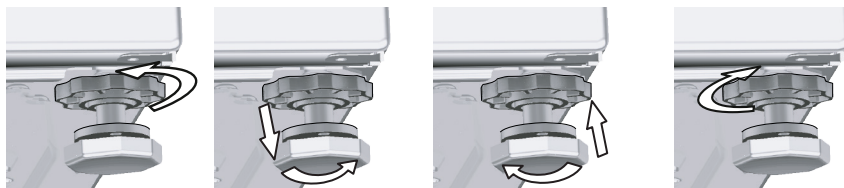
4.1.6 Regolazione dei piedini

AVVERTENZA

Per garantire un funzionamento più silenzioso e senza vibrazioni, il prodotto deve stare in verticale e in equilibrio sui suoi piedini. Assicurarsi che il prodotto sia bilanciato, regolando i piedini. In caso contrario, il prodotto potrebbe spostarsi dalla sua posizione e causare problemi quali urti, rumore e vibrazioni.

Non utilizzare un attrezzo per allentare i controdadi. Altrimenti, si danneggeranno.

- 1 Allentare i controdadi sui piedini con le mani.
- 2 Regolare i piedini fino a quando il prodotto non è in piano e bilanciato.
- 3 Serrare a mano tutti i controdadi.



4.1.7 Collegamento elettrico

Collegare il prodotto a una presa con messa a terra protetta da un fusibile da 16 A. L'azienda non sarà responsabile per eventuali danni verificatisi quando il prodotto viene utilizzato senza una messa a terra, in conformità con le normative locali.

- Il collegamento deve essere conforme ai regolamenti nazionali.
- L'infrastruttura del cavo di collegamento elettrico del prodotto deve essere adeguata e adatta ai requisiti del prodotto. Si raccomanda di utilizzare un dispositivo di corrente residua.
- Dopo l'installazione, la spina del cavo di alimentazione deve essere facile da raggiungere.
- Se il valore di corrente che arriva al fusibile o all'interruttore della propria abitazione è inferiore a 16 ampere, fare installare da un elettricista qualificato un fusibile da 16 ampere.
- La tensione indicata nella sezione "Specifiche tecniche" deve essere uguale alla tensione di rete.
- Non effettuare collegamenti tramite cavi di prolunga o spine multiple. L'utilizzo di un cavo di collegamento non adeguato determinerebbe il suo surriscaldamento e la bruciatura.



I cavi di alimentazione danneggiati, per evitare possibili rischi, devono essere sostituiti dal servizio assistenza autorizzato.

4.1.8 Uso iniziale



Prima di iniziare a usare il prodotto, assicurarsi di seguire le istruzioni descritte nella sezione "Istruzioni ambientali" e "Installazione". Per preparare il prodotto per il lavaggio della biancheria, eseguire la prima operazione nel programma Drum Cleaning (Pulizia cestello). Se questo programma non è disponibile, applicare il metodo descritto nella sezione "Pulizia dello sportello di carico e del cestello".



Se è rimasta dell'acqua nella lavatrice a causa dei processi di controllo della qualità nella produzione, non preoccuparsi, non è dannosa per la lavatrice.

4.2 Preparazione



Si prega di leggere anzitutto la sezione "Istruzioni di sicurezza"!

4.2.1 Selezione del bucato

- Selezionare il bucato in base al tipo di tessuto, al colore, al livello di sporco e alla temperatura di lavaggio consentita.
- Rispettare sempre le istruzioni presenti sulle etichette dei capi.

4.2.2 Preparazione del bucato da lavare

- Gli indumenti con accessori in metallo, quali reggiseni, ferretti, fibbie di cinture o bottoni metallici possono danneggiare il prodotto. Rimuovere le parti in metallo o lavare questi capi ponendoli in una borsa apposita nella federa di un cuscino.
- Togliere dalle tasche tutti gli oggetti, quali monete, penne e graffette, capovolgere le tasche e spazzolare. Tali oggetti possono danneggiare l'elettrodomestico o provocare problemi dovuti al rumore.
- Mettere i capi piccoli, come i calzini dei neonati e le calze di nylon, in una borsa apposita o nella federa di un cuscino.
- Mettere le tende all'interno senza comprimerle. Rimuovere gli accessori dalle tende. Gli elementi di fissaggio delle tende possono causare la trazione e lo strappo della tenda.
- Chiudere le cerniere, cucire i bottoni allentati e sistemare strappi e lacerazioni.
- Lavare i prodotti etichettati "Lavabile in lavatrice" o "Lavabile a mano" solo con un programma appropriato.
- Non lavare insieme capi bianchi e colorati. I capi in cotone nuovi o di colori scuri perdono molto colore. Lavarli separatamente.
- Le macchie resistenti devono essere trattate correttamente prima del lavaggio.
- Lavare pantaloni e capi delicati girandoli al rovescio.
- Il bucato molto sporco di materiale come farina, polvere di calcare, polvere di latte, ecc. deve essere scosso prima di metterlo nel prodotto. Tali tipi di polvere sul bucato possono raccogliersi nelle parti interne dell'elettrodomestico nel tempo e possono provocare danni.

4.2.3 Consigli per il risparmio energetico e idrico

Le informazioni che seguono aiutano ad usare l'elettrodomestico in modo ecologico e con risparmio energetico.

- Utilizzare l'elettrodomestico alla massima capacità consentita dal programma selezionato, ma non sovraccaricarlo. Vedere la tabella "Programmi e consumi"
- Seguire sempre le istruzioni per la temperatura sulla confezione del detersivo.
- Lavare il bucato poco sporco a temperature basse.
- Usare programmi più veloci per piccole quantità di bucato poco sporco.
- Non usare prelavaggio e temperature alte per bucato poco sporco o macchiato.
- Se si desidera asciugare il bucato nell'asciugatrice, selezionare la velocità di centrifuga più alta consigliata durante il programma di lavaggio.
- Non utilizzare più detersivo di quanto consigliato sulla confezione.

4.2.4 Carico del bucato

- 1 Aprire lo sportello di carico.
- 2 Collocare i capi di bucato nel prodotto in modo sciolto.
- 3 Spingere lo sportello di carico fino a sentire un suono di blocco. Fare attenzione a che non vi siano capi impigliati nello sportello. Durante l'esecuzione dei programmi, lo sportello di carico è bloccato. Il blocco dello sportello si apre immediatamente dopo il termine del programma di lavaggio. Aprire lo sportello di carico. Se lo sportello non si apre, applicare le soluzioni fornite per l'errore "Lo sportello di carico non può essere aperto." nella sezione Ricerca e risoluzione dei problemi.

4.2.5 Corretta capacità di carico

La capacità massima di carico dipende dal tipo di bucato, dal grado di sporco e dal programma di lavaggio desiderato.

L'elettrodomestico regola automaticamente la quantità di acqua secondo il peso del bucato che viene posto all'interno.



Seguire le istruzioni della "Tabella Programmi e Consumi". In caso di sovraccarico, la prestazione di lavaggio del prodotto peggiorerà. Inoltre possono verificarsi problemi di rumore e vibrazioni.

4.2.6 Uso di detersivo e ammorbidente

AVVERTENZA

Leggere le istruzioni del produttore sulla confezione quando si usano detersivi, ammorbidenti, amido, candeggina e decoloranti, anticalcare e seguire le informazioni sul dosaggio fornite. Usare un misurino, se disponibile.



Il cassetto dei detersivi è composto da tre scomparti:

- (1) per il prelavaggio
- (2) per il lavaggio principale
- (3) per l'ammorbidente
- (☹) c'è anche un pezzo di sifone nello scomparto dell'ammorbidente.
- (🧴) c'è anche un apparecchio per l'uso del detersivo liquido nello scomparto del lavaggio principale.

Detersivo, ammorbidente e altri detersivi

- Aggiungere il detersivo e l'ammorbidente prima di avviare il programma di lavaggio.
- Non lasciare il cassetto del detersivo aperto quando il programma di lavaggio è in corso!
- Se si usa un programma senza prelavaggio, non mettete il detersivo nello scomparto di prelavaggio (scomparto n. "1").
- Non mettere il detersivo liquido nello scomparto di prelavaggio (scomparto n. "1") in un programma con prelavaggio.
- Non selezionare un programma con prelavaggio se si sta usando una cialda di detersivo o una pallina dosatrice. Mettere il sacchetto detersivo o la sfera direttamente tra il bucato nell'apparecchio.
- Se si sta usando un detersivo liquido, seguire le indicazioni sotto "Uso del detersivo liquido" e non dimenticare di portare lo strumento per il detersivo liquido nella posizione corretta.

Scelta del tipo di detersivo

Il tipo di detersivo da utilizzare dipende dal programma di lavaggio, dal tipo di tessuto e dal colore.

- Utilizzare detersivi diversi per il bucato colorato e bianco.
- Lavare gli indumenti delicati solo con detersivi speciali (detersivo liquido, shampoo di lana, ecc.) destinati esclusivamente ai capi delicati e secondo i programmi suggeriti.
- Per il lavaggio di abiti e trapunte di colore scuro si consiglia l'uso di detersivo liquido.
- Lavare la lana al programma suggerito con uno speciale detersivo specifico per la lana.
- Per i programmi suggeriti per i diversi tessuti, si prega di consultare la parte relativa alle descrizioni del programma.
- Tutte le raccomandazioni sui detersivi sono valide per la gamma di temperature selezionabili dei diversi programmi.



Si devono usare solo detersivi, ammorbidenti e additivi adatti alle lavatrici.

Non utilizzare sapone in polvere.

Determinazione della quantità di detersivo

La quantità di detersivo dipende dalla quantità di bucato, da quanto è sporco e dalla durezza dell'acqua.

- Per eliminare l'eccessiva schiuma e i problemi di risciacquo, per risparmiare denaro e proteggere l'ambiente, non superare i valori di dosaggio raccomandati sulla confezione del detersivo.
- Soprattutto nelle zone con acqua dolce, usare una quantità minore di detersivo per un bucato meno abbondante o meno sporco.

Uso degli ammorbidenti

Mettere l'ammorbidente nello scomparto dell'ammorbidente del cassetto del detersivo.

- Non superare il segno di livello (>max<) nello scomparto dell'ammorbidente.
- Se l'ammorbidente non è fluido, diluire con acqua prima di metterlo nel suo scomparto.

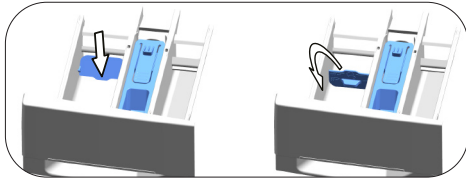
AVVERTENZA

Non usare detersivi liquidi o altri materiali con proprietà detersivi a meno che non siano destinati all'uso in lavatrice per ammorbidente il bucato.

Uso di detersivi liquidi

Se l'elettrodomestico ha in dotazione uno strumento per il detersivo liquido

- Quando si desidera utilizzare detersivi liquidi, premere e ruotare lo strumento nel punto in cui è indicato. La parte che cade sotto servirà da barriera per il detersivo liquido.
- Pulire con acqua o rimuoverlo dalla sua posizione quando è necessario. Dopo la pulizia, non dimenticare di mettere gli strumenti nello scomparto principale di lavaggio (scomparto n. "2").
- Lo strumento dovrebbe essere sollevato se si usa un detersivo in polvere.



Uso di detersivi in gel e pastiglie

- Se il detersivo è fluido e non c'è uno scomparto per il detersivo liquido, mettere il detersivo in gel nello scomparto principale del detersivo di lavaggio nella prima presa d'acqua. Se l'elettrodomestico ha uno scomparto per il detersivo liquido, riempire lo scomparto di detersivo prima di avviare il programma.
- Se il detersivo in gel non è fluido o è in pastiglie liquide in capsule, metterlo direttamente nel cestello prima del lavaggio.
- Mettere il detersivo liquido in pastiglie nello scomparto di prelavaggio principale (scomparto n. "2") o direttamente all'interno del cestello prima del lavaggio.

Uso dell'amido

- Mettere l'amido liquido, l'amido in polvere o il colorante per tessuti nello scomparto dell'ammorbidente.
- Non utilizzare contemporaneamente l'ammorbidente e l'amido nello stesso programma di lavaggio.
- Dopo aver usato l'amido, pulire l'interno del prodotto con un panno umido e pulito.

Uso dell'anticalcare

- Se necessario, usare solo anticalcare prodotti per lavatrici.

Uso di candeggina e decoloranti

- Selezionare un programma con prelavaggio e aggiungere la candeggina all'inizio del prelavaggio. Non versare detersivo nello scomparto del pre-lavaggio. Come applicazione alternativa, selezionare un programma con risciacquo supplementare e aggiungere la candeggina mentre il prodotto riceve l'acqua nello scomparto del detersivo nella prima fase di risciacquo.
- Non mescolare e non usare candeggina e detersivo insieme.
- Poiché la candeggina può causare irritazioni alla pelle, usare solo piccole quantità (1/2 tazze di tè - circa 50 ml) e sciacquare bene il bucato.
- Non versare la candeggina direttamente sul bucato.
- Non usare la candeggina per i vestiti colorati.
- Quando si usano decoloranti a base di ossigeno, selezionare un programma con lavaggio a bassa temperatura.
- I decoloranti a base di ossigeno possono essere usati insieme ai detersivi. Tuttavia, se non hanno la stessa viscosità del detersivo, mettere prima il detersivo nello scomparto n. "2" nel cassetto del detersivo e attendere che il prodotto risciacqui via il detersivo durante l'aspirazione dell'acqua. Aggiungere il decolorante nello stesso scompartimento mentre la lavatrice continua a prendere acqua.

4.2.7 Consigli per un lavaggio efficace

		Indumenti			
		Colori chiari e capi bianchi	Colori	Capi Neri/colori scuri	Delicati/lana/seta
		(Intervallo di temperatura consigliata basato sul livello di sporco: 40.-90 °C)	(Intervallo di temperatura consigliata basato sul livello di sporco: freddo-40°C)	(Intervallo di temperatura consigliata basato sul livello di sporco: freddo-40°C)	(Intervallo di temperatura consigliata basato sul livello di sporco: freddo-30°C)
Livello di sporco	Molto sporco (macchie difficili come erba, caffè, frutta e sangue.)	Potrebbe essere necessario pretrattare le macchie o eseguire il prelavaggio. I detersivi in polvere e liquidi consigliati per i bianchi possono essere utilizzati a dosaggi consigliati per i capi molto sporchi. Per pulire le macchie di argilla e di terra e le macchie sensibili alle candeggine si consiglia di utilizzare detersivi in polvere.	Per i vestiti molto sporchi possono essere usati i detersivi in polvere e liquidi consigliati per i colori possono e ai dosaggi indicati. Per pulire le macchie di argilla e di terra e le macchie sensibili alle candeggine si consiglia di utilizzare detersivi in polvere. Devono essere utilizzati detersivi che non contengono candeggina.	Per i vestiti molto sporchi, possono essere usati dei detersivi liquidi adatti per colori e colori scuri ai dosaggi consigliati.	Preferire i detersivi liquidi prodotti per i capi delicati. I capi in lana e seta devono essere lavati con speciali detersivi per la lana.
	Sporco normale (Per esempio, macchie naturali su colletti e polsini)	I detersivi in polvere e liquidi consigliati per i bianchi possono essere utilizzati a dosaggi consigliati per i capi normalmente sporchi.	Per i capi normalmente sporchi possono essere utilizzati i detersivi in polvere e liquidi consigliati per i capi colorati e ai dosaggi indicati. Devono essere utilizzati detersivi che non contengono candeggina.	Per i capi normalmente sporchi possono essere usati detersivi liquidi adatti ai colori e ai colori scuri ai dosaggi indicati.	Preferire i detersivi liquidi prodotti per i capi delicati. I capi in lana e seta devono essere lavati con speciali detersivi per la lana.
	Sporco leggero (Non sono presenti macchie visibili).	Per i capi leggermente sporchi, possono essere utilizzati i detersivi in polvere e liquidi consigliati per i capi bianchi e ai dosaggi indicati.	Per i capi colorati/colori, possono essere utilizzati i detersivi in polvere e liquidi consigliati per i colori e ai dosaggi indicati. Devono essere utilizzati detersivi che non contengono candeggina.	Per i vestiti leggermente sporchi, possono essere usati dei detersivi liquidi adatti per colori e colori scuri ai dosaggi indicati.	Preferire i detersivi liquidi prodotti per i capi delicati. I capi in lana e seta devono essere lavati con speciali detersivi per la lana.

4.2.8 Durata del programma visualizzata

Sul display della lavatrice risulta possibile visualizzare la durata del lavaggio del programma selezionato. A seconda della quantità di bucato caricata nella lavatrice, della formazione di schiuma, delle condizioni di carico sbilanciate, delle fluttuazioni nell'alimentazione, della pressione dell'acqua e delle impostazioni del programma, la durata del programma viene regolata automaticamente mentre il programma è in corso.

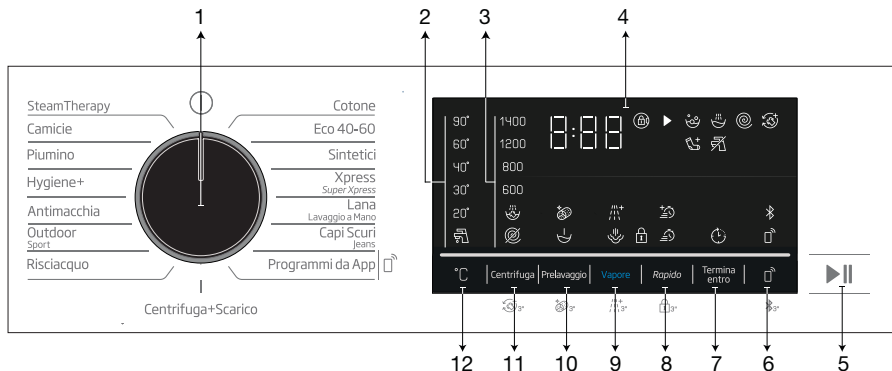
CASO SPECIALE: All'inizio dei programmi Cottons (Cotone) e Cotton Eco, il display mostra la durata di mezzo carico. È il caso d'uso più comune. Dopo l'avvio del programma, in 20-25 minuti la lavatrice rileva il carico effettivo. Se il carico rilevato è superiore alla metà del carico; il programma di lavaggio verrà regolato di conseguenza e la durata del programma aumenterà automaticamente. È possibile seguire questa modifica sul display.

4.3 Funzionamento del prodotto



Si prega di leggere anzitutto la sezione "Istruzioni di sicurezza"!

4.3.1 Pannello di controllo



1 - Manopola Selezione programma

2 - Spie dei livelli di temperatura

3 - Spie degli indicatori dei livelli di centrifuga

4 - Display

5 - Pulsante Avvio/Pausa

6 - Pulsante Controllo Remoto

7 - Pulsante Impostazione orario di fine

8 - Pulsante Funzione ausiliaria 3

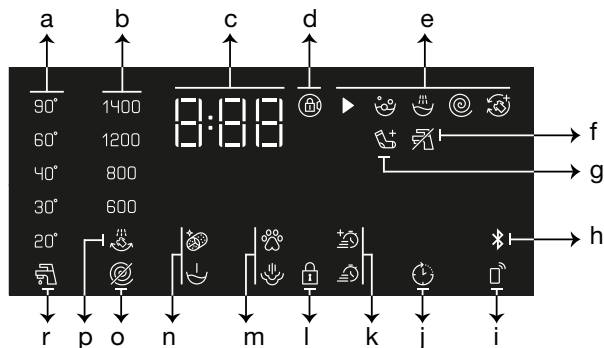
9 - Pulsante Funzione ausiliaria 2

10 - Pulsante Funzione ausiliaria 1

11 - Pulsante di regolazione della velocità di centrifuga

12 - Pulsante di regolazione della temperatura

4.3.2 Simboli del display



a - Indicatore Temperatura

b - Indicatore Velocità di centrifuga

c - Informazioni durata

d - Simbolo Blocco sportello inserito

e - Indicatore Monitoraggio programma

f - Indicatore Assenza acqua

g - Indicatore Aggiunta indumento

h - Indicatore Connessione Bluetooth

i - Indicatore Controllo Remoto

j - Indicatore Avvio posticipato attivato

k - Indicatore Funzione ausiliaria 3

l - Simbolo Blocco bambini inserito

m - Indicatore Funzione ausiliaria 2

n - Indicatore Funzione ausiliaria 1

o - Indicatore Nessuna centrifuga

p - Indicatore Trattieni risciacquo

r - Indicatore Acqua fredda



Le grafiche utilizzate per la descrizione della lavatrice in questa sezione sono utili a fini schematici e potrebbero non corrispondere con esattezza alle caratteristiche dell'elettrodomestico.

4.3.3 Tabella Programma e consumo

IT	Programma	Funzione ausiliaria									°C gamma temperatura selezionabile
		Carico max. (Kg)	Consumo d'acqua (l)	Consumo energia (KWh)	Velocità max.	Prelavaggio	Antipiega+	Rapido+	Vapore	Risciacquo aggiuntivo	
Cotone	90	7	94	2,30	1400	•	•	•	•	•	Freddo-90
	60	7	94	1,70	1400	•	•	•	•	•	Freddo-90
	40	7	92	0,95	1400	•	•	•	•	•	Freddo-90
Eco 40 - 60	40***	7	58	0,645	1400						40-60
	40***	3,5	43	0,410	1400						40-60
	40***	2	26	0,195	1400						40-60
Sintetici	60	3	65	1,20	1200	•	•	•	•	•	Freddo-60
	40	3	63	0,85	1200	•	•	•	•	•	Freddo-60
Xpress / Super Xpress	90	7	66	2,15	1400		•	•	•	•	Freddo-90
	60	7	66	1,15	1400		•	•	•	•	Freddo-90
	30	7	66	0,20	1400		•	•	•	•	Freddo-90
Xpress / Super Xpress+Rapido+	30	2	39	0,15	1400		•	•	•	•	Freddo-90
Lana / Lavaggio a Mano	40	1,5	53	0,50	1200					•	Freddo-40
Capi Scuri/ Jeans	40	3	75	0,80	1200	•	•	•	•	*	Freddo-40
Outdoor / Sport	40	3	51	0,45	1200	•					Freddo-40
Antimacchia	60	3,5	75	1,55	1400	•		•			30-60
Hygiene+	90	7	120	2,80	1400				*	*	20-90
Piumino	60	1,5	75	1,20	800				•	•	Freddo-60
Camicie	60	3	57	1,20	800	•	•	•	*	•	Freddo-60
Steam Therapy		1	1,1	0,11	-				*		Freddo
Pulizia cestello+	90	-	73	2,60	600				*		90
Programma scaricato*****											
Misti	40	3	68	0,75	800	•	•	•	•		Freddo-40
Teli da mare	60	2	75	1,20	800				•	*	Freddo-60
Peluche	40	1	53	0,50	600					*	Freddo-40
Tende	40	2	86	0,65	800	•				*	Freddo-40

• : Selezionabile.

* : Selezione automatica, non può essere annullata.

*** : Eco 40-60 con selezione di temperatura di 40 °C è il programma di verifica in conformità con EN 60456:2016/A11:2020 e l'etichetta energetica con il regolamento delegato (EU) 2019/2014

***** : Questi programmi possono essere usati con l'applicazione HomeWhiz. La connessione potrebbe aumentare il consumo energetico.

- : Vedere la descrizione del programma per conoscere il carico massimo.



Le funzioni ausiliarie nella tabella possono variare in funzione del modello della lavatrice.

Il consumo idrico ed energetico potrebbe variare in base a differenze di pressione, durezza e temperatura dell'acqua, alle condizioni ambientali, al tipo e alla quantità di bucato, alla selezione di diverse funzioni ausiliarie e di velocità di centrifuga, e a variazioni nella tensione elettrica.

Sul display della lavatrice è possibile visualizzare la durata del lavaggio selezionando un programma. A seconda della quantità di bucato caricato nella lavatrice, potrebbe esservi una differenza di 1-1,5 ore tra la durata mostrata sul display e la durata effettiva del ciclo di lavaggio. La durata sarà aggiornata automaticamente subito dopo l'avvio del lavaggio.

"Gli schemi di selezione delle funzioni ausiliarie potrebbero subire modifiche da parte del produttore. Alcuni potranno essere rimossi, altri aggiunti".
"La velocità di centrifuga della lavatrice può variare a seconda del programma, anche se non potrà superare quella massima".

Selezionare sempre la temperatura appropriata più bassa. I programmi più efficienti in termini di consumo energetico sono generalmente quelli che operano a temperature inferiori e hanno una durata maggiore.

La rumorosità dell'apparecchio e il contenuto di umidità residua variano in base della velocità di centrifugazione: più elevata è la velocità nella fase centrifugazione, più elevato sarà il grado di rumorosità e più basso sarà il contenuto di umidità residua.

Valori di consumi (IT)

	Selezione della temperatura (°C)	Velocità centrifuga (gpm)	Capacità (kg)	Durata del programma (hh:mm)	Consumo energetico (kWh/ciclo)	Consumo di acqua (L/ciclo)	Temperatura del bucato (°C)	Quantità umidità rimanente (%)
Eco 40-60	40	1400	7,0	03:27	0,645	58,0	32	53,0
	40	1400	3,5	02:41	0,410	43,0	29	53,0
	40	1400	2	02:41	0,195	26,0	23	55,9
Cotone	20	1400	7	03:15	0,700	92,0	20	53,9
Cotone	60	1400	7	03:15	1,700	94,0	60	53,9
Sintetici	40	1200	3	02:10	0,850	63,0	40	40
Xpress / Super Xpress	30	1400	7	00:28	0,200	66,0	23	62

I valori di consumo indicati per i programmi diversi dal programma Eco 40-60 sono solo indicativi.

4.3.4 Selezione del programma

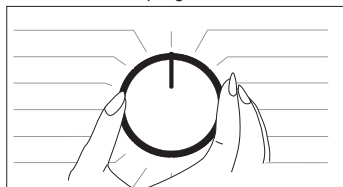
- 1 Determinare il programma adatto per il tipo, la quantità e il livello di sporco del bucato, in base alla tabella "Programma e consumo".



I programmi sono dotati di limitatore per la velocità di centrifuga più elevata appropriata per quel particolare tipo di tessuto.

Quando si seleziona un programma, considerare sempre il tipo di tessuto, il colore, il grado di sporco e la temperatura dell'acqua ammessa.

- 2 Selezionare il programma desiderato con la manopola **Selezione programma**.



4.3.5 Programmi

• Eco 40-60

Il programma eco 40-60 è in grado di pulire bucato di cotone con un normale grado di sporco dichiarato lavabile a 40 °C o 60 °C, insieme nello stesso ciclo, ed è utilizzato per valutare la conformità alla legislazione UE sulla progettazione ecocompatibile.

Sebbene sia il programma con la maggiore durata di lavaggio, garantisce un elevato risparmio idrico ed energetico. La temperatura effettiva dell'acqua potrebbe risultare differente dalla temperatura di lavaggio dichiarata. Quando si carica una minore quantità di bucato in lavatrice (ad es. metà della capacità o meno), la durata delle fasi del programma può ridursi automaticamente. In questo caso, si ridurrà ulteriormente il consumo idrico ed energetico.

• **Cotone**

Programma utilizzabile per capi di cotone resistente (lenzuola, biancheria da letto, asciugamani, accappatoi, biancheria intima, ecc). Selezionando la funzione di lavaggio rapido, la durata del programma si riduce notevolmente, tuttavia conservando le effettive prestazioni di lavaggio grazie all'intensità dei movimenti. Senza la funzione di lavaggio rapido impostata, si assicurano prestazioni di lavaggio e risciacquo migliori per tipi di bucato molto sporchi.

• **Sintetici**

Con questo programma è possibile lavare capi come camicie, camicette, tessuti misto cotone/sintetici, ecc. La durata del programma si riduce notevolmente garantendo al contempo prestazioni di lavaggio elevate. Senza la funzione di lavaggio rapido impostata, si assicurano prestazioni di lavaggio e risciacquo migliori per tipi di bucato molto sporchi.

• **Lana / Lavaggio a Mano**

Da usare per lavare capi di lana e delicati. Selezionare la temperatura idonea in base a quanto riportato sulle etichette dei capi. Il bucato sarà lavato con un'azione di lavaggio molto delicata, in modo da non danneggiare gli indumenti.

• **Hygiene+**

L'applicazione di una fase di vapore all'inizio del programma consente di ammorbidire lo sporco con facilità. Usare questo programma per tipi di bucato (vestiti per bambini, lenzuola, biancheria da letto, biancheria intima, capi in cotone, ecc.) che richiedono un lavaggio antiallergenico ed igienizzante ad alte temperature, con cicli di lavaggio intensi e prolungati. L'alto livello di igiene è garantito dall'applicazione di vapore prima del programma, dalla lunga durata del riscaldamento e da una fase di risciacquo aggiuntivo.

• Il programma è stato testato dalla "British Allergy Foundation" (Allergy UK) a una temperatura di 60 °C e ha ricevuto la certificazione in termini di efficacia nell'eliminazione di allergeni, oltre a batteri e muffa.



Allergy UK è il marchio della British Allergy Association. Il sigillo di approvazione è stato creato per fornire indicazioni a coloro che necessitano di consigli in merito al fatto se un prodotto limiti, riduca o elimini gli allergeni o rimuova il loro contenuto in modo significativo dall'ambiente in cui si trovano i soggetti allergici. L'obiettivo è fornire la certezza che i prodotti siano testati scientificamente, ovvero esaminati in modo da fornire risultati misurabili.

• **Piumino**

Programma da usare per lavare cappotti, giubbotti, giacche ecc. che contengono piume e che riportano la dicitura "lavabile in lavatrice". Grazie a speciali profili di centrifugazione, si garantisce che l'acqua raggiunga i vuoti d'aria fra le piume.

• **Centrifuga + Scarico**

È possibile impiegare questa funzione per centrifugare i capi o per scaricare l'acqua presente all'interno della lavatrice.

• **Risciacquo**

Utilizzarlo quando si desidera risciacquare o inamidare separatamente.

• **SteamTherapy**

Utilizzare questo programma per ridurre le pieghe e i tempi di stiratura di ridotte quantità di biancheria di cotone, sintetica o mista priva di macchie.



Quando si seleziona questo programma, è normale sentire del rumore di acqua che bolle, dato che il generatore di vapore deve farla bollire per produrre i suoi effetti.

• **Tende*******

Si può usare questo programma per lavare tessuti in tulle e tende. Dal momento che la composizione di tali tessuti genera una schiuma eccessiva, versare una piccola quantità di detersivo nello scomparto di lavaggio principale. Grazie allo speciale profilo di centrifuga del programma, tessuti in tulle e tende si increspano meno. Per evitare di danneggiare le tende, non caricare la lavatrice oltre la capacità specificata.



In questo programma si consiglia di usare detersivi specifici per tende nello scomparto per il detersivo in polvere.

• Camicie

Questo programma è indicato per lavare insieme camicie in tessuti di cotone, sintetici e misto sintetici. Riduce le pieghe. Quando si seleziona la funzione di lavaggio rapido, sarà eseguito l'algoritmo di pretrattamento.

- Applicare il prodotto chimico di pretrattamento direttamente sugli indumenti o aggiungerlo insieme al detersivo quando la lavatrice inizia ad aspirare acqua dallo scomparto del detersivo in polvere. In tal modo, risulta possibile ottenere le stesse prestazioni offerte da un lavaggio normale in un periodo di tempo di gran lunga più breve. Questo procedimento estende la vita utile delle camicie.

• Xpress / Super Xpress

Da usare per lavare capi di cotone leggermente sporchi o senza macchie in breve tempo. La durata del programma può ridursi fino a 14 minuti quando viene selezionata la funzione di lavaggio rapido. Quando si seleziona la funzione di lavaggio rapido, si possono lavare massimo 2 (due) kg di bucato.

• Capi Scuri / Jeans

Utilizzare questo programma per proteggere il colore di capi scuri o jeans. Anche se a bassa temperatura, compie lavaggi ad alte prestazioni con uno speciale movimento del cestello. Per il bucato di capi scuri, si consiglia di utilizzare detersivo liquido o per lana. Non utilizzare per capi delicati contenenti lana, ecc.

• Misti*****

Da usare per lavare capi di cotone insieme ai sintetici senza separarli.

• Outdoor / Sport

È possibile utilizzare questo programma per lavare indumenti destinati allo sport e alla vita all'aria aperta che contengono un misto di cotone/sintetico e rivestimenti idrorepellenti, come gore-tex, ecc. Garantisce un lavaggio delicato dei capi grazie a speciali movimenti rotatori.

• Antimacchia

La lavatrice è dotata di uno speciale programma che consente la rimozione di diversi tipi di macchie nella maniera più efficace. Usare questo programma solo per capi di cotone resistenti al lavaggio. Non utilizzare con indumenti delicati e colorati. Prima del lavaggio, controllare le etichette dei capi (consigliato per camicie in cotone, pantaloni, pantaloncini, magliette, abiti per bambini, pigiama, grembiuli, tovaglie, lenzuola, copripiumoni, lenzuola, federe, teli mare, asciugamani, calzini e biancheria intima di cotone che possano essere lavati ad alte temperature e per un tempo prolungato). Si può utilizzare il programma di rimozione automatica delle macchie per lavare 24 tipi di macchie suddivisi in tre diversi gruppi che possono essere selezionati con il pulsante di configurazione "Lavaggio rapido". Di seguito sono indicati i gruppi di sporczia che è possibile selezionare usando il pulsante di configurazione "Lavaggio rapido". A seconda del gruppo di macchia selezionato, è abbinato un programma di lavaggio speciale per cui si modifica la durata della funzione Trattieni risciacquo, l'azione di lavaggio e la durata di lavaggio e risciacquo. Di seguito sono indicati i gruppi di sporco che è possibile selezionare con il pulsante di configurazione "Lavaggio rapido".

Senza attivazione della funzione "Lavaggio rapido"	Quando si preme una volta il pulsante "Lavaggio rapido"	Quando si preme due volte il pulsante "Lavaggio rapido"
Sudore	Sangue	Tè
Sporco sul colletto	Cioccolata	Caffè
Cibo	Budino	Succo di frutta
Maionese	Erba	Ketchup
Condimento insalata	Fango	Vino rosso
Trucco	Uova	Appretto
Olio per macchine	Burro	Marmellata
Alimenti per bambini	Curry	Carbone

- Selezionare il programma per le macchie.
- Identificare la macchia da eliminare all'interno dei gruppi precedenti, poi selezionare quello corrispondente con il pulsante della funzione ausiliaria di lavaggio rapido.
- Leggere con attenzione l'etichetta dei capi e assicurarsi di selezionare temperatura e velocità di centrifuga corrette.

• Programmi da App

Si tratta di un programma speciale che permette di scaricare all'occorrenza diversi programmi. All'inizio, vi è un programma visualizzato per impostazione predefinita con l'applicazione HomeWhiz. Tuttavia, è possibile utilizzare l'applicazione HomeWhiz per selezionare un programma dall'impostazione di programma predefinito, e quindi cambiarlo e usarlo.



Se si desiderano utilizzare la funzionalità HomeWhiz e la funzione Controllo Remoto, selezionare Programma scaricato. Informazioni dettagliate si trovano al paragrafo 4.3.15 Funzionalità HomeWhiz e funzione Controllo Remoto.

• Peluche*****

I peluche possono essere lavati con il programma per capi delicati per via della delicatezza dei loro tessuti e delle fibre e degli accessori che contengono. Il programma Peluche protegge i giocattoli durante il lavaggio, grazie ai suoi movimenti di lavaggio e al profilo di centrifugazione delicati. Si raccomanda di usare detersivo liquido.



Peluche con superfici dure non devono essere assolutamente lavati.

I giochi non devono essere lavati insieme agli indumenti in quanto possono danneggiare il bucato.

• Teli da mare*****

Utilizzare questo programma per lavare capi in cotone resistenti come gli asciugamani. Caricare gli asciugamani nella lavatrice prestando attenzione a posizionarli in modo che non entrino a contatto con la guarnizione in gomma o il vetro.

4.3.6 Selezione della temperatura



Al momento della selezione di un nuovo programma, sull'apposito indicatore apparirà la temperatura consigliata. È possibile che la temperatura consigliata non corrisponda al valore massimo selezionabile per il programma corrente.

Premere il **pulsante Regolazione temperatura** per cambiare la temperatura. La temperatura diminuisce in modo graduale.



Non è possibile apportare modifiche ai programmi che non prevedono la regolazione della temperatura.

Si può modificare la temperatura anche dopo l'avvio del lavaggio. Ciò risulta possibile laddove le fasi di lavaggio lo permettano. Le modifiche non possono essere apportate se le fasi non lo consentono.



Se si passa all'opzione di lavaggio a freddo e si preme nuovamente il pulsante Regolazione temperatura, comparirà sul display la temperatura massima consigliata per il programma selezionato. Per diminuirla, premere di nuovo il pulsante Regolazione temperatura.

4.3.7 Selezione della velocità di centrifuga



Quando si seleziona un nuovo programma, la velocità di centrifuga consigliata del programma selezionato è visualizzata sull'indicatore **Velocità centrifuga**.



È possibile che il valore consigliato non corrisponda alla velocità di centrifuga massima selezionabile per il programma corrente.

Premere il pulsante **Regolazione velocità centrifuga** per cambiare la velocità di centrifuga. La velocità di centrifuga diminuisce in modo graduale.

Dopodiché, a seconda del modello del prodotto, compariranno sul display le opzioni "Trattieni risciacquo 🌀" e "Nessuna centrifuga @".

Se non si intende rimuovere i capi dalla lavatrice immediatamente dopo il completamento del programma, è possibile usare la funzione **Trattieni risciacquo** per evitare che si riempiano di pieghe quando non c'è acqua nell'elettrodomestico.

Questa funzione trattiene il bucato nell'acqua di risciacquo finale.

Se si desidera centrifugare il bucato dopo aver utilizzato la funzione Trattieni risciacquo:

- Regolare **Velocità centrifuga**.

- Premere il pulsante **Avvio/Pausa/Annulla**. Il programma riprenderà a funzionare. L'elettrodomestico scarica l'acqua e centrifuga il bucato.

Se si desidera scaricare l'acqua alla fine del programma senza centrifugazione, usare la funzione **Nessuna centrifuga**.



Non è possibile apportare modifiche ai programmi che non prevedono la regolazione della velocità di centrifuga.

Si può anche cambiare la velocità di centrifuga dopo l'avvio del lavaggio se le relative fasi del lavaggio lo consentono. Le modifiche non possono essere apportate se le fasi non lo consentono.

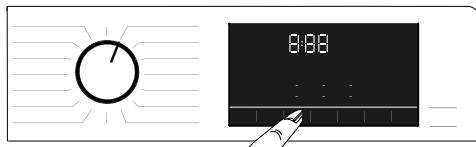
Trattieni risciacquo

Nel caso in cui non si intenda rimuovere i capi dalla lavatrice subito dopo il completamento del programma, è possibile usare questa funzione per mantenere il bucato nell'acqua di risciacquo finale in modo che non si riempia di pieghe quando non c'è acqua nella lavatrice. Dopo questa procedura, se si desidera scaricare l'acqua senza centrifugare il bucato, premere il pulsante Avvio/Pausa. Il programma riprenderà a funzionare e completerà il suo ciclo dopo lo scarico dell'acqua.

Se si desidera centrifugare il bucato trattenuto in acqua, regolare Velocità centrifuga e premere il pulsante Avvio/Pausa.

Il programma riprenderà a funzionare. L'acqua viene scaricata e il bucato centrifugato, dopodiché il programma sarà completato.

4.3.8 Selezione di funzioni ausiliarie



Selezionare le funzioni ausiliarie desiderate prima di avviare il programma. Ogni volta che si seleziona un programma, si illumineranno anche i simboli delle funzioni ausiliarie selezionabili.



Qualora il pulsante di funzione ausiliaria non possa essere selezionato con il programma attuale attivato, la lavatrice emetterà un suono di avvertimento.

Una volta avviato il lavaggio, resteranno accesi anche gli indicatori delle altre funzioni ausiliarie selezionate con il programma in uso.



Alcune funzioni non possono essere selezionate insieme. Se prima di avviare la lavatrice si seleziona una seconda funzione ausiliaria che risulta in conflitto con la prima, quest'ultima sarà annullata e rimarrà attiva la seconda funzione selezionata. Per esempio, se si desidera selezionare Lavaggio rapido dopo aver selezionato Acqua aggiuntiva, Acqua aggiuntiva sarà annullato e Lavaggio rapido resterà attivo.

Non è possibile selezionare una funzione ausiliaria incompatibile con un programma. (Vedere la tabella "Programma e consumo")

Alcuni programmi presentano funzioni ausiliarie che devono essere azionate contemporaneamente. Tali funzioni non possono essere annullate. Non si illuminerà la casella della funzione ausiliaria, ma solamente l'area interna.

4.3.8.1 Funzioni ausiliarie

• **Prelavaggio**

Conviene effettuare il prelavaggio solo con bucato molto sporco. Evitare il prelavaggio consente di risparmiare energia, acqua, detersivo e tempo.

• **Rapido+**

Dopo avere selezionato un programma, è possibile premere il tasto di configurazione Lavaggio rapido per ridurre la durata del programma. Per alcuni programmi, la durata può essere ridotta di oltre il 50%.

Nonostante ciò, le prestazioni di lavaggio sono ottimali grazie all'algoritmo modificato.

Sebbene vari in ciascun programma, quando si preme una volta il tasto Lavaggio rapido, la durata del programma diminuisce fino a un certo livello, e quando si preme lo stesso tasto per la seconda volta, si abbassa fino a un livello minimo.

Per una migliore prestazione di lavaggio, non usare il tasto di configurazione Lavaggio rapido quando si lava biancheria molto sporca.

Ridurre la durata del programma usando il tasto Lavaggio rapido per biancheria moderatamente e leggermente sporca.

• **Vapore**

Utilizzare questo programma per ridurre le pieghe e i tempi di stiratura di ridotte quantità di biancheria di cotone, sintetica o mista priva di macchie.



Se si attiva la funzione vapore, non usare il detersivo liquido se il prodotto non possiede un contenitore apposito o non dispone della funzione di dosaggio liquido. In caso contrario, le macchie potrebbero rimanere sugli indumenti.

• **Controllo remoto**

È possibile usare questo tasto di funzione ausiliaria per connettere l'elettrodomestico a dispositivi smart. Per informazioni dettagliate, vedere il paragrafo 4.3.15 Funzionalità HomeWhiz e funzione Controllo Remoto.

• **Programma personalizzato**

Questa funzione ausiliaria può essere utilizzata solo per i programmi Cotone e Sintetici insieme all'applicazione HomeWhiz. Quando questa funzione ausiliaria è abilitata, è possibile aggiungere fino a 4 fasi di risciacquo aggiuntivo al programma. È possibile selezionare e utilizzare alcune funzioni ausiliarie anche se non sono disponibili nell'elettrodomestico. Si può aumentare e diminuire la durata dei programmi Cotone e Sintetici entro un intervallo sicuro.



Quando viene selezionata la funzione ausiliaria Programma Personalizzato, le prestazioni di lavaggio e il consumo di energia saranno differenti dal valore dichiarato.

4.3.8.2 Funzioni/Programmi selezionabili premendo i tasti di funzione per 3 secondi

• **Pulizia cestello+**

Tenere premuto il pulsante della funzione ausiliaria 1 per 3 secondi per selezionare il programma. Usare regolarmente (una volta ogni 1-2 mesi) per pulire il cestello e garantire così l'igiene necessaria. Prima del programma viene applicato del vapore per ammorbidire i residui nel cestello. Azionare il programma quando la lavatrice è completamente vuota. Per ottenere migliori risultati, versare dell'anticalcare in polvere per lavatrici nello scomparto del detersivo n. "2". Al termine del programma, lasciare lo sportello di carico socchiuso, in modo che l'interno della lavatrice si asciughi.



Questo non è un programma di lavaggio. Si tratta di un programma di manutenzione.

Non eseguire il programma quando è presente qualcosa all'interno dell'elettrodomestico. Se si tenta di farlo, l'apparecchio rileva la presenza di un carico al suo interno e il programma viene annullato.

• **Antipiega+**

Questa funzione viene selezionata quando si tiene premuto per 3 secondi il tasto di selezione della centrifuga e l'indicatore di monitoraggio del programma della fase corrispondente si accende. Impostando tale funzione, il cestello ruota fino a 8 ore, impedendo così che il bucato si stropicci al termine del programma. È possibile annullare il programma ed estrarre il bucato in qualunque momento durante le 8 ore di durata. Per annullare la funzione, premere il tasto di selezione della funzione oppure il tasto On/Off. La spia di monitoraggio del programma rimarrà accesa finché la funzione non sarà annullata o la fase completata. Se non si annulla tale funzione, rimarrà attiva anche nei cicli di lavaggio successivi.

• Risciacquo aggiuntivo

Questa funzione è selezionata quando il pulsante della funzione ausiliaria 2 è tenuto premuto per 3 secondi. Questa funzione consente alla lavatrice di eseguire un altro risciacquo, oltre a quello già effettuato dopo il lavaggio principale. Si riduce così il rischio che pelli sensibili, come quelle di neonati o di soggetti allergici, vengano a contatto con minimi residui di detersivo rimasti sul bucato.

• Blocco bambini

Usare la funzione Blocco bambini per evitare che i bambini manomettano l'elettrodomestico. In questo modo, si potrà evitare qualsiasi variazione del programma in esecuzione.



Quando il Blocco bambini è attivo, è possibile accendere e spegnere il prodotto con l'apposito pulsante. Alla riaccensione dell'elettrodomestico, il programma riprenderà a funzionare dal punto in cui era stato interrotto.

Con il Blocco bambini attivato, alla pressione di un pulsante viene emesso un segnale acustico. Tale suono di avviso si annullerà premendo il pulsante cinque volte di seguito.

Per attivare il Blocco bambini:

Tenere premuto il pulsante Funzione ausiliaria 3 per 3 secondi. Una volta completato il conto alla rovescia "3-2-1" sul display, viene visualizzato il simbolo del blocco bambini. Si può rilasciare il **pulsante Funzione ausiliaria 3** quando l'avvertenza viene visualizzata.

Per disattivare il Blocco bambini:

Tenere premuto il pulsante Funzione ausiliaria 3 per 3 secondi. Una volta completato il conto alla rovescia "3-2-1" sul display, il simbolo del blocco bambini scompare.

• Bluetooth 3"

È possibile usare la funzione di connessione bluetooth per associare la macchina al dispositivo smart. Così facendo, è possibile usare il dispositivo smart per ottenere informazioni sulla macchina e per controllarla.

Per attivare la connessione bluetooth:

Tenere premuto il pulsante Controllo Remoto per 3 secondi. Verrà visualizzato sul display il conto alla rovescia "3-2-1", e comparirà quindi l'icona Bluetooth. Rilasciare il **pulsante di funzione Controllo Remoto**. L'icona del bluetooth inizierà a lampeggiare mentre l'elettrodomestico viene associato al dispositivo smart. Se la connessione è avvenuta correttamente, l'icona rimarrà accesa.

Per disattivare la connessione bluetooth:

Tenere premuto il pulsante Controllo Remoto per 3 secondi. Verrà visualizzato sul display il conto alla rovescia "3-2-1", e scomparirà quindi l'icona Bluetooth.



La prima configurazione dell'applicazione HomeWhiz deve essere completata per attivare la connessione bluetooth. In seguito, premendo il pulsante di funzione Controllo Remoto, mentre la manopola è posizionata su Scarica Programma/Controllo Remoto si attiverà automaticamente la connessione bluetooth.

4.3.9 Orario di fine

Visualizzazione del tempo

Il tempo rimanente per il completamento di un programma in esecuzione è visualizzato nel formato ore e minuti, ad esempio "01:30".



La durata di un programma può differire dai valori indicati nella tabella "Programma e consumo" in base a pressione, durezza e temperatura dell'acqua, temperatura ambiente, tipo e quantità di bucato, funzioni ausiliarie selezionate e variazioni di tensione elettrica.

Con la funzione **Orario di fine**, l'avvio del programma può essere posticipato fino a 24 ore. Dopo aver premuto il pulsante **Orario di fine**, verrà visualizzata sul display la stima dell'orario di fine del programma. Impostando **Orario di fine**, si illuminerà il **relativo indicatore**.



Affinché la funzione Orario di fine sia attivata e il programma sia completato alla fine dell'orario specificato, è necessario premere il pulsante **Avvio/Pausa** dopo aver regolato l'orario.



Se si desidera annullare la funzione Orario di fine, ruotare la manopola sulla posizione **accesso e spento**.



Quando si attiva la funzione Orario di fine, non aggiungere detersivo liquido nello scomparto per detersivo in polvere n. 2. Vi è il rischio che gli indumenti si macchino.

- 1 Aprire lo sportello di carico, introdurre il bucato e versare il detersivo, ecc.
- 2 Selezionare il programma di lavaggio, la temperatura, la velocità di centrifuga e, se necessario, le funzioni ausiliarie.
- 3 Impostare l'orario di fine desiderato premendo il pulsante **Orario di fine**. L'indicatore **Orario di fine** si accende.
- 4 Premere il pulsante **Avvio/Pausa**. Si avvia il conto alla rovescia. Il simbolo ":" in mezzo all'orario di fine sul display comincia a lampeggiare.



Biancheria aggiuntiva può essere inserita nella macchina durante il conto alla rovescia dell'Orario di fine. Al termine del conto alla rovescia, l'indicatore Orario di fine si spegne, si avvia il ciclo di lavaggio e compare sul display la durata del programma selezionato.

Una volta selezionato l'Orario di fine, l'orario che compare sul display è il risultato della somma dell'orario di fine e della durata del programma selezionato.

4.3.10 Avvio di un programma

- 1 Premere il pulsante **Avvio/Pausa** per avviare il programma.
- 2 La spia del pulsante **Avvio/Pausa** che prima era spenta, ora resta accesa in modo fisso, a indicare che il programma è avviato.



- 3 Lo sportello di carico è bloccato. Quando ciò avviene, compare sul display l'apposito simbolo di blocco dello sportello.



- 4 La fase del programma corrente è indicata dalla relativa spia dell'indicatore di monitoraggio sul display.

4.3.11 Blocco dello sportello di carico

Sullo sportello di carico della lavatrice è presente un sistema di blocco al fine di impedirne l'apertura quando il livello dell'acqua non risulta adeguato.

In tali condizioni, sul display comparirà il simbolo "Sportello bloccato".



Lo sportello verrà bloccato se viene selezionata la funzione Controllo Remoto. Per aprire lo sportello è necessario disattivare la funzione Avvio Remoto premendo il pulsante Avvio Remoto o cambiando la posizione del programma.

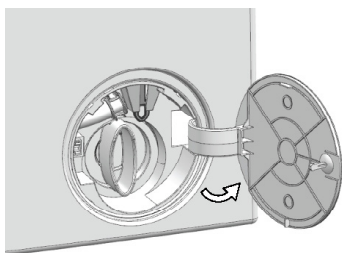
Aprire lo sportello di carico in caso di interruzioni di corrente:



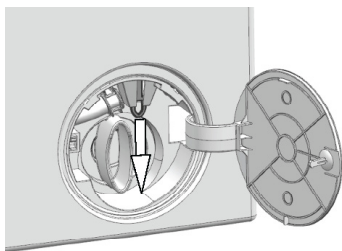
In caso di interruzioni di corrente, è possibile usare la maniglia di emergenza dello sportello di carico sotto il tappo del filtro della pompa per aprire manualmente lo sportello di carico.



AVVERTENZA: Per evitare qualsiasi fuoriuscita di acqua prima di aprire lo sportello di carico, accertarsi che non sia presente acqua all'interno della macchina.



- Spegner e scollegare l'apparecchio.
- Aprire il coperchio del filtro della pompa.



- Rimuovere la maniglia di emergenza dello sportello di carico dietro il coperchio del filtro, con un attrezzo.
- Aprire lo sportello di carico tirando verso il basso la maniglia di emergenza su di esso.
- Provare a tirare di nuovo la maniglia verso il basso, se lo sportello di carico non si apre.
- Portare la maniglia di emergenza dello sportello di carico nella sua posizione originale, dopo aver aperto lo sportello di carico.

4.3.12 Modifica delle selezioni dopo l'avvio del programma

Aggiunta di bucato dopo l'avvio del programma  :

Se il livello d'acqua nell'elettrodomestico è adatto quando si preme il pulsante **Avvio/Pausa**, il blocco dello sportello viene disattivato e lo sportello si apre, consentendo di aggiungere indumenti. L'icona di blocco dello sportello sul display si spegne quando il blocco dello sportello viene disattivato. Dopo avere aggiunto gli indumenti, chiudere lo sportello e premere nuovamente il pulsante **Avvio/Pausa** per riprendere il ciclo di lavaggio.



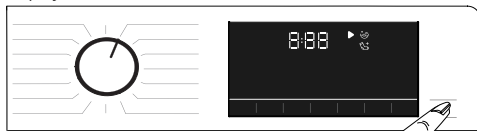
Finché il livello dell'acqua non sarà adeguato, premendo il pulsante Avvio/Pausa, il blocco dello sportello non potrà essere disattivato e la relativa icona resterà accesa sul display.



Il blocco dello sportello non si disattiva se la temperatura dell'acqua nell'elettrodomestico è superiore a 50 °C, anche se il livello dell'acqua è adeguato.

Portare la lavatrice in modalità di pausa:

Premere il pulsante Avvio/Pausa per portare la lavatrice in modalità di pausa. Il simbolo Pausa lampeggerà sul display.



Modifiche alla selezione del programma dopo il suo avvio:

La modifica del programma è consentita quando il programma corrente è in esecuzione a meno che non sia attivo il Blocco bambini. Ciò comporterà l'annullamento del programma corrente.



Il programma selezionato ripartirà dall'inizio.

Modifiche a funzioni ausiliarie, velocità e temperatura

A seconda della fase raggiunta dal programma, si possono annullare o attivare delle funzioni ausiliarie. Consultare la sezione "Selezione di funzioni ausiliarie".

È inoltre possibile modificare le impostazioni di velocità e temperatura. Vedere "Selezione della velocità" e "Selezione della temperatura".



Lo sportello di carico non si aprirà nel caso in cui la temperatura dell'acqua al suo interno sia elevata o il suo livello oltrepassi la linea di riferimento dello sportello di carico.

4.3.13 Annullamento di un programma

Il programma viene cancellato quando la manopola di selezione del programma viene ruotata su un programma diverso o la macchina viene spenta e riaccesa usando la manopola di selezione del programma.



Il programma non viene annullato se si ruota la manopola di selezione del programma quando è attivo il Blocco bambini. Sarà prima necessario rimuovere il Blocco bambini.

Se dopo l'annullamento di un programma si desidera aprire lo sportello di carico ma non è possibile poiché il livello dell'acqua all'interno della lavatrice supera la linea di riferimento dello sportello di carico, ruotare la manopola Selezione programma su Pompa + Centrifuga per scaricare l'acqua presente all'interno della lavatrice.

4.3.14 Fine del programma

Una volta completato un programma, compare sul display il simbolo Fine.

Se non si preme alcun pulsante, la lavatrice si spegnerà dopo 10 minuti. Il display e tutti gli indicatori si spegneranno.

Premendo il pulsante On/Off, verranno visualizzate le fasi del programma completate.

4.3.15 Funzionalità HomeWhiz e funzione Controllo remoto

HomeWhiz permette di usare un dispositivo smart per controllare la lavatrice e ottenere informazioni sul suo stato. Grazie all'applicazione HomeWhiz, è possibile usare il proprio dispositivo smart per eseguire alcune procedure che possono essere eseguite anche sulla macchina. In più, alcune funzioni possono essere usate soltanto con la funzione HomeWhiz.

Per usare la funzionalità bluetooth della macchina, è necessario scaricare l'app HomeWhiz dall'app store del proprio dispositivo smart.

Assicurarsi che il dispositivo smart in questione sia connesso a Internet per installare l'app.

Se si usa l'app per la prima volta, si prega di seguire le istruzioni sullo schermo per completare il processo di registrazione dell'account utente. Una volta completata la procedura di registrazione, è possibile usare tutti i prodotti con la funzionalità HomeWhiz in casa propria su questo account.

Sull'app HomeWhiz, si può premere su "Aggiungi/Rimuovi apparecchio" per visualizzare i prodotti associati al proprio account. Si possono eseguire le procedure di associazione utente di questi prodotti su questa pagina.



Per poter utilizzare la funzione HomeWhiz, assicurarsi che l'app sia installata sul dispositivo smart e che la lavatrice sia associata ad esso tramite bluetooth. Se la lavatrice non è associata al dispositivo smart, funzionerà come un apparecchio senza la funzione HomeWhiz.

L'elettrodomestico inizierà a funzionare una volta associato al dispositivo smart tramite bluetooth. I controlli effettuati mediante l'app verranno abilitati tramite questa associazione; pertanto, la potenza del segnale bluetooth tra l'elettrodomestico e il dispositivo smart deve essere adeguata.

Visitare il sito www.homewhiz.com per verificare le versioni Android e iOS supportate dall'applicazione HomeWhiz.



AVVERTENZA: Tutte le misure di sicurezza descritte nella sezione "ISTRUZIONI GENERALI DI SICUREZZA" del manuale utente si applicano anche al controllo remoto tramite la funzione HomeWhiz.

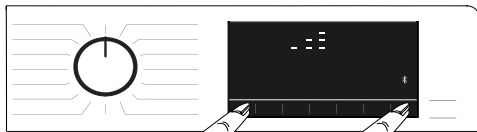
4.3.15.1 Configurazione di HomeWhiz

Per far funzionare l'app, deve essere stabilita una connessione tra l'elettrodomestico e l'app HomeWhiz. Per stabilire la connessione è necessario seguire le seguenti fasi di configurazione sia sull'elettrodomestico che sull'app HomeWhiz.

- Se si aggiunge un apparecchio per la prima volta, premere "Aggiungi/Rimuovi apparecchio" sull'app HomeWhiz. Dopo questa fase cliccare "Clicca qui per configurare un nuovo elettrodomestico". Seguire le fasi successive e quelle indicate nell'app HomeWhiz per eseguire la configurazione.
- Per avviare il processo di configurazione, assicurarsi che la macchina sia spenta. Tenere premuti contemporaneamente il pulsante Temperatura e il pulsante della funzione Controllo Remoto per 3 secondi per portare la macchina in modalità di configurazione HomeWhiz.



- Mentre il dispositivo è in modalità di configurazione HomeWhiz, sul display appare un'animazione e l'icona del bluetooth lampeggerà fino a quando la macchina non viene associata al dispositivo smart. Soltanto la manopola del programma risulterà attiva in questa modalità. Gli altri pulsanti saranno inattivi.



- Sullo schermo dell'app, selezionare la lavatrice desiderata e premere Avanti.
- Seguire le istruzioni sullo schermo finché l'app HomeWhiz non richiede quale elettrodomestico si desidera connettere al dispositivo smart.
- Ritornare all'app HomeWhiz e attendere il completamento della configurazione. Una volta terminata la configurazione, assegnare un nome alla lavatrice. Ora è possibile selezionare e visualizzare il prodotto aggiunto nell'app HomeWhiz.



Se la configurazione non viene eseguita correttamente entro 5 minuti, la lavatrice si spegnerà automaticamente. In questo caso, sarà necessario ricominciare da capo la procedura di configurazione. Se il problema persiste, si prega di contattare l'agente autorizzato per l'assistenza.

È possibile utilizzare la lavatrice con più di un dispositivo smart. Per farlo, scaricare l'app HomeWhiz anche sugli altri dispositivi smart. Dopo aver avviato l'app, è necessario accedere con l'account creato precedentemente e associato alla lavatrice. In alternativa, si prega di consultare la sezione "Configurazione di una lavatrice connessa all'account di un altro utente".



AVVERTENZA: È necessario disporre di una connessione internet sul proprio dispositivo smart per procedere alla configurazione di HomeWhiz. In caso contrario, l'app HomeWhiz non permetterà di completare correttamente il processo di configurazione. Se si riscontrano problemi con la connessione, si prega di contattare il proprio provider di servizi Internet.



L'app HomeWhiz potrebbe richiedere di inserire il numero di prodotto mostrato sull'etichetta dello stesso. L'etichetta del prodotto si trova all'interno dello sportello dell'apparecchio. Il numero di prodotto è mostrato sull'etichetta.



4.3.15.2 Configurazione di una lavatrice connessa all'account di un altro utente

Se la lavatrice che si intende utilizzare è stata precedentemente registrata nel sistema con l'account di un altro utente, è necessario stabilire una nuova connessione tra l'app HomeWhiz e il prodotto.

- Scaricare l'app HomeWhiz sul nuovo dispositivo che si desidera utilizzare.
- Creare un nuovo account ed effettuare l'accesso sull'app HomeWhiz.
- Seguire le fasi descritte nella configurazione di HomeWhiz (4.3.15.1 Configurazione di HomeWhiz) e procedere alla configurazione.



Dal momento che la funzionalità HomeWhiz e la funzione Controllo Remoto sull'elettrodomestico sono controllate tramite associazione utilizzando la tecnologia Bluetooth, può funzionare solamente un'app HomeWhiz alla volta.

4.3.15.3 Utilizzo della funzione Controllo Remoto

Dopo la configurazione di HomeWhiz, il bluetooth si attiverà automaticamente. Per abilitare o disabilitare la connessione bluetooth, si prega di consultare la sezione 4.3.8.2 Bluetooth 3^{ra}.

Se si spegne e riaccende la macchina mentre la funzione bluetooth è attiva, la riconnessione avverrà in automatico.

In caso tale dispositivo associato sia fuori dal raggio di portata, il bluetooth si spegnerà automaticamente. Per questo motivo, è necessario riaccendere il bluetooth se si desidera utilizzare la funzione Controllo Remoto.

È possibile controllare il simbolo del bluetooth sul display per monitorare lo stato della connessione. Se il simbolo è sempre acceso, la connessione bluetooth è attiva. Se il simbolo è lampeggiante, è in corso la connessione del prodotto. Se il simbolo è spento, significa che il dispositivo non è connesso.



AVVERTENZA: Quando la connessione bluetooth è abilitata sul prodotto, è possibile selezionare la funzione Controllo Remoto. Se non può essere selezionata la funzione Controllo Remoto, verificare lo stato della connessione. Se non è possibile stabilire una connessione, ripetere le impostazioni di configurazione iniziale sull'apparecchio.

AVVERTENZA: Per motivi di sicurezza, lo sportello del prodotto rimarrà bloccato mentre è abilitata la funzione Controllo Remoto, a prescindere dalla modalità di funzionamento. Se si desidera aprire lo sportello del prodotto, sarà necessario ruotare la manopola di selezione del programma o premere il tasto di controllo remoto per disabilitare la funzione di controllo remoto.

Se si desidera controllare la lavatrice da remoto, è necessario abilitare la funzione Controllo Remoto premendo il pulsante Controllo Remoto mentre la manopola del programma si trova nella posizione Scarica programma/ Controllo remoto sul pannello di controllo della lavatrice. Una volta effettuato l'accesso al prodotto, comparirà una schermata simile a quella seguente.



Quando il Controllo Remoto è attivo, è possibile soltanto gestire le operazioni di spegnimento e monitoraggio dello stato tramite la lavatrice. Tutte le funzioni eccetto il blocco bambini possono essere gestite tramite l'applicazione.

È possibile controllare se la funzione Controllo Remoto è accesa o spenta tramite l'indicatore di funzione sul pulsante. Se la funzione Controllo Remoto è spenta, tutte le operazioni vengono gestite sulla lavatrice e sull'applicazione è consentito soltanto il monitoraggio dello stato.

Nel caso in cui la funzione Controllo Remoto non possa essere accesa, l'elettrodomestico emetterà un suono di avvertimento quando viene premuto il pulsante. Questo può accadere nei casi in cui l'elettrodomestico sia acceso e non vi siano dispositivi smart associati tramite bluetooth. Un esempio di tali casi sono le impostazioni bluetooth spente o lo sportello della lavatrice aperto.

Una volta attivata la funzione sulla lavatrice, questa rimarrà abilitata all'infuori di determinate condizioni, ed è possibile controllarla da remoto tramite bluetooth.

In alcuni casi, questa si disattiva per ragioni di sicurezza:

- Quando la lavatrice è soggetta a un'interruzione di corrente.
- Quando viene ruotata la manopola del programma e viene selezionato un programma diverso o l'elettrodomestico è spento.

4.3.15.4 Ricerca e risoluzione dei problemi

Procedere come segue se si riscontra un problema con il controllo o la connessione. Verificare se il problema persiste o meno dopo l'azione eseguita. Se il problema non è risolto, procedere come di seguito.

- Verificare che il dispositivo smart sia connesso alla rete domestica pertinente.
- Riavviare l'applicazione del prodotto.
- Spegnerne e riaccendere il bluetooth tramite il pannello di controllo utente.
- Se non può essere stabilita alcuna connessione con i processi precedenti, ripetere le impostazioni di configurazione iniziale sulla lavatrice.

Se il problema persiste, contattare un agente autorizzato per l'assistenza.

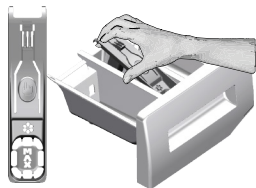
4.4 Manutenzione e pulizia



Si prega di leggere anzitutto la sezione "Istruzioni di sicurezza"!

La pulizia effettuata a intervalli regolari allunga la vita utile della lavatrice e riduce la frequenza dei problemi più comuni.

4.4.1 Pulizia del cassetto del detersivo



Per evitare l'accumulo di detersivo in polvere, pulire il cassetto del detersivo a intervalli regolari (una volta ogni 4 o 5 lavaggi) come indicato di seguito.

Pulire il sifone se nello scomparto dell'ammorbidente rimane una quantità eccessiva di acqua e di miscela di ammorbidente.

- 1 Premere la parte marcata del sifone all'interno dello scomparto dell'ammorbidente e poi tirare il cassetto verso di sé per estrarlo.
- 2 Sollevare e rimuovere il sifone da dietro come mostrato.
- 3 Risciacquare il cassetto e il sifone nel lavandino con molta acqua calda. Per evitare il contatto dei residui del cassetto con la pelle, usare dei guanti o una spazzola adatta.
- 3 Dopo la pulizia, rimontare saldamente il sifone e il cassetto.

4.4.2 Pulizia dello sportello di carico e del cestello

Per i prodotti con programma di pulizia del cestello, vedere la sezione Funzionamento del prodotto



Ripetere la pulizia del cestello ogni 2 mesi.

ATTENZIONE: Usare un anticalcare adatto alle lavatrici.



Dopo ogni lavaggio assicurarsi che non rimanga alcuna sostanza estranea nella lavatrice.

Se i fori del soffietto mostrato in figura sono bloccati, aprire i fori con uno stuzzicadenti.

Le sostanze metalliche estranee causeranno macchie di ruggine nel cestello. Pulire le macchie sulla superficie del cestello utilizzando detersivi per acciaio inossidabile.

Non usare mai lana d'acciaio o lana metallica. Queste danneggiano le superfici verniciate, cromate e di plastica.

Alla fine del programma, raccomandiamo di pulire i soffietti con un panno asciutto e pulito. In questo modo, si rimuoveranno i residui sui soffietti della lavatrice e si preverrà la formazione di cattivi odori.

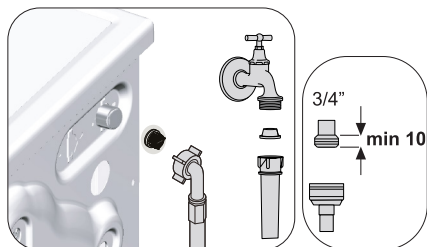
4.4.3 Pulizia del corpo e del pannello di controllo

Pulire il corpo della lavatrice con acqua saponata o detersivi in gel non corrosivi, se necessario, e asciugare con un panno morbido.

Per pulire il pannello di controllo, usare solo un panno morbido e umido.

4.4.4 Pulizia dei filtri d'ingresso dell'acqua

Alla fine di ogni valvola di ingresso dell'acqua sul retro della lavatrice e anche alla fine di ogni tubo di ingresso dell'acqua collegato al rubinetto, si trova un filtro. Questi filtri impediscono alle sostanze estranee e allo sporco dell'acqua di entrare nella lavatrice. I filtri devono essere puliti se sporchi.



- 1 Chiudere i rubinetti.
- 2 Rimuovere i dadi dei tubi di ingresso dell'acqua per accedere ai filtri delle valvole di aspirazione dell'acqua e pulirli con una spazzola appropriata. Se i filtri sono troppo sporchi, toglierli dalla loro sede con una pinza e pulirli in questo modo.
- 3 Togliere i filtri alle estremità piatte dei tubi di ingresso dell'acqua insieme alle guarnizioni e pulire accuratamente sotto l'acqua corrente.
- 4 Rimettere con cura le guarnizioni e i filtri e stringere i loro dadi manualmente.

4.4.5 Scarico dell'acqua restante e pulizia del filtro della pompa

Il sistema di filtraggio della lavatrice evita che oggetti solidi come bottoni, monete e fibre di tessuto ostruiscano la girante della pompa durante lo scarico dell'acqua di lavaggio. Così, l'acqua sarà drenata senza problemi e la durata della pompa si allungherà.

Se la lavatrice non riesce a scaricare l'acqua al suo interno, il filtro della pompa è intasato. Il filtro deve essere pulito ogni volta che è intasato o ogni 3 mesi. Per pulire il filtro della pompa, prima è necessario scaricare l'acqua.

Inoltre, prima di trasportare la lavatrice (ad esempio, quando si trasferisce in un'altra abitazione), l'acqua dovrebbe essere scaricata completamente.

Le sostanze estranee lasciate nel filtro della pompa potrebbero danneggiare la lavatrice o causare problemi di eccessiva rumorosità.

ATTENZIONE: Nelle regioni in cui è possibile il congelamento, il rubinetto deve essere chiuso, il tubo del sistema deve essere rimosso e l'acqua all'interno della lavatrice deve essere scaricata quando non in uso.

Dopo ogni uso, chiudere il rubinetto a cui è collegato il tubo di rete.

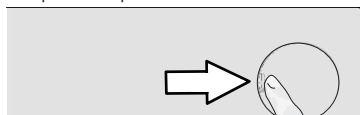
Per pulire il filtro sporco e scaricare l'acqua:

- 1 Scollegare la lavatrice per interrompere l'alimentazione.



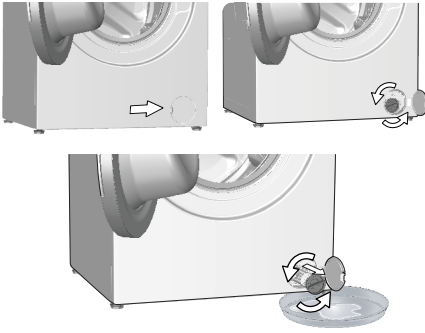
La temperatura dell'acqua all'interno della lavatrice può salire fino a 90 °C. Per evitare il rischio di scottature, pulire il filtro dopo che l'acqua all'interno della lavatrice si è raffreddata.

- 2 Aprire il coperchio del filtro.



- 3 Per scaricare l'acqua, seguire le seguenti procedure.

Se la lavatrice non ha un tubo di scarico d'emergenza, per scaricare l'acqua:



- a Per raccogliere l'acqua dal filtro, posizionare un grande contenitore all'estremità del tubo.
- b Quando il filtro della pompa comincia a perdere acqua, allentarlo ruotandolo (in senso contrario a quello orario). Riempire con acqua corrente il contenitore messo davanti al filtro. Tenere pronto un panno per pulire l'acqua che potrebbe fuoriuscire.
- c Girare completamente e rimuovere il filtro della pompa quando l'acqua fuoriesce.

- 4 Pulire i residui all'interno del filtro e le fibre, se presenti, intorno all'area della girante della pompa.
- 5 Sostituire il filtro.
- 6 Se il tappo del filtro è composto da due pezzi, chiudere il tappo del filtro premendo la linguetta. Se è un pezzo unico, mettere prima le linguette della parte inferiore al loro posto e poi premere la parte superiore per chiudere.

5 Ricerca e risoluzione dei problemi




Si prega di leggere anzitutto la sezione "Istruzioni di sicurezza"!

Problema	Causa	Soluzione
I programmi non iniziano dopo la chiusura dello sportello di carico.	Il pulsante Avvio / Pausa / Annulla non è stato premuto.	• Premere il pulsante Avvio / Pausa / Annulla.
	Potrebbe essere difficile chiudere lo sportello di carico in caso di carico eccessivo.	• Ridurre la quantità di bucato e accertarsi che lo sportello di carico sia ben chiuso.
Impossibile avviare o selezionare il programma.	L'elettrodomestico potrebbe essere in modalità protezione automatica a causa di problemi alla fornitura (tensione della griglia, pressione dell'acqua, ecc.).	• Per annullare il programma, ruotare la manopola di selezione del programma per selezionare un altro programma. Il programma precedente viene annullato (vedere "Annullamento del programma").
Acqua nell'apparecchio.	Dell'acqua è rimasta nell'elettrodomestico in seguito ai processi di controllo della qualità durante la produzione.	• Questo non è un guasto; l'acqua non è pericolosa per la lavatrice.
L'apparecchio non aspira l'acqua.	Il rubinetto è chiuso.	• Aprire i rubinetti.
	Il flessibile di ingresso dell'acqua è piegato.	• Appiattire il flessibile.
	Il filtro di ingresso dell'acqua è intasato.	• Pulire il filtro.
	Lo sportello di carico non è chiuso.	• Chiudere lo sportello.
La lavatrice non scarica l'acqua.	Il flessibile di scarico dell'acqua è intasato o attorcigliato.	• Pulire o appiattire il flessibile.
	Il filtro della pompa è intasato.	• Pulire il filtro della pompa.
La lavatrice vibra o fa rumore.	L'apparecchio non sta in equilibrio.	• Stabilizzare l'elettrodomestico regolando i piedini.
	Una sostanza dura è entrata nel filtro della pompa.	• Pulire il filtro della pompa.
	I bulloni di sicurezza per il trasporto non sono stati rimossi.	• Rimuovere i bulloni di sicurezza per il trasporto.
	La quantità di bucato nell'apparecchio non è sufficiente.	• Aggiungere altro bucato nella lavatrice.
	Nell'apparecchio c'è bucato in eccesso.	• Estrarre parte del bucato dalla lavatrice o distribuire il carico a mano per renderlo più omogeneo nella lavatrice.
C'è una perdita di acqua dal fondo dell'apparecchio.	Il prodotto si appoggia su un oggetto rigido.	• Assicurarsi che la lavatrice non penda su alcunché.
	Il flessibile di scarico dell'acqua è intasato o attorcigliato.	• Pulire o appiattire il flessibile.
La lavatrice si ferma subito dopo l'avvio del programma.	Il filtro della pompa è intasato.	• Pulire il filtro della pompa.
	La lavatrice si ferma occasionalmente a causa di bassa tensione.	• Riprenderà a funzionare quando la tensione sarà stata riportata a livelli normali.
La lavatrice scarica direttamente l'acqua che aspira.	Il flessibile di scarico non è all'altezza giusta.	• Collegare il flessibile di scarico dell'acqua come descritto nel manuale utente.
Non si vede acqua nella lavatrice durante il lavaggio.	L'acqua è nella parte non vista dell'apparecchio.	• Questo non è un guasto.
Lo sportello di carico non può essere aperto.	Il blocco dello sportello di carico è attivato a causa del livello di acqua nella lavatrice.	• Scaricare l'acqua eseguendo il programma pompa o centrifuga.
	La lavatrice sta riscaldando l'acqua o è nel ciclo di centrifuga.	• Aspettare finché il programma si completa.
	Lo sportello di carico potrebbe essere inceppato a causa della pressione a cui è soggetto.	• Afferrare la maniglia e spingere e tirare lo sportello di carico per rilasciarlo e aprirlo.
	Se l'alimentazione è assente, lo sportello di carico del prodotto non si apre.	• Per aprire lo sportello di carico, aprire la copertura del filtro della pompa e tirare il manico di emergenza posizionato sul retro di tale copertura. Vedere "Blocco dello sportello di carico"

Problema	Causa	Soluzione
Il lavaggio dura più del tempo specificato nel manuale utente. (*)	La pressione dell'acqua è bassa.	<ul style="list-style-type: none"> • La lavatrice aspetta di aspirare una quantità adeguata di acqua per evitare una qualità di lavaggio scadente a causa di una diminuita quantità di acqua. Pertanto i tempi di lavaggio si allungano.
	La tensione è bassa.	<ul style="list-style-type: none"> • Il tempo di lavaggio è prolungato per evitare risultati scadenti quando la tensione di alimentazione è bassa.
	La temperatura di ingresso dell'acqua è bassa.	<ul style="list-style-type: none"> • Il tempo necessario al riscaldamento dell'acqua si allunga durante le stagioni fredde. Inoltre, il tempo di lavaggio può essere prolungato per evitare risultati scadenti.
	Il numero dei risciacqui e/o la quantità dell'acqua di risciacquo sono aumentati.	<ul style="list-style-type: none"> • La lavatrice aumenta la quantità di acqua di risciacquo quando è necessario un buon risciacquo e aggiunge una fase extra di risciacquo se necessario.
	Si è formata schiuma in eccesso e si è attivato un sistema di assorbimento schiuma a causa del troppo detersivo usato.	<ul style="list-style-type: none"> • Usare la quantità di detersivo consigliata.
Il tempo del programma non esegue il conto alla rovescia. (Su modelli con display) (*)	Il timer potrebbe arrestarsi durante l'aspirazione dell'acqua.	<ul style="list-style-type: none"> • L'indicatore del timer non esegue il conto alla rovescia finché la lavatrice non aspira una quantità adeguata di acqua. La lavatrice resterà in attesa sino a quando ci sarà una quantità di acqua sufficiente per evitare risultati di lavaggio inadeguati a causa della mancanza d'acqua. L'indicatore del timer riprende il conto alla rovescia dopo ciò.
	Il timer potrebbe arrestarsi durante la fase di riscaldamento.	<ul style="list-style-type: none"> • L'indicatore del timer non esegue il conto alla rovescia finché la lavatrice non raggiunge la temperatura selezionata.
	Il timer potrebbe arrestarsi durante la fase di centrifuga.	<ul style="list-style-type: none"> • Il sistema automatico di rilevamento carico non bilanciato si è attivato a causa della distribuzione sbilanciata del bucato nell'apparecchio.
Il tempo del programma non esegue il conto alla rovescia. (*)	C'è un carico sbilanciato nell'apparecchio.	<ul style="list-style-type: none"> • Il sistema automatico di rilevamento carico non bilanciato si è attivato a causa della distribuzione sbilanciata del bucato nell'apparecchio.
La lavatrice non passa alla fase di centrifuga. (*)	C'è un carico sbilanciato nell'apparecchio.	<ul style="list-style-type: none"> • Il sistema automatico di rilevamento carico non bilanciato si è attivato a causa della distribuzione sbilanciata del bucato nell'apparecchio.
	L'elettrodomestico non centrifuga se l'acqua non è stata completamente scaricata.	<ul style="list-style-type: none"> • Riposizionare il filtro e il flessibile di scarico.
	Si è formata schiuma in eccesso e si è attivato un sistema di assorbimento schiuma a causa del troppo detersivo usato.	<ul style="list-style-type: none"> • Usare la quantità di detersivo consigliata.
La prestazione del lavaggio è scadente: Il bucato diventa grigio. (**)	Per un lungo periodo di tempo, è stata usata una quantità insufficiente di detersivo.	<ul style="list-style-type: none"> • Usare la quantità consigliata di detersivo adatta alla durezza dell'acqua e al bucato.
	Il lavaggio è stato eseguito a basse temperature per un lungo periodo di tempo.	<ul style="list-style-type: none"> • Selezionare la temperatura corretta per il bucato da lavare.
	Si usa una quantità insufficiente di detersivo con acqua dura.	<ul style="list-style-type: none"> • L'uso di una quantità insufficiente di detersivo con acqua dura provoca l'aderire dello sporco al bucato e questo provoca l'ingrigire dei capi nel tempo. È difficile eliminare il grigio una volta che si è formato. Usare la quantità consigliata di detersivo adatta alla durezza dell'acqua e al bucato.
	Si usa una quantità eccessiva di detersivo.	<ul style="list-style-type: none"> • Usare la quantità consigliata di detersivo adatta alla durezza dell'acqua e al bucato.

Problema	Causa	Soluzione
La prestazione del lavaggio è scadente: Le macchie persistono o il bucato non è sbiancato. (**)	Si usa una quantità di detersivo insufficiente.	• Usare la quantità consigliata di detersivo adatta alla durezza dell'acqua e al bucato.
	È stato caricato bucato in eccesso.	• Non caricare l'apparecchio in eccesso. Caricare secondo le quantità consiglia nella tabella "Programma e consumo".
	Sono stati selezionati programma e temperature sbagliati.	• Selezionare il programma e la temperatura corretti per il bucato da lavare.
	Si usa il tipo di detersivo sbagliato.	• Usare detersivo originale adatto all'elettrodomestico.
	Si usa una quantità eccessiva di detersivo.	• Mettere il detersivo nello scomparto giusto. Non mescolare candeggina e detersivo.
La prestazione del lavaggio è scadente: Sul bucato compaiono macchie oleose. (**)	Non si applica la regolare pulizia del cestello.	• Pulire il cestello regolarmente. Per questa procedura, vedere "4.4.2 Pulizia dello sportello di carico e del cestello".
La prestazione del lavaggio è scadente: I capi hanno un odore sgradevole. (**)	Tali strati di odori e batteri potrebbero essersi formati sul cestello come risultato di lavaggi continui a basse temperature e/o di programmi brevi.	• Lasciare il cassetto del detersivo e lo sportello dell'apparecchio aperti dopo ogni lavaggio. Così, un ambiente umido favorevole ai batteri non viene creato nell'elettrodomestico.
Colore degli abiti sbiadito. (**)	È stato caricato bucato in eccesso.	• Non caricare l'apparecchio in eccesso.
	Il detersivo in uso è umido.	• Tenere i detersivi chiusi in un ambiente privo di umidità e non esporli a temperature eccessive.
	È stata selezionata una temperatura più alta.	• Selezionare il programma e la temperatura corretti secondo il tipo e il livello di sporco del bucato.
L'apparecchio non sciacqua bene.	La quantità, la marca e le condizioni di conservazione del detersivo non sono appropriate.	• Usare un detersivo appropriato alla lavatrice e al bucato. Tenere i detersivi chiusi in un ambiente privo di umidità e non esporli a temperature eccessive.
	Il detersivo è stato messo nello scomparto sbagliato.	• Se il detersivo viene messo nello scomparto pre-lavaggio sebbene non sia stato selezionato il ciclo di pre-lavaggio, la lavatrice può usare questo detersivo durante il risciacquo o la fase con l'ammorbidente. Mettere il detersivo nello scomparto giusto.
	Il filtro della pompa è intasato.	• Controllare il filtro.
	Il flessibile di scarico è piegato.	• Controllare il flessibile di scarico.
Il bucato diventa duro dopo il lavaggio. (**)	Si usa una quantità di detersivo insufficiente.	• L'uso di una quantità insufficiente di detersivo per la durezza dell'acqua può far sì che il bucato diventi duro nel tempo. Usare la quantità corretta di detersivo secondo la durezza dell'acqua.
	Il detersivo è stato messo nello scomparto sbagliato.	• Se il detersivo viene messo nello scomparto pre-lavaggio sebbene non sia stato selezionato il ciclo di pre-lavaggio, la lavatrice può usare questo detersivo durante il risciacquo o la fase con l'ammorbidente. Mettere il detersivo nello scomparto giusto.
	Il detersivo si è mescolato con l'ammorbidente.	• Non mescolare ammorbidente e detersivo. Lavare e pulire il cassetto con acqua calda.
Il bucato non odora come l'ammorbidente. (**)	Il detersivo è stato messo nello scomparto sbagliato.	• Se il detersivo viene messo nello scomparto pre-lavaggio sebbene non sia stato selezionato il ciclo di pre-lavaggio, la lavatrice può usare questo detersivo durante il risciacquo o la fase con l'ammorbidente. Lavare e pulire il cassetto con acqua calda. Mettere il detersivo nello scomparto giusto.
	Il detersivo si è mescolato con l'ammorbidente.	• Non mescolare ammorbidente e detersivo. Lavare e pulire il cassetto con acqua calda.

Problema	Causa	Soluzione
Residui di detersivo nel cassetto del detersivo. (**)	Il detersivo è stato posto in un cassetto bagnato.	• Asciugare il cassetto dosatore prima di mettervi il detersivo.
	Il detersivo potrebbe essersi inumidito.	• Tenere i detersivi chiusi in un ambiente privo di umidità e non esporli a temperature eccessive.
	La pressione dell'acqua è bassa.	• Controllare la pressione dell'acqua.
	Il detersivo nello scomparto del lavaggio principale potrebbe essersi bagnato con l'acqua del prelavaggio. I fori dello scomparto del detersivo sono bloccati.	• Controllare i fori e pulirli se sono intasati.
	C'è un problema con le valvole del cassetto del detersivo.	• Contattare l'agente autorizzato per l'assistenza.
	Il detersivo si è mescolato con l'ammorbidente.	• Non mescolare ammorbidente e detersivo. Lavare e pulire il cassetto con acqua calda.
	Non si applica la regolare pulizia del cestello.	• Pulire il cestello regolarmente. Per questa procedura, vedere "4.4.2 Pulizia dello sportello di carico e del cestello".
Si forma troppa schiuma nell'apparecchio. (**)	Vengono usati detersivi non corretti per la lavatrice.	• Usare detersivi appropriati per la lavatrice.
	Si usa una quantità eccessiva di detersivo.	• Usare solo la quantità sufficiente di detersivo.
	Il detersivo è stato conservato in condizioni non corrette.	• Conservare il detersivo in un luogo chiuso e asciutto. Non conservare in luoghi eccessivamente caldi.
	Alcuni tipi di bucato a rete, come il tulle, possono formare troppa schiuma a causa della loro composizione.	• Usare quantità inferiori di detersivo per questo tipo di bucato.
	Il detersivo è stato messo nello scomparto sbagliato.	• Mettere il detersivo nello scomparto giusto.
La schiuma fuoriesce dal cassetto del detersivo.	L'ammorbidente è aspirato prima dall'apparecchio.	• Potrebbe esserci un problema nelle valvole o nel cassetto del detersivo. Contattare l'agente autorizzato per l'assistenza.
	È stato usato troppo detersivo.	• Mescolare un cucchiaino di ammorbidente e mezzo litro di acqua e versare nello scomparto principale del cassetto per il detersivo. • Mettere il detersivo nell'elettrodomestico secondo il programma e i carichi massimi indicati nella tabella "Programma e consumo". Se si usano additivi chimici (agenti di rimozione macchie, candeggine, ecc.), ridurre la quantità di detersivo.
Il bucato resta bagnato alla fine del programma. (*)	Si è formata schiuma in eccesso e si è attivato un sistema di assorbimento schiuma a causa del troppo detersivo usato.	• Usare la quantità di detersivo consigliata.
(*) Se la biancheria non è disposta in maniera uniforme nel cestello, la lavatrice non eseguirà la fase della centrifuga, per evitare danni alla lavatrice e al suo ambiente. Ridisporre la biancheria ed eseguire una nuova centrifuga.		
(**) Non si applica la regolare pulizia del cestello. Pulire il cestello regolarmente. Vedere 4.4.2		
	AVVERTENZA: Se non si riesce ad eliminare il problema nonostante si siano rispettate le istruzioni in questa sezione, consultare il rivenditore o l'agente autorizzato per l'assistenza. Non cercare mai di riparare l'apparecchio da soli.	



AVVERTENZA: Controllare la sezione HomeWhiz per le informazioni di ricerca e risoluzione dei problemi pertinenti.

Quando l'apparecchio è spento, tenendo premuti a lungo i pulsanti di funzione ausiliaria 1 e 2, viene visualizzato un conto alla rovescia 3-2-1 e viene visualizzato anche il totale dei cicli di lavaggio completati sull'apparecchio.

Dopo la visualizzazione del ciclo di lavaggio totale, vengono visualizzati i codici di guasto, ove presenti. Verificare le informazioni sullo schermo attraverso la tabella seguente.

Informazioni a video	Causa	Soluzione
Err	Viene eseguito l'algoritmo di sicurezza sull'apparecchiatura.	Attendere che la scritta scompaia. Dopo aver premuto i pulsanti di funzione ausiliaria 1 e 2, controllare le informazioni a video.
SC	La segnalazione non viene risolta durante il controllo.	Contattare l'agente di servizio autorizzato.
E5	Il filtro della pompa potrebbe essere ostruito.	Pulire il filtro della pompa. Cfr. la sezione "Scarico dell'acqua restante e pulizia del filtro della pompa". Provare il ciclo di centrifuga. Qualora il problema non venga risolto, contattare l'assistenza.
E8	La macchina potrebbe non ricevere acqua.	<ul style="list-style-type: none"> • Aprire il rubinetto. • Verificare che non ci siano perdite di acqua. • Controllare il collegamento di ingresso dell'acqua, qualora vi siano delle pieghe sul tubo flessibile, raddrizzarlo. • Pulire il filtro della pompa. Cfr. la sezione "Scarico dell'acqua restante e pulizia del filtro della pompa". • Chiudere la parte anteriore della macchina. Verificare che il coperchio sia bloccato. Mettere in funzione la macchina una volta. Qualora il problema non venga risolto, contattare l'assistenza.
E29	Il prodotto si è spento ed è andato in modalità di protezione automatica a causa di un problema di alimentazione (tensione di linea, pressione dell'acqua, ecc.).	Per annullare il programma, ruotare la manopola di Selezione Programma per selezionare un altro programma. Il programma precedente verrà annullato. Cfr. la sezione: "Annullamento del programma". Qualora il problema persista, contattare l'assistenza.
E17	Dopo il completamento del ciclo, nella macchina c'è troppa schiuma.	<ul style="list-style-type: none"> • Conservare il detersivo in una posizione chiusa e asciutta. Non conservare in luoghi eccessivamente caldi. • Usare quantitativi di detersivo più piccoli per i tessuti porosi, come ad esempio il tulle. • Usare un quantitativo di detersivo adeguato alla quantità di bucato e al livello di sporcizia. • Usare un quantitativo di detersivo sufficiente. • Verificare di mettere il detersivo nello scomparto adeguato. • Eseguire il programma di Pulizia del Cestello con la macchina vuota. Cfr. il programma "Pulizia del cestello" Se la macchina non comprende il programma di Pulizia del cestello sarà possibile usare Cotone 90C. <ul style="list-style-type: none"> • Dopo aver eseguito un programma breve senza detersivo, controllare la macchina. Qualora il problema persista, contattare l'assistenza.
E18	Il ciclo di centrifuga non è stato avviato a causa di uno sbilanciamento della macchina.	Controllare il bucato all'interno dell'apparecchiatura. Il quantitativo di bucato potrebbe non essere sufficiente. Provare ad aumentare il quantitativo di bucato. Il bucato potrebbe causare uno sbilanciamento - ordinare il bucato a mano e distribuire in modo uniforme all'interno dell'apparecchiatura. Riprovare il ciclo di centrifuga.
E12	Ci potrebbe essere acqua all'interno dell'apparecchiatura.	Scollegare l'apparecchiatura. Ci potrebbe essere acqua sotto all'apparecchiatura. Pulire l'acqua sotto all'apparecchiatura. Ri-collegare l'apparecchiatura. Provare a eseguire un ciclo breve. Qualora il problema persista, o qualora ci siano perdite di acqua da uno dei fori, chiudere le valvole e contattare il servizio assistenza.
E27	Controllare lo scarico dell'acqua dell'apparecchiatura.	Cfr. la sezione "Collegamento del tubo di scarico allo scarico".
E84	Impossibile eseguire il collegamento BLE.	Controllare ed eventualmente ricollegarlo. Cfr. "Funzionalità e funzione di controllo remoto HomeWhiz". Qualora il problema persista, contattare l'assistenza.

INFORMATIVA / AVVISO

Alcuni (semplici) guasti possono essere adeguatamente gestiti dall'utente finale senza che si verifichi alcun problema di sicurezza o di utilizzo non sicuro, a condizione che vengano gestiti nei limiti e in conformità con le seguenti istruzioni (vedere la sezione "Auto-riparazione").

Pertanto, salvo diversa autorizzazione nella sezione "Auto-riparazione", le riparazioni devono essere effettuate da professionisti registrati, al fine di evitare problemi di sicurezza. Un professionista registrato è un professionista a cui il produttore ha concesso l'accesso alle istruzioni e all'elenco dei pezzi di ricambio di questo prodotto secondo le modalità descritte negli atti legislativi ai sensi della direttiva 2009/125/CE. **Tuttavia, solo l'agente dell'assistenza (vale a dire i professionisti autorizzati) che può essere contattato attraverso il numero di telefono indicato nel manuale d'uso / scheda di garanzia o attraverso il rivenditore autorizzato può fornire il servizio secondo i termini di garanzia. Pertanto, si prega di notare che le riparazioni effettuate da professionisti (non autorizzati da Beko) annullano la garanzia.**

Auto-riparazione

L'auto-riparazione può essere effettuata dall'utente finale per quanto riguarda i seguenti pezzi di ricambio: obblò, cerniere e guarnizioni dell'oblò, altre guarnizioni, gruppo di chiusura dell'oblò e periferiche in plastica come i dispenser di detersivo (un elenco aggiornato sarà disponibile anche su support.beko.com a partire dal 1° marzo 2021).

Inoltre, per garantire la sicurezza del prodotto e per prevenire il rischio di gravi lesioni, l'auto-riparazione di cui sopra deve essere effettuata seguendo le istruzioni del manuale d'uso per l'auto-riparazione o le istruzioni che sono disponibili su support.beko.com. Per la propria sicurezza, scollegare il prodotto prima di tentare qualsiasi auto-riparazione.

Le riparazioni e i tentativi di riparazione da parte degli utenti finali per le parti non incluse in tale elenco e/o non seguendo le istruzioni nei manuali utente per l'auto-riparazione o le informazioni disponibili su support.beko.com, potrebbero creare problemi di sicurezza non attribuibili a Beko, e invalidare la garanzia del prodotto.

Pertanto, si raccomanda vivamente agli utenti finali di astenersi dal tentare di effettuare riparazioni che non rientrano in interventi su pezzi di ricambio presenti nell'elenco menzionato, contattando in tali casi i riparatori professionali autorizzati o i riparatori professionali registrati. In caso contrario, tali tentativi da parte degli utenti finali possono causare problemi di sicurezza e danneggiare il prodotto e di conseguenza causare incendi, allagamenti, elettrocuzione e gravi lesioni personali.

A titolo esemplificativo, ma non esaustivo, le seguenti riparazioni devono essere effettuate da riparatori professionali autorizzati o riparatori professionali registrati: motore, gruppo pompa, scheda principale, scheda motore, scheda display, riscaldatori, ecc.

Il produttore/venditore non può essere ritenuto responsabile in nessun caso nel caso in cui gli utenti finali non operino conformemente a quanto sopra indicato...

La disponibilità dei pezzi di ricambio della lavatrice o della lavasciuga acquistate è di 10 anni. Durante questo periodo, i pezzi di ricambio originali saranno disponibili per far funzionare correttamente la lavatrice o la lavasciuga.

