

IT
EN

Istruzioni per l'uso
User instructions

CMF 065

CANDY

SensorSystem
ACTIVA *Smart*



IT

COMPLIMENTI

Con l'acquisto di questo elettrodomestico Candy; Lei ha dimostrato di non accettare compromessi; Lei vuole il meglio.

Candy è lieta di proporLe questa nuova lavatrice frutto di anni di ricerche e di esperienze maturate sul mercato, a contatto diretto con i Consumatori. Lei ha scelto la qualità, la durata e le elevate prestazioni che questa lavatrice Le offre.

Candy Le propone inoltre una vasta gamma di elettrodomestici: lavatrici, lavastoviglie, lavasciuga, cucine, forni a microonde, forni e piani di cottura, frigoriferi e congelatori.

Chieda al Suo Rivenditore il catalogo completo dei prodotti Candy

La preghiamo di leggere attentamente le avvertenze contenute nel presente libretto in quanto forniscono importanti indicazioni riguardanti la sicurezza di installazione, d'uso, di manutenzione e alcuni utili consigli per il migliore utilizzo della lavatrice.

Conservi con cura questo libretto per ogni ulteriore consultazione.

Quando comunica con la Candy o con i suoi centri di assistenza citi sempre il Modello, il n° e il numero G (se c'è). Praticamente tutto ciò che è citato nel riquadro.

EN

OUR COMPLIMENTS

With the purchase of this Candy household appliance, you have shown that you will not accept compromises: you want only the best.

Candy is happy to present their new washing machine, the result of years of research and market experience through direct contact with Consumers. You have chosen the quality, durability and high performance that this washing machine offers.

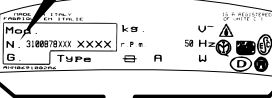
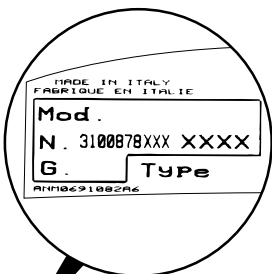
Candy is also able to offer a vast range of other household appliances: washing machines, dishwashers, washer-dryers, cookers, microwave ovens. Traditional ovens and hobs, refrigerators and freezers.

Ask your local retailer for the complete catalogue of Candy products.

Please read this booklet carefully as it provides important guide lines for safe installation, use and maintenance and some useful advise for best results when using your washing machine.

Keep this booklet in a safe place for further consultation.

When contacting Candy or a Customer Services Centre always refer to the Model, No., and G number (if applicable of the appliance see panel).



IT

INDICE

Prefazione

Note generali alla consegna

Garanzia

Prescrizioni di sicurezza

Dati tecnici

Messa in opera, installazione

Descrizione comandi

Tabella programmi

Selezione

Cassetto detersivo

Il prodotto

Lavaggio

Pulizia e manutenzione ordinaria

Ricerca guasti

EN

INDEX

Introduction

General points on delivery

Guarantee

Safety Measures

Technical Data

Setting up and Installation

Control Description

Table of Programmes

Selection

Detergent drawer

The Product

Washing

Cleaning and routine maintenance

Faults Search

CAPITOLO
CHAPTER

1

2

3

4

5

6

7

8

9

10

11

12

13

CAPITOLO 1

NOTE GENERALI
ALLA CONSEGNA

Alla consegna controlli che con la macchina ci siano:

- A) MANUALE D'ISTRUZIONE
- B) INDIRIZZI DI ASSISTENZA
- C) CERTIFICATI DI GARANZIA
- D) TAPPO
- E) CURVA PER TUBO SCARICO
- F) BACINELLA DETERGIVO LIQUIDO O CANDEGGIANTE

CONSERVATELI

e controlli che non abbia subito danni durante il trasporto, in caso contrario chiami il centro Candy più vicino.

CHAPTER 1

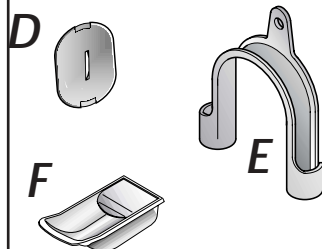
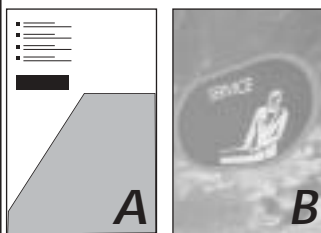
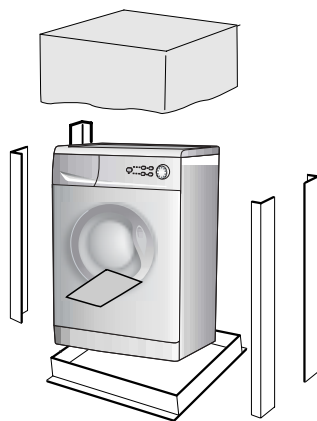
GENERAL POINTS
ON DELIVERY

On delivery, check that the following are included with the machine:

- A) INSTRUCTION MANUAL
- B) CUSTOMER SERVICE ADDRESSES
- C) GUARANTEES CERTIFICATES
- D) CAP
- E) BEND FOR OUTLET TUBE
- F) LIQUID DETERGENT OR LIQUID BLEACH COMPARTMENT (CONTAINER)

KEEP THEM IN A SAFE PLACE

Check that the machine has not incurred damage during transport. If this is the case, contact your nearest Candy Centre.



CAPITOLO 2

Servizio Assistenza Clienti

CERTIFICATO DI GARANZIA CONVENZIONALE: cosa fare?

Il Suo prodotto è garantito, alle condizioni e nei termini riportati sul certificato inserito nel prodotto ed in base alle previsioni del decreto legislativo 24/02, nonché del decreto legislativo 6 settembre 2005, n. 206, per un periodo di 24 mesi decorrenti dalla data di consegna del bene.

Così come riportato nei testi dei Decreti Legislativi citati, il certificato di garanzia dovrà essere da Lei conservato, debitamente compilato, per essere mostrato al Servizio Assistenza Tecnica Autorizzato, in caso di necessità, unitamente ad un documento fiscalmente valido rilasciato dal rivenditore al momento dell'acquisto (bolla di consegna, fattura, scontrino fiscale, altro) sul quale siano indicati il nominativo del rivenditore, la data di consegna, gli estremi identificativi del prodotto ed il prezzo di cessione.

Resta pure inteso che, salvo prova contraria, poiché si presume che i difetti di conformità che si manifestano entro sei mesi dalla consegna del bene esistessero già a tale data, a meno che tale ipotesi sia incompatibile con la natura del bene o con la natura del difetto di conformità, il Servizio di Assistenza Tecnica Autorizzato Gias, verificato il diritto all'intervento, lo effettuerà senza addebitare il diritto fisso di intervento a domicilio, la manodopera ed i ricambi. Per contro, nel successivo periodo di diciotto mesi di vigenza della garanzia, sarà invece onere del consumatore che intenda fruire dei rimedi accordati dalla garanzia stessa provare l'esistenza del difetto di conformità del bene sin dal momento della consegna; nel caso in cui il consumatore non fosse in grado di fornire detta prova, non potranno essere applicate le condizioni di garanzia previste e pertanto il Servizio di Assistenza Tecnica Autorizzato Gias effettuerà l'intervento addebitando al consumatore tutti i costi relativi.

ESTENSIONE DELLA GARANZIA FINO A 5 ANNI: come?

Le ricordiamo inoltre che sullo stesso certificato di garanzia convenzionale Lei troverà le informazioni ed i documenti necessari per prolungare la garanzia dell'apparecchio sino a 5 anni e così, in caso di guasto, non pagare il diritto fisso di intervento a domicilio, la manodopera ed i ricambi.

Per qualsiasi informazione necessitasse, La preghiamo rivolgersi al numero telefonico del Servizio Clienti **199 12 13 14**.

ANOMALIE E MALFUNZIONAMENTI: a chi rivolgersi ?

Per qualsiasi necessità il centro assistenza autorizzato è a Sua completa disposizione per fornirLe i chiarimenti necessari; comunque qualora il Suo prodotto presenti anomalie o mal funzionamenti, prima di rivolgersi al Servizio Assistenza Autorizzato, consigliamo **vivamente** di effettuare i controlli indicati nel **capitolo 13**.

UN SOLO NUMERO TELEFONICO PER OTTENERE ASSISTENZA.

Qualora il problema dovesse persistere, componendo il "Numero Utile" sotto indicato, sarà messo in contatto direttamente con il Servizio Assistenza Tecnica Autorizzato che opera nella Sua zona di residenza.

Attenzione:

la chiamata è a pagamento; il costo verrà comunicato, tramite messaggio vocale, dal Servizio clienti dell'operatore telefonico utilizzato. Dettagli sono presenti sul sito internet **www.candy.it**.

MATRICOLA DEL PRODOTTO. Dove si trova?

E' indispensabile che comunichi al Servizio Assistenza Tecnica Autorizzato la sigla del prodotto ed il numero di matricola (16 caratteri che iniziano con la cifra 3) che troverà sul certificato di garanzia oppure sulla targa matricola posta sul frontale della lavabiancheria (zona obli). In questo modo Lei potrà contribuire ad evitare trasferte inutili del tecnico, risparmiando oltretutto i relativi costi.



CHAPTER 2

GUARANTEE

The appliance is supplied with a guarantee certificate which allows free use of the Technical Assistance Service.

CAPITOLO 3

PRESCRIZIONI DI SICUREZZA

ATTENZIONE:
PER QUALSIASI
INTERVENTO DI PULIZIA
E MANUTENZIONE
DELLA LAVATRICE

- Tolga la spina.
- Chiuda il rubinetto dell'acqua.
- La Candy correda tutte le sue macchine di messa a terra. Si assicuri che l'impianto elettrico sia provvisto di messa a terra in caso contrario richieda l'intervento di personale qualificato.

CE Apparecchio conforme alle Direttive Europee 73/23/CEE e 89/336/CEE, sostituite rispettivamente da 2006/95/CE e 2004/108/CE, e successive modifiche.

- Non tocchi l'apparecchio con mani, piedi bagnati o umidi.
- Non usi l'apparecchio a piedi nudi.
- Non usi, se non con particolare cautela, prolunghe in locali adibiti a bagno o doccia.

ATTENZIONE:
DURANTE IL LAVAGGIO
L'ACQUA PUO' ANDARE
A 90°C.

- Prima di aprire l'oblò si assicuri che non vi sia acqua nel cestello.

CHAPTER 3

SAFETY MEASURES

IMPORTANT:
FOR ALL CLEANING
AND MAINTENANCE
WORK

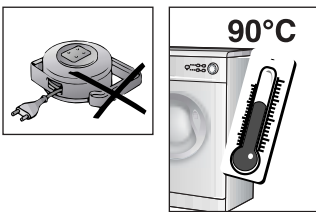
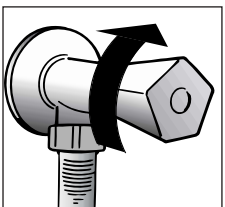
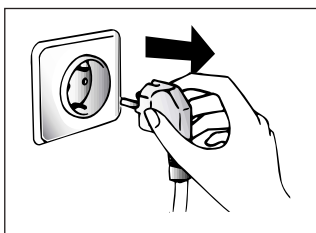
- Remove the plug
- Turn off the water inlet tap.
- All Candy appliances are earthed. Ensure that the main electricity circuit is earthed. Contact a qualified electrician if this is not the case.

CE Appliance complies with European Directives 73/23/EEC and 89/336/EEC, replaced by 2006/95/EC and 2004/108/EC, and subsequent amendments.

- Do not touch the appliance with wet or damp hands or feet.
- Do not use the appliance when bare-footed.
- Extreme care should be taken if extension leads are used in bathrooms or shower rooms. Avoid this where possible.

WARNING: DURING THE
WASHING CYCLE, THE
WATER CAN REACH A
TEMPERATURE OF 90°C.

- Before opening the washing machine door, ensure that there is no water in the drum.



- Non usi adattatori o spine multiple
- Questo apparecchio non è destinato ad essere usato da bambini e persone incapaci o inesperte all'uso del prodotto, a meno che non vengano sorvegliate o istruite riguardo all'uso dell'apparecchio da una persona responsabile della loro sicurezza.

Sorvegliare i bambini in modo tale da assicurarsi che non giochino con l'apparecchio.

- Non tiri il cavo di alimentazione, o l'apparecchio stesso, per staccare la spina dalla presa di corrente.
- Non lasci esposto l'apparecchio ad agenti atmosferici (pioggia, sole, ecc...).
- In caso di trasloco non la sollevi mai dalle manopole o dal cassetto del detersivo.
- Durante il trasporto non appoggi mai l'oblò al carrello.

Importante!

Nel caso si installi l'apparecchio su un pavimento ricoperto da tappeti o con moquette, si deve fare attenzione che le aperture di ventilazione alla base dell'apparecchio non vengano ostruite.

- Sollevarla in due persone come illustrato in figura.
- In caso di guasto e/o di cattivo funzionamento dell'apparecchio, lo spenga, chiuda il rubinetto dell'acqua e non manometta l'elettrodomestico. Per l'eventuale riparazione si rivolga solamente a un centro di Assistenza Tecnica Candy e richieda l'utilizzo di ricambi originali. Il mancato rispetto di quanto sopra può compromettere la sicurezza dell'apparecchio.

- Se il cavo di alimentazione risultasse danneggiato, dovrà essere sostituito da un cavo speciale disponibile presso il servizio di Assistenza Tecnica.

- Do not use adaptors or multiple plugs.

This appliance is not intended for use by persons (including children) with reduced physical, sensory or mental capabilities, or lack of experience and knowledge, unless they have been given supervision or instruction concerning use of the appliance by a person responsible for their safety.

Children should be supervised to ensure that they do not play with the appliance.

- Do not pull the mains lead or the appliance itself to remove the plug from the socket.

- Do not leave the appliance exposed to atmospheric agents (rain, sun etc.)

- In the case of removal, never lift the appliance by the knobs or detergent drawer.

- During transportation do not lean the door against the trolley.

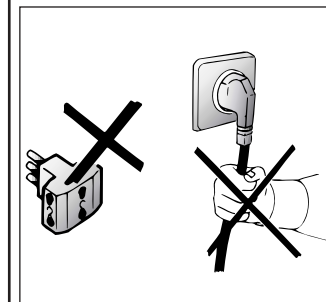
Important!

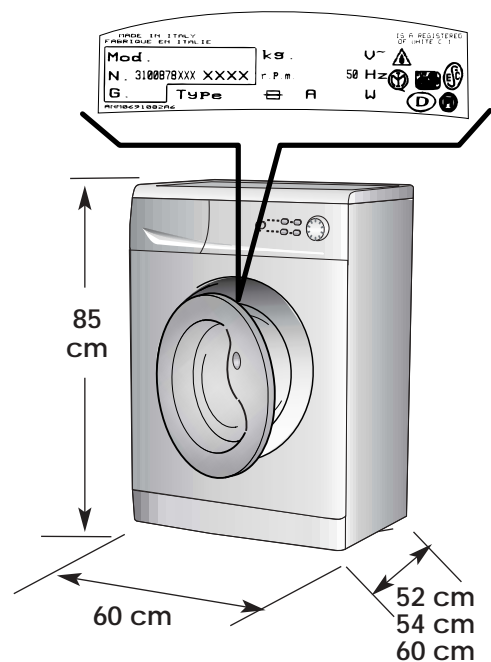
When the appliance location is on carpet floors, attention must be paid so as to ensure that there is no obstruction to the bottom vents.

- Lift the appliance in pairs as illustrated in the diagram.

In the case of failure and/or incorrect operation, turn the washing machine off, close the water inlet tap and do not tamper with the appliance. Contact a Candy Technical Assistance Centre for any repairs and ask for original Candy spare parts. Avoidance of these norms may compromise the safety of the appliance.

- Should the supply cord (mains cable) be damaged, this is to be replaced by a specific cable available from the after sales service centre.





DATI TECNICI	TECHNICAL DATA		52 cm	54 cm	60 cm
CAPACITA' DI BIANCHERIA ASCIUTTA	MAXIMUM WASH LOAD DRY	kg	5	6	9
ACQUA LIVELLO NORMALE	NORMAL WATER LEVEL	l	6÷15		
POTENZA ASSORBITA	POWER INPUT	W	2150		
CONSUMO DI ENERGIA (PROG. 90°C)	ENERGY CONSUMPTION (PROG. 90°C)	kWh	1,8		
AMPERE DEL FUSIBILE DELLA RETE	POWER CURRENT FUSE AMP	A	10		
GIRI DI CENTRIFUGA (giri/min.)	SPIN r.p.m.	VEDERE TARGHETTA DATI SEE RATING PLATE			
PRESSIONE NELL'IMPIANTO IDRAULICO	WATER PRESSURE	MPa	min. 0,05 max. 0,8		
TENSIONE	SUPPLY VOLTAGE	V	230		

MESSA IN OPERA INSTALLAZIONE

Porti la macchina vicino al luogo di utilizzo senza il basamento dell'imballo.

Tagli le fascette fermatubo

Svitare la vite centrale (A); svitare le 4 viti laterali (B) e rimuovere la traversa (C).

Inclinare la macchina in avanti e sfilare i sacchetti in plastica che contengono i due blocchetti in polistirolo posti sui 2 lati tirando verso il basso.

Richiudere il foro utilizzando il tappo contenuto nella busta istruzioni.

**ATTENZIONE:
NON LASCI ALLA
PORTATA DI BAMBINI
GLI ELEMENTI
DELL'IMBALLAGGIO IN
QUANTO POTENZIALI
FONTI DI PERICOLO.**

SETTING UP INSTALLATION

Move the machine near its permanent position without the packaging base.

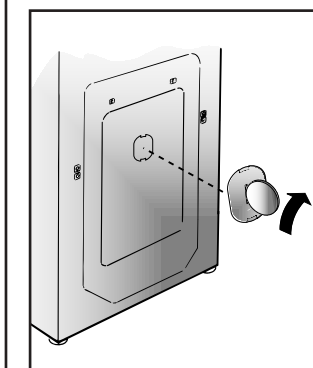
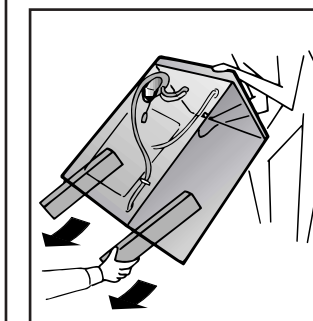
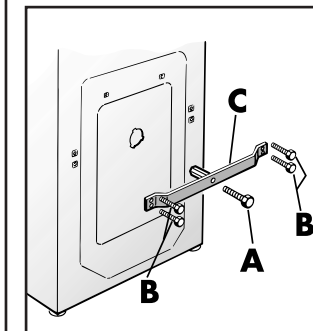
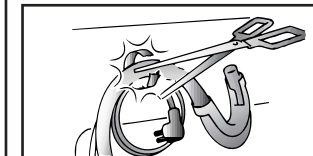
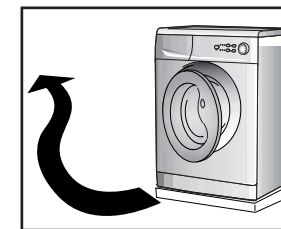
Cut tube-holding straps.

Unscrew the central screw (A); unscrew the 4 lateral screws (B) and remove the cross piece (C).

Lean the machine forward and remove the plastic bags containing the two polystyrene blocks at the sides, pulling downwards.

Press the plug (to be found in the envelope with the instructions) into the hole.

**WARNING:
DO NOT LEAVE THE
PACKAGING IN THE
REACH OF CHILDREN
AS IT IS A POTENTIAL
SOURCE OF DANGER.**



IT

Applichi il foglio di polionda sul fondo come mostrato in figura.

Allacci il tubo dell'acqua al rubinetto.

L'apparecchio deve essere connesso alla rete idrica solo con i nuovi tubi di carico forniti in dotazione. I vecchi tubi di carico non devono essere riutilizzati.

**ATTENZIONE:
NON APRA IL RUBINETTO**

Accosti la lavatrice al muro facendo attenzione che non vi siano curve o strozzature, allacci il tubo di scarico al bordo della vasca.

o meglio a uno scarico fisso; altezza minima 50 cm, di diametro superiore al tubo della lavatrice. In caso di necessità utilizzare la curva rigida in dotazione.

EN

Fix the sheet of corrugated material on the bottom as shown in picture.

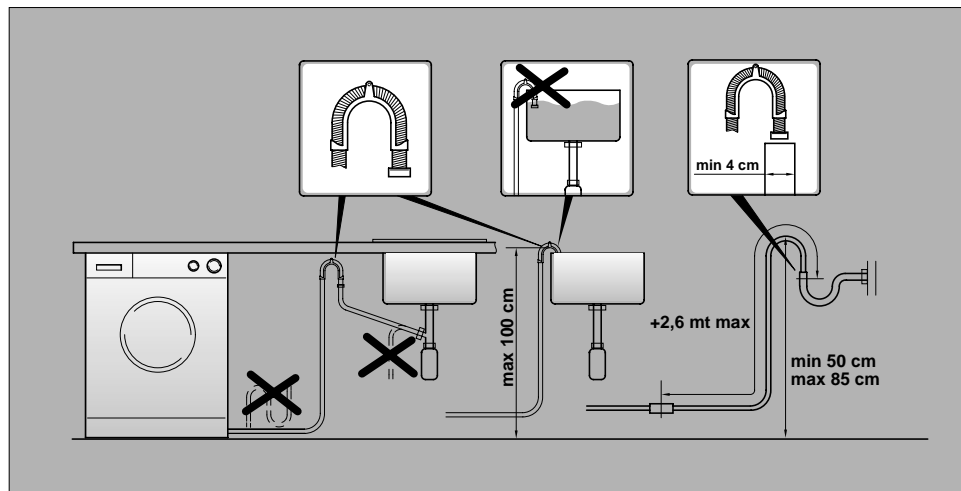
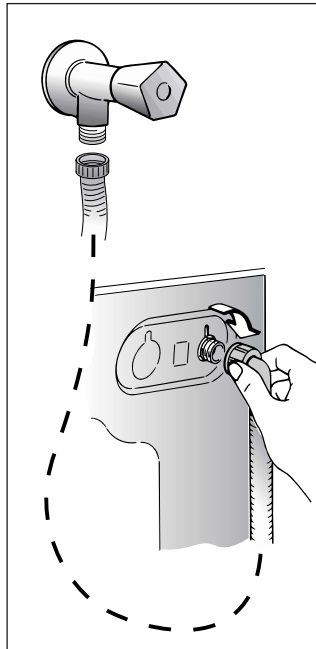
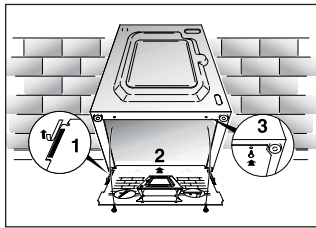
Connect the fill hose to the tap.

The appliance must be connected to the water mains using new hose-sets. The old hose-sets should not be reused.

**IMPORTANT:
DO NOT TURN THE TAP ON AT THIS TIME.**

Position the washing machine next to the wall. Hook the outlet tube to the edge of the bath tub, paying attention that there are no bends or contractions along the tube.

It is better to connect the discharge hose to a fixed outlet of a diameter greater than that of the outlet tube and at a height of min. 50 cm. If is necessary to use the plastic sleeve supplied.



IT

Livelli la macchina con i piedini anteriori.

a) Girare in senso orario il dado per sbloccare la vite del piedino.

b) Ruotare il piedino e farlo scendere o salire fino ad ottenere la perfetta aderenza al suolo.

c) Bloccare infine il piedino riavvitando il dado in senso antiorario, fino a farlo aderire al fondo della lavatrice.

Si assicuri che la manopola sia in posizione "OFF" e l'oblò sia chiuso.

Inserisca la spina.

ATTENZIONE: nel caso si renda necessario sostituire il cavo di alimentazione, assicurarsi di rispettare il seguente codice-colore durante il collegamento dei singoli fili:

BLU - NEUTRO (N)
MARRONE - FASE (L)
GIALLO-VERDE - TERRA (⊕)

L'apparecchio deve essere posto in modo che la spina sia accessibile ad installazione avvenuta.

EN

Use front feet to level the machine with the floor.

a) Turn the nut clockwise to release the screw adjuster of the foot.

b) Rotate foot to raise or lower it until it stands firmly on the ground.

c) Lock the foot in position by turning the nut anti-clockwise until it comes up against the bottom of the machine.

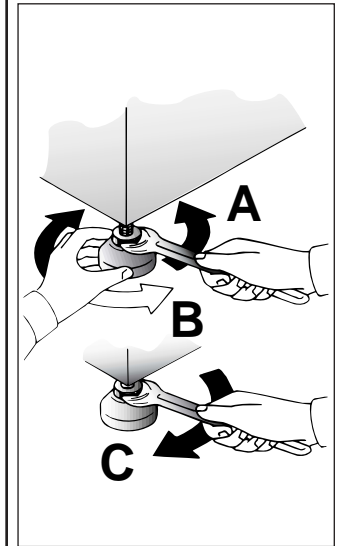
Ensure that the knob is on the "OFF" position and the load door is closed

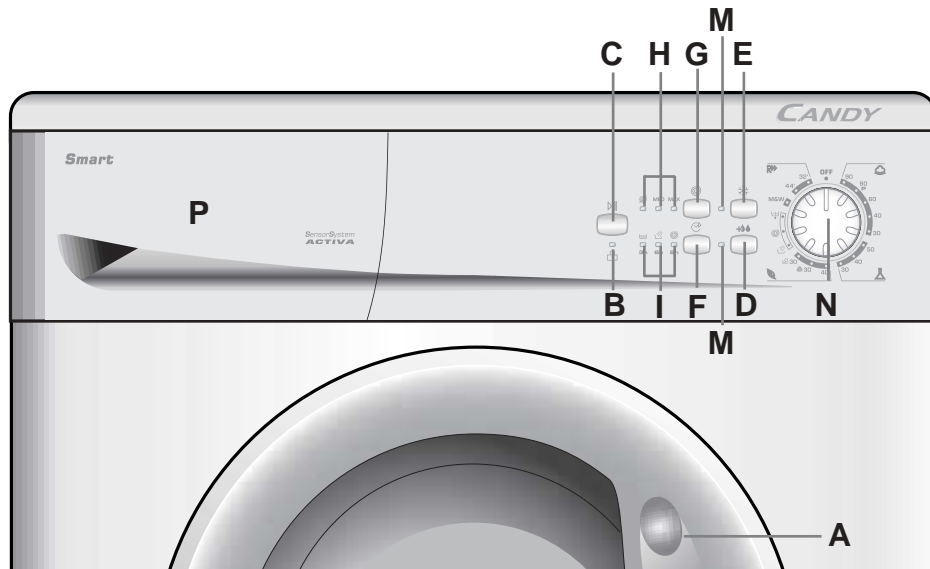
Insert the plug.

ATTENTION: should it be necessary to replace the supply cord, connect the wire in accordance with the following colours/codes:

BLUE - NEUTRAL (N)
BROWN - LIVE (L)
YELLOW-GREEN - EARTH (⊕)

After installation, the appliance must be positioned so that the plug is accessible.



COMANDI

Maniglia apertura oblò

Spia porta bloccata

Tasto Avvio/pausa

Tasto Aquaplus

Tasto Lavaggio Freddo

Tasto Partenza Differita

Tasto Selezione Centrifuga

Spie giri centrifuga

Spie Fasi lavaggio

Spie tasti

Manopola programmi di lavaggio con OFF

Cassetto detersivo

CONTROLS

Door handle

Door locked indicator light

Start button

Aquaplus button

Cold wash button

Start Delay button

Spin Speed button

Spin speed indicator light

Wash stage indicator lights

Buttons indicator light

Timer knob for wash programmes with OFF position

Detergent drawer

A

B

C

D

E

F

G

H

I

M

N

P

DESCRIZIONE
COMANDI**MANIGLIA APERTURA OBLÒ**

Per aprire l'oblò premere la leva situata all'interno della maniglia.

**ATTENZIONE:
UNO SPECIALE
DISPOSITIVO DI SICUREZZA
IMPEDISCE L'IMMEDIATA
APERTURA DELL'OBLO"
ALLA FINE DEL LAVAGGIO.
AL TERMINE DELLA FASE DI
CENTRIFUGA ATTENDE 2
MINUTI PRIMA DI APRIRE
L'OBLO.**

DESCRIPTION OF
CONTROL**DOOR HANDLE**

Press the finger-bar inside the door handle to open the door

**IMPORTANT:
A SPECIAL SAFETY
DEVICE PREVENTS THE
DOOR FROM OPENING
AT THE END OF THE
WASH/SPIN CYCLE. AT
THE END OF THE SPIN
PHASE WAIT UP TO 2
MINUTES BEFORE
OPENING THE DOOR.**

A

2 min.

**SPIA PORTA BLOCCATA**

La spia è illuminata quando l'oblò è chiuso correttamente e la macchina è accesa. Dopo aver premuto il tasto AVVIO/PAUSA inizialmente la spia lampeggia per poi diventare fissa sino alla fine del lavaggio.

Nel caso in cui l'oblò non sia chiuso correttamente la spia continuerà a lampeggiare.

Uno speciale dispositivo di sicurezza impedisce che l'oblò possa venire aperto immediatamente dopo la fine di un ciclo di lavaggio, attendere 2 minuti che la spia si spenga e quindi spegnere la macchina portando la manopola programmi in posizione di OFF.

DOOR LOCKED INDICATOR

The "Door Locked" indicator light is illuminated when the door is fully closed and the machine is ON. When START is pressed on the machine with the door closed the indicator will flash momentarily and then illuminate.

If the door is not closed the indicator will continue to flash.

A special safety device prevents the door from being opened immediately after the end of the cycle. Wait for 2 minutes after the wash cycle has finished and the Door Locked light has gone out before opening the door. At the end of cycle turn the programme selector to OFF .

B



IT

TASTO AVVIO/PAUSA

Dopo avere selezionato un programma attendere che una spia "Centrifuga" si accenda prima di premere il tasto START.

Premere per avviare il ciclo impostato con la manopola programmi (a seconda del ciclo impostato si illuminerà una delle spie delle fasi di lavaggio).

NOTA: DOPO AVERE AVVIATO LA LAVABIANCHERIA CON IL TASTO START SI DOVRÀ ATTENDERE ALCUNI SECONDI AFFINCHÉ LA MACCHINA INIZI IL PROGRAMMA.

MODIFICARE IMPOSTAZIONI DOPO AVVIO DEL PROGRAMMA (PAUSA)

Dopo l'avvio del programma possono essere modificate solo le regolazioni e le opzioni tramite i tasti opzione. Tenere il tasto START/PAUSA premuto per circa 4 secondi, il lampeggio delle spie dei tasti funzione e di una spia delle fasi di lavaggio indica che la macchina è in pausa, modifichi quanto desiderato e prema nuovamente il tasto START/PAUSA annullando l'intermittenza.

Se si desidera aggiungere o togliere capi durante il lavaggio, attendere DUE minuti affinché il dispositivo di sicurezza liberi il blocco dell'oblò e ne permetta l'apertura. Effettuata la manovra, dopo aver richiuso l'oblò e premuto il tasto AVVIO/PAUSA, la macchina ripartirà dal punto in cui era stata fermata.

CANCELLAZIONE PROGRAMMA IMPOSTATO

Per annullare il programma, portare il selettore in posizione OFF. Selezionare un programma diverso. Riportare il selettore programmi in posizione OFF.

EN

START BUTTON

After selecting a programme wait that a "Spin" indicator light is illuminate before pressing the START button.

Press to start the selected cycle (according to the selected cycle one wash stage indicator lights will illuminate).

NOTE: WHEN THE START BUTTON HAS BEEN PRESSED, THE APPLIANCE CAN TAKE FEW SECONDS BEFORE STARTS WORKING.

CHANGING THE SETTINGS AFTER THE PROGRAMMES HAS STARTED (PAUSE)

The programme may be paused at any time during the wash cycle by holding down the "START/PAUSE" button for about 4 seconds. When the machine is in the paused mode, a "wash stage" indicator light and option buttons will flash. To restart the programme press the START button once again.

If you wish to add or remove items during washing, wait 2 minutes until the safety device unlocks the door. When you have carried out the manoeuvre, close the door, press START button and the appliance will continue working where it left off.

CANCELLING THE PROGRAMME

To cancel the programme, set the selector to the OFF position. Select a different programme. Re-set the programme selector to the OFF position.

C



IT

I tasti opzione devono essere selezionati prima di premere il tasto AVVIO.

TASTO "AQUAPLUS"

Grazie al nuovo Sensor System, agendo sul tasto è possibile effettuare un nuovo speciale ciclo di lavaggio applicabile nei programmi per tessuti **resistenti** e **misti** che si prende cura delle fibre e della pelle delicata di chi le indossa.

L'aggiunta di molta più acqua e la nuova azione combinata di cicli di rotazione del cesto con carico e scarico d'acqua, permette di ottenere capi perfettamente puliti e risciacquati. Viene aumentata l'acqua in lavaggio per ottenere la perfetta dissoluzione del detersivo, garantendo un'efficace azione pulente. Viene aumentata l'acqua anche al momento dei risciacqui in modo da eliminare ogni traccia di detersivo dalle fibre.

Questa funzione è stata studiata appositamente per le persone con pelle delicata e sensibile, per le quali anche un minimo residuo di detersivo può causare irritazioni o allergie.

Si consiglia di utilizzare questa funzione anche per i capi dei bambini e per i delicati in generale, oppure nel lavaggio di capi di spugna le cui fibre tendono maggiormente a trattenere il detersivo.

Per assicurare le migliori prestazioni di lavaggio questa funzione è sempre attiva nei programmi Delicati e Lana/lavaggio a mano.

EN

The option buttons should be selected before pressing the START button

"AQUAPLUS" BUTTON

By pressing this button you can activate a special new wash cycle in the **Colourfast** and **Mixed Fabrics** programs, thanks to the new Sensor System. This option treats with care the fibres of garments and the delicate skin of those who wear them.



The load is washed in a much larger quantity of water and this, together with the new combined action of the drum rotation cycles, where water is filled and emptied, will give you garments which have been cleaned and rinsed to perfection. The amount of water in the wash is increased so that the detergent dissolves perfectly, ensuring an efficient cleaning action. The amount of water is also increased during the rinse procedure so as to remove all traces of detergent from the fibres.

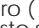








This function has been specifically designed for people with delicate and sensitive skin, for whom even a very small amount of detergent can cause irritation or allergy. You are advised to also use this function for children's clothing and for delicate fabrics in general, or when washing garments made of towelling, where the fibres tend to absorb a greater quantity of detergent.

To ensure the best performance for your wash, this function is always activated on the Delicates and Woollens/Handwash programs.

D



<p align="center">IT</p> <p>LAVAGGIO A FREDDO</p> <p>Inserendo questa funzione si possono eseguire tutti i cicli di lavaggio senza il riscaldamento dell'acqua, mentre rimangono invariate tutte le altre caratteristiche (livello d'acqua, tempi, ritmi di lavaggio ecc.). I programmi a freddo sono indicati per il lavaggio di tutti i capi di biancheria i cui colori non sono resistenti e per il lavaggio di tende, copriletti, fibre sintetiche particolarmente delicate, piccoli tappeti o tessuti poco sporchi.</p>	<p align="center">EN</p> <p>COLD WASH BUTTON</p> <p>By pressing this button it is possible to transform every programme into a cold washing one, without modifying other characteristics (water level, times, rythmes, etc...). Curtains, small carpets, man made delicate fabrics, non coulor fast garments can be safely washed thanks to this new device.</p>	<p align="center">E</p>	<p align="center"></p>
<p>TASTO PARTENZA DIFFERITA</p> <p>Questo tasto permette di programmare l'avvio del ciclo di lavaggio con un ritardo di 3, 6 o 9 ore. Per impostare la partenza ritardata procedere nel seguente modo: Impostare il programma scelto (Attendere che una delle spie "Centrifuga" si accenda). Premere il pulsante PARTENZA DIFFERITA (ad ogni pressione si potrà impostare una partenza ritardata rispettivamente di 3,6 o 9 ore e la spia corrispondente al tempo scelto inizierà a lampeggiare) Premere il tasto AVVIO (La spia corrispondente al tempo scelto rimarrà accesa) per iniziare il conteggio alla fine del quale il programma inizierà automaticamente.</p> <p>E' possibile annullare la partenza ritardata agendo come segue: premere ripetutamente il tasto PARTENZA DIFFERITA per spegnere le spie . A questo punto è possibile iniziare il programma scelto in precedenza premendo il tasto AVVIO o annullare l'operazione portando il selettore in posizione di OFF e successivamente selezionare un altro programma.</p>	<p>START DELAY BUTTON</p> <p>Appliance start time can be set with this button, delaying the star by 3, 6 or 9 hours. Proceed as follow to set a delayed start: Select a programme (Wait that a "Spin" indicator light will go on). Press Start Delay button (each time the button is pressed the start will be delayed by 3, 6 or 9 hours respectively and the corresponding light will blink). Press START to commence the Start Delay operation (the indicator light associated with the selected Start Delay time stops blinking and remains ON). At the end of the required time delay the programme will start.</p> <p>To cancel the Start Delay function : press the Start Delay button until the indicator lights will be off. The programme can be started manually using the START button or switch off the appliance by turning the programme selector to off position.</p>	<p align="center">F</p>	<p align="center"></p>

<p align="center">IT</p> <p>TASTO SELEZIONE CENTRIFUGA</p> <p>A seconda del programma selezionato verrà automaticamente indicato se la sua centrifuga è massima (MAX), intermedia (MED) o zero (); utilizzando questo tasto sarà possibile ridurre o escludere la velocità indicata. Per riattivare la centrifuga, è sufficiente premere nuovamente il tasto, fino al raggiungimento della velocità scelta. Per la salvaguardia dei tessuti, non è possibile aumentare la velocità oltre quella automaticamente indicata al momento della selezione del programma.</p> <p>E' possibile modificare la velocità della centrifuga in qualsiasi momento, anche senza portare la macchina in PAUSA.</p>	<p align="center">EN</p> <p>SPIN SPEED BUTTON</p> <p>According to the selected cycle automatically will shows if the programme's spin is maximum (MAX), intermediate (MED) or zero (). By pressing this button, it's possible to reduce or cancel the spin speed shown. To reactivate the spin cycle is enough to press the button until you reach the spin speed you would like to set. For not damage the fabrics, it is not possible to increase the speed over that automatically suitable during the selection of the program.</p> <p>It is possible to modify the spin speed in any moment, also without to pause the machine.</p>	<p align="center">G</p>	<p align="center"></p>
<p>SPIE GIRI CENTRIFUGA</p> <p>Al momento della selezione di un programma, la massima velocità di centrifuga possibile verrà automaticamente indicata tramite l'accensione della relativa spia. Scegliendo una minor velocità tramite l'apposito tasto, si illuminerà la spia corrispondente.</p>	<p>SPIN SPEED INDICATOR LIGHT</p> <p>When you set a program, the maximum possible spin speed will be automatically shown by the relevant indicator light. Choosing a smaller spin speed by the appropriate button, the relevant indicator light will go on.</p>	<p align="center">H</p>	
<p>SPIE AVANZAMENTO PROGRAMMA</p> <p> = lavaggio  = risciacquo  = centrifuga</p>	<p>WASH STAGE INDICATOR LIGHTS</p> <p> = main wash  = rinse  = spin</p>	<p align="center">I</p>	

IT

SPIE TASTI

Si accendono quando i rispettivi tasti vengono premuti.
Nel caso in cui sia stata selezionata un' opzione non compatibile con il programma scelto la luce sul pulsante prima lampeggia e dopo si spegne.

EN

BUTTONS INDICATOR LIGHT

These light up when the relevant buttons are pressed.
If an option is selected that is not compatible with the selected programme then the light on the button first flashes and then goes off.

M

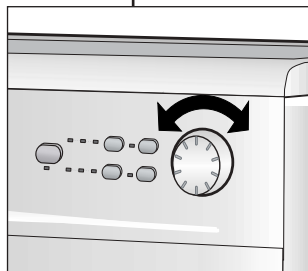
MANOPOLA PROGRAMMI CON OFF

**PUO' RUOTARLA NEI DUE SENSI.
QUANDO SI SELEZIONA UN PROGRAMMA, DOPO ALCUNI SECONDI, SI ACCENDE UNA SPIA DELLA CENTRIFUGA. PER SPEGNERE LA SEGNALAZIONE LUMINOSA RUOTARE LA MANOPOLA PROGRAMMI SULLA POSIZIONE OFF.**

PROGRAMME SELECTOR WITH OFF POSITION

**ROTATES IN BOTH DIRECTIONS.
WHEN THE PROGRAMME SELECTOR IS TURNED A SPIN INDICATOR LIGHTS WILL GO ON.
N.B. TO SWITCH OFF THE MACHINE, TURN THE PROGRAMME SELECTOR TO THE OFF POSITION.**

N



Premere il tasto "Avvio/Pausa" per iniziare il ciclo di lavaggio

Il ciclo di lavaggio avverrà con la manopola programmi ferma sul programma selezionato sino alla fine del lavaggio.

A fine ciclo spegnere la lavabiancheria portando la manopola programmi in posizione "OFF".







Press the "Start/Pause" button to start the selected cycle.

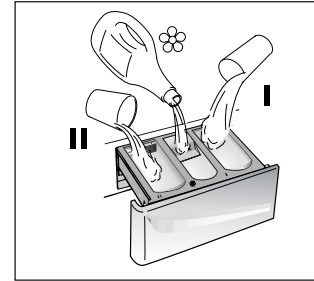
The programme carries out with the programme selector stationary on the selected programme till cycle ends.
Switch off the washing machine by turning the selector to OFF.

**NOTA:
LA MANOPOLA PROGRAMMI DEVE ESSERE SEMPRE PORTATA IN POSIZIONE DI OFF ALLA FINE DI UN LAVAGGIO E PRIMA DI SELEZIONARNE UNO NUOVO.**

**NOTE:
THE PROGRAMME SELECTOR MUST BE RETURN TO THE OFF POSITION AT THE END OF EACH CYCLE OR WHEN STARTING A SUBSEQUENT WASH CYCLE PRIOR TO THE NEXT PROGRAMME BEING SELECTED AND STARTED.**

TABELLA PROGRAMMI

PROGRAMMA PER:	SELEZIONE PUNTATORE MANOPOLA PROGRAMMI SU:	CARICO MAX kg*	TEMP. °C	CARICO DETERATIVO					
				II	☼	I			
Tessuti resistenti <i>Cotone, lino, canapa</i>	Bianchi	90	5	6	9	90°	●	●	
<i>Cotone, misti resistenti</i>	Colorati resistenti con prelavaggio	60 P	5	6	9	60°	●	●	●
<i>Cotone, misti</i>	Colorati resistenti	60 **	5	6	9	60°	●	●	
	Colorati resistenti	40	5	6	9	40°	●	●	
	Colorati delicati	30	5	6	9	30°	●	●	
Tessuti misti e sintetici <i>Sintetici (Nylon Perlon) misti di cotone</i>	Colorati resistenti	50	2,5	3	4,5	50°	●	●	
	Colorati delicati	40	2,5	3	4,5	40°	●	●	
<i>Misti, sintetici delicati</i>	camicie 	30	2,5	3	4,5	30°	●	●	
Tessuti delicati <i>Biancheria in lana Sintetici (Dralon, Acrilico, Trevira)</i>	Delicati	40	2	2,5	2,5	40°	●	●	
	Lana "lavabile in lavatrice"	 30	1	2	2	30°	●	●	
	Lavaggio a mano	 30	1	1,5	1,5	30°	●	●	
Speciali	Risciacqui		-	-	-	-	△	●	
	Centrifuga forte		-	-	-	-			
	Solo scarico		-	-	-	-			
	Programma di lavaggio "Mix & Wash"	M&W	5	6	9	40°	●	●	
	Tessuti resistenti/misti	44'	3	3,5	3,5	40°	●	●	
	Tessuti resistenti/misti	32'	2	2,5	2,5	30°	●	●	




Note da considerare

* La massima capacità di carico di biancheria asciutta differisce a seconda del modello (vedere targhetta dati).

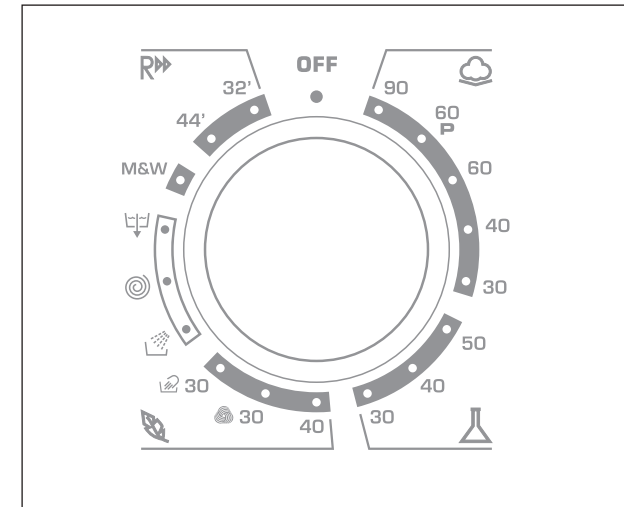
In caso di biancheria con elevato grado di sporco é consigliata la riduzione del carico a non più di 3/4 kg.

** Programma di prova secondo CENELEC EN 60456.

△ Quando solo alcuni capi presentano macchie che richiedono un trattamento con prodotti candeggianti liquidi, si può procedere ad una smacchiatura preliminare in lavatrice.







Introdurre nello scomparto "II" del cassetto detersivo l'apposita vaschetta in dotazione nella quale versare il candeggiante ed impostare il programma "RISCIACQUI" ().

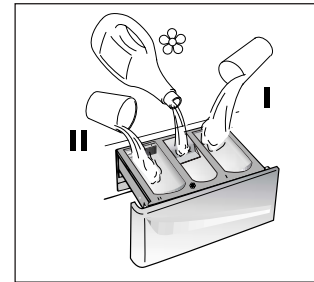
Finito questo trattamento, riportare la manopola programmi in posizione "OFF", aggiungere ai capi candeggiati il resto della biancheria e procedere al bucato normale con il programma più adatto.



CHAPTER 7

TABLE OF PROGRAMMES

PROGRAM FOR:	PROGRAMME SELECTOR ON:	WEIGHT MAX kg*	TEMP. °C	CHARGE DETERGENT		
					☼	I
Resistant fabrics Cotton, linen	Whites 90	5 6 9	90°	●	●	
Cotton, mixed resistant	Whites with Prewash 60 P	5 6 9	60°	●	●	●
Cotton, mixed	Fast coloureds 60 **	5 6 9	60°	●	●	
	Fast coloureds 40	5 6 9	40°	●	●	
	Non fast coloureds 30	5 6 9	30°	●	●	
Mixed fabrics and synthetics Synthetics (nylon, perlon), mixed cotton	Fast coloureds 50	2,5 3 4,5	50°	●	●	
	Non fast coloureds 40	2,5 3 4,5	40°	●	●	
Mixed, delicate synthetics	Shirts  30	2,5 3 4,5	30°	●	●	
Very delicate fabrics	Delicates 40	2 2,5 2,5	40°	●	●	
	"MACHINE WASHABLE" woollens  30	1 2 2	30°	●	●	
	Hand wash  30	1 1,5 1,5	30°	●	●	
Specials	Rinse 	- - -	-	△	●	
	Fast spin 	- - -	-			
	Drain only 	- - -	-			
	Mix & Wash system programme M&W	5 6 9	40°	●	●	
	Resistant or Mixed fabrics 44'	3 3,5 3,5	40°	●	●	
	Resistant or Mixed fabrics 32'	2 2,5 2,5	30°	●	●	




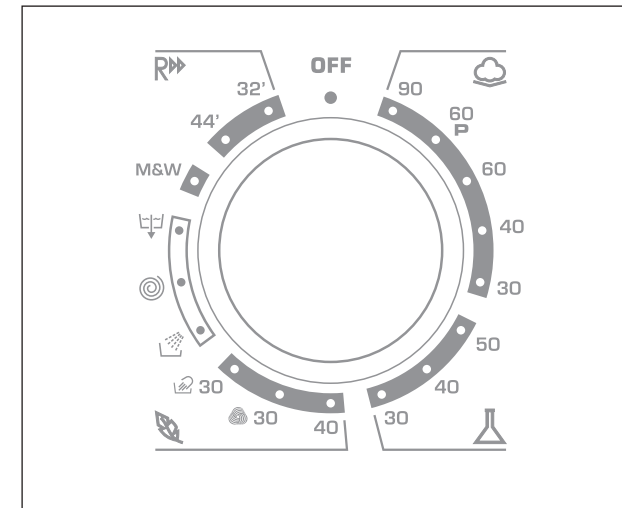
Please read these notes

* Maximum load capacity of dry clothes, according to the model used (see rating plate).

When washing heavily soiled laundry it is recommended the load is reduced to 3/4 kg maximum.

** Programmes according to CENELEC EN 60456.

△ When only a limited number of articles have stains which require treatment with liquid bleaching agents, preliminary removal of stain can be carried out in the washing machine. Pour the bleach into the liquid bleach container, inserted into the compartment marked "II" in the detergent drawer, and set the special programme "RINSE" . When this phase has terminated, turn the programme selector on the "OFF" position, add the rest of the fabrics and proceed with a normal wash on the most suitable programme.



CAPITOLO 8

SELEZIONE
PROGRAMMI

Per trattare i vari tipi di tessuto e le varie gradazioni di sporco, la lavatrice ha 4 fasce di programmi diversi per tipo di tessuto, temperatura e durata (vedere tabella programmi di lavaggio).

1. TESSUTI RESISTENTI

I programmi sono realizzati per sviluppare il massimo grado di lavaggio e i risciacqui, intervallati da fasi di centrifuga, assicurano un perfetto risciacquo. La centrifuga finale alla massima velocità assicura un'ottima strizzatura.

2. TESSUTI MISTI E SINTETICI

Il lavaggio ed il risciacquo sono ottimizzati nei ritmi di rotazione del cesto e nei livelli di acqua. La centrifuga ad azione delicata, assicura una ridotta formazione di pieghe sui tessuti.

3. TESSUTI DELICATISSIMI

E' un nuovo concetto di lavaggio in quanto alterna momenti di lavoro a momenti di pausa, particolarmente indicato per il lavaggio di tessuti molto delicati. Il lavaggio e i risciacqui sono eseguiti con alto livello di acqua per assicurare le migliori prestazioni.

PROGRAMMA LANA

Grazie ad uno specifico ciclo, certificato WOOLMARK, i capi vengono puliti in profondità con il massimo rispetto per la loro integrità. Il programma è raccomandato da BBB e TITAN WOOL.

**PROGRAMMA SPECIALE
"LAVAGGIO A MANO"**

La macchina presenta anche un ciclo di lavaggio delicato chiamato Lavaggio a mano. Il programma consente un ciclo di lavaggio completo per i capi da lavare esclusivamente a mano. Il programma raggiunge una temperatura massima di 30°C e termina con 3 risciacqui e una centrifuga delicata.

CHAPTER 8

SELECTION

For the various types of fabrics and various degrees of dirt the washing machine has 4 different programme bands according to: wash cycle, temperature and length of cycle (see table of washing cycle programmes).

1 RESISTANTS FABRICS

The programmes have been designed for a maximum wash and the rinses, with spin intervals, ensure perfect rinsing. The final spin gives more efficient removal of water.

2 MIXED AND SYNTHETIC FABRICS

The main wash and the rinse gives best results thanks to the rotation rhythms of the drum and to the water levels. A gentle spin will mean that the fabrics become less creased.

3 SPECIAL DELICATE FIBRES

This is a new wash cycle which alternates washing and soaking and is particularly recommended for very delicate fabrics. The wash cycle and rinses are carried out with high water levels to ensure best results.

WOOLMARK PROGRAMME

The special cycle, certified by WOOLMARK, enables to thoroughly wash garments without damaging them.

SPECIAL "HAND WASH"

This washing machine also has a gentle Hand Wash programme cycle. This programme allows a complete washing cycle for garments specified as "Hand Wash only" on the fabric care label. The programme has a temperature of 30°C and concludes with 3 rinses and a slow spin.



4. SPECIALI

**PROGRAMMA SPECIALE
"RISCIACQUI"**

Questo programma effettua 3 risciacqui della biancheria con centrifuga intermedia (eventualmente annullabile tramite l' apposito tasto). E' utilizzabile per risciacquare qualsiasi tipo di tessuto, ad esempio dopo un lavaggio effettuato a mano.

Questo programma può essere inoltre utilizzato come ciclo di CANDEGGIO (vedi tabella programmi).

**PROGRAMMA SPECIALE
"CENTRIFUGA FORTE"**

Questo programma effettua una centrifuga alla massima velocità (eventualmente riducibile tramite l' apposito tasto).

SOLO SCARICO

Questo programma effettua lo scarico dell'acqua.

4. SPECIALS

**SPECIAL "RINSE"
PROGRAMME**

This programme carries out three rinses with a intermediate spin (which can be excluded by using the correct button). It can be used for rinsing any type of fabric, eg. use after hand-washing.

This program can be also used as cycle of Bleaching (see table of washing cycle programmes).

**SPECIAL "FAST SPIN"
PROGRAMME**

Programme "FAST SPIN" carries out a maximum spin (which can be reduced by using the correct button).

DRAIN ONLY

This programme drains out the water.



IT

PROGRAMMA "MIX & WASH"

Si tratta di un brevetto esclusivo **Candy** e offre 2 grandi vantaggi:

- poter lavare insieme capi di diversi tessuti (es. cotone + sintetico ecc...) **NON STINGENTI**;
- effettuare il lavaggio con un notevolissimo risparmio di energia.

Il programma di lavaggio "**Mix & Wash**" ha una temperatura di 40°C ed alterna fasi dinamiche (il cesto che gira) a fasi statiche (capi in ammollo in fase di riposo). Per questo motivo ha una durata più elevata, raggiungendo quasi le 2 ore. Il consumo di energia elettrica per l'intero ciclo a pieno carico è di soli 850 W/h.

Avvertenze:

- il primo lavaggio di capi colorati nuovi deve essere effettuato separatamente.
- in ogni caso, **non mischiare mai capi colorati stingenti.**

EN

"MIX & WASH SYSTEM" PROGRAMME

This is an exclusive **Candy** system and involves 2 great advantages for the consumer:

- to be able to wash together different type of fabrics (e.g. cotton + synthetic etc...) **FAST COLOUREDS**;
- to wash with a considerable energy saving.

The "**Mix & Wash**" programme has a temperature of 40°C and alternate dynamic phases (the basket that turns) to static phases (fabrics in soak in phase of rest) with a duration programme that almost reaching the 2 hours. The energy consumption for the complete cycle is only 850 W/h.

Important:

- the first washing of new coloureds fabrics must be done separately;
- in every case, **never mix NON-FAST COLOUREDS fabrics.**

M&W

IT

LAVAGGIO GIORNALIERO 40°C - CICLO RAPIDO 44'

Ciclo di lavaggio completo (lavaggio, risciacquo e centrifuga) in grado di lavare in circa 44 minuti:
- carichi massimi fino a 3/3,5 kg;
- tessuti poco sporchi (cotone e misti)
Con questo programma si raccomanda di usare solo il 30% del detersivo normalmente usato per evitare sprechi inutili.

LAVAGGIO GIORNALIERO 30°C - CICLO RAPIDO 32'

Ciclo di lavaggio completo (lavaggio, risciacquo e centrifuga) in grado di lavare in circa 32 minuti:
- carichi massimi fino a 2/2,5 kg;
- tessuti poco sporchi (cotone e misti)
Con questo programma si raccomanda di usare solo il 20% del detersivo normalmente usato per evitare sprechi inutili.

EN

DAILY WASH 40°C – FAST 44'

A complete washing cycle (wash, rinse and spin), able to wash in approximately 44 minutes:

- a maximum load of 3/3,5 kg;
- lightly soiled fabrics (cotton and mixed fabrics)

We recommend, with this programme, a 30% detergent loading dose (compared to the normal one), in order to avoid detergent waste.

DAILY WASH 30°C – FAST 32'

A complete washing cycle (wash, rinse and spin), able to wash in approximately 32 minutes:

- a maximum load of 2/2,5 kg;
- lightly soiled fabrics (cotton and mixed fabrics)

We recommend, with this programme, a 20% detergent loading dose (compared to the normal one), in order to avoid detergent waste.

44'

32'

CAPITOLO 9

CASSETTO DETERSIVO

Il cassetto detersivo è suddiviso in 3 vaschette:

- la vaschetta contrassegnata con "I" serve per il detersivo del prelavaggio;
- la vaschetta contrassegnata con "☼", serve per additivi speciali, ammorbidenti, profumi inamidanti, azzurranti, ecc.
- la vaschetta contrassegnata con "II" serve per il detersivo di lavaggio.

Se si desidera adoperare detersivi liquidi, va introdotta l'apposita vaschetta in dotazione nello scomparto contrassegnato con "II" del cassetto detersivo. Questo assicura che il sapone liquido vada nel cesto solo al momento in cui è necessario.

Se si desidera Candeggiare occorre utilizzare il programma **Risciacqui** ed inserire la sopraccitata vaschetta sempre nello scomparto "II".

ATTENZIONE: SI RICORDI CHE ALCUNI DETERSIVI SONO DI DIFFICILE ASPORTAZIONE. IN QUESTO CASO LE CONSIGLIAMO L'USO DI UN APPOSITO CONTENITORE DA PORRE NEL CESTELLO.

ATTENZIONE: NELLA VASCHETTA CONTRASSEGNA- TATA CON "☼" METTERE SOLO PRODOTTI LIQUIDI. LA MACCHINA È PREDISPOSTA AL PRELIEVO AUTOMATICO DEGLI ADDITIVI DURANTE L'ULTIMO RISCIAQUO IN TUTTI I CICLI DI LAVAGGIO.

CHAPTER 9

DETERGENT DRAWER

The detergent draw is split into 3 compartments:

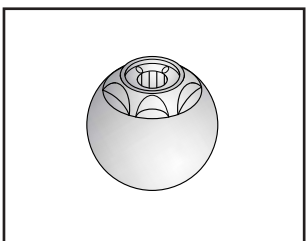
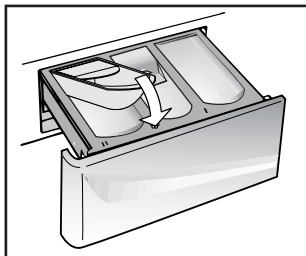
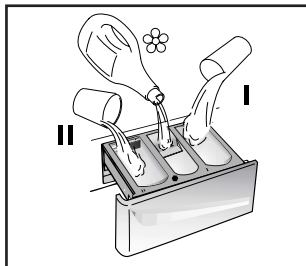
- the compartment labelled "I" is for prewash detergent;
- the compartment labelled "☼" is for special additives, fabric softeners, fragrances, starch, brighteners etc;
- the compartment labelled "II" is for main wash detergent.

If liquid detergents are used, please insert the special container supplied into the compartment marked "II" in the detergent drawer. This ensures that the liquid detergent enters the drum at the right stage of the wash cycle.

This special container must be inserted into the compartment marked "II" in the detergent drawer, also when you wish to use the "RINSE" programme as BLEACHING cycle.

NOTE: SOME DETERGENTS ARE DIFFICULT TO REMOVE. FOR THESE, WE RECOMMEND YOU USE THE SPECIAL DISPENSER WHICH IS PLACED IN THE DRUM.

NOTE: ONLY PUT LIQUID PRODUCTS IN THE COMPARTMENT LABELLED "☼". THE MACHINE IS PROGRAMMED TO AUTOMATICALLY TAKE UP ADDITIVES DURING THE FINAL RINSE STAGE FOR ALL WASH CYCLES.



CAPITOLO 10

IL PRODOTTO

ATTENZIONE:

se deve lavare tappeti, copriletti o altri indumenti pesanti è bene non centrifugare.

Indumenti e biancheria di lana, per poter essere lavati in lavatrice, devono essere contrassegnati con il simbolo "Pura Lana Vergine" e avere inoltre l'indicazione "Non infeltrisce" oppure "Lavabile in lavatrice".

ATTENZIONE: Durante la selezione si assicuri che:

- nella biancheria da lavare non vi siano oggetti metallici (ad esempio fermagli, spille di sicurezza, spilli, monete, ecc.);
- abbottoni federe, chiuda le cerniere lampo, gancetti a occhielli, annodi cinghie sciolte e lunghi nastri di vestaglie;
- asporti dalle tendine anche i rulli di scorrimento;
- osservi attentamente le etichette sui tessuti;
- se durante la selezione vede delle macchie resistenti, le asporti con del detersivo speciale o con un'apposita pasta di lavaggio.

CHAPTER 10

THE PRODUCT

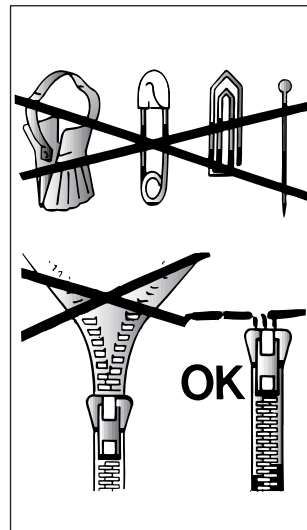
IMPORTANT:

When washing heavy rugs, bed spreads and other heavy articles, it is advisable not to spin.

To be machine-washed, woollen garments and other articles in wool must bear the "Machine Washable Label".

IMPORTANT: When sorting articles ensure that:

- there are no metal objects in the washing (e.g. brooches, safety pins, pins, coins etc.);
- cushion covers are buttoned, zips and hooks are closed, loose belts and long tapes on dressing gowns are knotted.
- runners from curtains are removed.
- attention is paid to garment labels.
- when sorting, any tough stains should be removed prior to washing using stain removers only recommended on label.



CAPITOLO 11

CONSIGLI UTILI
PER GLI UTENTI

Brevi suggerimenti per un utilizzo del proprio elettrodomestico nel rispetto dell'ambiente e con il massimo risparmio

**CARICARE AL MASSIMO LA
PROPRIA LAVABIANCHERIA**

Per eliminare eventuali sprechi di energia, acqua o detersivo si raccomanda di utilizzare la massima capacità di carico della propria lavabiancheria. E' possibile infatti risparmiare fino al 50% di energia con un carico pieno effettuato con un unico lavaggio rispetto a due lavaggi a mezzo carico.

**QUANDO SERVE VERAMENTE IL
PRELAVAGGIO?**

Solamente per carichi particolarmente sporchi! Si risparmia dal 5 al 15% di energia evitando di selezionare l'opzione prelavaggio per biancheria normalmente sporca.

**QUALE TEMPERATURA DI
LAVAGGIO SELEZIONARE?**

L'utilizzo di smacchiatori prima del lavaggio in lavabiancheria riduce la necessità di lavare a temperature superiori a 60°C. E' possibile risparmiare fino al 50% utilizzando la temperatura di lavaggio di 60°C.

CHAPTER 11

CUSTOMER
AWARENESS

A guide environmentally friendly and economic use of your appliance.

MAXIMISE THE LOAD SIZE

Achieve the best use of energy, water, detergent and time by using the recommended maximum load size. Save up to 50% energy by washing a full load instead of 2 half loads.

DO YOU NEED TO PRE-WASH?

For heavily soiled laundry only! SAVE detergent, time, water and between 5 to 15% energy consumption by NOT selecting Prewash for slight to normally soiled laundry.

IS A HOT WASH REQUIRED?

Pretreat stains with stain remover or soak dried in stains in water before washing to reduce the necessity of a hot wash programme. Save up to 50% energy by using a 60°C wash programme.

LAVAGGIO**CAPACITÀ VARIABILE**

Questa lavatrice é in grado di adattare automaticamente il livello dell'acqua al tipo e alla quantità di biancheria. E' così possibile ottenere un bucato "personalizzato" anche dal punto di vista energetico. Questo sistema porta ad una diminuzione dei consumi d'energia e ad una riduzione sensibile dei tempi di lavaggio.

ESEMPIO DI USO:

Per tessuti molto delicati é consigliabile l'utilizzo di un sacchetto di rete. Supponiamo che il bucato da lavare sia di COTONE MOLTO SPORCO (se ha delle macchie particolarmente resistenti le asporti con l'apposita pasta).

Le consigliamo di non fare un carico di soli capi in tessuto di spugna che, assorbendo molta acqua, diventano troppo pesanti.

● Apra il cassetto detersivo (P).

● Metta nella vaschetta di lavaggio II 120 g di detersivo

● Metta 50 ml dell'additivo che desidera nella vaschetta additivo .

● Chiuda il cassetto detersivo (P).

WASHING**VARIABLE CAPACITY**

This washing machine automatically adapts the level of the water to the type and quantity of washing. In this way it is also possible to obtain a "personalized" wash from an energy saving point of view. This system gives a decrease in energy consumption and a sensible reduction in washing times.

EXAMPLE:


A net bag should be used for particularly delicate fabrics.

Let us suppose that the washing consists of HEAVILY SOILED COTTON (tough stains should be removed with suitable stain removal).

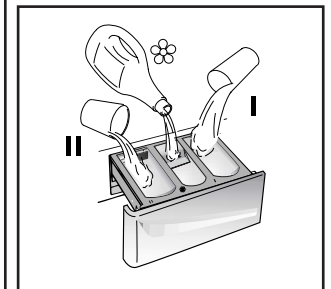
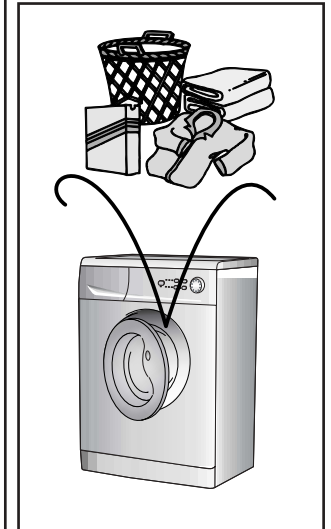
It is advisable not to wash a load made up entirely of articles in towelling fabric which absorb a lot of water and become too heavy.

● Open the detergent drawer (P).

● Put 120 g in the main wash compartment marked II.

● Put 50 ml of the desired additive in the additives compartment .

● Close the detergent drawer (P).



IT

● Si assicuri che il rubinetto dell'acqua sia aperto.

● Che lo scarico sia in posizione regolare.

SELEZIONE PROGRAMMA

Fate riferimento alla tabella dei programmi o alla legenda dei programmi sulla macchina, per scegliere il programma più adatto. Il programma viene scelto ruotando la manopola programmi e facendo coincidere il numero del programma con l'indice. Attendere che una delle spie "Centrifuga" si accenda.

Premete il tasto AVVIO/PAUSA. Il programma ha inizio.

Il ciclo di lavaggio avverrà con la manopola programmi ferma sul programma selezionato sino alla fine del lavaggio.

Attenzione: Se dovesse mancare la corrente durante il funzionamento della lavabiancheria, una speciale memoria conserverà l'impostazione effettuata e, al ritorno della corrente, la macchina ripartirà dal punto in cui si era fermata.

● Alla fine del programma si illuminano tutte le spie delle fasi di lavaggio.

● Attendete lo spegnimento della spia oblo bloccato (2 minuti dalla fine del programma).

● Spegnerla la lavabiancheria portando la manopola programma in posizione OFF.

● Apra l'oblò e tolga i tessuti.

PER QUALSIASI TIPO DI LAVAGGIO CONSULTE SEMPRE LA TABELLA DEI PROGRAMMI E SEGUATE LA SEQUENZA DELLE OPERAZIONI COME INDICATO.

EN

● Ensure that the water inlet tap is turned on.

● And that the discharge tube is in place.

PROGRAMME SELECTION

Refer to the programme guide to select the most suitable programme. Turning the selector knob required programme is activate. Wait that a "Spin" indicator light will go on. Then press the START button. When the START button is pressed the machine sets the working sequence in motion.

The programme carries out with the programme selector stationary on the selected programme till cycle ends.

Warning: If there is any break in the power supply while the machine is operating, a special memory stores the selected programme and, when the power is restored, it continues where it left off.

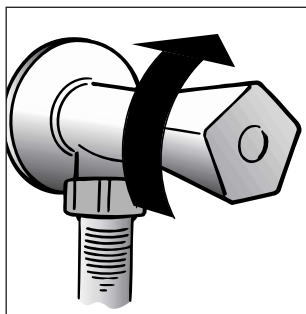
● At the end of the programme all the wash stage indicator lights will illuminate .

● Wait for the door lock to be released (about 2 minutes after the programme has finished).

● Switch off the machine by turning the programme selector to the "OFF" position.

● Open the door and remove the laundry.

FOR ALL TYPES OF WASH CONSULT THE PROGRAMME TABLE AND FOLLOW THE OPERATIONS IN THE ORDER INDICATED.



IT

CAPITOLO 12

PULIZIA E MANUTENZIONE ORDINARIA

Per la Sua lavatrice all'esterno non usi abrasivi, alcool e/o diluenti, basta solo una passata con un panno umido.

La lavatrice ha bisogno di pochissime manutenzioni:

● Pulizia vaschette.

● Pulizia filtro.

● Traslochi o lunghi periodi di fermo macchina.

PULIZIA VASCHE

Anche se non strettamente necessario è bene pulire saltuariamente le vaschette del detersivo, del candeggiante e additivi.

Per questa operazione basta estrarre il cassetto con una leggera forza.

Pulisca tutto il contenuto sotto un getto d'acqua.

Reinserisca il tutto nella propria sede.

EN

CHAPTER 12

CLEANING AND ROUTINE MAINTENANCE

Do not use abrasives, spirits and/or diluents on the exterior of the appliance. It is sufficient to use a damp cloth.

The washing machine requires very little maintenance:

● Cleaning of drawer compartments.

● Filter cleaning

● Removals or long periods when the machine is left standing.

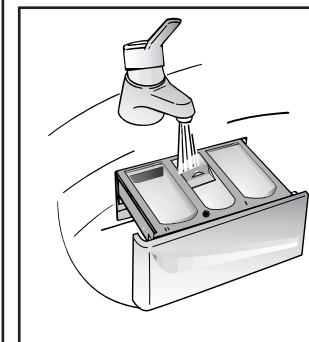
CLEANING OF DRAWER COMPARTMENTS

Although not strictly necessary, it is advisable to clean the detergent, bleach and additives compartments occasionally.

Remove the compartments by pulling gently.

Clean with water.

Put the compartments back into place



PULIZIA FILTRO

La lavatrice è dotata di uno speciale filtro in grado di trattenere i residui più grossi che potrebbero bloccare lo scarico (monete, bottoni, ecc.) che possono così essere facilmente recuperati. Quando lo deve pulire si comporti così:

- Tolga lo zoccolo come mostrato in figura.
- Utilizzi lo zoccolo per raccogliere l'acqua residua del filtro.
- Ruoti il filtro in senso antiorario fino all'arresto, in posizione verticale.
- Lo estragga e lo pulisca.
- Dopo averlo pulito osservi la tacca e lo rimonti seguendo in senso contrario tutte le operazioni precedentemente descritte.

TRASLOCHI O LUNGI PERIODI DI FERMO MACCHINA

Per eventuali traslochi o qualora la macchina restasse ferma a lungo in luoghi non riscaldati, è necessario svuotare completamente da ogni residuo di acqua tutti i tubi.

A corrente disinserita, stacchi il tubo dalla fascetta e lo porti, verso il basso, in un catino, fino alla completa fuoriuscita dell'acqua.

Al termine dell'operazione fissare il tubo di scarico all'apposita fascetta.

FILTER CLEANING

The washing-machine is equipped with a special filter to retain large foreign matter which could clog up the drain, such as coins, buttons, etc. These can, therefore, easily be recovered. The procedures for cleaning the filter are as follows:

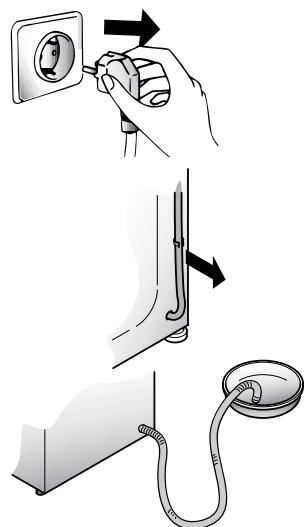
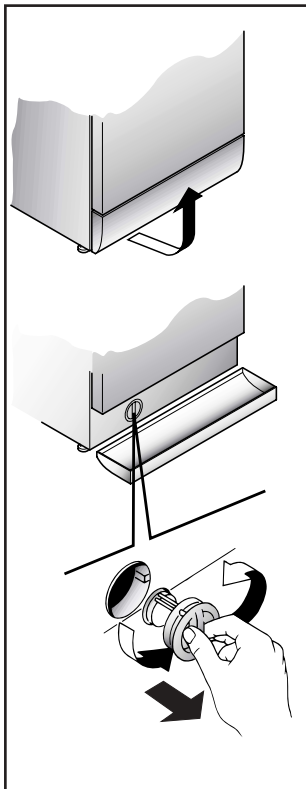
- Ease off the base as shown in fig.
- Use the base as a tray to collect leftover water in filter.
- Turn the filter anticlockwise till it stops in vertical position.
- Remove and clean.
- After cleaning, replace by turning the notch on the end of the filter clockwise. Then follow all procedures described above in reverse order.

REMOVALS OR LONG PERIODS WHEN THE MACHINE IS LEFT STANDING

For eventual removals or when the machine is left standing for long periods in unheated rooms, the drain hose should be emptied of all remaining water.

The appliance must be switched off and unplugged. A bowl is needed. Detach the drainage hose from the clamp and lower it over the bowl until all the water is removed.

Repeat the same operation with the water inlet hose.

**CAPITOLO 13**

ANOMALIA	CAUSA	RIMEDIO
1. Non funziona con qualsiasi programma	Spina corrente elettrica non inserita nella presa	Inserire la spina
	Tasto interruttore generale non inserito	Inserire tasto. Interruttore generale
	Manca energia elettrica	Controllare
	Valvole impianto elettrico guaste	Controllare
	Sportello aperto	Chiudere sportello
2. Non carica acqua	Vedi cause 1	Controllare
	Rubinetto acqua chiuso	Aprire il rubinetto acqua
	Timer non correttamente posizionato	Posizionare timer correttamente
3. Non scarica acqua	Tubo di scarico piegato	Raddrizzare tubo di scarico
	Presenza corpi estranei nel filtro	Ispezionare filtro
4. Presenza di acqua sul pavimento attorno alla lavabiancheria	Perdita della guarnizione posta tra rubinetto e tubo carico	Sostituire guarnizione e stringere bene tubo e rubinetto
5. Non centrifuga	La lavabiancheria non ha ancora scaricato l'acqua	Attendere alcuni minuti, la macchina scaricherà
	"Esclusione centrifuga" inserita (solo per alcuni modelli)	Disinserire tasto "esclusione centrifuga"
6. Forti vibrazioni durante la centrifuga	Lavabiancheria non perfettamente in piano	Regolare gli appositi piedini regolabili.
	Staffe di trasporto non ancora asportate	Asportare staffe di trasporto
	Carico biancheria non uniformemente distribuito	Distribuire in modo uniforme la biancheria

NOTA:
IL MODELLO È DOTATO DI UN PARTICOLARE DISPOSITIVO ELETTRONICO CHE IMPEDISCE LA PARTENZA DELLA CENTRIFUGA CON CARICHI PARTICOLARMENTE SBILANCIATI. QUESTO SERVE A MIGLIORARE LE VIBRAZIONI, LA SILENZIOSITÀ E LA DURATA DELLA LAVABIANCHERIA.

Se il malfunzionamento dovesse persistere si rivolga al Centro di Assistenza Tecnica Candy comunicando il modello di lavabiancheria, riportato sulla targhetta posta sul mobile all'interno dell'oblò o sul foglio di garanzia. Fornendo tali informazioni otterrete un intervento più tempestivo ed efficace.

Attenzione:

1 L'utilizzo di detersivi ecologici senza fosfati può produrre i seguenti effetti:

- l'acqua di scarico dei risciacqui risulta più torbida per la presenza di zeoliti in sospensione senza che l'efficacia del risciacquo ne risulti pregiudicata
- presenza di polvere bianca (zeoliti) sulla biancheria al termine del lavaggio che non si ingloba nei tessuti e non ne altera il colore.
- La presenza di schiuma nell'acqua dell'ultimo risciacquo non è necessariamente indice di una cattiva sciacquatatura.
- I tensioattivi anionici presenti nelle formulazioni dei detersivi per lavabiancheria, risultano spesso difficilmente allontanabili dalla biancheria stessa e, anche in minima quantità, possono produrre vistosi fenomeni di formazione di schiuma.
- L'esecuzione di ulteriori cicli di risciacquo, in casi come questi, non comporta alcun beneficio.

2 Se la Sua lavabiancheria non funzionasse, prima di chiamare il Centro di Assistenza Tecnica Candy eseguire i controlli sopradescritti.

CHAPTER 13

FAULT	CAUSE	REMEDY
1. Does not function on any programme	Mains plug not plugged in	Insert plug
	Mains switch not on	Turn on mains switch
	No power	Check
	Electric circuit fuses failure	Check
	Load door open	Close load door
2. Does not load water	See cause 1	Check
	Inlet tap turned off	Turn on water inlet tap
	Timer not set correctly	Set timer on correct position
3. Does not discharge water	Discharge tube bent	Straighten discharge tube
	Odd material blocking filter	Check filter
4. Water on floor around washing machine	Leak from the washer between the tap and inlet tube	Replace washer and tighten the tube on the tap
5. Does not spin	The washing machine has not discharged water	Wait a few minutes until the machine discharges water
	"No spin" setting (some models only)	Turn the programme dial onto spin setting
6. Strong vibrations during spin	Washing machine not perfectly level	Adjust special feet
	Transport bracket not removed	Remove transport bracket
	Washing load not evenly distributed	Distribute the washing evenly
<p>NOTE: THE MACHINE IS FITTED WITH A SPECIAL ELECTRONIC DEVICE, WHICH PREVENTS THE SPIN CYCLE SHOULD THE LOAD BE UNBALANCED. THIS REDUCES THE NOISE AND VIBRATION IN THE MACHINE AND SO PROLONGS THE LIFE OF YOUR MACHINE.</p>		

If the fault should persist, contact a Candy Technical Assistance Centre. For prompt servicing, give the model of the washing machine, to be found on the label placed on the cabinet inside of the porthole or on the guarantee certificate.

Important

1 The use of environment friendly deteratives without phosphates may produce the following effects:

- The discharge rinse water may result cloudier due to the presence of zeolites in suspension. This does not compromise the efficiency of the rinses.
- The presence of white powder (zeolites) on the washing at the end of the washing cycle. This does not remain incorporated in the fabric and does not alter the colour.
- The presence of foam in the last rinse water which is not necessarily a sign of inadequate rinsing.
- The non-ionic surface-active agents present in the composition of washing machine deteratives are often difficult to remove from the washing itself and, even in small quantities, may produce visible signs of the formation of foam.
- Carrying out further rinses, in cases such as this, is not useful.

2 If your washing machine fails to function, carry out the above-mentioned checks before calling the Candy Technical Assistance Service.

La Ditta costruttrice declina ogni responsabilità per eventuali errori di stampa contenuti nel presente libretto. Si riserva inoltre il diritto di apportare le modifiche che si renderanno utili ai propri prodotti senza compromettere le caratteristiche essenziali.

The manufacturer declines all responsibility in the event of any printing mistakes in this booklet. The manufacturer also reserves the right to make appropriate modifications to its products without changing the essential characteristics.

Questo elettrodomestico è marcato conformemente alla Direttiva Europea 2002/96/CE sui rifiuti da apparecchiature elettriche ed elettroniche (WEEE).

Assicurandovi che questo prodotto sia smaltito correttamente, aiuterete ad evitare possibili conseguenze negative all'ambiente e alla salute delle persone, che potrebbero verificarsi a causa d'un errato trattamento di questo prodotto giunto a fine vita.

Il simbolo sul prodotto indica che questo apparecchio non può essere trattato come un normale rifiuto domestico; dovrà invece essere consegnato al punto più vicino di raccolta per il riciclo delle apparecchiature elettriche ed elettroniche.

Lo smaltimento deve essere effettuato in accordo con le regole ambientali vigenti per lo smaltimento dei rifiuti.

Per informazioni più dettagliate sul trattamento, recupero e riciclo di questo prodotto, per favore contattare l'ufficio pubblico di competenza (del dipartimento ecologia e ambiente), o il vostro servizio di raccolta rifiuti a domicilio, o il negozio dove avete acquistato il prodotto.



This appliance is marked according to the European directive 2002/96/EC on Waste Electrical and Electronic Equipment (WEEE).

By ensuring this product is disposed of correctly, you will help prevent potential negative consequences for the environment and human health, which could otherwise be caused by inappropriate waste handling of this product.

The symbol on the product indicates that this product may not be treated as household waste. Instead it shall be handed over to the applicable collection point for the recycling of electrical and electronic equipment

Disposal must be carried out in accordance with local environmental regulations for waste disposal.

For more detailed information about treatment, recovery and recycling of this product, please contact your local city office, your household waste disposal service or the shop where you purchased the product.

IT

EN

