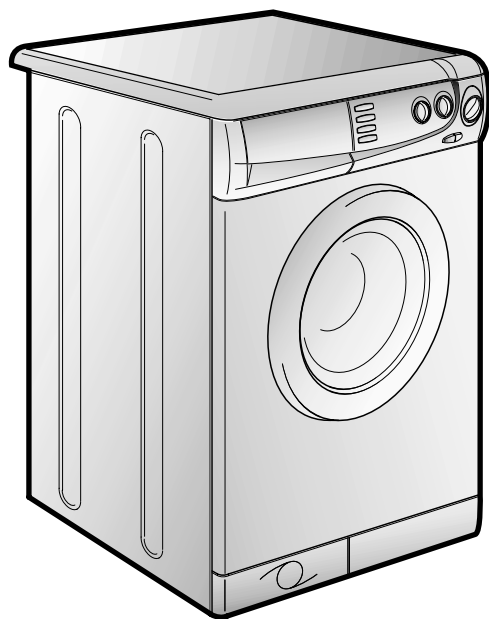

CANDY

Lavabiancheria

Istruzioni per l'uso

CSBE 640 T



Prefazione

Leggete queste istruzioni per l'uso e tutte le altre informazioni accluse alla lavatrice, e comportatevi di conseguenza.

Conservate tutta la documentazione per le successive consultazioni o per eventuali successivi proprietari.

Attenzione: questo apparecchio dovrà essere destinato solo all'uso domestico.

Avvertenze per lo smaltimento

Tutti i materiali d'imballaggio impiegati sono ecologici e riciclabili. Si prega di contribuire ad uno smaltimento ecologico dell'imballaggio.

Il vostro fornitore o l'amministrazione comunale sapranno informarvi sulle attuali forme di smaltimento.

Gli apparecchi dismessi non sono rifiuti senza valore! Attraverso una rottamazione ecologica possono essere recuperati materiali pregiati.

Attenzione: estrarre la spina di alimentazione degli apparecchi dismessi. Tagliare il cavo di collegamento ed eliminarlo insieme alla spina.

Volendo eliminare una vecchia lavatrice si abbia cura di rendere inservibile la chiusura dell'oblò per evitare che i bambini possano chiudersi nella macchina.

Indice

Pagina

Prefazione	2
Note generali alla consegna	4
Prescrizioni di sicurezza	4
Consultazione rapida	5
Consigli utili per l'utente	6
Descrizione comandi	7
Cassetto detersivo	10
Selezione programmi	11
Il lavaggio	12
Tabella programmi	14
Detersivi, additivi e dosaggi	16
Pulizia e manutenzione ordinaria	18
Ricerca guasti	20
Dati tecnici	21
Servizio assistenza clienti	22
Messa in opera, installazione	23

PRIMA DI METTERE IN FUNZIONE LA LAVATRICE ASSICURARSI DI AVERE RIMOSSO LA TRAVERSA O LE STAFFE DI TRASPORTO COME INDICATO A PAGINA 23.

Note generali alla consegna

Alla consegna controlli che con la macchina ci siano:

- Manuale d'istruzione
- Certificati di garanzia
- Tubo carico
- Misuratore detersivo programma 32'

e controlli che non abbia subito danni durante il trasporto, in caso contrario chiami il Servizio Assistenza Tecnica Autorizzato a Lei più vicino (vedi Servizio assistenza clienti).

Prescrizioni di sicurezza

Attenzione:

per qualsiasi intervento di pulizia e manutenzione della lavatrice

- A) Tolga la spina.
- B) Chiuda il rubinetto dell'acqua.
- C) Candy correda tutte le sue macchine di messa a terra. Si assicuri che l'impianto elettrico sia provvisto di messa a terra in caso contrario richieda l'intervento di personale qualificato.
- D) Non tocchi l'apparecchio quando mani o piedi sono bagnati o umidi. Non usi l'apparecchio a piedi nudi.
- E) È sconsigliato l'uso di adattatori, prese multiple e/o prolunghe.

Attenzione:

durante il lavaggio l'acqua può andare a 90°C.

- F) Prima di aprire l'oblò si assicuri che non vi sia acqua nel cestello.
- G) Non permetta che l'apparecchio sia usato dai bambini o da incapaci, senza sorveglianza.
- H) Non tiri il cavo di alimentazione o l'apparecchio stesso, per staccare la spina dalla presa di corrente.
- I) Non lasci esposto l'apparecchio ad agenti atmosferici (pioggia, sole, ecc...).
- L) In caso di trasloco non sollevi mai l'apparecchio dalle manopole o dal cassetto del detersivo.
Durante il trasporto non appoggi mai l'oblò al carrello e non movimenti la macchina senza il fondo imballo

M) **Importante!**

Nel caso si installi l'apparecchio su un pavimento ricoperto da tappeti o con moquette si deve fare attenzione che le aperture di ventilazione alla base dell'apparecchio non vengano ostruite.

- N) In caso di guasto e/o di cattivo funzionamento dell'apparecchio, lo spenga, chiuda il rubinetto dell'acqua e non manometta l'elettrodomestico.
Per l'eventuale riparazione si rivolga solamente al Servizio Assistenza Tecnica Autorizzato e richieda l'utilizzo di ricambi originali.
Il mancato rispetto di quanto sopra può compromettere la sicurezza dell'apparecchio.
- O) Qualora si rendesse necessaria la sostituzione del cavo di alimentazione dell'apparecchio, rivolgersi al Servizio Assistenza Tecnica Autorizzato.

Consultazione rapida

Lavaggio

- Aprire l'oblò con l'apposito tasto apertura oblò "B" (fig. 1, pag. 7)
- Selezionare la biancheria ed introdurla all'interno della macchina
- Chiudere l'oblò
- Introdurre il detersivo nelle vaschette come indicato dalla tabella programmi di questo manuale d'uso
- Impostare il programma

Premere i tasti supplementari (se desiderati)

- Premere il tasto avvio/arresto (pag. 7)

Dopo il lavaggio

- **Attendere lo sblocco dell'oblò (2 minuti dalla fine del programma)**
- **Spegnere la lavabiancheria premendo il tasto avvio/arresto**
- **Aprire l'oblò ed estrarre la biancheria**

Consigli utili per gli utenti

Brevi suggerimenti per un utilizzo del proprio elettrodomestico nel rispetto dell'ambiente e con il massimo risparmio.

Caricare al massimo la propria lavabiancheria

Per eliminare eventuali sprechi di energia, acqua o detersivo si raccomanda di utilizzare la massima capacità di carico della propria lavabiancheria non eccedendo le specifiche di carico massimo sotto riportate:

Cotone e lino	4,5 kg
Misti	2 kg
Delicatissimi	1,5 kg
Lana	1 kg

È possibile infatti risparmiare fino al 50% di energia con un carico pieno effettuato con un unico lavaggio rispetto a due lavaggi a mezzo carico.

Quando serve veramente il prelavaggio?

Solamente per carichi particolarmente sporchi!

Si risparmia dal 5 al 15% di energia evitando di selezionare l'opzione prelavaggio per biancheria normalmente sporca.

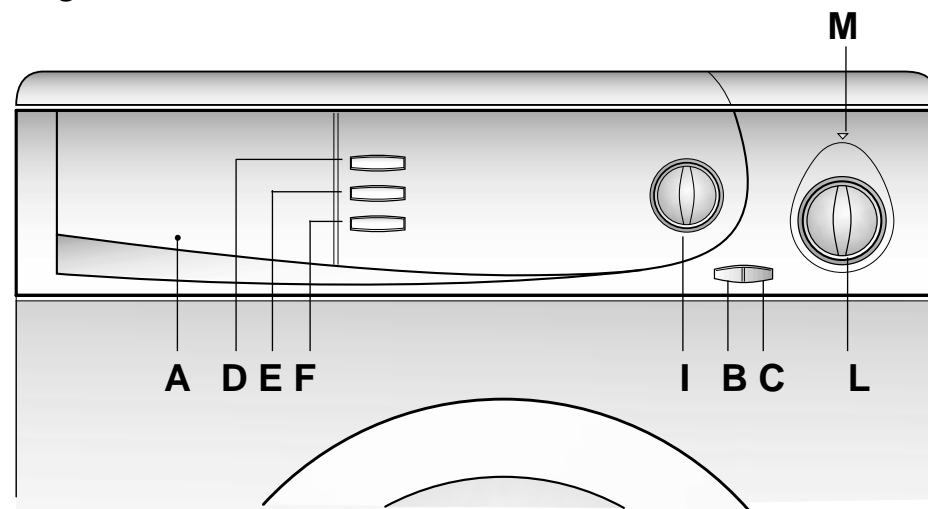
Quale temperatura di lavaggio selezionare?

L'utilizzo di smacchiatori prima del lavaggio in lavabiancheria riduce la necessità di lavare a temperature superiori a 60°C.

È possibile risparmiare fino al 50% utilizzando la temperatura di lavaggio di 60°C anziché 90°C.

Descrizione comandi

Fig. 1



Tasto apertura oblò

B

Uno speciale dispositivo di sicurezza impedisce l'immediata apertura dell'oblò alla fine del lavaggio.

Al termine del ciclo di lavaggio **attenda 2 minuti prima di aprire l'oblò.**

Tasto avvio/arresto

C

Premere per avviare l'apparecchio. Al termine del ciclo premere nuovamente per spegnere l'apparecchio.

Segnalazione luminosa di funzionamento.

M

Si accende quando il tasto avvio/arresto viene premuto.

Tasto ESCLUSIONE CENTRIFUGA

D

Inserendo questo tasto si ottiene l'esclusione di tutte le centrifughe. Tale operazione si rivela utile sia nei programmi 90°C che a 60°C, nel caso di lavaggio di tessuti che presentano particolari trattamenti di finissaggio (cottonova, permanent press) o per capi delicati in fibra mista.

Tasto STIRO FACILE

E

Attivando questa funzione è possibile ridurre al minimo la formazione di pieghe personalizzando ulteriormente il ciclo di lavaggio in base al programma scelto ed al tipo di biancheria da lavare.

In modo particolare per i tessuti **misti** l'azione combinata di una fase di raffreddamento graduale dell'acqua, l'assenza di rotazione del cesto durante gli scarichi dell'acqua ed una centrifuga delicata a bassa velocità assicura la massima distensione dei capi.

Per i tessuti **delicati**, ad esclusione della **lana**, vengono svolte le fasi già descritte sopra per i tessuti misti ad eccezione del raffreddamento graduale dell'acqua ma con l'aggiunta di una fase di fermo acqua in vasca con stop dopo l'ultimo risciacquo.

Per i tessuti **resistenti** e nel programma **lana** questo tasto ha la sola funzione di lasciare i capi immersi nell'acqua alla fine dell'ultimo risciacquo al fine di distendere perfettamente le fibre.

Per terminare il ciclo dei tessuti **resistenti, delicati e della lana** le operazioni possono essere:

- rilasciare il tasto per terminare il ciclo con la fase di scarico e centrifuga oppure nel caso in cui si voglia effettuare solo lo scarico
- spegnere la macchina premendo il tasto avvio/arresto
- impostare il programma Z
- riaccendere la macchina premendo nuovamente il tasto avvio/arresto

Tasto EXTRA RISCIAQUO

F

Premendo questo tasto, a seconda del programma scelto, viene aggiunta più acqua nei risciacqui o viene aggiunto un risciacquo supplementare. Questo risulta particolarmente importante per evitare irritazioni da residui di detersivo nelle persone con pelli particolarmente delicate.

Si suggerisce inoltre di utilizzare il tasto extra risciacquo in caso di lavaggio di tessuti molto sporchi, per i quali si è dovuto impiegare molto detersivo, oppure nel lavaggio di capi di spugna le cui fibre tendono maggiormente a trattenere il detersivo.

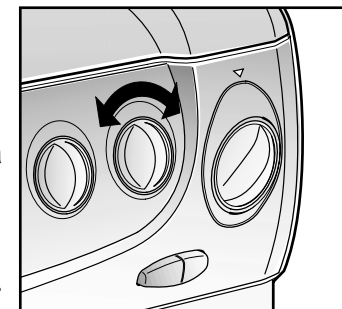
Manopola TEMPERATURA lavaggio

I

Può ruotarla nei due sensi

Questa lavatrice è dotata di questo dispositivo per impostare la temperatura di lavaggio desiderata. Si consiglia di non superare mai la temperatura indicata nell'etichetta posta all'interno dei capi.

Nel capitolo riguardante la tabella programmi sono indicate le temperature e i cicli più adatti per ciascun tipo di tessuto. Per la salvaguardia dei tessuti, nel caso con il termostato regolabile si impostino accidentalmente temperature più alte da quelle previste per ciascun programma (vedi tabella programmi), la macchina ridurrà automaticamente la temperatura.

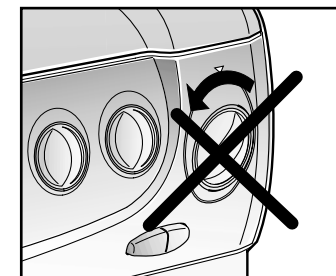
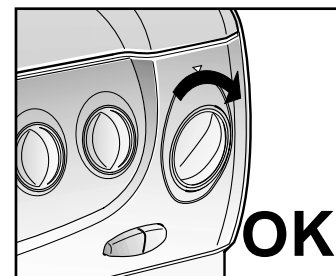


Manopola PROGRAMMI

L

Attenzione: non ruoti mai la manopola in senso antiorario. La ruoti in senso orario e non preme il tasto avvio/arresto prima della selezione del programma.

Le tabelle nel capitolo relativo al lavaggio descrivono i vari programmi e ne indicano il numero o simbolo da impostare.



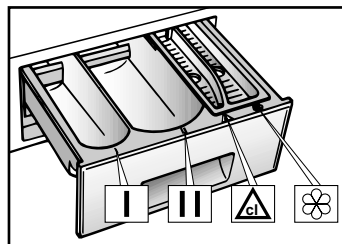
Importante: nel caso si volesse cambiare un programma già avviato, disattivare sempre il tasto avvio/arresto prima di ruotare la manopola programmi altrimenti la macchina, dopo alcuni minuti, riporterà automaticamente la manopola nella posizione iniziale.

Cassetto detersivo

A

Il cassetto detersivo è suddiviso in 4 vaschette:

- la prima contrassegnata con "I", serve per il detersivo del prelavaggio o del programma rapido 32'
- la seconda contrassegnata con "II", serve per il detersivo di lavaggio.



Attenzione: si ricordi che alcuni detersivi sono di difficile asportazione. In questo caso Le consigliamo l'uso dell'apposito contenitore da porre nel cestello.

- la terza, contrassegnata con "▲" serve per il candeggiante.

La macchina è predisposta al prelievo automatico del candeggiante durante il primo risciacquo dei cicli cotone.

Attenzione: nella terza e quarta vaschetta mettere solo prodotti liquidi.

- la quarta, contrassegnata con "✿", serve per additivi speciali, ammorbidenti, profumi inamidanti, azzurranti, ecc.

La macchina è predisposta al prelievo automatico degli additivi durante l'ultimo risciacquo in tutti i cicli di lavaggio.

Selezione programmi

Per trattare i vari tipi di tessuto e le varie gradazioni di sporco, la lavatrice ha 3 fasce di programmi diversi per tipo di lavaggio, temperatura e durata (vedere tabella programmi di lavaggio).

1. Tessuti resistenti

I programmi sono realizzati per sviluppare il massimo grado di lavaggio e i risciacqui, intervallati da fasi di centrifuga, assicurano una perfetta sciacquatura.

La centrifuga finale assicura un'ottima strizzatura.



2. Tessuti misti e sintetici

Il lavaggio ed il risciacquo sono ottimizzati nei ritmi di rotazione del cesto e nei livelli di acqua.

La centrifuga ad azione delicata, assicura una ridotta formazione di pieghe sui tessuti.



3. Tessuti delicati, lana e lavaggio a mano

Questa fascia comprende una serie di programmi ben distinti fra loro studiati specificatamente per lavare capi che necessitano dei trattamenti particolari:

Il lavaggio delicato da usarsi per tessuti delicatissimi.



Il lavaggio lana da usarsi esclusivamente per tessuti "lana lavabile in lavatrice".



Il lavaggio a mano concepito per trattare delicatamente i capi lavabili a mano.



Capacità variabile automatica

La lavabiancheria è dotata di un sistema per la Riduzione Automatica dei Consumi (detto capacità variabile automatica).

Con tale dispositivo la macchina è in grado di dosare la quantità di acqua necessaria a lavare e a risciacquare la biancheria in funzione del carico effettuato.

Ciò consente di ridurre il consumo di acqua e dell'energia elettrica necessaria a riscaldarla al minimo indispensabile, senza tuttavia attuare alcun compromesso sulle prestazioni di lavaggio e risciacquo.

Infatti l'acqua e l'energia utilizzate saranno sempre proporzionali alla quantità dei capi messi a lavare.

La lavabiancheria le garantisce quindi eccezionali risultati di lavaggio nel rispetto dell'ambiente e con un considerevole risparmio di denaro.

Il lavaggio

Scelta della biancheria

- Si raccomanda di lavare esclusivamente tessuti lavabili con acqua e detersivo e non a secco.
- Se si devono lavare tappetoni, copriletti o altri indumenti pesanti è bene non centrifugare.
- Dividere la biancheria in base al tipo di tessuto, allo sporco e alla temperatura di lavaggio: osservare l'etichetta posta sui tessuti che è un valido aiuto per il trattamento e la cura della biancheria.

Biancheria lavabile ad alta temperatura 

Biancheria colorata e facilmente trattabile   


Biancheria delicata e lana  

Biancheria da lavare manualmente 

- La biancheria contrassegnata con il seguente simbolo è inadatta per il lavaggio nella lavatrice:

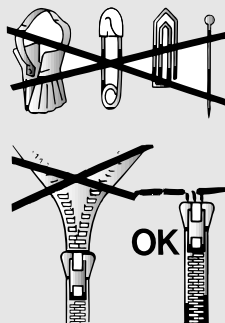
Da lavare a secco 

Per tessuti molto delicati quali tende, biancheria intima, collants ecc., è consigliabile l'utilizzo di un sacchetto di rete.

- Indumenti e biancheria di lana, per poter essere lavati in lavatrice, devono essere contrassegnati con il simbolo "Pura Lana Vergine"  e avere inoltre l'indicazione "non infeltrisce" oppure "lavabile in lavatrice".
- La biancheria nuova colorata ha spesso perdite di colore. Queste possono essere trasmesse ad altri tessuti più chiari durante il processo di lavaggio. Per questo motivo consigliamo di effettuare il primo lavaggio dei colorati a parte. Successivamente i capi colorati non stingenti possono essere lavati con capi bianchi solo fino a 40°C.

Attenzione: durante la selezione dei capi da lavare

- si assicuri che nella biancheria da lavare non vi siano oggetti metallici (ad esempio fermagli, spille di sicurezza, spilli, monete, ecc...);
- abbottoni le federe, chiuda le cerniere lampo, gancetti a occhielli, annodi cinghie sciolte e lunghi nastri di vestaglie;
- asporti dalle tendine anche i rulli di scorrimento;
- osservi attentamente le etichette sui tessuti;
- se durante la selezione vede delle macchie resistenti, le asporti con del detersivo speciale o con un'apposita pasta di lavaggio.

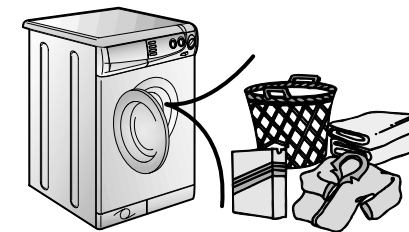


- Le consigliamo di **non** fare un carico di soli capi in tessuto di spugna che assorbendo molta acqua diventano troppo pesanti.

Il modo giusto di lavare

Preparazione della biancheria

A) Fate la cernita dei capi di biancheria.



Carico della biancheria

B) Aprite l'oblò.

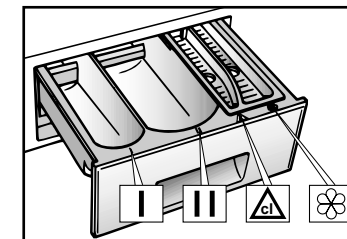
C) Introducete la biancheria nella lavatrice.

Richiudete l'oblò assicurandosi che nessun capo di biancheria ostruisca la chiusura stessa.

Introduzione del detersivo

D) Aprite il cassetto, scegliete il detersivo e dosatelo secondo le istruzioni del produttore e i consigli di pag. 16.

Aggiungete le eventuali sostanze ausiliari (vedi pag. 16). Richiudete il cassetto.



Selezione del programma di lavaggio

Attenzione: nell'impostare il programma si assicuri che il tasto avvio/arresto non sia inserito.

Fate riferimento alla tabella dei programmi o alla legenda dei programmi sulla macchina, per scegliere il programma più adatto.

Il programma viene scelto ruotando la manopola programmi in senso orario e facendo coincidere il numero del programma con l'indice.

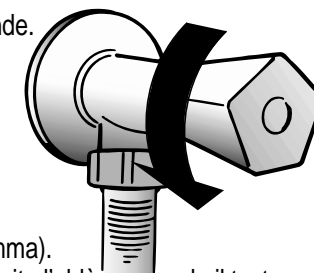
Regolate la temperatura con la manopola di regolazione temperatura.

Eventualmente premete i pulsanti supplementari.

Premete il tasto avvio/arresto.

Il programma ha inizio. La lampada spia di controllo si accende.

Assicuratevi che il rubinetto dell'acqua sia aperto e che lo scarico sia in posizione regolare.



Dopo la fine del programma

Attendete lo sblocco dell'oblò (2 minuti dalla fine del programma).

Spegnete la macchina rilasciando il tasto avvio/arresto ed aprite l'oblò premendo il tasto apertura oblò. Estraete la biancheria. Chiudete il rubinetto dell'acqua.

TABELLA PROGRAMMI

TIPO DI TESSUTO	PROGRAMMA PER	CARICO MAX kg	SELEZ. PROG.	SELEZ. TEMP. °C	CARICO DETERATIVO			
					I	II	△	☼
Tessuti resistenti Cotone, lino, canapa	Intensivo con prelavaggio	4,5	1	Fino a 90°	●	●	●	●
	Intensivo	4,5	2	Fino a 90°		●	●	●
Cotone, misti resistenti	Colorati resistenti *)	4,5	3	Fino a 60°		●	●	●
Cotone, misti	Colorati delicati	3,5	4	Fino a 40°		●	●	●
Cotone	Risciacqui	-		-				●
Cotone, lino	Ultimo risciacquo	-		-				●
	Centrifuga	-		-				
Tessuti misti e sintetici Misti resistenti	Tessuti misti *)	2	5	Fino a 60°		●		●
Misti, cotone, sintetici	Colorati	2	6	Fino a 50°		●		●
Sintetici (Nylon Perlon) misti di cotone	Acrilici	2	7	Fino a 40°		●		●
Misti, sintetici delicati	Risciacqui	-		-				●
	Ultimo risciacquo	-		-				●
	Centrifuga delicata	-		-				
Tessuti delicatissimi Biancheria in lana Sintetici (Dralon, Acrilico Trevira)	Lavaggio delicato	1,5	8	Fino a 40°		●		●
	LANA "LAVABILE in LAVATRICE" *)	1	9	Fino a 40°		●		●
	Lavaggio a mano	1	10	Fino a 30°		●		●
	Risciacqui	-		-				●
Misti, sintetici delicati, lana	Ultimo risciacquo	-		-				●
	Centrifuga delicata	-		-				
Per biancheria da non centrifugare	Ciclo rapido ■	2	32'	Fino a 50°	●			
	Candeggio	4,5	△	-			●	
	Solo scarico	-	Z	-				

Note da considerare

In caso di biancheria con elevato grado di sporco è consigliata la riduzione del carico a non più di 3 kg.

Nei programmi indicati può essere eseguito il candeggio automatico mettendo il candeggiante liquido nella vaschetta .

* Programmi di prova secondo CENELEC EN 60456.

Regolando opportunamente il termostato è possibile lavare a qualsiasi temperatura al di sotto della massima prevista per ciascun programma.

■ **Programma rapido 32 minuti**

Il programma rapido 32 minuti permette di effettuare in 30 minuti circa un ciclo completo di lavaggio per un massimo di 2 kg di biancheria ad una temperatura di 50°. È possibile ridurre la temperatura di lavaggio utilizzando l'apposita manopola I.

La quantità massima di detersivo utilizzabile per questo programma è indicata sull'apposito misuratore 32' in dotazione.

Il detersivo deve essere caricato nella vaschetta per il prelavaggio (vaschetta I).

Per i tessuti misti, sintetici e delicatissimi particolarmente sporchi, è possibile effettuare il ciclo di prelavaggio utilizzando il programma rapido 32 minuti (il detersivo deve essere caricato nella vaschetta I), selezionando successivamente il programma principale desiderato.



DASH-SCELTO E RACCOMANDATO DA CANDY

Quando costruiamo un nuovo modello di lavatrice, lo sottoponiamo a tutti i possibili test. Ed uno dei più importanti è quello che permette ai nostri esperti di individuare il detersivo idoneo a risolvere i problemi del bucato. Dash ha saputo rispondere alle nostre esigenze: far funzionare bene la lavatrice, non comprometterne la durata, raggiungere i migliori risultati di lavaggio. Questa costante eccellenza di risultati, che era l'obiettivo principale del test che abbiamo effettuato, ha determinato la nostra scelta e la nostra raccomandazione. La funzione primaria di un detersivo che risponda a tutte le esigenze del lavaggio è quella di collaborare con l'acqua per rimuovere lo sporco dai tessuti, trattenendolo in sospensione affinché sia eliminato al momento dello scarico e controllare il volume della schiuma che si forma nella lavatrice, sempre senza danneggiare le fibre dei capi del bucato. Dash soddisfa pienamente queste esigenze, perchè contiene elementi d'alta qualità, frutto delle più avanzate ricerche, che assicurano eccellenti risultati in tutte le condizioni.

Dash lo puoi trovare in polvere, liquido e nella nuova formula compatta di Dash Ultra.

Detersivi, additivi e dosaggi

Scelta del detersivo

Detersivi di tipo universale

- **Detersivi in polvere per lavaggio pieno** con supplemento di candeggiante, particolarmente adatti per l'impiego in programmi ad alte temperature di lavaggio (60°C ed oltre), per biancheria con forte grado di sporco e biancheria macchiata.
- **Detersivi liquidi**, particolarmente adatti per sporco causato da grasso, ad esempio grasso cutaneo, cosmetici ed olio. Questi detersivi non sono tanto adatti per il lavaggio di biancheria macchiata, poiché non hanno candeggiante.
- **Detersivi biologici**. Piena potenza di lavaggio che non viene però ottenuta con tutti i prodotti offerti.

Detersivi speciali

- **Detersivi per biancheria colorata e biancheria delicata**, senza supplemento di candeggiante, spesso anche senza sostanze ottiche di schiarimento, con cura del colore.
- **Detersivi per pieno lavaggio**, senza supplemento di candeggianti ed enzimi, particolarmente adatti per la cura delle fibre di lana.
- **Detersivi per tendine** con sostanze schiarenti otticamente e resistenti alla luce, per evitare l'ingiallimento attraverso l'influenza dei raggi solari.
- **Detersivi speciali** per l'utilizzazione programmata di sostanze chimiche secondo il tipo del tessuto, il grado di sporco e la durezza dell'acqua. In questo caso detersivi di base, dolcificanti, candeggianti/sali contro macchie possono essere dosati separatamente.

Sostanze ausiliarie di lavaggio

- **Addolcitore anticalcare**, permette l'impiego di quantitativi ridotti di detersivo in abitazioni dove il grado di durezza dell'acqua è da duro a durissimo.
- **Sostanze di pretrattamento**, per il trattamento programmato preliminare di macchie. La loro utilizzazione permette l'eventuale susseguente lavaggio con temperatura bassa di lavaggio o con detersivi senza candeggianti.
- **Ammorbidente**, impedisce la carica statica in tessuti sintetici e rende la biancheria più soffice. Se siete in possesso di un'asciugabiancheria i capi di vestiario diventano morbidi e soffici anche senza l'impiego di ammorbidente.

Non introdurre solventi nella lavatrice!

Conservare il detersivo e i prodotti per la cura della biancheria fuori dalla portata dei bambini. Prima di versare il detersivo, accertarsi che nel cassetto per il detersivo non siano presenti eventuali corpi estranei.

Sulle confezioni dei detersivi sono riportate di solito le indicazioni per il dosaggio. Attenersi a tali indicazioni.

Dosaggi

Utilizzate soltanto detersivi adatti per l'impiego in lavatrice.

Otterrete il migliore effetto di lavaggio con minimo impiego di prodotti chimici ed un'ottimale cura della biancheria se oltre alla scelta del tipo di detersivo considerate anche il grado di sporco della biancheria.

Il quantitativo di detersivo dipende da:

- *la durezza dell'acqua*: a seconda del grado di durezza dell'acqua e del tipo di detersivo impiegato, è possibile ridurre il quantitativo di detersivo.
- *Il grado di sporco*: a seconda del grado di sporco è possibile ridurre il quantitativo di detersivo.
- *Il quantitativo di biancheria*: in caso di piccoli quantitativi di biancheria è possibile ridurre il quantitativo di detersivo.

Dosaggio del detersivo in polvere

Per **detersivi a normale e bassa concentrazione**: per biancheria normalmente sporca scegliere un programma senza prelavaggio.

Introdurre il detersivo nello scomparto "II" del cassetto.

Per biancheria molto sporca scegliere un programma con prelavaggio.

Mettere 1/4 del detersivo nello scomparto "I", 3/4 nello scomparto "II" del cassetto.

Impiegando addolcitori per acqua separati, introdurre prima il detersivo, quindi l'addolcitore nello scomparto "II".

Per detersivi da bucato ad alta concentrazione senza cariche, osservare esattamente quanto indicato sulle confezioni per il tipo e quantitativo di dosaggio.

Per evitare il verificarsi di difficoltà di prelievo, usare i mezzi di dosaggio contenuti nelle confezioni dei detersivi.

Dosaggio del detersivo liquido

I detersivi liquidi possono essere usati, in base a quanto indicato sulle relative confezioni, per tutti i programmi senza prelavaggio utilizzando l'apposito contenitore da porre nel cestello o per i modelli che ne sono provvisti la bacinella per detersivi liquidi.

Pulizia e manutenzione ordinaria

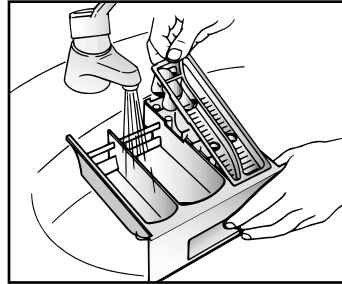
Per la Sua lavatrice, all'esterno **non** usi abrasivi alcool e/o diluenti, basta solo una passata con un panno umido. La lavatrice ha bisogno di pochissime manutenzioni:

- Pulizia vaschette.
- Pulizia filtro.

Pulizia vaschette

Anche se non strettamente necessario è bene pulire saltuariamente le vaschette da detersivo candeggiante e additivi.

- Per questa operazione basta che le estraiga con una leggera forza.
- Pulisca tutto il contenuto sotto un getto d'acqua.
- Reinserisca il tutto nella propria sede.



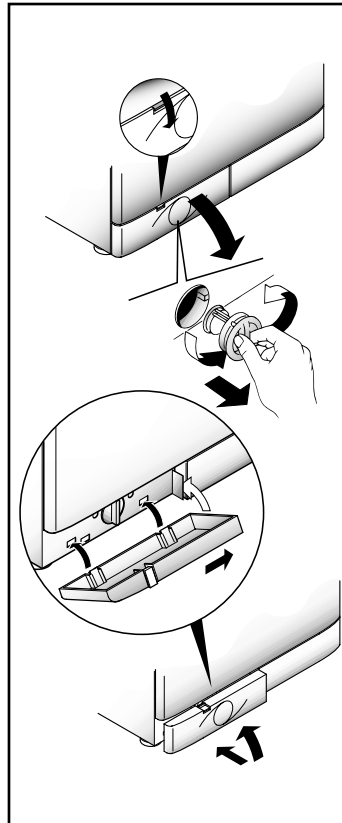
Pulizia filtro

La lavatrice è dotata di uno speciale filtro in grado di trattenere i residui più grossi che potrebbero bloccare lo scarico (monete, bottoni, ecc.) che possono così essere facilmente recuperati.

È consigliabile mensilmente la pulizia del filtro.

Quando lo deve pulire si comporti così:

- 1) Tolga la parte sinistra dello zoccolo agendo sulla levetta come mostrato in figura.
- 2) Ruoti il filtro in senso antiorario fino all'arresto, in posizione verticale. Lo estraiga e lo pulisca.
- 3) Dopo averlo pulito osservi la tacca e lo rimonti seguendo in senso contrario tutte le operazioni precedentemente descritte.
- 4) Inserisca le guide inferiori dello zoccolo negli appositi alloggiamenti ed avvicinando la parte laterale di destra alla parte fissa rimetta in posizione lo zoccolo.

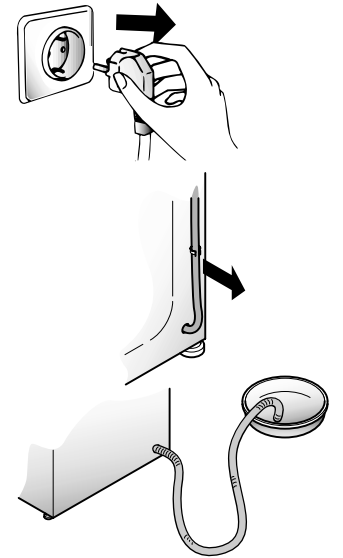


Traslochi o lunghi periodi di fermo macchina

Per eventuali traslochi o qualora la macchina restasse ferma a lungo in luoghi non riscaldati, è necessario svuotare completamente da ogni residuo di acqua tutti i tubi.

A corrente disinserita, stacchi il tubo dalla fascetta e lo porti, verso il basso, sul catino, fino alla completa fuoriuscita dell'acqua.

Al termine ripeta l'operazione in senso inverso.



Ricerca guasti

Da cosa può dipendere se...

Difetti che potete eliminare personalmente

ANOMALIA	CAUSA	RIMEDIO
1. Non funziona con qualsiasi programma	Spina corrente elettrica non inserita nella presa. Tasto interruttore generale non inserito. Manca energia elettrica. Fusibile o interruttori automatici impianto domestico guasto. Oblò aperto.	Inserire la spina. Inserire tasto interruttore generale. Controllare. Controllare. Chiudere l'oblò.
2. Non carica acqua	Vedi cause 1. Rubinetto dell'acqua chiuso. Programmatore non correttamente posizionato.	Controllare. Aprire il rubinetto acqua. Posizionare programmatore correttamente.
3. Non scarica acqua	Tubo di scarico piegato. Presenza corpi estranei nel filtro.	Raddrizzare tubo di scarico. Ispezionare filtro (vedere pagine 18-19).
4. Presenza di acqua sul pavimento attorno alla lavabiancheria	Perdita della guarnizione posta tra rubinetto e tubo carico.	Sostituire guarnizione e stringere bene tubo e rubinetto.
5. Non centrifuga	La lavabiancheria non ha ancora scaricato l'acqua. "Esclusione centrifuga" inserita (solo per alcuni modelli).	Attendere alcuni minuti, la macchina scaricherà. Disinserire tasto o ruotare manopola "esclusione centrifuga".
6. Forti vibrazioni durante la centrifuga	Lavabiancheria non perfettamente in piano. Staffe di trasporto non ancora asportate. Carico biancheria non uniformemente distribuito.	Regolare gli appositi piedini regolabili. Asportare staffe di trasporto. Distribuire in modo uniforme la biancheria.
7. L'oblò non si apre	Non sono passati due minuti dalla fine del programma.	Attendere due minuti.

Attenzione:

Se la manopola programmi resta ferma troppo tempo su un programma per poi avanzare velocemente oppure effettua un giro completo per poi posizionarsi sul programma successivo, tale funzionamento è da considerarsi del tutto normale in quanto questa lavabiancheria è dotata di un dispositivo elettronico che controlla il movimento del programmatore.

Durante le centrifughe la macchina fa un rumore diverso! Questo perché è munita di un motore a collettore che consente migliori prestazioni funzionali.

Non si vede molta acqua nel cesto! Questo perché le nuove macchine usano poca acqua, ottenendo gli stessi risultati di lavaggio e risciacquo.

Attenzione:

L'utilizzo di detersivi ecologici senza fosfati può produrre i seguenti effetti:

- l'acqua di scarico dei risciacqui risulta più torbida per la presenza di zeoliti in sospensione senza che l'efficacia del risciacquo ne risulti pregiudicata;
- presenza di polvere bianca (zeoliti) sulla biancheria al termine del lavaggio che non si ingloba nei tessuti e non ne altera il colore.
- La presenza di schiuma nell'acqua dell'ultimo risciacquo non è necessariamente indice di una cattiva sciacquatura.
- I tensioattivi anionici presenti nelle formulazioni dei detersivi per lavabiancheria, risultano spesso difficilmente allontanabili dalla biancheria stessa e, anche in minima quantità, possono produrre vistosi fenomeni di formazione di schiuma.
- L'esecuzione di ulteriori cicli di risciacquo, in casi come questi, non comporta alcun beneficio.

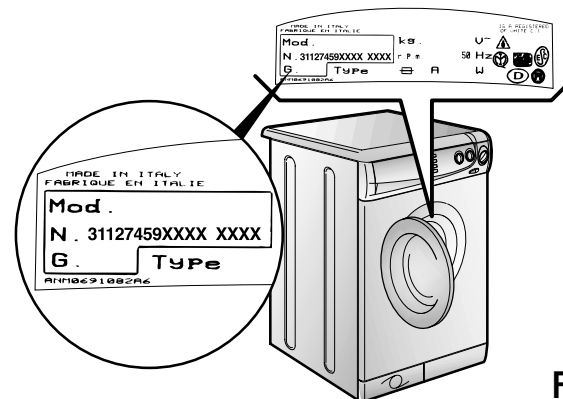


Fig. 2

Dati tecnici

- Carico biancheria asciutta
- Pressione di alimentazione dell'acqua
- Velocità centrifuga

4,5 kg

0,05 ÷ 0,8 MPa
600 giri/min

Dimensioni

- Larghezza
- Profondità
- Altezza

60 cm

40 cm

85 cm

N.B.: Per quanto riguarda i valori inerenti i dati elettrici, vedere targhetta dati applicata sul frontale della lavabiancheria nella zona oblò (fig. 2).



Apparecchio conforme alle Direttive Europee 89/336/CEE, 73/23/CEE e successive modifiche.

Servizio Assistenza Clienti

CERTIFICATO DI GARANZIA: cosa fare?

Il Suo prodotto è garantito, alle condizioni e nei termini riportati sul certificato inserito nel prodotto ed in base alle previsioni del decreto legislativo 24/02, fino a 24 mesi decorrenti dalla data di consegna del bene.

Il certificato di garanzia dovrà essere da Lei conservato, debitamente compilato, per essere mostrato al Servizio Assistenza Tecnica Autorizzato, in caso di necessità, unitamente ad un documento fiscalmente valido rilasciato dal rivenditore al momento dell'acquisto (bolla di consegna, fattura, scontrino fiscale, altro) sul quale siano indicati il nominativo del rivenditore, la data di consegna, gli estremi identificativi del prodotto ed il prezzo di cessione.

Il Servizio di Assistenza Tecnica Autorizzato GIAS, verificato il diritto all'intervento, lo effettuerà senza addebitare il diritto fisso di intervento a domicilio, la manodopera ed i ricambi che sono totalmente gratuiti.

ESTENSIONE DELLA GARANZIA FINO A 5 ANNI: come?

Le ricordiamo inoltre che sullo stesso certificato di garanzia convenzionale Lei troverà le informazioni ed i documenti necessari per prolungare la garanzia dell'apparecchio sino a 5 anni e così, in caso di guasto, non pagare il diritto fisso di intervento a domicilio, la manodopera ed i ricambi.

Per qualsiasi informazione necessitasse, La preghiamo rivolgersi al numero telefonico del Servizio Clienti 0392086811.

ANOMALIE E MALFUNZIONAMENTI: a chi rivolgersi ?

Per qualsiasi necessità il centro assistenza autorizzato è a Sua completa disposizione per fornirLe i chiarimenti necessari; comunque qualora il Suo apparecchio presenti anomalie o mal funzionamenti, prima di rivolgersi al Servizio Assistenza Autorizzato, consigliamo **vivamente** di effettuare i controlli indicati a pag. 20.

UN SOLO NUMERO TELEFONICO PER OTTENERE ASSISTENZA.

Qualora il problema dovesse persistere, componendo il "Numero Utile" sotto indicato, sarà messo in contatto direttamente, con il Servizio Assistenza Tecnica Autorizzato che opera nella Sua zona di residenza.

MATRICOLA DEL PRODOTTO. Dove si trova?

E' importante che comunichi al Servizio Assistenza Tecnica Autorizzato la sigla del prodotto ed il numero di matricola (16 caratteri che iniziano con la cifra 3) che troverà sul certificato di garanzia oppure sulla targa matricola posta sul frontale della lavabiancheria (zona oblò, fig.2, pag.21). In questo modo Lei potrà contribuire ad evitare trasferte inutili del tecnico, risparmiando oltretutto i relativi costi.

Servizio Assistenza Tecnica



199.123.123

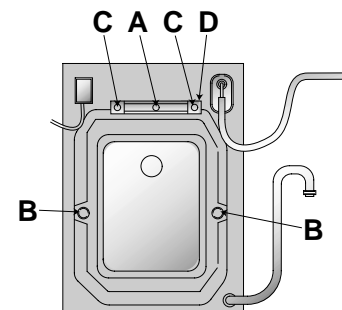


Messa in opera installazione

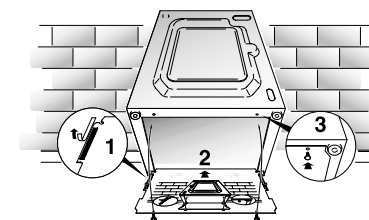
Dopo aver estratto la macchina dall'imballo procedere come segue:

Operare sul retro della macchina

- 1) Svitare il tirante centrale A, le 2 viti laterali C e rimuovere la traversa staffaggio D e il relativo distanziale in plastica.
- 2) Svitare N° 2 tiranti B e rimuoverli. Così facendo cadranno all'interno della macchina N° 2 distanziali in plastica.
- 3) Inclinare in avanti la macchina e togliere i distanziali in plastica sopraccitati.
- 4) Richiudere i fori utilizzando i tappi racchiusi nella busta istruzioni.



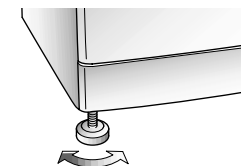
- 5) Applichi il foglio di polionda sul fondo come mostrato.



ATTENZIONE:

NON LASCI ALLA PORTATA DI BAMBINI GLI ELEMENTI DELL'IMBALLAGGIO IN QUANTO POTENZIALI FONTI DI PERICOLO.

Livelli la macchina con i piedini anteriori.



Ruotare il piedino e farlo scendere o salire fino ad ottenere la perfetta aderenza al suolo.

Attenzione: si consiglia di conservare la traversa, i tiranti e le viti per immobilizzare la macchina in caso di trasporto futuro. La Casa Costruttrice non risponde di eventuali danni provocati all'apparecchio per l'inosservanza delle norme relative allo sbloccaggio. Tutte le spese di installazione sono a carico dell'utente.

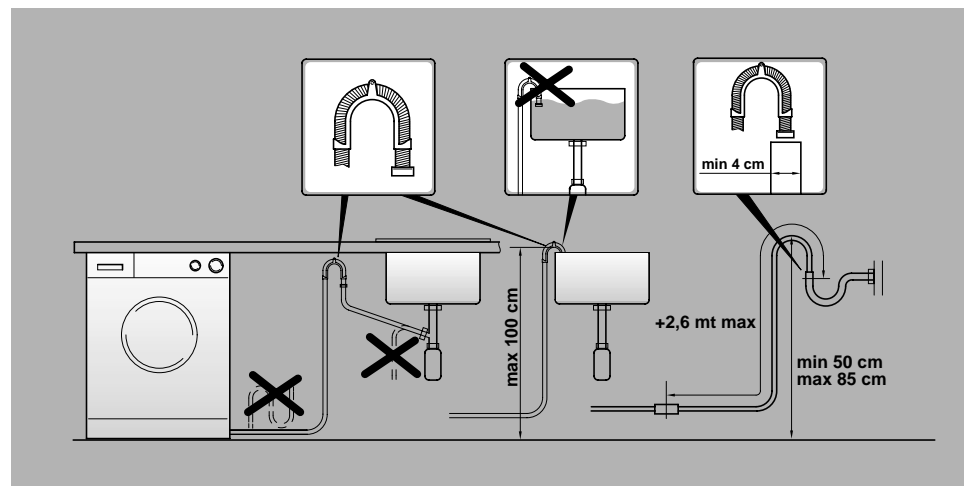
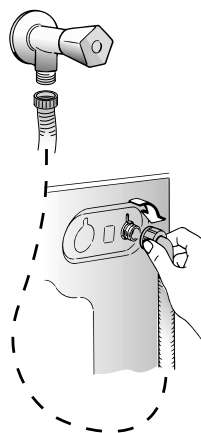
Collegamento idraulico

L'apparecchio deve essere connesso alla rete idrica solo con i nuovi tubi di carico forniti in dotazione.

La macchina è dotata di un tubo di carico con le estremità munite di ghiera filettate da 3/4" da allacciare tra il raccordo filettato dell'apparecchio e la sorgente dell'acqua fredda.

L'apparecchio deve essere collegato esclusivamente alla sorgente di acqua fredda.

Il collegamento con sorgenti di acqua calda, cioè a temperatura maggiore di 40°C, può danneggiare alcuni tessuti delicati.



Attenzione: dopo ogni lavaggio è consigliabile chiudere il rubinetto di carico per isolare la lavatrice dal circuito idraulico.

Per consentire il corretto funzionamento della lavabiancheria è necessario che l'estremità terminale (bocca) del tubo di scarico sia posta ad un'altezza minima di 50 cm e massima di 85 cm da terra.

Collegamento elettrico e consigli di sicurezza

Le lavatrici vengono fornite per funzionare con tensione 230 V, monofase 50 Hz.

Assicurarsi che il contatore sia dimensionato per erogare almeno 3,0 kW, quindi collegare la spina di alimentazione con una presa di 16 A, con polo di terra.

Verificare che la presa di corrente della Vostra abitazione sia completa di presa di "terra".

La presa dell'abitazione e la spina dell'apparecchio devono essere dello stesso tipo.

In generale è sconsigliabile l'uso di adattatore prese multiple e/o prolunghe.

L'apparecchio deve essere posto in modo che la spina sia accessibile ad installazione avvenuta.

Tutte le lavabiancherie **Candy** sono costruite conformemente a tutte le normative di sicurezza previste e certificate dai più qualificati Istituti di Qualità.

NOTE

Lined writing area for page 26, consisting of 25 horizontal dotted lines.

Lined writing area for page 27, consisting of 25 horizontal dotted lines.

Lined writing area on page 28.

Lined writing area on page 29.

Blank page with horizontal dotted lines for writing.

La Ditta costruttrice declina ogni responsabilità per eventuali errori di stampa contenuti nel presente libretto. Si riserva inoltre il diritto di apportare le modifiche che si renderanno utili ai propri prodotti senza compromettere le caratteristiche essenziali.

CANDY



02.10 - 41006146.A - Printed in Italy - Imprimé en Italie

