

LAVATRICE AUTOMATICA

ISTRUZIONI PER L'USO

HW80-1203D
HW80-1203D S
HW80-1003D
HW70-1203D
HW70-1203D S
HW70-1003D



03 - 09

10 - 15

16- 20

CONTENUTI**PRIMA DELL'USO**

>COMPONENTI	03
>PREPARAZIONE	04
>ISTRUZIONI DI SICUREZZA	05
> INSTALLAZIONE	06
>PANNELLO DI CONTROLLO	08

GUIDA ALL'USO

>SELEZIONE DEL PROGRAMMA	10
>CONSUMI E DATI TECNICI	11
>PROGRAMMI DI LAVAGGIO	12
>PULIZIA E CURA	16

MANUTENZIONE

>CODICI DISPLAY	18
>RISOLUZIONE DEI PROBLEMI	19
>SCHEMA ELETTRICO	20

LEGENDA

SI



No



Optional



Seguire attentamente le indicazioni segnalate con questo simbolo.

SMALTIMENTO

Questo simbolo sul prodotto o sul suo imballaggio indica che non può essere trattato come un comune rifiuto domestico. Deve essere invece smaltito presso un punto di raccolta per il riciclaggio di apparecchi elettrici ed elettronici. Assicurandosi che questo prodotto venga smaltito correttamente, si aiuterà a prevenire conseguenze potenzialmente negative per l'ambiente e per la salute umana, che possono invece essere causate da un inappropriato smaltimento del prodotto. Per maggiori informazioni sul riciclaggio di questo prodotto, si prega di contattare l'ufficio locale di competenza, il vostro servizio di raccolta rifiuti o il negozio presso il quale si è acquistato il prodotto.

COMPONENTI**GRAZIE PER AVER ACQUISTATO UN PRODOTTO HAIER**

Si prega di leggere attentamente queste istruzioni prima di usare l'apparecchio. Queste istruzioni contengono importanti informazioni che vi aiuteranno ad ottenere le migliori prestazioni dal prodotto ed assicureranno un'installazione, un uso e una manutenzione adeguata e sicura.

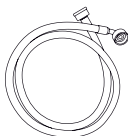
Conservare questo manuale in un luogo sicuro così da poterlo consultare per un uso corretto dell'apparecchio.

Se si venderà l'apparecchio, lo si regalerà o lo si lascerà cambiando casa, assicuratevi di lasciare anche questo manuale così da permettere al nuovo proprietario di familiarizzare con l'apparecchio e con le avvertenze di sicurezza.

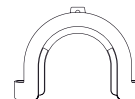
ACCESSORI

Controllate che siano presenti i seguenti accessori e libretti in accordo con la seguente lista:

1x Tubo di carico dell'acqua



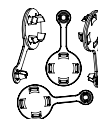
1x supporto del tubo di scarico



1x Istruzioni per l'uso



4x Tasselli riempitivi

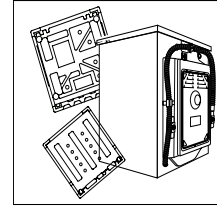


1x Certificato di Garanzia

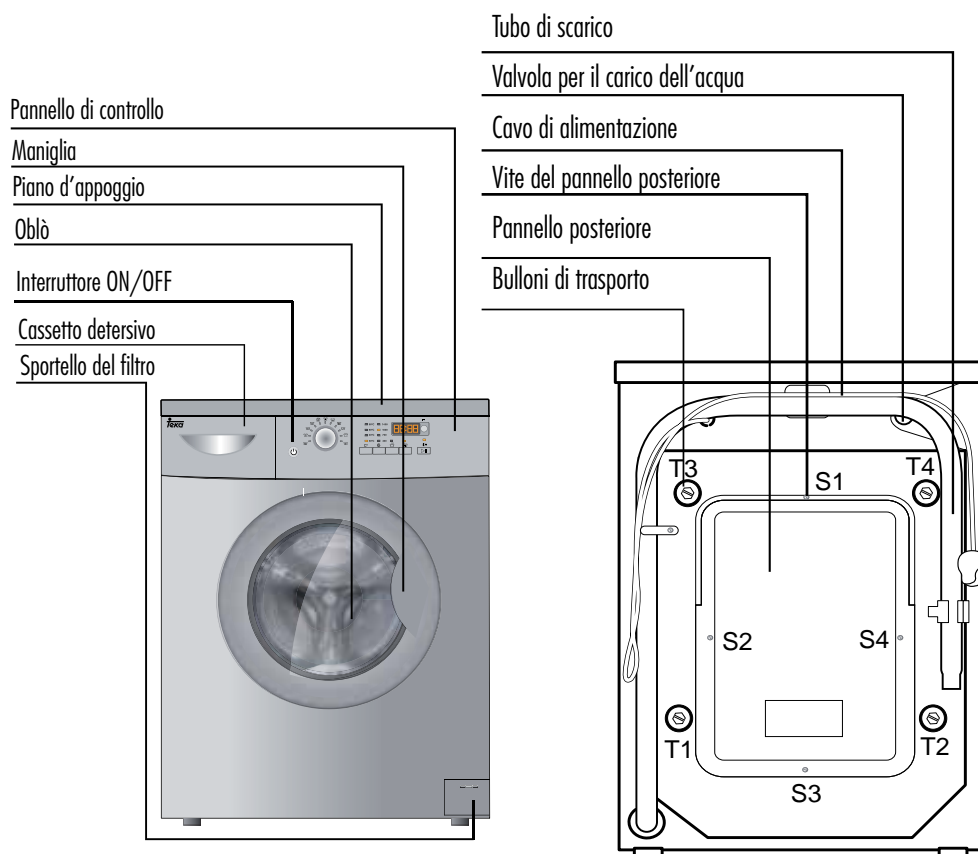


PREPARAZIONE**PREPARAZIONE**

Togliere tutti i materiali di imballaggio per prevenire l'instabilità, inclusa la base in polistirene. Una volta sballata la lavatrice, si potranno trovare gocce d'acqua sull'oblò. Questo è una condizione normale, dovuta ai test effettuati in fabbrica.

**DESCRIZIONE**

Il pannello comandi potrebbe essere leggermente differente dalla lavatrice che avete appena acquistato dovuto a miglioramenti tecnici.





ISTRUZIONI DI SICUREZZA

PRIMA DI ACCENDERE L' APPARECCHIO PER LA PRIMA VOLTA

FARE....

- ...Siate sicuri di aver rimosso i bulloni di trasporto.
- ...usate una presa di corrente con la messa a terra.
- ...siate sicuri che la presa di corrente sia accessibile
- ...tenete la spina e non il cavo elettrico quando staccate il cavo dalla presa a muro
- ...assicuratevi che i fusibili del circuito elettrico siano adatti per 15 Amp.
- ...Tenete lontano da fonti di calore e dalla luce solare diretta per prevenire l'invecchiamento dei componenti in plastica e gomma
- ...Assicuratevi che il cavo di alimentazione non sia incastrato sotto l'apparecchio ed evitate di danneggiarlo.
- ...Assicuratevi che i tubi e le guarnizioni siano saldamente connessi e non ci siano perdite d'acqua. Se ci dovessero essere perdite d'acqua, chiudere l'erogazione dell'acqua e fissare saldamente. Non usare la lavatrice finchè i tubi non siano saldamente fissati.

NON FARE...

- ...non toccare o usare l'apparecchio quando si è scalzi o con mani o piedi bagnati .
- ...non usare detergenti infiammabili o agenti per il lavaggio a secco.
- ...non usare spray infiammabili nelle vicinanze dell'apparecchio.
- ...non rimuovere o inserire la spina di corrente in presenza di gas infiammabili.
- ...non permettere a bambini o persone inferme di giocare con l'apparecchio o con i materiali di imballaggio.
- ...non installare l'apparecchio all'esterno, in un luogo umido o nei pressi di luoghi con perdite d'acqua come sotto o vicino ad un lavandino. Nel caso di perdite d'acqua, lasciar asciugare la lavatrice naturalmente.
- ...non mettere la lavatrice direttamente su un tappeto o attaccata ad un muro o ad un mobile.

DURANTE L'USO QUOTIDIANO DELL' APPARECCHIO

FARE...

- ...Chiudere le cerniere e fissare i fili allentati degli indumenti da lavare per impedire che si aggroviglino. Se necessario, mettere i piccoli oggetti all'interno di una borsa di rete o in un cuscino.
- ... Spegner la lavatrice dopo ogni programma di lavaggio per risparmiare energia e per sicurezza. Asciugare la parte inferiore dell'oblò.
- ...lasciare l'oblò leggermente aperto quando la lavatrice non è in funzione per prevenire la formazione di cattivi odori
- ... lasciare che in caso di guasto il cavo di alimentazione venga sostituito dal produttore, da un suo agente del service o da altra persona qualificata.
- ... assicurarsi che l'apparecchio non sia usato da persone con ridotte capacità fisiche, sensoriali o mentali, senza adeguata esperienza e conoscenza e senza la supervisione di una persona responsabile per la loro sicurezza.
- ...supervisionare i bambini per assicurarsi che non giochino con l'apparecchio.

NON FARE...

- ...non toccare l'oblò della lavatrice durante il processo di lavaggio – diventa caldo!
- ...non mettere oggetti pesanti o generatori di calore o umidità sul pannello superiore dell'apparecchio.
- ...non lavare a caldo gommapiuma o materiali spugnosi.
- ...non aprire il cassetto dei detergenti durante il ciclo di lavaggio.
- ...non forzare l'apertura dell'oblò. L'oblò è dotato di un sistema di chiusura automatico e si aprirà subito dopo la fine della procedure di lavaggio.
- ...non aprire lo sportello della lavatrice se il livello dell'acqua è visibilmente al di sopra dell'oblò.
- ...non coprire la lavatrice con una copertura plastica così da impedire la ritenzione dell'umidità.

INSTALLAZIONE**TOGLIERE I BULLONI DI TRASPORTO**

I bulloni di trasporto sono disegnati per impedire la vibrazione dei componenti all'interno della lavatrice durante il trasporto.

1. Rimuovere il pannello posteriore.
2. rimuovere i tre bulloni sul lato posteriore e togliere gli stabilizzatori sintetici dall'interno della macchina.
3. Riposizionare il pannello posteriore.
4. Riempire i buchi lasciati dai bulloni con i tasselli riempitivi.

Nota:

1. Quando si riposiziona il pannello posteriore, la parte convessa deve essere rivolta verso l'esterno e si deve inserire il pannello posteriore dai due buchi come mostrato in fig.5.

2. Tenere i bulloni di trasporto e gli stabilizzatori sintetici in un posto sicuro per un eventuale uso successivo.

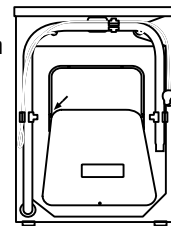
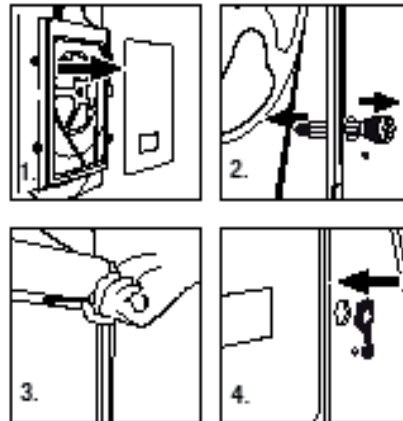
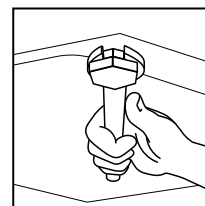


fig.5

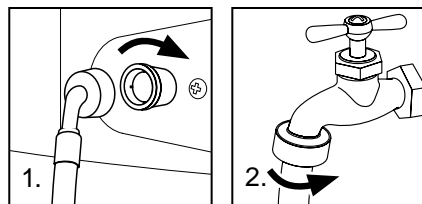
SISTEMARE LA LAVATRICE

Sono presenti piedini regolabili nella parte inferiore della lavatrice. Prima dell'uso, devono essere regolati cosicché la lavatrice sia a livello. Questo ridurrà al minimo le vibrazioni e la rumorosità durante l'uso. Ciò ridurrà anche consumi e guasti. Raccomandiamo di usare una livella per regolare l'apparecchio. Il pavimento deve essere anch'esso stabile e più piatto possibile.



TUBO DI CARICO

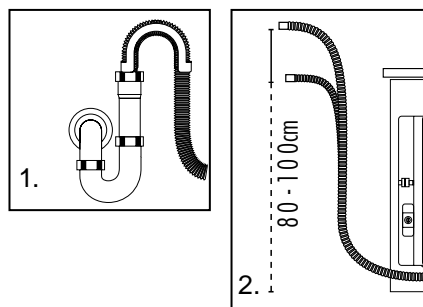
1. Collegare il dado sul tubo di carico al connettore sulla valvola dell'acqua.
2. Attaccare il tubo di carico ad un rubinetto d' acqua fredda.



Nota: Usare il set di tubi forniti con l'apparecchio. I vecchi tubi non andrebbero riutilizzati.

TUBO DI SCARICO

1. Usare il supporto del tubo di scarico per tenere fissata la parte finale del tubo di scarico e prevenire la fuoriuscita dell' acqua. Non aumentare la lunghezza del tubo di scarico; se fosse necessario un tubo più lungo, si prega di consultare un centro di assistenza.
2. L'altezza dell'uscita del tubo di scarico deve essere dagli 80 ai 100 cm. Fissare il tubo di scarico ai ganci sul retro della lavatrice per prevenire che si scolleghi.



Nota: il tubo di scarico non deve essere sommerso in acqua e deve essere fissato saldamente . Se il tubo di scarico viene piazzato a terra o se il tubo è ad un'altezza inferiore agli 80 cm, la lavatrice continuerà a scaricare acqua mentre viene riempita.

COLLEGARE ALLA RETE ELETTRICA

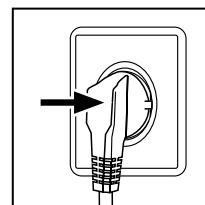
Prima di collegare alla rete elettrica, controllare che:

la presa sia adeguata per la potenza massima della lavatrice (per sicurezza, i fusibili del circuito di potenza devono essere non meno di 15 Amp).

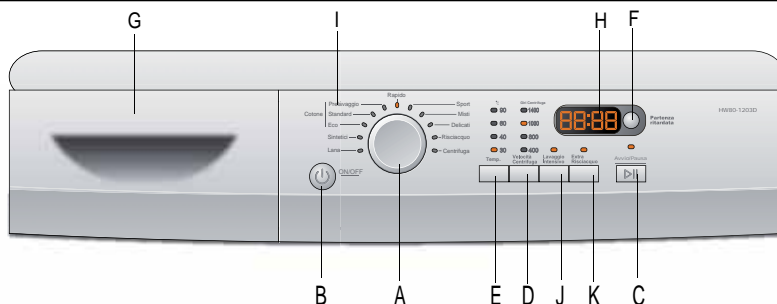
Il voltaggio deve essere conforme ai requisiti della macchina.

La presa di corrente deve essere conforme alla spina della lavatrice.

Collegare la macchina ad una presa di corrente con la messa a terra.



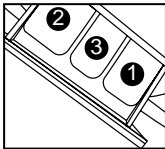
PANNELLO DI CONTROLLO



- | | | | |
|----------|----------------------------------|----------|--------------------------------|
| A | Manopola di selezione programmi | F | Tasto partenza ritardata |
| B | Interruttore ON/OFF | G | Cassetto detergenti |
| C | Tasto Avvio/Pausa | H | Display |
| D | Tasto di regolazione centrifuga | I | ECO |
| E | Tasto di regolazione temperatura | J | Intensivo |
| | | K | Pulsante risciacquo aggiuntivo |

FUNZIONI OPERATIVE

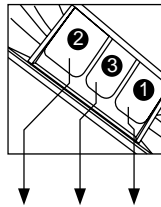
A	→ Manopola di selezione programmi	__ Girando la manopola in senso orario o antiorario, si può selezionare il programma di lavaggio desiderato. Sono disponibili 11 programmi di lavaggio. Dopo che si è selezionato un programma, si accenderà la spia corrispondente.
B	→ Interruttore ON/OFF	__ premere questo tasto per accendere la lavatrice. Premerlo di nuovo per spegnerla. Premere il pulsante On/Off leggermente per due secondi per spegnere la lavatrice. I pulsanti sono molto sensibili, premerli leggermente.
C	→ Tasto Avvio/Pausa	__ Quando la lavatrice è collegata alla presa di corrente e si è selezionato un programma di lavaggio, premere leggermente questo tasto per iniziare il lavaggio. Durante un ciclo di lavaggio, Premendolo leggermente, le operazioni di lavaggio si fermeranno e le cifre sul display inizieranno a lampeggiare. Premerlo nuovamente per riprendere il lavaggio. Per cancellare un programma durante un ciclo di lavaggio, premere questo tasto, quando le cifre sul display inizieranno a lampeggiare, premere il tasto ON/OFF, il programma di lavaggio verrà cancellato.
D	→ Tasto di regolazione centrifuga	__ Premere leggermente per selezionare la velocità desiderata. Quando la velocità sarà selezionata, verrà mostrata sul display. Se non c'è nessun indicatore visualizzato, significa che la centrifuga non è attiva. Nota: Per differenti tipologie di bucato possono essere selezionate differenti temperature e differenti velocità di centrifuga. Lavare usando le impostazioni preimpostate se non ci sono esigenze particolari.
E	→ Tasto di regolazione temperatura	__ Premere leggermente questo tasto, la temperatura di lavaggio verrà mostrata sul display. Selezionare la temperatura in base al tipo di lavaggio. Se non c'è nessun indicatore luminoso visualizzato, significa lavaggio a freddo.

F	-Tasto partenza ritardata	_Premendo leggermente questo tasto, la lavatrice inizierà il ciclo di lavaggio dopo un periodo di tempo e l'indicatore corrispondente avanzerà. Le possibilità di scelta vanno da 0,5 a 24 ore; ogni pressione di questo tasto aumenterà la partenza ritardata di mezz'ora. Dopo che il tempo è stato selezionato, premere il tasto Avvio/Pausa per far partire il conto alla rovescia settato (il tempo è mostrato sul display fino a che il programma di lavaggio finirà).
G	- Cassetto detergenti	<p>_All'interno del cassetto sono presenti tre scomparti</p> <p>Scomparto 1: detergente per prelavaggio Scomparto 2: detergente per i programmi da 1 a 10 Scomparto 3: ammorbidente, balsamo, profumo, etc.</p> 
H	-Display	<p>_Vengono indicate informazioni come il tempo residuo di lavaggio, la temperatura e la velocità di centrifuga e messaggi di errore verranno mostrati qui.</p> <p>Nota: Dopo che si è accesa la lavatrice, si accenderà il display e inizierà a diminuire il tempo residuo di lavaggio. A causa delle diverse pressioni dell'acqua e delle temperature, il tempo residuo di lavaggio potrà cambiare di conseguenza. Quando il bucato non è bilanciato durante la centrifuga, il tempo residuo potrà essere automaticamente aumentato. Queste sono situazioni normali.</p>
I	-ECO	_Prima di selezionare un programma di lavaggio, premere il tasto (1/2 carico), la lavatrice regolerà automaticamente il consumo dell'acqua e il tempo di lavaggio.
J	Intensivo	Se gli indumenti sono molto sporchi, premere questo pulsante prima di iniziare il programma. Quando il pulsante viene premuto, il tempo di lavaggio aumenta.
K	Pulsante risciacquo extra	<p>Premendo questo pulsante, la lavatrice effettuerà dei risciacqui aggiuntivi. Premere il pulsante una volta per selezionare un risciacquo aggiuntivo. Sul display verrà mostrato "P-1". Prema il pulsante ripetutamente sul display verrà mostrato "P-2" o "p-3", indicanti due o tre risciacqui aggiuntivi. Il "risciacquo extra" si attiva e lampeggia durante il lavaggio. I simboli "P-1/2/3" si alternano sul display con il tempo residuo. Gli indicatori e il display si spengono quando il risciacquo extra termina.</p>

Nota: Selezioni questa funzioni con i programmi 1-9.

SELEZIONE DEL PROGRAMMA

PROGRAMMI DI LAVAGGIO



- 1 Scomparto detersivo per prelavaggio
 2 Scomparto detersivo
 3 Scomparto per ammorbidente e altri additivi

Programma	Massimo	Temperatura	2	3	1	Bucato consigliato	Velocità centrifuga preselezionata	
							HW80-1203D	HW70-1203D
							HW80-1203D S	HW70-1203D S
							HW80-1003D	HW70-1003D
1 → Lana	fino a 40 °C	30°C	<input checked="" type="checkbox"/>	<input type="checkbox"/>	<input type="checkbox"/>	Capi in lana	400 rpm	400 rpm
2 → Sintetici	fino a 60 °C	40°C	<input checked="" type="checkbox"/>	<input type="checkbox"/>	<input type="checkbox"/>	Capi sintetici	1000 rpm	1000 rpm
3 → Eco	fino a 90 °C	40°C	<input checked="" type="checkbox"/>	<input type="checkbox"/>	<input type="checkbox"/>	Capi in Cotone	1000 rpm	1000 rpm
4 → Standard	fino a 90 °C	40°C	<input checked="" type="checkbox"/>	<input type="checkbox"/>	<input type="checkbox"/>	Capi in Cotone	1000 rpm	1000rpm
5 → Prelavaggio	fino a 90 °C	40°C	<input checked="" type="checkbox"/>	<input type="checkbox"/>	<input checked="" type="checkbox"/>	Molto sporco, Capi in Cotone	1000 rpm	1000rpm
6 → Rapido	fino a 30 °C	30°C	<input checked="" type="checkbox"/>	<input type="checkbox"/>	<input type="checkbox"/>	Sporco medio	800 rpm	800rpm
7 → Sport	fino a 30 °C	30°C	<input checked="" type="checkbox"/>	<input type="checkbox"/>	<input type="checkbox"/>	Indumenti sportivi	1000 rpm	1000 rpm
8 → Misti	fino a 60 °C	40°C	<input checked="" type="checkbox"/>	<input type="checkbox"/>	<input type="checkbox"/>	Materiali diversi	1000 rpm	1000 rpm
9 → Delicati	fino a 40 °C	30°C	<input checked="" type="checkbox"/>	<input type="checkbox"/>	<input type="checkbox"/>	Capi in Cotone, Capi sintetici	1000 rpm	1000 rpm
10 → Risciacquo	--	--	<input type="checkbox"/>	<input type="checkbox"/>	<input checked="" type="checkbox"/>	/	1400/1200rpm	1200/1000rpm
11 → Centrifuga	--	--	<input checked="" type="checkbox"/>	<input checked="" type="checkbox"/>	<input checked="" type="checkbox"/>	/	1400/1200rpm	1200/1000rpm

SI No Opzionale

COSUMI E DATI TECNICI**TABELLA DEI CONSUMI**

Le durate dei cicli di lavaggio sono da intendersi come tempi indicativi. Il tempo effettivo può variare a causa delle differenti pressioni dell'acqua, della temperatura iniziale dell'acqua, etc.

Programma	Massimo carico	Consumo energetico	Consumo d'acqua	TEMPERATURA	Durata
- Lana	2 kg	0.34 kWh	55L	30°C	1:00 h
- Sintetici	4 kg	0.71 kWh	50L	40°C	1:10 h
- Eco	4 kg	0.78 kWh	44L	40°C	1:18 h
- Standard	7/8 kg	0.83 kWh	46.5L	40°C	1:38 h
- Prelavaggio	7/8 kg	1.08 kWh	68L	40°C	1:46 h
- Rapido	4 kg	0.11 kWh	25L	30°C	0:15 h
- Sport	4 kg	0.34 kWh	30L	30°C	0:25 h
- Misti	7/8 kg	0.78 kWh	50L	40°C	1:15 h
- Delicati	4 kg	0.3 kWh	50L	30°C	1:01 h

*) **EN 60456 programma test / Programma di test per l'etichetta energetica con Cotone a 60°C e centrifuga al massimo dei giri in funzione intensiva.**

DATI TECNICI

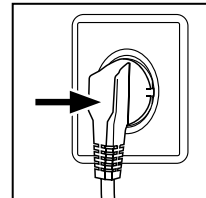
	HW80-1203D	HW70-1203D
	HW80-1203D S	HW70-1203D S
	HW80-1003D	HW70-1003D
Sorgente elettrica	220 - 240V~/50Hz	220 - 240V~/50Hz
Corrente massima	10	10
Pressione dell'acqua	0.03 ≤ P ≤ 1	0.03 ≤ P ≤ 1
Massimo carico (KG)	8	7
Velocità centrifuga (giri/min)	1400/1200	1200/1000
Numero programmi	11	11
Potenza massima (W)	2000	2000
Dimensioni (AxLxP mm)	850 x 650 x 595	850 x 600 x 595
Peso (KG)	72	70

METODI DI LAVAGGIO**PLEASE NOTE**

Questa lavatrice è esclusivamente per un uso domestico. Se la macchina venisse usata per un uso professionale, la garanzia non sarà più valida. Non usarla per scopi diversi da quello per cui è stata concepita. Seguire attentamente le istruzioni di lavaggio riportate dall'etichetta presente su ogni indumento e lavare esclusivamente gli indumenti lavabili in lavatrice.

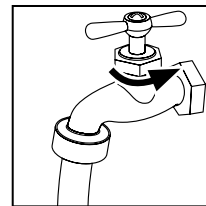
**FORNITURA ELETTRICA**

Collegare la lavatrice alla corrente elettrica (220V a 240V/50Hz).

**COLLEGAMENTO IDRICO**

Aprire il rubinetto. L'acqua deve essere pulita e chiara.

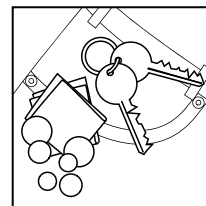
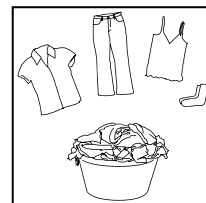
Nota: prima dell'uso, verificare che non ci siano perdite tra il rubinetto ed il tubo di carico.

**PREPARAZIONE DEL BUCATO**

- Separare gli indumenti secondo il tipo di tessuto (cotone, sintetici, lana o seta) ed il livello di sporco.
- Separare i vestiti bianchi da quelli colorati. Lavarli prima a mano per verificare se sbiadiscono.
- Svuotare le tasche (chiavi, monete, ecc.) e rimuovere gli oggetti decorativi più grandi (per es. spille).

Attenzione: Piccole parti (come bottoni, ecc.) possono produrre danneggiamenti (che saranno a carico dell'utente) che possono causare danni alla macchina.

- Indumenti senza orli, biancheria intima, tessuti finemente damascati come tende leggere devono essere inserite in sacchi da lavaggio (è meglio non lavarli in lavatrice).
- Chiudere cerniere e ganci, assicuratevi che i bottoni siano cuciti saldamente e porre piccoli oggetti come calze, cinture, reggiseni, etc. in sacchi da lavaggio.
- Spiegare i tessuti di grandi dimensioni come lenzuola, copriletti, ecc.
- Inserire le maglie alla rovescia.

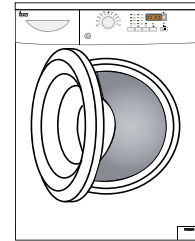


CARICARE LA LAVATRICE

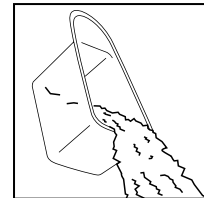
Aprire l'oblò della lavatrice, inserire gli indumenti uno ad uno. Chiudere lo sportello in modo saldo.

→ Quando usate la lavatrice per la prima volta, fare un ciclo vuoto per prevenire che il bucato venga macchiato da olio o acqua sporca presente nella lavatrice. Prima di lavare dovrete fare un ciclo senza bucato, ma con il detersivo, con un programma a 60°C.

→ Non sovraccaricare la lavatrice

**SCEGLIERE IL DETERSIVO**

L'efficienza di lavaggio ed il risultato è determinato dalla qualità del detersivo usato. Speciali detersivi non schiumosi producono buoni risultati di lavaggio. Usare detersivi specifici per i capi sintetici e di lana. Non usare agenti per il lavaggio a secco come tricloroetilene e prodotti simili.



Nota: Non aggiungere più detersivo del necessario, altrimenti possono verificarsi malfunzionamenti della lavatrice e incidere sulla vita della stessa. Quali:

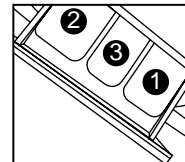
1. Un aumento della schiuma causa un aumento del tempo di lavaggio.
2. La schiuma può fuoriuscire dal cassetto del detersivo per un aumento della stessa.
3. Dopo il ciclo di centrifuga potrebbe rimanere schiuma nella vasca.

Raccomandazioni

1. Pulire il cassetto detersivo almeno una volta al mese.
2. Quando usa il programma di pre lavaggio, aggiunga metà della dose consigliata.
3. Si prega di seguire le indicazioni di dosaggio per il detersivo in polvere e liquido.

AGGIUNGERE IL DETERSIVO

Estrarre il cassetto dei detersivi e mettere il detersivo richiesto e l'ammorbidente nel corrispondente comparto. Richiudere il cassetto dolcemente. (Vedere le istruzioni sul cassetto).



Attenzione:

→ Per programmi di prelavaggio, il detersivo deve essere inserito sia nello scomparto 1 che 2. Per altri programmi, non aggiungere detersivo nello scomparto 1.

→ Usare detersivi liquidi in accordo con le istruzioni sulla confezione. Non usare detersivi liquidi per il programma di prelavaggio o se si è selezionato la "Partenza ritardata".

→ Non usare troppo ammorbidente; altrimenti potrebbe danneggiare le fibre artificiali.

SELEZIONE DEL PROGRAMMA

Per ottenere i migliori risultati di lavaggio, deve essere selezionato un appropriato programma di lavaggio a seconda del tipo di biancheria. Ci sono delle istruzioni sulla maniglia del cassetto del detersivo. Girare la manopola per selezionare il giusto programma.

SELEZIONE DELLE OPZIONI

Selezionare l'opzione di lavaggio desiderata (Fare riferimento alle pagine relative al "Pannello di controllo" 08 e 09)



SELEZIONARE LA TEMPERATURA DI LAVAGGIO

Premere e tenere premuto il tasto temperatura finché non si è selezionata la temperatura desiderata .

**SELEZIONARE LA VELOCITA' DI CENTRIFUGA**

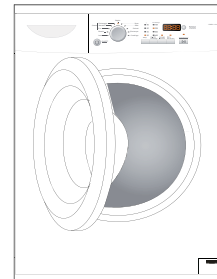
Premere e tenere premuto il tasto centrifuga finché non si è selezionata la velocità desiderata . Si raccomanda di selezionare i valori consigliati.

**LAVAGGIO**

Premere il tasto Avvio/Pausa. La lavatrice inizierà il ciclo di lavaggio selezionato. La lavatrice si fermerà automaticamente appena terminato il ciclo di lavaggio. Il simbolo "End" apparirà sul display. Aprire lo sportello della lavatrice e togliere il bucato.

**DOPO IL LAVAGGIO**

Chiudere il rubinetto dell'acqua e togliere la spina elettrica. Aprire lo sportello della lavatrice per prevenire la formazione di muffe ed odori. Lasciare lo sportello aperto quando la lavatrice non è in funzione.

**CONSIGLI PER RISPARMIARE ENERGIA**

1. Accumulare vestiti per effettuare un carico completo di lavaggio.
2. Evitare di sovraccaricare la lavatrice.
3. Prelavare esclusivamente i vestiti particolarmente sporchi.
4. Ridurre la quantità di detersivo o scegliere programmi standard o delicati per vestiti non particolarmente sporchi.
5. Scegliere una temperatura di lavaggio appropriata. I moderni detersivi possono lavare con risultati molto buoni anche a temperature più basse di 60°C. Usare temperature maggiori di 60°C solo per indumenti particolarmente sporchi.
6. Seguire le raccomandazioni di dosaggio riportate sulla confezione del detersivo per evitare di usarne troppo.

TABELLA SIMBOLI

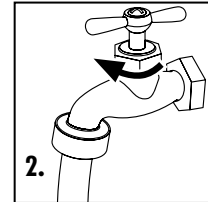
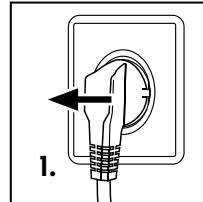
	Materiale resistente		Candeggiare in acqua fredda		Non lavare a secco
	Tessuto delicato		Non candeggiare		Asciugare orizzontalmente
	Lavabile a 95°C		Stirare a 200°C		Appendere per asciugare
	Lavabile a 60°C		Stirare a 150°C		Asciugare su una gruccia
	Lavabile a 40°C		Stirare a 100°C		ok asciugatrice, temperatura normale
	Lavabile a 30°C		Non stirare		ok asciugatrice, temperatura ridotta
	Lavaggio a mano		Lavare a secco con qualsiasi solvente		Non asciugare in asciugatrice
	Lavare solo a secco		Lavare a secco con percloride		
	Marchio pura lana		Lavare a secco con benzina aviaria		

RIFERIMENTI DI CARICO

Lenzuolo (singolo)	Cotone	Circa 800g
Coperta	Lana	Circa 3000g
Abiti in fibre miste	/	Circa 800g
Giacche	Cotone	Circa 800g
Jeans	/	Circa 800g
Tute	Cotone	Circa 950g
Pigiama	/	Circa 200g
Maglie	/	Circa 300g
Calze	Misto	Circa 50g
Magliette	Cotone	Circa 300g
Intimo	Misto	Circa 70g

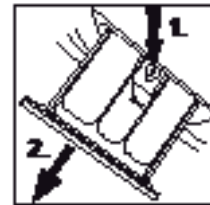
PULIZIA E CURA**DOPO IL LAVAGGIO**

Chiudere il rubinetto dell'acqua e togliere la spina di corrente dopo ogni lavaggio. Lasciare aperto lo sportello della lavatrice per prevenire la formazione di muffa e cattivi odori. Se la lavatrice dovesse rimanere inutilizzata per molto tempo, svuotare la lavatrice dall'acqua e sostituire il tubo di scarico.

**PULIRE IL CASSETTO DEI DETERSIVI**

Pulire regolarmente il cassetto dei detersivi.

Estrarre il cassetto, risciacquare con acqua e rimetterlo a posto.

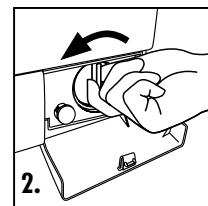
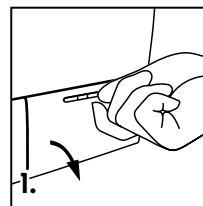
**PULIRE LA LAVATRICE**

Staccare la spina dalla corrente durante la pulizia e la manutenzione. Usare un panno soffice con del sapone liquido per pulire la macchina e le parti in gomma. Non usare solventi chimici o corrosivi.

PULIRE IL FILTRO

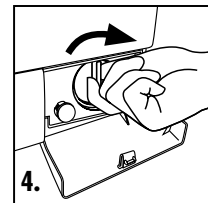
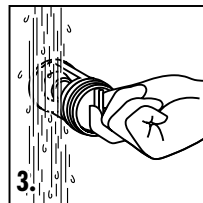
Pulire il filtro una volta al mese

1. Aprire la copertura del filtro.
2. Rimuovere il filtro girandolo in senso antiorario
3. Sciacquare il filtro sotto l'acqua corrente.
4. Riposizionare il filtro girandolo in senso orario e richiudere la copertura.

**Attenzione:**

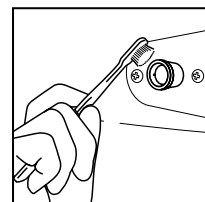
1. Il filtro deve sempre essere presente durante il lavaggio o potrebbe causare perdite d'acqua.

2. Posizionare un contenitore sotto lo sportello del filtro per raccogliere l'eccesso d'acqua che potrebbe fuoriuscire durante la pulizia del filtro.



VALVOLA DI CARICO DELL'ACQUA E FILTRO DELLA VALVOLA DI CARICO

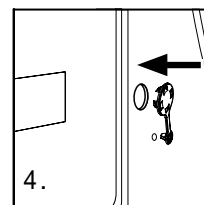
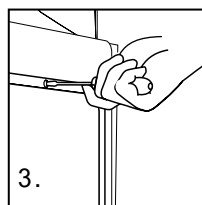
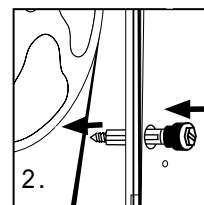
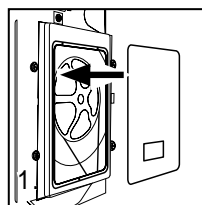
Per prevenire il blocco della fornitura d'acqua da sostanze estranee, pulire la valvola di carico ed il filtro della valvola di carico regolarmente.



SPOSTARE LA MACCHINA

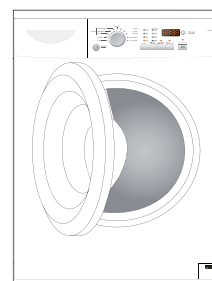
Se la lavatrice dovesse essere spostata in luogo distante, rimettere i bulloni di trasporto rimossi prima dell'installazione per prevenire danni come mostrato qui sotto

1. Rimuovere i tasselli di copertura
2. Rimuovere il pannello posteriore
3. Inserire gli stabilizzatori sintetici e i bulloni di trasporto
4. stringere i bulloni con una chiave.
5. Rimettere il pannello posteriore



LUNGI PERIODI DI INATTIVITÀ

Se la lavatrice non dovesse essere usata per lunghi periodi, togliere la presa elettrica e chiudere il rubinetto dell'acqua. Lasciare aperto lo sportello per evitare la formazione di muffa e cattivi odori.



CODICI DISPLAY E FUNZIONI SPECIALI

CODICI	CAUSE	SOLUZIONI
Err1	-Lo sportello non è chiuso bene	_ Chiudere bene lo sportello
Err2	-Errore di scarico, l'acqua non è stata scaricata entro 4 minuti	_ Pulire il filtro e verificare che il tubo di scarico non sia bloccato. _ Se l'errore permane, contattare il servizio di assistenza.
Err3	-Sensore della temperatura non connesso correttamente o guasto	_ Contattare il servizio di assistenza
Err4	-Errore di riscaldamento (Appare alla fine del ciclo)	_ Contattare il servizio di assistenza
Err5	-Livello dell'acqua necessario non raggiunto in 8 minuti -L'altezza del tubo di scarico è al di sotto degli 80cm -Il tubo di scarico è sommerso in acqua	_ Assicuratevi che il rubinetto dell'acqua sia aperto e che la pressione dell'acqua sia normale. Se il problema persiste, contattare il servizio di assistenza _ Installare il tubo di scarico ad un'altezza tra gli 80 ed i 100cm _ Assicuratevi che il tubo di scarico non sia sommerso in acqua
Err7	-Surriscaldamento o danno al motore	_ Contattare il servizio di assistenza
Err8	-L'acqua ha superato il livello di sicurezza	_ Contattare il servizio di assistenza
End	-Fine del ciclo di lavaggio	
1:25	-Il tempo rimanente è di 1 ora e 25 minuti	
1:30	-Il tempo rimanente è di 1 ora 30.	
Unb	Bucato distribuito in modo diseguale	_ Ridistribuire il bucato per bilanciare il cestello

- Funzione di blocco del pannello di controllo: premere i tasti "Avvio/Pausa" e "Partenza ritardata" simultaneamente per 3 secondi dopo l'avvio di un programma di lavaggio. Il lavaggio non può essere più modificato premendo tasti o girando la manopola. Per sbloccare, premere di nuovo simultaneamente i tasti "Avvio/Pausa" e "Partenza ritardata".
 - Funzione di memoria anti black-out: In caso di interruzione della corrente elettrica o di necessità di staccare la corrente durante un programma di lavaggio, la lavatrice memorizzerà lo stato di avanzamento e riprenderà il ciclo di lavaggio una volta tornata la corrente.
 - Per cancellare un programma: Premere il tasto "Avvio/Pausa" poi spegnere la lavatrice ed il programma di lavaggio in corso verrà disattivato. Accendere la lavatrice ed usare la manopola per selezionare un nuovo programma di lavaggio.
1. L'allarme può essere disattivato se necessario. Prego seguire le istruzioni riportate di seguito:
Accendere la lavatrice e giri la manopola dei programmi sul programma di centrifuga, successivamente premere il pulsante "Partenza ritardata" e "Extra risciacquo", e aspetti 3 secondi. Sul display verrà indicato "bEEP OFF", che sta ad indicare che l'allarme è disattivato. Operare nello stesso modo per riattivare il segnale di allarme. Sul display appare la scritta "bEEP ON".
2. Durante il processo di centrifuga, se si forma inaspettatamente troppa schiuma, per proteggere il motore la lavatrice elimina la schiuma in eccesso automaticamente; il motore si fermerà, e la pompa di scarico scaricherà l'acqua per 90 secondi. Se accade più di 3 volte il motore si blocca fino al termine del ciclo senza centrifuga.

RISOLUZIONE DEI PROBLEMI

RISOLUZIONE DEI PROBLEMI

Le seguenti circostanze non costituiscono un problema. Non contattare il servizio di assistenza fino a che il problema non sia stato confermato.

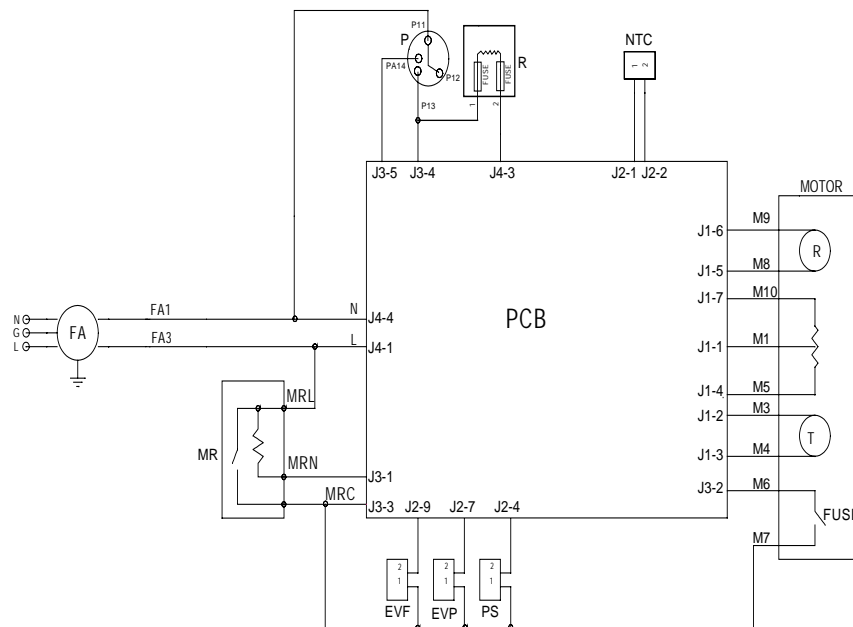
PROBLEMA	CAUSE	SOLUZIONI
La lavatrice non funziona	<ul style="list-style-type: none"> - Non è collegata correttamente alla rete di corrente - Non c'è corrente - Lo sportello non è chiuso correttamente - La lavatrice non è stata accesa 	<ul style="list-style-type: none"> - Controllare l'inserimento della spina nella presa di corrente - Controllare che ci sia corrente - Chiudere correttamente lo sportello - Assicuratevi che la macchina sia accesa
La lavatrice non carica acqua	<ul style="list-style-type: none"> - Il tasto "Avvio/Pausa" non è stato premuto - Il rubinetto dell'acqua non è stato aperto - La pressione dell'acqua è inferiore a 0,03 MPa. - Il tubo di carico è attorcigliato - Non c'è fornitura d'acqua - La manopola di selezione dei programmi non è stata settata propriamente - Lo sportello non è chiuso correttamente - Il filtro del tubo di carico è bloccato 	<ul style="list-style-type: none"> - Premere il tasto "Avvio/Pausa" - Aprire il rubinetto dell'acqua - Controllare la pressione dell'acqua - Controllare il tubo di carico - Controllare la fornitura d'acqua - Settare propriamente la manopola dei programmi - Chiudere correttamente lo sportello - Sbloccare il filtro del tubo di carico
La lavatrice scarica l'acqua mentre sta caricando acqua	<ul style="list-style-type: none"> - L'altezza del tubo di scarico è al di sotto degli 80cm - Il tubo di scarico è sommerso in acqua 	<ul style="list-style-type: none"> - Installare il tubo di scarico ad un'altezza tra gli 80 e i 100cm. - Assicuratevi che il tubo di scarico non sia sommerso in acqua
La lavatrice non scarica l'acqua	<ul style="list-style-type: none"> - Il tubo di scarico è bloccato - La fine del tubo di scarico è più alta di 100cm dal livello del pavimento - Il filtro è bloccato 	<ul style="list-style-type: none"> - Sbloccare il tubo di scarico - Assicuratevi che la fine del tubo di scarico sia al di sotto dei 100cm dal livello del pavimento. - Sbloccare il filtro
Forti vibrazioni durante la centrifuga	<ul style="list-style-type: none"> - Non sono stati rimossi tutti i bulloni di trasporto. - La lavatrice si trova su una superficie sconnessa o non è a livello - Il carico della lavatrice è superiore ai 8/7kg. 	<ul style="list-style-type: none"> - Rimuovere tutti i bulloni di trasporto - Assicuratevi che la superficie d'appoggio della lavatrice sia uniforme e la macchina sia a livello - Ridurre il bucato nella lavatrice.
La lavatrice si ferma prima della fine del ciclo di lavaggio	<ul style="list-style-type: none"> - Sospensione della corrente o dell'acqua 	<ul style="list-style-type: none"> - Controllare la fornitura di corrente e acqua
Le operazioni di lavaggio si interrompono per un certo tempo	<ul style="list-style-type: none"> - La lavatrice mostra un messaggio di errore 	<ul style="list-style-type: none"> - Controllare la tabella dei codici di errore

20 DIAGRAMMA ELETTRICO

RISOLUZIONE DEI PROBLEMI

Eccessiva schiuma nella vasca, che fuoriesce dal cassetto del detersivo	-Il detersivo usato non è di tipo "poco schiumoso" o è per il lavaggio a mano -Uso eccessivo di detersivo	-Controllare che il detersivo sia appropriato -Ridurre il dosaggio di detersivo
Regolazione automatica del tempo di lavaggio	-La durata del programma di lavaggio sarà regolata a seconda della temperatura iniziale dell'acqua	-Questo è normale e non incide sulla funzionalità
Non parte la centrifuga	Sbilanciamento del bucato	Aggiungere dei vestiti o far partire un nuovo ciclo di centrifuga

DIAGRAMMA ELETTRICO



Motor	— Motore	PCB	— Pannello Circuito Stampato
MR	— Lucchetto dello sportello	R	— Radiatore
PS	— Pompa di scarico		
EVF, EVP	— Valvola magnetica dell'ingresso di acqua		
P	— Interruttore di pressione	FA	— Repressore di interferenza
NTC	— Sensore di Temperatura		