

MANUALE DELL'UTENTE

MONITOR IPS LED

Leggere attentamente il presente manuale prima di utilizzare l'apparecchio e conservarlo come riferimento futuro.

MODELLO MONITOR IPS LED

24MP77HM 27MP77HM

INDICE

3 LICENZA

4 MONTAGGIO E PREPARAZIONE

- 4 Disimballaggio
- 6 Componenti e pulsanti
- 7 - Come usare il tasto del joystick
- 8 Come spostare e sollevare il monitor
- 9 Allestimento del monitor
- 9 - Collegamento della base del sostegno
- 10 - Si sta individuando il supporto
- 11 - Montaggio su un tavolo
- 11 - Usare il portacavo
- 13 - Montaggio a parete

14 UTILIZZO DEL MONITOR

- 14 Collegamento a un PC
- 14 - Connessione D-SUB
- 14 - Collegamento HDMI
- 15 Collegamento a dispositivi AV
- 15 - Collegamento HDMI
- 16 Collegamento di dispositivi esterni
- 16 - Collegamento di dispositivi periferici

17 INSTALLAZIONE DEL SOFTWARE LG PER IL MONITOR IN CORSO

- 17 Installazione di Screen Split (Schermo rovesciato) in corso
- 19 Installazione di LG Color Cloning in corso

21 PERSONALIZZAZIONE DELLE IMPOSTAZIONI

- 22 Personalizzazione delle impostazioni
- 22 - Impostazioni menù
- 22 - Impostazioni rapide
- 24 - Immagine
- 26 - Generale

- 27 - Configurazione automatica
- 28 - Reset
- 29 - Modalità Immagini

30 RISOLUZIONE DEI PROBLEMI

32 SPECIFICHE TECNICHE

- 36 Modalità preimpostate (risoluzione)
- 36 Indicatore

37 POSTURA CORRETTA

- 37 Postura corretta quando si utilizza il monitor

38 CUD (COLOR UNIVERSAL DESIGN) ΠΙΣΤΟΠΟΙΗΣΗ

LICENZA

Ciascun modello dispone di licenze differenti. Per ulteriori informazioni sulla licenza, visitare il sito Web www.lg.com.



"I termini HDMI e HDMI High-Definition Multimedia Interface e il logo HDMI sono marchi commerciali o marchi commerciali registrati negli Stati Uniti e in altri paesi di HDMI Licensing, LLC ."

Il presente contenuto si applica solo al monitor venduto sul mercato Europeo e che deve rispettare la Direttiva ErP:

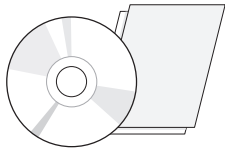
* Questo monitor è impostato per spegnersi automaticamente dopo 4 ore essere stato acceso, se non ci sono state modifiche al display.

* Per disabilitare questa impostazione, modificare l'opzione su 'Off' nel menù OSD dell' "Automatic Standby (Standby automatico)".

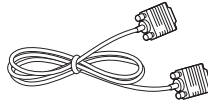
MONTAGGIO E PREPARAZIONE

Disimballaggio

Verificare che nella confezione siano presenti i seguenti articoli. Se manca qualche accessorio, contattare il rivenditore presso il quale è stato effettuato l'acquisto. Le illustrazioni presenti nel manuale possono differire dal prodotto e dagli accessori effettivi.



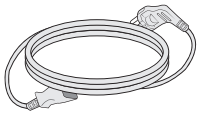
**CD (Manuale dell'utente)/
Scheda**



Cavo D-SUB
(Questo cavo non è
disponibile in tutti i paesi.)

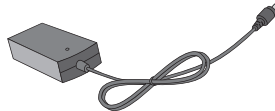


Cavo HDMI
(Questo cavo non è
disponibile in tutti i paesi.)



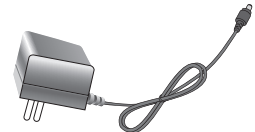
Cavo di alimentazione

(Varia a seconda del paese)

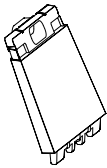


Adattatore CA/CC

o



Adattatore CA/CC
(Varia a seconda del paese)



Corpo del supporto



Base del supporto



Portacavo



Viti

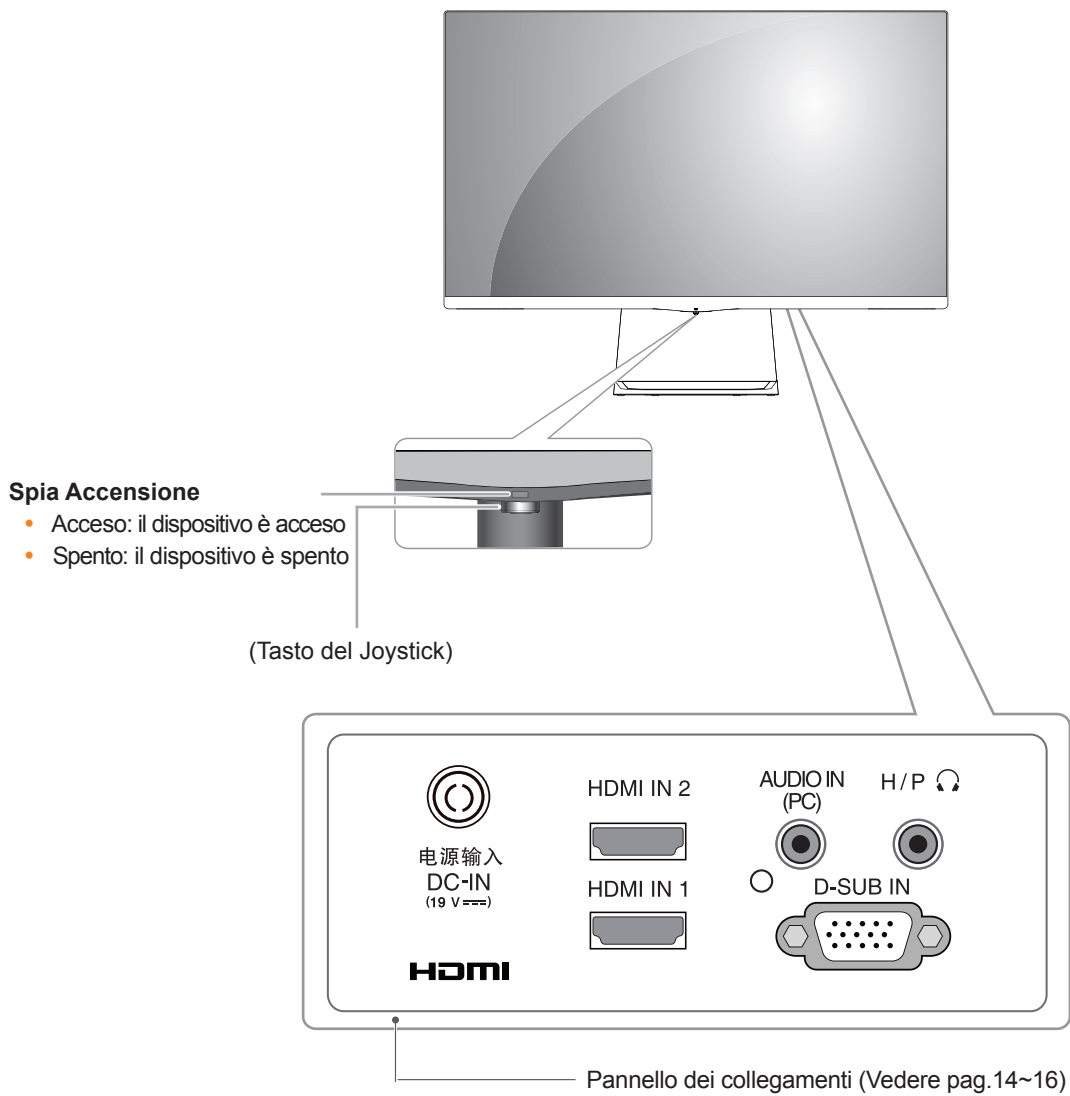
**ATTENZIONE**

- Per garantire la sicurezza e la durata del prodotto, non utilizzare accessori non compatibili.
- Eventuali danni o lesioni provocati dall'uso di accessori non compatibili non sono coperti dalla garanzia.

**NOTA**

- Gli accessori forniti con il prodotto potrebbero variare in base al modello.
- Le specifiche del prodotto o il contenuto del presente manuale possono subire modifiche senza preavviso in caso di aggiornamento delle funzioni del prodotto.

Componenti e pulsanti



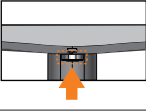

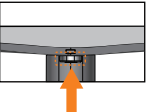
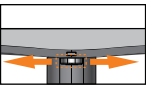

NOTA

- Il tasto del joystick è situato nella parte inferiore del monitor.

Come usare il tasto del joystick

Per controllare facilmente le funzioni del monitor, premere il tasto del joystick o muoverlo con il dito verso destra/sinistra.

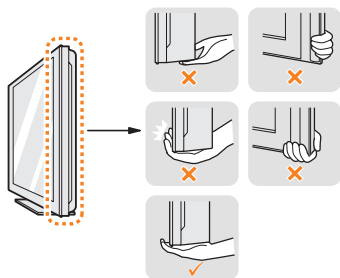
Funzioni di base

		Accensione	Premere il tasto del joystick con il dito per accendere il monitor.
		Spegnimento	Tenere premuto il tasto del joystick con il dito per spegnere il monitor.
		Controllo volume	Per controllare il volume, muovere il tasto del joystick verso sinistra/destra.

Come spostare e sollevare il monitor

Per spostare o sollevare il monitor, attenersi alla seguente procedura per evitare graffi o danni al monitor e per trasportarlo in modo sicuro indipendentemente dalla forma e dalla dimensione.

- Prima di spostare il monitor, inserirlo all'interno della confezione originale o di un materiale da imballaggio.
- Prima di sollevare o spostare il monitor, scollegare il cavo di alimentazione e tutti i cavi.
- Afferrare saldamente la parte superiore e inferiore della cornice del monitor. Non afferrarlo dal pannello.



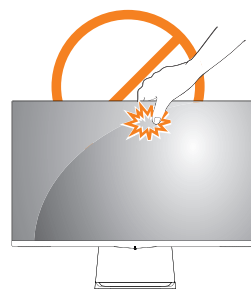
- Nell'afferrare il monitor, non rivolgere lo schermo verso sé per evitare che si graffi.



- Quando si sposta il monitor, evitare gli urti o le vibrazioni forti.
- Quando si sposta il monitor mantenerlo in verticale senza ruotarlo o inclinarlo.

ATTENZIONE

- Per quanto possibile, non toccare lo schermo del monitor. Ciò potrebbe danneggiare lo schermo o alcuni dei pixel utilizzati per creare immagini.



Allestimento del monitor

Collegamento della base del sostegno

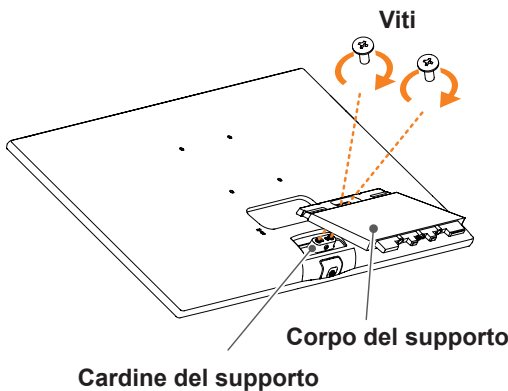
- 1 Posizionare il monitor con lo schermo rivolto verso il basso.

ATTENZIONE

- Per proteggere lo schermo dal rischio di graffi, coprire la superficie con un panno morbido.

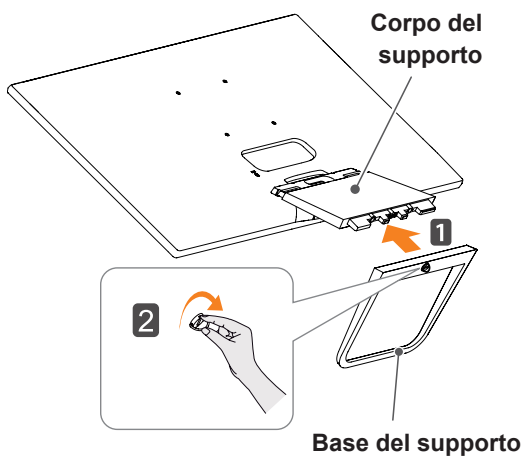
- 2 Verificare la direzione del corpo del supporto (anteriore, posteriore), quindi montare il corpo del supporto sul cardine del supporto.

Quindi avvitare causa Viti Nella altera parte posteriore del **Corpo del supporto**.



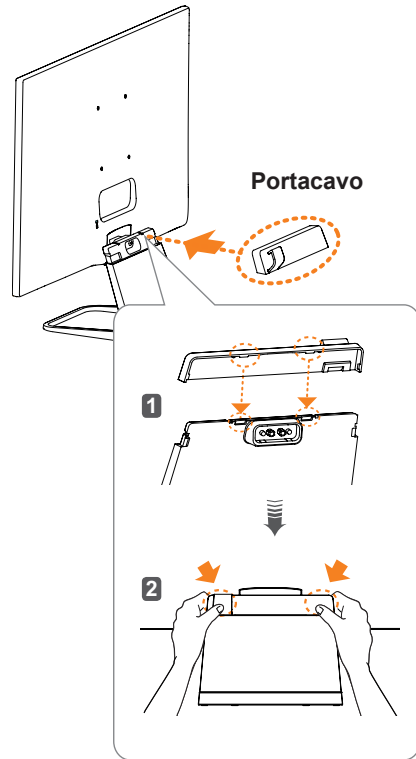
- 3 **1** Inserire la **Base del supporto** nel gancio del **Corpo del supporto**.

- 2 Serrare la vite a destra.



- 4 Attaccare il **Portacavo**.

- 1 Inserire il **Portacavo** nel gancio del **Corpo del supporto**.
- 2 Premere verso il basso il **Portacavo** come mostrato nell'immagine.



ATTENZIONE

L'applicazione di forza eccessiva durante il serraggio delle viti potrebbe causare danni al monitor. I danni derivanti da questa operazione non sono coperti dalla garanzia del prodotto.

ATTENZIONE

Può danneggiare il piede il cavalletto, quindi state attenti.

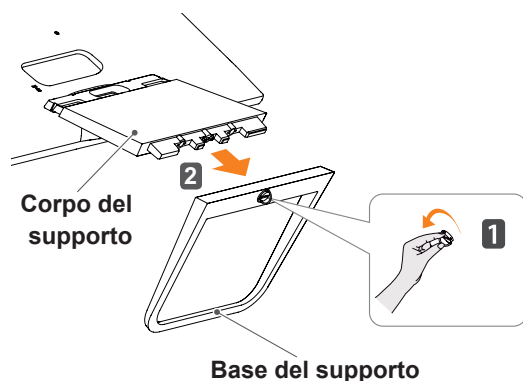
Si sta individuando il supporto

- 1 Posizionare il monitor con lo schermo rivolto verso il basso.

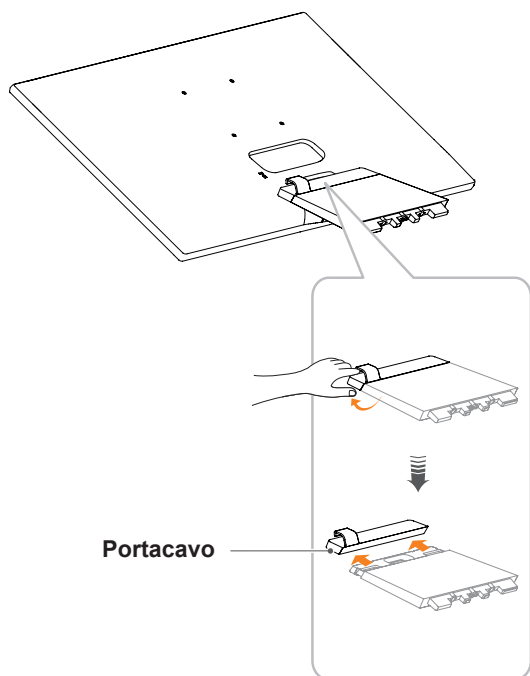
ATTENZIONE

- Per proteggere lo schermo dal rischio di graffi, coprire la superficie con un panno morbido.

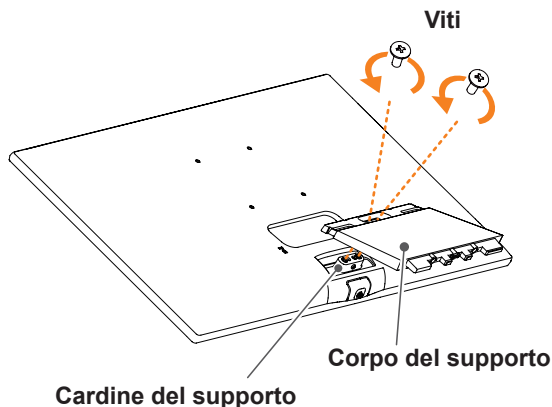
- 1 Girare la vite a sinistra.
- 2 Togliere lo Base del supporto.



- 3 come mostrato nell'illustrazione, mettere la mano sulla scanalatura del **Portacavo**, tirare il **Portacavo**, per separarlo dal set.



- 4 Rimuovere le due viti sul retro **Corpo del supporto**.
Come viene mostrato nell'illustrazione, scollegare il **corpo del supporto dal cardine del supporto**.



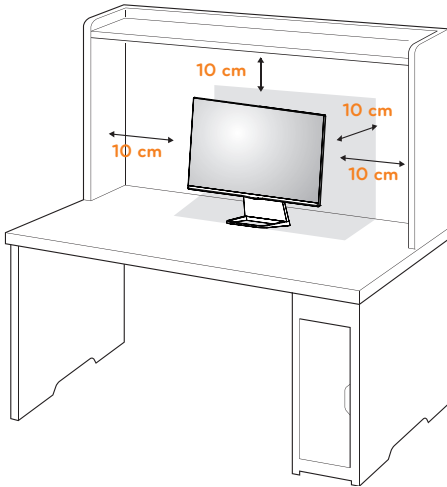
ATTENZIONE

- Le illustrazioni riportate in questo documento raffigurano le procedure standard che potrebbero essere diverse rispetto a quelle per il prodotto specifico.
- Non capovolgere il monitor sorreggendolo dalla base del supporto. Il monitor potrebbe staccarsi dal supporto e potrebbe arrecare danni alle persone.
- Per sollevare o spostare il monitor, non toccare lo schermo. La pressione esercitata sullo schermo del monitor potrebbe causare danni.
- Se si utilizza il pannello del monitor senza la base del supporto, il relativo pulsante joystick potrebbe determinare l'instabilità o la caduta del monitor, causando danni al monitor o lesioni fisiche alle persone. Inoltre, anche il pulsante joystick potrebbe non funzionare correttamente.

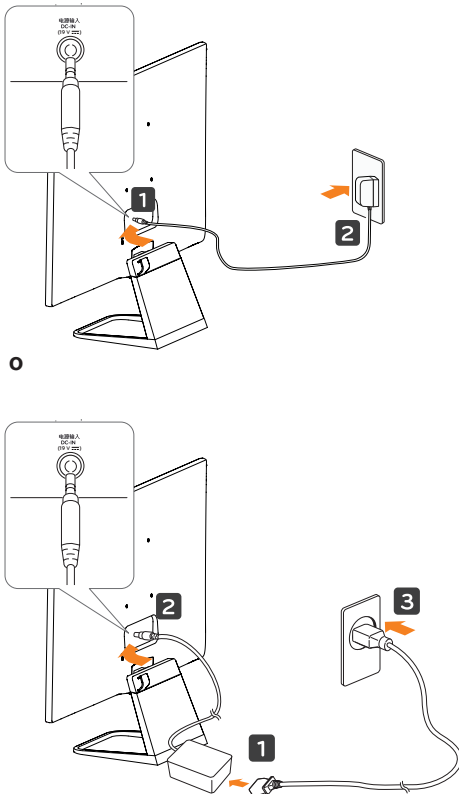
Montaggio su un tavolo

- 1 Sollevare e inclinare il monitor in posizione verticale su un tavolo.

Lasciare uno spazio (minimo) di 10 cm dalla parete per assicurare una ventilazione adeguata.



- 2 Collegare l'adattatore CA/CC e il cavo di alimentazione a una presa a muro.

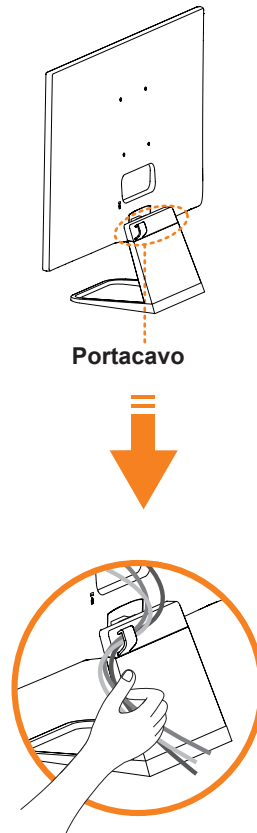


- 3 Premere il tasto del joystick sulla parte inferiore del monitor per accenderlo.

ATTENZIONE

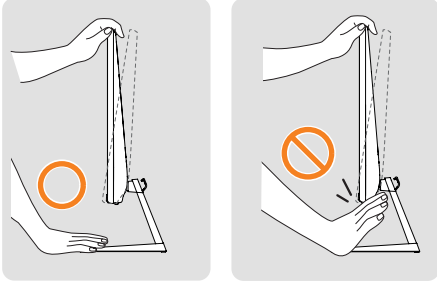
Scollegare il cavo di alimentazione prima di spostare il monitor in un'altra posizione. In caso contrario, potrebbero verificarsi scosse elettriche.

Usare il portacavo

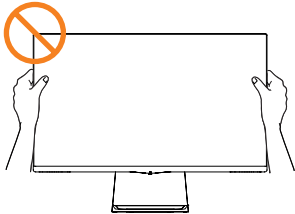


AVVISO

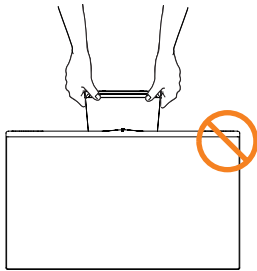
Durante la regolazione dell'angolo, non afferrare la parte inferiore della cornice del monitor come mostrato nelle seguenti illustrazioni, per evitare lesioni alle dita.



Non toccare o premere lo schermo durante la regolazione dell'angolo del monitor.



Non tenere questo apparecchio come nella figura sottostante. La vite del monitor si potrebbe staccare dallo Stand Base e causare delle ferite

**NOTA**

Inclinare il monitor da +20 a -3 gradi verso l'alto o il basso per regolare l'angolo, in modo da adattarlo alla posizione dell'utente.



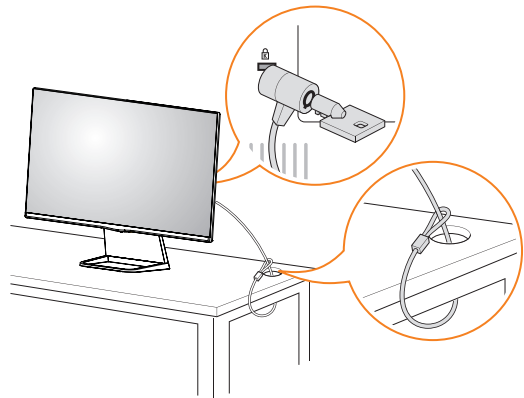
Lato anteriore

Lato posteriore

Utilizzo del sistema di sicurezza Kensington

Il connettore del sistema di sicurezza Kensington è situato sul retro del monitor. Per ulteriori informazioni sull'installazione e l'utilizzo, consultare il manuale fornito in dotazione con il sistema di sicurezza Kensington o visitare il sito <http://www.kensington.com>.

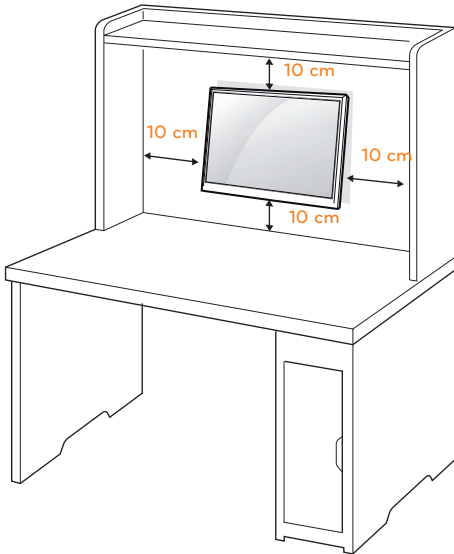
Collegare il cavo del sistema di sicurezza Kensington tra il monitor e un tavolo.

**NOTA**

Il sistema di sicurezza Kensington è un accessorio opzionale. È possibile acquistarlo presso la maggior parte dei negozi di elettronica.

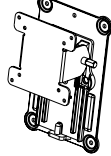
Montaggio a parete

Per assicurare una ventilazione adeguata, lasciare uno spazio di 10 cm dalla parete e su ogni lato. Contattare il rivenditore per ottenere istruzioni dettagliate sull'installazione e consultare la guida opzionale per l'installazione e la sistemazione della staffa inclinabile per montaggio a parete.

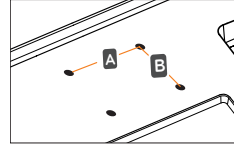


Se Lei decide di montare il monitor alla parete, La preghiamo di attaccare l'interfaccia di montaggio a parete (opzionale) al rovescio del monitor. Quando si installa il monitor utilizzando un'interfaccia di montaggio a parete (parti opzionali), fissarla accuratamente in modo che non cada.

- 1 il monitor sarebbe rovinato internamente se si usa una vite più lunga dello standard.
- 2 se si usa la vite impropria che alla fine provoca il guasto del prodotto e la caduta del monitor da dove si trova, in tal caso LG non è responsabile per niente.

Modello	[24MP77HM]	[27MP77HM]
Attacco a muro (A x B)	75 x 75	100 x 100
Vite standard	M4 x L10	
Numero di viti	4	
Piastra per montaggio a parete (facoltativa)	RW120 	

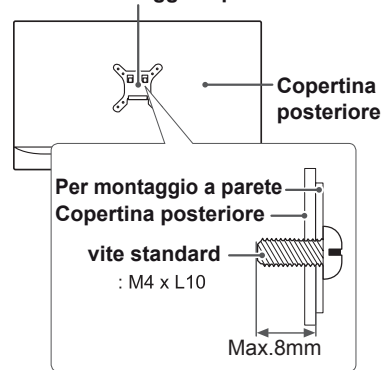
- Attacco a muro (A x B)



ATTENZIONE

- Scollegare prima il cavo di alimentazione, quindi spostare o installare il monitor. In caso contrario, potrebbero verificarsi scosse elettriche.
- Se si installa il monitor al soffitto o su una parete inclinata, potrebbe cadere e causare gravi lesioni.
- Utilizzare solo un supporto per montaggio a parete autorizzato da LG e contattare il rivenditore locale o il personale qualificato.
- Non serrare eccessivamente le viti per evitare danni al monitor e rendere nulla la garanzia.
- Utilizzare solo viti e supporti per montaggio a parete conformi agli standard VESA. Gli eventuali danni o lesioni causati dall'uso errato o dall'utilizzo di un accessorio non compatibile non sono coperti dalla garanzia.
- Lunghezza della vite dalla superficie esterna del coperchio posteriore dovrebbe essere sotto 8 mm.

Per montaggio a parete



NOTA

- Utilizzare le viti elencate nelle specifiche delle viti conformi agli standard VESA.
- Il kit per il montaggio a parete include un manuale di installazione e i componenti necessari.
- La staffa per montaggio a parete è un accessorio opzionale. È possibile acquistare gli accessori opzionali presso il rivenditore locale di fiducia.
- La lunghezza delle viti può variare in base alla staffa per il montaggio a parete. Accertarsi di utilizzare la lunghezza appropriata.
- Per ulteriori informazioni, fare riferimento alle istruzioni fornite con il supporto per il montaggio a parete.

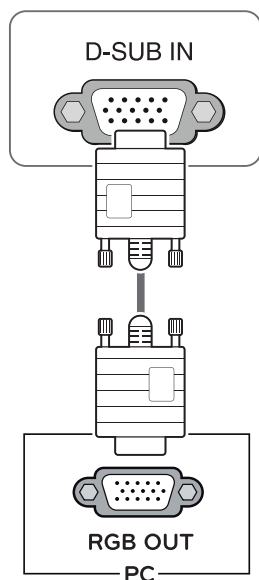
UTILIZZO DEL MONITOR

Collegamento a un PC

- Il monitor supporta la funzione Plug & Play*.
*Plug & Play: si tratta di una funzione mediante la quale un PC riconosce un dispositivo nel momento in cui esso viene collegato al computer stesso e acceso, senza la necessità di configurare il dispositivo o di un intervento da parte dell'utente.

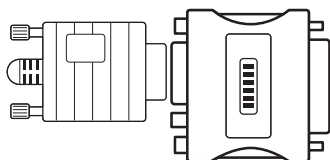
Connessione D-SUB

Consente la trasmissione del segnale analogico video dal PC al monitor. Collegare il PC e il monitor con il cavo del segnale D-sub a 15 pin come mostrato nelle illustrazioni di seguito.



! NOTA

- Quando si utilizza un connettore del cavo di ingresso del segnale D-Sub per Macintosh

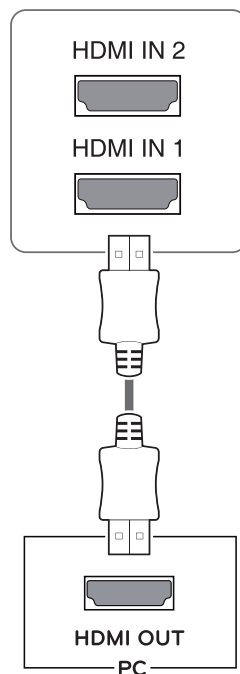


• Adattatore Mac

Per utilizzare un computer Apple Macintosh, è necessario un adattatore a spina che trasformi il connettore VGA D-SUB a 15 pin e ad alta densità (su 3 righe) del cavo in dotazione in un connettore a 15 pin su 2 righe.

Collegamento HDMI

Trasmette i segnali audio e video digitali dal PC al monitor. Collegare il PC e il monitor con il cavo HDMI come mostrato nelle figure seguenti.

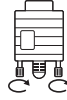


! NOTA

- Se si utilizza HDMI PC, potrebbero verificarsi problemi di compatibilità.

! ATTENZIONE

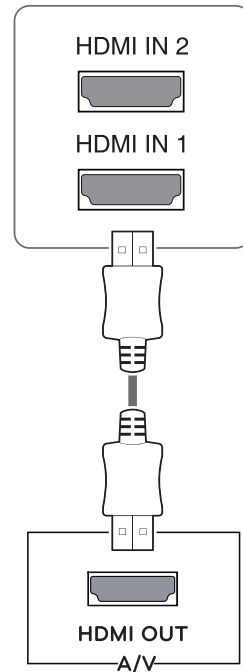
- Collegare il cavo di ingresso del segnale e fissarlo ruotando le viti in senso orario.
- Non premere sullo schermo a lungo con le dita, poiché ciò potrebbe provocare distorsioni temporanee sullo schermo.
- Evitare di visualizzare un'immagine fissa sullo schermo per un periodo di tempo prolungato per prevenire danni da burn-in. Se possibile, utilizzare un salvaschermo.

**! NOTA**

- Se si desidera utilizzare due PC nel monitor, collegare il cavo del segnale (D-SUB/HDMI) al monitor.
- Se si accende il monitor quando l'apparecchio è freddo, potrebbe verificarsi uno sfarfallio dello schermo. Si tratta di un comportamento standard.
- Sullo schermo potrebbero comparire dei puntini di colore rosso, verde o blu. Si tratta di un comportamento standard.

Collegamento a dispositivi AV**Collegamento HDMI**

Trasmette i segnali audio e video digitali e dai vostri dispositivi AV al monitor. Collegare il dispositivo AV al monitor con il cavo HDMI come illustrato di seguito.

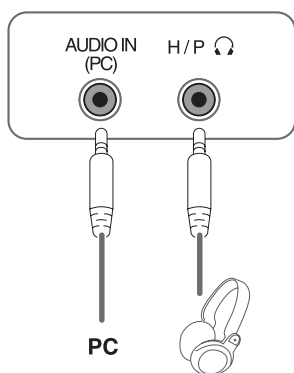
**! NOTA**

- Se si utilizza HDMI PC, potrebbero verificarsi problemi di compatibilità.

Collegamento di dispositivi esterni

Collegamento di dispositivi periferici

Collegare i dispositivi periferici al monitor.

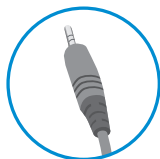


! NOTA

- I dispositivi periferici vengono venduti separatamente.
- I cavi con le prese ad angolo potrebbero avere problemi di spazio, utilizzare prese diritte quando possibile.



Tipo ad angolo



Tipo diritto

! NOTA

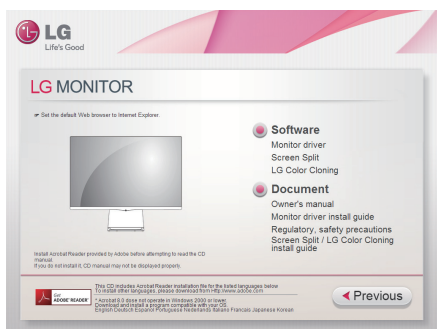
- Cuffie o altoparlanti potrebbero non funzionare correttamente, a seconda delle impostazioni del PC server.

INSTALLAZIONE DEL SOFTWARE LG PER IL MONITOR IN CORSO

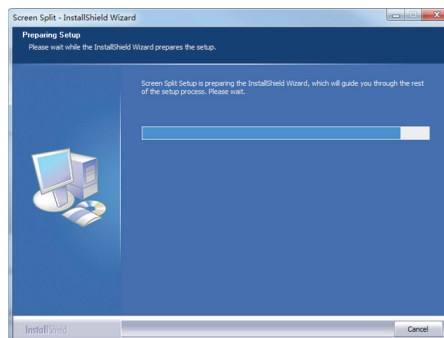
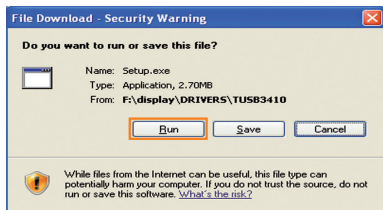
Installazione di Screen Split (Schermo rovesciato) in corso

Inserire il CD del manuale utente in dotazione nel driver CD del PC e installare LG Monitor Software.

- 1 Impostare Internet Explorer come Web browser predefinito.
- 3 Seguire le istruzioni per procedere con l'installazione.



- 2 Fare clic su "Screen Split _LG Color Cloning" nella schermata principale del CD. Quando viene visualizzata la finestra di download del file, fare clic sul pulsante [Run] (Esegui). (è possibile che la finestra di download del file venga visualizzata in modo diverso a seconda del sistema operativo e della versione di Internet Explorer, tuttavia la procedura di installazione è la stessa).



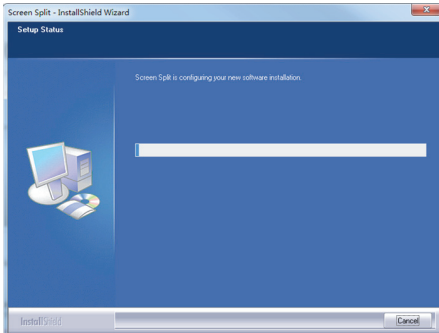
- 4 Selezionare la casella "I accept the terms of the agreement" (Accetto i termini del contratto) sulla schermata relativa al contratto di licenza e fare clic sul pulsante [Next] (Avanti).



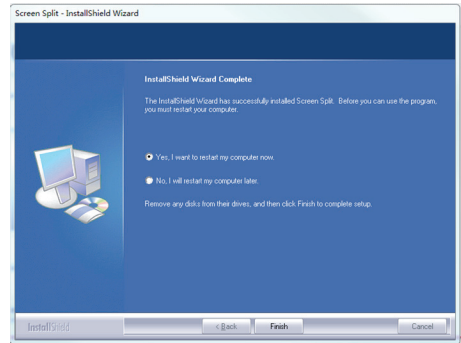
ATTENZIONE

- Per Windows 7 & Windows 8 si richiede Service Pack 1 o versione successiva.

5 L'installazione Screen Split inizia come mostrato sotto.




6 Al termine dell'installazione, riavviare il sistema.



! NOTA

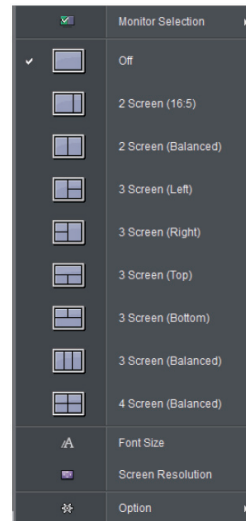
- Screen Split: consente di dividere automaticamente la finestra del programma come desiderato.
- ※ La selezione del monitor supportata solo nell'estendere il display.
- ※ Questo programma supporta Windows 7 & Windows 8.

! NOTA

Se si esegue il software Screen Split, la relativa icona  viene visualizzata sulla barra delle applicazioni in basso a destra dello schermo del PC.



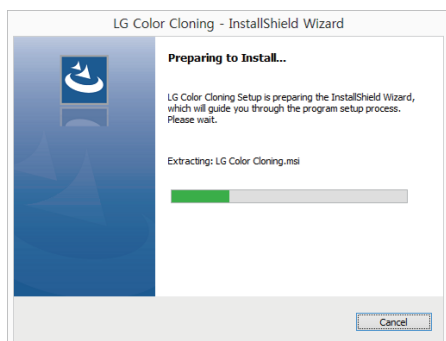
Fare clic con il pulsante destro del mouse sull'icona di Screen Split e selezionare il layout desiderato.



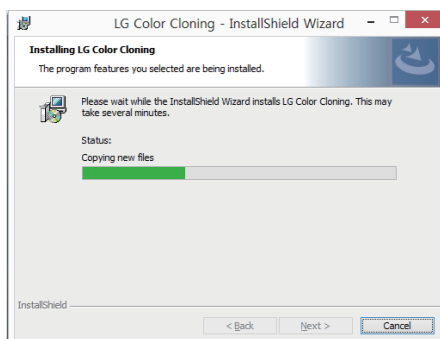
Installazione di LG Color Cloning in corso

Inserire il CD del manuale utente in dotazione nel driver CD del PC e installare LG Monitor Software. Le immagini dello schermo di installazione sono solo di riferimento. Le effettive immagini visualizzate sullo schermo possono variare a seconda del modello.

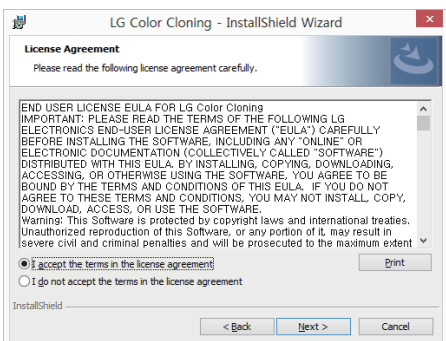
- 1 Seguire le istruzioni per procedere con l'installazione.



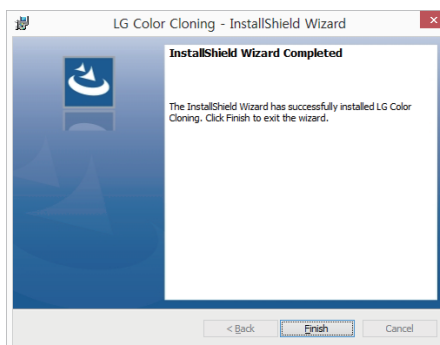
- 4 LG Color Cloning avvia l'installazione come mostrato sotto.



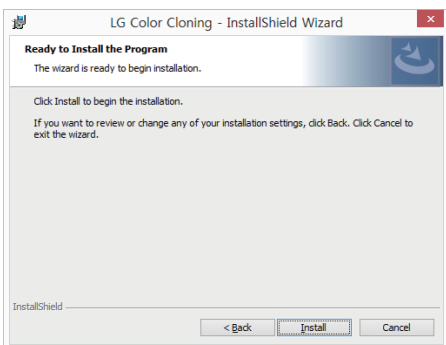
- 2 Spuntare la casella I accept the terms of the agreement (Accetto i termini dell'assenso) sulla schermata License Agreement (Contratto di Licenza) e quindi cliccare sul tasto Next (Avanti).



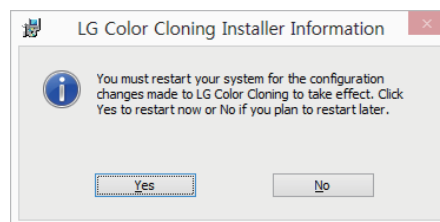
- 5 Cliccare il tasto Fine per completare.



- 3 Cliccare il tasto install (Installazione).



- 6 Quando l'installazione è completa, riavviare il sistema.

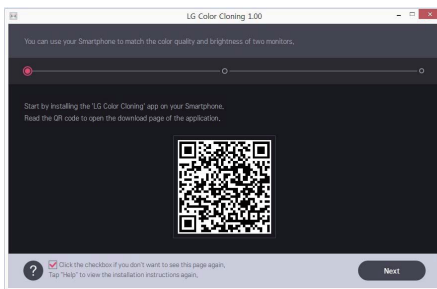


**NOTA**

- **LG Color Cloning:** questo programma abbina la qualità del colore e della luminosità di due monitor utilizzando il proprio Smartphone.


**NOTA**

- Fare doppio-click sull'icona dell'LG Color Cloning sul desktop per attivare l'Applicazione LG Color Cloning.



- Per usare la funzione LG Color Cloning, bisogna eseguire contemporaneamente sia l'applicazione "LG Color Cloning" di Windows che l'applicazione "LG Color Cloning" android.
- Per dettagli a proposito degli Smartphone e delle schede grafiche supportate, consultare il manuale alla voce LG Color Cloning.

INSTALLAZIONE DELL'APPLICAZIONE LG Color Cloning (ANDROID)

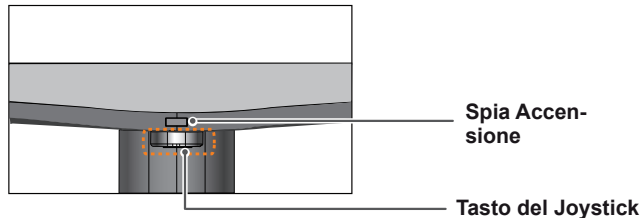
1. Aprire il playstore sul proprio cellulare Android.
 2. Cercare nel playstore "LG Color Cloning".
- Se leggete il codice QR sulla prima pagina dell'Applicazione Windows "LG Color Cloning", potete aprire la pagina di download dell'applicazione android "LG Color Cloning"
 - Per dettagli, consultare il manuale alla voce LG Color Cloning .
3. Fare click sul tasto "installazione".

Quando l'installazione dell'Applicazione Android di "LG Color Cloning" è completata, sulla propria "Applicazione" appare l'icona di LG Color Cloning.

PERSONALIZZAZIONE DELLE IMPOSTAZIONI

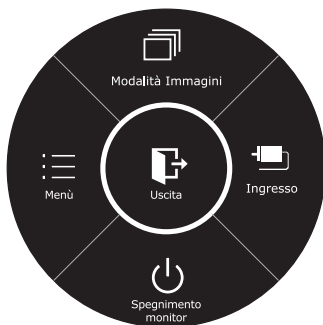
Attivazione del Menù principale

- 1 Premere il tasto del joystick sul retro del monitor.
- 2 Muovere il joystick verso l'alto o verso il basso ($\blacktriangle/\blacktriangledown$) e verso sinistra o destra ($\blacktriangleleft/\blacktriangleright$) per impostare le opzioni.
- 3 Premere nuovamente il tasto del joystick per uscire dal Menù principale.



Tasto	Stato del Menù	Descrizione
	Menù principale disattivato	Consente di attivare il Menù principale.
	Menù principale attivato	Consente di uscire dal Menù principale Tenere premuto il tasto per spegnere il monitor: è possibile disattivare il monitor in questo modo in qualsiasi momento, anche quando l'OSD è attivato)
	Menù principale disattivato	Consente di regolare il livello del volume del monitor.
	Menù principale attivato	Consente di accedere alle funzioni del Menù.
	Menù principale disattivato	Consente di regolare il livello del volume del monitor.
	Menù principale attivato	Gestisce il cambio di Input.
	Menù principale disattivato	Consente di attivare il Menù principale.
	Menù principale attivato	Immette la funzione di Modalità Immagini.
	Menù principale disattivato	Consente di attivare il Menù principale.
	Menù principale attivato	Consente di spegnere il monitor.

Funzioni del Menù principale



Ⓞ Pressione continua: Spegnimento monitor

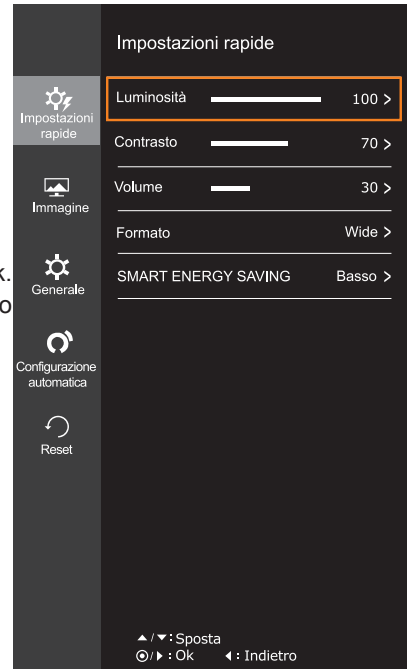
Menù principale	Descrizione
Menù	Consente di configurare le impostazioni dello schermo.
Modalità Immagini	Seleziona la modalità di immagine per ottenere l'effetto di visualizzazione ottimale.
Ingresso	È possibile scegliere il segnale di ingresso. <ul style="list-style-type: none"> • Quando sono connessi almeno due segnali di ingresso, è possibile scegliere il segnale di ingresso desiderato (D-SUB/ HDMI). • Quando è connesso un solo segnale, questo viene automaticamente rilevato. L'impostazione predefinita è D-SUB.
Spegnimento monitor	Consente di spegnere il monitor.
Uscita	Consente di uscire dal Menù principale.

Personalizzazione delle impostazioni

Impostazioni menù

-Impostazioni rapide

- 1 Per visualizzare il **Menù OSD**, premere il **Tasto del Joystick** nella parte inferiore del monitor e quindi accedere al **Menù**.
- 2 Passare a **Impostazioni rapide > Luminosità** muovendo il joystick.
- 3 Configurare le opzioni seguendo le istruzioni visualizzate nell'angolo inferiore destro.
- 4 Per tornare al Menù superiore o impostare altre voci, muovere il joystick verso ◀ o premere (⊙ / OK).
- 5 Se si desidera uscire dal Menù OSD, muovere il joystick verso ◀.



Ciascuna opzione viene descritta di seguito.

Menù > Impostazioni rapide	Descrizione	
Luminosità	Consente di regolare il contrasto dei colori e la luminosità dello schermo.	
Contrasto		
Volume	Consente di regolare il volume.	
	<p>! NOTA</p> <ul style="list-style-type: none"> • Muovi Tasto del Joystick verso il basso (⊕) nel menù Volume per abilitare/disabilitare la funzione di Muto. 	
Formato	Consente di regolare il formato dello schermo.	
	Wide	Consente di visualizzare il video a schermo intero, indipendentemente dall'ingresso del segnale video.
	Originale	Consente di visualizzare un video in base al rapporto d'aspetto del segnale video in ingresso.
SMART ENERGY SAVING	Alto	Se attivi SMART ENERGY SAVING puoi risparmiare energia con la funzione risparmio energia.
	Basso	Se attivi SMART ENERGY SAVING puoi risparmiare energia con la funzione basso consumo energetico.
	Spento	Consente di disattivare SMART ENERGY SAVING.

! NOTA

- Lo schermo può sembrare lo stesso per le opzioni Ampia, Originale alla risoluzione raccomandata (1920×1080).
- Nel segnale interlacciato, il formato viene disattivato.

! NOTA

- **RIDUZIONE TOTALE DI ENERGIA:** entità del risparmio energetico durante l'uso del monitor.
- **RIDUZIONE TOTALE DI CO2:** modificare RIDUZIONE TOTALE DI ENERGIA in CO2.
- **DATI RISPARMIO (W/h)**

	604 mm (23,8 pollici)	685 mm (27 pollici)
SMART SAVING (Alto)	4 W/h	5 W/h
SMART SAVING (Basso)	2 W/h	3 W/h

- I dati di risparmio energia dipendono dal pannello. Pertanto, questi valori dovrebbero differire per ciascun pannello e fornitore di pannello. Se l'opzione di SMART ENERGY SAVING è Alto o Basso, luminanza del monitor diventa maggiore o minore.
- LG ha calcolato tali valori utilizzando il **"segnale video di trasmissione"**.
(inclusa la trasmissione video: IEC 62087)
- SMART SAVING si riferisce a quanta energia viene consumata dalla funzione SMART ENERGY SAVING.
- Se l'opzione di SMART ENERGY SAVING (RISPARMIO ENERGETICO INTELLIGENTE) è Alto o Basso, Modalità Immagini sarà automaticamente su Utente e Procedura guidata colore (Proc. guidata colore) sarà automaticamente su Spento.

-Immagine

- 1 Per visualizzare il **Menù OSD**, premere il **Tasto del Joystick** nella parte inferiore del monitor e quindi accedere al **Menù**.
- 2 Passare a **Immagine** muovendo il joystick.
- 3 Configurare le opzioni seguendo le istruzioni visualizzate nell'angolo inferiore destro.
- 4 Per tornare al Menù superiore o impostare altre voci, muovere il joystick verso ◀ o premere (⊙ / OK).
- 5 Se si desidera uscire dal Menù OSD, muovere il joystick verso ◀.



Le opzioni vengono descritte di seguito.

Menù > Immagine	Descrizione	
Modalità Immagini	Utente	Consente di regolare ciascun elemento. È possibile regolare la modalità colore del menu principale.
	Lettura 1	Si tratta di una modalità che lo schermo viene regolata al meglio per il giornale. Se si desidera schermo più luminoso, è possibile controllare la luminosità nel menu OSD.
	Lettura 2	Si tratta di una modalità che lo schermo è regolata per il meglio per il cartone animato. Se si desidera schermo più luminoso, è possibile controllare la luminosità nel menu OSD.
	Foto	Consente di ottimizzare lo schermo per la visualizzazione delle foto.
	Cinema	Consente di ottimizzare lo schermo per migliorare gli effetti visivi di un video.
	Gioco	Consente di ottimizzare lo schermo per i giochi.
Procedura guidata colore	Debolezza Rosso	Si tratta di un modo per utente con incapacità di vedere colore rosso. Si fanno utente debolezza colore può facilmente distinguere i colori rossi.
	Debolezza Verde	Si tratta di un modo per utente con incapacità di vedere colore verde. Si fanno utente debolezza colore può facilmente distinguere colori verde.
	Spento	La modalità Procedura guidata colore è disabilitata.

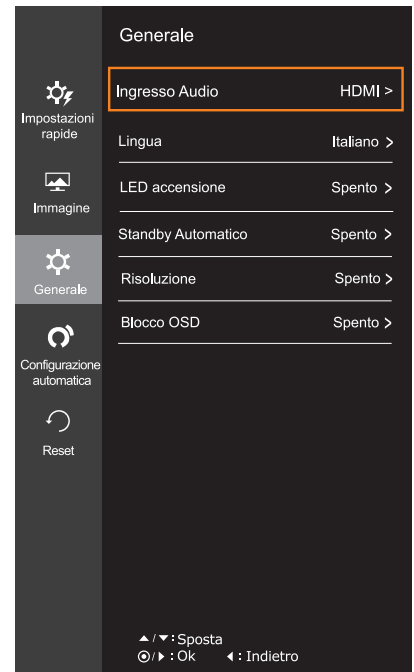
! NOTA

- La funzione «Procedura guidata colore» non rientra nei parametri della certificazione CUD.
- Questo è controllata per l'utente debolezza del colore. Quindi se ti senti a disagio con lo schermo, si prega di disattivare questa funzione.
- Questa funzione non può distinguere alcuni colori in alcune immagini.
- Se l'opzione Procedura guidata colore non è Spento, SMART ENERGY SAVING(RISPARMIO ENERGETICO INTELLIGENTE) sarà Spento e Modalità Immagini sarà automaticamente su Utente.





Regolazione immagine	Immagine	SUPER RESOLUTION+	Alto	La qualità di immagini ottimizzata viene visualizzata quando un utente vuole immagini cristalline. È valida per video o giochi di alta qualità.	
			Medio	La qualità di immagini ottimizzata viene visualizzata quando un utente vuole immagini tra i modi bassi e alti per visualizzazione confortevole. È valida per UCC o SD video.	
			Basso	La qualità di immagini ottimizzata viene visualizzata quando un utente vuole immagini regolari e naturali. È valida per le immagini lente o fisse.	
			Spento	Selezioni quest'opzione per visualizzazione di ogni giorno. SUPER RESOLUTION+ è spento in questo modo.	
		Nitidezza	Consente di regolare la nitidezza dello schermo.		
		Livello Nero	Consente di impostare il livello di offset (solo per HDMI). • Offset: in riferimento a un segnale video, si tratta del colore più scuro che il monitor può visualizzare.		
			Alto	L'immagine sullo schermo diventa più luminosa.	
			Basso	L'immagine sullo schermo diventa più scura.	
		Tempo di Risposta	Consente di impostare un tempo di risposta per le immagini visualizzate in base alla velocità della schermata. In un ambiente normale, si consiglia di utilizzare l'opzione Normale. Per un rapido movimento delle immagini, si consiglia di utilizzare l'opzione Alto. Un'impostazione troppo elevata potrebbe causare la persistenza delle immagini.		
			Alto	Consente di impostare il tempo di risposta su Alto.	
	Medio		Consente di impostare il tempo di risposta su Medio.		
	Basso		Consente di impostare il tempo di risposta su Basso.		
	Over Scan	Consente di impostare il tempo di risposta su Spento.			
		Per selezionare la scala dell'immagine in output per il timing DTV in HDMI input (solo per HDMI input). Si consiglia di attivare la funzione overscan quando si connette apparecchiature AV.			
Colore	Gamma	Impostare la propria gamma di valori. : Gamma 0(Gamma 0), Gamma 1(Gamma 1), Gamma 2(Gamma 2), Off(Spento)sullo schermo; un'elevata gamma di valori visualizza immagini biancastree una bassa gamma di valori immagini nerastre. Se l'utente non desidera regolare la gamma, può selezionare Gamma Off.			
	Temp. Colore	Consente di selezionare il colore delle immagini predefinito. Caldo: consente di impostare il colore dello schermo su un tono rossastro. Medio: consente di impostare il colore dello schermo su un tono tra il rosso e il blu. Freddo: consente di impostare il colore dello schermo su un tono bluastro.			
		Utente	È possibile personalizzare il colore delle immagini utilizzando i colori Rosso, Verde e Blu.		
	Sei Colori	Consente di regolare il colore e la saturazione dei sei colori (Tonalità_Rosso,Saturazione_Rosso,Tonalità_Verde,Saturazione_Verde,Tonalità_Blu,Saturazione_Blu,Tonalità_Ciano,Saturazione_Ciano,Tonalità_Magenta,Saturazione_Magenta,Tonalità_Giallo,Saturazione_Giallo) e di salvare le impostazioni. *Tonalità: Consente di regolare la tonalità dello schermo. *Saturazione: Consente di regolare la saturazione dei colori dello schermo. Più basso è il valore, meno saturi e luminosi saranno i colori. Più alto è il valore, più saturi e scuri saranno i colori.			
	Reset	Consente di ripristinare le impostazioni predefinite dei colori.			
Schermo	Orizzontale	Per spostare l'immagine a sinistra e a destra			
	Verticale	Per spostare l'immagine in alto e in basso			
	Clock	Per ridurre al minimo colonne o strisce verticali visibili sullo sfondo dello schermo. Varieranno anche le dimensioni sul lato orizzontale.			
	Fase	Per regolare il focus del display. Questa funzione consente di rimuovere i difetti visivi orizzontali e di chiarire o mettere a fuoco l'immagine dei caratteri			

-Generale

- 1 Per visualizzare il **Menù OSD**, premere il **Tasto del Joystick** nella parte inferiore del monitor e quindi accedere al **Menù**.
- 2 Passare a **Generale** muovendo il joystick.
- 3 Configurare le opzioni seguendo le istruzioni visualizzate nell'angolo inferiore destro.
- 4 Per tornare al Menù superiore o impostare altre voci, muovere il joystick verso ◀ o premere (⊙ / OK).
- 5 Se si desidera uscire dal Menù OSD, muovere il joystick verso ◀.

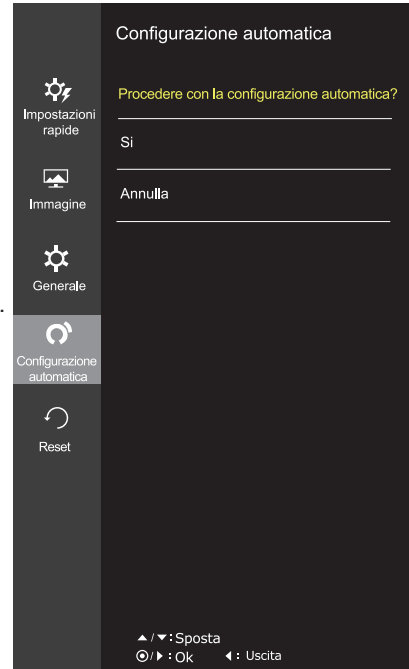


Le opzioni vengono descritte di seguito.

Menù > Generale	Descrizione	
Ingresso Audio	Per selezionare l'input audio HDMI : Seleziona l'input audio per la sorgente input HDMI Audio-In : Regola l'input audio nella PC line-in Auto : Seleziona automaticamente l'input audio per l'HDMI o per Audio-in	
Lingua	Per scegliere la lingua nella quale vengono mostrati i comandi di controllo.	
LED accensione	Consente di accendere/spengere la spia di accensione del monitor.	
	Acceso	La spia di accensione si accende automaticamente.
	Spento	La spia di accensione si spegne.
Standby Automatico	Il monitor si passerà automaticamente alla modalità standby dopo un determinato periodo.	
Risoluzione	L'utente può impostare la risoluzione desiderata. Questa opzione è abilitata solo quando la risoluzione dello schermo del computer è impostato come segue.	
	 NOTA La funzione è abilitata solo quando lo schermo sul proprio computer è impostato nel modo seguente, tranne che nei casi di l'errata risoluzione di output del PC.	
	 24MP77HM	1024x768, 1280x768, 1360x768, 1366x768, Spento
	 27MP77HM	1280x960, 1600x900, Spento 1440x900, 1600x900, Spento
Blocco OSD	Evita di premere tasti non validi.	
	Acceso	Il funzionamento dei tasti è disattivato.
	 NOTA Tutte le funzioni, ad eccezione della modalità Blocco OSD e del pulsante Uscita per Luminosità, Contrasto, Volume, Ingresso e Generale sono disattivate.	
	Spento	Il funzionamento dei tasti è attivato.

-Configurazione automatica

- 1 Per visualizzare il **Menù OSD**, premere il **Tasto del Joystick** nella parte inferiore del monitor e quindi accedere al **Menù**.
- 2 Passare a **Configurazione automatica** muovendo il joystick.
- 3 Configurare le opzioni seguendo le istruzioni visualizzate nell'angolo inferiore destro.
- 4 Per tornare al Menù superiore o impostare altre voci, muovere il joystick verso ◀ o premere (● / OK).
- 5 Se si desidera uscire dal Menù OSD, muovere il joystick verso ◀.



Le opzioni vengono descritte di seguito.

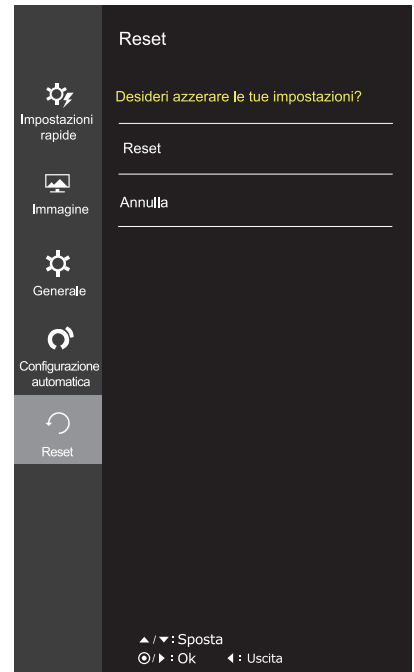
Menù > Configurazione automatica	Descrizione
Procedere con la configurazione automatica?	
Sì	Operare la Configurazione automatica, per una visualizzazione ottimale in D-SUB.
Annulla	Annulla la selezione.

! NOTA

- Questa funzione verrà abilitata solo in immissione analogica.

-Reset

- 1 Per visualizzare il **Menù OSD**, premere il **Tasto del Joystick** nella parte inferiore del monitor e quindi accedere al **Menù**.
- 2 Passare a **Reset** muovendo il joystick.
- 3 Configurare le opzioni seguendo le istruzioni visualizzate nell'angolo inferiore destro.
- 4 Per tornare al Menù superiore o impostare altre voci, muovere il joystick verso ◀ o premere (⊙ / OK).
- 5 Se si desidera uscire dal Menù OSD, muovere il joystick verso ◀.

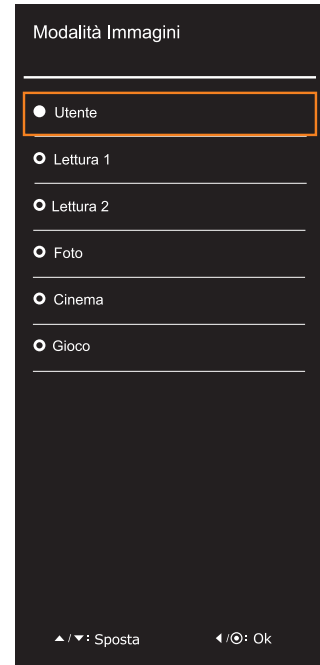


Le opzioni vengono descritte di seguito.

Menù > Reset	Descrizione
Desideri azzerare le tue impostazioni?	
Reset	Consente di ritornare alle impostazioni predefinite.
Annulla	Annulla la selezione.

-Modalità Immagini

- 1 Premere il tasto del joystick sul retro del monitor.
- 2 Passare a **Modalità Immagini** muovendo il tasto del joystick verso ▲.
- 3 Configurare le opzioni seguendo le istruzioni visualizzate nell'angolo inferiore destro.



Le opzioni vengono descritte di seguito.

Tasto del Joystick > Modalità Immagini	Descrizione	
Modalità Immagini	Utente	Consente di regolare ciascun elemento. È possibile regolare la modalità colore del menu principale.
	Lettura 1	Si tratta di una modalità che lo schermo viene regolata al meglio per il giornale. Se si desidera schermo più luminoso, è possibile controllare la luminosità nel menu OSD.
	Lettura 2	Si tratta di una modalità che lo schermo è regolata per il meglio per il cartone animato. Se si desidera schermo più luminoso, è possibile controllare la luminosità nel menu OSD.
	Foto	Consente di ottimizzare lo schermo per la visualizzazione delle foto.
	Cinema	Consente di ottimizzare lo schermo per migliorare gli effetti visivi di un video.
	Gioco	Consente di ottimizzare lo schermo per i giochi.

! NOTA

- Se l'opzione Modalità Immagini è non-Personalizzata, SMART ENERGY SAVING(RISPARMIO ENERGETICO INTELLIGENTE) e Procedura guidata colore saranno automaticamente su Spento.

RISOLUZIONE DEI PROBLEMI

Verificare quanto segue prima di contattare l'assistenza.

Non vengono visualizzate immagini	
Il cavo di alimentazione del display è collegato?	<ul style="list-style-type: none"> • Verificare che il cavo di alimentazione sia correttamente collegato alla presa elettrica.
La luce dell'indicatore di alimentazione è accesa?	<ul style="list-style-type: none"> • Premere il pulsante di accensione.
L'indicatore di alimentazione presenta sfarfallii?	<ul style="list-style-type: none"> • Se la modalità del display è impostata su risparmio energia, provare a spostare il mouse o premere un tasto della tastiera per attivare nuovamente lo schermo. • Provare ad accendere il PC.
Viene visualizzato il messaggio "FUORI CAMPO" sullo schermo?	<ul style="list-style-type: none"> • Questo messaggio viene visualizzato quando il segnale proveniente dal PC (scheda video) si trova fuori dalla gamma di frequenza orizzontale o verticale del display. Consultare la sezione "Specifiche tecniche" del presente manuale e configurare nuovamente il display.
Viene visualizzato il messaggio "NESSUN SEGNALE" sullo schermo?	<ul style="list-style-type: none"> • Quando il monitor è su "NESSUN SEGNALE" in 5 minuti il monitor va in modalità DPM

Non riuscite a controllare alcune funzioni in OSD?	
Viene visualizzato il messaggio "OSD BLOCCATO" quando si preme il pulsante MENU? Non riuscite a selezionare alcuni menù in OSD?	<ul style="list-style-type: none"> • È possibile proteggere le impostazioni di controllo correnti in modo da evitare modifiche indesiderate. • Non potete sbloccare i comandi OSD in qualsiasi momento immettendo il blocco menù OSD e modificando gli oggetti in Off.

L'immagine visualizzata non è corretta	
La posizione del display non è corretta.	<ul style="list-style-type: none"> • Immettete la Auto Configuration (Configurazione Automatica) e selezionate la voce «Yes» (Sì) per regolare l'immagine visualizzata secondo impostazioni ideali.
Sullo sfondo dello schermo, sono presenti barre o strisce verticali.	<ul style="list-style-type: none"> • Immettete la Auto Configuration (Configurazione Automatica) e selezionate la voce «Yes» (Sì) per regolare l'immagine visualizzata secondo impostazioni ideali.
Visualizzazione di disturbi orizzontali nelle immagini o caratteri non visualizzati in modo nitido.	<ul style="list-style-type: none"> • Immettete la Auto Configuration (Configurazione Automatica) e selezionate la voce «Yes» (Sì) per regolare l'immagine visualizzata secondo impostazioni ideali. • Cliccate Pannello di Controllo ► Schermo ► Impostazioni e regolate lo schermo sulla risoluzione raccomandata o regolate l'immagine visualizzata secondo impostazioni ideali. Regolare l'impostazione colori su valori superiori a 24 bit (colore reale).

**ATTENZIONE**

- Selezionare **Control Panel ► Display ► Settings** (Pannello di controllo > Display > Impostazioni) e verificare se i valori della frequenza o della risoluzione sono stati modificati. In tal caso, modificare le impostazioni della scheda video in base alla risoluzione consigliata.
- Se la risoluzione consigliata (risoluzione ottimale) non è selezionata, le lettere potrebbero apparire sfocate e lo schermo di colore grigio, troncato o distorto. Accertarsi di selezionare la risoluzione consigliata.
- Il metodo di impostazione può variare in base al computer e al sistema operativo e la risoluzione di cui sopra potrebbe non essere supportata dalle prestazioni della scheda video. In tal caso, contattare il produttore del computer o della scheda video.

L'immagine visualizzata non è corretta

Il colore dello schermo è anomalo o viene visualizzato un solo colore.

- Verificare che il cavo del segnale sia collegato correttamente e utilizzare un cacciavite per fissare le viti, se necessario.
- Assicurarsi che la scheda video sia inserita correttamente dello slot.
- Specificare un'impostazione superiore a 24 bit (True Color) per il colore selezionando **Control Panel ► Settings** (Pannello di controllo > Impostazioni).

Lo schermo lampeggia.

- Verificare che lo schermo sia impostato sulla modalità interlacciata e, in tal caso, modificare l'impostazione in base alla risoluzione consigliata.

Viene visualizzato un messaggio del tipo "Schermo non riconosciuto: rilevato monitor Plug & Play (VESA DDC)"?

È stato installato il driver del display?

- Accertarsi di installare il driver del display tramite l'apposito CD (o dischetto) in dotazione con il display. In alternativa, è possibile scaricare il driver accedendo al sito Web: <http://www.lg.com>.
- Verificare se la scheda video supporta la funzionalità Plug & Play.

Appare tremolio

Non hai selezionato il timing consigliato?

- Apparirà tremolio se non si usa il timing HDMI **1080i** 60/50 Hz. Quindi si prega di regolare il timing su **1080P**, che è la modalità consigliata.

SPECIFICHE TECNICHE

24MP77HM

Display	Tipo di schermo	Schermo piatto a matrice attiva-TFT LCD da 60,4 cm (23,8 pollici) Rivestimento antiriflesso Dimensioni diagonale visibile: 60,4 cm
	Passo pixel	0,2745 mm x 0,2745 mm (passo pixel)
Risoluzione	Max	1920 x 1080 @ 60 Hz
	Consigliata	VESA 1920 x 1080 @ 60 Hz
Consumo elettrico	Modalità accesso: 21 W (ENERGY STAR® di serie) * Modalità sospensione ≤ 0,3 W Modalità spento ≤ 0,3 W	
Ingresso alimentazione	19 V $\overline{\text{---}}$ 1,6 A	
Adattatore CA/CC	Modello ADS-40SG-19-3 19032G, prodotto da SHENZHEN HONOR ELECTRONIC o Modello ADS-40FSG-19 19032GPG-1, prodotto da SHENZHEN HONOR ELECTRONIC o Modello ADS-40FSG-19 19032GPBR-1, prodotto da SHENZHEN HONOR ELECTRONIC o Modello ADS-40FSG-19 19032GPI-1, prodotto da SHENZHEN HONOR ELECTRONIC o Modello ADS-40FSG-19 19032GPCU-1, prodotto da SHENZHEN HONOR ELECTRONIC o Modello LCAP21A, prodotto da LIEN CHANG ELECTRONIC ENTERPRISE o Modello LCAP26A-A, prodotto da LIEN CHANG ELECTRONIC ENTERPRISE o Modello LCAP26A-E, prodotto da LIEN CHANG ELECTRONIC ENTERPRISE o Modello LCAP26A-I, prodotto da LIEN CHANG ELECTRONIC ENTERPRISE o Modello LCAP26A-B, prodotto da LIEN CHANG ELECTRONIC ENTERPRISE	
	Output: 19 V $\overline{\text{---}}$ 1,7 A	
Potenza dell'altoparlante	5 W + 5 W	
Dimensioni (larghezza x altezza x profondità)	Con supporto	54,2 cm x 42,8 cm x 18,2 cm
	Senza supporto	54,2 cm x 32,8 cm x 5,2 cm
Peso	3,5 kg	
Gamma d'inclinazione	Da -3° a 20°	
Condizioni ambientali	Temperatura di funzionamento	Da 10 °C a 35 °C
	Umidità operativa	Da 10 % a 80 %
	Temperatura di stoccaggio	Da -20 °C a 60 °C
	Umidità di stoccaggio	Da 5 % a 90 % senza condensa
Base del sostegno	Collegata (), non collegata (O)	
Cavo di alimentazione	Tipo di presa a muro	

Le specifiche del prodotto precedentemente indicate possono subire modifiche senza preavviso in seguito all'aggiornamento delle funzioni del prodotto.

* Il livello di consumo di energia può essere diverso da condizioni operative e di impostazione del monitor.

* Il consumo di energia in modalità On è misurato con test standard ENERGY STAR®.

* ENERGY STAR® è un marchio registrato negli Stati Uniti della United States Environmental Protection Agency.

			24MP77HM
Ingresso sincronizzazione	Frequenza orizzontale	Da 30 kHz a 83 kHz (automatica)	•
	Frequenza verticale	Da 56 Hz a 75 Hz (D-SUB)	•
		Da 56 Hz a 61 Hz (HDMI)	•
	Formato di ingresso	Sincronizzazione separata	•
Digitale		•	
Ingresso Video	Segnale di ingresso	Connettore D-SUB a 15 pin	•
		Connettore HDMI	•
	Formato di ingresso	Analogico RGB (0,7 Vp-p/ 75 ohm)	•
		Digitale	•
Plug & Play	DDC 2B(analogico)		•
	DDC 2B(HDMI)		•

SPECIFICHE TECNICHE

27MP77HM

Display	Tipo di schermo	Schermo piatto a matrice attiva-TFT LCD da 68,5 cm (27 pollici) Rivestimento antiriflesso Dimensioni diagonale visibile: 68,5 cm
	Passo pixel	0,3114 mm x 0,3114 mm (passo pixel)
Risoluzione	Max	1920 x 1080 @ 60 Hz
	Consigliata	VESA 1920 x 1080 @ 60 Hz
Consumo elettrico	Modalità accesso: 25 W (ENERGY STAR® di serie) * Modalità sospensione ≤ 0,3 W Modalità spento ≤ 0,3 W	
Ingresso alimentazione	19 V $\overline{\text{---}}$ 1,6 A	
Adattatore CA/CC	Modello ADS-40SG-19-3 19032G, prodotto da SHENZHEN HONOR ELECTRONIC o Modello ADS-40FSG-19 19032GPG-1, prodotto da SHENZHEN HONOR ELECTRONIC o Modello ADS-40FSG-19 19032GPBR-1, prodotto da SHENZHEN HONOR ELECTRONIC o Modello ADS-40FSG-19 19032GPI-1, prodotto da SHENZHEN HONOR ELECTRONIC o Modello ADS-40FSG-19 19032GPCU-1, prodotto da SHENZHEN HONOR ELECTRONIC o Modello LCAP21A, prodotto da LIEN CHANG ELECTRONIC ENTERPRISE o Modello LCAP26A-A, prodotto da LIEN CHANG ELECTRONIC ENTERPRISE o Modello LCAP26A-E, prodotto da LIEN CHANG ELECTRONIC ENTERPRISE o Modello LCAP26A-I, prodotto da LIEN CHANG ELECTRONIC ENTERPRISE o Modello LCAP26A-B, prodotto da LIEN CHANG ELECTRONIC ENTERPRISE	
	Output: 19 V $\overline{\text{---}}$ 1,7 A	
Potenza dell'altoparlante	5 W + 5 W	
Dimensioni (larghezza x altezza x profondità)	Con supporto	61,4 cm x 46,9 cm x 18,2 cm
	Senza supporto	61,4 cm x 36,9 cm x 5,2 cm
Peso	4,8 kg	
Gamma d'inclinazione	Da -3° a 20°	
Condizioni ambientali	Temperatura di funzionamento	Da 10 °C a 35 °C
	Umidità operativa	Da 10 % a 80 %
	Temperatura di stoccaggio	Da -20 °C a 60 °C
	Umidità di stoccaggio	Da 5 % a 90 % senza condensa
Base del sostegno	Collegata (), non collegata (O)	
Cavo di alimentazione	Tipo di presa a muro	

Le specifiche del prodotto precedentemente indicate possono subire modifiche senza preavviso in seguito all'aggiornamento delle funzioni del prodotto.

* Il livello di consumo di energia può essere diverso da condizioni operative e di impostazione del monitor.

* Il consumo di energia in modalità On è misurato con test standard ENERGY STAR®.

* ENERGY STAR® è un marchio registrato negli Stati Uniti della United States Environmental Protection Agency.

			27MP77HM
Ingresso sincronizzazione	Frequenza orizzontale	Da 30 kHz a 83 kHz (automatica)	•
	Frequenza verticale	Da 56 Hz a 75 Hz (D-SUB)	•
		Da 56 Hz a 61 Hz (HDMI)	•
	Formato di ingresso	Sincronizzazione separata	•
Digitale		•	
Ingresso Video	Segnale di ingresso	Connettore D-SUB a 15 pin	•
		Connettore HDMI	•
	Formato di ingresso	Analogico RGB (0,7 Vp-p/ 75 ohm)	•
		Digitale	•
Plug & Play	DDC 2B(analogico)		•
	DDC 2B(HDMI)		•

Modalità preimpostate (risoluzione)

D-SUB TIMING

Modalità visualizzazione (risoluzione)	Frequenza orizzontale (kHz)	Frequenza verticale (Hz)	Polarità (H/V)	
720 x 400	31,468	70	-/+	
640 x 480	31,469	60	-/-	
640 x 480	37,500	75	-/-	
800 x 600	37,879	60	+/+	
800 x 600	46,875	75	+/+	
1024 x 768	48,363	60	-/-	
1024 x 768	60,023	75	+/+	
1152 x 864	67,500	75	+/+	
1280 x 1024	63,981	60	+/+	
1280 x 1024	79,976	75	+/+	
1680 x 1050	65,290	60	-/+	
1920 x 1080	67,500	60	+/+	Modalità consigliata

HDMI TIMING

Per la modalità di supporto di fabbrica (Modalità Corrente)	Frequenza orizzontale (kHz)	Frequenza verticale (Hz)	HDMI
480P	31,50	60	O
576P	31,25	50	O
720P	37,50	50	O
720P	45,00	60	O
1080P	56,25	50	O
1080P	67,50	60	O Modalità consigliata

Indicatore

Modalità	Colore LED
Modalità Acceso	Bianco (15 minuti si può)
Modalità Sospensione	Lampeggiante Bianco
Modalità Spento	Spento

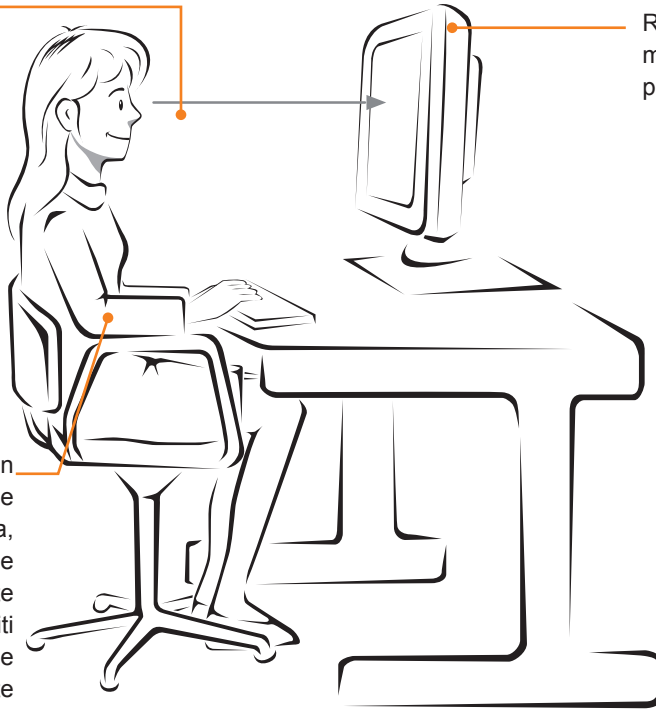
POSTURA CORRETTA

Postura corretta quando si utilizza il monitor

Regolare il monitor e la postura per visualizzare le immagini nel rispetto dell'angolo di visualizzazione ottimale.

Regolare la posizione del monitor per evitare che possa riflettere la luce.

Posizionare con delicatezza le mani sulla tastiera, mantenendo le braccia piegate all'altezza dei gomiti e in posizione completamente orizzontale.



CUD (COLOR UNIVERSAL DESIGN) ΠΙΣΤΟΠΟΙΗΣΗ

Color Universal Design è un design ottimale a misura-utente di sequenze di colore o formati carattere per permettere alle informazioni di essere fedelmente trasmesse a tutta la gente.

I colori del Menù OSD e del Manuale d'Uso sono stati progettati in considerazione anche delle persone daltoniche.

Per quel che riguarda il menù OSD e il Manuale d'Uso, la LG Electronics ha passato la certificazione della organizzazione no-profit Color Universal Design Organization (CUDO).

Che cos'è il marchio CUD?

Il marchio Color Universal Design viene rilasciato dall'organizzazione no-profit Color Universal Design Organization (CUDO) quando si certifica che il Monitor è in grado di trasmettere le informazioni alle persone daltoniche dando loro la possibilità di riconoscere combinazioni colorate o forma dei caratteri.

Sito Ufficiale CUDO: http://www.cudo.jp/summary/cudo_e





Declaration of Conformity

Trade Name: LG

Model : 24MP77HM,27MP77HM

Responsible Party: LG Electronics Inc.

Address : 1000 Sylvan Ave. Englewood Cliffs
NJ 07632 U.S.A

TEL: 201-266-2534

*above information is only for USA FCC Regulatory

Leggere le Precauzioni di sicurezza prima di utilizzare il prodotto.
Conservare il CD del manuale dell'utente in un posto accessibile per consultarlo all'occorrenza. Il modello e il numero di serie del SET si trovano sul retro e su un lato del prodotto. Trascriverli in basso qualora fosse necessario contattare l'assistenza.

MODELLO _____

N. DI SERIE _____

ENERGY STAR is a set of power-saving guidelines issued by the U.S.Environmental Protection Agency(EPA).



As an ENERGY STAR Partner LGE U. S. A.,Inc. has determined that this product meets the ENERGY STAR guidelines for energy efficiency.