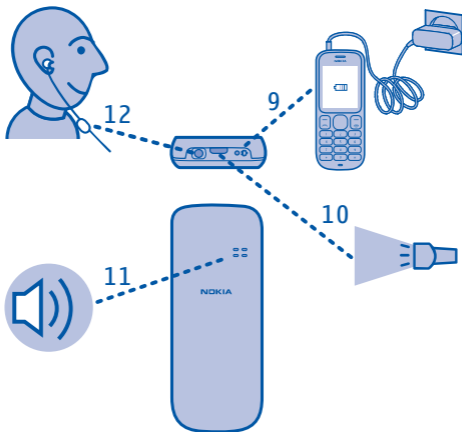

Manuale d'uso del Nokia 100

Tasti e componenti

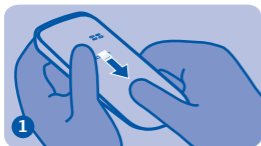


- | | | | |
|---|---|---|----------------------|
| 1 | Ricevitore | 5 | Microfono |
| 2 | Schermo | 6 | Tasto di scorrimento |
| 3 | Tasto di fine chiamata/accensione e spegnimento | 7 | Tasto di chiamata |
| 4 | Tastiera | 8 | Tasti di selezione |



- 9 Connettore del caricabatterie
- 10 Torcia
- 11 Altoparlante
- 12 Connettore dell'auricolare

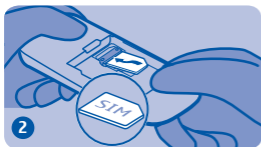
Installare la carta SIM e la batteria



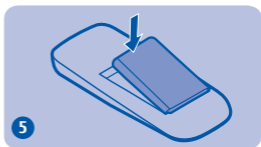
1 Far scorrere la cover posteriore verso il basso.



4 Allineare i contatti della batteria.



2 Far scorrere la carta SIM sotto la parte metallica.



5 Inserire la batteria.

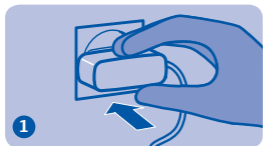


3 Verificare che la carta SIM sia bloccata dalla linguetta di plastica.

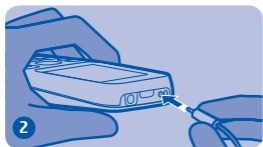


6 Far scorrere la cover posteriore verso l'alto.

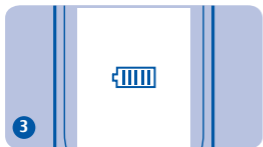
Caricamento della batteria



Collegare il caricabatteria a una presa a muro.



Collegare il caricabatteria al telefono.



Il telefono indica una carica completa. Il telefono può essere utilizzato mentre è in carica.

Accendere



Tenere premuto il tasto di accensione e spegnimento .



Per impostare l'ora, premere verso l'alto o verso il basso. È anche possibile premere i tasti numerici.



Per impostare i minuti, premere verso destra e poi verso l'alto o verso il basso. Premere **OK**.

Bloccare o sbloccare la tastiera



L'orario è stato modificato.



Per impedire la pressione accidentale dei tasti, utilizzare il blocco della tastiera.



Per impostare la data, premere verso l'alto o verso il basso. Premere **OK**.



Premere **Menu**, quindi premere rapidamente *****.



Il telefono è pronto per essere utilizzato.



La tastiera è bloccata. Per sbloccare la tastiera, ripetere il passaggio 1.

Conoscere il telefono



Per scoprire le funzioni disponibili, premere **Menu**.



Per selezionare un elemento, premere **Seleziona**.



Per passare a una funzione, premere il tasto di scorrimento verso l'alto, il basso, a sinistra o a destra.



Per tornare alla vista precedente, premere **Indietro**.



Per selezionare la funzione, premere **Seleziona**.



Per tornare alla Schermata iniziale, premere .

Effettuare o rispondere a una chiamata



Effettuare una chiamata a un numero noto.




Il telefono dell'amico squilla. Per rispondere, premere .



Immettere il numero di telefono.



È possibile conversare con il proprio amico. Per terminare la chiamata, premere .

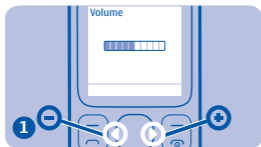


Premere .

Regolare il volume



Il volume è troppo alto durante una chiamata o mentre si ascolta la radio?



Premere verso sinistra per abbassarlo e verso destra per alzarlo.

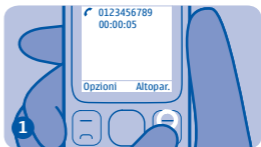


Perfetto!

Utilizzare l'altoparlante



Le altre persone presenti possono unirsi a una chiamata.



Durante una chiamata, premere **Altopar..**



Appoggiare il telefono su un tavolo.

Utilizzare l'auricolare



È possibile effettuare una chiamata con auricolare.

Spegnere



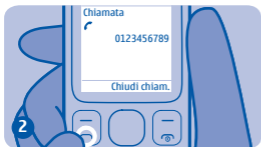
Per ridurre il consumo della batteria, spegnere il telefono.



Collegare un auricolare.



Tenere premuto il tasto di accensione e spegnimento .



Effettuare una chiamata.



Il telefono si spegne.

Salvare nome/numero



Aggiungere il numero di un amico al telefono.



Scrivere il nome.



Premere **Menu**. Selezionare **Rubrica**.



Premere **OK**.



Selezionare **Aggiungi nome**.



Immettere il numero di telefono.
Premere **OK**.

Salvare i numeri in cinque rubriche distinte



Selezionare un'immagine e premere **Usa**.



Per utilizzare rubriche distinte, salvare i nominativi nella memoria del telefono.



Quando si riceve una chiamata, vengono visualizzati il nome, il numero e l'immagine.



Premere **Menu**. Selezionare **Rubrica**.



Selezionare **Impostazioni**.



Per utilizzare la memoria del telefono, selezionare **Memoria in uso** > **Telefono**.



Selezionare **Rubrica multipla**.



Selezionare **Rubrica multipla**.



La rubrica multipla è pronta per essere utilizzata.



Selezionare **Stile rubrica**.



Selezionare **Rubrica corrente**.



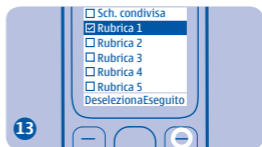
9 Selezionare una rubrica.



12 Selezionare un nominativo.



10 La rubrica selezionata viene impostata come rubrica corrente.



13 Selezionare una rubrica e premere **Eseguito**.



11 Per aggiungere un nominativo, selezionare **Gestisci schede Rubrica**.



14 Salvare le modifiche. Per salvare altri nominativi, ripetere i passaggi da 12 a 14.

Cambiare il tono di chiamata



Selezionare **Rinomina rubriche** e una rubrica.



Premere **Menu**. Selezionare **Impostazioni**.



Scrivere il nome e premere **OK**. Il nome della rubrica è stato modificato.



Selezionare **Impostazioni tono**.



Per visualizzare la rubrica rapidamente, premere **OK**, quindi premere verso il basso.



Selezionare **Tono di chiamata**.

Torcia



Per ascoltare un tono di chiamata, selezionarlo.



Premere OK.



Il tono di chiamata è selezionato.



Utilizzare la torcia se occorre più luce. Vedere iii) in Informazioni generali.



Per utilizzare la torcia, premere due volte verso l'alto.



Per spegnere la torcia, premere una volta verso l'alto.

Inviare e ricevere messaggi



Premere **Menu**. Selezionare **Messaggi**.



Selezionare **Scrivi messaggio**.



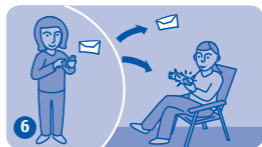
Per scrivere il messaggio, premere i tasti.



Premere **Opzioni**, quindi selezionare **Invia**. Vedere i) in Informazioni generali.



Inserire un numero di telefono. Premere **OK**.



Il messaggio viene inviato.

Scrivere testo



Per leggere un messaggio, premere **Visualizza**.



Per visualizzare il resto del messaggio, premere verso il basso.

Premere ripetutamente un tasto finché non viene visualizzata la lettera.

Cambiare la lingua di scrittura: selezionare **Menu > Impostazioni > Impostazioni telefono > Lingua**, la lingua e **OK**. Vedere iv) in Informazioni generali.

Inserire uno spazio: premere **0**.


Cambiare una parola: premere ripetutamente ***** finché la parola non viene visualizzata.

Inserire un numero: tenere premuto il tasto numerico.

Inserire un carattere speciale: tenere premuto *****.

Cambiare il metodo di inserimento del testo: premere ripetutamente **#**.

Utilizzare la scrittura facilitata: selezionare **Opzioni > Dizionario** e la lingua. Premere un tasto per ogni lettera. Quando la parola viene visualizzata, premere **0**. Procedere alla scrittura della parola successiva.



Interrompere l'utilizzo della scrittura
facilitata: selezionare **Opzioni** >
Dizionario > **No dizionario**.

Impostare una sveglia



Utilizzare il telefono come sveglia.



Per impostare l'ora, premere verso l'alto o verso il basso.



Premere **Menu**. Selezionare **Orologio**.



Per impostare i minuti, premere verso destra e poi verso l'alto o verso il basso.



Selezionare **Ora sveglia**.



Premere **OK**.

Impostare un promemoria



La sveglia è pronta.



Impostare un promemoria per un appuntamento con gli amici.



La sveglia suona all'ora impostata.
Premere **Stop**.



Premere **Menu**. Selezionare **Varie**.



Selezionare **Agenda**.



3
Selezionare la data e premere **Opzioni**.



6
Per impostare un allarme, selezionare **Allarme attivo**.



4
Selezionare **Aggiungi promem..**



7
Per impostare l'ora e i minuti, premere verso l'alto o verso il basso.



5
Scrivere un nome per il promemoria.



8
Premere **OK**. La sveglia è pronta.

Ascoltare la radio



Utilizzare il telefono per ascoltare la radio. Vedere ii) in Informazioni generali.



Collegare un auricolare. Il cavo dell'auricolare funziona da antenna per la radio.



Premere **Menu**. Selezionare **Radio**. La radio è accesa.



Per trovare automaticamente i canali radio, premere **OK**.



Per selezionare il canale successivo, premere verso il basso.



Per salvare il canale, premere **Opzioni** e selezionare **Salva canale**.



6
Scrivere il nome del canale e premere **OK**.



9
Per chiudere la radio, premere **Opzioni** e selezionare **Spegni**.



7
Selezionare un canale vuoto. Per salvare altri canali, ripetere i passaggi da 5 a 7.



Suggerimento: Essere svegliati dalla radio. Premere **Opzioni**, quindi selezionare **Radiosveglia**.



8
Per utilizzare l'altoparlante, premere **Opzioni** e selezionare **Altoparlante**.

Calcolatrice



Utilizzare il telefono per effettuare un calcolo.



Per immettere i numeri premere i tasti.



Premere **Menu**. Selezionare **Varie**.



Per cambiare una funzione, utilizzare il tasto di scorrimento.



Selezionare **Calcolatrice**.



Immettere il secondo numero e premere **Risultato**.

Informazioni generali

Leggere le semplici indicazioni di seguito riportate. Il mancato rispetto di tali norme può essere pericoloso o illegale. Leggere la versione integrale del manuale d'uso per ulteriori informazioni.



SPEGNERE ALL'INTERNO DELLE ZONE VIETATE

Spegnerne il dispositivo quando è vietato l'uso di telefoni cellulari o quando può causare interferenze o situazioni di pericolo, ad esempio in aereo, in ospedale e in prossimità di apparecchiature mediche, combustibili, sostanze chimiche o esplosivi. Attenersi a tutte le istruzioni nelle aree limitate.



SICUREZZA STRADALE PRIMA COSA

Rispettare tutte le leggi locali per la sicurezza stradale. Durante la guida, le mani devono essere sempre tenute libere per poter condurre il veicolo. La sicurezza stradale deve avere la priorità assoluta durante la guida.



INTERFERENZE

Tutti i dispositivi senza fili possono essere soggetti a interferenze che potrebbero influire sulle prestazioni dell'apparecchio.



SERVIZIO QUALIFICATO

Soltanto il personale qualificato può installare o eseguire interventi di assistenza tecnica su questo prodotto.



EVITARE CHE IL DISPOSITIVO SI BAGNI

Il dispositivo non è impermeabile. Evitare che si bagni.



PROTEGGERE IL PROPRIO UDITO

Impostare un volume moderato quando si utilizza l'auricolare e non tenere il dispositivo vicino all'orecchio quando è in uso l'altoparlante.

Rimozione della batteria

Spegnerne il dispositivo e scollegare il caricabatterie prima di rimuovere la batteria.

Informazioni sulla sicurezza e sul prodotto

Istruzioni su funzioni specifiche

! Importante: Non utilizzare in questo dispositivo una carta SIM mini-UICC, nota anche come carta micro-SIM, una carta micro-SIM con un adattatore o una carta SIM con ritaglio mini-UICC (vedere la figura). Una carta micro-SIM è più piccola della carta SIM standard. Questo dispositivo non supporta l'utilizzo di carte micro-SIM. L'utilizzo di carte SIM incompatibili potrebbe danneggiare la carta, il dispositivo e i dati memorizzati sulla carta.



Il dispositivo potrebbe essere dotato antenne interne ed esterne. Evitare di toccare l'antenna mentre questa sta trasmettendo o ricevendo, se non è strettamente necessario. Il contatto con le antenne ha impatto sulla qualità delle comunicazioni radio e può comportare un maggiore consumo energetico durante l'utilizzo del dispositivo nonché una riduzione della durata della batteria.

ij) È possibile inviare messaggi di testo con un numero di caratteri superiore al limite per un singolo messaggio. I messaggi più lunghi verranno suddivisi e inviati in due o più messaggi. Il fornitore di servizi addebiterà i costi del trasferimento dati.

I caratteri accentati, altri segni o simboli in alcune lingue occupano più spazio e limitano ulteriormente il numero di caratteri che possono essere inviati con un singolo messaggio.

ii) Per ascoltare la radio, è necessario collegare al dispositivo un auricolare compatibile. L'auricolare funge da antenna.

iii) Non puntare la torcia negli occhi.

iv) L'invio e la ricezione di messaggi in alcune lingue rappresenta un servizio di rete. Per conoscere la disponibilità, rivolgersi al fornitore di servizi. Inviare messaggi solo ai dispositivi che supportano la lingua selezionata.

Servizi di rete e costi

Il dispositivo è stato omologato per essere utilizzato sulle reti EGSM 900 e 1800 MHz.

Per usare il dispositivo è necessario eseguire una sottoscrizione con un operatore.

L'utilizzo di servizi di rete e il download di contenuto richiedono una connessione di rete e possono implicare costi per il traffico di dati. Alcune funzioni dei prodotti richiedono il supporto della rete e un'eventuale sottoscrizione.

Precauzioni e manutenzione del proprio dispositivo

Maneggiare il dispositivo, la batteria, il caricabatterie e gli accessori con attenzione. I suggerimenti di seguito riportati aiutano l'utente a tutelare i propri diritti durante il periodo di garanzia.

- Evitare che il dispositivo si bagni. La pioggia, l'umidità e tutti i tipi di liquidi o la condensa contengono sostanze minerali corrosive che possono danneggiare i circuiti elettronici. Se il dispositivo si bagna, rimuovere la batteria e asciugare il dispositivo.
- Non lasciare il dispositivo esposto a temperature fredde.
- Non tentare di aprire il dispositivo in modi diversi da quelli indicati nel manuale d'uso.
- Modifiche non autorizzate potrebbero danneggiare il dispositivo e violare le norme relative agli apparati radio.
- Non far cadere, battere o scuotere il dispositivo

- Usare esclusivamente un panno morbido, pulito e asciutto per pulire la superficie del dispositivo.
- Spegner il dispositivo e rimuovere la batteria di quando in quando per ottimizzare le prestazioni.
- Tenere il dispositivo lontano da magneti o campi magnetici.
- Per conservare i dati importanti al sicuro, archivarli in almeno due luoghi diversi, ad esempio il dispositivo, la memory card o il computer, oppure mettere per iscritto le informazioni di valore.

Riciclo

Smaltire sempre i prodotti elettronici usati, le batterie scariche e i materiali di imballaggio presso i punti di raccolta dedicati. Contribuendo alla raccolta differenziata dei prodotti, si combatte lo smaltimento indiscriminato dei rifiuti e si promuove il riutilizzo delle risorse rinnovabili. Per informazioni su come riciclare i prodotti Nokia, visitare il sito www.nokia.com/recycling.

Contenitore mobile barrato



La presenza di un contenitore mobile barrato sul prodotto, sulla batteria, sulla documentazione o sulla confezione segnala che tutti i prodotti elettrici ed elettronici, nonché le batterie e gli accumulatori, sono soggetti a raccolta speciale alla fine del ciclo di vita. Questo requisito si applica all'Unione

Europea. Non smaltire questi prodotti nei rifiuti urbani indifferenziati. Per maggiori informazioni sull'ambiente, fare riferimento all'Eco profilo nel sito www.nokia.com/ecoprofile.

Batterie e caricabatterie Informazioni sulla batteria e sul caricabatterie

Il dispositivo è stato progettato per essere utilizzato con una batteria ricaricabile BL-5CB. Nokia potrebbe rendere disponibili altri modelli di batterie per questo dispositivo. Utilizzare sempre batterie originali Nokia.

Questo dispositivo è stato progettato per essere collegato ai seguenti caricabatterie: AC-3. Il numero di modello del caricabatterie Nokia potrebbe variare a seconda del tipo di spina, identificato da E, X, AR, U, A, C, K o B.

La batteria può essere caricata e scaricata centinaia di volte, ma con l'uso si esaurisce. Quando i tempi di conversazione continua e standby risultano notevolmente ridotti rispetto al normale, è necessario sostituire la batteria.

Sicurezza della batteria

Spegner sempre il dispositivo e scollegare il caricabatterie prima di rimuovere la batteria. Quando si scollega il cavo di un caricabatterie o di un accessorio, afferrare e tirare la spina e non il cavo.

Quando il caricabatterie non viene utilizzato, scollegarlo dalla presa elettrica e dal dispositivo. Non lasciare una batteria

completamente carica collegata al caricabatterie, in quanto una carica eccessiva può limitarne la durata. Se non utilizzata, una batteria anche completamente carica si scarica con il passare del tempo.

Tenere sempre la batteria ad una temperatura compresa tra 15°C e 25°C. Le temperature estreme riducono la capacità e la durata della batteria. Un dispositivo con una batteria molto calda o molto fredda potrebbe non funzionare temporaneamente.

Ciò può accadere accidentalmente quando un oggetto metallico tocca i nastri metallici della batteria, ad esempio se si tiene in tasca una batteria di riserva. Il corto circuito potrebbe danneggiare la batteria o l'oggetto che funge da contatto.

Non gettare le batterie nel fuoco in quanto potrebbero esplodere. Smaltire le batterie rispettando le normative locali. Riciclarle, quando possibile. Non gettare le batterie nei rifiuti domestici.

Non smontare, tagliare, aprire, comprimere, piegare, forare o rompere le celle o le batterie. In caso di fuoriuscita di liquido dalla batteria, evitare il contatto del liquido con la pelle o gli occhi. Qualora il contatto si verifichi, sciacquare immediatamente la parte colpita con abbondante acqua oppure consultare un medico.

Non modificare, manomettere o tentare di inserire oggetti estranei nella batteria e non immergerla o esporla all'acqua o ad altri

liquidi. Le batterie potrebbero esplodere se danneggiate.

Non utilizzare le batterie e il caricabatterie per scopi diversi da quelli prescritti. L'uso improprio o l'uso di batterie o caricabatterie non approvati o incompatibili può comportare il pericolo di incendio, deflagrazione o altri pericoli e può far decadere qualsiasi garanzia o approvazione. Qualora si ritenga che la batteria o il caricabatterie possa essersi danneggiato, si consiglia di recarsi al più vicino centro di assistenza per un controllo prima di continuare ad utilizzarlo. Non utilizzare mai una batteria o un caricabatterie che risulti danneggiato. Usare il caricabatterie solo in luoghi chiusi.

Ulteriori informazioni sulla sicurezza

Chiamate ai numeri di emergenza

Effettuare una chiamata di emergenza

1. Verificare che il dispositivo sia acceso.
2. Controllare che il segnale sia sufficientemente forte. Potrebbe essere necessario fare anche quanto segue:
 - Inserire una carta SIM.
 - Disabilitare le limitazioni alle chiamate attivate per il dispositivo, ad esempio blocco delle chiamate, chiamate a numeri consentiti o chiamate a un gruppo chiuso di utenti.
 - Verificare che il modo d'uso del dispositivo non sia offline o aereo.
3. Per azzerare il display, premere il tasto di fine chiamata tante volte quante sono necessarie.
4. Inserire il numero di emergenza del luogo in cui ci si trova. I numeri delle chiamate di emergenza variano da località a località.

5. Premere il tasto di chiamata.
6. Fornire tutte le informazioni necessarie cercando di essere il più precisi possibile. pertanto non terminare la chiamata fino a che non si verrà autorizzati a farlo.



Importante: Attivare sia le chiamate via internet che da cellulare, se il dispositivo supporta le chiamate via Internet. Il dispositivo può tentare di effettuare le chiamate di emergenza sia sulle reti cellulari che via Internet. Non è possibile garantire il collegamento in qualunque condizione. Nel caso di comunicazioni di vitale importanza, ad esempio, per le emergenze mediche, non confidare mai esclusivamente nei telefoni senza fili.

Bambini piccoli

Il dispositivo così come i suoi accessori non sono giocattoli. Potrebbero contenere parti molto piccole. Tenere il dispositivo e i relativi accessori lontano dalla portata dei bambini!

Apparecchiature mediche

L'uso di apparecchiature ricetrasmittenti, compresi i telefoni senza fili, può causare interferenze sul funzionamento di apparecchiature mediche prive di adeguata protezione. Consultare un medico o la casa produttrice dell'apparecchiatura medica per sapere se è adeguatamente schermata da segnali a radiofrequenza.

Apparecchiature mediche impiantate

I produttori di apparecchiature mediche raccomandano di mantenere una distanza

minima di 15,3 centimetri tra un dispositivo senza fili e un'apparecchiatura medica impiantata, quale un pacemaker o un defibrillatore cardioverter, per scongiurare potenziali interferenze tra dispositivo e apparecchiatura medica. I portatori di queste apparecchiature devono:

- Mantenere sempre il dispositivo senza fili a più di 15,3 centimetri di distanza dall'apparecchiatura medica.
- Non tenere il dispositivo senza fili nel taschino.
- Tenere il dispositivo senza fili sull'orecchio opposto rispetto alla posizione dell'apparecchiatura medica.
- Spegnerlo il dispositivo senza fili in caso di sospetta interferenza.
- Seguire le istruzioni del produttore dell'apparecchiatura medica impiantata.

In caso di dubbi inerenti l'utilizzo del dispositivo senza fili con un apparecchiatura medica impiantata, rivolgersi al proprio medico.

Apparecchi acustici



Avvertenza: Quando si usa l'auricolare, potrebbe risultare difficile udire i suoni all'esterno. Non usare l'auricolare se questo può mettere a rischio la propria sicurezza.

Alcuni dispositivi digitali senza fili possono interferire con alcuni apparecchi acustici.

Ambiente operativo

Questo dispositivo è conforme alle direttive sull'esposizione alle radiofrequenze nelle

normali condizioni d'uso all'orecchio o quando è posizionato ad almeno 1,5 centimetri di distanza dal corpo. Custodie, clip da cintura o accessori da indossare devono essere assolutamente privi di parti metalliche e devono garantire il posizionamento del dispositivo nel rispetto della sopra indicata distanza dal corpo.

La trasmissione di file di dati o messaggi richiede una connessione di qualità alla rete. L'invio di file di dati o messaggi può essere ritardato finché non è disponibile una connessione di questo tipo. Seguire le istruzioni sulla distanza fino al completamento della trasmissione.

Veicoli

Segnali a radiofrequenza possono incidere negativamente su sistemi elettronici non correttamente installati o schermati in modo inadeguato presenti all'interno di veicoli a motore come, ad esempio, sistemi di iniezione elettronica, sistemi elettronici ABS, sistemi elettronici di controllo della velocità, air bag. Per maggiori informazioni, rivolgersi al produttore del proprio veicolo o delle sue dotazioni.

Soltanto personale qualificato dovrebbe installare il dispositivo in un veicolo. Un'installazione difettosa o una riparazione male eseguita può rivelarsi pericolosa e far decadere la garanzia. Eseguire controlli periodici per verificare che tutto l'impianto del dispositivo senza fili all'interno del proprio veicolo sia montato e funzioni regolarmente. Non tenere o trasportare liquidi infiammabili,

gas o materiali esplosivi nello stesso contenitore del dispositivo, dei suoi componenti o dei suoi accessori. Si ricordi che l'air bag si gonfia con grande forza. Non collocare oggetti nell'area di espansione dell'air bag.

Are e a rischio di esplosione

Spegnere il dispositivo quando ci si trova in zone con un'atmosfera potenzialmente esplosiva, ad esempio in prossimità dei distributori di carburante nelle stazioni di servizio. Eventuali scintille in tali aree possono provocare un'esplosione o un incendio causando seri danni fisici o perfino la morte. Attenersi strettamente a qualunque disposizione specifica nelle stazioni di servizio, nelle aree di immagazzinaggio e distribuzione di combustibili, negli stabilimenti chimici o in luoghi in cui sono in corso operazioni che prevedono l'uso di materiali esplosivi. Le aree a rischio di esplosione sono spesso, ma non sempre, chiaramente indicate. Tra queste vi sono le aree in cui verrebbe normalmente richiesto di spegnere il motore del proprio veicolo, sottocoperta sulle imbarcazioni, strutture per trasporto o immagazzinaggio di sostanze chimiche e aree con aria satura di sostanze chimiche o particelle, come grani, polvere e polveri metalliche. Rivolgersi ai produttori di veicoli che usano gas liquidi di petrolio, cioè GPL (come il propano o butano) per sapere se questo dispositivo può essere utilizzato in sicurezza in prossimità di questo tipo di veicoli.

Informazioni sulla certificazione (SAR) Questo dispositivo cellulare è conforme ai requisiti delle direttive vigenti per l'esposizione alle onde radio.

Il dispositivo cellulare è un ricetrasmittitore radio. È stato ideato per non superare i limiti per l'esposizione alle onde radio raccomandati dalle direttive internazionali. Le direttive sono state elaborate dall'organizzazione scientifica indipendente ICNIRP e garantiscono un margine di sicurezza mirato alla salvaguardia di tutte le persone, indipendentemente dall'età e dallo stato di salute.

Le direttive sull'esposizione per i dispositivi cellulari utilizzano l'unità di misura SAR (Specific Absorption Rate). Il limite SAR indicato nelle direttive ICNIRP è pari a 2,0 W/kg su una media di oltre 10 grammi di tessuto. I test per i livelli di SAR vengono eseguiti utilizzando le normali posizioni d'uso con il dispositivo che trasmette al massimo livello di potenza certificato in tutte le bande di frequenza testate. Il livello effettivo di SAR per un dispositivo funzionante può essere inferiore al valore massimo in quanto il dispositivo è stato progettato per usare solo la potenza necessaria per raggiungere la rete. Questo livello varia in base a diversi fattori, come ad esempio la vicinanza ad una stazione base di rete.

Il livello massimo di SAR in base alle direttive ICNIRP per l'uso del dispositivo sull'orecchio è 1,28 W/kg.

L'utilizzo di accessori del dispositivo potrebbe essere causa di variazioni nei valori SAR. I valori SAR possono variare a seconda della banda di rete e delle norme di test e presentazione dei dati nei vari paesi. Ulteriori informazioni sui valori SAR potrebbero essere incluse nelle specifiche dei prodotti presso il sito www.nokia.com.


DICHIARAZIONE DI CONFORMITÀ

CE 0434
CE 0168

Nokia è in fase di transizione tra gli Organismi Notificati dell'Unione europea e questo prodotto è stato approvato in quanto soddisfa le normative UE per entrambi gli Organismi Notificati. Uno dei marchi CE mostrati potrebbe apparire sul prodotto durante questo periodo di transizione.

Con la presente, NOKIA CORPORATION dichiara che il prodotto RH-130 è conforme ai requisiti essenziali ed alle altre disposizioni applicabili stabilite dalla direttiva 1999/5/CE. È possibile consultare una copia della Dichiarazione di conformità al seguente indirizzo Internet www.nokia.com/global/declaration.

© 2011 Nokia. Tutti i diritti sono riservati.



Nokia e Nokia Connecting People sono marchi o marchi registrati di Nokia Corporation. Nokia tune è una tonalità registrata di proprietà di Nokia Corporation. Altri nomi di prodotti e società citati nel presente documento possono essere marchi o marchi registrati dei rispettivi proprietari.

Il contenuto del presente documento, o parte di esso, non potrà essere riprodotto, trasferito, distribuito o memorizzato in qualsiasi forma senza il permesso scritto di Nokia. Nokia adotta una politica di continuo sviluppo. Nokia si riserva il diritto di effettuare modifiche e miglioramenti a qualsiasi prodotto descritto nel presente documento senza preavviso.

Fino al limite massimo autorizzato dalla legge in vigore, in nessuna circostanza Nokia o qualsivoglia dei suoi licenzianti sarà ritenuto responsabile di eventuali perdite di dati o di guadagni o di qualsiasi danno speciale, incidentale, consequenziale o indiretto in qualunque modo causato.

Il contenuto di questo documento viene fornito "come tale", fatta eccezione per quanto previsto dalla legge in vigore. Non è prestata alcuna garanzia, implicita o esplicita, tra cui, garanzie implicite di commerciabilità e idoneità per un fine particolare, in relazione all'accuratezza, all'affidabilità o al contenuto del presente documento. Nokia si riserva il diritto di modificare questo documento o di ritirarlo in qualsiasi momento senza preavviso.

La disponibilità di prodotti, funzioni, applicazione e servizi potrebbe variare da regione a regione. Per ulteriori informazioni, rivolgersi al rivenditore Nokia o all'operatore di rete. In questo dispositivo sono inclusi articoli, tecnologia o software soggetti alle normative relative all'esportazione degli Stati Uniti e di altri paesi. È vietata qualsiasi deroga a tali normative.