



ISTRUZIONI PER L'USO

C800WIFI

CRONOTERMOSTATO LED CON
CONNESSIONE WIFI



FANTINI COSMI S.p.A.

Via dell'Osio, 6 20090 Caleppio di Settala, Milano - ITALY
Tel. +39 02 956821 | Fax +39 02 95307006 | info@fantinicosmi.it
www.fantinicosmi.it

Grazie per aver acquistato un prodotto **FANTINI COSMI S.p.A.**

Leggere attentamente il presente manuale di istruzioni e tenerlo sempre a portata di mano per ogni eventuale consultazione.

La documentazione rispecchia le caratteristiche del prodotto, tuttavia per evoluzioni normative o di carattere commerciale, si consiglia ai clienti di verificare la disponibilità di aggiornamenti della presente documentazione sul sito web di FANTINI COSMI S.p.A. : pdf.fantincosmi.it

CONTENUTO DELLA CONFEZIONE

- n.1 cronotermostato (modello C800WIFI)
- n.2 viti per il fissaggio su scatola da incasso (solo su C800WIFIPRO)
- n.1 guida rapida
- n.1 alimentatore a rete (accessorio opzionale) (solo su C800WIFIPRO)
- n.2 batterie alcaline AA incluse nel prodotto

Sommario

CONTENUTO DELLA CONFEZIONE	2	4 - PROGRAMMAZIONE TRAMITE APP	22
FUNZIONAMENTO	4	4.1 - PROCEDURA D'INSTALLAZIONE	22
FUNZIONI/PARAMETRI MODIFICABILI	5	4.2 - SINCRONIZZAZIONE C800WIFI-APP.....	25
MODELLO C800WIFI	6	4.3 - PROGRAMMAZIONE C800WIFI.....	26
DESCRIZIONE TASTI DISPLAY	7	4.4 - IMPOSTAZIONI GENERALI PER IL C800WIFI	29
1 - INSTALLAZIONE	8	5 - CARATTERISTICHE TECNICHE	48
1.1 - MONTAGGIO A PARETE (alimentazione a batteria).....	10	6 - SMALTIMENTO	49
1.2 - MONTAGGIO AD INCASSO (alimentazione a rete 230V~)...	11	7 - CONDIZIONI GENERALI DI GARANZIA	49
1.3 - SOSTITUZIONE PILE.....	13		
2 - COLLEGAMENTO ELETTRICO	14		
3 - GUIDA ALLA PROGRAMMAZIONE	15		
3.1 - STATO LETHARGY	15		
3.2 - USCITA STATO STAND-BY	15		
3.3 - RESET	16		
3.4 - VISUALIZZAZIONE TEMPERATURA AMBIENTE.....	16		
3.5 - MODIFICA MODALITÀ (MAN - AUTO - OFF)	17		
3.6 - MODIFICA SET-POINT TEMPERATURA.....	18		
3.7 - VISUALIZZAZIONE UMIDITÀ RELATIVA	18		
3.8 - VISUALIZZAZIONE STATO ULTIMA COMUNICAZIONE	19		
3.9 - VISUALIZZAZIONE STATO BATTERIA	20		
3.10 - VERSIONE FIRMWARE	20		
3.11 - ACCESS POINT	21		

FUNZIONAMENTO

Il C800WIFI è un cronotermostato LED con connessione WIFI e relè integrato che, dotato di sensore di temperatura e umidità relativa, consente la gestione del riscaldamento e raffrescamento in appartamento.

Dotato di interfaccia grafica "virtuale" fruibile tramite l'APP, ottimizza con algoritmi di Intelligenza Artificiale, l'utilizzo del sistema di riscaldamento e raffrescamento degli ambienti, con l'obiettivo di fornire le migliori condizioni di comfort con il minor consumo possibile.

La regolazione della temperatura può avvenire in diversi modi:

- direttamente dal cronotermostato
- tramite l'APP Intellilima+

Di seguito una tabella per visualizzare le funzioni gestibili da cronotermostato e da APP.

FUNZIONI/PARAMETRI MODIFICABILI

		
Modalità Spento (OFF)	✓	✓
Modalità Manuale (MAN)	✓	✓
Modalità Automatico (AUTO)	✓	✓
Visualizzazione temperatura	✓	✓
Visualizzazione Umidità relativa	✓	✓
Impostazione Blocco Tasti	✗	✓
Setpoint MAN	✓	✓
Setpoint AUTO (giorno, notte)	✓	✓
Setpoint Antigelo (solo in inverno)	✓	✓
Modalità di funzionamento (Estate/Inverno)	✗	✓
Correzione Temperatura Ambiente	✗	✓
Modifica Differenziale di regolazione	✗	✓
Limiti di temperatura inferiori e superiori (Estate/Inverno)	✗	✓
Visualizzazione Temperatura Celsius/Fahrenheit	✗	✓
Livello di luminosità LED cronotermostato	✗	✓
Attivazione WIFI	✗	✓
Attivazione AP (Access Point)	✓	✗
Tempo di comunicazione tra C800WIFI e Server (8 livelli)	✗	✓
Programmazione profilo AUTO	✗	✓
Visualizzazione Consumi (ore accensione impianto)	✗	✓
Impostazione Ora legale/solare	✗	✓
Scelta lingua APP	✗	✓
Condivisione crono con altri utenti	✗	✓
Notifiche su APP	✗	✓
Versione Software Crono	✓	✓
Serial number crono	✗	✓
Impostazione Parametri default crono	✓	✓
Ultima comunicazione crono - Server	✓	✗
Stato batterie crono	✓	✓
Funzione SMART: Autoapprendimento (AGC)	✗	✓
Funzione SMART: Geolocalizzazione	✗	✓
Funzione SMART: Regolazione da temperatura percepita	✗	✓
Funzione SMART: Visualizzazione risparmio energetico CO2	✗	✓
Funzione SMART: Gestione apertura finestra	✗	✓
Interazione SMART SPEAKER: Google Home, Alexa	✗	✓

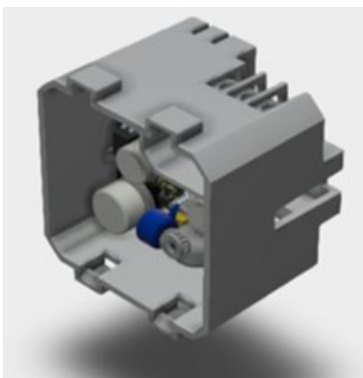
MODELLO C800WIFI



C800WIFIQ
frontale + base quadrata



C800WIFIR
frontale + base rettangolare



C800AL
alimentatore rete

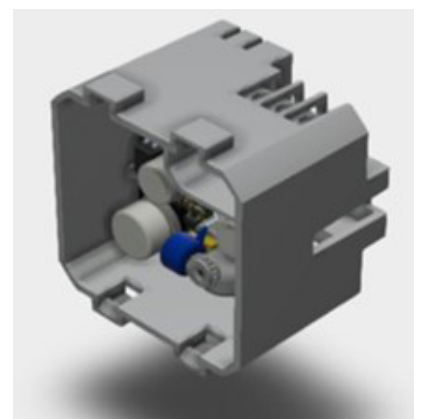
C800WIFIPRO = C800WIFIQ + base rettangolare + C800AL



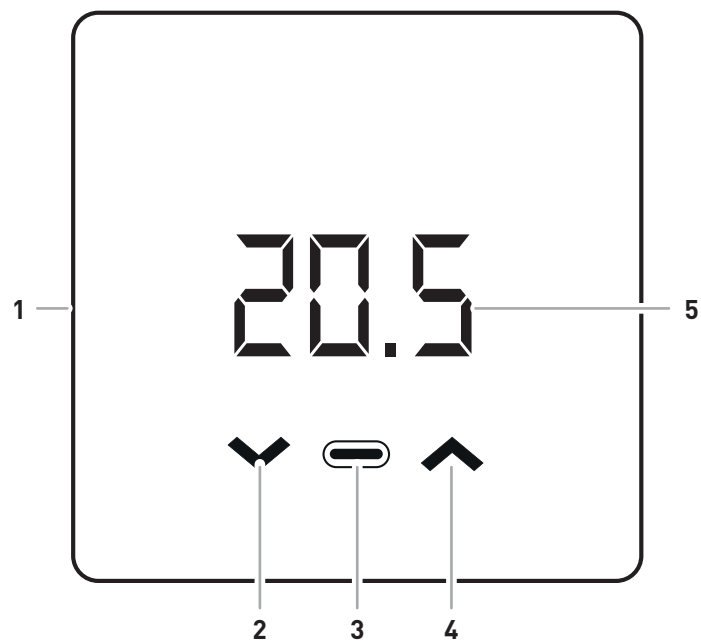
+



+



DESCRIZIONE TASTI DISPLAY



1	Switch reset
2	Tasto Down - Decrementa
3	Tasto Mode + Led riscaldamento / raffrescamento
4	Tasto Up - Incrementa
5	Visualizzazione temperatura e funzioni base

1 - INSTALLAZIONE



ATTENZIONE!

L'installazione deve essere effettuata da personale qualificato, nel rispetto delle prescrizioni riguardanti l'installazione di apparecchiatura elettrica.



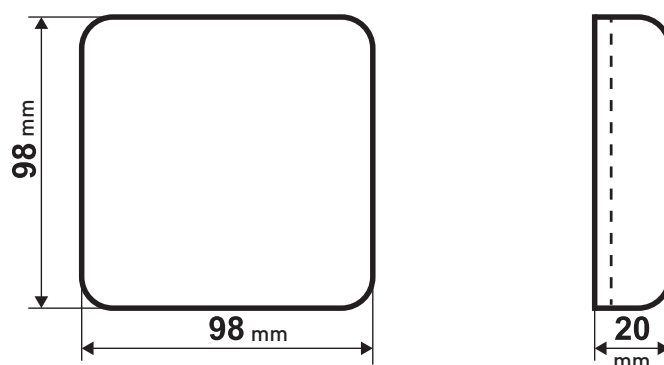
ATTENZIONE!

Le operazioni di installazione devono essere effettuate a tensione elettrica d'impianto disinserita.

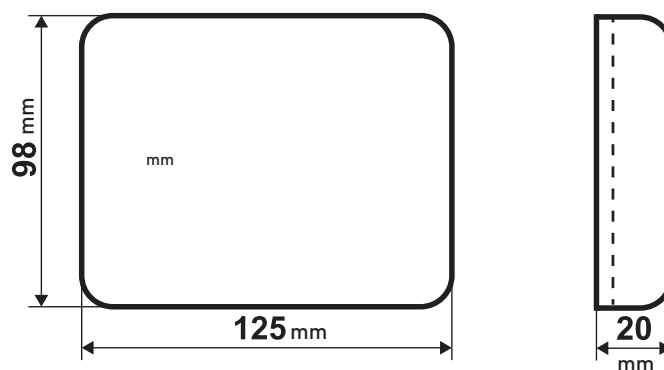
A seconda della versione acquistata l'installazione del cronotermostato si differenzia in:

- C800WIFIQ : può essere montato a parete o a incasso in scatola tipo 500 e 502.
- C800WIFIR : può essere montato a parete o a incasso in scatola tipo 503.

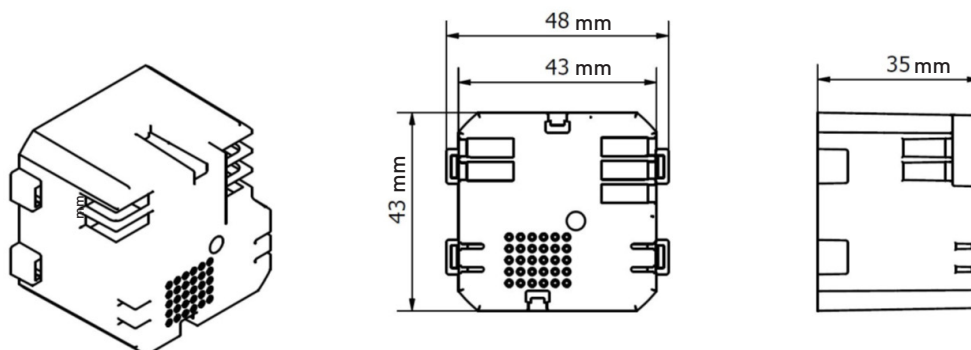
C800WIFIQ



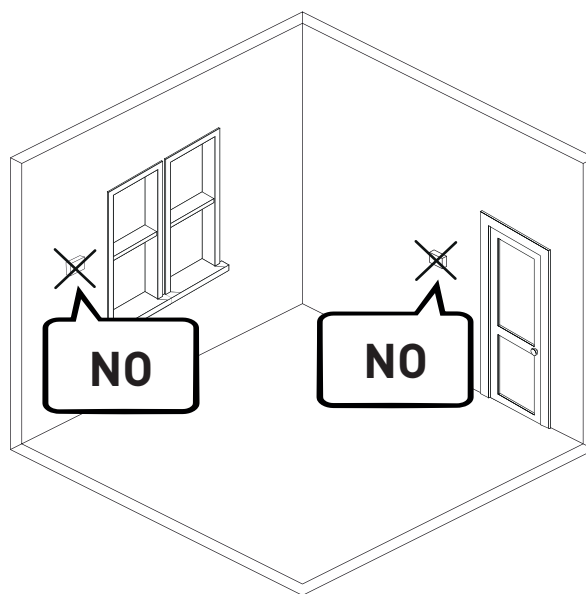
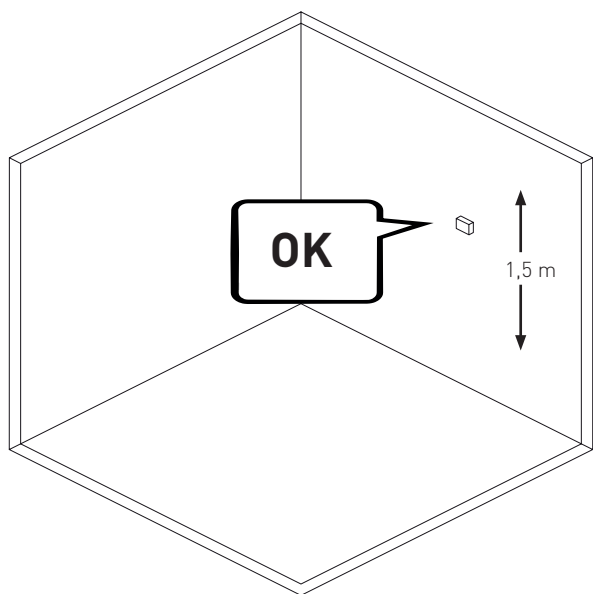
C800WIFIR



C800AL

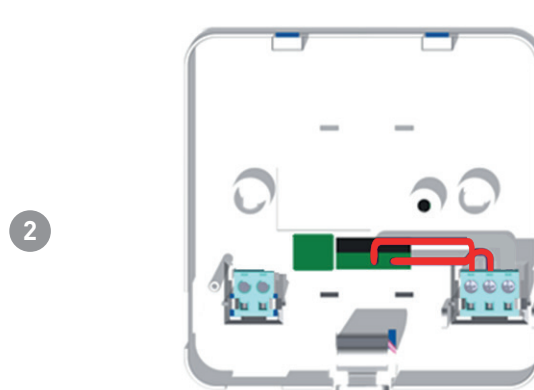
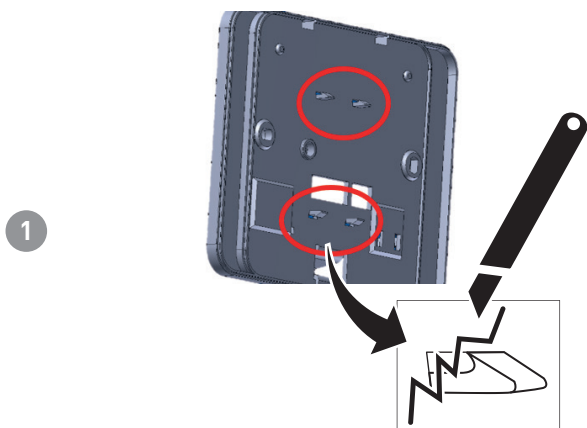


Deve essere installato ad un'altezza di circa 1,5 m dal pavimento, in posizione idonea a rilevare correttamente la temperatura dell'ambiente.

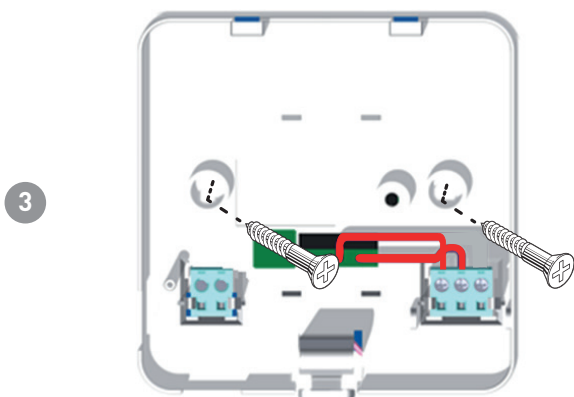


1.1 - MONTAGGIO A PARETE (alimentazione a batteria)

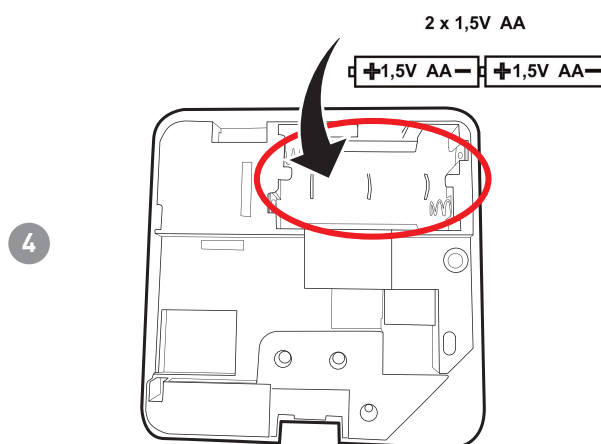
Spezzare i piedini dietro la base quadrata o rettangolare. Collegare i cavi del contatto caldaia al relè.



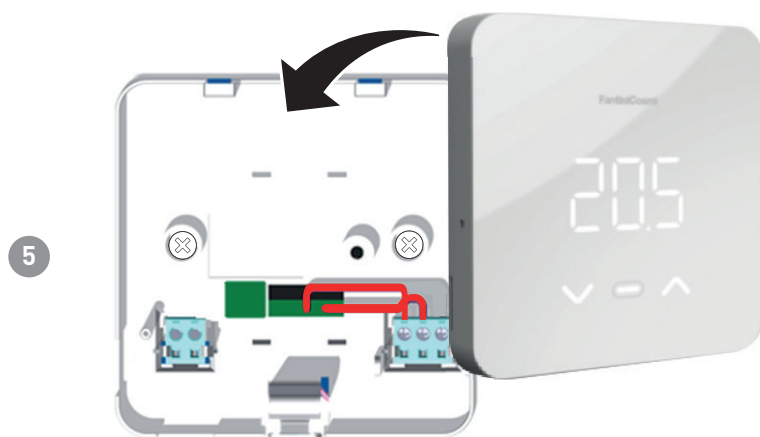
Fissare la base alla parete con le 2 viti.



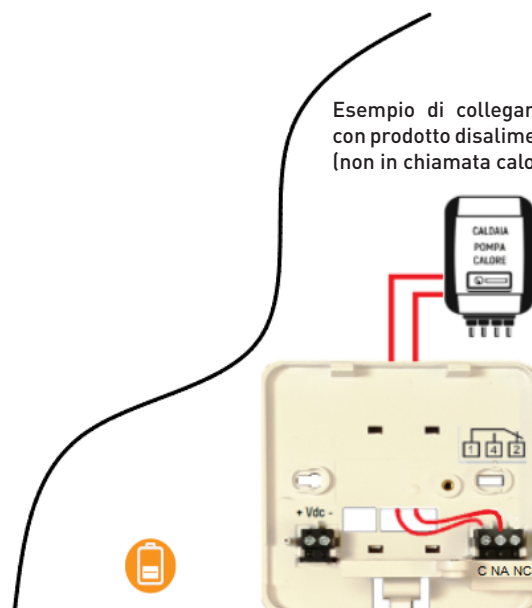
Alimentare il frontale con 2 batterie AA.



Agganciare il frontale alla base.



Esempio di collegamento con prodotto disalimentato (non in chiamata calore)

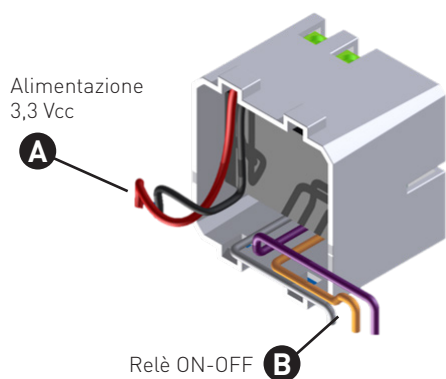
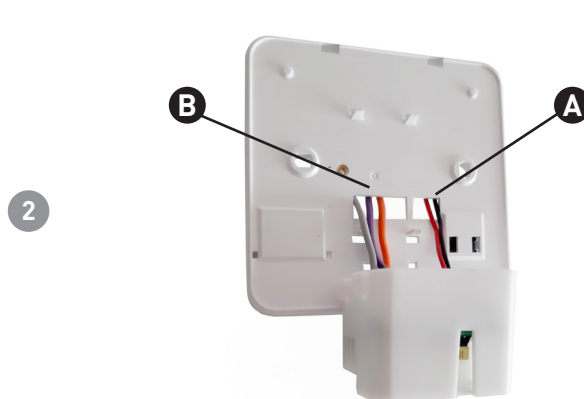
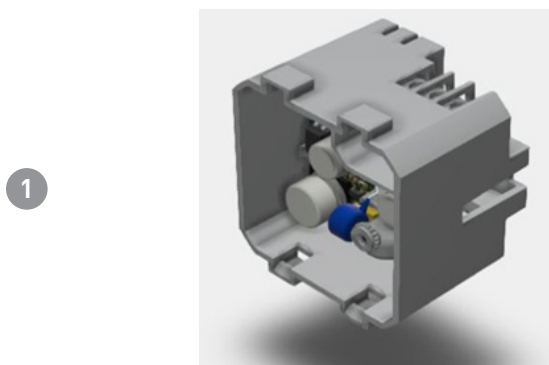


Nota: il collegamento può essere anche diverso in funzione del tipo di impianto.

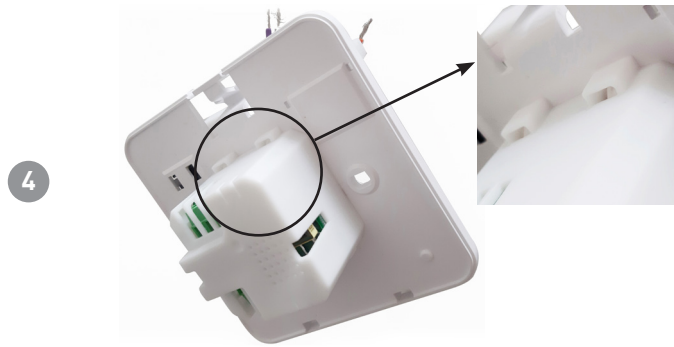
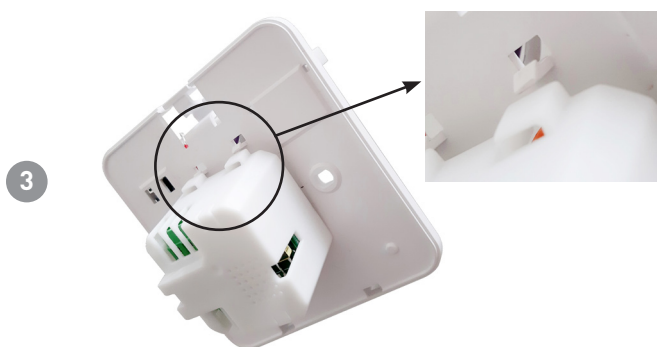
1.2 - MONTAGGIO AD INCASSO (alimentazione a rete 230V~)

Collegare i cavetti all'alimentatore C800AL.

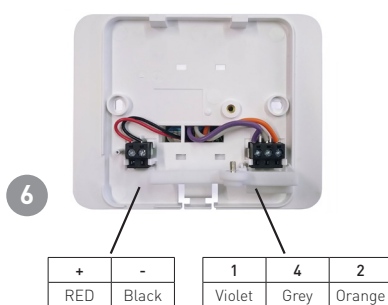
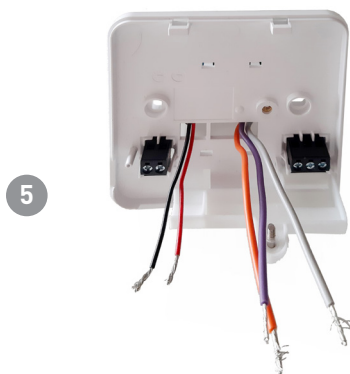
Collegare i cavi (contatto caldaia al relè + alimentazione) che escono dal C800AL alla base del C800WIFI.



Agganciare i 4 piedini della basetta al C800AL.

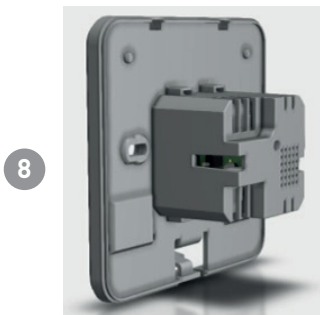


Collegare i cavetti alla morsettieria come indicato in tabella.

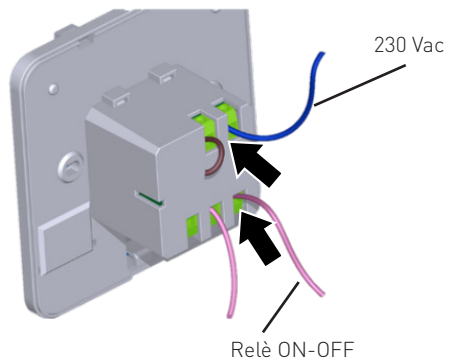


Agganciare i piedini dietro la base del C800WIFI (quadrata o rettangolare) al C800AL.

Alimentare il C800AL.



8

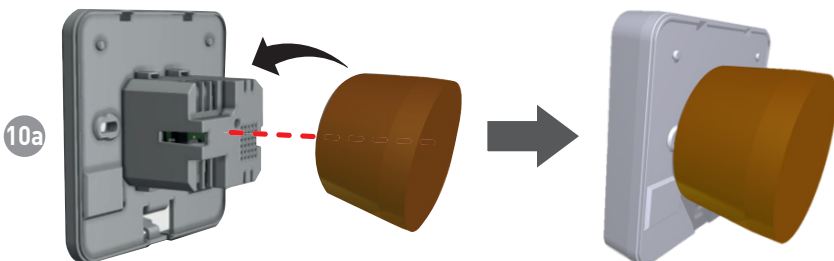


9

Nota:

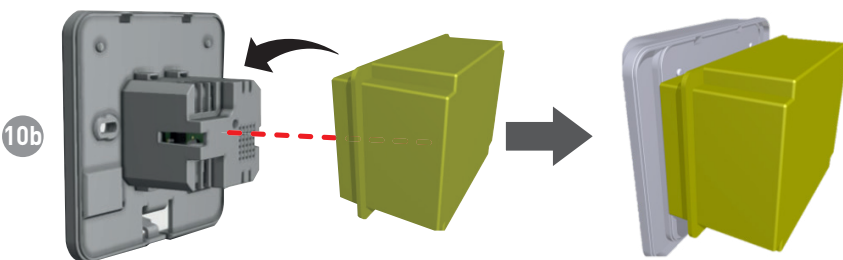
- base quadrata per scatola tipo 500 e 502
- base rettangolare per scatola tipo 503

Scatola incasso 500 - 502.



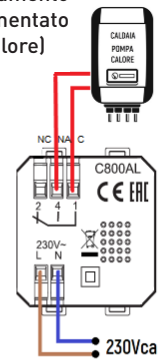
10a

Scatola incasso 503.



10b

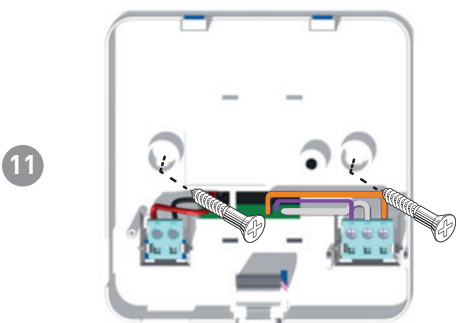
Esempio di collegamento con prodotto disalimentato (non in chiamata calore)



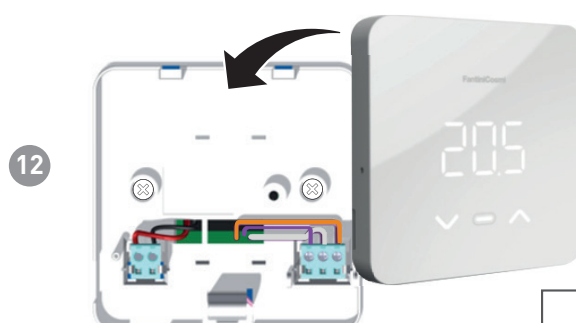
Nota: il collegamento può essere anche diverso in funzione del tipo di impianto.

Fissare la base alla parete con le 2 viti.

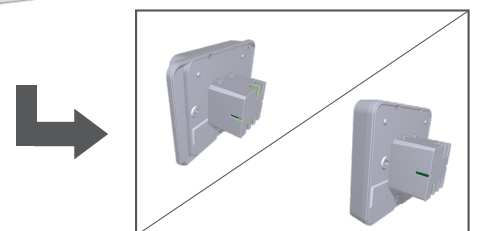
Agganciare il frontale alla base.



11



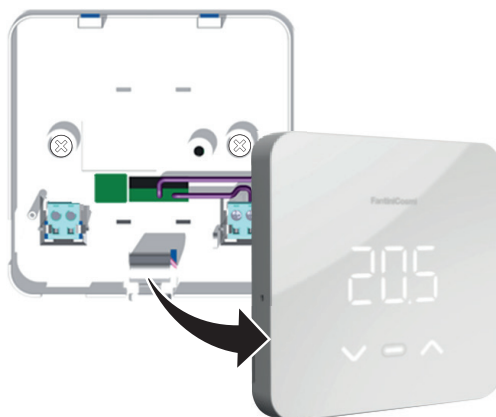
12



1.3 - SOSTITUZIONE PILE

Rimuovere il frontale dalla base.

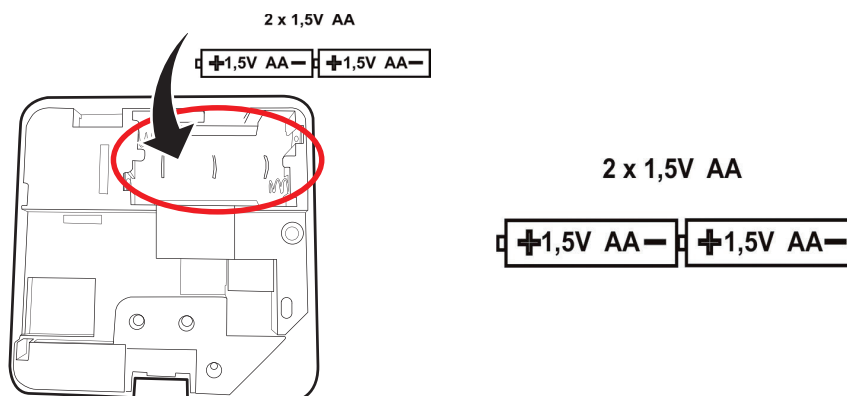
1



Rimuovere le pile presenti e sostituirle con 2 nuove AA.

Nota: 120s tempo massimo sostituzione batterie per non perdere le impostazioni degli orari di programmazione.

2



3

Al cambio batterie effettuare un RESET (come indicato al paragrafo “3.3 - RESET”). Si consiglia inoltre una sincronizzazione con l'APP (come indicato al paragrafo “4.2 - SINCRONIZZAZIONE C800WIFI-APP”).

2 - COLLEGAMENTO ELETTRICO



ATTENZIONE!

Il collegamento elettrico deve essere effettuato da personale qualificato.

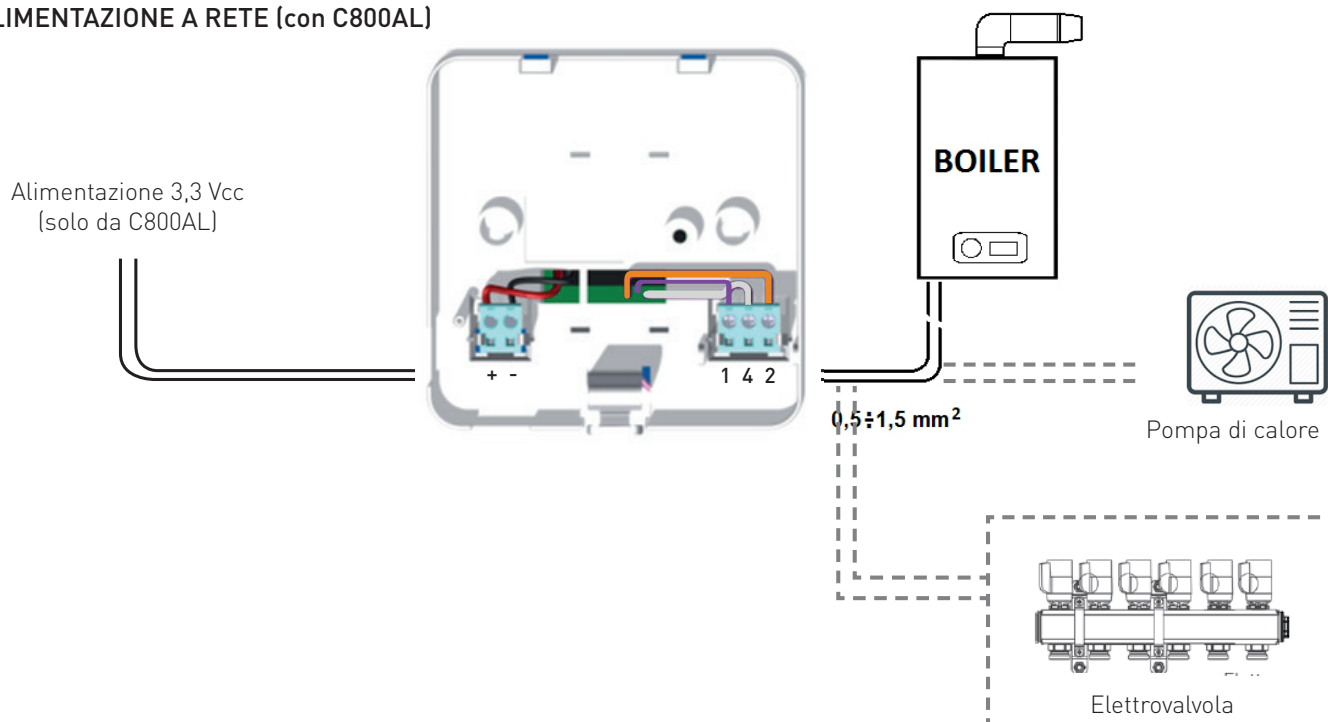


ATTENZIONE!

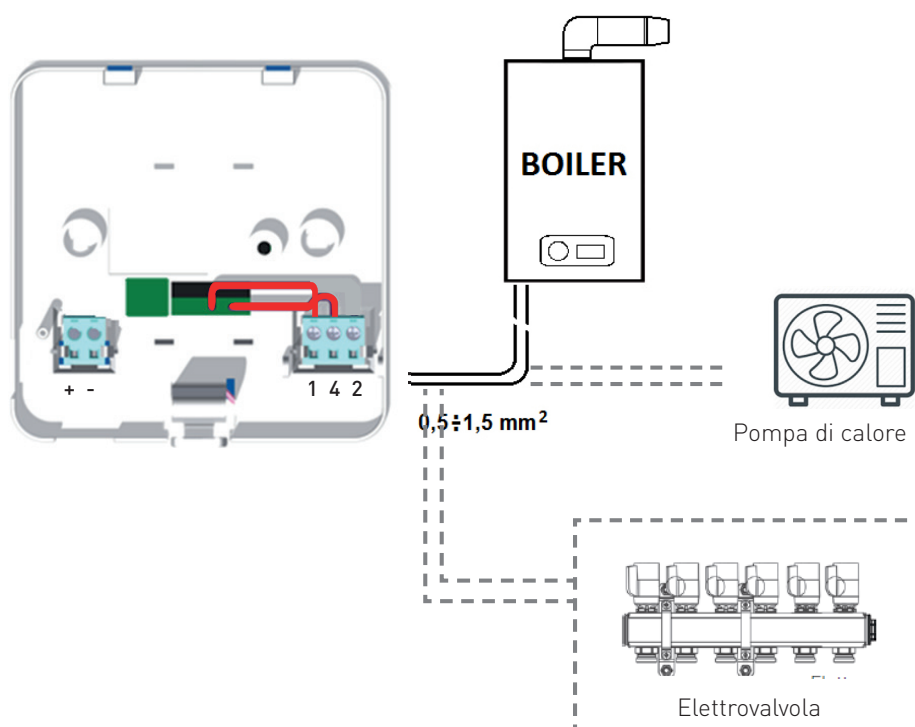
Le operazioni di collegamento elettrico devono essere effettuate a tensione elettrica d'impianto disinserita.

I collegamenti elettrici devono essere eseguiti facendo riferimento ai seguenti schemi.

ALIMENTAZIONE A RETE (con C800AL)



ALIMENTAZIONE A BATTERIA



3 - GUIDA ALLA PROGRAMMAZIONE

3.1 - STATO LETHARGY

1



Se il C800WIFI è staccato dalla basetta a parete, è insensibile ad ogni stimolo.

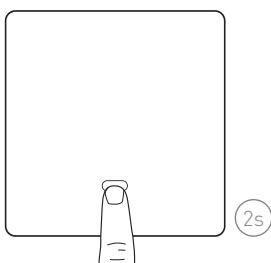
2



Una volta riconnesso alla basetta a muro, ilC800WIFI entra nello stato di Stand-by: in questo stato il dispositivo è in attesa di riprendere le condizioni operative e presenta il display sempre spento.

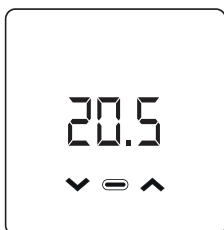
3.2 - USCITA STATO STAND-BY

1



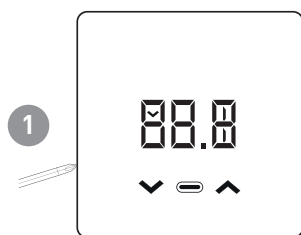
In Stand-by il cronotermostato ha tutti i led spenti. Per risvegliarlo, premere il tasto MODE (per 2s).

2

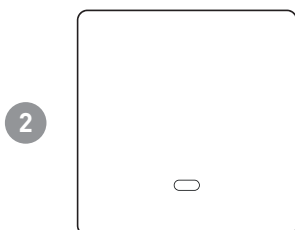


Al risveglio viene visualizzata la temperatura ambiente misurata. Dopo un tempo configurabile via App (default 10s) il dispositivo ritorna in Stand-by.

3.3 - RESET

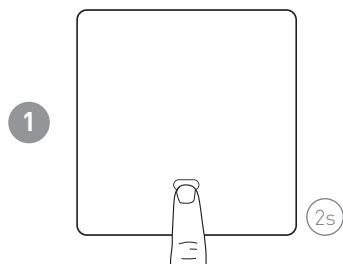


Alla prima accensione, e se necessario, effettuare un reset del dispositivo premendo lo Switch Reset laterale con una punta.

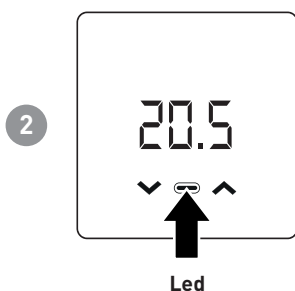


Dopo pochi secondi il dispositivo entra nello stato di Stand-by.

3.4 - VISUALIZZAZIONE TEMPERATURA AMBIENTE



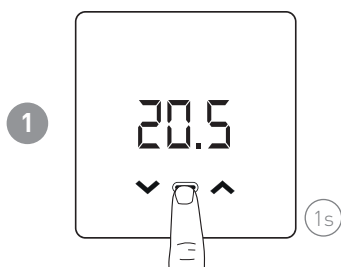
Premere il tasto MODE (per 2s) per risvegliare il dispositivo.



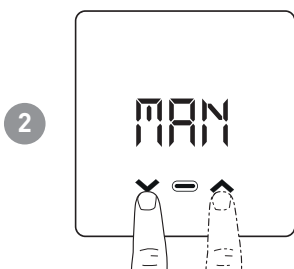
Si visualizza la temperatura ambiente (**View Temp**) e lo stato del riscaldamento/raffrescamento.

- LED rosso: riscaldamento o raffrescamento acceso;
- LED bianco: riscaldamento o raffrescamento spento;

3.5 - MODIFICA MODALITÀ (MAN - AUTO - OFF)



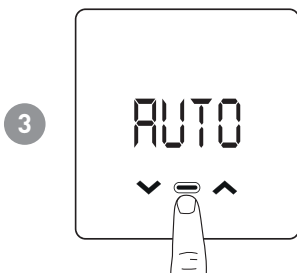
Premere il tasto MODE (per 1s) per passare alla schermata View Mode.



Premere tasto UP o tasto DOWN per cambiare la modalità operativa.

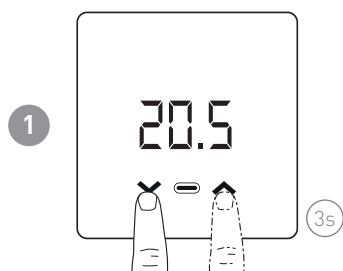
Modalità operative:

- MAN: manuale
- AUTO: automatica
- OFF: spento

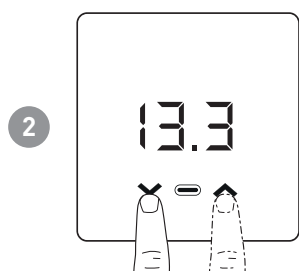


Nota: dopo 10s nei quali non è stato premuto alcun tasto il dispositivo torna nello stato Stand-by.

3.6 - MODIFICA SET-POINT TEMPERATURA



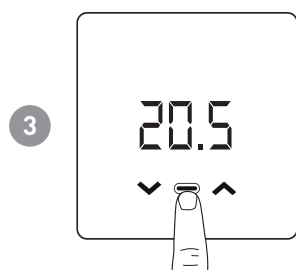
Dalla schermata View Temp, premere il tasto UP o DOWN (per 3s) per passare alla schermata **View Set-Point**.



Premere tasto UP o tasto DOWN per cambiare la temperatura del set-point.

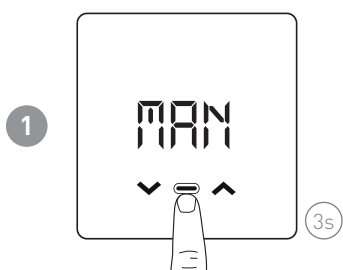
Nota:

- in MAN: $2^{\circ}\text{C} < T_{\text{man}} < 40^{\circ}\text{C}$
- in AUTO: $2^{\circ}\text{C} < T_{\text{eco}} < T_{\text{com}} < 40^{\circ}\text{C}$
- OFF: $---, 2^{\circ}\text{C} < T_{\text{off}} < 8^{\circ}\text{C}$



Nota: dopo 10s nei quali non è stato premuto alcun tasto il dispositivo torna nello stato Stand-by.

3.7 - VISUALIZZAZIONE UMIDITÀ RELATIVA



Dalla schermata View Mode, premere il tasto MODE (per 3s) per passare alla schermata **View Humidity**.

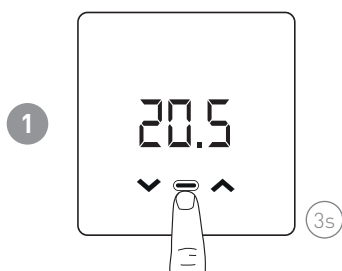


Si visualizza l'umidità relativa percentuale. Premendo il tasto MODE si rientra nella schermata View Mode.

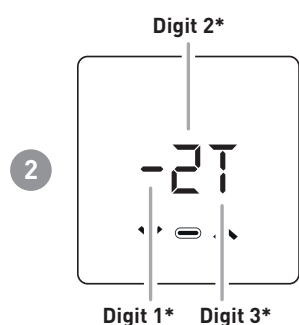
- visualizzazione UR: da 0 a 99% a passi di 1%

Nota: dopo 10s nei quali non è stato premuto alcun tasto il dispositivo torna nello stato Stand-by.

3.8 - VISUALIZZAZIONE STATO ULTIMA COMUNICAZIONE

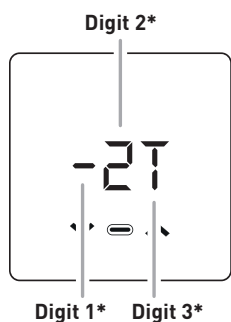


Dalla schermata View Temp, premere il tasto MODE (per 3s) per passare alla schermata **View Communication**.



Si visualizza lo stato dell'ultima comunicazione. Premendo il tasto MODE si rientra nella schermata View Temp.

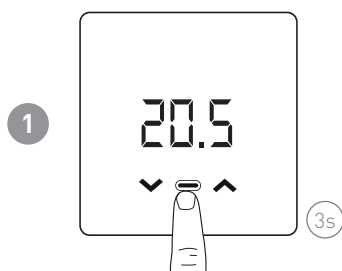
Nota: dopo 10s nei quali non è stato premuto alcun tasto il dispositivo torna nello stato Stand-by.



*Digit1 (COMUNICAZIONE)		
8	in progress	
-	fail	
V	ok	
*Digit2 (RSSI)		
..	vuoto	nessun collegamento ad AP
0	<- 80	molto basso, problemi
1	<- 70	basso
2	<- 50	buono
3	>- 50	molto buono
*Digit3 (TRASMISSIONE)		
T	sempre fissa	

Nota: per forzare una trasmissione, PREMERE a lungo il tasto UP o DOWN.

3.9 - VISUALIZZAZIONE STATO BATTERIA



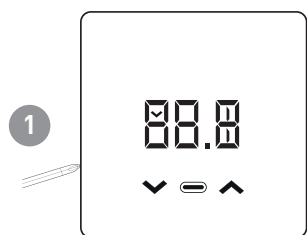
Nel caso di batterie basse dalla schermata View Temp, al posto della visualizzazione dello stato dell'ultima comunicazione, premendo il tasto MODE (per 3s) si passa alla **View Battery**.



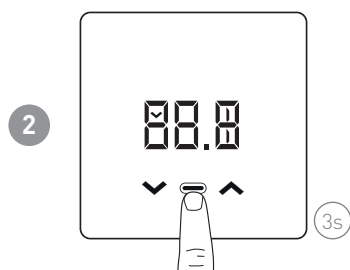
Si visualizza lo stato della batteria. Premendo il tasto MODE si rientra nella schermata View Temp.

- xxT: batterie OK
- LO BAT: batterie basse ma relè attivo; nessuna comunicazione Wifi.
- OFF BAT: batterie bassissime, relè spento.

3.10 - VERSIONE FIRMWARE



Premere lo Switch Reset laterale con una punta.

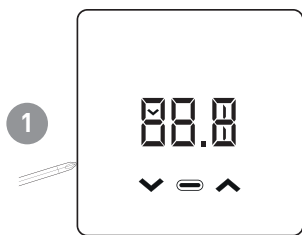


Premere il tasto MODE (per 3s).

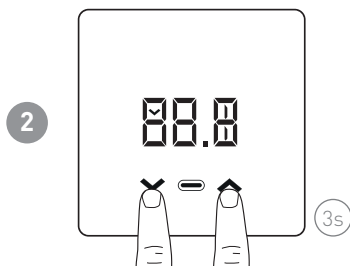


Il cronotermostato visualizza la versione firmware corrente.

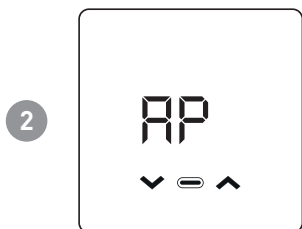
3.11 - ACCESS POINT



Premere lo Switch Reset laterale con una punta.



Premere contemporaneamente i tasti UP e DOWN per 3secondi.



Nota: mettere il dispositivo in AP per associarlo all'APP Intellliclima+. Il MAC address e il Serial Number del dispositivo sono indicati nell'etichetta interna al prodotto (vedi immagine).

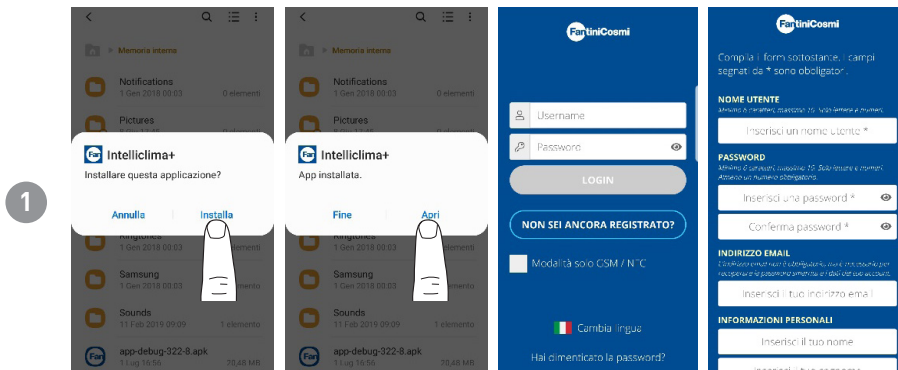


4 - PROGRAMMAZIONE TRAMITE APP

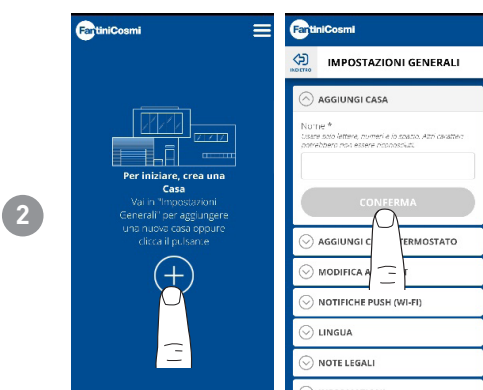
Scaricare l'APP **Intelliclima+**, disponibile gratuitamente su Google Play Store ed Apple App Store.



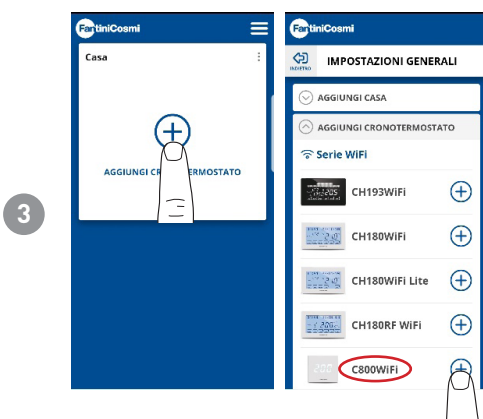
4.1 - PROCEDURA D'INSTALLAZIONE



Installare l'APP e alla prima attivazione **creare un account** inserendo il nome utente e password (per questa operazione è necessaria una connessione dati attiva).



Creare una nuova casa premendo
 ■ sul tasto **+**
 oppure
 ■ entrare in IMPOSTAZIONI GENERALI e premere AGGIUNGI CASA.
 Inserire il nome della CASA desiderato e premere **CONFERMA**.

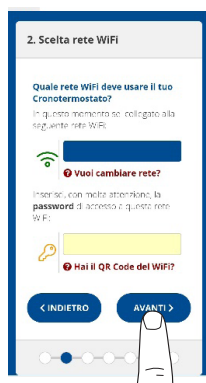


Aggiungere il cronotermostato premendo il tasto **+** e selezionare **C800WIFI**.



Seguire la procedura guidata.

5



L'APP in automatico individua la rete con il segnale più potente. L'utente può cambiare rete.

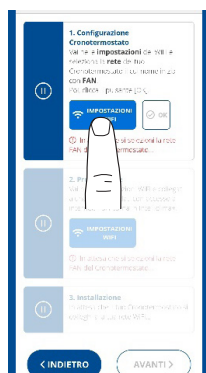
Inserire la password di rete e premere il tasto AVANTI.

6



Attivare sul cronotermostato la modalità ACCESS POINT come indicato al paragrafo "3.11 - ACCESS POINT".

7



Premere il tasto IMPOSTAZIONE WIFI per trovare il cronotermostato.

8



Selezionare il cronotermostato. Inizia per FANxxxxx e tornare indietro nell'APP.

9



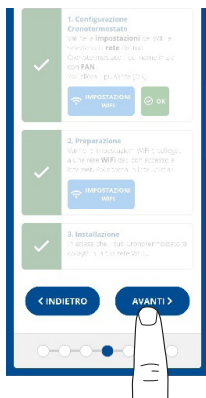
Premere il tasto OK quando diventa verde.

10



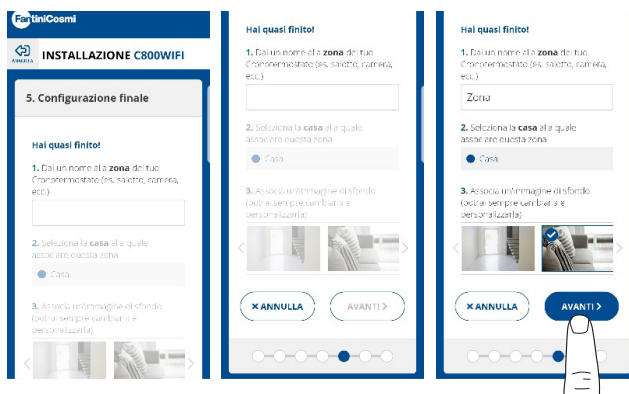
Aspettare che l'APP in automatico ricerchi la rete wifi iniziale. Se passano più di 10 secondi, premere il tasto IMPOSTAZIONI WIFI per cercare manualmente la rete.

11

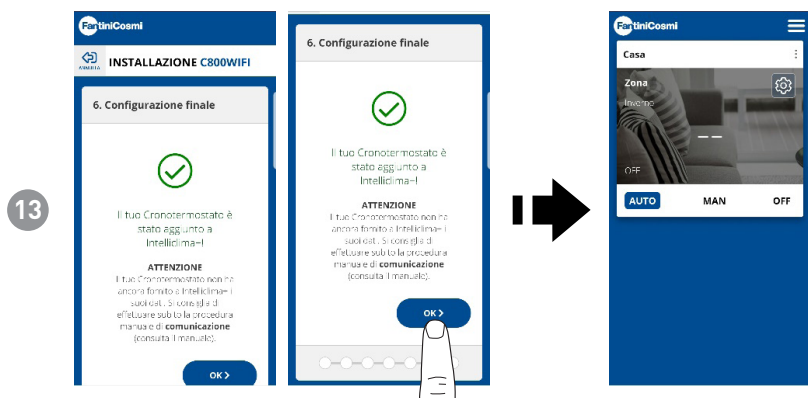


Quando tutte le spunte laterali diventano verdi, premere il tasto AVANTI.

12

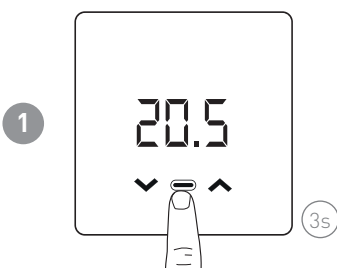


Seguire la procedura guidata.

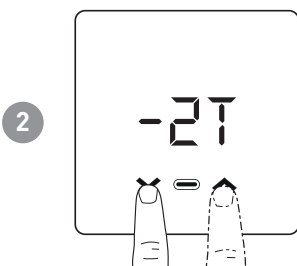


4.2 - SINCRONIZZAZIONE C800WIFI-APP

Dopo l'installazione dell'APP, per sincronizzare i dati con il C800WIFI, forzare sul crono una trasmissione.

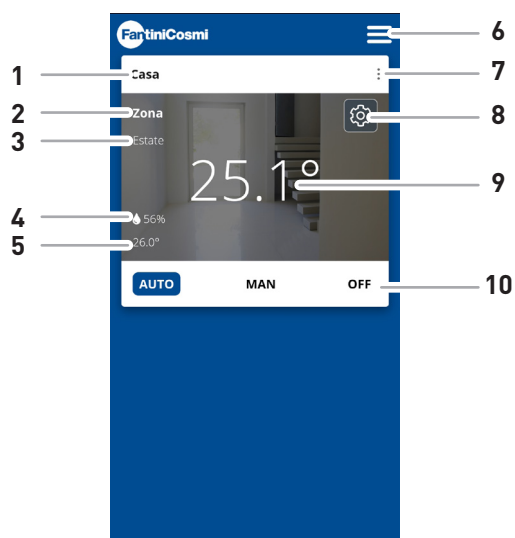


Dalla schermata View Temp, premere il tasto MODE (per 3s) per passare alla schermata **View Communication**.



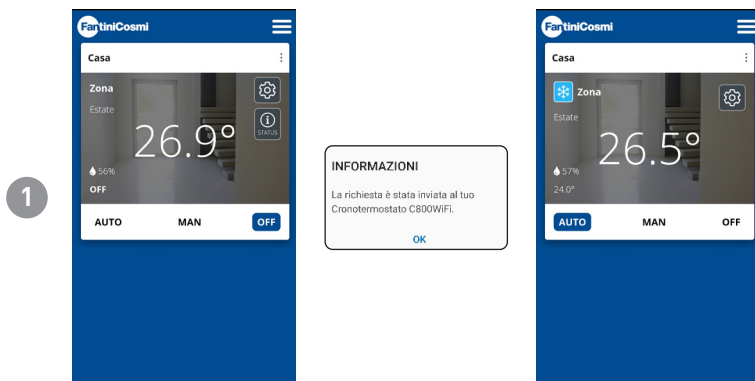
Per forzare una trasmissione, premere a lungo il tasto UP o DOWN.

4.3 - PROGRAMMAZIONE C800WIFI



1	Nome casa
2	Nome zona
3	Stagione
4	Umidità relativa (UR) attuale
5	Set point attuale
6	Impostazioni generali dell'App
7	Impostazioni casa
8	Impostazioni generali per il Crono
9	Temperatura ambiente attuale
10	Modalità di funzionamento

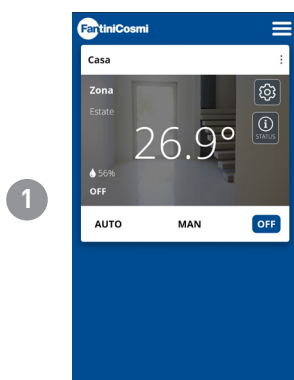
4.3.1 - MODALITÀ AUTO



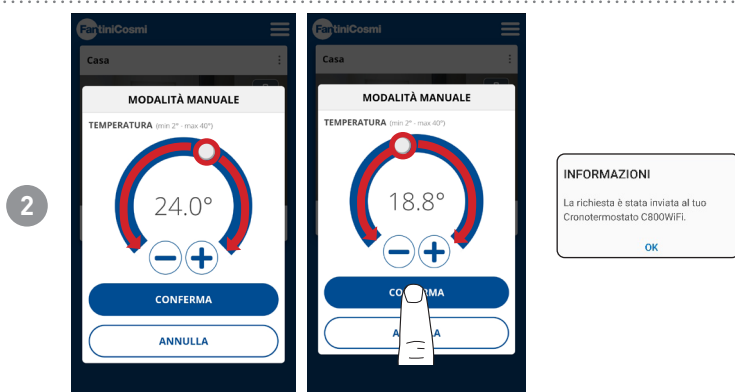
Nella modalità AUTOMATICA il cronotermostato funziona seguendo i profili orari impostati in PROGRAMMI (vedi paragrafo “4.4.1 - MODIFICA PROGRAMMI PER AUTO”).

Nota: per preservare la durata delle batterie del cronotermostato, il C800WIFI e l'APP non comunicano in tempo reale. L'intervallo di comunicazione variabile, modificabile tramite APP (vedere pag. 39) è tale che le modifiche fatte dall'APP non vengono subito recepite dal cronotermostato ma è necessario attendere un determinato tempo. In questo intervallo di tempo il cronotermostato accetta una modifica alla volta. Quindi si consiglia di non inviare più modifiche contemporaneamente e di assicurarsi che il crono l'abbia recepita (deve scomparire l'icona STATUS), prima di apportarne un'altra.

4.3.2 - MODALITÀ MAN

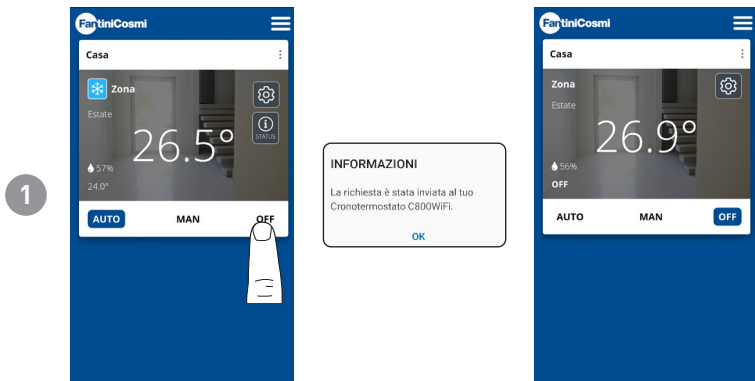


Nella modalità MANUALE il cronotermostato funziona seguendo sempre durante tutto il giorno un'unica temperatura di Set-Point impostata.



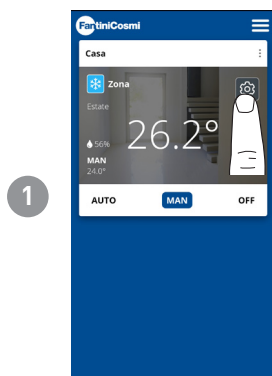
Muovere il cursore Temperatura per aumentare o diminuire la temperatura di Set-Point. Premere **CONFERMA**.

4.3.3 - STATO OFF

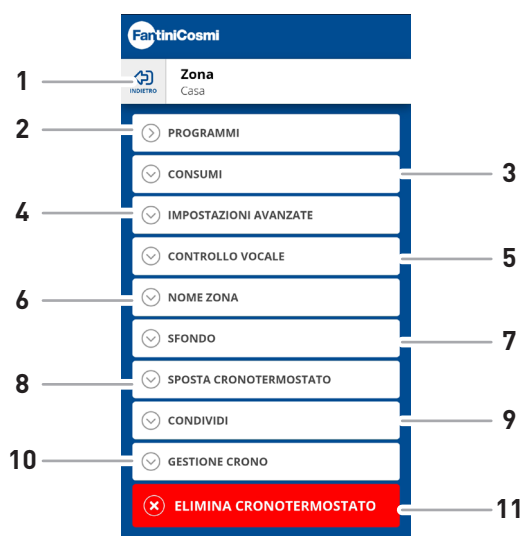


Nella modalità OFF il cronotermostato è spento.

4.4 - IMPOSTAZIONI GENERALI PER IL C800WIFI



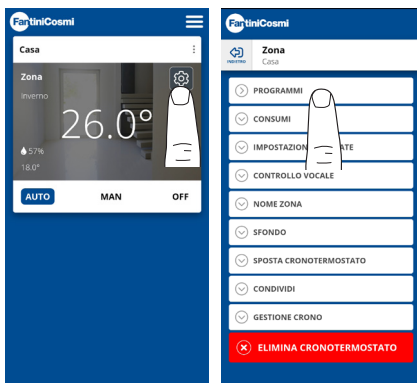
Premere l'icona indicata per accedere all'elenco impostazioni generali per la gestione del C800WIFI.



1	Torna alla HOME
2	Accede al sottomenù PROGRAMMI
3	Accede al sottomenù CONSUMI
4	Accede al sottomenù IMPOSTAZIONI AVANZATE
5	Accede al sottomenù CONTROLLO VOCALE
6	Modifica nome ZONA
7	Modifica sfondo ZONA
8	Sposta crono in altra CASA
9	Condividi crono
10	Gestione crono
11	Elimina crono

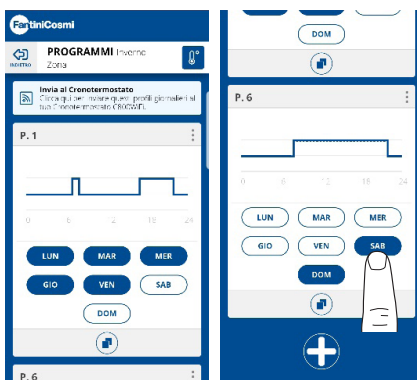
4.4.1 - MODIFICA PROGRAMMI PER AUTO

Modifica dei programmi settimanali per la modalità AUTO (inerenti alla stagione scelta).



1

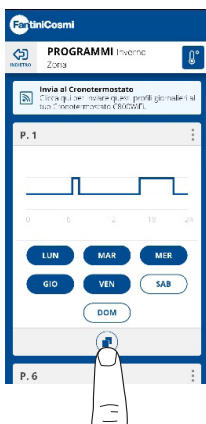
Dall'APP si possono creare, modificare, duplicare differenti profili. Ogni giorno della settimana può essere associato ad un profilo differente.



2

SPOSTA PROGRAMMA
I giorni non possono essere deselezionati. I giorni possono solo essere spostati su altri Profili.
OK

Sceita dei giorni della settimana associati al profilo/programma.



3

DUPLICA PROGRAMMA
Sei sicuro di voler duplicare questo programma? La sua copia manterrà la programmazione oraria, ma non avrà giorni assegnati.
NO SI

Un PROFILO/PROGRAMMA può essere duplicato per poi modificarlo.



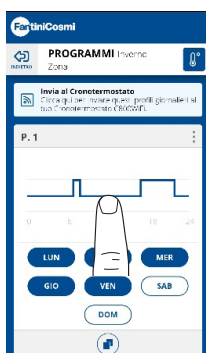
4

RINOMINA PROGRAMMA
Inserisci un nome. Solo lettere, numeri e spazi; massimo 25 caratteri.
ANNULLA OK

Premere sul nome del programma per cambiarlo.

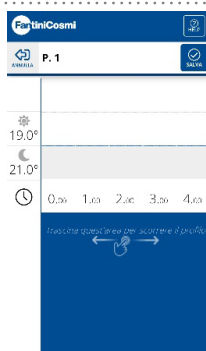
Nota: due programmi non possono avere lo stesso nome.

5



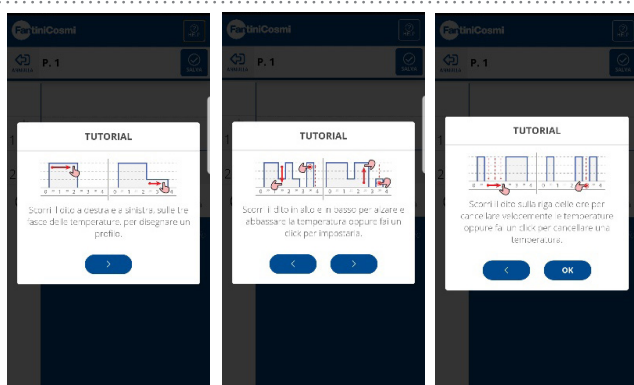
Cliccare sul profilo per modificarlo.

6



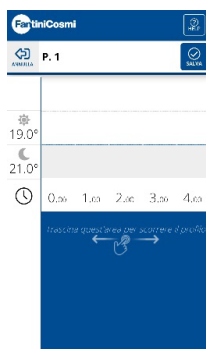
Al primo accesso, si visualizza in automatico il TUTORIAL con l'indicazione di come modificare il profilo, altrimenti per visualizzarlo nuovamente, premere il tasto HELP.

7



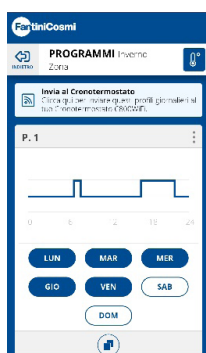
Seguire le spiegazioni.

8



Modificare il programma e premere il tasto SALVA.

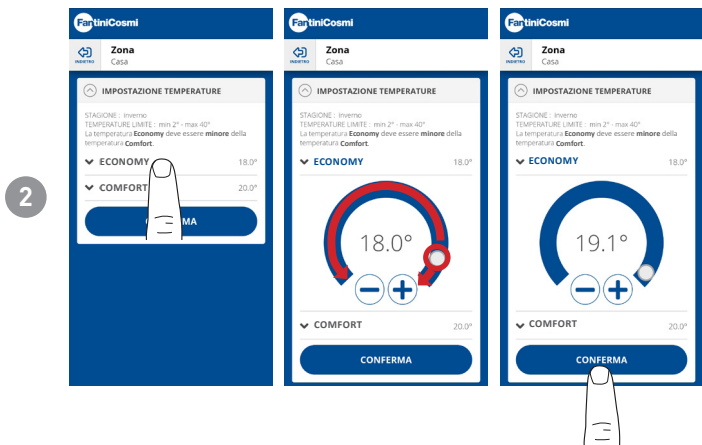
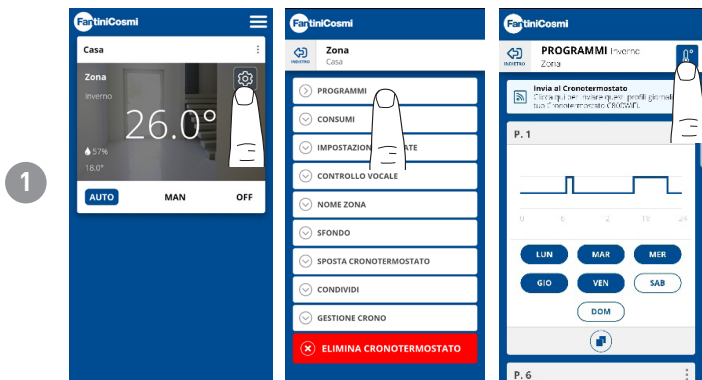
9



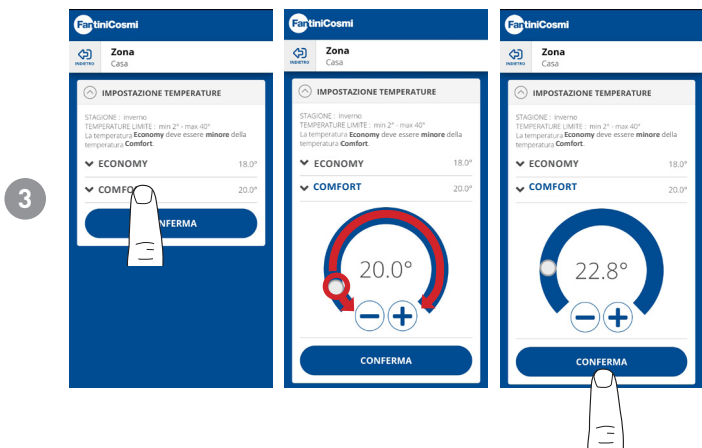
Per inviare le modifiche del profilo al cronotermostato, premere il tasto INVIA.

4.4.1.1 - MODIFICA TEMPERATURE PER AUTO

Modifica delle temperature di **Comfort (Sole)** e **Economy (Luna)** per la modalità AUTO (inerenti la stagione scelta).

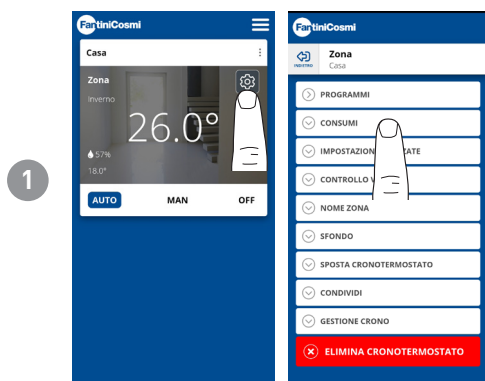


Muovere il cursore Temperatura per aumentare o diminuire la temperatura **ECONOMY**.
Premere **CONFERMA**.

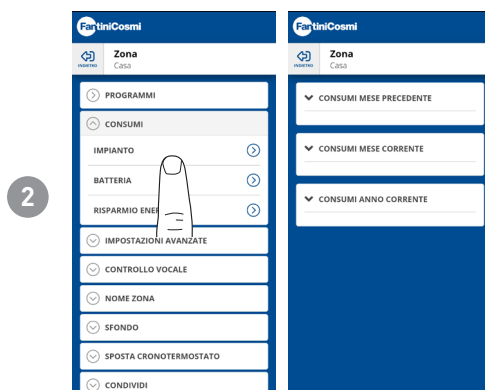


Muovere il cursore Temperatura per aumentare o diminuire la temperatura **COMFORT**.
Premere **CONFERMA**.

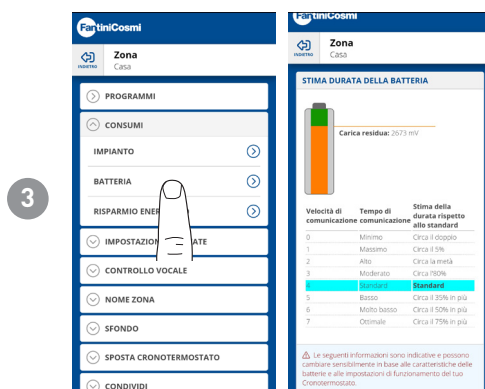
4.4.2 - CONSUMI



Dall'APP è possibile visualizzare i consumi dell'IMPIANTO (ore di funzionamento), del cronotermostato (carica della BATTERIA), ed il RISPARMIO ENERGETICO ottenuto tramite le funzioni smart del C800WIFI.

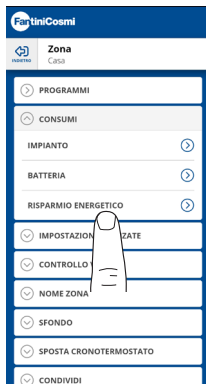


Visualizzazione delle ore di funzionamento dell'impianto.



Visualizzazione dello stato della batteria e della stima della sua durata in funzione del tempo di comunicazione scelto.

4



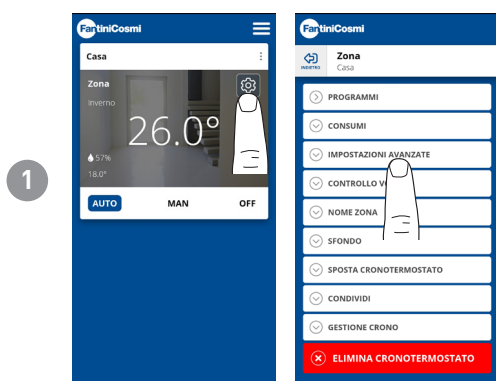
Visualizza il risparmio di CO₂ ottenuto con l'attivazione sul C800WIFI delle funzioni smart rispetto al funzionamento tradizionale del cronotermostato calcolato in funzione alla zona climatica di appartenenza.

5

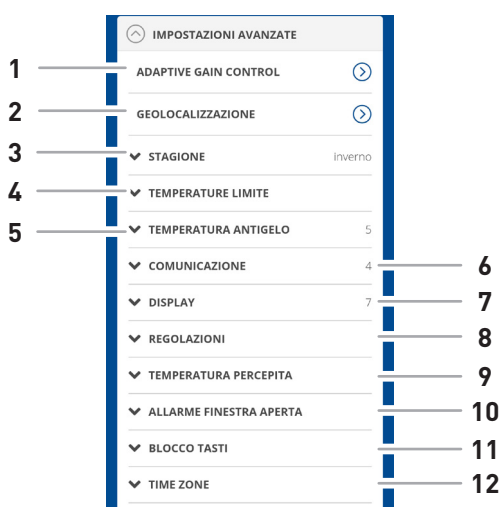


Risparmiare CO₂ equivale a piantare nuovi alberi, mentre aumentarne le emissioni equivale a tagliarli. Questa pagina mostra l'impronta ecologica ottenuta utilizzando un impianto smart.

4.4.3 - IMPOSTAZIONI AVANZATE

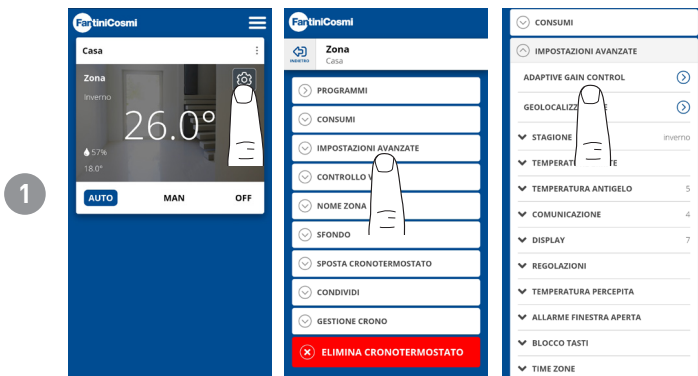


Premere l'icona indicata per accedere all'elenco impostazioni avanzate per la gestione del C800WIFI.



1	Funzione SMART - Adaptive Gain Control (AGC)
2	Funzione SMART - Geolocalizzazione
3	Modifica stagione
4	Modifica limiti temperature varie
5	Modifica temperatura antigelo
6	Modifica tempo di comunicazione fra C800WIFI e APP
7	Modifica luminosità display C800WIFI
8	Modifica regolazioni (differenziale e offset)
8	Funzione SMART - temperatura percepita
9	Allarme finestra aperta
10	Blocco tasti C800WIFI
11	Time zone

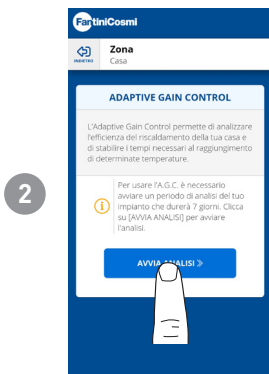
4.4.3.1 - IMPOSTAZIONI AVANZATE: ADAPTIVE GAIN CONTROL



Grazie all'intelligenza artificiale, il cronotermostato impara progressivamente il tempo di arrivo a regime degli impianti in base alle condizioni reali dell'edificio, ottimizzando ulteriormente i comportamenti e i consumi

In questo modo il C800WIFI riesce ad eseguire un controllo di avvio/spengimento ottimale del dell'impianto per garantire la temperatura desiderata al momento desiderato.

Nota: l'attivazione di questa funzione SMART è possibile solo in modalità AUTO. Se è attivo l'AGC, la funzione di GEOLOCALIZZAZIONE non può essere gestita, e viceversa.



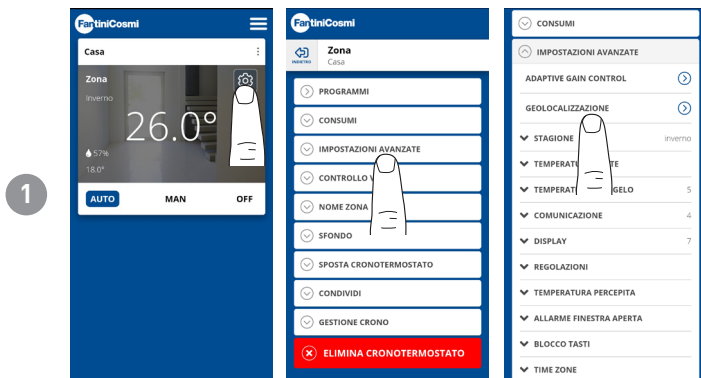
Dopo 7 giorni la funzione AGC è pronta ad ottimizzare l'accensione e spegnimento dell'impianto. Premere il tasto ATTIVA.

Nota: allo scadere dei 7giorni, sull'APP compare un ALERT di notifica.



Attivare la funzione di ANALISI dell'impianto che durerà 7 giorni.

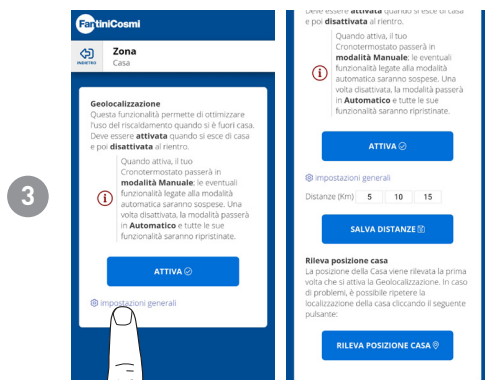
4.4.3.2 - IMPOSTAZIONI AVANZATE: GEOLOCALIZZAZIONE



Questa funzione calcola la distanza da casa del proprio smartphone e adatta il setpoint impostato per evitare inutili sprechi energetici quando si è fuori casa.

Nota: l'attivazione di questa funzione SMART forza il cronotermostato a funzionare in modalità MAN modificando automaticamente le temperature di set point (dentro casa = Tcomfort; lontano da casa = Teconomy).

Se è attiva la GEOLOCALIZZAZIONE, la funzione di AGC non può essere gestita, e viceversa.



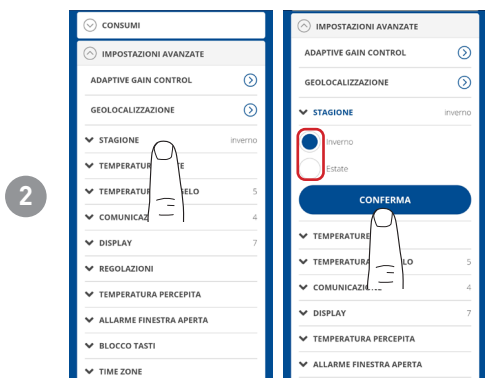
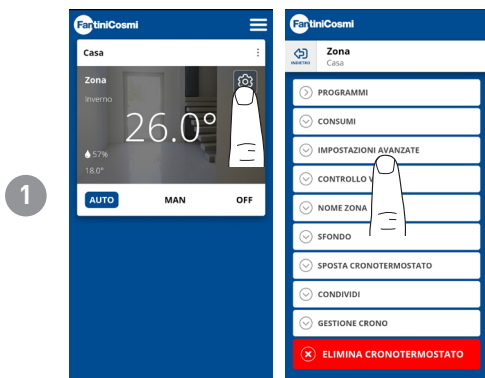
ATTENZIONE
Questa è la prima volta che si attiva la Geolocalizzazione.
Sei in casa?
Attivala solo se in questo momento sei in casa.

NO SI

Dalle IMPOSTAZIONI GENERALI si possono modificare le distanze (C800WIFI da smartphone) che determinano la variazione di setpoint. Quando il proprio smartphone è oltre la distanza maggiore, il setpoint del cronotermostato raggiunge il valore Economy impostato nella configurazione AUTO.

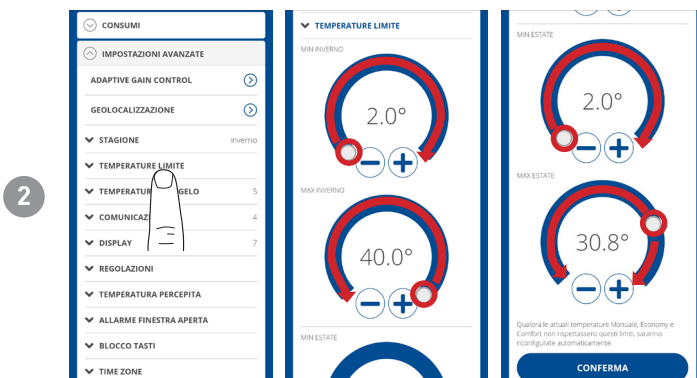
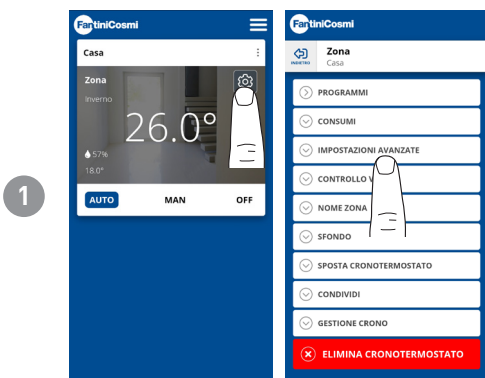
4.4.3.3 - IMPOSTAZIONI AVANZATE: STAGIONE

Modifica la Stagione (Estate/Inverno) di funzionamento del cronotermostato.



4.4.3.4 - IMPOSTAZIONI AVANZATE: TEMPERATURE

Modifica i Limiti max e min del set point delle temperature impostabili in Inverno ed Estate.

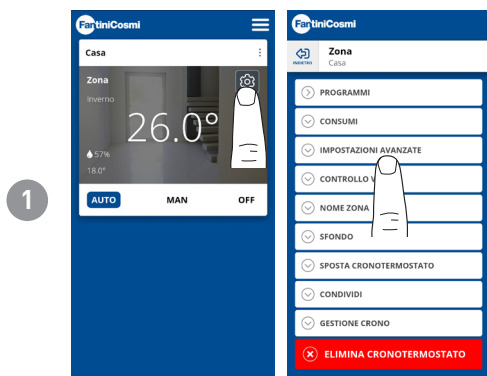


Nota: si consiglia questa modifica solo da personale qualificato.

Muovere il cursore per aumentare o diminuire le temperature limite.
Premere **CONFERMA**.

4.4.3.5 - IMPOSTAZIONI AVANZATE: TEMPERATURA ANTIGELO

Modifica della temperatura antigelo.



- ANTIGELO impostabile: da 2° a 8°C; risoluzione di 0.1°C.

Nota: si consiglia questa modifica solo da personale qualificato.

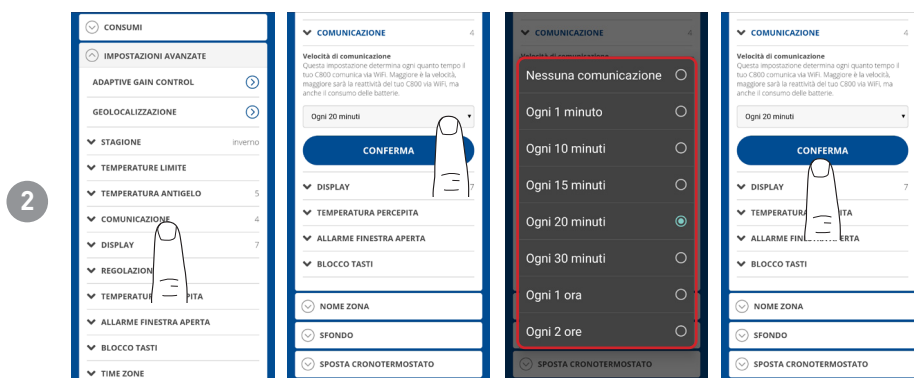
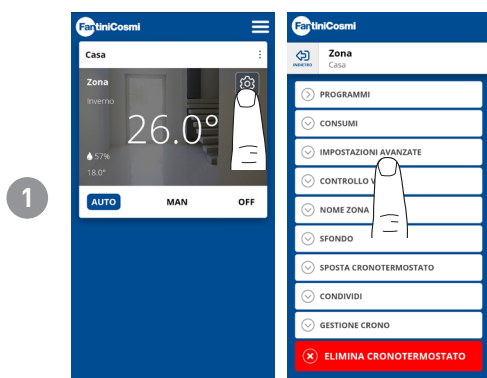


Muovere il cursore per aumentare o diminuire la temperatura Antigelo. Premere **CONFERMA**.

4.4.3.6 - IMPOSTAZIONI AVANZATE: COMUNICAZIONE

Modifica della comunicazione fra cronotermostato C800WIFI e APP.

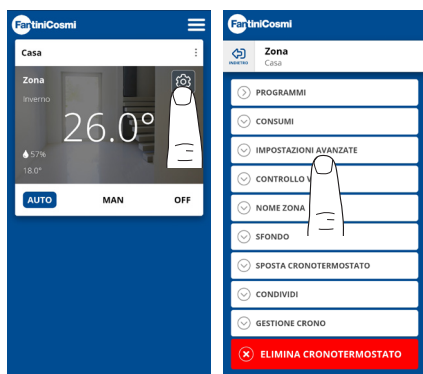
IMPORTANTE: minore è il tempo di comunicazione impostato, maggiore è il consumo di batterie. Se il cronotermostato è un C800WIFIPRO oppure è alimentato tramite C800AL si consiglia di impostare la comunicazione a 1 minuto.



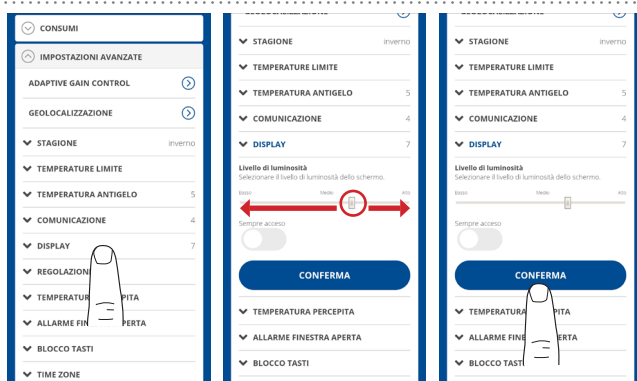
4.4.3.7 - IMPOSTAZIONI AVANZATE: DISPLAY

Modifica della luminosità del display del C800WIFI.

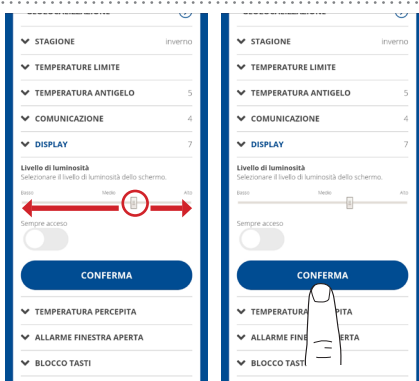
Dall'APP si può modificare la luminosità del display e decidere se averlo sempre acceso (consigliabile solo per il C800WIFIPRO alimentato a 230Vac).



1



2



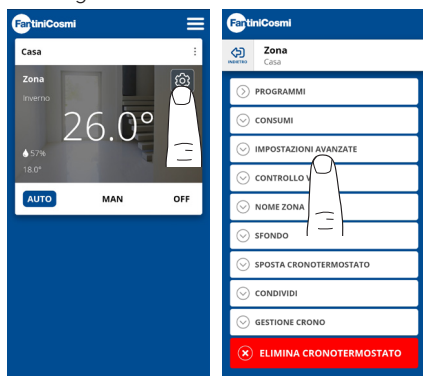
Muovere il cursore per aumentare o diminuire il livello di luminosità del display.

Premere **CONFERMA**.

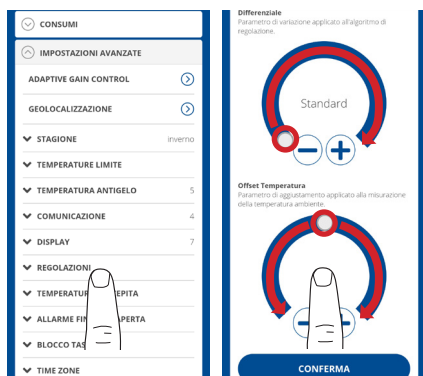
4.4.3.8 - IMPOSTAZIONI AVANZATE: REGOLAZIONI

Dall'APP si può modificare il differenziale di regolazione del C800WIFI e l'offset della temperatura letta dal cronotermostato.

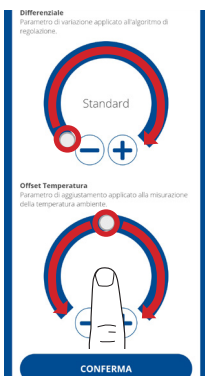
Nota: si consiglia di modificare entrambe le regolazioni solo da personale specializzato.



1



2



- DIFFERENZIALE impostabile a valori: Standard; da 0.3°C a +5°C; risoluzione 0.1°C
- OFFSET impostabile: da -5°C a +5°C; risoluzione 0.1°C

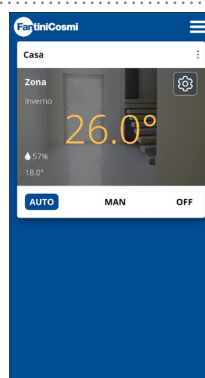
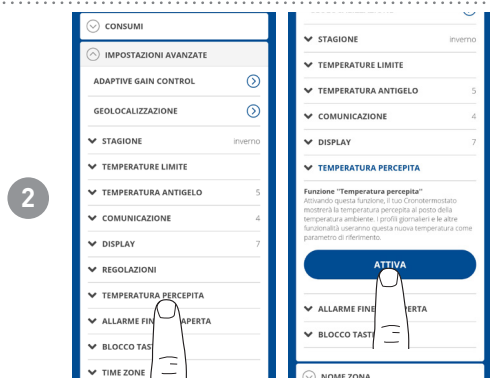
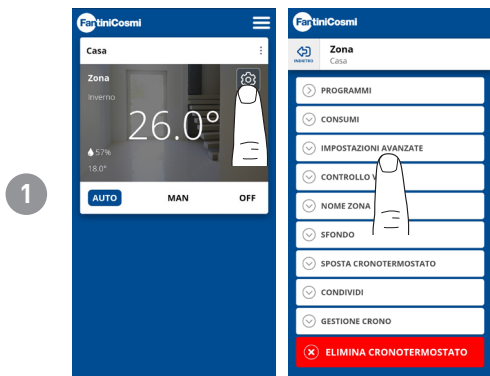
Muovere il cursore per aumentare o diminuire il differenziale e/o l'offset temperatura.

Premere **CONFERMA**.

4.4.3.9 - IMPOSTAZIONI AVANZATE: TEMPERATURA PERCEPITA

L'Algoritmo adattivo Fantini Cosmi, è in grado di adattare la temperatura desiderata di Set point dell'impianto alla temperatura percepita (miscela tra temperatura ambiente misurata e umidità relativa misurata), al fine di avere un maggiore comfort ed efficienza. La temperatura di set point non si confronterà con la temperatura ambiente desiderata, bensì con quella percepita. Il termostato confronterà questa temperatura con quella attuale percepita per garantire il comfort agli utenti.

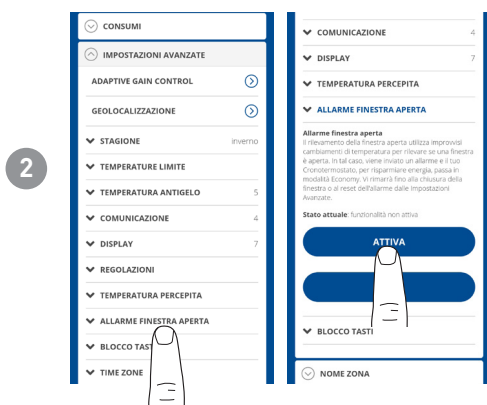
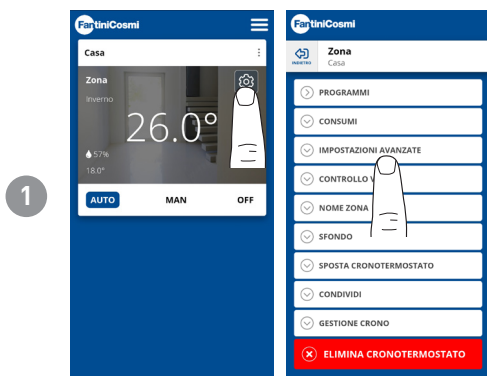
Attivando la funzione temperatura percepita, il cronotermostato mostrerà la temperatura percepita al posto della temperatura ambiente.



Nota: L'APP mostrerà la temperatura percepita (in giallo) al posto della temperatura ambiente letta dal cronotermostato. Anche il C800WIFI mostrerà sul display la temperatura percepita.

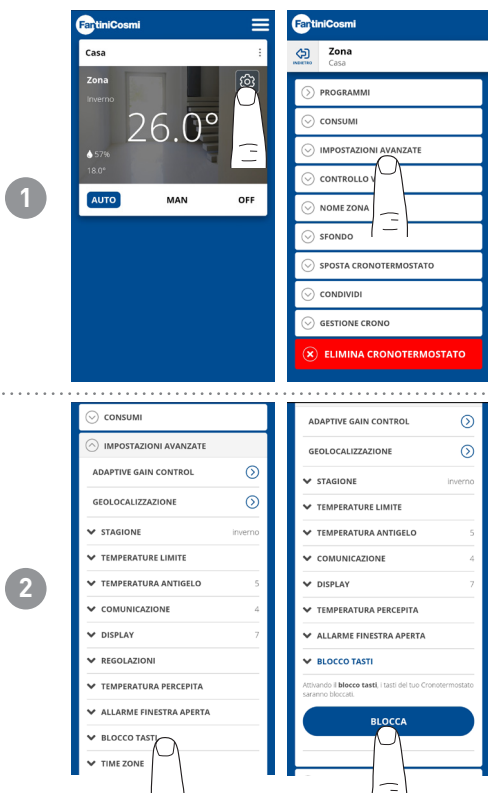
4.4.3.10 - IMPOSTAZIONI AVANZATE: ALLARME FINESTRA APERTA

Il rilevamento della finestra aperta utilizza improvvisi cambiamenti di temperatura per rilevare se una finestra è aperta. In tal caso, viene inviato un allarme e il cronotermostato passa in modalità Economy. Vi rimarrà fino alla chiusura della finestra o al Reset dell'allarme.



4.4.3.11 - IMPOSTAZIONI AVANZATE: BLOCCO TASTI

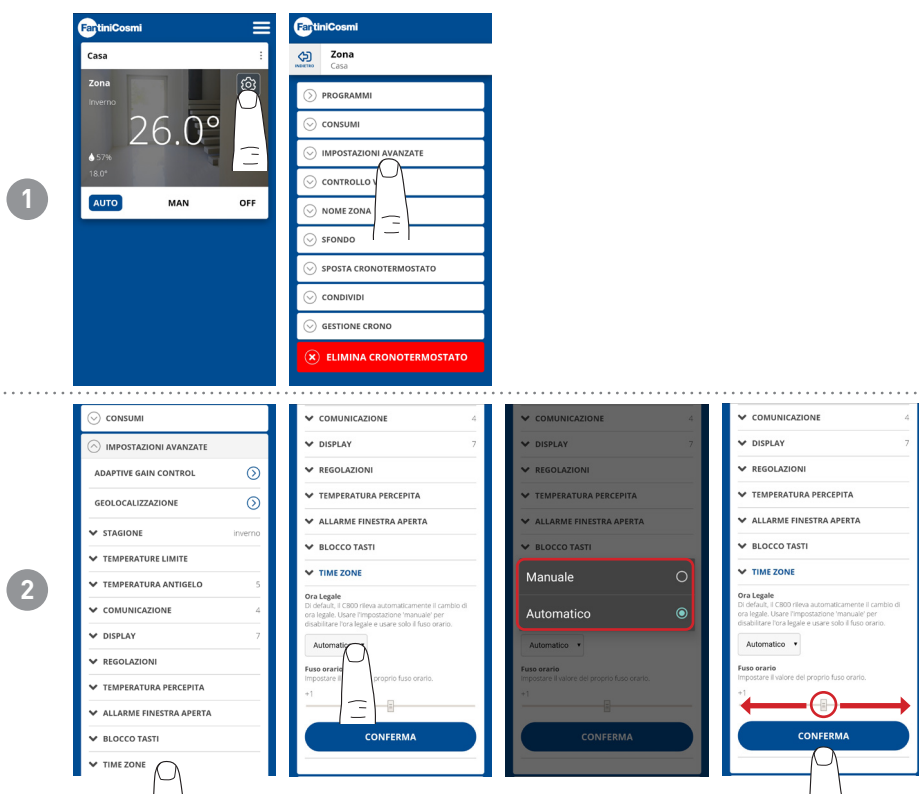
Attivando la funzione Blocco Tasti, i tasti del cronotermostato saranno bloccati.



4.4.3.12 - IMPOSTAZIONI AVANZATE: TIME ZONE

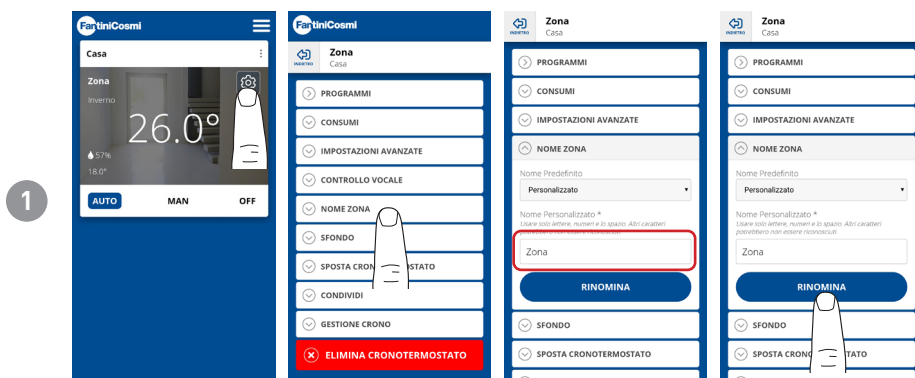
L'utente può decidere se attivare o meno L'ORA LEGALE automaticamente o manualmente.

Inoltre può impostare un TIME ZONE (fuso orario) differente da quello preso in automatico dallo smartphone. Esempio: il C800WIFI viene installato in una città diversa da quella in cui normalmente si vive, con un fuso orario differente da quello dello smartphone.)



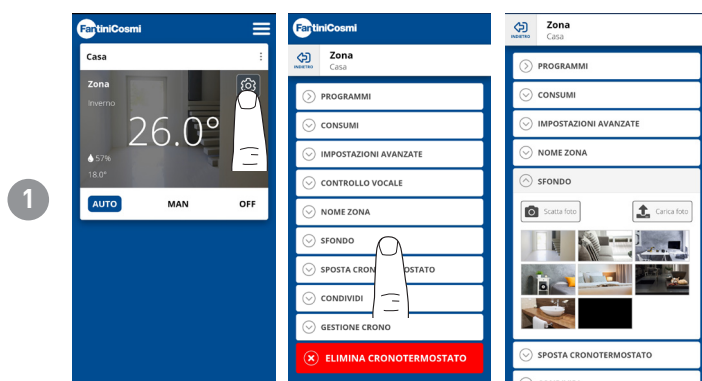
4.4.4 - NOME ZONA

Modifica il nome della zona in cui è installato il cronotermostato.



4.4.5 - SFONDO

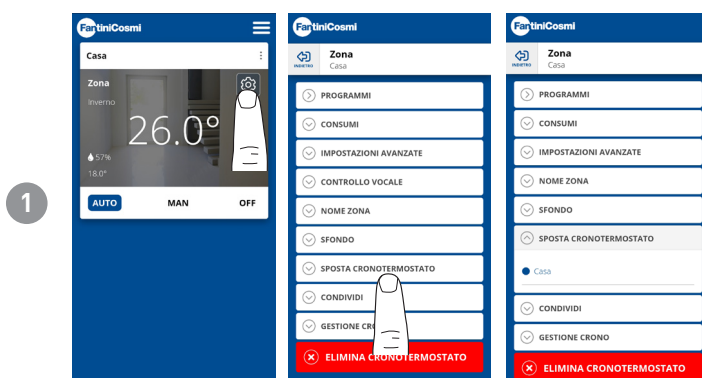
Modifica lo sfondo della zona in cui è installato il cronotermostato.



Nota: si possono prendere foto di default, oppure presenti nella propria galleria, oppure scattare foto istantaneamente e inserirle come sfondo.

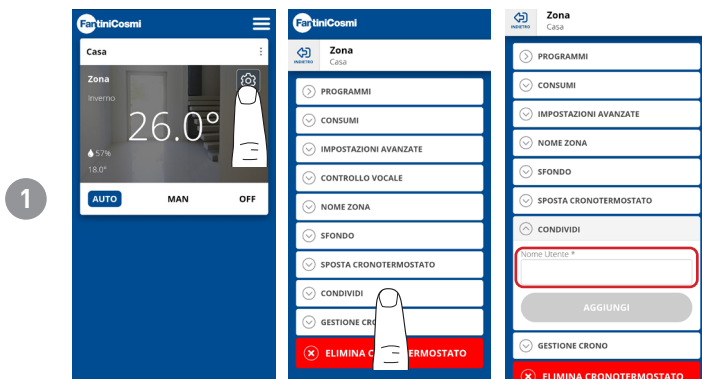
4.4.6 - SPOSTA CRONOTERMOSTATO

È possibile spostare il cronotermostato da una casa ad un'altra.



4.4.7 - CONDIVIDI

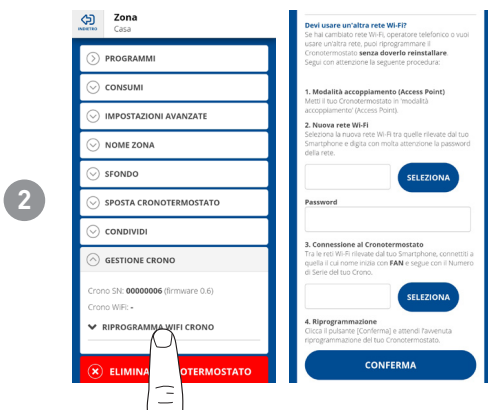
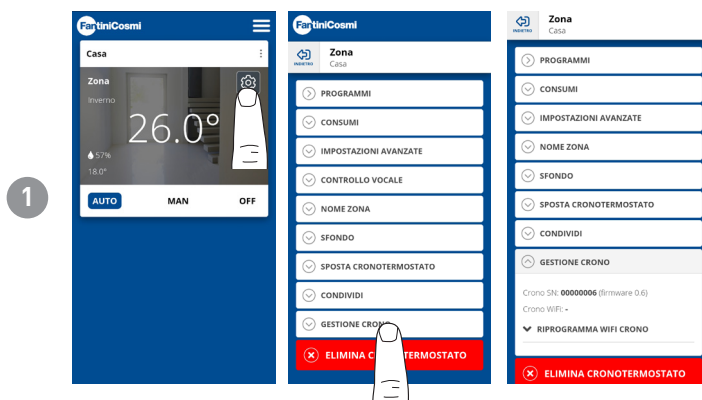
Permette di condividere il cronotermostato con altri utenti. È necessario inserire solo il nome Account dell'altro utente e premere il tasto AGGIUNGI.



Nota: l'utente in "condivisione" ha funzionalità ridotte sull'APP rispetto all'utente "proprietario" del cronotermostato.

4.4.8 - GESTIONE CRONO E CAMBIO ROUTER

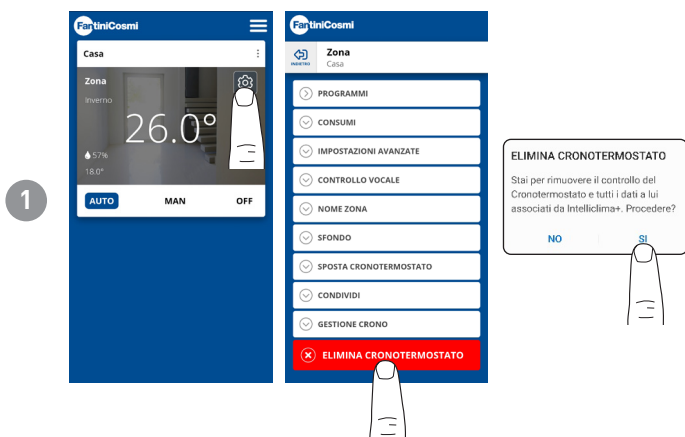
Informazioni generiche sul cronotermostato.



Se si cambia router, è possibile agganciare il cronotermostato al nuovo router senza dover rifare l'installazione da capo.

4.4.9 - ELIMINA CRONOTERMOSTATO

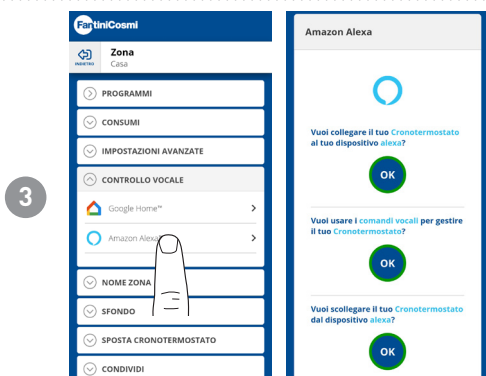
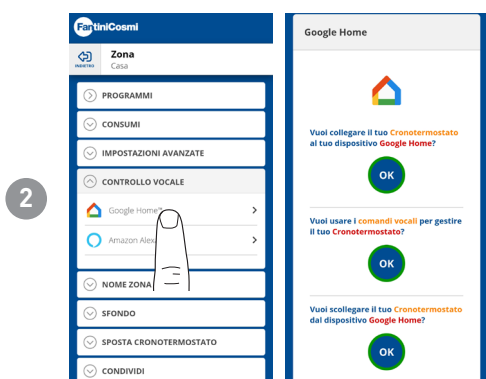
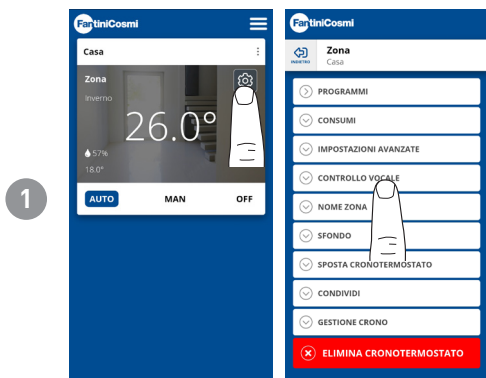
Permette di eliminare il cronotermostato dalla casa a cui è associato.



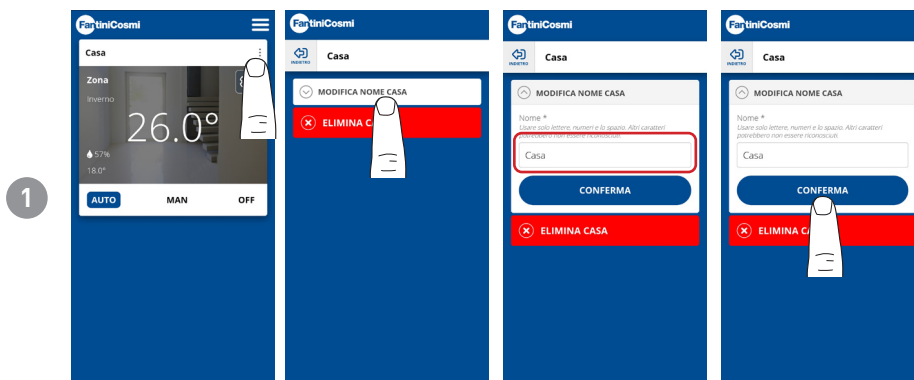
Nota: l'operazione non è ripristinabile con un «CLICK»! Si dovrebbe reinstallare da capo il cronotermostato seguendo tutti i passaggi.

4.4.10 - CONTROLLO VOCALE GOOGLE E ALEXA

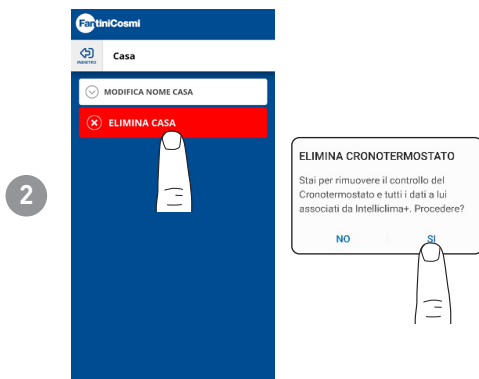
Permette di gestire il cronotermostato tramite gli smart speaker Google Home e Amazon Alexa.



4.4.11 - IMPOSTAZIONI CASA



Permette di **modificare il nome** dalla casa selezionata.

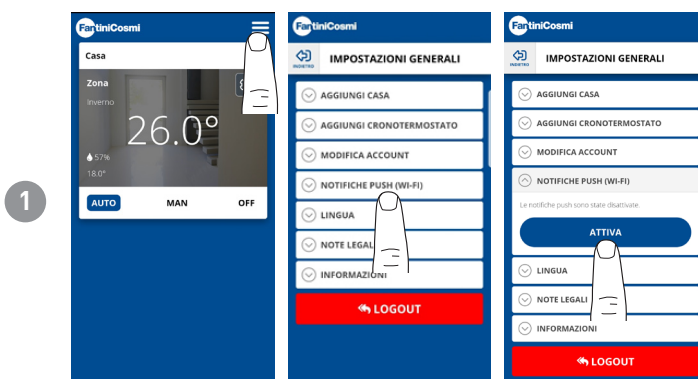


Permette di **eliminare il nome** dalla casa selezionata.


4.4.12 - IMPOSTAZIONI APP: NOTIFICHE PUSH

Le notifiche PUSH sono gli avvisi che arrivano al cellulare se vi sono anomalie varie nel funzionamento del sistema Intelliclimate+ di FANTINI COSMI S.p.A.

Nota: funzionano solo sui dispositivi WIFI e se si attiva il servizio dati sul proprio smartphone.



5 - CARATTERISTICHE TECNICHE

Alimentazione a batteria	2 pile a stilo alcaline AA 1,5V
Durata batterie	>1 anno
Tensione nominale di alimentazione (opzionale)	3.3 Vdc @1500 mA MAX
Max potenza assorbita dalla rete	5 W
Spegnimento LEDs	5/10/15 s da ultima pressione sempre ON
Scala di regolazione temperatura	2 ÷ 40 °C, incremento 0,1°C
Scala misurazione / visualizzazione T ambiente	- 50 ÷ + 50 °C, risoluzione 0,1°C
Scala misurazione / visualizzazione umidità relativa ambiente	0 ÷ 99 %, incremento 1%
Tipo sensori interni	digitali
Uscita a relè con contatti puliti in scambio	5(3)A 230 V~
Morsetti	L fase, N neutro, Relè COM, Relè NC, Relè NA
Microdisconnessione	1 B.U.
Sezione nominale conduttori per cavi flessibili	da 0.5 a 1mm ²
Collegamento dei cavi ai morsetti	Tipo X
Differenziale minimo di regolazione	STD, 0.3 ÷ 5 K
Gradiente termico di riferimento	4 K/h
Temperatura massima ambiente	45°C
Temperatura di stoccaggio	-10°C ÷ +60°C
Tensione impulsiva nominale	4000V
Software	classe A
Connessione WIFI	2,4 GHz (802.11 b/g/n)
Porta di comunicazione router	1080
Massima potenza a radiofrequenza trasmessa	< 10 mW
Classe di isolamento	Classe II 
Grado di protezione	IP32
Grado di inquinamento	2
Numero di cicli di manovre per azioni manuali	3000
Numero di cicli di manovre per azioni automatiche	10000
Montaggio	A parete o su una scatola ad incasso
Dimensioni	<ul style="list-style-type: none"> ■ 98 x 98 x 20 mm (C800WIFIQ) ■ 125 x 98 x 20 mm (C800WIFIR)
Peso	0,100 kg
Conforme alle norme	<ul style="list-style-type: none"> ■ EN 60730-1 e parti seconde ■ Direttiva 2014/53/UE (RED) ■ Direttiva 2014/30/UE (EMC) ■ Direttiva 2014/35/UE (LVD)
Classificazione ErP	ErP Class IV, 2% (Reg. EU 811/2013 - 813/2013)
Prodotto non fabbricato in Italia	

6 - SMALTIMENTO



Il simbolo del cestino con le rotelle a cui è sovrapposta una croce indica che i prodotti vanno raccolti e smaltiti separatamente dai rifiuti domestici. Le batterie e gli accumulatori integrati possono essere smaltiti insieme al prodotto. Verranno separati presso i centri di riciclaggio. Una barra nera indica che il prodotto è stato introdotto sul mercato dopo il 13 agosto 2005. Partecipando alla raccolta differenziata di prodotti e batterie, si contribuisce allo smaltimento corretto di questi materiali e quindi a evitare possibili conseguenze negative per l'ambiente e la salute umana. Per informazioni più dettagliate sui programmi di raccolta e riciclaggio disponibili nel proprio paese, rivolgersi alla sede locale o al punto vendita in cui è stato acquistato il prodotto.

7 - CONDIZIONI GENERALI DI GARANZIA

La garanzia convenzionale ha durata di 24 mesi, che decorrono dalla data di installazione dell'apparecchiatura. La garanzia copre tutte le parti dell'apparecchiatura, ad esclusione di quelle soggette a normale usura derivante dall'impiego.

EAC CE

5679967 - 10/2020



FANTINI COSMI S.p.A.
Via dell'Osio, 6 20090 Caleppio di Settala, Milano - ITALY
Tel. +39 02 956821 | Fax +39 02 95307006 | info@fantinicosmi.it
www.fantinicosmi.it