



IT | Guida utente

Y87RFC
KIT WIRELESS ON/OFF

Impostazione della temperatura ambiente

1. Il display visualizza la temperatura ambiente attuale.

Per impostare la temperatura desiderata basta ruotare il quadrante in senso orario per aumentarla o in senso antiorario per diminuirla. Ogni 'clac' durante la rotazione rappresenta una variazione di 0,5°C.



2. Dopo cinque secondi verrà di nuovo visualizzata la temperatura ambiente attuale. Il termostato tenterà quindi di mantenere la temperatura impostata con la massima precisione possibile.


La temperatura impostata può essere controllata ruotando il quadrante di un 'clac' in senso orario o antiorario. La temperatura impostata lampeggerà per alcuni secondi, dopodiché il display tornerà a visualizzare la temperatura ambiente attuale.



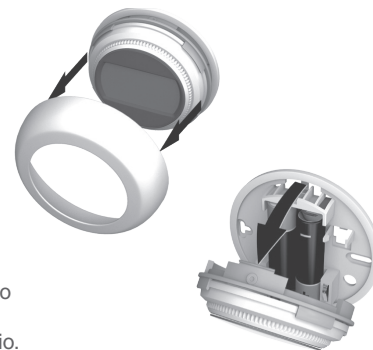
Riduzione della temperatura notturna

Durante la notte o quando si è fuori è preferibile impostare il termostato su una temperatura più bassa, in modo da risparmiare energia. In generale si consiglia una riduzione di 5°C, anche se il valore esatto dipende dalle caratteristiche del proprio sistema di riscaldamento e dal livello d'isolamento della propria abitazione.

Sostituzione delle batterie

Le batterie devono essere sostituite quando viene visualizzato il simbolo .

Per fare questo, staccare il termostato dalla piastra di cablaggio e inserire 2 nuove batterie alcaline AA al posto delle vecchie. Ricollegare ora il termostato alla piastra di cablaggio.



Conoscere il display

Indicatore della temperatura impostata

Indica che il valore sullo schermo è la temperatura impostata, non la temperatura ambiente attuale.



Riscaldamento acceso

Indica una richiesta di riscaldamento attiva, per cui la caldaia dovrebbe essere accesa o spegnersi e riaccendersi ciclicamente.



Collegamento del relè della caldaia

Indica che il termostato è stato collegato correttamente al relè della caldaia.



Collegamento del gateway Internet (opzionale)

Indica che il termostato è stato collegato correttamente al gateway Internet.



Localizzazione guasti

Batterie scariche

Se è visualizzata l'icona delle batterie, è necessario sostituirle subito. Vedere sul retro.



Assenza di alimentazione al termostato

Se dopo l'installazione iniziale lo schermo del termostato è vuoto, verificare se alle batterie è stata tolta la linguetta di protezione. In caso contrario, provare a sostituire le batterie.

Errore di comunicazione RF

Se queste icone lampeggiano, potrebbe esserci un problema con il segnale dal relè della caldaia. Controllare prima se al relè della caldaia arriva l'alimentazione elettrica. Se il problema persiste, consultare l'installatore.



Termostato difettoso

Se quest'icona è visualizzata, il termostato non funziona più e va sostituito.



Comando a distanza

Se allacciato a un gateway Internet wireless, il termostato a singola zona può essere controllato a distanza.

1. Se il termostato è allacciato a un gateway Internet, viene visualizzato il simbolo "Connected".



2. Se la temperatura impostata viene modificata a distanza, attorno al simbolo "Connected" viene visualizzato un riquadro.



3. Altri possibili simboli visualizzati sul display e loro significato:

simbolo dell'orologio:
attivazione di un programma orario impostato a distanza o impostazione di un override temporizzato



simbolo del lucchetto:
valore di temperatura stabilito per un tempo indefinito



Simbolo OFF:
termostato spento a distanza (controllo tramite impostazione della temperatura di spegnimento)



4. È comunque possibile controllare il valore di temperatura ruotando la manopola di uno scatto. Continuare a ruotare la manopola per modificare la temperatura impostata. Ciò annulla tutte le impostazioni effettuate tramite la app, a parte quando è visualizzato il simbolo del lucchetto

Allacciamento del termostato al gateway Internet RFG100

Se si desidera comandare il termostato a zona singola o aggiungere la programmazione, è necessario effettuare l'allacciamento al termostato di un gateway Internet RFG100 (venduto separatamente).

Per fare questo, seguire tutte le istruzioni di installazione nella scatola dell'RFG100 e alla relativa fase dell'allacciamento, per collegare il termostato, eseguire i passi di seguito elencati:

1. Tenere premuta l'area touch destra per circa 10 secondi per attivare la schermata di allacciamento.



2. Toccare brevemente di nuovo l'area touch destra per inviare il segnale dell'allacciamento. I simboli «))» e «□» lampeggeranno fino ad allacciamento correttamente avvenuto.



3. Se la ricezione è buona, il LED «))» verde sul gateway si accenderà a conferma che l'allacciamento è avvenuto correttamente.



4. Terminato l'allacciamento, la potenza del segnale tra i dispositivi verrà visualizzata sul termostato per alcuni secondi (1 indica la potenza minima; 5, quella massima).



Successivamente sarà di nuovo visualizzata la schermata normale, incluso un simbolo «□» per la conferma dell'avvenuto collegamento del gateway e del termostato.



5. Consultare le istruzioni del gateway per sapere come creare un account online e scaricare l'app per lo smartphone.



Prodotto per conto di Honeywell Technologies Sàrl, Environmental and Combustion Controls Division, ACS-ECC EMEA, Z.A. La Pièce 16, 1180 Rolle, Svizzera, da rappresentanti autorizzati Honeywell Inc.

Bisogno di aiuto? Per assistenza su questo prodotto, visitare:

www.honeywell.it/home



Honeywell Srl
Via Philips, 12
20900 Monza (MB)



Honeywell

© 2015 Honeywell International Inc.
Printed in Europe. 32300942-003 A