

EK520

IT Cronotermostato ambiente programmabile settimanalmente, 2 fili, a pile

Istruzioni d'uso

Questo cronotermostato ambiente programmabile è stato studiato per offrire comfort e risparmio energetico.

Questo termostato per ambiente programmabile è stato studiato per offrire comfort e risparmio energetico.

Consente di programmare e di regolare l'impianto di riscaldamento in base a 4 livelli di temperatura:

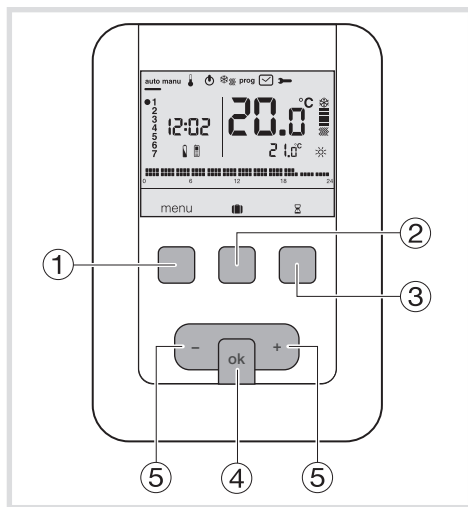
- Comfort ☀: la temperatura desiderata durante le ore di presenza.
- Comfort 2 ☀₂: 2° livello, la temperatura desiderata durante le ore di presenza.
- Ridotta ☾: la temperatura desiderata durante brevi assenze o nelle ore notturne.
- Antigelò ❄: la temperatura minima garantita durante le assenze prolungate.

Il cronotermostato è stato studiato per proteggere l'abitazione dal rischio di gelate.

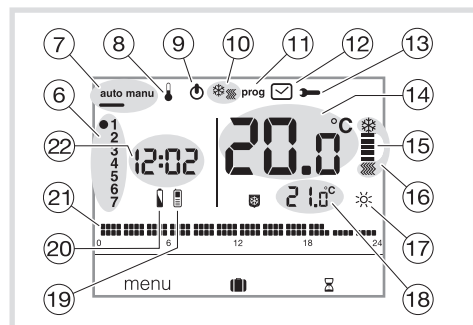
Consente inoltre di programmare e di regolare l'impianto di climatizzazione in base a 2 livelli di temperatura:

- Comfort ☀: la temperatura desiderata durante le ore di presenza.
- Ridotta ☾: la temperatura desiderata durante brevi assenze o nelle ore notturne.

Presentazione del prodotto



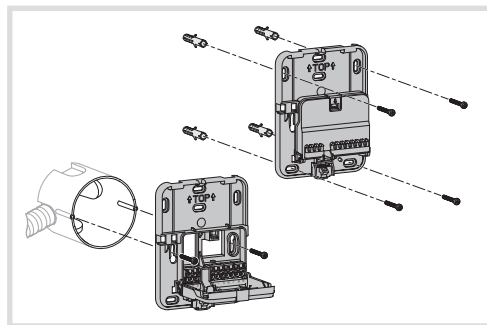
- 1 Tasto contestuale di accesso al **menu**
- 2 Tasto contestuale di accesso alla modalità **vacanze**
- 3 Tasto contestuale di accesso alla deroga temporizzata
- 4 Tasto di conferma **OK**
- 5 Tasti di regolazione **+ e -**
- 6 Indicatore del giorno della settimana



- 7 Modalità automatica/Modalità manuale (termostato senza programma)
- 8 Regolazione set point temperatura
- 9 Standby
- 10 Selettore riscaldamento/climatizzazione
- 11 Programmazione/scelta del programma
- 12 Regolazione della data e dell'ora
- 13 Regolazione dei parametri
- 14 Temperatura ambiente
- 15 Indicatore di riscaldamento o climatizzazione
- 16 Modalità in corso (riscaldamento o climatizzazione)
- 17 Programma in corso (☀, ☀₂, ☾, ❄)
- 18 Temperatura del programma in corso
- 19 Telecomando telefonico
- 20 Indicatore del livello di carica delle pile
- 22 Profilo di programmazione del giorno
- 22 Ora attuale

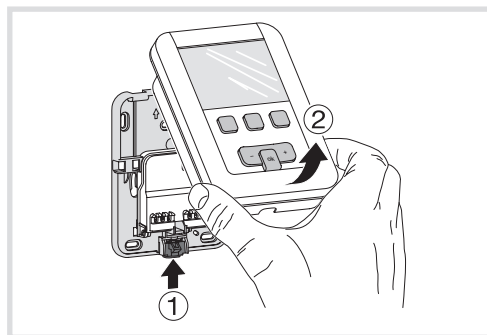
Installazione e collegamenti elettrici

Per garantire la funzione di regolazione della temperatura ambiente, il cronotermostato deve essere installato a circa 1,3 m da terra, su una parete interna o sulla base fornita con il cronotermostato, al riparo dalla luce diretta del sole e da qualsiasi fonte di calore quali: televisori, lampade, termosifoni, correnti d'aria, caminetti, ecc. Fissare il cronotermostato su una scatola da incasso o negli appositi fori esterni.

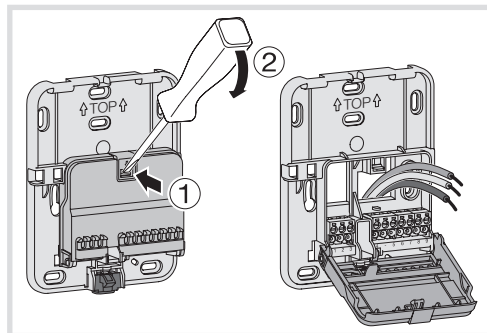


Per una regolazione ottimale, sigillare la scatola da incasso o la guaina elettrica.

1. Separare il prodotto dalla base a parete premendo il pulsante situato sotto la base stessa.

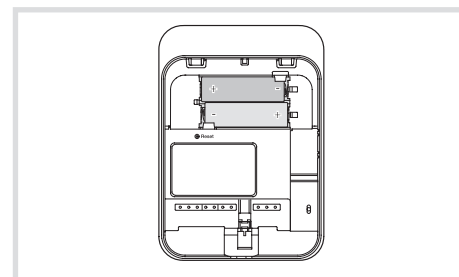


2. Aprire l'alloggiamento servendosi di un cacciavite e fissare la base a parete con le viti.
3. Poi far passare i cavi elettrici negli appositi fori.



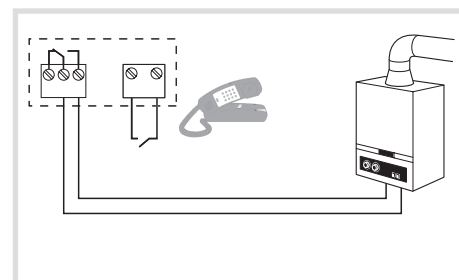
4. Collegare il prodotto attenendosi agli schemi elettrici sotto riportati.
5. Richiudere l'alloggiamento.

6. Inserire le pile nel termostato.

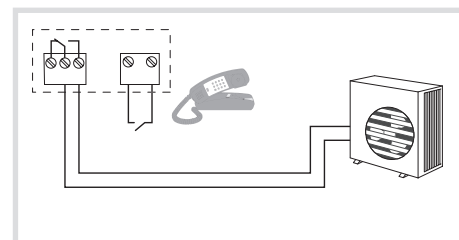


7. Fissare tramite clip il coperchio sulla base a parete.

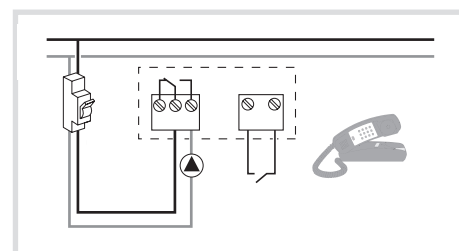
Collegamento del cronotermostato all'ingresso del termostato della caldaia



Collegamento del cronotermostato all'ingresso termostato di una pompa di calore (PAC) reversibile o meno



Collegamento di un circolatore per impianti di riscaldamento o di climatizzazione



L'installazione deve essere effettuata da un professionista nel rispetto delle norme in vigore.

Regolazione iniziale e impostazione dell'ora

Al momento della prima messa in servizio del prodotto, il display digitale del cronotermostato richiede l'impostazione dell'anno, data e ora.

oppure

Premere il tasto **1** del **menu** per posizionare il cursore sotto **☑**.

- L'anno lampeggerà: premere il tasto **5** + del navigatore per impostare l'anno in corso. Confermare con il tasto **OK**.
- Il mese lampeggerà: premere il tasto **5** + o . Confermare con il tasto **OK** e poi procedere in modo analogo per selezionare il giorno, l'ora e i minuti.
- **RUTO** lampeggerà: premere il tasto **5** + per impostare la commutazione automatica dell'ora estate/inverno (**RUTO**) o disattivarla (**OFF**). Confermare con il tasto **OK**.
- **24:H** lampeggerà: premere il tasto **5** + per selezionare il formato desiderato per l'ora (12 o 24 ore). Confermare con il tasto **OK**.

Modalità automatica (auto)

In modalità automatica, il cronotermostato si adatta allo stile di vita dell'utente applicando il/i programma/i scelto/i.

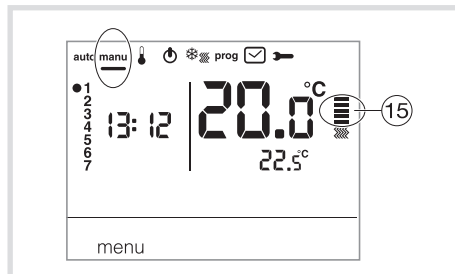
- Premere il tasto **1** del **menu** per posizionare il cursore sotto **auto**. Il tasto **1** del **menu** consente di tornare in modalità **automatica** quando è in corso il programma (vacanze) o un riavvio automatico.

Modalità manuale (manu)

La modalità manuale trasforma l'apparecchio in un semplice termostato. Consente di mantenere una temperatura costante all'interno dell'abitazione (regolabile da +5°C a +30°C) ma non tiene conto dei profili di programmazione disponibili.

- Premere il tasto **1** del **menu** per posizionare il cursore sotto **manu**.
- Premere il tasto **5** + o - per regolare la temperatura desiderata.

Esempio: la temperatura desiderata è di 22,5°C e la temperatura ambiente è 20°C. L'indicatore di avviamento del riscaldamento **15** è acceso.

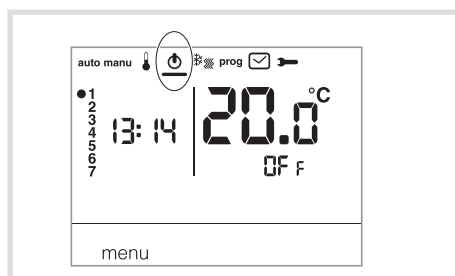


Standby

L'impianto di riscaldamento e/o di climatizzazione può essere posto in standby. Il termostato è inserito e protegge l'impianto qualora la temperatura scenda al di sotto di 5°C (setpoint fisso, non modificabile). Esso visualizza l'ora, la data, la temperatura ambiente e l'informazione OFF.

- Premere il tasto **1** del **menu** per posizionare il cursore sotto **OFF** lampeggia.
- Confermare con il tasto **OK**.
- Premere il tasto **1** del **menu** per uscire dalla modalità standby.

In modalità climatizzazione, lo standby interrompe il funzionamento e la temperatura ambiente non è più regolata.



Parametri installatore

Per accedere alla totalità dei parametri (da **PR:1** a **PR:12**), premere il tasto **1** del **menu** per posizionare il cursore sotto **☛** e poi tenere premuto (per più di 5 sec.) il tasto **OK**.

Per accedere esclusivamente ai parametri (da **PR:1** a **PR:4**), premere il tasto **1** del **menu** per posizionare il cursore sotto **☛** e confermare tramite il tasto **OK**.

PR:1 - durata predefinita della deroga temporizzata

Questo parametro consente di indicare una durata predefinita per il riavvio temporizzato. È possibile scegliere tra: 1 ora, 2 ore, 3 ore, 4 ore, 5 ore e 12 ore. Il riavvio temporizzato è regolato per impostazione predefinita su 1 ora.

- **PR:1** e **☛** lampeggiano: premere il tasto **5** + o - per modificare la durata del riavvio temporizzato. Confermare con il tasto **OK** per passare al parametro successivo.

PR:2 - Retroilluminazione

La retroilluminazione è attiva (**ON**) per impostazione predefinita.

- Premere il tasto **5** + o - per disattivarla (**OFF**). Confermare con il tasto **OK** per passare al parametro successivo.

PR:3 - Taratura della temperatura

Questo parametro consente di regolare il valore misurato dal termostato se si misura una temperatura ambiente diversa da tale valore.

- Premere il tasto **5** + o - per modificare la temperatura entro un limite di +/-3°C. Confermare con il tasto **OK** per passare al parametro successivo.

PR:4 - 2° livello di temperatura Comfort

Questo parametro consente di scegliere uno **☛** o due **☛☛** livelli di temperatura Comfort.

È utilizzabile esclusivamente per la programmazione di un programma libero (**P4**).

- Premere il tasto **5** + o - per selezionare **1** o **2**.

Confermare con il tasto **OK** per passare al parametro successivo.

Per impostazione predefinita, il parametro **PR:4** è regolato su 1 solo livello di Comfort.

PR:5 - Modalità riscaldamento/climatizzazione

Questo parametro consente di far entrare l'impianto in modalità riscaldamento (**H**), in modalità climatizzazione (**L**) o in modalità reversibile riscaldamento/climatizzazione (**HL**) (viene visualizzata l'icona **☛☛**).

- Premere il tasto **5** + o - per selezionare **H**, **L** o **HL**.

Confermare con il tasto **OK** per passare al parametro successivo.

Il parametro **PR:5** (**5**) è regolato su riscaldamento (**H**) per impostazione predefinita. In modalità **HL**, fare attenzione a commutare la pompa di calore in base alla modalità scelta per il cronotermostato.

PR:6 - Antigrippaggio pompa

Questo parametro consente di attivare/disattivare l'avviamento automatico della pompa tutti i giorni a mezzanotte per evitarne il grippaggio durante l'estate.

- Premere il tasto **5** + o - per attivare (**ON**) o disattivare (**OFF**) la funzione.

Confermare con il tasto **OK** per passare al parametro successivo.

Il parametro **PR:6** è regolato su **OFF OFF** per impostazione predefinita.

PR:7 - Tipo di regolazione per il riscaldamento

Questo parametro consente di definire il tipo di inerzia dell'impianto di riscaldamento.

- Premere il tasto **5** + o - per selezionare **FR5** = inerzia rapida (ad es. radiatori) o
 - **ON/OFF** = regolazione tutto o niente (di default). Il differenziale è inferiore a 0,3°C (regolazione di fabbrica).
 - **FR5** = regolazione PID per gli impianti ad inerzia rapida (radiatore). Tempo di funzionamento min. 1 minuto (10% del tempo di ciclo).
 - **SLD** = regolazione PID per gli impianti ad inerzia lenta (pavimento radiante). Tempo di funzionamento min. 2 minuti (10% del tempo di ciclo).
- Confermare con il tasto **OK** per passare al parametro successivo.

Nella regolazione tutto o niente, è disponibile solo la funzione di anticipazione (cf. **PR:9**).

Nella regolazione PID, sono disponibili le funzioni di ottimizzazione e anticipazione (cf. **PR:9**).

PR:8 - Tipo di regolazione per la climatizzazione

Come **PR:7** ma **FR5** utilizzato per ventilo-convettore e **SLD** per pavimento radiante.

PR:9 - Ottimizzazione e anticipo

Questo parametro consente di attivare le funzioni di ottimizzazione e di anticipo, disattivate (**OFF**) per impostazione predefinita.

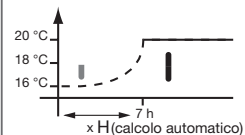
La funzione di ottimizzazione è disponibile solo nella regolazione PID, vedere **PR:7** o **PR:8**.

La funzione di anticipazione è disponibile nelle regolazioni tutto o niente e PID.

Ottimizzazione: il cronotermostato stima, in modo automatico, il tempo necessario a raggiungere la temperatura Comfort e adegua l'avviamento del riscaldamento affinché la temperatura desiderata venga raggiunta all'ora prescelta. Per l'acquisizione dei dati è necessario un periodo di circa 10 giorni poiché ciò dipende dal tipo di inerzia dell'impianto di riscaldamento.

Attenzione: soltanto **P1D** dispone della funzione di ottimizzazione.

- Premere il tasto **5** + per attivare (**ON**) la funzione di ottimizzazione. Confermare con il tasto **OK** per passare al parametro successivo.



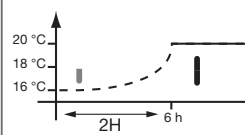
In modalità reversibile riscaldamento/climatizzazione (scegliere **HL** per il parametro **PR:5**), è possibile selezionare una modalità di regolazione diversa per ogni sistema.

Il riscaldamento può essere impostato in tutto o niente e la climatizzazione in PID. In questo caso, la funzione di ottimizzazione e il programma **P1D** possono essere influenzati solo se la climatizzazione è impostata in PID

Anticipo: questa funzione consente di applicare in anticipo la temperatura Comfort **☛** o Comfort 2 **☛☛** del programma personalizzato (**P4**) per una durata configurabile di 1, 2 o 3 ore.

Attenzione: soltanto **P4R** dispone della funzione di anticipo.

- Premere il tasto **5** + per regolare la durata (**1H**, **2H** ou **3H**) dell'anticipo desiderata. (Ad es.: anticipo di 2 ore). Confermare con il tasto **OK** per passare al parametro successivo.



... segue
PR:10 - Ripristino delle impostazioni di fabbrica
Questo parametro consente di ripristinare le impostazioni di fabbrica per quanto riguarda i programmi e i parametri. <ul style="list-style-type: none"> • Premere il tasto 5 + o - per selezionare YES (reset) oppure NO (nessun reset). Confermare con il tasto OK pour passer au paramètre suivant.
PR:12 - Versione del software
Questo parametro consente di conoscere la versione del software installata sul prodotto. Premere OK per uscire dall'impostazione dei parametri.

Scelta della modalità di regolazione in funzione del generatore di riscaldamento/climatizzazione

- Regolazione tutto o niente: indicata per qualsiasi tipo di installazione (caldaia a gas a scarico coassiale e non, caldaia a gasolio, pompa di calore, circolatore di riscaldamento/climatizzazione).
- Regolazione PID: indicata per i seguenti impianti: circolatore di riscaldamento o raffrescamento, caldaia a gas. La regolazione è più precisa.

Parametri utente

Per accedere ai parametri utente, premere il tasto **1** del **menu** per posizionare il cursore sotto ➡ e confermare con il tasto **OK**.

PR:1 - durata predefinita della deroga temporizzata
Questo parametro consente di indicare una durata predefinita per il riavvio temporizzato. È possibile scegliere tra: 1 ora, 2 ore, 3 ore, 4 ore, 5 ore e 12 ore. Il riavvio temporizzato è regolato per impostazione predefinita su 1 ora. <ul style="list-style-type: none"> • PR:1 e 5 lampeggiano: premere il tasto 5 + o - per modificare la durata del riavvio temporizzato. Confermare con il tasto OK per passare al parametro successivo.
PR:2 - Retroilluminazione
La retroilluminazione è attiva (ON) per impostazione predefinita. <ul style="list-style-type: none"> • Premere il tasto 5 + o - per disattivarla (OFF). Confermare con il tasto OK per passare al parametro successivo.
PR:3 - Taratura della temperatura
Questo parametro consente di regolare il valore misurato dal termostato se si misura una temperatura ambiente diversa da tale valore. <ul style="list-style-type: none"> • Premere il tasto 5 + o - per modificare la temperatura entro un limite di +/-3°C. Confermare con il tasto OK.
PR:4 - 2° livello di temperatura Comfort
Questo parametro consente di scegliere uno ☼ o due ☼☼ livelli di temperatura Comfort. È utilizzabile esclusivamente per la programmazione di un programma libero (P4). <ul style="list-style-type: none"> • Premere il tasto 5 + o - per selezionare 1 o 2. Confermare con il tasto OK per passare al parametro successivo. Il parametro PR:4 è regolato su un solo livello di Comfort per impostazione predefinita.

Una volta regolati questi 4 parametri, il cronotermostato entra in modalità **automatica** e tiene conto di tali modifiche.

Modalità vacanze

Questa modalità protegge l'abitazione dal rischio di gelate mantenendo una temperatura minima regolabile (da 5°C a 30°C) durante i periodi di assenza.

È possibile programmare la durata dell'assenza per prevedere l'aumento della temperatura al proprio ritorno.

- Premere il tasto **2** (📅), premere il tasto **5** + per selezionare il numero di giorni di assenza (da 1 a 99 giorni).

La giornata in corso vale 1.

Confermare con il tasto **OK**.

- Si visualizza l'icona 📅 e la temperatura da regolare lampeggia.
- Premere il tasto **5** + o - per indicare il livello di temperatura desiderato. Confermare con il tasto **OK**.
Lasciare il cronotermostato in tale modalità. Per annullare e tornare alla modalità automatica, premere il tasto **1** del **menu**.
- Per modificare la durata dell'assenza o il livello di temperatura, premere il tasto **2** (📅) e procedere alle correzioni.

Se il cronotermostato è in modalità climatizzazione, è possibile creare un programma vacanze e definire il numero di giorni di assenza. Il climatizzatore non sarà attivo.

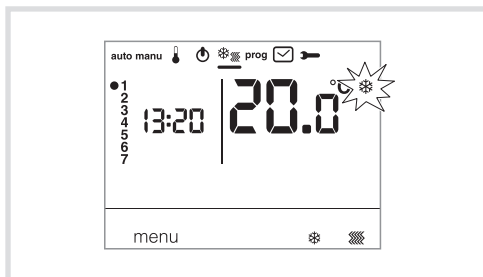
La temperatura ambiente non sarà regolata.

Reversibilità riscaldamento/climatizzazione

Questa funzione consente di passare dalla modalità riscaldamento alla modalità climatizzazione e viceversa. Per prima cosa, è necessario regolare il parametro **PR:5** su **HC** nel **menu** ➡ (modalità riscaldamento/climatizzazione).

- Premere il tasto **1** del **menu** per posizionare il cursore sotto **☼☼**.
- **☼☼** lampeggia, il cronotermostato regola il riscaldamento.

- Premere il tasto **3** **☼☼** per passare dalla modalità riscaldamento alla modalità climatizzazione. **☼☼** lampeggia, il cronotermostato regola la climatizzazione.



In modalità **HC**, fare attenzione a commutare la pompa di calore in base alla modalità scelta per il cronotermostato.

Impostazione delle temperature

Per impostazione predefinita, il cronotermostato è in modalità riscaldamento (**H**). Vedere i **Parametri installatore PA:5 - Modalità riscaldamento/climatizzazione**.

- Se **PR:5** è regolato sul solo riscaldamento (**H**).

Le temperature sono preimpostate:
 Comfort = 19°C, Comfort 2 = 20°C,
 Ridotta = 16°C. L'intervallo di regolazione per il riscaldamento è compreso tra 5°C e 30°C.

- Se **PR:5** è regolato sulla sola climatizzazione (**L**).

Le temperature sono preimpostate:
 Comfort = 24°C, Ridotta = 29°C. L'intervallo di regolazione per la climatizzazione è compreso tra 20°C e 30°C.

- Se **PR:5** è impostato su reversibilità riscaldamento/climatizzazione (**HC**), è possibile modificare le temperature preregolate per ciascuna modalità **☼** e **☼☼**.

Modifica della temperatura Comfort

- Premere il tasto **1** del **menu** per posizionare il cursore sotto **☼**. La temperatura Comfort **☼** lampeggia.
- Premere il tasto **5** + o - per modificare la temperatura. Confermare con il tasto **OK**.

Modifica della temperatura Comfort 2

- La temperatura Comfort **☼☼** lampeggia.
- Premere il tasto **5** + o - per modificare la temperatura. Confermare con il tasto **OK**.

Questa regolazione è disponibile esclusivamente se è stato selezionato il 2° livello di temperatura Comfort nel menu parametri **PR:4**.

Modifica della temperatura Ridotta

- La temperatura Ridotta **C** lampeggia.
- Premere il tasto **5** + o - per modificare la temperatura. Confermare con il tasto **OK**.

Programmazione

Per programmare la settimana, l'utente ha a disposizione 4 programmi: **P1**, **P2**, **P3**, **P4**. **P1**, sono programmi preregistrati non modificabili, mentre **P4** è libero e consente di creare un programma personalizzato, diverso per ogni giorno della settimana.

P1 è disponibile esclusivamente quando il parametro di ottimizzazione è attivato (**PR:5**) e **P4R** **P4A** solo quando è attivato quello di anticipo (**PR:9**). È l'installatore a realizzare la regolazione necessaria.

P1 = Temperatura Comfort dalle **06:00** alle **23:00**.
 Temperatura Ridotta dalle **23:00** alle **06:00**.



⚠ Il programma **P1** è predefinito per i 7 giorni della settimana. Se corrisponde alle esigenze dell'utente, restare in modalità automatica, altrimenti proseguire.

P1 = **Ottimizzazione** (esclusivamente con **P1**).
 Temperatura Comfort dalle **07:00** alle **23:00**.
 Temperatura Ridotta dalle **23:00** alle **07:00**.



P2 = Temperatura Comfort dalle **06:00** alle **08:30** e dalle **16:30** alle **23:00**.
 Temperatura Ridotta dalle **08:30** alle **16:30** e dalle **23:00** alle **06:00**.



P3 = Temperatura Comfort dalle **6h00** alle **8h30** dalle **11h30** alle **13h30** e dalle **16h30** alle **23h00**.
 Temperatura Ridotta dalle **8h30** alle **11h30** dalle **13h30** alle **16h30** e dalle **23h00** alle **6h00**.



P4 = Programma libero che consente di creare fino a 5 periodi in temperatura Comfort e 5 periodi in temperatura Ridotta per ogni giorno della settimana.

Assegnazione di un programma P1, P2 o P3 esistente a uno o più giorni della settimana

È possibile assegnare ciascun programma ai 7 giorni della settimana, al gruppo di cinque giorni feriali, al gruppo dei 2 giorni del weekend o a un solo giorno.

- Premere il tasto **1** del **menu** per posizionare il cursore sotto **prog**. Gli indicatori dei 7 giorni della settimana lampeggiano.
- Premere il tasto **5** + per selezionare il giorno o i gruppi di giorni a cui assegnare un programma. Confermare con il tasto **OK**.
- **P1** lampeggia, premere il tasto **5** + per selezionare il programma da applicare. Confermare con il tasto **OK**.

Esempio **P2** per il gruppo di 5 giorni della settimana e **P1** per il gruppo di 2 giorni del weekend:

- Premere il tasto **5** del **menu** per posizionare il

course sotto **prog**. Gli indicatori dei 7 giorni della settimana lampeggiano.

- Premere il tasto **(5) +** per selezionare il gruppo di 5 giorni da assegnare (il gruppo di 5 giorni lampeggia). Confermare con il tasto **OK**.
- P1 lampeggia, premere il tasto **(5) +** per selezionare P2 (P2 lampeggia). Confermare con il tasto **OK**.
- Premere il tasto **(5) +** per selezionare il gruppo di 2 giorni del weekend (il gruppo di 2 giorni del weekend lampeggia). Confermare con il tasto **OK**.
- P7 lampeggia, confermare con il tasto **OK**. il cronotermostato entra in modalità **automatica**. **Creazione di un programma personalizzato P4**

Questo programma libero consente di adattare il riscaldamento al proprio stile di vita. Un profilo di 24 ore è composto da 48 punti (che rappresentano le impostazioni), in basso sul display, e consente di visualizzare la composizione del programma.
1 passo del programma = 30 minuti.

30 min. in Ridotta	30 min. in Comfort	30 min. in Comfort 2

Esempio: creazione di un programma **P4** per un gruppo di giorni (5 giorni settimanali + 2 giorni weekend).

Per i 5 giorni settimanali, 3 periodi di Comfort dalle 06:00 alle 08:00, dalle 12:00 alle 14:00 e dalle 18:00 alle 22:00.

Per i 2 giorni del weekend, un periodo di Comfort dalle 08:00 alle 19:00 più un periodo di Comfort 2 dalle 19:30 alle 22:00.

- Premere il tasto **(1)** del **menu** per posizionare il cursore sotto **prog**. Gli indicatori dei 7 giorni della settimana lampeggiano.
- Premere il tasto **(5) +** per selezionare il gruppo di 5 giorni da assegnare (il gruppo di 5 giorni lampeggia). Confermare con il tasto **OK**.
- P1 lampeggia, premere il tasto **(5) +** per selezionare P4 (P4 lampeggia). Confermare con il tasto **OK**.
- Premere il tasto **(1) C** fino alle 06:00 e il tasto **(2) ☼** fino alle 08:00. Poi il tasto **(1) C** fino alle 12:00 e il tasto **(2) ☼** fino alle 14:00, poi il tasto **(1) C** fino alle 18:00 e infine il tasto **(2) ☼** jusqu'à 22:00.

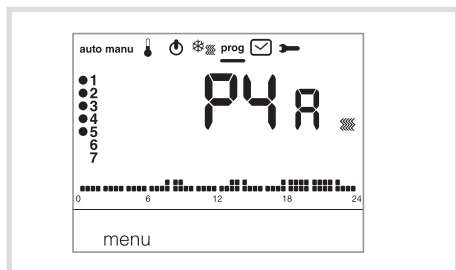
In caso di errore, premere il tasto **(5) -** per tornare indietro o il tasto **(5) +** per avanzare e correggere la programmazione.

- Confermare con il tasto **OK**.
- Il gruppo di 2 giorni del weekend lampeggia. Confermare con il tasto **OK**.
- P7 lampeggia, premere il tasto **(5) +** per selezionare P4 (P4 lampeggia). Confermare con il tasto **OK**.
- Premere il tasto **(1) C** fino alle 08:00 e il tasto **(2) ☼** fino alle 19:30. Poi il tasto **(3) ☼²** fino alle 22:00 e il tasto **(1) C** fino alle 24:00. Confermare con il tasto **OK**.

Nota:

l'ultimo programma P4 è memorizzato e automaticamente proposto per l'assegnazione a un nuovo giorno o gruppo di giorni (P4 è vuoto).

Assegnazione dell'anticipo su 1 programma P4 => P4A.



Se è stata convalidata la funzione di **anticipo** (1H, 2H o 3H) nei **Parametri Installatore PA:9**, si visualizzerà **P4A** invece di **P4**.

Al momento della programmazione, procedere analogamente a P4 sapendo che il cronotermostato applicherà automaticamente l'anticipo con la durata prevista in PA:9.

È inutile prevedere tale tempo di anticipo al momento della programmazione.

Deroghe temporanee

Deroga fino al passo successivo del programma In modalità **Auto**, è possibile modificare la temperatura del programma in corso.

- Premere il tasto **(5) + o -** per aumentare o ridurre la temperatura del programma visualizzata. La temperatura del programma lampeggia: la deroga è valida fino al passo successivo del programma. Durante la deroga, la temperatura del programma in corso lampeggia.

Deroga temporizzata

In modalità **auto**, questa funzione consente di modificare temporaneamente la temperatura ambiente in qualsiasi momento, qualunque sia il programma in corso. L'intervallo di durata di questa funzione è compreso tra 15 minuti e 12 ore.

- Premere il tasto **(3) ☼**, la durata regolata in **PR:1** lampeggia.
 - Premere il tasto **(5) + o -** per impostare la durata desiderata. Confermare con il tasto **OK**.
 - Premere il tasto **(5) + o -** per impostare la temperatura desiderata. Confermare con il tasto **OK**.
- L'ora di fine della deroga temporizzata lampeggia sulla scala a LED dello schermo e, invece dell'ora attuale, si visualizzerà il conto alla rovescia della durata della deroga temporizzata fino al ritorno in modalità **automatica**.

Se è in corso una deroga temporizzata, è possibile modificare progressivamente la temperatura di 0,5°C alla volta tramite il tasto **(5) + o -**. Premendo il tasto **(3) ☼** è possibile modificare la durata dell'attesa; si visualizzerà l'ultima durata selezionata.

Accessori

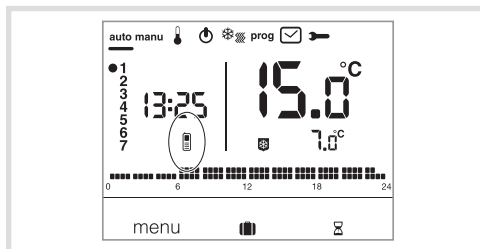
Telecomando telefonico

Il cronotermostato è dotato di un ingresso per il comando telefonico del riscaldamento. Se si richiede telefonicamente la modalità antigelo, viene visualizzato il simbolo

Il rilevamento del telecomando telefonico è preso in considerazione per un massimo di 1 minuto. È possibile modificare la temperatura Antigelo tramite il **menu vacanze**.

La temperatura applicata sarà l'ultima convalidata nella modalità **vacanze**.

In modalità climatizzazione, al momento di una modifica telefonica, la regolazione si arresta.



Cosa fare se... ?

Si visualizza il simbolo :

procedere alla sostituzione delle pile (2 pile alcaline di tipo LR06 1,5 V) nel più breve tempo possibile.

Si visualizza il simbolo :

il cronotermostato è bloccato in modalità antigelo dal telecomando telefonico. Sbloccare la funzione telefonicamente o sul telecomando.

Il riscaldamento non si avvia, mentre la temperatura ambiente è inferiore al setpoint:

Il vostro installatore ha scelto una regolazione precisa PID, che anticipa il raggiungimento della temperatura di setpoint in funzione dell'andamento della temperatura ambiente nel corso delle ultime ore. Il termostato ritiene che la temperatura sarà raggiunta senza apporto energetico aggiuntivo.

Di conseguenza, non richiede l'accensione del generatore. Chiedere conferma al proprio installatore.

Il riscaldamento si avvia mentre la temperatura ambiente è superiore alla temperatura di setpoint:

Il vostro installatore ha scelto una regolazione precisa PID, che anticipa il calo della temperatura ambiente in funzione del suo andamento nel corso delle ultime ore.

Il termostato ritiene che la temperatura ambiente sarà inferiore alla temperatura di setpoint in assenza di apporto energetico aggiuntivo. Di conseguenza, richiede l'accensione del generatore.

Chiedere conferma al proprio installatore.

Caratteristiche tecniche

Alimentazione: 2 pile alcaline da 1,5 V (tipo LR06)

Durata delle pile: 4 anni

Differenziale statico (regolazione tutto o niente): < 0,3°C

Riserva di carica: 10 min

Intervallo di regolazione

- della temperatura Comfort: da +5°C a +30°C

- della temperatura Comfort 2: da +5°C a +30°C

- della temperatura Ridotta: da +5°C a +30°C

Intervallo di visualizzazione della temperatura ambiente: da 0°C a +40°C

Temperatura di funzionamento: da +0°C a +45°C

Temperatura di immagazzinaggio: da -25°C a +70°C

Temperatura della prova di pressione con sfera: 75°C e 125°C

Precisione di funzionamento dell'orologio: deriva < 1 sec./giorno

Capacità di interruzione: 230V ~ 5A resistiva / 3A induttiva

Carico minimo del relè: 12 V/10 mA

Igrometria: 90% a 20°C

IP: 30

Classe Ecodesign: 4

IK: 04

Classe di isolamento: II

Tipo di isolamento: 4 kV

Sezioni dei cavi rigidi: da 0,5 a 2,5 mm²

Sezioni dei cavi flessibili: da 0,5 a 1,5 mm²

Tensione d'impulso minima: 4 KV

Livello di inquinamento: 3

Azione di tipo: 2B

Tipo di isolamento: isolamento rinforzato

Struttura del software: classe A

Dimensioni (l x a x p): 97 x 138 x 30

Tensione e corrente dichiarate ai fini delle prove di emissioni elettromagnetiche: 230V ~ 0,5A

Protezione a monte: interruttore 6A

Dispositivo con montaggio indipendente per incasso



Corretto smaltimento del prodotto (rifiuti elettrici ed elettronici).

(Applicabile nei paesi dell'Unione Europea e in quelli con sistema di raccolta differenziata).

Il marchio riportato sul prodotto o sulla sua documentazione indica che il prodotto non deve essere smaltito con altri rifiuti domestici al termine del ciclo di vita. Per evitare eventuali danni all'ambiente o alla salute causati dall'inopportuno smaltimento dei rifiuti, si invita l'utente a separare questo prodotto da altri tipi di rifiuti e di riciclarlo in maniera responsabile per favorire il riutilizzo sostenibile delle risorse materiali.

Gli utenti domestici sono invitati a contattare il rivenditore presso il quale è stato acquistato il prodotto o l'ufficio locale preposto per tutte le informazioni relative alla raccolta differenziata e al riciclaggio per questo tipo di prodotto.

Gli utenti aziendali sono invitati a contattare il proprio fornitore e verificare i termini e le condizioni del contratto di acquisto. Questo prodotto non deve essere smaltito unitamente ad altri rifiuti commerciali.

Usato in Tutta Europa e in Svizzera