



Fax +32 030 9904733

Copies of the I/B. Please reproduce them without any changes except under special instruction from Bimar (Italy). The pages must be reproduced and folded in order to obtain a booklet A5 (+/- 148.5 mm width x 210 mm height). When folding, make sure you keep the good numbering when you turn the pages of the I/B. Don't change the page numbering. Keep the language integrity.

**LIBRETTO ISTRUZIONI  
NOTICE D'INSTRUCTIONS  
INSTRUCTION BOOKLET  
BEDIENUNGSANLEITUNG  
FOLLETO DE INSTRUCCIONES**

**VENTILATORE DA SOFFITTO  
CEILING FAN  
DECKENVENTILATOR  
VENTILATEUR DE PLAFOND  
VENTILADORES DE TECHO**

*type VSC10 (mod. SP52-3-1L)*

*type VST10 (mod. SP44-3-1L)*

**STRALE DOLPHIN**



1/40



Fax +32 030 9904733

Copies of the I/B. Please reproduce them without any changes except under special instruction from Bimar (Italy). The pages must be reproduced and folded in order to obtain a booklet A5 (+/- 148.5 mm width x 210 mm height). When folding, make sure you keep the good numbering when you turn the pages of the I/B. Don't change the page numbering. Keep the language integrity.



Questo simbolo vi invita a leggere attentamente queste istruzioni prima dell'uso dell'apparecchio, ed eventualmente informare terzi, se necessario.

**CONSERVARE IL LIBRETTO PER ULTERIORI CONSULTAZIONI.**



Questo simbolo vi invita a prestare attenzione, ed a leggere gli specifici avvertimenti sul libretto istruzioni.

**AVVERTENZE GENERALI**

- Questo apparecchio è destinato solo alla ventilazione di interni di ambienti domestici e similari, e solo fissato e installato al soffitto: non utilizzarlo per altro scopo. Ogni altro uso è da considerarsi improprio e pericoloso. Il costruttore non potrà essere ritenuto responsabile di eventuali danni derivanti da uso improprio, erroneo e irresponsabile e/o da riparazioni effettuate da personale non qualificato.
- L'uso di qualsiasi apparecchio elettrico comporta l'osservanza di alcune regole fondamentali, tra le quali:
  - a) non deve essere toccato con mani bagnate o umide
  - b) non deve essere toccato a piedi nudi
  - c) non deve essere utilizzato da persone (bambini compresi) le cui capacità fisiche, sensoriali o mentali siano ridotte, oppure con mancanza di esperienza o di conoscenza, a meno che esse abbiano potuto beneficiare, attraverso l'intermediazione di una persona responsabile della loro sicurezza, di una sorveglianza o di istruzioni riguardanti l'uso dell'apparecchio. I bambini devono essere sorvegliati per sincerarsi che non giochino con l'apparecchio.
- L'apparecchio può essere utilizzato da bambini di età non inferiore a 8 anni e da persone con ridotte capacità fisiche, sensoriali o mentali, o prive di esperienza o della necessaria conoscenza, purchè sotto sorveglianza oppure dopo che le stesse abbiano ricevuto istruzioni relative all'uso sicuro dell'apparecchio e alla comprensione dei piccoli ad esso inerenti. I bambini non devono giocare con l'apparecchio. La pulizia e la manutenzione destinata ad essere effettuata dall'utilizzatore non deve essere effettuata da bambini senza sorveglianza.
- Spegnere l'interruttore generale dell'impianto:
  - prima di collegare l'apparecchio alla corrente, assemblare, smontare e prima di pulire l'apparecchio
  - quando si rileva un'anomalia di funzionamento
  - e si decide di non utilizzare per brevi o lunghi periodi l'apparecchio
- Non usare l'apparecchio se non funziona correttamente o se sembra danneggiato; in caso di dubbio rivolgersi a personale professionalmente qualificato.
- Verificare periodicamente l'integrità dell'apparecchio. In caso d'imperfezioni o nel dubbio rivolgersi a personale professionalmente qualificato.
- Non usare l'apparecchio in presenza di sostanze o vapori infiammabili (alcool, insetticidi, benzine) o in ambienti particolarmente polverosi.
- Non utilizzare l'apparecchio in ambienti con temperatura superiore a 40°.
- Non lasciare l'apparecchio esposto agli agenti atmosferici (sole, pioggia, ecc.).
- **Attenzione:** il ventilatore deve essere installato in modo che le pale siano poste a più 2,3m sopra il livello del pavimento, come in figura.



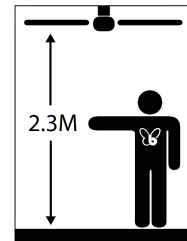
Fax +32 030 9904733

Copies of the I/B. Please reproduce them without any changes except under special instruction from Bimar (Italy). The pages must be reproduced and folded in order to obtain a booklet A5 (+/- 148.5 mm width x 210 mm height). When folding, make sure you keep the good numbering when you turn the pages of the I/B. Don't change the page numbering. Keep the language integrity.

- **Attenzione:** prima di accedere ai morsetti, tutti i circuiti d'alimentazione devono essere scollegati.
- Se il cavo di alimentazione è danneggiato, esso deve essere sostituito dal costruttore o dal suo servizio assistenza tecnica o comunque da una persona con qualifica simile, in modo da prevenire ogni rischio.
- Qualsiasi modifica venga apportata all'attacco predisposto dal fabbricante o di altro genere, è pericolosa e farà decadere la garanzia, e solleverà lo stesso da eventuali responsabilità.

### INSTALLAZIONE

- L'installazione dell'apparecchio deve essere eseguita da parte di personale professionalmente qualificato.
- Dopo aver tolto l'imballaggio, assicurarsi dell'integrità dell'apparecchio; in caso di dubbio non utilizzarlo e rivolgersi a personale professionalmente qualificato. Gli elementi d'imballaggio (sacchetti di plastica, polistirolo espanso, chiodi, ecc.) non devono essere lasciati alla portata di mano di bambini in quanto potenziali fonti di pericolo, ma vanno smaltiti secondo le norme vigenti negli appositi contenitori per la raccolta differenziata. Attenzione: eventuali adesivi o fogli pubblicitari applicati sull'agriglia, devono essere rimossi prima dell'uso dell'apparecchio.
- Prima di collegare l'apparecchio controllare che:
  - a) i valori di tensione riportati sulla targa dati (220-240V~ 50Hz) corrispondano a quelli della rete elettrica
  - b) l'impianto elettrico a cui l'apparecchio verrà collegato:
    - sia conforme alle norme vigenti
    - abbia cavi la cui sezione sia idonea alla potenza assorbita
    - abbia un'efficace messa a terra e sia in conformità alle vigenti norme di sicurezza elettrica: in caso di dubbio, richiedere un controllo accurato da parte di personale professionalmente qualificato.
- Per l'installazione occorre prevedere un'interruttore onnipolare con distanza di apertura dei contatti uguale o superiore a 3mm.
- Installare l'apparecchio ad una distanza adeguata da pareti, oggetti, fonte di calore, tessuti (tende, ecc.) o materiale volatile, e ad almeno 2,3m dal piano di calpestio.
- Installare l'apparecchio ad un soffitto/soletta in muratura o in metallo e/o in materiale che dia garanzia di sostegno di un peso pari ad almeno 8 volte il peso dell'apparecchio.



- Prima dell'installazione verificare:
  - a) che l'apparecchio sia in buono stato
  - b) che i cavi elettrici non siano danneggiati
  - c) che l'interruttore onnipolare della rete elettrica sia in posizione spento (OFF). Se l'apparecchio cade o riceve forti colpi, verificare subito che nessuna parte sia danneggiata. In caso di dubbio rivolgersi a personale professionalmente qualificato.
- Non allacciare l'apparecchio a sistemi di controllo termico o programmatore o timer o ad altro dispositivo che possa accendere l'apparecchio automaticamente, evitando così rischi di danni a persone, animali o cose.
- In caso di guasto o cattivo funzionamento spegnere l'apparecchio e farlo controllare da personale professionalmente qualificato; le riparazioni effettuate da personale non qualificato possono essere pericolose e fanno decadere la garanzia.



Fax +32 030 9904733

Copies of the I/B. Please reproduce them without any changes except under special instruction from Bimar (Italy). The pages must be reproduced and folded in order to obtain a booklet A5 (+/- 148.5 mm width x 210 mm height). When folding, make sure you keep the good numbering when you turn the pages of the I/B. Don't change the page numbering. Keep the language integrity.

Accertatevi di avere a disposizione tutti i componenti prima di procedere all'installazione.


- Per evitare danni, assemblare l'apparecchio su una superficie piana e morbida, prima di asperità, al fine di non danneggiare o scalfire il ventilatore.
- Il ventilatore può essere utilizzato solo se completamente e correttamente assemblato. Nel caso di dubbio far controllare o eseguire l'operazione da personale professionalmente qualificato.

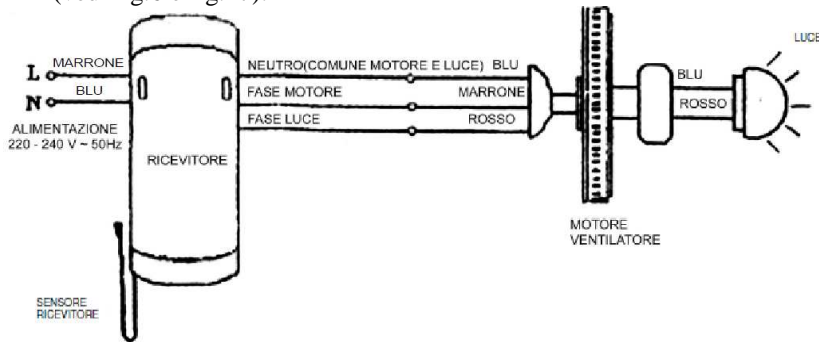
Per l'assemblaggio si prenda come riferimento le figure (come riferimento delle parti strutturali), che è bene visionare prima dell'assemblaggio.

Per l'assemblaggio si proceda nel modo seguente:

1. Fissare la piastra di sostegno al soffitto: eseguire i fori facendo attenzione a non danneggiare alcuna tubazione all'interno della muratura (prima verificare se tubi acqua e gas, ecc.. o cavi elettrici sono incorporati nelle parete); mediante i tasselli di fissaggio ad espansione, e le viti con rosetta fissare la piastra. Verificare la solidità del fissaggio, quindi applicare alla piastra un peso 4 volte superiore a quello del ventilatore e verificare che la piastra rimanga perfettamente fissa alla soletta.
2. Infilare l'asta di sostegno attraverso la calotta superiore e inserire i cavetti elettrici attraverso la cavità dell'asta. I fili vanno inseriti dal basso verso l'alto.
3. Inserire l'estremità inferiore dell'asta sul perno del supporto motore, in modo che i fori risultino coassiali e inserire l'apposito perno di fissaggio .
4. Inserire la rosetta sul perno e fissare il perno tramite la coppia che deve essere completamente inserita e poi piegata in modo da impedire che sia perno che coppia possano sfilarsi.
5. Assicurare ulteriormente il supporto motore all'asta stringendo la /le vite/i di sicurezza.
6. Appendere provvisoriamente il ventilatore al gancio della piastra di sostegno. Eseguire il collegamento elettrico così come spiegato nel successivo paragrafo "Collegamento Elettrico" e si proceda poi nel modo seguente.
7. Togliere il ventilatore dal gancio della piastra di sostegno, tenerlo sollevato sia per non strappare/danneggiare i collegamenti elettrici. Verificare che i fili elettrici siano liberi e alloggiati nel modo corretto e posizionare la calotta superiore in prossimità della piastra di sostegno. Avvitare la vite e serrarla in modo adeguato.
8. Appendere il ventilatore alla piastra, quindi inserire l'asta attraverso lo spacco della piastra, alloggiare la semi-sfera nel foro centrale in modo che la linguetta sia inserita nella scannalatura.
9. Inserire il ricevitore del telecomando nella sede della piastra (vedi fig.3, fig.13, e fig.14), posizionare la calotta superiore in prossimità della piastra di sostegno alloggiare il sensore nel foro laterale della calotta in modo che la gemma sporga dal foro (prima allentare la squadretta metallica -vedi fig.4-): assicurare il fissaggio del sensore con la squadretta e riavvitare la vite. E' possibile posizionare il sensore esternamente alla calotta, come mostrato dalle fig. 14, fig.15, e fig.18.
10. Verificare che i fili elettrici siano ben alloggiati fra staffa e calotta e collegare:
  - a) cavetti di ventilatore con quelli del ricevitore del telecomando: spine e prese si devono innestare perfettamente (la corrispondenza dei colori delle etichette facilita l'operazione) e la linguetta a scatto deve assicurare la connessione (Fig.5).
  - b) cavetti Giallo/Verde dell'asta con quello della morsettiere, innestando spina e presa a fondo in modo che la linguetta a scatto assicuri la connessione.

c) fili della linea elettrica alla morsetteria nel modo seguente:

- filo Giallo/Verde: messa a terra, corrispondente al simbolo 
  - filo Marrone "LIVE: L (fase)
  - filo Blu "NEUTRAL": N (neutro)
- (vedi fig.6 e fig.17).

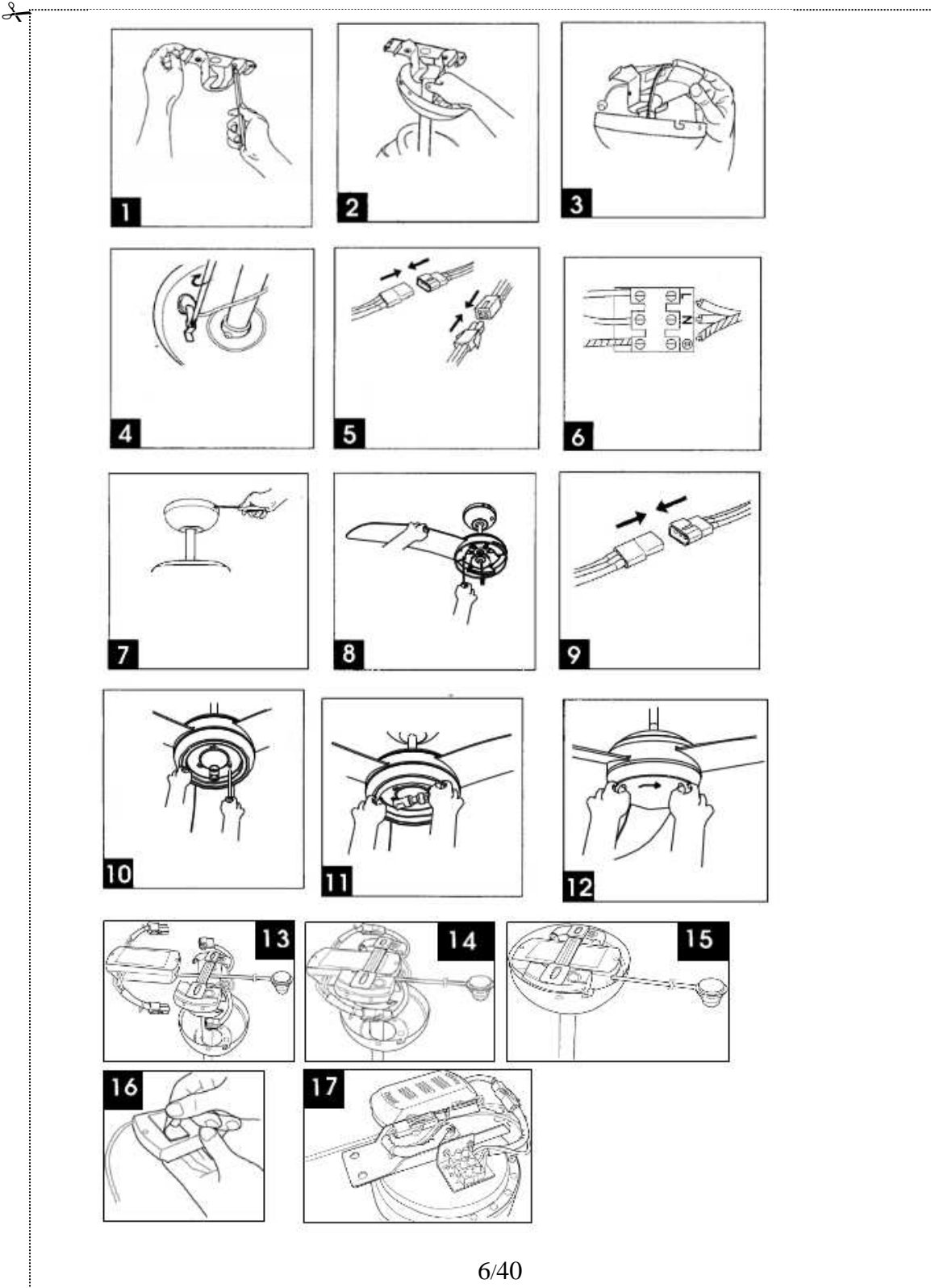


11. Verificare che i fili elettrici siano alloggiati nel modo corretto, e inserire la calotta superiore nella propria piastra di sostegno in modo i fori siano allineati: bloccare quindi con le viti in dotazione (Fig.7)
12. Assemblare le pale al motore, posizionandole nel modo corretto (fare attenzione al lato della pala), e avvitare con viti e rosette in dotazione (Fig.8). Verificare che tutte le viti siano serrate ai fini della sicurezza, ma anche per evitare che il ventilatore possa oscillare in modo eccessivo durante il funzionamento.
13. Collegare il cavo della luce con quello della plafoniera: spina e presa si devono innestare perfettamente e la linguetta a scatto deve assicurare la connessione (Fig.9)
14. Verificare che i fili elettrici siano liberi e alloggiati nel modo corretto, posizionare e inserire la plafoniera sul corpo motore, e fissare con le viti. (Fig.10):
  - a. innestare la lampadina (non fornita in dotazione) corrispondente alle specifiche indicazioni riportate sulla targa dati e/o sulla targhetta in prossimità del portalampada; per il type VST10 (1xMax 40W, attacco G9); VSC10 (1xMax 60W, attacco E27).
  - b. inserire il paralume in vetro il cui innesto è a baionetta : inserirlo e per bloccarlo ruotarlo in modo corretto. Si raccomanda di maneggiare con cura il paralume e, terminata l'operazione, di verificare il fissaggio.



Fax +32 030 9904733

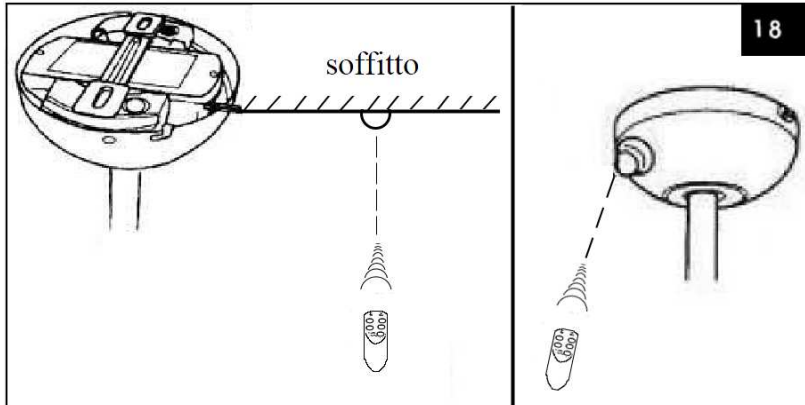
Copies of the I/B. Please reproduce them without any changes except under special instruction from Bimar (Italy). The pages must be reproduced and folded in order to obtain a booklet A5 (+/- 148.5 mm width x 210 mm height). When folding, make sure you keep the good numbering when you turn the pages of the I/B. Don't change the page numbering. Keep the language integrity.





Fax +32 030 9904733

Copies of the I/B. Please reproduce them without any changes except under special instruction from Bimar (Italy). The pages must be reproduced and folded in order to obtain a booklet A5 (+/- 148.5 mm width x 210 mm height). When folding, make sure you keep the good numbering when you turn the pages of the I/B. Don't change the page numbering. Keep the language integrity.




### Uso

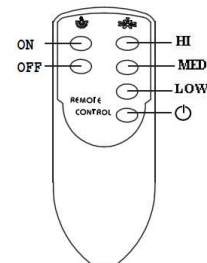
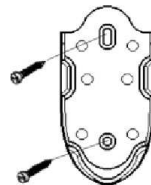
L'apparecchio si aziona e si pone in stand-by tramite il telecomando.

Installare il porta telecomando a parete (vedi figura), appoggiare la sede del telecomando alla parete, praticare n.2 fori (prima eseguire i fori è bene misurare l'interasse delle asole e prima verificare se tubi (di acqua e di gas, ecc..) o cavi elettrici sono incorporati nelle parete; inserirvi i tasselli ad espansione nei fori, posizionare il porta telecomando e avvitare le viti, posizionare il telecomando nella propria sede.

Prima di utilizzare il telecomando, inserire nel vano 2 pile AAA da 1,5V seguendo la polarità indicata nella sede di ognuna (non incluse nella confezione).

I tasti azionano le funzioni seguenti (vedi figura a lato):

-  Ventilazione in stand-by
- Low Ventilazione minima
- Med Ventilazione media
- Hi Ventilazione massima
- ON Luce accesa
- OFF Luce spenta



Per spegnere completamente l'apparecchio, premere in posizione "0" (OFF) l'interruttore onnipolare della rete elettrica.



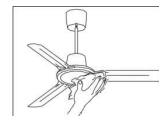
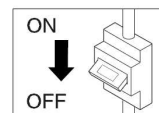
Fax +32 030 9904733

Copies of the I/B. Please reproduce them without any changes except under special instruction from Bimar (Italy). The pages must be reproduced and folded in order to obtain a booklet A5 (+/- 148.5 mm width x 210 mm height). When folding, make sure you keep the good numbering when you turn the pages of the I/B. Don't change the page numbering. Keep the language integrity.

### PULIZIA E MANUTENZIONE

**Attenzione:** prima di eseguire le normali operazioni di pulizia, spegnere il ventilatore, spegnere la luce del ventilatore (se presente), e togliere l'alimentazione della rete elettrica spegnendo l'interruttore onnipolare (pos. 0/OFF).

- Per la pulizia utilizzare un panno morbido, leggermente inumidito; non utilizzare prodotti abrasivi o corrosivi. Fare attenzione a non danneggiare l'apparecchio, le pale, i collegamenti elettrici, o compromettere i fissaggi.
- Non immergere o bagnare nessuna parte del ventilatore in acqua o altro liquido: nel caso dovesse succedere per prima cosa verificare d'aver tolta l'alimentazione alla rete elettrica, e poi asciugare con cura l'apparecchio e verificare che tutte le parti elettriche siano perfettamente asciutte: in caso di dubbio rivolgersi a personale professionalmente qualificato.
- E' indispensabile mantenere i fori di aerazione del motore liberi da polvere e lanugine.



- Non disperdere nell'ambiente prodotti non biodegradabili, ma smaltirli nel rispetto delle norme vigenti. Alla fine della sua vita utile il prodotto non deve essere smaltito insieme ai rifiuti urbani. Può essere consegnato presso gli appositi centri di raccolta differenziata predisposti dalle amministrazioni comunali, oppure presso i rivenditori che forniranno questo servizio all'acquisto di un nuovo apparecchio. Smaltire separatamente un elettrodomestico consente di evitare possibili conseguenze negative per l'ambiente e per la salute derivanti da un suo smaltimento inadeguato e permette di recuperare i materiali di cui è composto al fine di ottenere un importante risparmio di energia e risorse. Per rimarcare l'obbligo di smaltire separatamente gli elettrodomestici, sul prodotto è riportato il marchio del contenitore di spazzatura mobile barrato.



PROBLEMA	CAUSA POSSIBILE	RIMEDIO
Apparecchio completamente spento	Mancanza di corrente	Controllare l'interruttore generale dell'impianto o il collegamento elettrico sbagliato.
L'apparecchio non funziona regolarmente	Motore guasto	Rivolgersi ad un Centro Assistenza Tecnico autorizzato.
Il ventilatore oscilla eccessivamente	Pale montate non correttamente serrate.	Serrare adeguatamente tutte le viti
	Pale piegate	Sostituire le pale.
	Viti di ancoraggio pale non correttamente serrate.	Bloccare adeguatamente tutte le viti.



Fax +32 030 9904733

Copies of the I/B. Please reproduce them without any changes except under special instruction from Bimar (Italy). The pages must be reproduced and folded in order to obtain a booklet A5 (+/- 148.5 mm width x 210 mm height). When folding, make sure you keep the good numbering when you turn the pages of the I/B. Don't change the page numbering. Keep the language integrity.



Please read these instructions carefully before using the appliance, and instruct other persons using it, too, when necessary.

**KEEP BOOKLET HANDY FOR FURTHER USE.**



This symbol invites you to use caution and to read the specific warnings in the instruction handbook.

**GENERAL NOTICES**

- This device is intended for home use only, to ventilate rooms, and in the manner described in this manual: do not use it for any other purpose. Any other use is to be considered inappropriate and therefore dangerous. The manufacturer cannot be held responsible for eventual damage caused by inappropriate, improper or irresponsible use and/or for repairs made to the product by unauthorised personnel.
- The use of any electrical appliance implies the observance of some basic rules, including
  - d) should not be touched with wet hands
  - e) do not touch with bare feet
  - f) This appliance is not intended for use by persons (including children) with reduced physical, sensory or mental capabilities, or lack of experience and knowledge, unless they have been given supervision or instruction concerning use of the appliance by a person responsible for their safety.. Children should be supervised to ensure that they do not play with the appliance.
  - g) This appliance can be used by children aged from 8 years and above and persons with reduced physical, sensory or mental capabilities or lack of experience and knowledge if they have been given supervision or instruction concerning use of the appliance in a safe way and if they understand the hazards involved. Children shall not play with the appliance. Cleaning and user maintenance shall not be made by children without supervision.
- Switch off the master switch:
  - Before connecting the appliance to the mains, during assembly, disassembly and before cleaning the appliance
  - When a malfunction is detected
  - if the appliance will be out of use for short or long periods
- Do not use the appliance if it is not operating correctly or seems damaged; if in doubt, contact professionally qualified personnel.
- Periodically check the integrity of the appliance. In case of imperfections or if in doubt contact a qualified technician.
- Do not use the appliance in the presence of flammable vapors or substances (alcohol, insecticides, gasoline) or in dusty environments.
  - Do not use the device at room temperatures above 40 °C.
  - Do not leave the device exposed to the weather (sun, rain, etc.).
- **Attention:** The fan must be installed so that the blades are more than 2.3 m above the flooring level, as shown.
- **Attention:** If the supply cord is damaged, it must be replaced by a special cord or assembly available from the manufacturer or its service agent.
- If the supply cord is damaged, it must be replaced by the manufacturer, its service agent or similarly qualified persons in order to avoid a hazard.
- Any changes made to the plug prepared by the manufacturer, or otherwise, is dangerous and will void the warranty, and relieve the same from any liability.

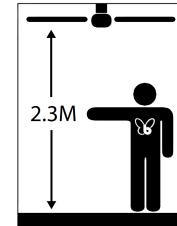


Fax +32 030 9904733

Copies of the I/B. Please reproduce them without any changes except under special instruction from Bimar (Italy). The pages must be reproduced and folded in order to obtain a booklet A5 (+/- 148.5 mm width x 210 mm height). When folding, make sure you keep the good numbering when you turn the pages of the I/B. Don't change the page numbering. Keep the language integrity.

## INSTALLATION

- Installation must be performed by qualified personnel.
- After removing the packing materials, check the integrity of the appliance; if you are unsure, do not use it and ask for qualified professional help. The packing materials (plastic bags, polystyrene foam, nails, etc.) must be kept out the reach of children because they are potential sources of danger, but must be disposed of in accordance with regulations in the appropriate containers for recycling. **Attention:** any stickers or advertising material applied to the grid removed before using the appliance.
- Before connecting the appliance, check:
  - a) that the voltage values shown on the data plate (220-240V~ 50Hz) correspond to those of the electricity supply network
  - b) the electrical system to which the appliance will be connected must:
    - Conform to current standards
    - Have cables with an adequate diameter for the power consumption
    - Have effective grounding and be in accordance with the applicable electrical safety standards: in case of doubt, request an accurate check from professionally qualified personnel.
- For installation, it is necessary to provide an omnipolar switch with a contact opening distance equal to or greater than 3mm.
- Install the appliance at an appropriate distance from walls, objects, heat sources, textiles (curtains, etc..) or volatile material, and at least 2.3 m from the floor level.
- Install the appliance to a masonry or metal ceiling / slab and / or material that guarantees a support of a weight equal to at least 8 times the weight of the appliance.
- Before installation, check the following:
  - a) that the appliance is in good condition
  - b) that the electric cables are not damaged
  - c) that the omnipolar switch of the electrical network is in the off position (OFF). If the appliance falls or receives a heavy blow, immediately check all components for damage. If in doubt, have the appliance checked or assembled by a qualified professional person.
- Do not use the appliance with a timer or a programmer or with a system that can switch on the appliance automatically, this avoiding the risk of damage to persons, animals or things.
- In the event of a breakdown or poor operation, turn the fan heater off and ask for professionally qualified help: repairs made by unqualified persons can be dangerous and render void the warranty.



Make sure you have all the components before installation.

- To prevent damage, assemble the appliance on a flat, smooth surface, without any roughness, in order to avoid damage or scratches to the fan.
- **Attention:** the fan can be used only when completely and correctly assembled. If in doubt, have the appliance checked or assembled by a qualified professional person.


For the assembly, use the following figures as a reference (as a reference of the structural parts), which should be read before assembly.

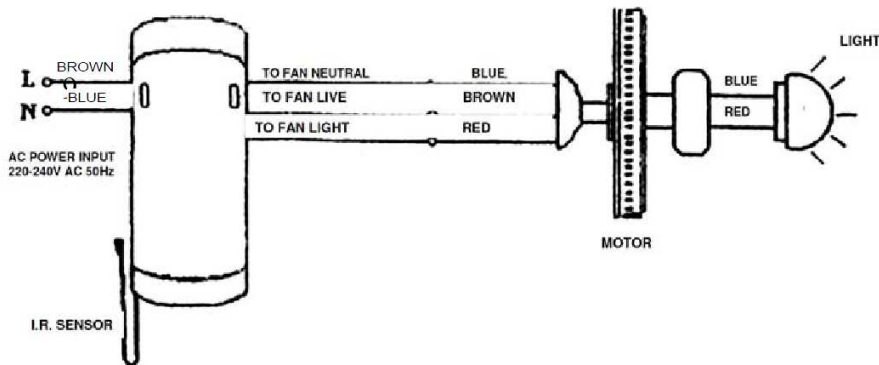
For assembly, proceed as follows:



Fax +32 030 9904733

Copies of the I/B. Please reproduce them without any changes except under special instruction from Bimar (Italy). The pages must be reproduced and folded in order to obtain a booklet A5 (+/- 148.5 mm width x 210 mm height). When folding, make sure you keep the good numbering when you turn the pages of the I/B. Don't change the page numbering. Keep the language integrity.

1. Attach the mounting plate to the ceiling: drill the holes, taking care not to damage any piping inside the wall (first check if there are water or gas pipes etc. .. or electrical wires embedded in the wall); use expansion dowels and screws with washers to attach the plate. Make sure it is firmly attached, then apply a weight to the plate 4 times higher than that of the fan and check that the plate remains perfectly fixed to the base.
2. Insert the support rod through the top cap and insert the electrical cables through the hollow shaft. The wires are inserted from bottom to top.
3. Insert the lower end of the rod into the motor support pin, so that the holes are coaxial and insert locking pin.
4. Place the washer on the pin and secure the pin using the cotter pin which must be fully inserted and then bent so as to prevent both the pin and cotter pin from slipping off.
5. Fix the motor support further to the rod by tightening the safety screw
6. Temporarily hang the fan on the hook on the support plate Make the electrical connections as explained in the "Electrical Connection" section and then proceed as follows.
7. Remove the fan from the hook on the support plate hold it up so as not to tear / damage the electrical connections. Check that the wires are free and housed in the correct way and position the top cap near the support plate. Tighten the screw properly.
8. Hang the fan from the plate, then insert the rod through the gap in the plate, place the semi-sphere in the centre hole so that the tab is inserted into the groove.
9. Insert the remote control receiver in its seat on the plate (see Fig. 3, Fig.13 and Fig.14), place the top cap close to the support plate and place the sensor in the side hole on the cap so that the tip protrudes from the hole (loosen the metal bracket beforehand - see Fig.4): make sure the sensor is attached to the bracket and tighten the screw. It is possible to place the sensor outside of the cap, as shown by Fig. 14, Fig.15 and Fig.18.
10. Make sure wires are securely placed between the bracket and cap and connect the following:
  - a) fan wires to the remote control receiver: plugs and sockets must engage perfectly (the colour coding of the labels facilitates the operation) and ensure the connection of the click tab (Fig. 5).
  - b) yellow / green wires of the rod with the terminal, plug and socket engaged properly so as to ensure the click tab connection.
  - c) power line wires to the terminal block in the following way:
    - Yellow/Green wire: Grounding, corresponding to the symbol 
    - Brown wire "LIVE": L (phase)
    - Blue wire "NEUTRAL": N (neutral)(see Fig.6 and Fig.17).





Fax +32 030 9904733

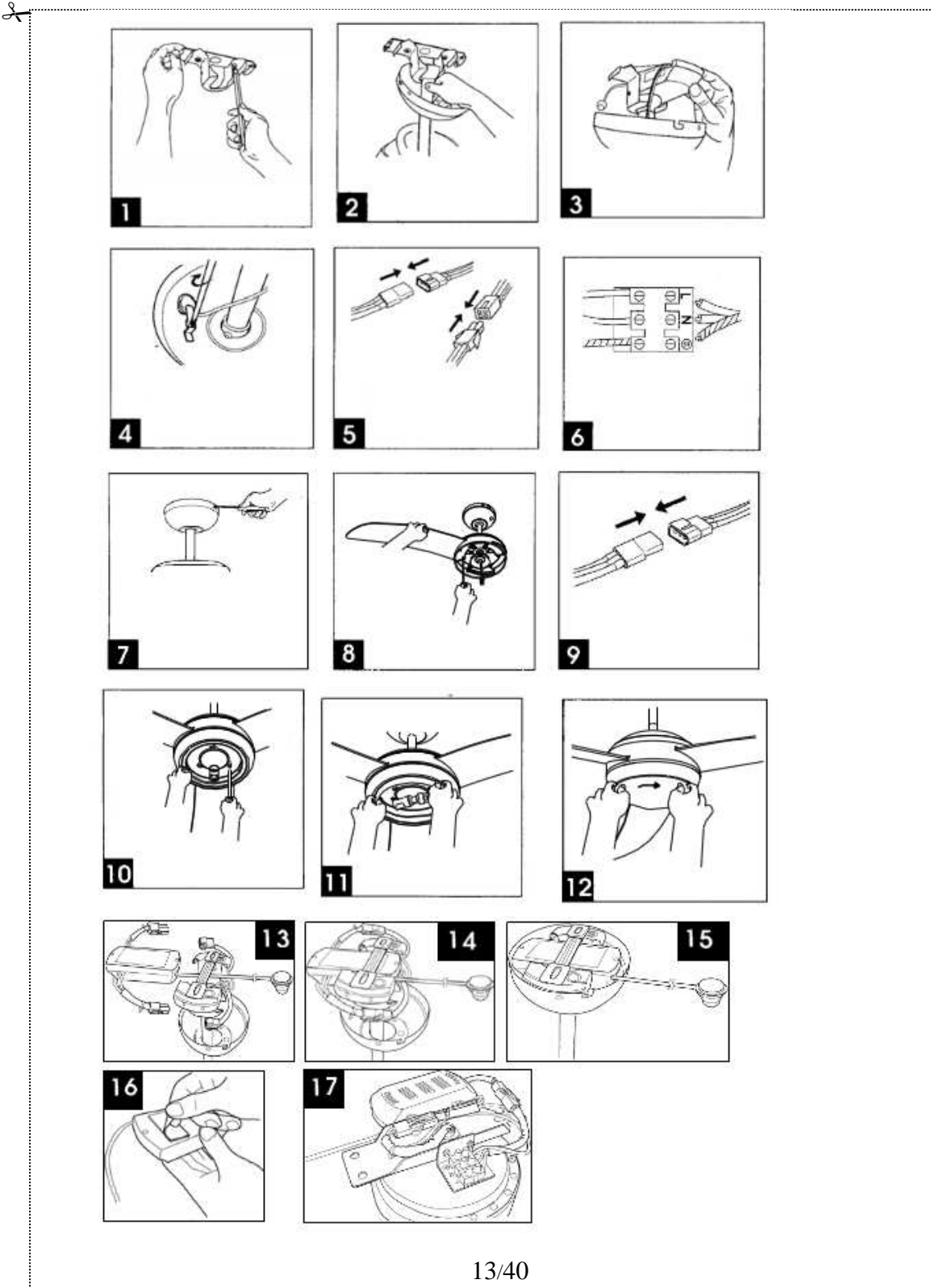
Copies of the I/B. Please reproduce them without any changes except under special instruction from Bimar (Italy). The pages must be reproduced and folded in order to obtain a booklet A5 (+/- 148.5 mm width x 210 mm height). When folding, make sure you keep the good numbering when you turn the pages of the I/B. Don't change the page numbering. Keep the language integrity.

- ✂
11. Make sure the wires are correctly housed and insert the upper cap into its support plate so that the holes are aligned: then lock with the screws provided (Fig. 7)
  12. Assemble the blades to the motor, placing them the correct way up (be careful with the side of the blade), and tighten with the screws and washers provided (Fig. 8). Make sure that all screws are tightened both for safety purposes, but also to prevent the fan from swinging excessively during operation.
  13. Connect the light cable with that on the ceiling: plug and socket must fully engage and ensure the click tab connection (Fig. 9)
  14. Make sure that the wires are tangle-free and placed in the correct way, place and attach the lamp cover onto the motor body and secure with the screws. (Fig. 10):
    - a. engage the bulb (not included) corresponding to the specifications given on the nameplate and / or on the data plate next to the lamp socket, the type VST10 (1xMax 40W, attacco G9); VSC10 (1xMax 60W, attacco E27).
    - b. attach the glass lampshade which has a bayonet connection: attach it and turn it to lock it properly. It is recommended to handle the lampshade with care and, once finished, check the attachment.



Fax +32 030 9904733

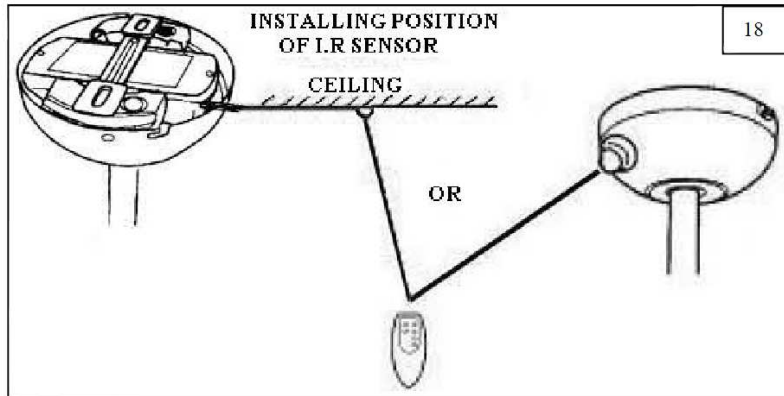
Copies of the I/B. Please reproduce them without any changes except under special instruction from Bimar (Italy). The pages must be reproduced and folded in order to obtain a booklet A5 (+/- 148.5 mm width x 210 mm height). When folding, make sure you keep the good numbering when you turn the pages of the I/B. Don't change the page numbering. Keep the language integrity.





Fax +32 030 9904733

Copies of the I/B. Please reproduce them without any changes except under special instruction from Bimar (Italy). The pages must be reproduced and folded in order to obtain a booklet A5 (+/- 148.5 mm width x 210 mm height). When folding, make sure you keep the good numbering when you turn the pages of the I/B. Don't change the page numbering. Keep the language integrity.




### Use

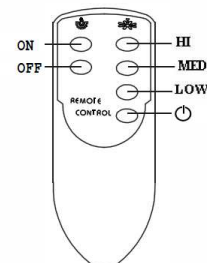
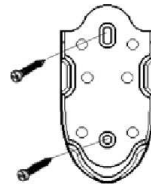
The fan is operated and goes into stand-by mode via the remote control.

Install the remote control holder to the wall (see figure), place the seat on the remote control to the wall, drill 2 holes (before drilling holes is good to measure the distance between the slots first and see if hoses (water and gas, etc. ...) or electrical wires are embedded in the wall, insert the screw anchors into the holes, place the remote control holder and tighten the screws, place the remote control.

Before using the remote control, insert n. 2 AAA batteries 1.5 V following the polarity indicated in each seat (not included).

The buttons operate the following functions (see figure):

-  Fan in stand-by
- Low: Minimum speed
- Med: Medium speed
- Hi: Maximum speed
- ON: light on
- OFF: light off



To completely turn off the unit, press "0" (OFF) switch pole of the power supply.



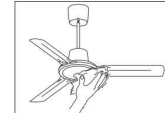
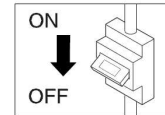
Fax +32 030 9904733

Copies of the I/B. Please reproduce them without any changes except under special instruction from Bimar (Italy). The pages must be reproduced and folded in order to obtain a booklet A5 (+/- 148.5 mm width x 210 mm height). When folding, make sure you keep the good numbering when you turn the pages of the I/B. Don't change the page numbering. Keep the language integrity.

## CLEANING AND MAINTENANCE

**Attention:** before normal cleaning operations, turn the fan off, turn the fan lamp off (if present), and disconnect from mains power by turning off the isolating switch ( pos. 0/OFF).

- For cleaning, use a soft, slightly damp cloth; do not use abrasive or corrosive products. Be careful not to damage the equipment, blades, electrical connections, or impair the hardware.
- Do not immerse or soak any part of the fan in water or any other liquid; in the event that this happens, first ensure the fan is disconnected from the mains power supply, and then wipe the appliance off carefully, making sure that all electrical parts are perfectly dry: in case of doubt, consult a qualified professional.
- It is important to keep the air vents of the motor free of dust and lint.



- Do not dispose of non-biodegradable products into the environment. Ensure they are disposed of in accordance with local regulations. At the end of its useful life, the product must not be disposed of with household waste. It can be taken to a special waste collection centres provided by local government, or to a dealer who will provide this service with the purchase of a new appliance. Disposing of this household appliance separately avoids possible negative consequences for the environment and human health deriving from inappropriate disposal and enables the materials of which it is composed to be recovered in order to obtain significant savings in energy and resources. As a reminder to dispose of household appliances separately, the product is marked with a wheeled bin symbol.





Fax +32 030 9904733

Copies of the I/B. Please reproduce them without any changes except under special instruction from Bimar (Italy). The pages must be reproduced and folded in order to obtain a booklet A5 (+/- 148.5 mm width x 210 mm height). When folding, make sure you keep the good numbering when you turn the pages of the I/B. Don't change the page numbering. Keep the language integrity.

PROBLEM	POSSIBLE CAUSE	SOLUTION
<b>Appliance completely off</b>	No power	Check the master switch or for incorrect wiring.
<b>The appliance does not operate normally</b>	Motor fault	Contact an authorized Technical Assistance Centre.
<b>The fan is oscillating excessively</b>	Blades not tightened properly.	Tighten all screws properly
	Bent blades	Replace blades.
	Blade anchoring screws do not properly tightened.	Lock all screws properly.



Dieses Symbol weist darauf hin, dass diese Anleitung vor Verwendung des Geräts aufmerksam durchgelesen und, falls notwendig, dritte Personen darüber informiert werden müssen.

**DAS HANDBUCH ZUM NACHSCHLAGEN AUFBEWAHREN.**



Dieses Symbol weist darauf hin, mit Vorsicht vorzugehen und die spezifischen Vorsichtsmaßnahmen im Handbuch durchzulesen.

**ALLGEMEINE VORSICHTSMASSREGELN**

- Dieses Gerät ist nur zum Belüften von privaten und ähnlichen Räumen und nur für die Befestigung und Montage an der Decke vorgesehen. Jede davon abweichende Verwendung wird als unsachgemäß und gefährlich angesehen. Der Hersteller kann nicht für eventuelle Schäden bei unsachgemäßer, falscher und unverantwortlicher Verwendung und/oder bei von unqualifizierten Personen durchgeführten Reparaturen haftbar gemacht werden.
- Bei Verwendung von gleichwertigen elektrischen Geräten müssen einige grundsätzliche Regeln eingehalten werden, wie u.a.:
  - h) Sie dürfen nicht mit nassen oder feuchten Händen angefasst werden.
  - i) Sie dürfen nicht angefasst werden, wenn man nackte Füße hat.
  - j) Sie dürfen nicht von Personen verwendet werden (einschl. Kindern) deren körperlichen, sensorischen oder geistigen Fähigkeiten vermindert sind oder denen die Erfahrung oder die Kenntnisse fehlen, außer wenn sie über eine für ihre Sicherheit verantwortliche Person oder eine Beaufsichtigung Anweisungen für die Verwendung des Gerätes erhalten haben. Kinder müssen immer beaufsichtigt werden, um sicherzustellen, dass sie nicht mit dem Gerät spielen.
- Das Gerät darf nicht von Kindern unter 8 Jahren oder von Personen mit verminderten körperlichen, sensorischen oder geistigen Fähigkeiten oder von Personen, denen die Erfahrung oder die notwendigen Kenntnisse fehlen benutzt werden, außer wenn sie beaufsichtigt werden bzw. die Anweisungen und bei Kindern des Verständnisses für die sichere Verwendung des Gerätes erhalten haben. Kinder dürfen nicht mit dem Gerät spielen. Die vom Benutzer auszuführende Säuberung und die Wartung darf nicht von unbeaufsichtigten Kindern durchgeführt werden.



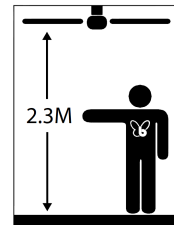
Fax +32 030 9904733

Copies of the I/B. Please reproduce them without any changes except under special instruction from Bimar (Italy). The pages must be reproduced and folded in order to obtain a booklet A5 (+/- 148.5 mm width x 210 mm height). When folding, make sure you keep the good numbering when you turn the pages of the I/B. Don't change the page numbering. Keep the language integrity.

- Den Hauptschalter der Anlage ausschalten:
  - Vor Stromanschluss des Geräts, vor dem Zusammenbau, dem Ausbau und vor Säuberung des Geräts.
  - Beim Auftreten von Funktionsstörungen.
  - Wenn das Gerät für kurze oder lange Zeit nicht benutzt wird.
- Das Gerät nicht verwenden, wenn es nicht korrekt funktioniert oder wenn angenommen wird, dass es beschädigt ist. Sich im Zweifelsfall an qualifizierte Fachleute wenden.
- In regelmäßigen Abständen die Funktionstüchtigkeit des Geräts prüfen. Sich bei Fehlern oder im Zweifelsfall an qualifizierte Fachleute wenden.
- Das Gerät nicht in Anwesenheit von entzündbaren Stoffen oder Dämpfen (Alkohol, Insektenvertilgungsmittel, Benzine) oder in besonders staubigen Umgebungen benutzen.
- Das Gerät nicht in Umgebungen mit einer Temperatur über 40°C benutzen.
- Das Gerät darf keinen Witterungseinflüssen (Sonne, Regen, usw.) ausgesetzt werden.
- **Achtung:** Der Ventilator muss so installiert werden, dass er sich in einer Höhe von mehr als 2,3 m über dem Boden befindet, so wie es in der Abbildung gezeigt wird.
- **Achtung:** Vor Zugriff auf die Klemmen müssen alle Speisekreise unterbrochen werden.
- Wenn das Stromkabel beschädigt ist, muss es vom Hersteller oder seinem technischen Kundendienst ausgetauscht werden bzw. immer von einer Person mit ähnlicher Qualifizierung, damit jegliches Risiko vermieden wird.
- Jede Änderung an der vom Hersteller vorgesehenen Befestigung oder anderen Befestigungen ist gefährlich. Außerdem verfällt in diesem Fall die Garantie und jegliche Haftung durch den Hersteller.

#### MONTAGE

- Die Montage des Geräts muss von qualifizierten Fachleuten durchgeführt werden.
- Nach Entfernen der Verpackung prüfen, ob das Gerät unversehrt ist. Es im Zweifelsfall nicht verwenden und sich an qualifizierte Fachleute wenden. Die Verpackungsteile (Kunststoffbeutel, Polystyrol, Nägel, usw.) dürfen nicht in die Hände von Kindern gelangen, da sie potentielle Gefahrenquellen darstellen, sondern müssen nach den gültigen Gesetzen in den entsprechenden Behältern für die getrennte Müllsammlung entsorgt werden. **Achtung:** Eventuelle am Gitter angebrachte Aufkleber oder Werbezettel sind vor der Benutzung des Geräts zu entfernen.
- Vor dem Anschluss des Geräts kontrollieren:
  - a) Ob die auf dem Datenschild enthaltenen Spannungswerte (220-240V~ 50Hz) mit denen des Stromnetzes übereinstimmen.
  - b) Ob die elektrische Anlage, an die das Gerät angeschlossen wird
    - den gültigen Normen entspricht.
    - über Kabel mit einem Querschnitt verfügt, der für die aufgenommene Leistung geeignet ist.
    - über eine effiziente Erdung verfügt und den gültigen Normen zur elektrischen Sicherheit entspricht. Im Zweifelsfall eine sorgfältige Kontrolle durch qualifizierte Fachleute vornehmen lassen.
- Für die Montage muss ein omnipolarer Schalter mit einem Öffnungsabstand der Kontakte von über oder gleich 3 mm vorgesehen werden.
- Das Gerät muss in einem angemessenen Abstand von Wänden, Gegenständen, Wärmequellen, Gewebe (Gardinen, usw.) oder flüchtigem Material und mindestens 2,3 m von der Gehfläche entfernt angebracht werden.





Fax +32 030 9904733

Copies of the I/B. Please reproduce them without any changes except under special instruction from Bimar (Italy). The pages must be reproduced and folded in order to obtain a booklet A5 (+/- 148.5 mm width x 210 mm height). When folding, make sure you keep the good numbering when you turn the pages of the I/B. Don't change the page numbering. Keep the language integrity.

- Das Gerät an der Decke aus Mauerwerk oder Metall und/oder einem anderen Material anbringen, das eine ausreichende Stärke hat, um mindestens ein 8 Mal so hohes Gewicht wie das des Geräts tragen zu können.
- Vor der Montage prüfen:
  - d) Ob das Gerät in einem guten Zustand ist.
  - e) Ob die Kabel Beschädigungen aufweisen.
  - f) Ob der omnipolare Schalter des Stromnetzes ausgeschaltet wurde (AUS). Wenn das Gerät herunterfällt oder starken Stößen ausgesetzt wurde, alle Teile sofort auf Schäden überprüfen. Sich im Zweifelsfall an qualifizierte Fachleute wenden.
- Das Gerät nicht an Systeme für die Temperaturüberwachung, Programmiergeräte oder Timer bzw. andere Vorrichtungen anschließen, die das Gerät automatisch einschalten. Auf diese Weise werden Schäden an Personen, Tieren oder Sachgegenständen vermieden.
- Bei Defekten oder Störungen das Gerät ausschalten und es von einem qualifizierten Fachmann überprüfen lassen. Von nicht qualifizierten Personen durchgeführte Reparaturen können gefährlich sein und führen zum Verfall der Garantie.

Vor Beginn der Montage prüfen, ob alle Teile vorhanden sind.

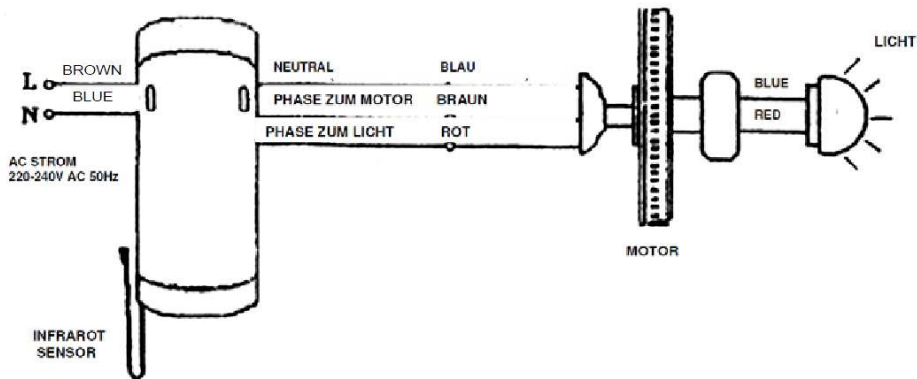
- Zur Vermeidung von Schäden das Gerät auf einer flachen und weichen Fläche, ohne Rauheit, zusammenbauen, damit der Ventilator nicht beschädigt oder verschrammt wird.
- Der Ventilator darf nur dann verwendet werden, wenn er vollständig und ordnungsgemäß zusammengebaut wurde. Das Gerät im Zweifelsfall von qualifizierten Fachleuten kontrollieren oder zusammenbauen lassen.

Zum Zusammenbauen die Abbildungen (als Bezugspunkte der Strukturteile) zur Hilfe nehmen. Die Abbildungen sollten vor dem Zusammenbau angesehen werden.

Zum Zusammenbauen wie folgt vorgehen:

1. Die Halteplatte (2) an der Decke befestigen: Beim Bohren darauf achten keine Leitungen in der Mauer zu beschädigen (vorher prüfen, ob sich in der Wand Wasser-, Gas- oder Elektroleitungen usw. befinden). Die Platte mit den Befestigungsexpansionsdübeln und den Schrauben mit Unterlegscheiben befestigen. Die Sicherheit der Befestigung prüfen. Dazu an der Platte eine Gewicht anbringen, dass 4 Mal höher ist als das Gewicht des Ventilators. Kontrollieren, ob die Platte hundertprozentig fest an der Decke bleibt.
2. Die Haltestange in die obere Kappe (6) und die Kabel in den Hohlraum der Stange schieben. Die Kabel müssen von unten nach oben eingeschoben werden.
3. Das untere Ende der Stange auf den Bolzen der Motorhalterung setzen, so dass die Bohrungen auf der gleichen Achse sind, und den entsprechenden Befestigungsbolzen (8) anbringen.
4. Die Unterlegscheibe auf den Bolzen setzen und den Bolzen über den Splint (7) befestigen. Dieser muss vollständig eingesetzt und dann umgebogen werden, damit sich der Bolzen und der Splint nicht lösen können.
5. Die Anbringung des Motors an der Stange zusätzlich durch Festziehen der Sicherheitsschraube/n absichern.
6. Den Ventilator provisorisch an den Haken der Halteplatte hängen. Den elektrischen Anschluss vornehmen, so wie es im nachfolgenden Abschnitt "Elektrischer Anschluss" erklärt wird. Dann wie folgt weitermachen.
7. Den Ventilator vom Haken der Halteplatte abnehmen. Den Ventilator hochhalten, damit die elektrischen Verbindungen nicht abreißen bzw. beschädigt werden. Prüfen, ob die Kabel frei und in der richtigen Stellung sind. Dann die obere Kappe an die Halteplatte schieben. Die Schraube anschrauben und gut befestigen.

8. Hängen Sie den Lüfter an die Platte , dann setzen Sie die Stange durch den Spalt der Platte ein und bringen die Halbkugel im mittleren Loch so an, dass die Lasche in der Rille steckt.
9. Setzen Sie den Fernbedienungsempfänger in die Stelle der Platte ( siehe Abbildung 3 , Abb. 13 und Abb. 14 ) , positionieren Sie die obere Kappe nahe der Trägerplatte, bringen Sie den Sensor im Loch an der Seite des Deckels an, so dass die <Knospe> aus dem Loch ragt (zuerst die Metallklammer lösen - siehe Abb. 4 - ): die Fixierung des Sensors mit der Klammer sicherstellen und die Schraube anziehen. Es ist auch möglich, den Sensor außerhalb des Deckels zu positionieren, wie in Abb. 14, Abb. 15 und Abb. 18 gezeigt wird.
10. Achten Sie darauf, dass die Drähte sicher zwischen der Halterung und dem Deckel untergebracht sind und verbinden Sie:
- das Ventilator Kabel mit denen des Fernbedienungsempfängers: Stecker und Steckdosen müssen perfekt ineinanderpassen ( die Farbanpassung der Etiketten erleichtert die Bedienung ) und die Schnapplasche muss die Verbindung (Abb. 5) gewährleisten.
  - die gelb / grünen Kabel der Stange mit dem Kabel des Klemmbrettes verbinden, durch Einsetzen von Stecker und Steckdose, so, dass die Schnapplasche die Verbindung gewährleistet.
  - Die Kabel der Stromlinie mit dem Anschlussblock in folgender Weise verbinden:
    - Gelb / Grünes Kabel : Erdung, die dem Symbol  $\oplus$  entspricht
    - Braunes Kabel : L ( Phase)
    - Blaues Kabel: N ( neutral)
 (Siehe Abb. 6 und Abb. 17)



11. Achten Sie darauf, dass die elektrischen Kabel richtig positioniert sind, und legen Sie die obere Kappe in die eigene Trägerplatte , so dass die Löcher linear ausgerichtet sind : dann mit den mitgelieferten Schrauben blockieren (Abb. 7).
12. Montieren Sie die Schaufeln an den Motor , indem Sie sie richtig positionieren ( achten Sie auf die Seite der Schaufel ), und mit den mitgelieferten Schrauben und Unterlegscheiben anziehen ( Abb. 8). Stellen Sie aus Sicherheitsgründen sicher, dass alle Schrauben fest angezogen sind, aber auch, um ein übermäßiges Schwingen des Ventilators während des Betriebs zu verhindern.
13. Verbinden Sie das Lichtkabel mit jenem der Deckenleuchte: Stecker und Steckdose müssen vollständig ineinanderpassen und die Schnapplasche muss die Verbindung gewährleisten (Abb. 9).



Fax +32 030 9904733

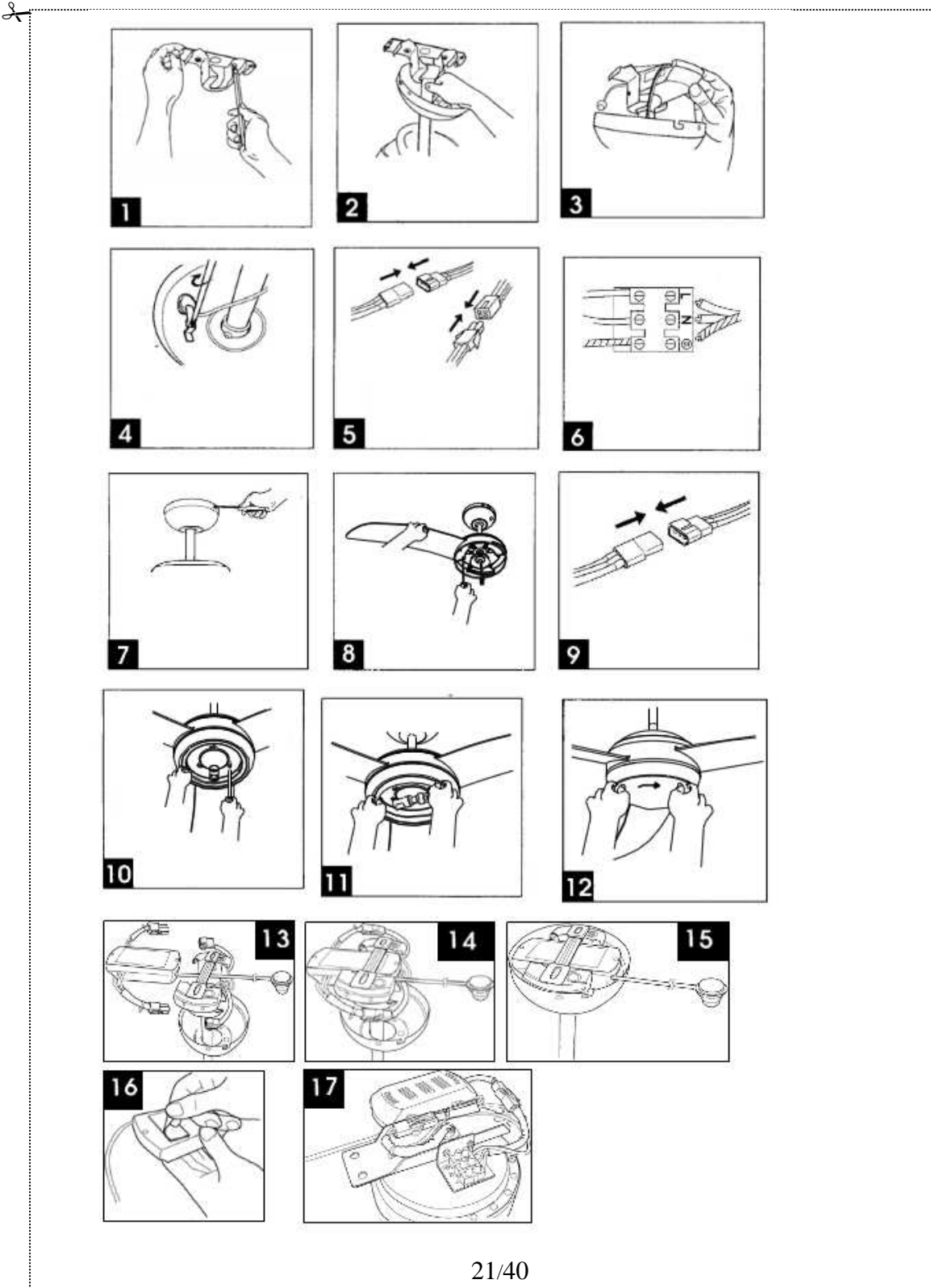
Copies of the I/B. Please reproduce them without any changes except under special instruction from Bimar (Italy). The pages must be reproduced and folded in order to obtain a booklet A5 (+/- 148.5 mm width x 210 mm height). When folding, make sure you keep the good numbering when you turn the pages of the I/B. Don't change the page numbering. Keep the language integrity.

- ✂
14. Stellen Sie sicher, dass die elektrischen Kabel frei und richtig angebracht sind , positionieren Sie die Lampenabdeckung auf den Motor und befestigen Sie sie mit den Schrauben. (Abb. 10):
- die Glühbirne (nicht mitgeliefert ) entsprechend den Anweisungen auf dem Typenschild und / oder auf dem Typenschild der Lampenfassung anbringen type VST10 (1xMax 40W, Fassung G9); VSC10 (1xMax 60W, Fassung **E27**).
  - Montieren Sie den gläsernen Lampenschirm mit Bajonettfassung : fügen Sie ihn ein und drehen Sie ihn richtig, um ihn zu blockieren. Es wird empfohlen, den Lampenschirm sorgfältig zu behandeln und die Anlage nach der Befestigung zu überprüfen.



Fax +32 030 9904733

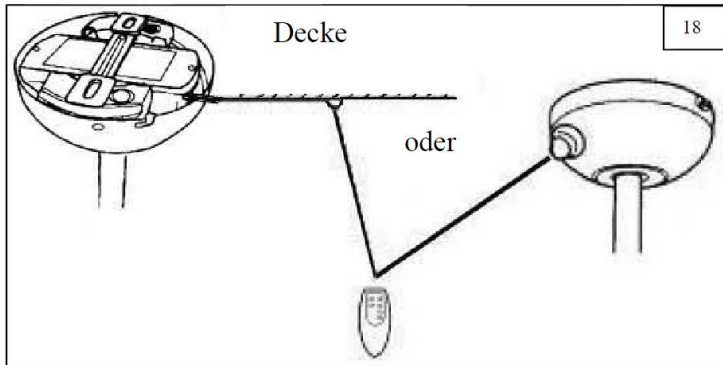
Copies of the I/B. Please reproduce them without any changes except under special instruction from Bimar (Italy). The pages must be reproduced and folded in order to obtain a booklet A5 (+/- 148.5 mm width x 210 mm height). When folding, make sure you keep the good numbering when you turn the pages of the I/B. Don't change the page numbering. Keep the language integrity.





Fax +32 030 9904733

Copies of the I/B. Please reproduce them without any changes except under special instruction from Bimar (Italy). The pages must be reproduced and folded in order to obtain a booklet A5 (+/- 148.5 mm width x 210 mm height). When folding, make sure you keep the good numbering when you turn the pages of the I/B. Don't change the page numbering. Keep the language integrity.



### Benutzung


#### Verwenden

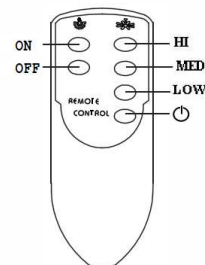
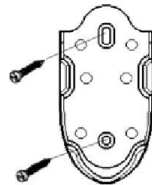
Das Gerät wird betrieben und geht in den Stand-by-Modus über die Fernbedienung.

Installieren Sie den Fernbedienungshalter an der Wand (siehe Abbildung), legen Sie den Sitz auf der Fernbedienung, um die Wand, 2 Löcher (vor Bohren von Löchern ist gut, um den Abstand zwischen den Schlitten ersten messen und sehen, ob Schläuche (Wasser und Gas, etc. ..) und elektrischen Leitungen sind in die Wand eingelassen, dübeln in die Löcher, legen Sie die Fernbedienung Tür und die Schrauben festziehen, legen Sie die Fernbedienung in Ihrem Hause.

Bevor Sie die Fernbedienung verwenden, setzen in der Bucht 2 AAA Batterien 1,5 V nach dem in jedem Sitz angegeben Polarität (nicht enthalten).

Die Tasten bedienen die folgenden Funktionen (siehe Abbildung):

-  Lüftung im Stand-by
- Geringe Mindestlüftungs
- Med Lüftungs Durchschnitt
- Hallo maximale Belüftung
- ON Licht aus
- OFF Licht auf



Um ganz das Gerät auszuschalten, drücken Sie "0" (AUS) Schalter Pol der Stromversorgung .



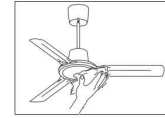
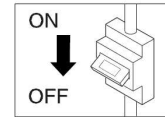
Fax +32 030 9904733

Copies of the I/B. Please reproduce them without any changes except under special instruction from Bimar (Italy). The pages must be reproduced and folded in order to obtain a booklet A5 (+/- 148.5 mm width x 210 mm height). When folding, make sure you keep the good numbering when you turn the pages of the I/B. Don't change the page numbering. Keep the language integrity.

## SÄUBERUNG UND WARTUNG

**Achtung:** Vor Durchführung der normalen Säuberung den Ventilator ausschalten. Das Licht (falls vorhanden) ausschalten. Den omnipolaren Schalter ausschalten (Pos. 0/AUS) und so die Netzspeisung unterbrechen.

- Zum Säubern einen weichen, etwas feuchten Lappen benutzen. Keine reibenden oder korrosiven Mittel benutzen. Darauf achten das Gerät, die Flügel und die elektrischen Anschlüsse oder die Befestigungen nicht zu beschädigen.
- Die Teile des Ventilators niemals in Wasser oder eine andere Flüssigkeit eintauchen. Falls es passieren sollte, als erstes prüfen, ob die Stromspeisung unterbrochen wurde. Dann das Gerät sorgfältig abtrocknen und kontrollieren, ob die elektrischen Teile vollkommen trocken sind. Sich im Zweifelsfall an qualifizierte Fachleute wenden.
- Es ist unerlässlich die Belüftungsöffnungen des Motors frei von Staub und Schmutz zu halten.



- Biologisch nicht abbaubare Produkte nicht in die Umwelt gelangen lassen, sondern sie unter Einhaltung der gültigen Vorschriften entsorgen. Am Ende seines Betriebslebens darf das Produkt nicht als Hausmüll entsorgt werden. Es ist in einer der entsprechenden von den Stadtverwaltungen eingerichteten Stellen für die getrennte Müllsammlung abzugeben bzw. bei einem Händler, der diesen Service beim Kauf eines neuen Geräts zur Verfügung stellt. Durch die getrennte Entsorgung eines Haushaltsgeräts wird die durch eine unangemessene Entsorgung entstehende Belastung der Umwelt und der Gesundheit vermieden und die Rückgewinnung von Werkstoffen ermöglicht, mit einer wichtigen Energie - und Ressourcen-Ersparnis. Der Hinweis für die Pflicht der getrennten Entsorgung von Haushaltsgeräten wird durch das Symbol der durchgestrichenen Mülltonne gezeigt.



PROBLEM	MÖGLICHE URSACHE	BESEITIGUNG
<b>Das Gerät ist vollständig ausgeschaltet.</b>	Der Strom fehlt.	Den Hauptschalter der Anlage oder den elektrischen Anschluss (der falsch sein kann) kontrollieren.
<b>Das Gerät funktioniert nicht ordnungsgemäß.</b>	Der Motor ist defekt	Sich an den technischen Vertragskundendienst wenden.
<b>Der Ventilator pendelt zu stark.</b>	Die angebauten Flügel wurden nicht richtig verschraubt	Alle Schrauben fest anziehen.
	Die Flügel sind verbogen.	Die Flügel auswechseln.
	Die Befestigungsschrauben der Flügel sind nicht richtig verschraubt.	Alle Schrauben fest anziehen.



Fax +32 030 9904733

Copies of the I/B. Please reproduce them without any changes except under special instruction from Bimar (Italy). The pages must be reproduced and folded in order to obtain a booklet A5 (+/- 148.5 mm width x 210 mm height). When folding, make sure you keep the good numbering when you turn the pages of the I/B. Don't change the page numbering. Keep the language integrity.



Nous vous prions de lire attentivement ces instructions avant d'utiliser l'appareil et de les divulguer à toutes les personnes qui pourraient en avoir besoin.

CONSERVER CE MANUEL POUR Référence FUTURE.



Ce symbole vous invite à faire preuve de prudence et de lire les avertissements spécifiques dans le manuel d'instruction.

### AVERTISSEMENTS GÉNÉRAUX

- Cet appareil est exclusivement destiné à l'usage domestique pour la ventilation des espaces intérieurs : ne l'utilisez pour aucune autre fin. Tout autre usage est considéré comme inopportun et donc dangereux. Le constructeur décline toute responsabilité pour les détériorations dues à une utilisation inappropriée, incorrecte ou non conforme au mode d'emploi et/ou pour des réparations effectuées par du personnel non qualifié.
    - L'utilisation de tout appareil électrique comporte le respect de certaines règles fondamentales, notamment
      - a) ne pas toucher l'appareil avec les mains mouillés ou humides
      - b) ne doit pas être touché avec les pieds nus
      - c) l'appareil doit être utilisé par des personnes adultes responsables ; les enfants et les personnes aux capacités mentales réduites doivent, pour leur sécurité, utiliser l'appareil sous la surveillance d'un adulte responsable ; les enfants ne doivent pas utiliser l'appareil comme un jeu, son utilisation doit toujours avoir lieu sous la surveillance d'un adulte responsable
  - Ce produit ne peut être utilisé par des enfants de moins de 8 ans ou par des personnes possédant des capacités physiques, sensorielles ou mentales réduites, sans expérience ni connaissances suffisantes, à moins qu'elles ne se trouvent sous la surveillance de quelqu'un ou qu'elles aient reçu les instructions nécessaires relatives à l'utilisation en toute sécurité de l'appareil et à leur compréhension. Les enfants ne doivent en aucun cas jouer avec l'appareil. Le nettoyage et l'entretien à la charge de l'utilisateur ne doivent pas être effectués par des enfants sans surveillance.
- Eteindre l'interrupteur principal de la machine :
- avant de mettre l'appareil sous tension, de le monter, de le démonter et avant de nettoyer la machine
  - quand on détecte un défaut de fonctionnement
  - et quand on décide de ne pas utiliser l'appareil pendant des périodes courtes ou longues
- N'utilisez pas l'appareil s'il ne fonctionne pas correctement ou s'il semble endommagé ; en cas de doute, adressez-vous à un technicien spécialisé.
  - Vérifier régulièrement l'intégrité de l'appareil. En cas de défaut ou en cas de doute, il faut s'adresser à du personnel qualifié.
  - Ne pas utiliser l'appareil en présence de substances ou de vapeurs inflammables (alcool, insecticide, essence) ou dans des endroits particulièrement poussiéreux.
  - N'utilisez pas l'appareil à une température ambiante supérieure à 40°C.
  - N'exposez pas l'appareil aux agents atmosphériques (soleil, pluie. etc.).
- Attention** : le ventilateur doit être installé de sorte que les lames soient placées à plus de 2,3 m au-dessus du niveau du sol, comme c'est indiqué sur le schéma.
- Attention** : avant d'accéder aux bornes, tous les circuits d'alimentation doivent être débranchés.

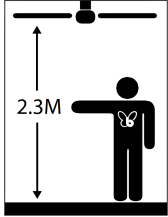


Fax +32 030 9904733

Copies of the I/B. Please reproduce them without any changes except under special instruction from Bimar (Italy). The pages must be reproduced and folded in order to obtain a booklet A5 (+/- 148.5 mm width x 210 mm height). When folding, make sure you keep the good numbering when you turn the pages of the I/B. Don't change the page numbering. Keep the language integrity.

- Si le câble est endommagé, il doit être obligatoirement remplacé par le constructeur ou son service d'assistance technique, ou bien par une personne qualifiée, de façon à prévenir tout éventuel risque.
- Toute modification qui serait apportée à l'attache mise en place par le fabricant ou toute autre modification d'ailleurs, serait dangereuse et annulerait la garantie. Le fabricant serait aussi exempt de toute responsabilité.

## INSTALLATION

- L'installation de l'appareil doit être faite par un personnel qualifié.
  - Après avoir déballé l'appareil vérifier son intégrité. En cas de doute ne pas utiliser l'appareil et contacter exclusivement un personnel qualifié. Les éléments d'emballage (sacs en plastique, polystyrène, agrafes métalliques, etc.) doivent être gardés hors de la portée des enfants dans la mesure où ils représentent des sources possibles de danger., mais doivent être éliminés conformément à la réglementation dans les conteneurs appropriés pour la collecte sélective.
  - Avant d'utiliser l'appareil, vérifiez que :
    - a) la tension du réseau (220-240V~ 50Hz) corresponde bien à celle indiquée sur la plaque signalétique de l'appareil
    - b) l'installation électrique à laquelle l'appareil sera connecté devra :
      - être conforme aux normes en vigueur
      - avoir des câbles dont la section devra être adaptée à la puissance absorbée
      - avoir une prise de terre efficace et qui devra être conforme aux normes de sécurité électrique en vigueur : en cas de doute, demander un contrôle précis par du personnel qualifié.
  - Pour installer un interrupteur, il faudra prévoir un interrupteur omnipolaire avec une distance d'ouverture des contacts égale ou supérieure à 3 mm.
  - Installer l'appareil à une bonne distance des murs, des objets, des sources de chaleur, des tissus (rideaux, etc.) ou des matières volatiles et à au moins 2,3 m du sol.
- 
- Installer l'appareil à un plafond maçonnerie/plancher en béton ou en métal et/ou dans un matériau qui garantit un bon soutien pour un poids au moins égal à 8 fois le poids de l'appareil.
  - Avant de procéder à l'installation, vérifier :
    - a) que l'équipement est en bon état
    - b) que les câbles électriques ne sont pas endommagés
    - c) que l'interrupteur omnipolaire du réseau électrique soit éteint (OFF). Si l'appareil tombe ou s'il reçoit des coups violents, vérifier immédiatement qu'aucun composant ne soit endommagé. En cas de doute, adressez-vous à un technicien spécialisé.
  - Ne branchez pas l'appareil à des systèmes de contrôle thermique, à un programmeur, une minuterie ou tout autre dispositif susceptible de mettre l'appareil automatiquement en marche, afin d'éviter tout risque envers les personnes, animaux et objets.
  - En cas de panne ou de mauvais fonctionnement, éteignez l'appareil et faites-le contrôler par un personnel professionnellement qualifié ; les réparations effectuées par un personnel incompetent peuvent être dangereuses et entraîner l'annulation de la garantie.
  - Assurez-vous que vous disposez de toutes les pièces avant de commencer l'installation.
  - Pour éviter tout dommage, monter l'appareil sur une surface plane et molle et sans aspérité afin de ne pas endommager ou rayer le ventilateur.




Fax +32 030 9904733

Copies of the I/B. Please reproduce them without any changes except under special instruction from Bimar (Italy). The pages must be reproduced and folded in order to obtain a booklet A5 (+/- 148.5 mm width x 210 mm height). When folding, make sure you keep the good numbering when you turn the pages of the I/B. Don't change the page numbering. Keep the language integrity.

✂

- Le ventilateur ne peut être utilisé que s'il est entièrement et correctement assemblé  
En cas de doute, faites contrôler ou effectuer l'opération par du personnel qualifié. Pour procéder au montage, il faut se référer aux schémas (comme référence des parties structurales) qu'il faut bien regarder avant le montage.

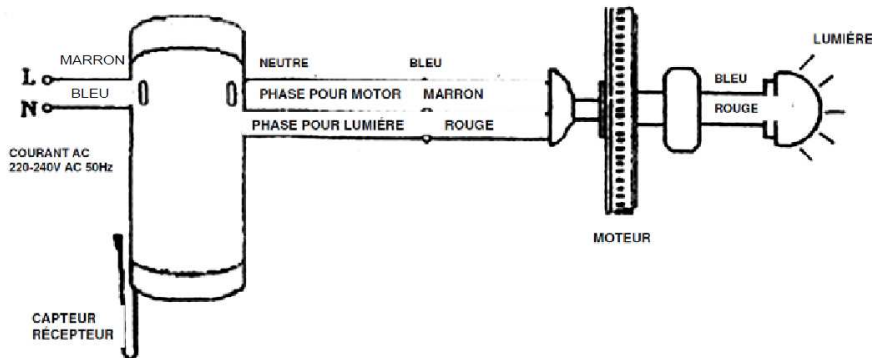
Pour le montage, il faut procéder ainsi :

- 1) Fixez la plaque de soutien au plafond (2) : faire les trous, en prenant soin de ne pas endommager les tuyaux dans le mur (vérifier tout d'abord s'il y a des tuyaux d'eau et de gaz, etc... ou des câbles électriques intégrés dans le mur), au moyen de chevilles de fixation à expansion et de vis avec une rondelle pour fixer la plaque. Il faut s'assurer que la plaque de soutien est bien fixée en accrochant à cette dernière un poids 4 fois plus lourd que celui du ventilateur et il faut vérifier que la plaque soit bien fixée à la base aussi.
- 2) Insérer la tige de support à travers la calotte supérieure (6) et insérer les petits câbles électriques à travers la cavité de la tige. Les fils doivent être insérés de bas en haut..
- 3) Insérer l'extrémité inférieure de la tige sur l'axe de support du moteur, de sorte que les trous soient coaxiaux et mettre alors l'écrou de blocage spécial (8).
- 4) Placez la rondelle sur l'axe et fixer l'axe avec la goupille (7), qui doit être complètement insérée, puis pliée de manière à éviter que la goupille ou l'axe glissent
- 5) Fixer ultérieurement le support moteur à la tige en serrant la vis de sécurité
- 6) Accrocher provisoirement le ventilateur au crochet de la plaque de soutien. Effectuer les raccordements électriques comme c'est expliqué dans le paragraphe suivant qui s'intitule « Raccordements électriques », puis procéder comme suit.
- 7) Retirer le ventilateur du crochet de la plaque de soutien, le maintenir en place pour ne pas déchirer / endommager les raccordements électriques. Il faut s'assurer que les fils électriques sont libres et installés correctement puis placer la calotte supérieure à côté de la plaque de soutien. Serrer la vis et il faut vraiment bien la serrer.
- 8) Accrocher le ventilateur à la plaque, puis insérez la tige dans la fente de la plaque et mettre la demi-sphère dans le trou central de sorte que la languette soit bien insérée dans la rainure.
- 9) Insérez le récepteur de la télécommande à l'endroit prévu à cet effet dans la plaque (voir la fig.3, la fig.13 et la fig.14). Placez le couvercle supérieur du boîtier à côté de la plaque de support du capteur dans le trou sur le côté du couvercle de sorte que le bourgeon dépasse du trou (tout d'abord, desserrer le support métallique -voir fig.4-) et assurer la fixation du capteur avec le support et serrer la vis. Il est possible de placer le capteur à l'extérieur du couvercle, comme le montre les figures 14, 15 et 18.
- 10) Il faut s'assurer que les fils sont bien logés entre le support et le couvercle puis connecter :
  - a) les câbles du ventilateur avec ceux du récepteur de la télécommande : les fiches et les prises doivent bien se brancher (la correspondance des couleurs des étiquettes facilite l'opération) et la languette à dé clic doit assurer la connexion (Fig.5).
  - b) les câbles jaunes/verts de la tige avec celui de la borne, en branchant la fiche et la prise de fronde de sorte que la languette à dé clic assure la connexion.
  - c) les fils de la ligne électrique au bornier de la façon suivante :
    - fil Jaune/Vert : Prise de terre, qui correspond au symbole 
    - fil Marron "LIVE" : L (phase)
    - fil Bleu "NEUTRAL": N (neutre)(voir les fig.6 et fig.17).



Fax +32 030 9904733

Copies of the I/B. Please reproduce them without any changes except under special instruction from Bimar (Italy). The pages must be reproduced and folded in order to obtain a booklet A5 (+/- 148.5 mm width x 210 mm height). When folding, make sure you keep the good numbering when you turn the pages of the I/B. Don't change the page numbering. Keep the language integrity.

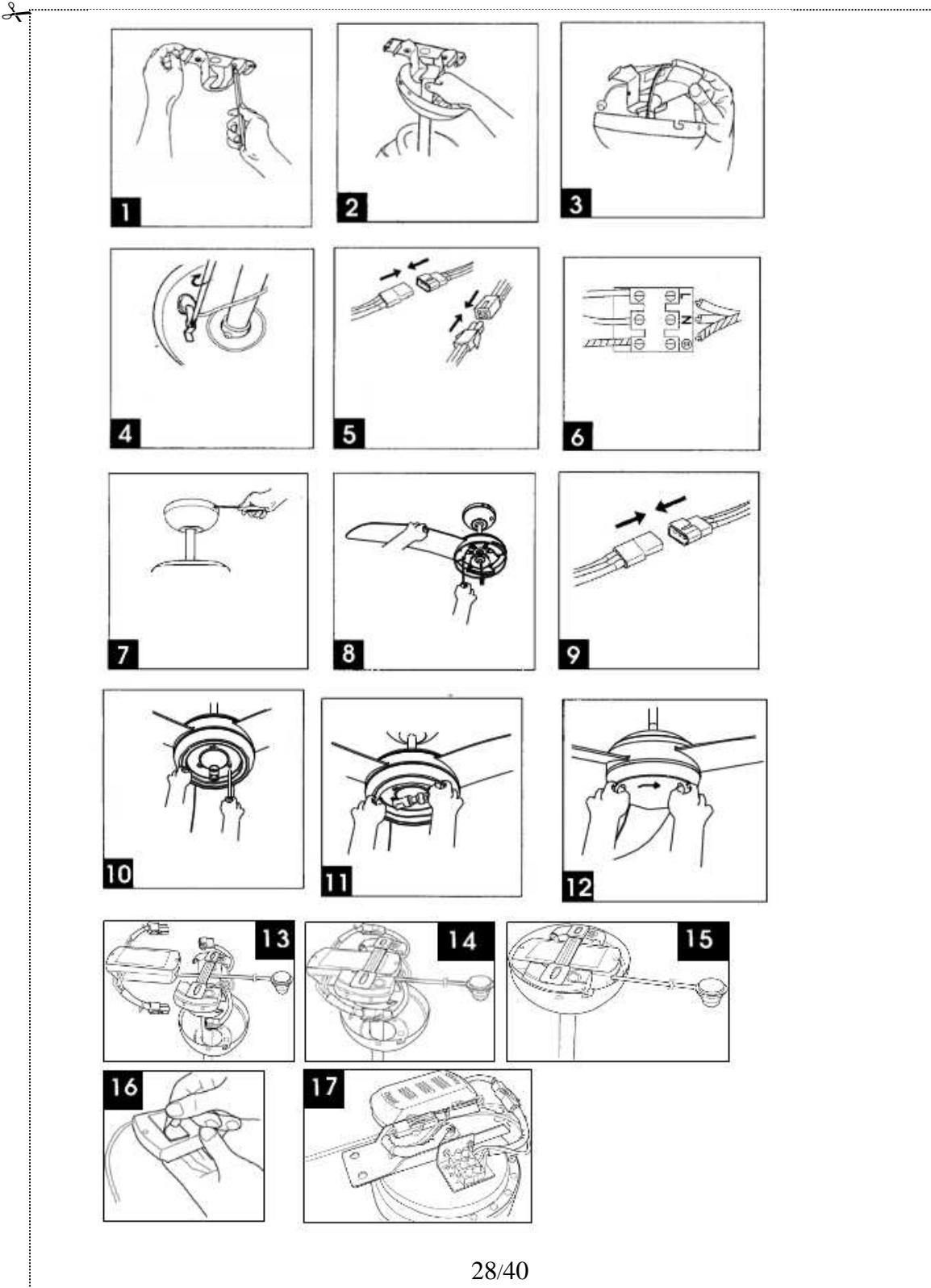


11. Vérifier que les fils électriques soient bien branchés, et insérer la calotte supérieure dans sa plaque de support afin que les trous soient bien alignés : ensuite, bloquer avec les vis fournies (Fig.7)
12. Assembler les lames au moteur, en les plaçant correctement (faire attention au côté de la lame), et bien le fixer avec les vis et les rondelles fournies (Fig. 8). Assurez-vous que toutes les vis soient bien serrées pour des raisons de sécurité mais aussi pour empêcher que le ventilateur se balance trop pendant le fonctionnement.
13. Brancher le câble de la lumière à celui du plafond : la prise et la fiche doivent parfaitement s'enchevêtrer et la languette à déclic doit assurer la connexion (Fig.9)
14. Vérifier que les fils électriques soient libres et bien logés. Positionner et introduire le plafonnier sur le corps du moteur et il faut ensuite le fixer avec les vis (Fig.10):
  - Mettre l'ampoule (non fournie) correspondant aux instructions spécifiques indiquées sur la plaque signalétique et / ou sur la plaque près de la douille type VST10 (1xMax 40W, attache G9); VSC10 (1xMax 60W, attache E27). voir la figure 11.
  - Mettre l'abat-jour en verre dont le branchement est à baïonnette : il faut le brancher et le verrouiller en tournant dans le bon sens. Il est recommandé de manipuler l'abat-jour avec soin et une fois l'opération terminée, il faut vérifier la fixation.



Fax +32 030 9904733

Copies of the I/B. Please reproduce them without any changes except under special instruction from Bimar (Italy). The pages must be reproduced and folded in order to obtain a booklet A5 (+/- 148.5 mm width x 210 mm height). When folding, make sure you keep the good numbering when you turn the pages of the I/B. Don't change the page numbering. Keep the language integrity.





Fax +32 030 9904733

Copies of the I/B. Please reproduce them without any changes except under special instruction from Bimar (Italy). The pages must be reproduced and folded in order to obtain a booklet A5 (+/- 148.5 mm width x 210 mm height). When folding, make sure you keep the good numbering when you turn the pages of the I/B. Don't change the page numbering. Keep the language integrity.

## Utilisation

L'appareil est exploité et se met en mode stand-by via la télécommande.

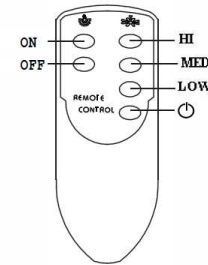
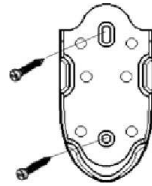
Installez le support de la télécommande sur le mur (voir la figure), placer le siège de la télécommande au mur, percer 2 trous (avant trous de forage est bon de mesurer la distance entre les fentes premières et de voir si les tuyaux (eau et gaz, etc ..) ou des fils électriques sont intégrés dans le mur, insérez les chevilles dans les trous, placer la porte de la télécommande et serrer les vis, placer la télécommande dans votre maison.

Avant d'utiliser la télécommande, mettre dans la baie 2 piles AAA de 1,5 V en respectant la polarité indiquée dans chaque siège (non inclus).

Les boutons commandent les fonctions suivantes (voir figure):



- Ventilation en stand-by
- Faible ventilation minimum
- Med moyen de ventilation
- Salut maximale de ventilation
- ON Lumière éteinte
- Lumière sur OFF

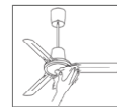
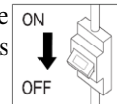


Pour éteindre complètement l'appareil, appuyez sur "0" (OFF) pôle de l'interrupteur de l'alimentation.

## NETTOYAGE ET ENTRETIEN

**Attention:** avant d'exécuter les opérations de nettoyage ordinaires éteindre le ventilateur, éteindre la lumière du ventilateur (s'il y en a une) et couper l'alimentation du réseau électrique en éteignant l'interrupteur omnipolaire (position 0/OFF).

- Pour nettoyer, utilisez un chiffon doux, légèrement humide, ne pas utiliser de produits abrasifs ou corrosifs. Faire attention à ne pas endommager l'appareil, les pelles, les raccords électriques ou à ne pas détériorer le matériel.
- Ne pas faire tremper ou mettre une partie du ventilateur dans l'eau ou dans d'autres liquides : au cas où cela se produirait, vérifier tout d'abord que vous avez coupé l'électricité et que vous avez tout débranché, puis essuyez soigneusement l'appareil et vérifier que toutes les pièces électriques sont parfaitement sèches : en cas de doute, s'adresser à un professionnel qualifié.
- Il est important de garder les trous d'aération du moteur sans poussière ni duvet.



- Ne pas jeter de produits non biodégradables dans la nature mais il faut s'en débarrasser conformément à la réglementation en vigueur. Lorsqu'il ne fonctionne plus, le produit ne doit pas être jeté avec les ordures ménagères. Il peut être mis dans des endroits spéciaux de collecte des déchets prévus par les communes ou auprès de concessionnaires qui fourniront ce service à l'achat d'une nouvelle machine. Jeter un appareil électroménager séparément permet d'éviter d'éventuelles conséquences négatives pour l'environnement et pour la santé



Fax +32 030 9904733

Copies of the I/B. Please reproduce them without any changes except under special instruction from Bimar (Italy). The pages must be reproduced and folded in order to obtain a booklet A5 (+/- 148.5 mm width x 210 mm height). When folding, make sure you keep the good numbering when you turn the pages of the I/B. Don't change the page numbering. Keep the language integrity.

qui découleraient d'une élimination inappropriée et qui permet de récupérer les matériaux qui le composent afin de faire des économies significatives d'énergie et de ressources. Pour rappeler à l'utilisateur la nécessité de jeter séparément les appareils ménagers, il y a le symbole d'une grande poubelle sur roulette barrée.



PROBLEME	CAUSE POSSIBLE	QUE FAIRE :
Appareil entièrement éteint	Coupure de courant	Vérifier l'interrupteur principal du système ou le raccordement électrique erroné.
L'appareil ne fonctionne pas normalement	Moteur en panne	S'adresser à un Centre d'Assistance Technique agréé.
Le ventilateur fluctue trop	Les lames montées ne sont pas serrées correctement	Bien serrer toutes les vis
	Lames pliées	Remplacer les lames
	Vis d'ancrage des lames pas bien serrées	Bien serrer toutes les vis



Este símbolo lo invita a leer cuidadosamente estas instrucciones antes del empleo del aparato, y eventualmente informar a terceros en caso de necesidad.

**CONSERVAR EL MANUAL PARA ULTERIORES CONSULTAS.**



Este símbolo lo invita a prestar atención, y a leer las específicas advertencias en el presente manual de instrucciones.

**ADVERTENCIAS GENERALES**

- Este aparato esta destinado solo a la ventilación de ambientes internos domésticos y/o similares, y solo fijado e instalado al techo. No lo use para ningún otro propósito. Cualquier otro tipo de uso debe considerarse impropio y peligroso. El fabricante no se hace responsable de eventuales daños causados por uso inapropiado, erróneo e irresponsable y/o reparaciones realizadas por personal no técnico.
- El uso de cualquier aparato eléctrico implica la observancia de algunas reglas fundamentales, tales como:



Fax +32 030 9904733

Copies of the I/B. Please reproduce them without any changes except under special instruction from Bimar (Italy). The pages must be reproduced and folded in order to obtain a booklet A5 (+/- 148.5 mm width x 210 mm height). When folding, make sure you keep the good numbering when you turn the pages of the I/B. Don't change the page numbering. Keep the language integrity.

- k) no debe ser tocado con las manos húmedas o mojadas
- l) d) no debe ser tocado con los pies descalzos
- m) este aparato no está diseñado para ser utilizado por personas (incluidos niños) con capacidades físicas, sensoriales o mentales reducidas, o con falta de experiencia y conocimiento, a menos que hayan recibido supervisión o instrucción relativas al uso del aparato por una persona responsable de su seguridad. Los niños deben ser supervisados para asegurarse que no jueguen con el aparato.
- Este aparato puede ser utilizado por los niños a partir de 8 años, y por personas con capacidades físicas, sensoriales o mentales reducidas o con falta de experiencia y conocimientos, a condición de que estén bajo supervisión o hayan recibido instrucciones sobre el uso seguro del aparato y estén enterados de los riesgos existentes. Los niños no deben jugar con el aparato. Los niños no deben realizar la limpieza y el mantenimiento, destinado a ser realizado por el usuario, sin supervisión.
  - Apagar el interruptor general del sistema:
    - antes de conectar el aparato a la corriente eléctrica, ensamblar, desmontar y antes de limpiar el aparato
    - cuando se detecta una anomalía de funcionamiento
    - si decide de no utilizar por períodos cortos o largos el aparato
  - No use el aparato si no funciona correctamente o si parece dañado; ante cualquier duda póngase en contacto con personal técnico capacitado.
  - Verificar periódicamente la integridad del aparato. En caso de imperfecciones o dudas póngase en contacto con personal técnico capacitado.
  - No utilizar el aparato en presencia de sustancias o vapores inflamables (alcohol, insecticidas, bencinas) o en ambientes particularmente polvorientos.
  - No utilizar el aparato en ambientes con temperatura superior a los 40°.
  - No dejar el aparato expuesto a los agentes atmosféricos (sol, lluvia, etc.)
  - **Atención:** el ventilador debe ser instalado en modo que las paletas se encuentren a más de 2,3m sobre el nivel del suelo, como se muestra en la figura.
  - **Atención:** antes de acceder a los terminales, todos los circuitos de alimentación deben ser desconectados.
  - Si el cable eléctrico esta dañado, debe ser sustituido por el fabricante o por el servicio de asistencia técnica o por personal técnico capacitado, en modo de prevenir cualquier tipo de riesgo.
  - Cualquier modificación realizada en el enganche predispuesto o por el fabricante u otro, puede ser peligroso y anulará la garantía, y eximirá al fabricante de eventuales responsabilidades.

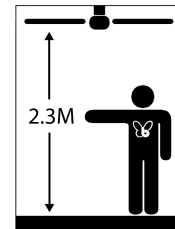
### INSTALACIÓN

- La instalación del aparato debe ser efectuada por parte de personal profesionalmente capacitado.
- Luego de haber quitado el embalaje, asegurarse de la integridad del aparato; en caso de dudas no utilizarlo y póngase inmediatamente en contacto con personal técnico capacitado. Los elementos de embalaje (bolsas de plástico, espuma de poliestireno, clavos, etc.) deben estar fuera del alcance de los niños ya que son fuentes potenciales de peligro y deben ser eliminadas de acuerdo con las normas vigentes en los correspondientes contenedores para su reciclaje. Atención: eventuales pegatinas u hojas publicitarias aplicadas en la rejilla, deben ser retiradas antes de usar el aparato.
- Antes de conectar el aparato controlar que:
  - los valores de tensión indicados en la placa de identificación (220-240V~ 50Hz) correspondan a aquellos de la red eléctrica

b) la instalación eléctrica a la cual el aparato vendrá conectado

- sea de conformidad con las normas vigentes
- cuente con cables cuya sección sea idónea a la potencia total de consumo
- cuente con una eficaz puesta a tierra de acuerdo con las normativas vigentes de seguridad eléctrica: en caso de dudas, solicitar un preciso control por parte de personal técnico profesionalmente capacitado.

- Para la instalación es necesario proveer un interruptor seccionador unipolar con distancia de abertura de los contactos igual o superior a 3 mm.
- Instalar el aparato a una distancia apropiada de las paredes, objetos, fuentes de calor, tejidos (cortinas, etc..), o material volátil, y al menos a 2,3 m del suelo.



- Instalar el aparato a un techo/losa de mampostería o metálico y/o material que garantice el soporte de un peso igual a al menos 8 veces el peso del aparato.
- Antes de la instalación verificar:
  - g) que el aparato se encuentre en buen estado
  - h) que los cables eléctricos no se encuentren dañados
  - i) que el interruptor seccionador unipolar de la red eléctrica se encuentre en posición de apagado (OFF). Si el aparato cae o recibe fuertes golpes, verificar rápidamente que ninguna de sus partes se encuentre dañada. En caso de dudas póngase en contacto con personal técnico capacitado.
- No conectar el aparato a los sistemas de control térmico o programador o temporizador u otro dispositivo que pueda encender el aparato automáticamente, evitando así el riesgo de daños a personas, animales o cosas.
- En caso de avería o malfuncionamiento apagar el aparato y hacerlo controlar por personal técnico capacitado; las reparaciones efectuadas por personal no capacitado pueden ser peligrosas y anularán la garantía.

Asegurarse de tener a disposición todos los componentes antes de proceder a la instalación.

- Para evitar daños, montar el aparato en una superficie plana y suave, sin rugosidad, a fin de no dañar o rayar el ventilador.
- el ventilador puede ser utilizado solo si está completa y correctamente montado. En caso de dudas hacer controlar o efectuar la operación por personal técnico capacitado.

Para el montaje tome como referencias las figuras (como referencia de las partes estructurales), es necesario observarlas antes de realizar dicho procedimiento.

Para el montaje proceder de la siguiente manera:

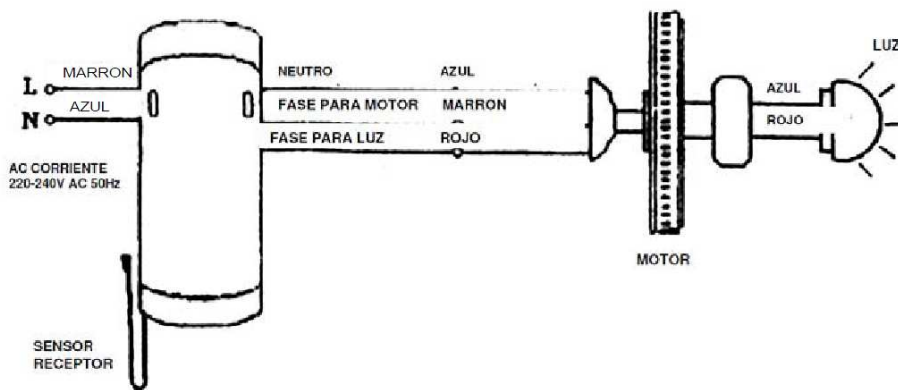
1. Fijar la placa de soporte al techo (2): efectuar los orificios poniendo especial atención en no dañar los caños al interno de la mampostería (primero verificar si caños de agua y gas, etc. o cables eléctricos están incorporadas en la pared); mediante los tacos de fijación a expansión, y los tornillos roscados fijar la placa. Comprobar la solides de la fijación, luego aplicar a la placa un peso 4 veces superior a aquel del ventilador y verificar que la placa permanezca perfectamente fijada a la losa.
2. Insertar la barra de soporte a través del casquillo superior (6) y pasar los cables eléctricos a través del hueco de la barra. Los cables deben introducirse desde abajo hacia arriba.
3. Insertar la extremidad inferior de la barra en el pivote de soporte del motor, de modo que los orificios resulten coaxiales e introducir el correspondiente pivote de seguridad (8).
4. Introducir la rosca en el pivote y fijarlo mediante el pasador (7) que debe ser completamente introducido y luego doblado en modo de impedir que tanto el pivote como el pasador puedan salirse.



Fax +32 030 9904733

Copies of the I/B. Please reproduce them without any changes except under special instruction from Bimar (Italy). The pages must be reproduced and folded in order to obtain a booklet A5 (+/- 148.5 mm width x 210 mm height). When folding, make sure you keep the good numbering when you turn the pages of the I/B. Don't change the page numbering. Keep the language integrity.

5. Asegurar ulteriormente el soporte motor a la barra apretando el/los tonillos de seguridad.
6. Colgar provisoriamente el ventilador al gancho de la placa de soporte.  
Efectuar la conexión eléctrica siguiendo las instrucciones indicadas en el siguiente párrafo "Conexión Eléctrica" procediendo de la siguiente manera.
7. Quitar el ventilador del gancho de la placa de soporte, mantenerlo elevado para no romper/dañar las conexiones eléctricas. Comprobar que los cables eléctricos se encuentren libres y alojados en el modo correcto y posicionar el casquillo superior en proximidad de la placa de soporte. Atornillar el tornillo apretando adecuadamente.
8. Colgar el ventilador a la placa, luego introducir la barra a través del espacio de la placa, colocar la semiesfera en el orificio central de manera que la espiga se inserte en la ranura.
9. Introducir el receptor del telecomando en la sede de la placa (ver fig.3, fig.13 y fig.14), posicionar el casquillo superior cerca de la palca de soporte, colocar el sensor en el orificio lateral del casquillo de modo que la gema sobresalga del orificio (primero aflojar el soporte metálico – ver fig. 4): asegurarse la fijación del sensor con el soporte y atornillar los tornillos. Es posible posicionar el sensor externamente al casquillo, como puede verse en la fig. 14, fig.15 y fig.18.
10. Verificar que los cables eléctricos se encuentren bien colocados entre el soporte y casquillo y conectar:
- los cables del ventilador con aquellos del receptor del telecomando: enchufes y tomas de corriente deben conectarse perfectamente (la correspondencia de los colores de las etiquetas facilita la operación y la espiga de disparo debe asegurar la conexión (fig.5).
  - los cables Amarillo/Verde de la barra con aquel de la caja de conexiones, conectando el enchufe y la toma de corriente a fondo en modo que la espiga de disparo asegure la conexión.
  - los cables de la línea eléctrica a la caja de conexiones de la siguiente manera:
    - cable Amarillo/Verde: puesta a tierra
    - cable Marrón: L (fase)
    - cable Azul: N (neutro)(ver fig.6 y fig.17).



11. Verificar que los cables eléctricos se encuentren alojados en el modo correcto, e introducir el casquillo superior en la placa de soporte de modo que los orificios queden alineados: bloquear luego con los tornillos en dotación (fig.7)
12. Ensamblar las paletas al motor, posesionándolas en el modo correcto (prestar atención al lado de la paleta), y atornillar con los tornillos y roscas provistos (fig.8). Comprobar que todos los tornillos estén apretados en el modo correcto tanto a efectos de la seguridad, como



Fax +32 030 9904733

Copies of the I/B. Please reproduce them without any changes except under special instruction from Bimar (Italy). The pages must be reproduced and folded in order to obtain a booklet A5 (+/- 148.5 mm width x 210 mm height). When folding, make sure you keep the good numbering when you turn the pages of the I/B. Don't change the page numbering. Keep the language integrity.

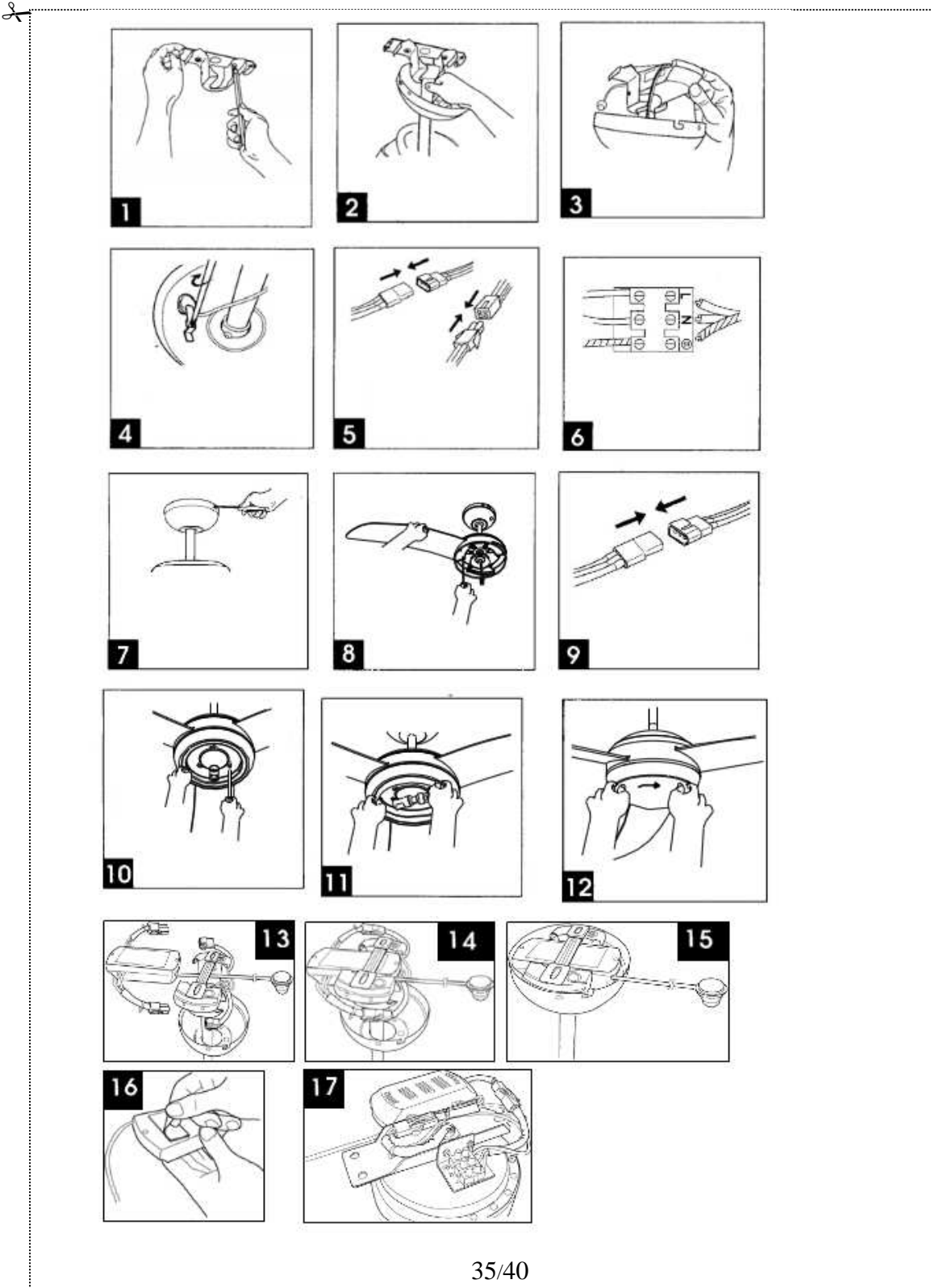
también para evitar que el ventilador pueda oscilar excesivamente durante el funcionamiento.

13. Conectar el cable de la luz con aquel del plafón: enchufes y tomas de corriente deben conectarse perfectamente y la espiga de disparo debe asegurar la conexión (fig. 9).
14. Comprobar que los cables eléctricos se encuentren libres y alojados en el modo correcto, posicionar e introducir el plafón en el cuerpo del motor, fijar y asegurar con los tornillos. (fig.10):
  - a. conectar la bombilla (no suministrada) correspondiente a las específicas indicaciones indicadas en la placa de datos y/o en la placa en proximidad del portalámparas type VST10 (1xMax 40W, enganche G9); VSC10 (1xMax 60W, enganche E27).- ver fig.11-).
  - b. introducir la pantalla de cristal cuya conexión es en bayoneta: introducirla y para bloquearla girarla en modo correcto. Se aconseja de manejar con cuidado la pantalla y, finalizada la operación, verificar la fijación.



Fax +32 030 9904733

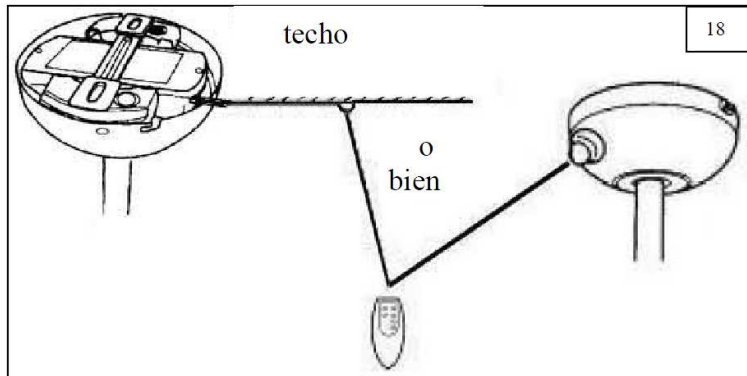
Copies of the I/B. Please reproduce them without any changes except under special instruction from Bimar (Italy). The pages must be reproduced and folded in order to obtain a booklet A5 (+/- 148.5 mm width x 210 mm height). When folding, make sure you keep the good numbering when you turn the pages of the I/B. Don't change the page numbering. Keep the language integrity.





Fax +32 030 9904733

Copies of the I/B. Please reproduce them without any changes except under special instruction from Bimar (Italy). The pages must be reproduced and folded in order to obtain a booklet A5 (+/- 148.5 mm width x 210 mm height). When folding, make sure you keep the good numbering when you turn the pages of the I/B. Don't change the page numbering. Keep the language integrity.




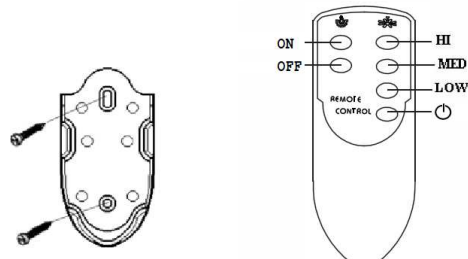
### USO

El aparato es operado y entra en modo stand-by a través del mando a distancia.

Instale el soporte del mando a distancia a la pared (ver figura), coloque el asiento en el mando a distancia a la pared, taladre 2 orificios (Antes de perforar orificios es bueno para medir la distancia entre las ranuras primero y ver si las mangueras (agua y gas, etc ..) o cables eléctricos están incrustados en la pared, inserte los tacos en los agujeros, colocar la puerta de control remoto y apriete los tornillos, coloque el control remoto en su casa.

Antes de utilizar el mando a distancia, poner en la bahía 2 pilas AAA de 1,5 V siguiendo la polaridad indicada en cada asiento (no incluido).

Los botones funcionan las siguientes funciones (ver figura):

<p> Ventilación en stand-by Ventilación mínima baja Promedio Ventilación Med Hola máxima ventilación EN Luz apagada OFF Luz en</p>	
---	--

Para apagar completamente la unidad, pulse "0" (OFF) polo del interruptor de la fuente de alimentación.



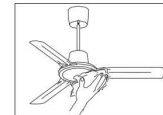
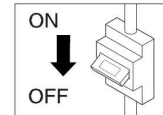
Fax +32 030 9904733

Copies of the I/B. Please reproduce them without any changes except under special instruction from Bimar (Italy). The pages must be reproduced and folded in order to obtain a booklet A5 (+/- 148.5 mm width x 210 mm height). When folding, make sure you keep the good numbering when you turn the pages of the I/B. Don't change the page numbering. Keep the language integrity.

### LIMPIEZA Y MANTENIMIENTO

**Atención:** antes de efectuar las normales operaciones de limpieza, apagar el ventilador, apagar la luz del ventilador (si presente) y cortar la alimentación de la red eléctrica apagando el interruptor unipolar (pos O/OFF).

- Para la limpieza utilizar un paño suave, ligeramente humedecido: no utilizar productos abrasivos o corrosivos. Prestar atención en no dañar el aparato, las paletas, las conexiones eléctricas, o comprometer la fijación.
- No sumergir o mojar ninguna parte del ventilador en agua u otro liquido: en el caso que sucediera asegúrese de haber cortado la alimentación de la red eléctrica y luego secar con cuidado el aparato y verificar que todas las partes eléctricas se encuentren perfectamente secas: en caso de dudas póngase en contacto con personal técnico capacitado.
- Es indispensable mantener los orificios de aireación del motor libres de polvos y pelusas.



- No dispersar en el ambiente productos no biodegradables, eliminarlos según las normas vigentes locales. Al final de su vida útil, el producto no debe eliminarse con los residuos domésticos. Puede ser entregado en los correspondientes centros de recolección diferenciada predispuestos por las administraciones municipales, o bien en la sede del distribuidor que ofrecerá este servicio a la compra de una nueva máquina. Eliminar separadamente un electrodoméstico permite evitar posibles consecuencias negativas para el ambiente y para la salud que derivan de una eliminación inadecuada y permite recuperar los materiales de los que se compone a fin de conseguir un importante ahorro de energía y recursos. Para destacar la obligación de eliminar separadamente los electrodomésticos, en el producto aparece un contenedor de basura móvil tachado



PROBLEMA	CAUSA POSIBLE	SOLUCIÓN
<b>Aparato completamente apagado</b>	Falta de corriente eléctrica	Controlar el interruptor general de la instalación o que la conexión eléctrica sea correcta
<b>El aparato no funciona regularmente</b>	Motor averiado	Dirigirse a un Centro de Asistencia Técnica autorizado.
<b>El ventilador oscila excesivamente</b>	Paletas montadas no correctamente apretadas.	Apretar adecuadamente todos los tornillos.
	Paletas curvadas	Sustituir las paletas
	Tronillos de fijación de las paletas no apretados correctamente.	Bloquear adecuadamente todos los tornillos.



Fax +32 030 9904733

Copies of the I/B. Please reproduce them without any changes except under special instruction from Bimar (Italy). The pages must be reproduced and folded in order to obtain a booklet A5 (+/- 148.5 mm width x 210 mm height). When folding, make sure you keep the good numbering when you turn the pages of the I/B. Don't change the page numbering. Keep the language integrity.

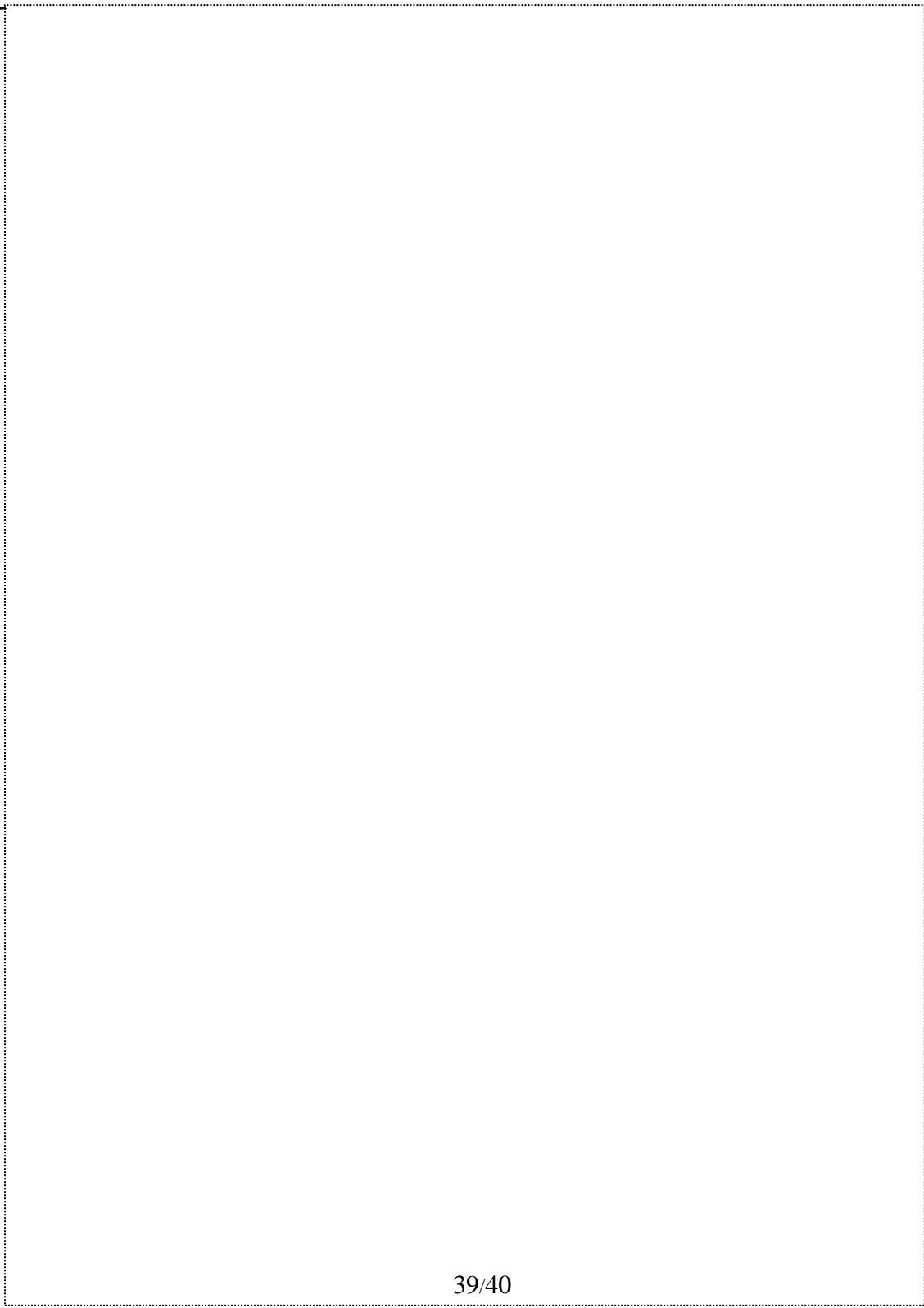
<i>Prescrizioni relative alle informazioni/Information requirements/ Informations/Informationsanforderungen/ Disposiciones relativas a las informaciones</i>			
<b>Descrizione/Description/ Description/ Beschreibung/ Descripción</b>	<b>Simbolo/Sy mbol/ Symbol/ Símbolo</b>	<b>Valore/Value/ Valeur/ Wert/Valor</b>	<b>Unità/Unit/ Unité/ Einheit/ Símbolo</b>
Portata massima d'aria/Maximum fan flow rate/ Puissance de ventilation maximale/ Maximaler Luftdurchsatz des Lüfters/ Capacidad máxima de aire	F	115.12(type VST10) 157.32 (type VSC10)	m <sup>3</sup> /min
Potenza assorbita del ventilatore/Fan power input/ Puissance d'entrée ventilateur/ Eingangsleistung des Lüfters/ Potencia absorbida por el ventilador	P	60.4 (type VSC10) 50.4 (type VST10)	W
Valori di esercizio/Service value/ Valeur de fonctionnement/ Betriebswert/ Valores de funcionamiento	SV	2.60(type VSC10) 2.28 (type VST10)	(m <sup>3</sup> /min)/W
Consumo elettrico in modo "attesa"/Standby power consumption/ Consommation électrique en veille/ Standby-Leistungsverbrauch/ Consumo eléctrico en modalidad "reposo"	PSB	0.38 (type VSC10) 0.49 (type VST10)	W
Livello di potenza sonora del ventilatore/Fan sound power level/ Niveau sonore ventilateur/ Geräuschpegel des Lüfters/ Nivel de potencia acústica del ventilador	LWA	50.7 (type VSC10) 49.5 (type VST10)	dB(A)
Velocità massima dell'aria/Maximum air velocity/ Vitesse maximale de l'air/ Maximale Luftstromgeschwindigkeit/ Velocidad máxima del aire	c	2.09 (type VSC10) 2.54(type VST10)	m/sec
Norme di misura per il valore di esercizio/Measurement standard for service value/ Valeur standard de fonctionnement/ Messnorm für Betriebswert/ Normativas de medición para valores de funcionamiento	Regolamento/Commission Regulation/ Valeur standard de fonctionnement / Kommissionsvorschrift / Reglamento: (UE) n.206/2012		





Fax +32 030 9904733

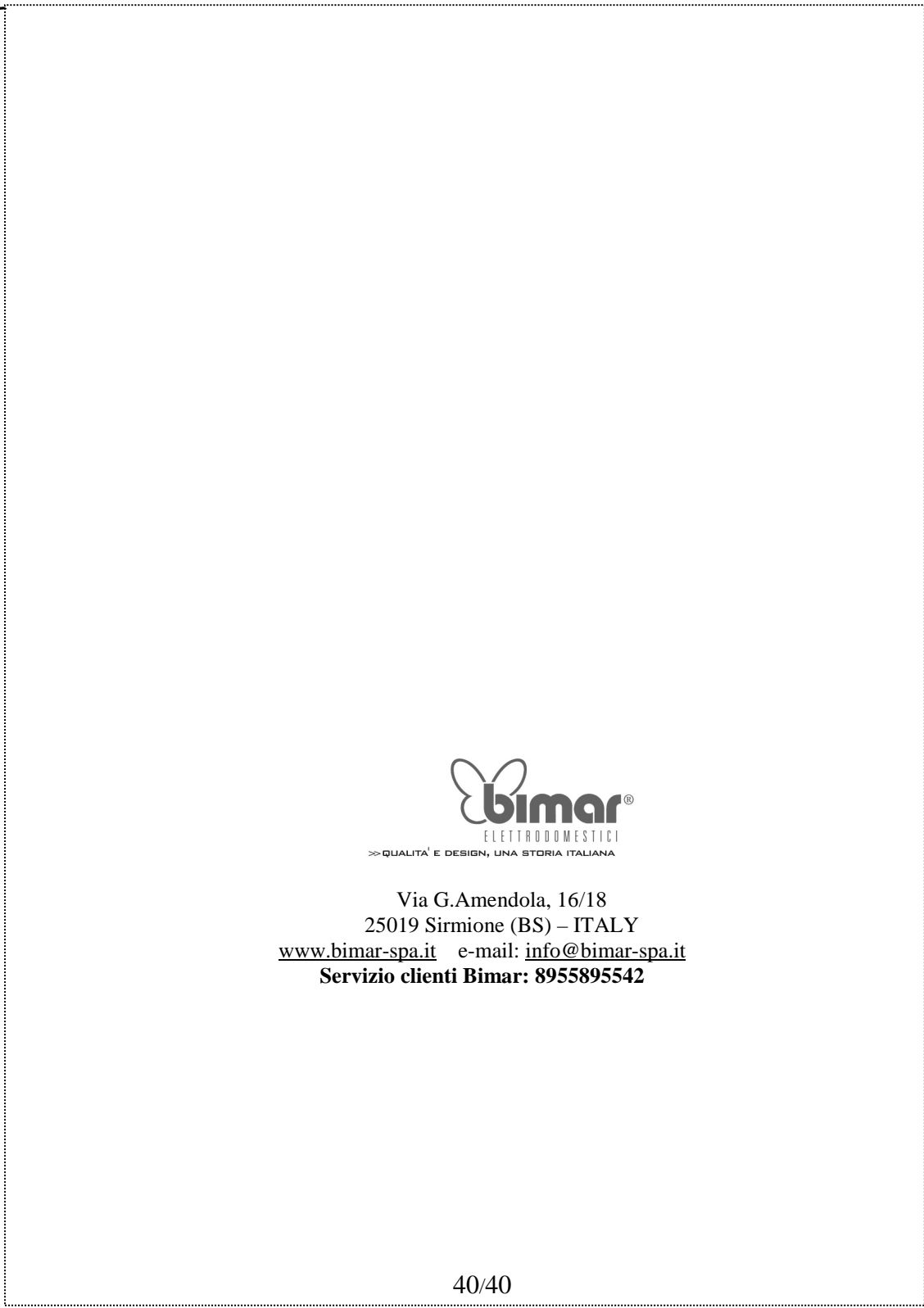
Copies of the I/B. Please reproduce them without any changes except under special instruction from Bimar (Italy). The pages must be reproduced and folded in order to obtain a booklet A5 (+/- 148.5 mm width x 210 mm height). When folding, make sure you keep the good numbering when you turn the pages of the I/B. Don't change the page numbering. Keep the language integrity.





Fax +32 030 9904733

Copies of the I/B. Please reproduce them without any changes except under special instruction from Bimar (Italy). The pages must be reproduced and folded in order to obtain a booklet A5 (+/- 148.5 mm width x 210 mm height). When folding, make sure you keep the good numbering when you turn the pages of the I/B. Don't change the page numbering. Keep the language integrity.



>> QUALITÀ E DESIGN, UNA STORIA ITALIANA

Via G. Amendola, 16/18  
25019 Sirmione (BS) – ITALY  
[www.bimar-spa.it](http://www.bimar-spa.it) e-mail: [info@bimar-spa.it](mailto:info@bimar-spa.it)  
**Servizio clienti Bimar: 8955895542**

40/40