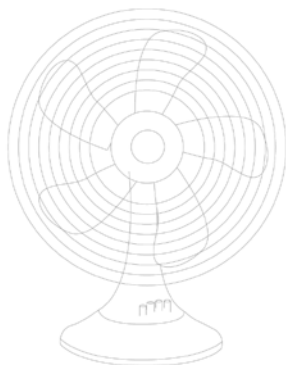


**LIBRETTO ISTRUZIONI  
INSTRUCTION BOOKLET  
BEDIENUNGSANLEITUNG  
NOTICE D'INSTRUCTIONS  
FOLLETO DE INSTRUCCIONES**



**VENTILATORE DA TAVOLO  
TABLE FAN  
TISCHVENTILATOR  
VENTILATEUR DE TABLE  
VENTILADOR DE MESA**

type VT333 (mod. VT7-30B)  
type VT433 (mod. VT7-40B)





Questo simbolo vi invita a leggere attentamente queste istruzioni prima dell'uso dell'apparecchio, ed eventualmente informare terzi, se necessario. Conservare il libretto per ulteriori consultazioni e per l'intera durata di vita dell'apparecchio. Se nella lettura di queste istruzioni d'uso alcune parti risultassero difficili nella comprensione o se sorgessero dubbi, prima di utilizzare il prodotto contattare l'azienda all'indirizzo scritto in ultima pagina.



Questo simbolo indica la classe II isolamento elettrico, per cui la spina del cordone è priva del polo per la messa a terra.



Questo simbolo evidenzia istruzioni e avvertenze per un impiego sicuro. Avvertenze, installazione, uso, pulizia e manutenzione dell'apparecchio potrebbero subire lievi aggiornamenti rispetto al presente manuale; per maggiori dettagli si consiglia di collegarsi al sito [www.bimaritaly.it](http://www.bimaritaly.it), per consultare il manuale aggiornato on-line.

## AVVERTENZE GENERALI

- Questo apparecchio è destinato solo all'impiego domestico, per la ventilazione di ambienti interni: non utilizzatelo per altro scopo. Ogni altro uso è da considerarsi improprio e pericoloso. Il costruttore non potrà essere ritenuto responsabile di eventuali danni derivanti da uso improprio, erroneo e irresponsabile e/o da riparazioni effettuate da personale non qualificato.

Esempi di apparecchi per ambiente domestico sono apparecchi per tipiche funzioni domestiche, usati in ambito domestico, che possono essere utilizzati per tipiche funzioni domestiche anche da persone non esperte:

- in negozi, uffici e altri luoghi di lavoro similari;
  - in aziende agricole o similari;
  - da clienti di alberghi, motel e altri ambienti di tipo residenziale;
  - in ambienti del tipo bed and breakfast.
- Non infilare alcun utensile o le dita fra le maglie della griglia di protezione della ventola.

- Non utilizzare l'apparecchio con temperatura ambiente superiore a 40°C.
- L'apparecchio può essere utilizzato da bambini di età non inferiore a 8 anni e da persone con ridotte capacità fisiche, sensoriali o mentali, o prive di esperienza o della necessaria conoscenza, purchè sotto sorveglianza oppure dopo che le stesse abbiano ricevuto istruzioni relative all'uso sicuro dell'apparecchio e alla comprensione dei pericoli ad esso inerenti. I bambini non devono giocare con l'apparecchio. La pulizia e la manutenzione destinata ad essere effettuata dall'utilizzatore non deve essere effettuata da bambini senza sorveglianza.
- Questo apparecchio può essere utilizzato da bambini dagli 8 anni in su e da persone con ridotte capacità fisiche, sensoriali o mentali o con mancanza di esperienza o conoscenza se a loro è stata assicurata un'adeguata sorveglianza oppure se hanno ricevuto istruzioni circa l'uso in sicurezza dell'apparecchio e hanno compreso i pericoli correlati. I bambini non devono giocare con l'apparecchio. Le operazioni di pulizia e di manutenzione non devono essere effettuate da bambini **a meno che non abbiano più di 8 anni** e siano sorvegliati.
- L'apparecchio deve essere mantenuto fuori dalla portata di bambini.
- Attenzione: quando si utilizzano apparecchi elettrici, occorre sempre rispettare le precauzioni di sicurezza di base per evitare i rischi di incendio, di scosse elettriche e di lesioni fisiche.
- Non usare l'apparecchio se non funziona correttamente o se sembra danneggiato; in caso di dubbio rivolgersi a personale professionalmente qualificato.

- Assicurarsi che il ventilatore funzioni correttamente: nel caso contrario spegnere l'apparecchio e farlo controllare da personale professionalmente qualificato.
- Non spostare l'apparecchio durante il funzionamento.
- Scollegare sempre l'apparecchio dalla presa di corrente prima di assemblare, smontare e prima di pulire l'apparecchio.
- Se l'apparecchio non è in funzione togliere la spina dalla presa di corrente.
- Non lasciare l'apparecchio esposto agli agenti atmosferici (sole, pioggia, ecc.).
- Non toccare l'apparecchio con mani o piedi bagnati.
- Non tirare il cavo per spostare l'apparecchio.
- Non tirare il cavo d'alimentazione o l'apparecchio stesso per disinserire la spina dalla presa di corrente.
- Se il cavo di alimentazione è danneggiato, esso deve essere sostituito dal costruttore o dal suo servizio assistenza tecnica o comunque da una persona con qualifica simile, in modo da prevenire ogni rischio.
- Questo apparecchio non è destinato a essere fatto funzionare per mezzo di un temporizzatore esterno o con un sistema di comando a distanza separato, per evitare il rischio di incendio nel caso l'apparecchio sia coperto o sia posizionato in modo non corretto, o ad altro dispositivo che possa accendere l'apparecchio automaticamente, evitando così rischi di danni a persone, animali o cose.
- In caso di guasto o cattivo funzionamento spegnere l'apparecchio e farlo controllare da personale professionalmente qualificato; le riparazioni effettuate da personale non qualificato possono essere pericolose e fanno decadere la garanzia.

## ● Assicurarsi che il ventilatore sia scollegato dalla rete di alimentazione prima di togliere lo schermo di protezione.

- La spina del cavo elettrico, e in particolare gli spinotti in metallo, potrebbero contenere piombo (CAS N° 7439-92-1) in quantità eccedente allo 0,1%: per maneggiare in sicurezza la spina (inserirla e/o toglierla dalla presa, ecc.) impugnare la sua parte in plastica.
- Quando l'apparecchio verrà smaltito, tranciare la spina del cavo (utilizzare guanti protettivi) e smaltire la spina e le altre parti in conformità alle norme locali.

### INSTALLAZIONE

- Dopo aver tolto l'imballaggio, assicurarsi dell'integrità dell'apparecchio; in caso di dubbio non utilizzarlo e rivolgersi a personale professionalmente qualificato. Gli elementi d'imballaggio (sacchetti di plastica, polistirolo espanso, chiodi, ecc.) non devono essere lasciati alla portata di mano di bambini in quanto potenziali fonti di pericolo, ma vanno smaltiti secondo le norme vigenti negli appositi contenitori per la raccolta differenziata.

Tutti gli elementi dell'imballaggio vanno smaltiti in base alla propria materia prima (vedi il simbolo impresso su ciascuno) e in base alle disposizioni del proprio Comune. Il sacchetto contenente il set viti oppure altre parti, che per le misure ridotte è privo di marcatura, per il suo smaltimento seguire le disposizioni del proprio Comune.

**Attenzione:** eventuali adesivi o fogli pubblicitari applicati sulla griglia, devono essere rimossi prima dell'uso dell'apparecchio.

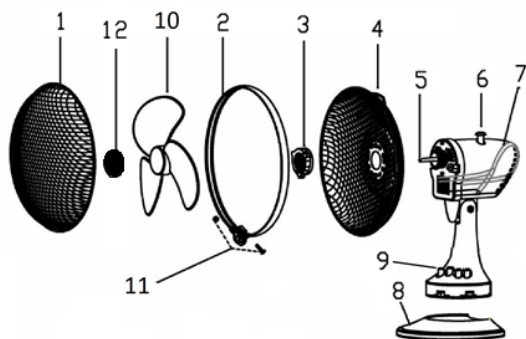
- Prima di collegare l'apparecchio controllare che i valori di tensione riportati sulla targa dati corrispondano a quelli della rete elettrica. In caso di incompatibilità tra la presa e la spina dell'apparecchio, far sostituire la presa con altra di tipo adatto da personale professionalmente qualificato, il quale accerti che la sezione dei cavi della presa sia idonea alla potenza assorbita dall'apparecchio. In generale è sconsigliato l'uso di adattatori e/o prolunghie; se il loro uso si rendesse indispensabile, devono essere conformi alle vigenti norme e la loro portata di corrente (ampères) non deve essere inferiore a quella massima dell'apparecchio.
- Prima di ogni utilizzo verificare che l'apparecchio sia in buono stato, che il cordone elettrico non sia danneggiato: in caso di dubbio rivolgersi a personale professionalmente qualificato.
- La presa di corrente deve essere facilmente accessibile in modo da poter disinserire con facilità la spina in caso di emergenza.
- Non posizionare l'apparecchio su davanzali di finestre, mensole e/o in prossimità di lavandini o contenitori di liquidi (distanza minima 2 metri) per evitare il rischio che vi possa cadere.
- Posizionare il ventilatore lontano da tessuti (tende, ecc.) o materiali volatili che possano ostruire la griglia di aspirazione; verificare che anche la parte anteriore sia sgombra da materiali volatili (polvere, ecc.).
- Posizionare l'apparecchio lontano da fonti di calore (ad es. fiamme libere, fornello gas, ecc).
- La superficie di appoggio deve essere stabile, non in pendenza (in quanto l'apparecchio potrebbe ribaltarsi) e liscia.

### ASSEMBLAGGIO

**Attenzione:** prima di assemblare il ventilatore, assicurarsi che sia scollegato dalla presa di corrente.

**Attenzione:** il ventilatore può essere utilizzato solo se completamente e correttamente assemblato, cioè completo di base e di griglia di protezione.

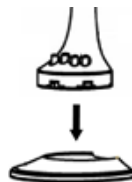
Nel caso di dubbio far controllare o eseguire l'operazione da personale professionalmente qualificato. Per l'assemblaggio si prenda come riferimento le figure.



- 1) Griglia anteriore/schermo di protezione
- 2) Anello perimetrale in plastica
- 3) Ghiera fissaggio griglia
- 4) Griglia posteriore
- 5) Albero motore
- 6) Pulsante oscillazione
- 7) Corpo motore
- 8) Base
- 9) Selettori
- 10) Ventola
- 11) Vite c/dado per fissaggio griglie
- 12) Ghiera fissaggio ventola

1. Innestare a fondo la parte inferiore del corpo nella base (come figura a lato), in modo che i 3 ganci fuoriescono dalle relative asole.

**Attenzione:** senza la base il ventilatore non può essere utilizzato. Al termine dell'operato, verificare che corpo e base siano saldamente assemblati correttamente.



2. Inserire la griglia posteriore (4) sul carter motore, verificare che la maniglia risulti nella parte superiore (come in figura a lato), e bloccarla con l'apposita ghiera (3).

3. Inserire la ventola (10) sull'albero motore (5) e bloccare con l'apposita ghiera (12) avvitandola in senso antiorario e in modo serrato.



4. Accoppiare la griglia anteriore (1) a quella posteriore (4), assicurarne il fissaggio con anello perimetrale in plastica; ai fini della sicurezza è obbligatorio bloccare anello utilizzando l'apposita vite c/dado (11), che deve risultare nella parte inferiore. Al termine dell'operato, verificare che le griglie di protezione siano saldamente accoppiate e fissate al motore.

## USO

Prima di ogni utilizzo verificare che l'apparecchio sia in buono stato, che il cordone elettrico non sia danneggiato: se il cavo di alimentazione è danneggiato, esso deve essere sostituito dal costruttore o dal suo servizio assistenza tecnica o comunque da una persona con qualifica simile, in modo da prevenire ogni rischio.

Inserire la spina nella presa di corrente.

**Ventilazione:** selezionare la velocità desiderata mediante i tasti appositi (9):

1 – Velocità minima 2 – Velocità media 3- Velocità massima

Per spegnere il ventilatore premere il tasto “0” e successivamente togliere la spina dalla presa di corrente.

**Oscillazione orizzontale (destra-sinistra):** si ottiene premendo l’apposito pulsante (6) situato sul corpo motore. Per eliminare il movimento e mantenere fermo il ventilatore, sollevare il pulsante.

**Inclinazione verticale (alto-basso):** si regola impugnando il corpo motore e dirigendolo nella direzione desiderata

**Per lunghi periodi di inattività, togliere la spina dalla presa di corrente.**

## **PULIZIA E MANUTENZIONE**

**Attenzione:** prima di eseguire le normali operazioni di pulizia, togliere la spina dalla presa di corrente.

- Per la pulizia utilizzare un panno morbido, leggermente inumidito; non utilizzare prodotti abrasivi o corrosivi.
- Non immergere nessuna parte del ventilatore in acqua o altro liquido: nel caso dovesse succedere non immergere la mano nel liquido ma per prima cosa togliere la spina dalla presa di corrente. Asciugare con cura l’apparecchio e verificare che tutte le parti elettriche siano asciutte: in caso di dubbio rivolgersi a personale professionalmente qualificato.
- E’ indispensabile mantenere i fori di aerazione del motore liberi da polvere e lanugine.
- Per periodi lunghi di inutilizzo, è necessario stivare il ventilatore al riparo da polvere e umidità; consigliamo di utilizzare l’imballo originale.
- Se si decide di non utilizzare più l’apparecchio, si raccomanda di renderlo inoperante tagliando il cavo di alimentazione (prima assicurarsi d’aver tolto la spina dalla presa di corrente), e di rendere innocue quelle parti che sono pericolose qualora utilizzate per gioco dai bambini (ad esempio l’elica).

## **Avvertenze per il corretto smaltimento del prodotto ai sensi della Direttiva Europea direttiva 2011/65/UE.**

Alla fine della sua vita utile il prodotto non deve esser smaltito insieme ai rifiuti urbani.

Può essere consegnato presso gli appositi centri di raccolta differenziata predisposti dalle amministrazioni comunali, oppure presso i rivenditori che forniscono questo servizio.

Smaltire separatamente un elettrodomestico consente di evitare possibili conseguenze negative per l’ambiente e per la salute derivanti da un suo smaltimento inadeguato e permette di recuperare i materiali di cui è composto al fine di ottenere un importante risparmio di energia e di risorse. Per rimarcare l’obbligo di smaltire separatamente gli elettrodomestici, sul prodotto è riportato il marchio del contenitore di spazzatura mobile barrato. Lo smaltimento abusivo del prodotto da parte dell’utente comporta l’applicazione delle sanzioni amministrative previste dalla normativa vigente.





Please read these instructions carefully before using the appliance, and instruct other persons using it, too, when necessary. Keep booklet handy for further use. If when reading these instructions certain parts should remain difficult to understand, or if there is any confusion, contact the company indicated on the last page before using the product.



This symbol shows: the appliance is class II equipment, for which the power cord plug is without of the pole to the ground.



This symbol highlights instructions and precautions for safe use. Warnings and appliance installation, use, cleaning and maintenance procedures may be updated slightly from those described in this manual; for further details, please consult the updated on-line manual at [www.bimaritaly.it](http://www.bimaritaly.it).

## GENERAL NOTICES

- This device is intended for home use only, to ventilate rooms, and in the manner described in this manual: do not use it for any other purpose. Any other use is to be considered inappropriate and therefore dangerous. The manufacturer cannot be held responsible for eventual damage caused by inappropriate, improper or irresponsible use and/or for repairs made to the product by unauthorised personnel. This appliance is intended to be used in household and similar applications such as:
  - staff kitchen in shops, offices and other working environments;
  - farm houses
  - by clients in hotels, motels and other residential type environments
  - bed and breakfast type environments
- Do not touch the appliance with wet hands or feet.
- Do not insert any tool, or your fingers, into the grille protecting the blades.

- This appliance can be used by children aged from 8 years and above and persons with reduced physical, sensory or mental capabilities or lack of experience and knowledge if they have been given supervision or instruction concerning use of the appliance in a safe way and if they understand the hazards involved. Children shall not play with the appliance. Cleaning and user maintenance shall not be made by children without supervision.
- This appliance can be used by children aged 8 and older and by persons with reduced physical, sensory or mental capabilities or lack of experience and knowledge if they are properly supervised or if they have received instructions regarding the safe use of the appliance and have understood the related dangers. Children should not play with the appliance. Cleaning and maintenance should not be performed by children **unless they are older than 8 years of age** and are supervised.
- The appliance must be kept out of children's reach.
- Attention: when using electric appliances, the basic safety precautions must always be observed to avoid risks of fire, electric shocks and physical injury.
- Do not use the appliance if it is not operating correctly or seems damaged; if in doubt, contact professionally qualified personnel.
- Make sure that the appliance is working correctly: if not, turn the appliance off and have it checked by professionally qualified personnel.
- Do not move the appliance when it is operating.
- Unplug the appliance when not in use.
- Do not use the device at room temperatures above 40 °C.
- Do not move the appliance when it is in function.
- Do not leave the device exposed to the weather (sun, rain, etc.).

- Do not pull on the cord to disconnect the plug from the socket.
- Do not allow children, or irresponsible persons, to use the device without supervision.
- If the electric cord is damaged, it has to be replaced by the supplier or an authorized service center or a professionally qualified, to avoid any risks.
- Do not use the appliance with a timer or a programmer or with a system that can switch on the appliance automatically, to avoid risk of fire, since a fire risk exists if the appliance is covered or positioned incorrectly.
- Ensure that the fan is switched off from the supply mains before removing the guard.
- The plug of the electric cable, and in particular the metal pins, could contain Lead (CAS N° 7439-92-1) in quantities exceeding 0.1%: to handle the plug safely (insert and / or remove it from the socket, etc.) hold its plastic part.
- When the appliance is scrapped, cut the plug from the cable (use protective gloves) and dispose of the plug and the other parts in accordance with local regulations.

## INSTALLATION

- After removing the packing materials, check the integrity of the heater; if you are unsure, do not use it and ask for qualified professional help. The packing materials (plastic bags, polystyrene foam, nails, etc.) must be kept out the reach of children because they are potential sources of danger.  
All packaging elements must be disposed of according to their raw material (see the symbol stamped on each one) and according to the provisions of their municipality. The bag, which is unmarked due to its small size, therefore you have to follow the procedures for the disposal of their municipality.  
**Attention:** any stickers or advertising material applied to the grid removed before using the appliance. The manufacturer declines all responsibility in case this is not safe working practices will be respected.
- Before connecting the appliance, check that the voltage values shown on the data plate correspond to those of the electricity supply network. In the event of incompatibility between the electric outlet and the plug of the appliance, have the outlet replaced with another more suitable type by professionally qualified personnel, who will make sure that the section of the wires of the outlet is appropriate for the absorbed power of the appliance. In general, the use of adapters or extension cords is not recommended; if their

use is indispensable, they must conform to existing safety standards and their current capacity (amperes) must not be less than the maximum of the appliance.

- The power socket must be easy to reach so the plug can be removed quickly in case of emergency.
- Do not place the fan on a shelf and/or near sinks or other container of liquids (minimum distance of 2 meters) to avoid the risk of it falling in.
- Keep the fan far away from fabrics (curtains, etc.) or unstable materials that could obstruct the air intake grille; make sure that the front is free of unstable materials (dust, etc.).
- Make sure that the electric cord is not touching rough, hot or moving surfaces and not twisted or wrapped around the appliance.
- Stand the appliance on a horizontal, flat surface or table; do not stand on an inclined plane (the appliance could upset).
- Do not place the appliance near an open flame, cooking or other heating appliance.
- In the event of a breakdown or poor operation, turn the fan heater off and ask for professionally qualified help.

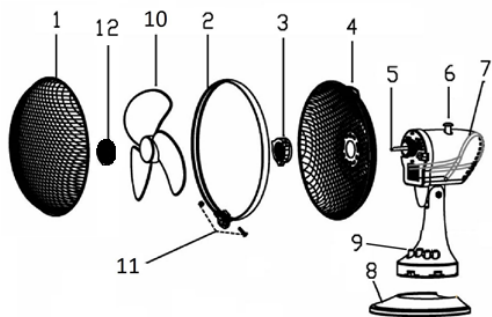
## ASSEMBLY

Before each use, verify that the unit is in good condition, the electric cord is not damaged, if the power cord is damaged, it must be replaced by the manufacturer or a competent qualified electrician or a person with similar qualifications, in order to avoid any risk.

**Attention:** the fan can be used only when completely and correctly assembled, that is complete with its base and protection grid.

**Attention:** always unplug the appliance before you assemble.

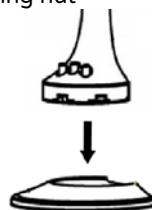
If in doubt, have the appliance checked or assembled by a qualified professional person. For assembly, refer to figure.



- 1) Front grille
- 2) Ring perimeter plastic
- 3) Grille attachment ring nut
- 4) Rear grille
- 5) Motor shaft
- 6) Oscillation button
- 7) Body
- 8) Base
- 9) Selector
- 10) Fan
- 11) Screws and nuts for fasten the grilles
- 12) Fan attachment ring nut

1. Insert the lower part of the body in the base (8) (see the figure to the right), make sure that the 3 hooks come out of their relative slots.

**Attention:** without the base the fan can not be used.



2. Fasten the rear grid (4) to the motor casing, verify that the handle appears in the back (as shown) and lock using the appropriate ring nut (3).
3. Insert the fan (10) on the motor shaft (5) and lock with the appropriate ring nut (12) turning it tightly anti-clockwise.
4. Couple the front grid (1) to the rear grid (4), blocking with the ring perimeter plastic; and secure it with the screw with nut, (11) must be in the lower part. Having done this, check that the protection grid is firmly coupled and fastened to the motor.



## USE

Insert the plug of the fan in the power supply.

**Ventilation:** select the desired speed with the selector (9).

1 – Minimum speed 2 – Medium Speed 3-Maximum speed

To turn the fan off, press the “0” key and then remove the plug from the socket.

**Horizontal oscillation (right-left):** this is selected with the button (6) located on the motor body. To stop the motion and keep the ventilator still, press the button.

**Vertical inclination (high-low):** it is regulated by gripping the motor body and orienting it in the direction desired; you will hear “click” that indicate the fan’s various position.

**When not in use for long periods, the plug must always be removed from the socket.**

## CLEANING AND MAINTENANCE

**Attention:** before normal cleaning, remove the plug from the socket.

- Ensure that the fan is switched off from the supply mains before removing the guard.
- Clean the body with soft, slightly damp, cloth; do not use abrasive or corrosive products.
- Do not immerse any part of the fan in water or other liquid: if this should happen, do not put your hand in the liquid, but first remove the plug from the socket. Carefully dry the appliance and make sure that all the electrical parts are dry: in the case of doubt, ask for professionally qualified help.
- It is essential that the motor’s air holes be kept from dust and lint.
- If the fan will not be used for long periods, it must be protected from dust and humidity; we recommend storing it in its original packaging.
- Should you decide not to use the appliance any more, we recommend making it inoperative by cutting the power cord (after making sure you have disconnected the plug from the socket) and make dangerous parts harmless if children are allowed to play with them (such as the blade).

## IMPORTANT INFORMATION FOR CORRECT DISPOSAL OF THE PRODUCT IN ACCORDANCE WITH EC DIRECTIVE 2011/65/EC.

At the end of its working life, the product must not be disposed of as urban waste. It must be taken to a special local authority differentiated waste collection centre or to a dealer providing this service. Disposing of a household appliance separately avoids possible negative consequences for the environment and health deriving from inappropriate disposal and enables the constituent materials to be recovered to obtain significant savings in energy and resources. As a reminder of the need to dispose of household appliances separately, the product is marked with a crossed-out wheeled dustbin.





Bitte lesen Sie vor der Benutzung des Gerätes sorgfältig diese Anleitungen und setzen Sie gegebenenfalls Dritte darüber in Kenntnis. Gebrauchsanleitung zum weiteren nachschlagen nachschlagen aufbewahren.

Sollten während des Lesens dieser Bedienungsanleitung Fragen aufkommen oder irgendwelche Stellen schwer verständlich sein, dann kontaktieren Sie vor dem Gebrauch des Geräts den Hersteller unter der Adresse, die auf der letzten Seite angegeben ist.



Dieses Symbol zeigt an, dass es sich um ein Gerät der Klasse II handelt, für die der Netzstecker frei von der Stange auf den Boden.



Dieses Symbol hebt Anweisungen und Warnhinweise für den sicheren Gebrauch hervor. Warnhinweise, Installation, Gebrauch, Reinigung und Wartung können geringfügig von diesem Handbuch abweichen; für weitere Details gehen Sie bitte auf die Webseite [www.bimaritaly.it](http://www.bimaritaly.it) und konsultieren Sie das aktualisierte Online-Handbuch.

## ALLGEMEINE HINWEISE

- Dieses Gerät ist ausschließlich für den Gebrauch im Haushalt zum Belüften von Räumen bestimmt: Verwenden Sie es zu keinem anderen Zweck. Jede andere Anwendung wird als unsachgemäß und deshalb gefährlich betrachtet. Der Hersteller übernimmt keine Haftung für eventuelle Schäden infolge von unsachgemäßer, falscher oder unverantwortlicher Verwendung und/oder Reparaturen, die nicht von Fachpersonal durchgeführt wurden.  
Das Gerät soll in den Haushalt und ähnliche Anwendungen verwendet werden, wie:
  - Personalküche in Geschäften, Büros und anderen Arbeitsumgebungen;
  - Bauernhäuser
  - Von Kunden in Hotels, Motels und anderen Wohntyp Umgebungen
  - Übernachtung mit Frühstück Typ Umgebungen
- Keinesfalls Werkzeuge oder Finger durch das Schutzgitter des Flügelrads einführen.

- Verwenden Sie das Gerät nicht bei Umgebungstemperaturen von über 40°C.
- Kinder unter 8 Jahren, Personen mit eingeschränkten körperlichen, sensorischen oder geistigen Fähigkeiten sowie Personen ohne entsprechende Erfahrung oder Kenntnisse dürfen dieses Gerät nur unter Aufsicht oder nach Erhalt aller Anweisungen für die sichere Verwendung des Gerätes sowie Auskunft über die damit verbundenen Gefahren benutzen. Kinder sollten beaufsichtigt werden, um sicherzustellen, dass sie nicht mit dem Gerät spielen. Vom Anwender durchzuführende Reinigungs- und Wartungsarbeiten dürfen nicht von Kindern ohne Aufsicht durchgeführt werden.
- Dieses Gerät kann von Kindern ab 8 Jahren und Personen mit eingeschränkten körperlichen, sensorischen oder geistigen Fähigkeiten oder mangelnder Erfahrung und Wissen benutzt werden, sofern sie die notwendige Aufsicht oder Anweisungen im Hinblick auf den sicheren Umgang mit dem Gerät erhalten, und wenn sie sich der möglichen Gefahren bewusst sind. Kinder dürfen nicht mit dem Gerät spielen. Die Säuberung und Wartung darf nicht von Kindern durchgeführt werden, außer wenn sie über 8 Jahre alt sind und dabei beaufsichtigt werden.
- Bewahren Sie das Gerät außerhalb der Reichweite von Kindern auf.
- Achtung: Beim Umgang mit Elektrogeräten immer die grundsätzlichen Sicherheitsmaßnahmen beachten. Damit vermeiden Sie Brandgefahr sowie die Gefahr von Stromschlägen und Körperverletzungen.
- Benutzen Sie das Gerät nicht, wenn es nicht einwandfrei funktioniert oder beschädigt zu sein scheint. Im Zweifelsfall wenden Sie sich an eine Fachkraft.

- Vergewissern Sie sich, dass das Flügelrad korrekt funktioniert: Sollte dem nicht so sein, schalten Sie das Gerät ab, und lassen Sie es durch entsprechend qualifiziertes Fachpersonal überprüfen.
- Verrücken Sie das Gerät nicht während des Betriebs.
- Trennen Sie das Gerät immer erst von der Steckdose, bevor Sie es auseinander- oder zusammenbauen oder reinigen.
- Wenn das Gerät nicht in Betrieb ist, ziehen Sie den Stecker aus der Steckdose.
- Setzen Sie das Gerät nicht der Witterung (direkte Sonneneinstrahlung, Regen usw.) aus.
- Berühren Sie das Gerät niemals mit nassen oder feuchten Händen oder Füßen.
- Ziehen Sie nie am Netzkabel, um das Gerät zu verrücken.
- Ziehen Sie nicht am Kabel, um den Netzstecker aus der Steckdose zu ziehen.
- Ein beschädigtes Netzkabel muss vom Hersteller, seinem Kundendienst oder von einem entsprechend qualifizierten Fachmann ausgewechselt werden, damit jegliche Risiken ausgeschlossen werden können.
- Schließen Sie das System nicht an thermische Steuersysteme, Programmiergeräte, Timer oder andere Geräte oder Systeme an, die das Gerät automatisch starten können, um Verletzungen und Schäden an Personen, Tieren und Sachen zu verhindern.
- Schalten Sie das Gerät bei einem Defekt oder einer Störung sofort ab und lassen Sie es von einer Fachkraft kontrollieren; Reparaturen durch unqualifiziertes Personal können gefährlich sein und führen zum Verfall der Garantie.

- Stellen Sie sicher, dass der Lüfter von der Stromversorgung getrennt ist, bevor das Schutzschild zu entfernen.

## INSTALLATION

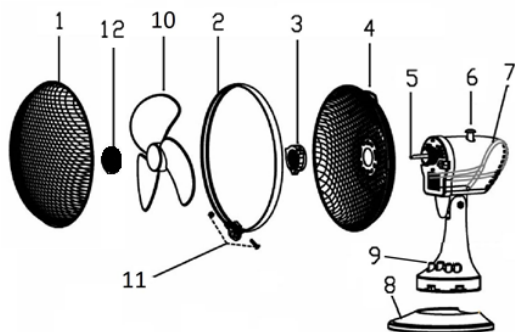
- Prüfen Sie nach dem Auspacken, dass das Gerät unversehrt ist; benutzen Sie das Gerät im Zweifelsfall auf keinen Fall und wenden Sie sich an entsprechend qualifiziertes Fachpersonal. Das Verpackungsmaterial (Kunststoffbeutel, Polystyrolschaum usw.) darf nicht in die Reichweite von Kindern gelangen, da es eine Gefahrenquelle darstellt, und es und muss gemäß den geltenden Bestimmungen in den entsprechenden Behältern für die getrennte Abfallentsorgung entsorgt werden. Alle Verpackungselemente sind nach ihren jeweiligen Rohstoffen (siehe Symbol auf jedem einzelnen) und nach den Vorschriften Ihrer Gemeinde zu entsorgen. Der Beutel der aufgrund seiner geringen Größe nicht gekennzeichnet ist, für seine Entsorgung sind die Verfahren Ihrer Gemeinde zu entsorgen.  
**Achtung:** Eventuelle Aufkleber oder Werbezettel am Gitter müssen vor dem Gebrauch des Gerätes von diesem entfernt werden.
- Bevor Sie das Gerät an die Steckdose anschließen, kontrollieren Sie, dass die auf dem Typenschild angegebenen Werte mit denen der Stromversorgung übereinstimmen. Sollten der Stecker des Gerätes und die vorhandene Steckdose nicht kompatibel sein, lassen Sie die Steckdose von entsprechend qualifiziertem Fachpersonal austauschen. Dieses muss sicherstellen, dass der Querschnitt der Kabel der Steckdose für die Leistungsaufnahme des Gerätes geeignet ist. Im Allgemeinen wird von der Verwendung von Verlängerungen und/oder Adaptern abgeraten. Falls ihre Verwendung jedoch unumgänglich ist, so müssen diese den geltenden Sicherheitsvorschriften entsprechen und ihre Stromstärke (Ampere) darf nicht niedriger sein, als die maximale Stromstärke des Gerätes.
- Prüfen Sie vor jeder Verwendung, dass sich das Gerät in einem guten Zustand befindet und dass das Stromkabel nicht beschädigt ist: Wenden Sie sich im Zweifelsfall an entsprechend qualifiziertes Personal.
- Die Steckdose muss leicht zugänglich sein, damit der Stecker im Bedarfsfall problemlos aus der Steckdose gezogen werden kann.
- Stellen Sie das Gerät nicht auf Konsolen und/oder in der Nähe von Waschbecken oder Flüssigkeitsbehältern auf (Mindestabstand 2 Meter), damit es nicht hineinfallen kann.
- Stellen Sie den Ventilator nicht in der Nähe von Stoffen (Vorhänge usw.) oder fliegenden Materialien auf, die das Schutzgitter auf der Saugseite verdecken könnten; vergewissern Sie sich auch, dass der vordere Teil sauber und unverstellt ist (ohne Staub usw.).
- Stellen Sie das Gerät nicht in der Nähe von Hitzequellen auf (z. B. offene Flammen, Gasofen etc.).
- Stellen Sie den Ventilator nicht auf Konsolen oder Fensterstöcke.
- Stellen Sie das Gerät auf einer stabilen, waagerechten und glatten Fläche auf (das Gerät könnte sonst umkippen).
- Benutzen Sie das Gerät nicht mit einer Zeitschaltuhr oder einem sonstigen System zur Programmierung oder Fernbedienung, um Brandgefahr zu vermeiden, falls das Gerät abgedeckt oder nicht ordnungsgemäß positioniert ist.

## MONTAGE

**Achtung:** der Ventilator kann ausschließlich bei vollständiger und ordnungsgemäßer Montage verwendet werden, d.h. mit Grundgestell, Halterung und Schutzgitter.

**Achtung:** trennen Sie das Gerät immer erst von der Steckdose, bevor Sie es auseinander.

Im Zweifelsfall lassen Sie bitte diese Arbeit von qualifizierten Fachkräften kontrollieren oder durchführen. Für die Montage verweisen wir auf Abb.



1. Vorderes Schutzgitter
2. Ring Perimeter
3. Arretierung des Schutzgitters
4. Hinteres Schutzgitter
5. Motorwelle
6. Taste für Schwenkbewegung
7. Motorgehäuse
8. Fuß
9. Wahlschalter
10. Flügelrad
11. Schraube und Mutter
12. Arretierung des Flügelrads

1. Setzen Sie das Unterteil des Motorgehäuses in den Fuß (8), Vergewissern Sie sich, dass die 3 Haken aus den zugehörigen Langlöchern herausragen. Achtung: Der Ventilator darf nicht ohne seinen Fuß verwendet werden.
2. Setzen Sie die hintere Grill (4) auf dem Kurbelgehäuse, prüfen ob der Griff in der Rückseite erscheint (wie abgebildet) und durch die entsprechende Nutmutter (3) feststellen.
3. Das Gebläse (10) auf die Motorwelle (5) stecken und durch die entsprechende Nutmutter (12) feststellen, dabei gegen den Uhrzeigersinn festschrauben.
4. Vordergitter (1) und Rückgitter (4), Blockierung mit Ring Perimeter und befestigen Sie sie mit der Verriegelung (11, muss unten sein), und sichern Sie es bei Anwesenheit der Schraube mit Mutter. Am Ende des Werkes, ob die Schutzgitter fest gekoppelt sind und an dem Motor.



## GEBRAUCH

Stecken Sie den Netzstecker in die Netzsteckdose.

**Ventilation:** Wählen Sie die gewünschte Geschwindigkeit mit dem hierfür vorgesehenen Wahlschalter (9).

1 – Langsamste Geschwindigkeit 2–Mittlere Geschwindigkeit 3–Maximale Geschwindigkeit

Drücken Sie zum Ausschalten des Ventilators die Taste "0", drehen und anschließend das Netzkabel ziehen.

**Waagrechte Schwenkbewegung (rechts-links):** Um Aktivieren der Schwenkbewegung müssen Sie die Taste (6) auf dem Motorgehäuse drücken. Wenn Sie die Bewegung stoppen wollen, damit der Ventilator in einer festen Position verbleibt, müssen Sie die Taste herausziehen.

**Senkrechte Neigung (oben-unten):** Neigen Sie das Motorgehäuse mit den Händen in die gewünschte Richtung. Die Raststellungen des Ventilators erkennen Sie am "Klicken".

**Bei längerem Gerätestillstand den Stecker aus der Steckdose ziehen**

## REINIGUNG UND PFLEGE

**Achtung:** ziehen Sie den Netzstecker aus der Netzsteckdose, bevor Sie das Gerät reinigen.

- Verwenden Sie zum Reinigen ein weiches, leicht feuchtes Tuch. Verwenden Sie keine scheuernden oder aggressiven Reinigungsmittel.
- Kein Teil des Ventilators darf in Wasser oder andere Flüssigkeiten eingetaucht werden: Sollte dies geschehen, keinesfalls die Hand in die Flüssigkeit tauchen, sondern als Erstes den Netzstecker aus der Netzsteckdose ziehen. Trocknen Sie das Gerät sorgfältig und vergewissern Sie sich, dass alle elektrischen Teile trocken sind: Wenden Sie sich im Zweifelsfall an einen Fachmann.
- Die Lüftungsöffnungen des Motors müssen unbedingt frei von Staub und sonstigen Verunreinigungen gehalten werden.
- Wenn Sie den Ventilator längere Zeit nicht verwenden wollen, müssen Sie ihn geschützt vor Staub und Feuchtigkeit aufbewahren. Wir empfehlen Ihnen, hierzu die Originalverpackung zu verwenden.
- Wenn Sie vorhaben, das Gerät nicht mehr zu verwenden, sollten Sie es unbrauchbar machen, indem Sie das Netzkabel abschneiden. Vergewissern Sie sich vorher, dass Sie den Netzstecker aus der Netzsteckdose gezogen haben! Außerdem sollten Sie dafür Sorge tragen, dass die gefährlichen Teile (wie z.B. das Flügelrad) keine Verletzungen verursachen können, wenn Sie von Kindern zum Spielen verwendet werden.

## WICHTIGER HINWEIS FÜR DIE KORREKTE ENTSORGUNG DES PRODUKTS IN ÜBEREINSTIMMUNG MIT DER EG-RICHTLINIE 2011/65/EG.

Am Ende seiner Nutzungszeit darf das Produkt NICHT mit dem Hausmüll entsorgt werden. Es muss zu einer örtlichen Sammelstelle für Sondermüll oder zu einem Fachhändler gebracht werden, der einen Rücknahmeservice anbietet. Die getrennte Entsorgung eines Haushaltsgerätes vermeidet mögliche negative Auswirkungen auf die Umwelt und die menschliche Gesundheit, die durch eine nicht vorschriftsmäßige Entsorgung bedingt sind. Zudem ermöglicht dies die Wiederverwertung der Materialien, aus denen das Gerät hergestellt wurde, was erhebliche Einsparungen an Energie und Rohstoffen mit sich bringt.





Nous vous prions de lire attentivement ces instructions avant d'utiliser l'appareil et de les divulguer à toutes les personnes qui pourraient en avoir besoin. Gardez-lez a portee de main. Si à la lecture de ce manuel d'instruction certaines parties étaient difficile à comprendre ou si vous aviez des doutes, veuillez contacter la société à l'adresse indiquée avant d'utiliser le produit.



Ce symbole indique que l'appareil est de la classe II, pour qui le cordon d'alimentation est dépourvue de pôle à la terre.



Ce symbole met en évidence le mode d'emploi et les instructions pour une utilisation en toute sécurité. Les sections Précautions d'utilisation, Installation, Utilisation, Nettoyage et entretien de l'appareil peuvent subir de légères modifications par rapport à la présente notice; pour des informations complémentaires, nous vous conseillons de vous connecter au site [www.bimaritaly.it](http://www.bimaritaly.it), pour consulter les mises à jour des instructions en ligne.

## AVERTISSEMENTS GÉNÉRAUX

- Cet appareil est exclusivement destiné à l'usage domestique pour la ventilation des espaces intérieurs : ne l'utilisez pour aucune autre fin. Tout autre usage est considéré comme inopportun et donc dangereux. Le constructeur décline toute responsabilité pour les détériorations dues à une utilisation inappropriée, incorrecte ou non conforme au mode d'emploi et/ou pour des réparations effectuées par du personnel non qualifié.

Cet appareil est destiné à être utilisé dans des applications domestiques et analogues telles que:

- les coins cuisines réservés au personnel des magasins, bureaux et autres environnements professionnels;
- les fermes;
- l'utilisation par les clients des hôtels, motels et autres environnements à caractère résidentiel;
- les environnements de type chambres d'hôtes.

- Certains modèles peuvent être utilisés avec un diffuseur d'arômes pour parfumer les ambiances, parfaits pour le bureau, le salon, etc. Pour diffuser les arômes, versez quelques gouttes d'huile/d'essences (non fournies) sur le filtre, sans exagérer dans la quantité de façon à ne pas risquer d'endommager la peinture du ventilateur par l'effet de l'huile/du liquide oxydant. Accrochez le diffuseur d'arômes à la grille frontale ou à l'arrière (toujours à l'extérieur) au moyen des crochets fixés derrière.
- N'introduisez aucun outil ni vos doigts entre les mailles de la grille de protection de l'hélice.
- N'utilisez pas l'appareil à une température ambiante supérieure à 40°C.
- Ce produit ne peut être utilisé par des enfants de moins de 8 ans ou par des personnes possédant des capacités physiques, sensorielles ou mentales réduites, sans expérience ni connaissances suffisantes, à moins qu'elles ne se trouvent sous la surveillance de quelqu'un ou qu'elles aient reçu les instructions nécessaires relatives à l'utilisation en toute sécurité de l'appareil et à leur compréhension. Les enfants ne doivent en aucun cas jouer avec l'appareil. Le nettoyage et l'entretien à la charge de l'utilisateur ne doivent pas être effectués par des enfants sans surveillance.
- Cet appareil peut être utilisé par des enfants de 8 ans et plus et par des personnes avec des capacités physiques, sensorielles ou mentales réduites ou avec un manque d'expérience ou de connaissance si une surveillance de ces personnes a été mise en place ou s'ils ont reçu des instructions au sujet de l'utilisation en toute sécurité de l'appareil et s'ils ont compris les risques liés. Les enfants ne doivent pas jouer avec l'appareil. Les opérations de nettoyage et d'entretien ne doivent pas

être faites par des enfants à moins qu'ils aient plus de 8 ans et qu'ils soient surveillés.

- Tenir hors de la portée des enfants.
- Attention : lors de l'emploi d'appareils électriques, les consignes de sécurité doivent toujours être respectées afin d'éviter tout risque d'incendie, d'électrocution ou de blessure.
- N'utilisez pas l'appareil s'il ne fonctionne pas correctement ou s'il semble endommagé ; en cas de doute, adressez-vous à un technicien spécialisé.
- Assurez-vous que l'hélice fonctionne correctement : dans le cas contraire, éteignez l'appareil et faites-le contrôler par un technicien spécialisé.
- Ne déplacez pas l'appareil durant son fonctionnement.
- Retirez toujours la fiche de la prise de courant lorsque l'appareil ne fonctionne pas.
- Débranchez toujours l'appareil de la prise de courant avant d'assembler, de démonter ou de nettoyer l'appareil.
- N'exposez pas l'appareil aux agents atmosphériques (soleil, pluie. etc.).
- Ne touchez pas l'appareil avec les mains ou les pieds mouillés
- Ne tirez pas sur le câble pour déplacer l'appareil.
- Ne tirez pas sur le câble d'alimentation ou sur l'appareil pour débrancher la fiche de la prise de courant.
- Si le câble est endommagé, il doit être obligatoirement remplacé par le constructeur ou son service d'assistance technique, ou bien par une personne qualifiée, de façon à prévenir tout éventuel risque.
- Ne branchez pas l'appareil à des systèmes de contrôle thermique, à un programmateur, une minuterie ou tout autre dispositif susceptible de

mettre l'appareil automatiquement en marche, afin d'éviter tout risque envers les personnes, animaux et objets.

- En cas de panne ou de mauvais fonctionnement, éteignez l'appareil et faites-le contrôler par un personnel professionnellement qualifié ; les réparations effectuées par un personnel incompetent peuvent être dangereuses et entraîner l'annulation de la garantie.
- Assurez-vous que le ventilateur est débranché de l'alimentation électrique avant de retirer le bouclier de protection.

## INSTALLATION

Après avoir enlevé l'emballage, assurez-vous de l'intégrité de l'appareil ; en cas de doute, ne l'utilisez pas et adressez-vous à un personnel professionnellement qualifié. Ne laissez pas les éléments d'emballage (sachets en plastique, polystyrène expansé, clous, etc...) à la portée de main des enfants car ils constituent des sources de danger potentielles, mais éliminez-les conformément aux normes en vigueur dans les conteneurs spéciaux de tri sélectif.

Tous les éléments d'emballage doivent être éliminés selon leur matière première (voir le symbole apposé sur chacun) et selon les dispositions de leur municipalité. Le sac qui pour les petites tailles est non marqué, pour son élimination suivre les dispositions de votre Municipalité.

- Avant d'utiliser l'appareil, vérifiez que la tension du réseau correspond bien à celle indiquée sur la plaque signalétique de l'appareil. En cas d'incompatibilité entre la prise et la fiche de l'appareil, faites remplacer la prise avec une autre de type approprié par des techniciens professionnellement qualifiés qui devront s'assurer que la section des câbles de la prise corresponde à la puissance absorbée par l'appareil. En général, l'utilisation d'adaptateurs ou de rallonges est déconseillée ; cependant, s'il s'avère indispensable d'en utiliser, ils doivent être conformes aux normes de sécurité en vigueur et leur débit de courant (ampères) ne doit être inférieur au débit maximum de l'appareil.
- Avant chaque utilisation, vérifiez si l'appareil est en bon état, si le cordon électrique n'est pas endommagé : en cas de doute, il faut s'adresser à du personnel professionnellement qualifié.
- La prise de courant doit être facile d'accès afin de pouvoir débrancher facilement l'appareil en cas d'urgence.

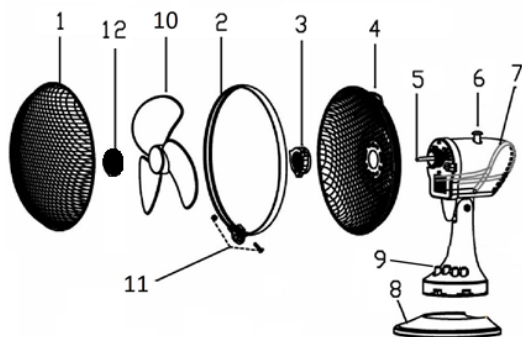
Eloignez l'appareil des :

- sources de chaleur (par ex. flammes libres, gazinières, etc.)
- conteneurs de liquides (par ex. éviers, etc.) pour éviter les éclaboussures d'eau et qu'il ne tombe à l'intérieur (distance de 2 mètres minimum)
- tissus (rideaux, etc.) ou des matières volatiles susceptibles d'obstruer la grille d'aspiration ; vérifiez aussi que la partie avant ne soit pas obstruée de matières volatiles (poussières, etc.).
- La surface d'appui doit être stable, horizontale (car l'appareil pourrait basculer) et lisse.
- N'utilisez pas l'appareil avec une minuterie externe ou un système de commande à distance afin d'éviter tout risque d'incendie si l'appareil est couvert ou situé en position non appropriée.

## ASSEMBLAGE

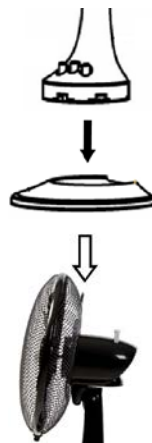
**Attention:** le ventilateur ne peut être utilisé que s'il est entièrement et correctement assemblé, avec sa base, son support et sa grille de protection.

**Attention:** débranchez toujours l'appareil de la prise de courant avant assembler l'appareil. En cas de doute, faites contrôler ou effectuer l'opération par du personnel qualifié. Pour l'assemblage, reportez-vous à la Fig.1.



- 1) Grille antérieure.
- 2) Plastique anneau de périmètre
- 3) Bague de fixation de la grille.
- 4) Grille postérieure.
- 5) Arbre moteur.
- 6) Bouton d'oscillation.
- 7) Corps.
- 8) Base
- 9) Sélecteur.
- 10) Rotor du ventilateur.
- 11) Vis
- 12) Bague de fixation du rotor

1. Introduire la partie inférieure du corps dans la base (8) (voir figure à droite), vérifier que les 3 crochets ressortent par les fentes correspondantes. Attention : le ventilateur ne peut pas être utilisé dans la base.
2. Fixez la grille à l'arrière (4) du carter du moteur, vérifiez que la poignée apparaît à l'arrière (comme indiqué), et bloquez-la avec l'écrou prévu à cet effet (3).
3. Placez le ventilateur (10) sur le vilebrequin (5) et bloquez-le avec l'écrou prévu à cet effet (12) en le vissant fortement dans le sens contraire des aiguilles d'une montre.
4. Unissez la grille avant (1) à la grille arrière (4), le blocage avec en plastique anneau de périmètre et le fixer en place avec le clip de verrouillage (11, doit être à la base). À la fin de l'opération, assurez-vous que la grille de protection est solidement unie et fixée au moteur.



## UTILISATION

Introduire la fiche dans la prise de courant.

**Ventilation :** sélectionner la vitesse souhaitée à l'aide du sélecteur correspondant (9) :

1-Vitesse minimum 2-Vitesse intermédiaire 3-Vitesse maximum

Pour éteindre le ventilateur, appuyer sur la touche "0" puis ôter la fiche de la prise de courant.

**Oscillation horizontale (droite-gauche):** pour l'obtenir, appuyer sur le bouton (6) situé sur le corps moteur. Pour supprimer le mouvement et maintenir le ventilateur à l'arrêt, soulever le bouton.

**Inclinaison verticale (haut-bas) :** pour la régler, empoigner le corps moteur et l'orienter dans la direction souhaitée ; on entendra des déclics qui identifient les différentes positions que peut prendre le ventilateur.

**En cas d'inutilisation prolongée, débrancher la fiche de la prise de courant.**

## **NETTOYAGE ET ENTRETIEN**

**Attention:** avant d'exécuter les opérations de nettoyage ordinaires, débrancher la fiche de la prise de courant.

- Pour le nettoyage, utiliser un chiffon doux, légèrement humide ; éviter les produits abrasifs ou corrosifs.
- Ne plonger aucune partie du ventilateur dans l'eau ou dans un autre liquide ; si cela devait arriver, ne pas plonger la main dans le liquide, mais débrancher avant toute chose la fiche de la prise de courant. Sécher l'appareil avec soin et vérifier que toutes les parties électriques sont sèches : en cas de doute, s'adresser à un personnel professionnel qualifié.
- Il est indispensable de maintenir les trous d'aération du moteur dégagés de toute présence de poussière et de particules textiles.
- En cas de longues périodes d'inutilisation, ranger le ventilateur à l'abri de la poussière et de l'humidité ; nous recommandons d'utiliser son emballage original.
- Si l'on décide de ne plus utiliser l'appareil, il est recommandé de le rendre inopérant en coupant le câble d'alimentation (s'assurer au préalable d'avoir débranché la fiche de la prise de courant) et de rendre inoffensives les parties qui sont dangereuses si des enfants devaient s'en servir pour jouer (par exemple l'hélice).

## **AVERTISSEMENTS POUR L'ÉLIMINATION CORRECTE DU PRODUIT AUX TERMES DE LA DIRECTIVE EUROPÉENNE 2011/65/UE.**

Au terme de son utilisation, le produit ne doit pas être éliminé avec les déchets urbains. Le produit doit être remis à l'un des centres de collecte sélective prévus par l'administration communale ou auprès des revendeurs assurant ce service. Éliminer séparément un appareil électroménager permet d'éviter les retombées négatives pour l'environnement et la santé dérivant d'une élimination incorrecte, et permet de récupérer les matériaux qui le composent dans le but d'une économie importante en termes d'énergie et de ressources. Pour rappeler l'obligation d'éliminer séparément les appareils électroménagers, le produit porte le symbole d'un caisson à ordures barré.





Este símbolo lo invita a leer atentamente las presentes instrucciones antes del uso del aparato, y eventualmente informar a terceros, si es necesario. Conservar el presente manual para ulteriores consultas. Si en la lectura del presente Manual de Instrucciones de Uso algunas partes resultasen difíciles de comprender o si surgieran dudas, antes de utilizar el producto contactar la empresa a la dirección indicada en la última página.



Este símbolo indica que el aparato es de clase II, para que el cable de alimentación está desprovisto de polo a tierra.



Este símbolo resalta instrucciones y advertencias para un uso seguro. Advertencias, instalación, uso, limpieza y mantenimiento del aparato pueden presentar leves actualizaciones respecto a este manual; para mayores detalles se aconseja visitar la web [www.bimaritaly.it](http://www.bimaritaly.it), para consultar el manual actualizado on-line.

## ADVERTENCIAS GENERALES

- Este aparato está destinado exclusivamente al uso doméstico para la ventilación de ambientes: no lo utilice para otras finalidades. Cualquier otro uso debe considerarse impropio y peligroso. El fabricante no se hace responsable de posibles daños derivados de un uso impropio, erróneo e irresponsable y/o de reparaciones efectuadas por un personal no calificado.  
Este aparato está diseñado para ser utilizado en aplicaciones domésticas y análogas, tales como:
  - Personal de cocina en tiendas, oficinas y otros entornos de trabajo;
  - Casas rurales
  - Por los clientes en hoteles, moteles y otros entornos de tipo residencial
  - Cama y desayuno tipo ambientes
- No introducir ningún utensilio ni los dedos entre las mallas de la red de protección del ventilador.
- No utilizar el aparato con una temperatura ambiente superior a los 40°C.
- Este aparato puede ser utilizado por niños de por lo menos 8 años de edad y personas con capacidades físicas, sensoriales o mentales reducidas o falta de experiencia y conocimientos, a condición de que estén bajo supervisión o hayan recibido instrucción es sobre el uso seguro del aparato y estén

enterados de los riesgos existentes. Los niños no deben jugar con el aparato. Los niños no deben realizar la limpieza y el mantenimiento de usuario sin supervisión.

- Este aparato puede ser utilizado por niños mayores de 8 años y por personas con reducidas capacidades físicas, sensoriales o mentales o desprovistas de experiencia y conocimientos siempre que cuenten con una vigilancia adecuada o que hayan recibido instrucciones sobre cómo utilizar el aparato en condiciones de seguridad comprendiendo los peligros que comporta. Los niños no deben jugar con el aparato. Las operaciones de limpieza y de mantenimiento no pueden ser efectuadas por niños **de edad inferior a 8 años** sin la supervisión de un adulto.
- Atención: cuando se utilizan aparatos eléctricos, es preciso respetar siempre las precauciones de seguridad básicas para evitar los riesgos de incendio, de descargas eléctricas y de lesiones físicas.
- No utilizar el aparato si no funciona correctamente o si parece deteriorado; en caso de duda, acudir a personal profesional calificado.
- No utilizar el aparato si no funciona correctamente o si parece deteriorado; en caso de duda, acudir a personal profesional calificado.
- Asegurarse de que el ventilador funciona correctamente: de no ser así, apagar el aparato y hacerlo revisar por personal profesional calificado.
- No desplazar el aparato mientras está funcionando.
- Si el aparato no está en función, sacar la clavija de la toma de corriente.
- Es indispensable desenchufar el aparato antes de montar el pie o cualquier otro accesorio o antes de desmontarlo(s).
- No dejar el aparato expuesto a los agentes atmosféricos (sol, lluvia, etc.).
- No tocar el aparato con las manos o los pies mojados.
- No tirar del cable para desplazar el aparato.
- No desplazar el aparato mientras está funcionando.

- No tirar del cable de alimentación o del propio aparato para sacar la clavija de la toma de corriente.
- Si el cable de alimentación está estropeado, hacerlo cambiar por el fabricante, por su servicio de asistencia técnica o en todo caso por una persona con una calificación similar a fin de prevenir cualquier riesgo.
- Este aparato no está destinado a ser controlado por un temporizador externo o por un sistema de mando a distancia separado, esto para evitar el riesgo de incendio si el aparato estuviera cubierta o colocado de forma incorrecta.
- En caso de avería o de funcionamiento defectuoso, apagar el aparato y hacerlo revisar por personal profesional calificado; una reparación realizada por personal no calificado puede constituir una fuente de peligro y además anula la garantía.
- Comprobar que el ventilador está desconectado de la red de alimentación antes de retirar la pantalla de protección .

#### INSTALACIÓN

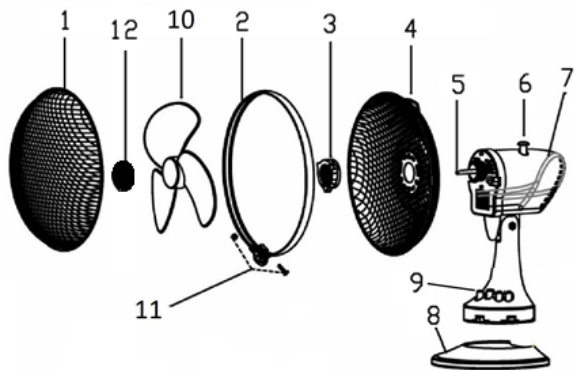
- Después de retirar el embalaje, asegurarse de la integridad del aparato; en caso de duda, no utilizarlo y acudir a personal profesional calificado. Los elementos de embalaje (bolsas de plástico, poliestireno expandido, clavos, etc.) no se deben dejar al alcance de los niños ya que son fuentes potenciales de peligro, sino que se tienen que eliminar en los contenedores de recogida selectiva específicos. Todos los elementos del embalaje deben desecharse según su materia prima (ver el símbolo estampado en cada uno) y según las disposiciones de su municipio. La bolsa que para los tamaños pequeños no está marcado, para su eliminación siga las disposiciones de su Municipio.
- Antes de conectar el aparato, comprobar que los valores de tensión indicados en la placa de datos corresponden a los de la red eléctrica. En caso de incompatibilidad entre el enchufe y la clavija del aparato, hacer cambiar el enchufe por otro de un tipo adecuado acudiendo para ello a personal profesional calificado, que comprobará la sección de los cables del enchufe está adaptado a la potencia absorbida por el aparato. En general está desaconsejado el uso de adaptadores o de alargadores; si fuera indispensable, tienen que ser conformes a las normas vigentes de seguridad y su capacidad de amperaje no tiene que ser inferior a la máxima del aparato.
- Antes de cada uso, comprobar que el aparato está en buen estado y que el cordón eléctrico no está dañado: en caso de duda, acudir a personal profesional calificado.
- La toma de corriente tiene que ser fácilmente accesible para desenchufar la clavija con facilidad en caso de emergencia.
- No colocar el aparato encima de una repisa y/o cerca de un lavabo o de un recipiente con líquidos (dejar una distancia mínima de 2 metros) para evitar el riesgo de caída dentro del líquido.
- Colocar el ventilador alejado de tejidos (cortinas, etc.) o materiales volátiles que puedan obstruir la rejilla de ventilación; comprobar también que la parte delantera esté libre de materiales volátiles (polvo, etc.).
- Colocar el aparato lejos de toda fuente de calor (por ej. llamas libres, hornillo de gas, etc.).

- La superficie de apoyo tiene que ser estable, no inclinada (ya que el aparato podría volcarse) y lisa.

## ENSAMBLAJE

**Atención:** el ventilador solamente puede utilizarse si está ensamblado completa y correctamente, es decir con su base y su rejilla de protección.

**Atención:** desconectar siempre el aparato de la toma de corriente antes de ensamblar el aparato. En caso de duda, hacer controlar o realizar el ensamblaje por parte de un técnico profesional calificado. Para las operaciones de ensamblaje, tomar como referencia las figuras.



- 1) Rejilla posterior
- 2) Anillo de plástico
- 3) Virobra
- 4) Rejilla trasera
- 5) Eje motor
- 6) Botón
- 7) Cuerpo
- 8) Base
- 9) Botón
- 10) Ventilador
- 11) Tornillo
- 12) Ventilador de fijación Tuerca

1. Introducir la parte inferior del cuerpo en la base (8) (véase figura de la derecha), de manera que los ganchos 3 sobresalen de las ranuras relativas. **Atención:** el ventilador no se puede utilizar sin la base.
2. Coloque la rejilla posterior (4) en el cárter, verifique que el mango aparece en la parte de atrás (como se muestra) y seguro que con el anillo de seguridad (3).
3. Inserte el impulsor (10) en el eje del motor (5) y asegurarlo con el anillo de seguridad (12) enroscándolo en sentido horario y tan apretado.
4. Pareja de la rejilla frontal (1) hacia atrás (4), el bloqueo en anillo de plástico) y seguro en su lugar con el clip de bloqueo (11), debe estar en la parte inferior. Al final de la obra, verificar que las rejillas de protección están estrechamente unidas y fijadas al motor.



## USO

Antes de cada uso, comprobar que el aparato está en buen estado y que el cordón eléctrico no está dañado: Si el cable de alimentación está estropeado, hacerlo cambiar por el fabricante, por su servicio de asistencia técnica o en todo caso por una persona con una calificación similar a fin de prevenir cualquier riesgo.

Enchufar la clavija en la toma de corriente.

**Ventilación:** seleccionar la velocidad deseada por medio de las teclas correspondientes (9):

1 – Velocidad mínima 2 – Velocidad media 3 – Velocidad máxima

Para apagar el ventilador, pulsar el botón “0” y sucesivamente desenchufar la clavija de la toma de corriente.

**Oscilación horizontal (derecha-izquierda):** pulsar el botón (6) situado en el cuerpo motor. Para eliminar el movimiento y que el ventilador esté inmóvil, levantar el botón.

**Inclinación vertical (arriba-abajo):** se ajusta agarrando el cuerpo motor y dirigiéndolo hacia la dirección deseada; enroscar el tornillo (11) específico para bloquear el cuerpo motor en la posición deseada.

**En caso de largos periodos de inactividad, desenchufar la clavija de la toma de corriente.**

## LIMPIEZA Y MANTENIMIENTO

**Atención:** antes de realizar las operaciones normales de limpieza, desenchufar la clavija de la toma de corriente.

- Para la limpieza, utilizar un paño suave ligeramente humedecido; no utilizar productos abrasivos ni corrosivos.
- No sumergir ninguna parte del ventilador en agua u otro líquido: si esto sucediera, no introducir bajo ningún concepto la mano dentro del líquido; lo primero que hay que hacer es desenchufar la clavija de la toma de corriente. Secar cuidadosamente el aparato y comprobar que todas las partes eléctricas están secas: en caso de duda, acudir a personal profesional calificado.
- Es imprescindible que los orificios de aireación del motor estén libres de polvo y fibras.
- En caso de periodos largos de inutilización, guardar el ventilador protegido del polvo y de la humedad; recomendamos utilizar para ello el embalaje original.
- Si se decide dejar de utilizar el aparato, es aconsejable inutilizarlo cortando el cable de alimentación (asegurarse previamente que se ha desenchufado la clavija de la toma de corriente) y hacer inofensivas aquellas partes que podrían ser peligrosas entre las manos de los niños (por ejemplo la hélice).

## Advertencias para la correcta eliminación del producto conforme la Directiva Europea 2011/65/UE.

Al final de su vida útil, el producto no debe eliminarse con los residuos domésticos.

Puede ser entregado en los correspondientes centros de recolección diferenciada predispuestos por las administraciones municipales, o bien en la sede de los distribuidores que ofrecen este servicio.

Eliminar separadamente un electrodoméstico permite evitar posibles consecuencias negativas para el ambiente y para la salud que derivan de una eliminación inadecuada y permite recuperar los materiales de los que se compone a fin de conseguir un importante ahorro de energía y recursos. Para destacar la obligación de eliminar separadamente los electrodomésticos, La eliminación incorrecta del producto por parte del usuario conlleva la aplicación de sanciones administrativas previstas por la normativa vigente.



220-240V~ 50Hz 45W (type VT333)

220-240V~ 50Hz 55W (type VT433)

*Prescrizioni relative alle informazioni/Information requirements/  
Informations/Informationsanforderungen/ Disposiciones relativas a las informaciones*

<b>Descrizione/Description/ Description/ Beschreibung/ Descripción</b>	<b>Simbolo/Symbol/ Symbol/ Símbolo</b>	<b>Valore/Value/ Valeur/ Wert/Valor</b>	<b>Unità/Unit/ Unité/ Einheit/ Símbolo</b>
Portata massima d'aria/Maximum fan flow rate/ Puissance de ventilation maximale/ Maximaler Luftdurchsatz des Lüfters/ Capacidad máxima de aire	F	30.02 (type VT333) 65.75 (type VT433)	m <sup>3</sup> /min
Potenza assorbita del ventilatore/Fan power input/ Puissance d'entrée ventilateur/ Eingangsleistung des Lüfters/ Potencia absorbida por el ventilador	P	40.00 (type VT333) 52.95 (type VT433)	W
Valori di esercizio/Service value/ Valeur de fonctionnement/ Betriebswert/ Valores de funcionamiento	SV	0.75 (type VT333) 1.24 (type VT433)	(m <sup>3</sup> /min)/W
Consumo elettrico in modo "attesa"/Standby power consumption/ Consommation électrique en veille/ Standby-Leistungsverbrauch/ Consumo eléctrico en modalidad "reposo"	PSB	-	W
Livello di potenza sonora del ventilatore/Fan sound power level/ Niveau sonore ventilateur/ Geräuschpegel des Lüfters/ Nivel de potencia acústica del ventilador	LWA	51.16 (type VT333) 62.00 (type VT433)	dB(A)
Velocità massima dell'aria/Maximum air velocity/ Vitesse maximale de l'air/ Maximale Luftstromgeschwindigkeit/ Velocidad máxima del aire	c	1.90 (type VT333) 2.49 (type VT433)	m/sec
Norme di misura per il valore di esercizio/Measurement standard for service value/ Valeur standard de fonctionnement/ Messnorm für Betriebswert/ Normativas de medición para valores de funcionamiento	Regolamento/Commission Regulation/ Valeur standard de fonctionnement / standard de fonctionnement / Kommissionsvorschrift / n.206/2012 Reglamento: (UE)		



**GARANZIA:**

Si consiglia di registrare l'apparecchio online sul sito <https://www.bimaritaly.it/it/garanzia> oppure scansionare il Qr code a fianco per la registrazione garanzia prodotto (compilare i dati richiesti per attivare la garanzia sul prodotto che hai acquistato)



**I** *Condizioni generali di garanzia*

La garanzia decorre dall'acquisto dell'apparecchio la cui data è comprovata da un documento di consegna fiscalmente obbligatorio (ricevuta o scontrino fiscale o documento di trasporto), ha una durata di 24 mesi e cessa dopo il periodo prescritto. Si garantiscono tutte le sostituzioni o le riparazioni che si rendessero necessarie a causa di difetti di materiale o di costruzione. Non sono coperte da garanzia tutte le parti che dovessero risultare difettose per la mancata osservanza delle istruzioni di installazione, o di uso, o di manutenzione, per danni causati dal trasporto, per negligenza o incuria nell'uso, per impiego non idoneo, ovvero circostanze che comunque non possono farsi risalire a difetti di fabbricazione dell'apparecchio. Sono inoltre escluse la sostituzione o la riparazione di tutte le parti soggette a normale consumo (resistenze) oppure a scadenza, ed inoltre le parti asportabili, le lampade, le parti in vetro, in ceramica, le tubazioni esterne, le batterie e gli accessori mono-impiego (usa e getta). Le sostituzioni o le riparazioni, contemplate nell'impegno di garanzia, vengono effettuate gratuitamente per merce resa franco officine della Ditta costruttrice, o presso uno dei nostri Centri Assistenza Tecnica; sono quindi a carico dell'Utente le sole spese di trasporto. La garanzia non è riconosciuta in caso di riparazioni effettuate da personale non appartenente ai Centri Assistenza Tecnica autorizzati, o nel caso vengano impiegati ricambi non originali. La garanzia è disciplinata e interpretata in base alle leggi applicabili vigenti nel Paese in cui il prodotto viene acquistato. Per i dettagli, consultare il Servizio clienti del proprio paese o il sito internet di Bimar ([www.bimaritaly.it](http://www.bimaritaly.it)). La Ditta costruttrice declina ogni responsabilità per eventuali danni a persone, animali domestici o cose, diretti o indiretti, conseguenti alla mancata osservanza di tutte le prescrizioni indicate nel libretto istruzioni dell'apparecchio concernenti specialmente le avvertenze, l'installazione, l'uso e la manutenzione dell'apparecchio.

**GUARANTEE:**

it is advised to register the appliance on the website <https://www.bimaritaly.it/it/garanzia> or to scan the QR code on the side to properly register the warranty (fill out the form to activate the warranty on the product you purchased).



**GB** *General guarantee terms*

Guarantee coverage starts from the moment of purchase of the appliance as indicated by a fiscally mandatory delivery document (bill or tax receipt or shipping document). Guarantee coverage lasts 24 months and terminates after the prescribed term. Guarantee coverage covers all replacements or repairs that become necessary due to defects in material or manufacture. Guarantee coverage does not cover all those parts which become defective due to failure to comply with installation, operating or maintenance instructions, shipping damage, operating neglect or negligence, improper use or any circumstances which are not due to manufacturing defects of the appliance. Guarantee coverage is also excluded for replacement or repair of all parts subject to fair wear and tear or to expiry, as well as removable parts, light bulbs, glass components, ceramic parts, external tubes, batteries and disposable (throw-away) accessories. Replacements or repairs that come under guarantee coverage are performed free of charge for goods delivered free the Manufacturer's factory or to one of our Technical Service Centres. The Customer must only pay for shipping costs. Guarantee coverage is not granted if repairs are performed by personnel not belonging to authorized Technical Service Centres or when non-genuine spare parts are used. This warranty is governed by and construed in accordance with applicable laws in force in the country where the product is purchased. For details, contact the Customer Support in your country or the Bimar website. ([www.bimaritaly.it](http://www.bimaritaly.it)). The Manufacturer declines all responsibility for any direct or indirect harm to persons, pets or property consequent to failure to comply with all the provisions specified in the appliance instruction booklet and especially those regarding appliance maintenance, operation, installation or warnings.

**D** *Allgemeine garantiebedingungen*

Die Garantie gilt ab dem Erwerb des Geräts. Als Beleg des Kaufdatums gilt ein steuerlich vorgeschriebenes Übergabedokument (Empfangsbescheinigung, Kassenzettel oder Transportschein). Die Garantie hat eine Dauer von 24 Monaten und endet nach diesem Zeitraum.

Die umfasst jeden Austausch und jede Reparatur, die wegen Material- oder Konstruktionsfehlern erforderlich werden. Von der Garantie ausgeschlossen sind alle Teile, die einen Fehler aufweisen, der auf die Missachtung der Installations-, Gebrauchs- oder Wartungsanleitungen, auf Transportschäden, auf einen nachlässigen Gebrauch, auf eine unsachgemäße Verwendung oder allgemein auf Umstände zurückzuführen ist, die nicht Herstellungsfehlern des Geräts zugeschrieben werden können.

Von der Garantie ausgeschlossen ist ferner der Austausch oder die Reparatur von allen Teilen, die einer normalen Abnutzung unterliegen, sowie die abnehmbaren Teile, die Lampen, die Glasteile, die externen Leitungen, die Batterien und das Einweg-Zubehör. Die von der Garantie vorgesehenen Austausch- und Reparaturarbeiten werden kostenfrei im Werk des Herstellers oder im Kundendienstzentrum; ausgeführt. Die Transportkosten gehen zu Lasten des Kunden.

Die Garantie gilt nicht, wenn die Reparaturen von Personen ausgeführt werden, die nicht einem der autorisierten Kundendienstzentren angehören, oder wenn andere als Originalersatzteile verwendet werden.

Die Garantie wird von den Gesetzen geregelt und interpretiert, die im Land, in dem das Produkt gekauft wird, anwendbar sind.

Weitere Details erhalten Sie über den Kundendienst in Ihrem Land oder über die Bimar-Website ([www.bimaritaly.it](http://www.bimaritaly.it)). Der Hersteller haftet nicht für direkte und indirekte Schäden an Personen, Haustieren oder Sachen, die auf die Missachtung aller Vorschriften in der Gebrauchsanleitung des Geräts, die insbesondere die Warnhinweise, die Installation, den Gebrauch und die Wartung des Geräts betreffen, zurückzuführen sind.

### **FR** Conditions générales de garantie

La garantie prend effet à partir de l'achat de l'appareil dont la date est attestée par un document de livraison fiscalement obligatoire (reçu, ticket de caisse ou document de transport), elle a une durée de 24 mois et cesse au terme de la période prescrite. Tous les remplacements ou réparations rendus nécessaires par des défauts de matériel ou de fabrication sont garantis. Ne sont pas couvertes par la garantie les parties s'avérant défectueuses à cause du non-respect des instructions d'installation, d'emploi ou d'entretien, de dommages causés par le transport, par négligence ou incurie dans l'utilisation, par un emploi non approprié ou par des circonstances ne pouvant en aucun cas faire remonter à des défauts de fabrication de l'appareil. Sont également exclus le remplacement ou la réparation de toutes les parties sujettes à consommation normale ainsi que les parties démontables, les lampes, les parties en verre, les tuyaux extérieurs, les batteries et les accessoires jetables. Les remplacements ou les réparations prévus dans l'accord de garantie sont réalisés gratuitement pour la marchandise rendue franco usine du constructeur ou auprès du centre d'assistance; l'utilisateur n'a donc à prendre à sa charge que les frais de transport. Le droit à la garantie n'est pas reconnu dans les cas où les réparations sont effectuées par des techniciens n'appartenant pas aux Centres d'assistance technique agréés ou dans le cas d'utilisation de pièces de rechange non originales. La garantie est réglementée et interprétée d'après les lois en vigueur dans le pays dans lequel le produit est acheté. Pour plus de détails, contacter le service client de son pays ou le site internet de Bimar ([www.bimaritaly.it](http://www.bimaritaly.it)). Le constructeur décline toute responsabilité pour tout dommage aux personnes, animaux domestiques ou biens, directs ou indirects, dérivé de la non observation de toutes les prescriptions indiquées dans la notice d'instructions de l'appareil et notamment celles qui se réfèrent aux avertissements, à l'utilisation et à l'entretien de l'appareil.

### **SP** Condiciones generales de garantía

La garantía comienza a partir de la compra del aparato cuya fecha se comprueba mediante un documento de entrega fiscalmente obligatorio (recibo, resguardo fiscal o documento de transporte), tiene una duración de 24 meses y termina después del periodo prescrito. Se garantizan todas las sustituciones o las reparaciones que fueran necesarias a causa de defectos de material o de construcción. No están cubiertas por la garantía todas las piezas que resultaran defectuosas por incumplimiento de las instrucciones de instalación, de uso o de mantenimiento, por daños causados por el transporte, por negligencia o incuria en el uso, por utilización no idónea, es decir circunstancias que de todos modos no pueden atribuirse a defectos de fabricación del aparato. También quedan excluidas la sustitución o la reparación de todas las piezas sujetas a desgaste normal o bien a vencimiento, como también las piezas extraíbles, las lámparas, las piezas de vidrio, de cerámica, las tuberías externas, las baterías y los accesorios que se utilizan una sola vez (desechables). Las sustituciones o las reparaciones, incluidas en el compromiso de garantía, se efectúan gratuitamente para mercancía devuelta franco talleres de la empresa constructora o en uno de nuestros centros de asistencia técnica; por consiguiente están a cargo del usuario únicamente los gastos de transporte. No se reconoce la garantía en caso de reparaciones efectuadas por personal no perteneciente a los centros de asistencia técnica autorizados, o en caso de que se utilicen repuestos no originales. La garantía se rige e interpreta en base a las leyes aplicables vigentes en el país en el que se compra el producto. Para conocer los detalles, consulte el servicio de asistencia al cliente de su país o el sitio internet de Bimar ([www.bimaritaly.it](http://www.bimaritaly.it)). La empresa constructora no asume ninguna responsabilidad por posibles daños a personas, animales domésticos o cosas, directos o indirectos, causados por el incumplimiento de cualquiera de las prescripciones indicadas en el manual de instrucciones del aparato relativas especialmente a las advertencias, la instalación, el uso y el mantenimiento del aparato.



Via G. Amendola, 16/18  
25019 Sirmione (BS) – ITALY

[www.bimaritaly.it](http://www.bimaritaly.it)

**Servizio clienti:**

[assistenza.privati@bimaritaly.it](mailto:assistenza.privati@bimaritaly.it)